

Čj. KRPC-41619/ČJ-2018-0200VO-VZBA

SMLOUVA O DÍLO

podle § 2586 a násl. zákona č. 89/2012 Sb., občanského zákoníku
(dále jen „smlouva“)

1. Smluvní strany

1.1 Objednatel

Česká republika - Krajské ředitelství policie Jihočeského kraje,
se sídlem Lannova tř. 193/26, 370 74 České Budějovice.
Zastoupená plk. Mgr. Ing. Ivanem Fantou, náměstkem ředitele pro ekonomiku.
IČO: 75151511
Nejsme plátcí DPH.
Bankovní spojení: ČNB České Budějovice
Číslo účtu: [REDACTED]

Za objednatele je ve věci provádění stavby oprávněn vystupovat a jednat též:
Koordinátor bezpečnosti a ochrany zdraví při práci na stavbě („koordinátor BOZP“).

1.2 Zhotovitel

společnost: Roman Kučera - stavitelství
sídlo: Strádova 1725/37, 370 07 České Budějovice
zastoupený: Roman Kučera
IČO: 60823020
DIČ: CZ6908271249
Bankovní spojení: Fio banka a.s.
Číslo účtu: [REDACTED]
Telefon/fax: [REDACTED]
E-mail: [REDACTED]
Zapsán v živnostenském rejstříku u Magistrátu města České Budějovice, sp. zn.
Ž/2207/2018/HR/56068.

2. Předmět díla

2.1 Předmětem díla jsou zejména stavební práce spočívající v opravě fasády a sanace zdva objektů objednatele, na pozemcích objednatele parc.č. 189/1, 189/3 a 189/4 v kat. území Milevsko, dle výkresové dokumentace, soupisu požadovaných stavebních prací akce, který je nedílnou přílohou smlouvy, a dle zadávacích podkladů příslušné veřejné zakázky.

2.2 Předmětem díla dle této smlouvy je zhotovení díla specifikovaného v předchozím odstavci. Provedením díla se rozumí úplné, funkční a bezvadné provedení všech stavebních a montážních prací a konstrukcí, včetně dodávek potřebných materiálů a zařízení nezbytných pro řádné, včasné a kompletní dokončení celého díla, dále provedení všech činností souvisejících s dodávkou stavebních prací a konstrukcí, jejichž provedení je pro řádné dokončení díla nezbytné (např. zařízení staveniště, bezpečnostní opatření, apod.) včetně koordinační a kompletační činnosti celého díla tak, aby bylo dílo řádně, včas a kompletně dokončeno v souladu s obecně technickými požadavky na výstavbu a v souladu s touto smlouvou. Při provádění díla je zhotovitel povinen postupovat s potřebnou péčí.

2.3 Zhotovitel se zavazuje mít po celou dobu trvání závazku platnou a účinnou pojistnou smlouvu pro případ způsobení škody v souvislosti s výkonem předmětu této smlouvy s pojistnou částkou alespoň ve výši 1 mil. Kč, kterou kdykoliv na požádání v originále předloží oprávněnému zástupci objednatele k nahlédnutí.

Čj. KRPC-41619/ČJ-2018-0200VO-VZBA

3. Doba a místo plnění

- 3.1 Smluvní strany se dohodly na následujících základních lhůtách:
- 3.1.1 Zhotovitel se zavazuje zahájit práce na předmětném díle dne **30. června 2018**, pokud se smluvní strany dohodnou, je možné zahájit práce i dříve.
- 3.1.2 Zhotovitel se zavazuje dokončit a předat dílo objednateli do **30** kalendářních dnů ode dne zahájení prací.
- 3.1.3 Zhotovitel je oprávněn fakturovat až po vyklizení staveniště podle odst. 9.9.
- 3.2 Objednatel se zavazuje předat zhotoviteli staveniště nejpozději v den zahájení prací.
- 3.3 Zhotovitel se zavazuje při provádění díla postupovat podle časového a finančního harmonogramu, který je přílohou č. 2 této smlouvy.
- 3.4 Místem plnění předmětu díla je budova OOP ČR Milevsko a garáže, ve vlastnictví objednatele na adrese nám. E. Beneše č. 7, Milevsko, na parcelách č. 189/1, 189/3 a 189/4 v kat. území Milevsko.
- 3.5 Stavební práce lze provádět v pracovní dny od 07:00 – 15:30 hod., případné nutné práce mimo stanovenou pracovní dobu je nutné s předstihem projednat se zástupcem objednatele.
- 3.6 Veškeré práce budou prováděny za plného provozu objektu.
- 3.7 Obvod staveniště je rámcově vymezen vlastním pozemkem objednatele. Pokud bude zhotovitel potřebovat pro vlastní realizaci stavby prostor větší, zajistí si jej zhotovitel na vlastní náklady, včetně povolení k záboru veřejného prostranství.

4. Cena díla

- 4.1 Smluvní strany se dohodly a sjednaly cenu díla ve výši:

| | |
|--------------------------|----------------------|
| Cena díla bez DPH | 625 911,00 Kč |
| DPH 21% | 131 441,31 Kč |
| CELKEM vč. DPH | 757 325,31 Kč |

S l o v y : Sedmsetpadesátsedmtisícřístadvacetpětkorunčeských, 31 hal. vč. DPH.

- 4.2 Sjednaná cena je nejvýše přípustná.
- 4.3 Po dobu výstavby nebude uplatněna inflace. Zhotovitel prohlašuje, že cena zahrnuje veškeré náklady na provedení díla podle požadavku objednatele a sjednaná cena je úplná.
- 4.4 Jakákoliv záloha se nepřipouští.

5. Platební podmínky

- 5.1 Cena díla bude hrazena jednorázově, jednou fakturou, vystavenou po dokončení akce a převzetí díla objednatel, pouze za skutečně provedené práce dle objednatel schváleného soupisu provedených prací a dodávek.
- 5.2 Faktury musejí být zaslané ve dvojím vyhotovení na adresu: **Krajské ředitelství policie Jihočeského kraje, OSM-Skupina stavební, Lannova tř. 193/26, 370 74 České**
- 5.3 Faktura musí být označena: „**KRPC-41619/ČJ-2018-0200VO-VZBA**“. Nebude-li faktura takto označena, nebo nebude ve dvojím vyhotovení, je objednatel oprávněn ji vrátit zhotoviteli, aniž by se tímto postupem dostal do prodlení s její splatností.
- 5.4 Objednatel může fakturu do data splatnosti vrátit, obsahuje-li:
- nesprávné cenové údaje rozdílné s ustanoveními smlouvy;
 - nesprávné náležitosti;
 - chybí-li ve faktuře některé náležitosti dohodnuté touto smlouvou
- 5.5 Způsob úhrady: převodním příkazem
- 5.6 Faktura se považuje za proplacenou okamžikem odepsání fakturované částky z účtu objednatele ve prospěch účtu zhotovitele.
- 5.7 Objednatel je oprávněn pozdržet proplacení faktury do doby odstranění zjištěných eventuálních vad a nedodělků.

Čj. KRPC-41619/ČJ-2018-0200VO-VZBA

5.8 Objednatel je oprávněn pozastavit financování v případě, že zhotovitel bezdůvodně přerušil práce nebo práce provádí v rozporu se smluvními dokumenty.

6. Povinnosti a práva zhotovitele

6.1 Zhotovitel odpovídá za průběh prací, včetně pořádku na staveništi a za dodržování bezpečnosti práce pracovníky provádějícími dílo.

6.2 Zhotovitel je povinen zabezpečit, aby během realizace díla nedošlo ke škodám na dotčené stavbě, ani na jiném majetku objednatele, dále na sousedních budovách, porostech a jiném majetku ve vlastnictví objednatele, či jiných osob. Zhotovitel je zejména povinen zajistit detektorem vyznačení stávajícího vedení pod omítkou, a výsledku přizpůsobit pracovní činnosti.

6.3 Zhotovitel je před zahájením prací povinen přijmout taková opatření, aby nedošlo k ohrožení bezpečnosti a zdraví osob procházejících v okolí stavby.

6.4 Zhotovitel je povinen dbát na dodržování protipožárních předpisů.

6.5 Případné vzniklé škody je zhotovitel povinen na své náklady odstranit.

6.6 V případě požadavku objednatele je zhotovitel povinen před započítím díla předat objednateli seznam všech pracovníků včetně čísel občanského průkazu a registračních značek vozidel, která budou vjíždět na místo plnění. Osoby a vozidla mimo seznam dle předchozí věty může zástupce objednatele vyloučit z provádění stavby a vykázat mimo místo plnění. Zaměstnanci se nesmí pohybovat mimo objednatelům určená místa, jinak mohou být vykázáni z provádění díla.

6.7 Zhotovitel prohlašuje, že na sebe přebírá nebezpečí změny okolností dle § 1765 odst. 2, občanského zákoníku.

6.8 Zhotovitel se zavazuje a ručí za to, že při realizaci díla nepoužije žádný materiál, o kterém je v době jeho užití známo, že je škodlivý. Pokud tak zhotovitel učiní, je povinen na písemné vyzvání objednatele provést okamžitě nápravu a veškeré náklady s tím spojené nese zhotovitel. Stejně tak se zhotovitel zavazuje, že k realizaci díla nepoužije materiály, které nemají požadovanou certifikaci, je-li pro jejich použití nezbytná podle příslušných předpisů. Zhotovitel je povinen provádět všechny práce na díle v souladu s technickými specifikacemi, technologickými postupy stanovenými výrobcí použitých materiálů a výrobků.

6.9 Zhotovitel je povinen upozornit oprávněné zástupce objednatele na nepředpokládané skutečnosti a skryté překážky, které mohou mít vliv na další průběh stavby nebo znemožňují provedení díla dohodnutým způsobem a byly zjištěny v průběhu stavby, popřípadě jiné nejasnosti. Zhotovitel nesmí bez předchozí dohody provádět změny v technologických pracích a v dodávkách, jakož i použitých materiálů, jinak odpovídá za škodu, která v souvislosti s takovou změnou vznikne a ponese náklady s uvedením k původnímu stavu, bude-li na tom objednatel trvat.

6.10 Zařízení staveniště vybuduje v nezbytném rozsahu zhotovitel.

6.11 Zhotovitel je povinen zabezpečit na své náklady rozvaděč s podružným měřením elektřiny a podružný vodoměr, či jiná samostatná měřící místa na úhradu jím spotřebovaných médií. Zhotovitel je povinen spotřebovaná média objednateli uhradit před předáním díla podle čl. 9, nedohodnou-li smluvní strany jinak.

6.12 Zhotovitel je povinen užívat staveniště pouze pro účely související s prováděním díla a při užívání staveniště je povinen dodržovat veškeré právní předpisy.

6.13 Před zahájením stavby je zhotovitel povinen předložit vyhodnocení bezpečnosti rizik pro objednatele (bezpečnost osob na pracovišti podle § 103 zákona č. 262/2006 Sb., zákoníku práce, v platném znění).

7. Povinnosti a práva objednatele

7.1 Objednatel zajistí zhotoviteli přiměřený přístup k místu provádění díla.

7.2 Objednatel není povinen zabezpečit a nezabezpečuje sociální zařízení staveniště.

7.3 Objednatel je povinen poskytnout potřebnou součinnost při zpřístupnění jednotlivých prostor.

Čj. KRPC-41619/ČJ-2018-0200VO-VZBA

7.4 Elektrickou energii a vodu pro potřeby stavby poskytne objednatel ze stávajících rozvodů v objektu za úhradu podle odst. 6.11.

7.5 Objednatel nebude zajišťovat skládky, ani hradit poplatky za uložení, včetně dopravy.

7.6 Objednatel si vyhrazuje právo ponechat si jím označený vybouraný materiál. Ostatní vybouraný materiál, o který objednatel nebude mít zájem, bude zlikvidován zhotovitelem na jeho náklad, včetně odvozu a skládkování.

8. Stavební deník

8.1 Zhotovitel vede ode dne převzetí staveniště o pracích, které jsou předmětem díla, stavební deník. Do deníku se zapisují všechny skutečnosti rozhodné pro plnění smlouvy a vedení stavby a také záznamy o námitkách uplatněných třetími osobami v souvislosti s prováděním stavby (zejména údaje o časovém postupu prací, jejich druhu, objemu a jakosti, jakož i další náležitosti ve smyslu § 6 vyhlášky č. 499/2006 Sb., o dokumentaci staveb, ve znění pozdějších předpisů (dále jen „vyhláška o dokumentaci staveb“). Zhotovitel zajistí, aby byl stavební deník vždy na stavbě přístupný v pracovní době. Zástupci objednatele jsou oprávněni sledovat záznamy provedené ve stavebním deníku a k zápisům připojovat své stanovisko, dále pak sami provádět zápisy do stavebního deníku.

8.2 Denní záznamy podepisuje stavbyvedoucí nebo jeho zástupce ve lhůtách podle přílohy č. 9 k vyhlášce o dokumentaci staveb. V den následující po provedení zápisu je povinen zhotovitel předložit na vyžádání zástupci objednatele, oprávněnému jednat ve věci provádění stavby denní záznamy a odevzdat mu první průpis stavebního deníku.

8.3 Mimo stavbyvedoucího nebo jeho zástupce mohou provádět záznamy ve stavebním deníku rovněž osoby uvedené v ustanovení §157 odst. 2 stavebního zákona a za objednatele též jeho oprávnění zástupci.

8.4 Jestliže stavbyvedoucí nesouhlasí s obsahem zápisu učiněným oprávněnými zástupci objednatele nebo projektantem, je povinen připojit k jejich zápisu do 3 pracovních dnů písemné vyjádření, o němž je písemně vyrozumí. Pokud tak neučiní, má se za to, že s obsahem zápisu souhlasí.

8.5 Oprávnění zástupci objednatele vykonávající na stavbě technický dozor investora po celou dobu výstavby sledují a jsou oprávněni provádět kontrolu prováděných stavebních prací, zda je dílo prováděno v souladu s projektovou dokumentací, touto smlouvou, obsahem nabídky, podle platných technických norem, rozhodnutí příslušných správních orgánů a v souladu s právními předpisy. Pokud zjistí, že tomu tak není, jsou oprávněni na to zhotovitele upozornit a žádat bezodkladné odstranění takových vad díla nebo práce přerušit bez toho, že by zhotoviteli vznikl nárok na prodloužení termínu dokončení díla. V případě zjištění, že je dílo prováděno nekvalitně, mají oprávnění zástupci objednatele právo postup prací na díle zastavit, a to až do vyřízení nápravy, bez toho, že by zhotoviteli vznikl nárok na prodloužení termínu dokončení díla. Tím není dotčeno právo na náhradu škody, která v důsledku tohoto objednatele vznikla.

8.6 Kontrolní dny

8.6.1 Pro účely kontroly průběhu provádění díla organizuje objednatel kontrolní dny v termínech nezbytných pro řádné provádění kontroly, nejméně však jedenkrát za 14 dní, pokud se smluvní strany nedohodnou jinak.

8.6.2 Organizaci kontrolního dne zajišťuje objednatel. Kontrolního dne jsou povinni účastnit se pověřeni zástupci obou smluvních stran. Zhotovitel je povinen v případě potřeby nebo požadavku objednatele zajistit účast svých podzhotovitelů.

8.6.3 Kontrolních dnů jsou povinni se zúčastnit zástupci objednatele a zástupci zhotovitele.

8.6.4 Vedením kontrolních dnů jsou pověřeni zástupci objednatele.

8.6.5 Obsahem kontrolního dne je zejména zpráva zhotovitele o postupu prací, kontrola časového a finančního plnění provádění prací a stanovení případných nápravných opatření a úkolů.

Čj. KRPC-41619/ČJ-2018-0200VO-VZBA

8.6.6 Zástupci objednatele v případě potřeby pořizují z kontrolního dne zápis o jednání, který na vyžádání písemně předá všem zúčastněným.

8.6.7 Zhotovitel zapisuje datum konání kontrolního dne a jeho závěry do stavebního deníku.

9. Předání díla

9.1 Dílo je považováno za dokončené, pokud jsou dokončené veškeré práce a dodávky v rozsahu dle smluvních dokumentů v termínech stanovených v této smlouvě, vyklizení stavby a podepsání posledního zápisu o předání a převzetí stavby, předání podkladů ke kolaudaci stavby – dokladů o předepsaných zkouškách a revizích, dokladů k součástem stavby (záruční listy, návody k obsluze, certifikáty apod.). Odstranění případných zjištěných vad a nedodělků v dohodnutých termínech z investorského převzetí. U zabudovaných zařízení vyžadující obsluhu bude provedeno zaškolení pověřených pracovníků uživatele a budou splněny všechny další požadavky stanovené smluvními dokumenty.

9.2 Za dokumenty dle předchozího odstavce se považují zejména:

- stavební deník;
- doklad o likvidaci odpadů vzniklých v průběhu stavby;
- další doklady vyplývající z charakteru prací a dodávek, doklady vyplývající ze stavebního zákona;
- prohlášení o shodě.

9.3 Pokud zhotovitel připraví dílo k předání před sjednaným termínem, je objednatel povinen jej převzít.

9.4 Zhotovitel je povinen po ukončení prací provést závěrečný úklid prostor dotčených stavebními pracemi dle této smlouvy, při nesplnění této povinnosti má objednatel právo ne zahájit přejímání provedeného díla dle následujícího odstavce, a to až do doby, kdy bude závěrečný úklid řádně proveden.

9.5 Objednatel je povinen zahájit přejímání provedeného díla do 10 kalendářních dnů od výzvy zhotovitele, zapsané ve stavebním deníku. Objednatel se zavazuje přejímání díla bez zbytečného odkladu dokončit.

9.6 Objednatel je oprávněn ne zahájit přejímání díla, pokud nejsou vypořádány okolnosti podle druhé věty odst. 6.11.

9.6 Objednatel je oprávněn odmítnout převzetí díla pro vady a nedodělky, které samy o sobě nebo ve svém úhrnu nebrání řádnému užívání díla.

9.8 Převzetí díla bude provedeno formou zápisu, který podepíší odpovědní pracovníci obou smluvních stran.

9.9 Zhotovitel je povinen vyklidit staveniště do 5 kalendářních dnů od podepsání zápisu o převzetí díla, případně od termínu stanoveného pro odstranění vad a nedodělků, nedohodnou-li se smluvní strany jinak.

10. Odpovědnost za vady díla

10.1 Zhotovitel poskytne objednateli záruku za provedené dílo po dobu **60** měsíců ode dne podepsání zápisu o převzetí díla.

10.2 Výskyt případných záručních vad oznámí objednatel zhotoviteli spolu s uplatňovanými reklamačními nároky bez zbytečného odkladu po jejich zjištění. Zhotovitel je povinen sdělit objednateli své stanovisko k reklamaci nejpozději do 5 kalendářních dnů od jejich doručení a zároveň si s objednatelem dohodne termín odstranění vad. Neučiní-li tak, má se za to, že reklamaci uznává a odstranění vad provede ve lhůtách uvedených níže.

10.3 Zhotovitel je povinen nastoupit na odstranění záruční vady do 5 kalendářních dnů od jejího řádného oznámení, nedohodne-li se s objednatelem jinak.

10.4 Zhotovitel je povinen odstranit záruční vadu do 10 kalendářních dnů od nastoupení dle předchozího odstavce, nedohodne-li se s objednatelem jinak.

Čj. KRPC-41619/ČJ-2018-0200VO-VZBA**11. Smluvní pokuty**

11.1 Zhotovitel je povinen zaplatit objednateli za nedodržení termínu dokončení a předání díla dle odst. 3.1.2 smluvní pokutu ve výši 0,6 % z ceny díla včetně DPH za každý, byť i započatý den prodlení.

11.2 V případě nedodržení termínu dle odst. 3.1.3 má právo objednatel na smluvní pokutu v částce 500,- Kč (pět set), za každý, byť i započatý den prodlení.

11.3 Za prodlení objednatele s úhradou faktury, zaplatí objednatel zhotoviteli smluvní pokutu ve výši 0,6 % z fakturované částky včetně DPH za každý, byť i započatý den prodlení.

11.4 V případě prodlení zhotovitele se zahájením stavebních prací podle odst. 3.1.1 má právo objednatel na smluvní pokutu v částce 3.000,- Kč (tři tisíce), za každý, byť i započatý den prodlení.

11.5 V případě nesplnění termínu sjednaného v zápise o převzetí díla pro odstranění vad či nedodělků, zaplatí zhotovitel objednateli smluvní pokutu ve výši 3.000,- Kč (tři tisíce) za každý, byť i započatý den prodlení.

11.6 V případě, že nedojde k odstranění záručních vad v dohodnuté lhůtě, popřípadě ve lhůtě uvedené v článku odst. 10.4, má objednatel právo na smluvní pokutu v částce 3.000,- Kč (tři tisíce), za každý, byť i započatý den prodlení.

11.7 Pokud nebude zhotovitel postupovat podle časového a finančního harmonogramu, a nesjedná nápravu ani po dvou pracovních dnech od výzvy objednatele, má objednatel právo na smluvní pokutu ve výši 1.000,- Kč (jeden tisíc) za každý den, ve kterém není zhotovitel v souladu s časovým a finančním harmonogramem.

11.8 V případě nesplnění povinnosti zhotovitele podle věty první odst. 6.11 bude zhotoviteli účtován paušál ve výši 500,- Kč (pět set) denně, nedohodnou-li se smluvní strany jinak.

11.9 Při nesplnění povinnosti zhotovitele dle odst. 9.9 je povinen zhotovitel objednateli zaplatit 500 Kč (pět set) za každý den, který bude nad rámec uvedený v předmětném odstavci, a to až do dne (včetně), kdy bude staveniště vyklizeno.

11.10 V případě, že bude zjištěno, že stavební deník není přístupný v pracovní době na stavbě, bude zhotoviteli účtována jednorázová smluvní pokuta ve výši 1.000,- Kč (jeden tisíc) za každý zjištěný případ.

11.11 V případě porušení předpisů týkající se BOZP (zejména zákona č. 309/2006 Sb., zákon o zajištění dalších podmínek bezpečnosti a ochrany zdraví při práci, ve znění zákona č. 88/2016 Sb., dále stavebního zákona, nařízení vlády č. 591/2006 Sb., o bližších minimálních požadavcích na bezpečnost a ochranu zdraví při práci na staveništích a zákona č. 262/2006 Sb., zákoník práce, ve znění pozdějších předpisů) kteroukoliv z osob zhotovitele vyskytujících se na staveništi je objednatel oprávněn účtovat zhotoviteli smluvní pokutu ve výši 1.000,- Kč (jeden tisíc) za každý prokazatelně zjištěný případ.

11.12 V případě nepředložení dokumentace podle odst. 6.13 je objednatel oprávněn účtovat zhotoviteli smluvní pokutu 500,- Kč (pět set) za každý den (včetně) kdy bude zhotovitel v prodlení s dodáním dokumentace.

11.13 Povinnost uhradit smluvní pokutu vzniká dnem doručení výzvy k její úhradě povinné straně s dobou splatnosti 30 dnů, nedohodnou-li se smluvní strany jinak.

12. Změna smlouvy

12.1 Smlouvu lze měnit pouze písemným, oboustranně potvrzeným ujednáním výslovně nazvaným: „Dodatek ke smlouvě o dílo“.

12.2 Dojde-li při realizaci díla k jakýmkoliv změnám, doplňkům, nebo rozšíření předmětu díla, vyplývajícím z podmínek při provádění díla, z odborných znalostí zhotovitele, je zhotovitel povinen provést soupis těchto změn, doplňků a rozšíření, ocenit je podle jednotkových cen použitých pro návrh ceny díla, a pokud to není možné, tak podle jím navrhovaných cen a předložit tento soupis objednateli k odsouhlasení, včetně návrhu případné změny termínu dokončení díla. Pokud tak zhotovitel neučiní, má se za to, že práce a dodávky jím realizované byly v předmětu díla a v jeho ceně zahrnuty.

Čj. KRPC-41619/ČJ-2018-0200VO-VZBA

12.3 Dojde-li při realizaci díla k jakýmkoliv změnám, doplňkům nebo rozšíření předmětu díla na základě požadavku objednatele, je objednatel povinen předat zhotoviteli soupis těchto změn, doplňků a rozšíření, který zhotovitel ocení podle jednotkových cen použitých pro návrh ceny díla, a pokud to není možné, tak podle jím navrhovaných cen a předložit oceněný soupis objednateli k odsouhlasení, včetně návrhu případné změny termínu dokončení díla.

13. Ostatní ujednání

13.1 Smluvní strany sjednávají, že zhotovitel není oprávněn postupovat jiným osobám pohledávky vzniklé z této smlouvy.

13.2 Po dobu provádění díla nese zhotovitel nebezpečí škody na prováděném díle.

13.3 Dokumentaci poskytnutou objednatelem zhotoviteli, jakož i doklady spojené s realizací stavby může zhotovitel použít pouze pro provádění stavby a související správní řízení se stavbou a nesmí je poskytovat třetím osobám, ledaže k tomu dá objednatel výslovný písemný souhlas nebo tak stanoví zákon.

13.4 Tuto smlouvu lze ukončit dohodou smluvních stran. Dohoda musí mít písemnou formu. Smluvní strany jsou pro ten případ povinny vzájemně vypořádat své závazky, zejména si vrátit věci předané k provedení díla, vyklidit prostory poskytnuté k provedení díla a místo provedení díla a uhradit veškeré splatné peněžité závazky podle smlouvy; zánikem závazku rovněž nezanikají práva na již vzniklé (splatné) majetkové sankce podle smlouvy.

13.5 Od této smlouvy lze odstoupit, stanoví-li tak tato smlouva, nebo pro její podstatné porušení.

13.5.1 Za podstatné porušení smlouvy na straně objednatele se považuje prodlení s uhrazením faktury podle článku 5, které bude delší než 30 dní po době splatnosti.

13.5.2 Za podstatné porušení smlouvy na straně zhotovitele se považuje:

a) pokud je z nečinnosti zhotovitele objektivně zřejmé, že dílo neprovede řádně a včas;

b) pokud zhotovitel neprovádí práce v souladu se smlouvou, za předpokladu, že zhotovitel na základě písemné výzvy objednatele nezjedná nápravu ani do 10 kalendářních dnů od doručení písemné výzvy.

13.5.3 Odstoupením od smlouvy není dotčeno právo na náhradu škody.

14. Kontaktní osoby

14.1 Za objednatele je ve věcech technických oprávněn jednat a výkon technického dozoru vykonávat: Ing. Roman Fenc, tel. [REDACTED] a Ing. Milan Marek, tel. [REDACTED].

14.2 Za zhotovitele jsou oprávněně zastupovat zhotovitele v provozních záležitostech, k přejímání a předávání prací, k podepisování protokolů o provedených pracích, faktur a vedení stavebního deníku:

- Stavbyvedoucí: Roman Kučera, tel. č.: [REDACTED].

14.3 Za zhotovitele je ve věcech smluvních oprávněn jednat: Roman Kučera.
telefon: [REDACTED].

15. Závěrečná ustanovení

15.1 Zhotovitel souhlasí se zveřejněním této smlouvy na profilu zadavatele. Zhotovitel prohlašuje, že tato smlouva neobsahuje údaje, které tvoří předmět jeho obchodního tajemství podle § 504 občanského zákoníku.

15.2 Zhotovitel bere na vědomí, že objednatel je subjektem povinným zveřejňovat smlouvy dle zákona č. 340/2015 Sb., o zvláštních podmínkách účinnosti některých smluv, uveřejňování těchto smluv a o registru smluv (zákon o registru smluv), objednatel tuto smlouvu uveřejní v registru smluv.

15.3 Smlouva nabývá platnosti dnem jejího uzavření, tj. dnem podpisu smlouvy oprávněnými zástupci obou smluvních stran. Smlouva nabývá účinnosti teprve dnem zveřejnění v registru smluv dle předchozího odstavce.

Čj. KRPC-41619/ČJ-2018-0200VO-VZBA

15.4 Smlouva je vyhotovena ve dvojnásobném vyhotovení, přičemž každá smluvní strana obdrží jedno vyhotovení

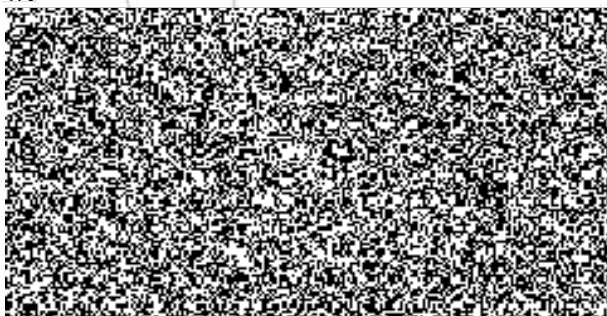
15.5 Smluvní strany shodně prohlašují, že si tuto smlouvu před jejím podpisem přečetly a že byla uzavřena po vzájemném projednání podle jejich pravé a svobodné vůle určitě, vážně a srozumitelně, nikoliv v tísni za nápadně nevýhodných podmínek, a že se dohodly o celém jejím obsahu, což stvrzují svými podpisy.

15.6 Nedílné přílohy:

Příloha č. 1: Oceněný soupis prací

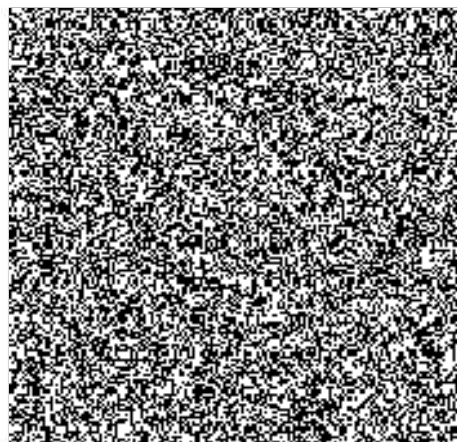
V Českých Budějovicích
dne: 24.4 2018

zhotovitel
Roman Kučera
OSVČ



V Českých Budějovicích
dne: 

objednatel
plk. Mgr. Ing. Ivan Fanta
náměstek ředitele pro ekonomiku



KRYCI LIST ROZPOCTU

| | | | |
|---------------|---|-----------|--------------|
| Název stavby | Oprava uliční a dvorní fasády - OOPČR Milevsko | JKSO | |
| Název objektu | Oprava dvorní fasády a garáží - OOPČR Milevsko | EČO | |
| | | Místo | |
| | | IČ | DIČ |
| Objednatel | Česká republika - Krajské ředitelství policie Jihočeského kraje | 75151511 | |
| Projektant | | | |
| Zhotovitel | Roman Kučera-stavatelství | 60823020 | CZ6908271249 |
| Zpracoval | Roman Kučera | | |
| | Rozpočet číslo | | CZ-CPV |
| | | Dne | |
| | | 14.4.2018 | CZ-CPA |

Měrné a účelové jednotky

| Počet | Náklady / 1 m.j. | Počet | Náklady / 1 m.j. | Počet | Náklady / 1 m.j. |
|-------|------------------|-------|------------------|-------|------------------|
| 0 | 0,00 | 0 | 0,00 | 0 | 0,00 |

Rožpočtové náklady v CZK

| A | | | B | | | C | | | |
|------------------------|--------------|---------|-------------------|----|------------------|----------------------------|----|---------------------|-----------|
| Základní rozp. náklady | | | Doplňkové náklady | | | Náklady na umístění stavby | | | |
| 1 | HSV | Dodávky | 217 137,71 | 8 | Práce přesčas | 0,00 | 13 | Zařízení staveniště | 17 072,01 |
| 2 | | Montáž | | 9 | Bez pevné podl. | 0,00 | 14 | Projektové práce | 0,00 |
| 3 | PSV | Dodávky | 63 703,28 | 10 | Kulturní památka | 0,00 | 15 | Územní vlivy | 0,00 |
| 4 | | Montáž | | 11 | | 0,00 | 16 | Provozní vlivy | 0,00 |
| 5 | "M" | Dodávky | 0,00 | | | | 17 | Jiné VRN | 0,00 |
| 6 | | Montáž | | | | | 18 | VRN z rozpočtu | 0,00 |
| 7 | ZRN (ř. 1-6) | | 280 840,99 | 12 | DN (ř. 8-11) | | 19 | VRN (ř. 13-18) | 17 072,01 |
| 20 | HZS | | 0,00 | 21 | Kompl. činnost | 0,00 | 22 | Ostatní náklady | 0,00 |

| Projektant, Zhotovitel, Objednatel | D Celkem bez DPH 297 913,00 | | | | | | | | | | | | | | | | |
|---|--|----------------|-------------------|------------------|------------|------------|------|------|------|----------|------|------------|-----------|-------------------|--|--|-------------------|
| | <table border="1" style="width: 100%; border-collapse: collapse;"> <thead> <tr> <th>DPH</th> <th>%</th> <th>Základ daně</th> <th>DPH celkem</th> </tr> </thead> <tbody> <tr> <td>snížená</td> <td>15,0</td> <td>0,00</td> <td>0,00</td> </tr> <tr> <td>základní</td> <td>21,0</td> <td>297 913,00</td> <td>62 561,73</td> </tr> <tr> <td colspan="3">Cena s DPH</td> <td>360 474,72</td> </tr> </tbody> </table> | DPH | % | Základ daně | DPH celkem | snížená | 15,0 | 0,00 | 0,00 | základní | 21,0 | 297 913,00 | 62 561,73 | Cena s DPH | | | 360 474,72 |
| DPH | % | Základ daně | DPH celkem | | | | | | | | | | | | | | |
| snížená | 15,0 | 0,00 | 0,00 | | | | | | | | | | | | | | |
| základní | 21,0 | 297 913,00 | 62 561,73 | | | | | | | | | | | | | | |
| Cena s DPH | | | 360 474,72 | | | | | | | | | | | | | | |
| | E Přípočty a odpočty | | | | | | | | | | | | | | | | |
| | <table border="1" style="width: 100%; border-collapse: collapse;"> <tbody> <tr> <td>Dodá zadavatel</td> <td style="text-align: right;">0,00</td> </tr> <tr> <td>Klouzavá doložka</td> <td style="text-align: right;">0,00</td> </tr> <tr> <td>Zvýhodnění</td> <td style="text-align: right;">0,00</td> </tr> </tbody> </table> | Dodá zadavatel | 0,00 | Klouzavá doložka | 0,00 | Zvýhodnění | 0,00 | | | | | | | | | | |
| Dodá zadavatel | 0,00 | | | | | | | | | | | | | | | | |
| Klouzavá doložka | 0,00 | | | | | | | | | | | | | | | | |
| Zvýhodnění | 0,00 | | | | | | | | | | | | | | | | |

ROZPOČET S VÝKAZEM VÝMĚR

Stavba: Oprava uliční a dvorní fasády - OOPČR Milevsko

Objekt: Oprava dvorní fasády a garáží - OOPČR Milevsko

Objednatel: Česká republika - Krajské ředitelství policie Jiho

Zhotovitel:

Místo:

Zpracoval:

Datum: 5. 4. 2018

| Č. | KCN | Kód položky | Popis | MJ | Množství celkem | Cena jednotková | Cena celkem |
|---|-----|-------------|--|------|--|-----------------|-------------------|
| HSV Práce a dodávky HSV | | | | | | | 217 137,71 |
| 3 Svislé a kompletní konstrukce | | | | | | | 8 455,00 |
| 1 | 011 | 314231164 | Oprava omítky a spárování zdiva komínů, vč. nátěrů | kpl. | 1,000 | 8 455,00 | 8 455,00 |
| 6 Úpravy povrchů, podlahy a osazování výplní | | | | | | | 109 737,13 |
| 2 | 014 | 612135001 | Vyrovnání nerovností podkladu vnitřních omítaných ploch maltou, tloušťky do 10 mm vápenocementovou stěn | m2 | 61,400 | 112,99 | 6 937,59 |
| | | | | | (5,7*1,0)*6+(6,0+6,1)*1,0+(3,0*1,0)*3-(2,1*1,0) | 53,200 | |
| | | | | | (4,0*1,0)+(3,7+3,0+2,8+4,3)*1,0-(2,4*1,0)*4 | 8,200 | |
| | | | | | Součet | 61,400 | |
| 3 | 011 | 612321141 | Omítka vápenocementová vnitřních ploch nanášená ručně dvouvrstvá, tloušťky jádrové omítky do 10 mm a tloušťky štuky do 3 mm štuková svislých konstrukcí stěn | m2 | 61,400 | 368,01 | 22 595,81 |
| | | | | | 61,4 | 61,400 | |
| 4 | 011 | 612321191 | Omítka vápenocementová vnitřních ploch nanášená ručně Příplatek k cenám za každých dalších i započatých 5 mm tloušťky omítky přes 10 mm stěn | m2 | 61,400 | 62,95 | 3 865,13 |
| | | | | | 61,4 | 61,400 | |
| 5 | 014 | 612325123 | Vápenocementová nebo vápenná omítka rýh štuková ve stěnách, šířky rýhy přes 300 mm | m2 | 12,975 | 283,77 | 3 681,92 |
| | | | | | (5,7*6+6,0+6,1+0,35*16)*0,25 | 12,975 | |
| 6 | 014 | 619995001 | Začištění omítek (s dodáním hmot) kolem oken, dveří, podlah, obkladů apod. | m | 58,400 | 53,47 | 3 122,65 |
| | | | | | 4,8+4,4+7,5*4+2,4*3+4,0*3 | 58,400 | |
| 7 | 014 | 622125101 | Vyplnění spár vnějších povrchů z cihel, cementovou maltou stěn | m2 | 11,459 | 19,48 | 223,22 |
| | | | | | 114,586*0,1 | 11,459 | |
| 8 | 014 | 622135001 | Vyrovnání nerovností podkladu vnějších omítaných ploch maltou, tloušťky do 10 mm vápenocementovou stěn | m2 | 11,459 | 112,99 | 1 294,75 |
| | | | | | 11,459 | 11,459 | |
| 9 | 011 | 622321131 | Potažení vnějších ploch štukem aktivovaným, tloušťky do 3 mm stěn | m2 | 114,586 | 118,15 | 13 538,34 |
| | | | | | (16,55*7,1)- | | |
| | | | | | (1,66*1,3)+(1,66*1,7)+(2,1*1,3)+(0,45+0,45)*16,55 | 135,794 | |
| | | | | | -(0,8*1,0)-(1,0*1,2)-(2,3*1,45)*4-(0,6*0,6)*3-(1,4*1,14)*3 | -21,208 | |
| | | | | | Součet | 114,586 | |
| 10 | 014 | 622325202 | Oprava vápenocementové omítky vnějších ploch stupně členitosti 1 štukové stěn, v rozsahu opravované plochy přes 10 do 30% | m2 | 70,182 | 116,77 | 8 195,15 |
| 11 | 014 | 622325313 | Oprava vápenocementové omítky vnějších ploch stupně členitosti 2 štukové, v rozsahu opravované plochy přes 40 do 50% | m2 | 114,586 | 162,80 | 18 654,60 |
| | | | | | (16,55*7,1)- | | |
| | | | | | (1,66*1,3)+(1,66*1,7)+(2,1*1,3)+(0,45+0,45)*16,55 | 135,794 | |
| | | | | | -(0,8*1,0)-(1,0*1,2)-(2,3*1,45)*4-(0,6*0,6)*3-(1,4*1,14)*3 | -21,208 | |
| | | | | | Součet | 114,586 | |
| 12 | 014 | 622904212 | Očištění organických nečistot z fasád slož. 1-2 | m2 | 130,096 | 40,56 | 5 276,69 |

ROZPOČET S VÝKAZEM VÝMĚR

Stavba: Oprava uliční a dvorní fasády - OOPČR Milevsko

Objekt: Oprava dvorní fasády a garáží - OOPČR Milevsko

Objednatel: Česká republika - Krajské ředitelství policie Jiho

Zhotovitel:

Zpracoval:

Místo:

Datum: 5. 4. 2018

| Č. | KCN | Kód položky | Popis | MJ | Množství celkem | Cena jednotková | Cena celkem |
|--|-----|-------------|--|-----|-----------------|-----------------|------------------|
| | | | (16,55*8,1)- (1,66*2,3)+(1,66*2,7)+(2,1*2,3)+(0,45+0,45)*16,55 | | 154,444 | | |
| | | | -(0,8*2,0)-(1,0*1,2)-(0,65*0,45)*8 | | -5,140 | | |
| | | | -(2,3*1,45)*4-(0,6*0,6)*3-(1,4*1,14)*3 | | -19,208 | | |
| | | | Součet | | 130,096 | | |
| 13 | 011 | 629991011 | Zakrytí vnějších ploch před znečištěním včetně pozdějšího odkrytí výplní otvorů a svislých ploch fólií přilepenou lepicí páskou | m2 | 21,548 | 27,66 | 596,02 |
| | | | (0,65*0,45)*8+(2,3*1,45)*4+(0,6*0,6)*3+(1,4*1,14)*3 | | 21,548 | | |
| | | | Součet | | 21,548 | | |
| 14 | 014 | 629995101 | Očištění vnějších ploch tlakovou vodou omytím | m2 | 130,096 | 24,00 | 3 122,30 |
| | | | 130,096 | | 130,096 | | |
| 15 | 014 | 629995219 | Očištění vnějších ploch tryskáním křemičitým pískem nesusušeným (metodou torbo tryskání), povrchu kamenného přírodního betonového | m2 | 17,550 | 198,00 | 3 474,90 |
| 16 | 014 | 632452441 | Doplnění cementového potěru na mazaninách a betonových podkladech (s dodáním hmot), hlazeného dřevěným nebo ocelovým hladítkem, plochy jednotlivě přes 1 m2 do 4 m2 a tl. přes 30 do 40 mm | m2 | 17,550 | 466,67 | 8 190,06 |
| 17 | 011 | 644941112 | Montáž průvětrníků nebo mřížek odvětrávacích velikosti přes 150 x 200 do 300 x 300 mm | kus | 16,000 | 62,00 | 992,00 |
| 18 | 553 | 553414280 | mřížka větrací nerezová 150 kruhová se síťovinou | kus | 16,000 | 373,50 | 5 976,00 |
| 8 Trubní vedení | | | | | | | 2 052,34 |
| 19 | 311 | 871218113 | Kladení drenážního potrubí z plastických hmot do připravené rýhy z flexibilního PVC, průměru do 65 mm | m | 65,700 | 12,34 | 810,74 |
| | | | 5,7*6+6,0+6,1+4,0+3,0+2,0+0,35*16+0,3*16 | | 65,700 | | |
| 20 | 286 | 286112210 | trubka drenážní flexibilní D 65 mm | m | 72,270 | 17,18 | 1 241,60 |
| | | | 65,7*1,1 | | 72,270 | | |
| 9 Ostatní konstrukce a práce, bourání | | | | | | | 68 390,52 |
| 21 | 003 | 941311111 | Montáž lešení radového modulového lehkého pracovního s podlahami s provozním zatížením tř. 3 do 200 kg/m2 šířky tř. SW06 přes 0,6 do 0,9 m, výšky do 10 m | m2 | 146,997 | 31,25 | 4 593,66 |
| | | | (16,55*8,1)-(1,66*2,3)+(1,66*2,7)+(2,1*2,3)+(0,45*16,55) | | 146,997 | | |
| | | | Součet | | 146,997 | | |
| 22 | 003 | 941311211 | Montáž lešení řadového modulového lehkého pracovního s podlahami s provozním zatížením tř. 3 do 200 kg/m2 Příplatek za první a každý další den použití lešení k ceně -1111 nebo -1112 | m2 | 3 340,829 | 1,10 | 3 674,91 |
| | | | 115,201 | | 115,201 | | |
| 23 | 003 | 941311811 | Demontáž lešení řadového modulového lehkého pracovního s podlahami s provozním zatížením tř. 3 do 200 kg/m2 šířky SW06 přes 0,6 do 0,9 m, výšky do 10 m | m2 | 146,997 | 19,20 | 2 822,34 |
| | | | 146,997 | | 146,997 | | |
| 24 | 003 | 944511111 | Montáž ochranné sítě zavěšené na konstrukci lešení z textilie z umělých vláken | m2 | 146,997 | 3,00 | 440,99 |
| | | | 146,997 | | 146,997 | | |
| 25 | 003 | 944511811 | Demontáž ochranné sítě zavěšené na konstrukci lešení z textilie z umělých vláken | m2 | 146,997 | 2,40 | 352,79 |

ROZPOČET S VÝKAZEM VÝMĚR

Stavba: Oprava uliční a dvorní fasády - OOPČR Milevsko

Objekt: Oprava dvorní fasády a garáží - OOPČR Milevsko

Objednatel: Česká republika - Krajské ředitelství policie Jiho

Zhotovitel:

Zpracoval:

Místo:

Datum: 5. 4. 2018

| Č. | KCN | Kód položky | Popis | MJ | Množství celkem | Cena jednotková | Cena celkem |
|------------------------|-----|-------------|--|-----|-----------------|-----------------|------------------|
| | | | | | 146,997 | | |
| 26 | 014 | 952906011 | Biologická ochrana povrchu před čištěním (14,88+2,08+1,66)*1,1-(0,8*1,1)-(0,65*0,45)*8 | m2 | 17,262 | 66,00 | 1 139,29 |
| 27 | 014 | 952906012 | Čištění povrchu čistící pastou | m2 | 17,262 | 132,00 | 2 278,58 |
| 28 | 014 | 952906013 | Dočištění silně znečištěných ploch v rozsahu do 30% 0+17,262 | m2 | 17,262 | 216,00 | 3 728,59 |
| 29 | 014 | 952906014 | Zaspárování spár a trhlin měkkou spárovací maltou v ploše do 30% | m2 | 17,262 | 660,00 | 11 392,92 |
| 30 | 014 | 952906015 | Hydrofobní a biocidní ošetření povrchu | m2 | 17,262 | 92,00 | 1 588,10 |
| 31 | 013 | 965045113 | Bourání potěrů tl. do 50 mm cementových nebo pískocementových, plochy přes 4 m2 3,0*5,85 | m2 | 17,550 | 119,10 | 2 090,21 |
| 32 | 013 | 966055121 | Vybourání částí říms ze železobetonu vyložených přes 500 mm | m | 1,700 | 405,91 | 690,05 |
| 33 | 013 | 971033251 | Vybourání otvorů ve zdivu základovém nebo nadzákladovém z cihel, tvárnic, příčekovek z cihel pálených na maltu vápennou nebo vápenocementovou plochy do 0,0225 m2, tl. do 450 mm | kus | 16,000 | 124,98 | 1 999,68 |
| 34 | 013 | 974031164 | Vysekání rýh ve zdivu cihelném na maltu vápennou nebo vápenocementovou do hl. 150 mm a šířky do 150 mm 5,7*6+6,0+6,1+4,0+3,0+2,0+0,35*16 | m | 60,900 | 130,90 | 7 971,81 |
| 35 | 013 | 978013191 | Otlučení vápenných nebo vápenocementových omítek vnitřních ploch stěn s vyškrabáním spar, s očištěním zdiva, v rozsahu přes 50 do 100 % (5,7*1,0)*6+(6,0+6,1)*1,0+(3,0*1,0)*3-(2,1*1,0) (4,0*1,0)+(3,7+3,0+2,8+4,3)*1,0-(2,4*1,0)*4 Součet | m2 | 61,400 | 106,78 | 6 556,29 |
| 36 | 013 | 978015341 | Otlučení vápenných nebo vápenocementových omítek vnějších ploch s vyškrabáním spar a s očištěním zdiva stupně členitosti 1 a 2, v rozsahu přes 10 do 30 % (15,3*3,62)+(14,3*3,42)-(2,4*2,1)*5 -(1,8*1,5)*3-(0,9*0,9) Součet | m2 | 70,182 | 78,00 | 5 474,20 |
| 37 | 013 | 978015361 | Otlučení vápenných nebo vápenocementových omítek vnějších ploch s vyškrabáním spar a s očištěním zdiva stupně členitosti 1 a 2, v rozsahu přes 30 do 50 % (16,55*7,1)- (1,66*1,3)+(1,66*1,7)+(2,1*1,3)+(0,45+0,45)*16,55 -(0,8*1,0)-(1,0*1,2)-(2,3*1,45)*4-(0,6*0,6)*3-(1,4*1,14)*3 Součet | m2 | 114,586 | 90,39 | 10 357,43 |
| 38 | 013 | 978035115 | Odstranění tenkovrstvých omítek nebo štuky tloušťky do 2 mm obrušením, rozsahu přes 30 do 50% 114,586 | m2 | 114,586 | 10,81 | 1 238,67 |
| 997 Přesun sutě | | | | | | | 25 883,00 |

ROZPOČET S VÝKAZEM VÝMĚR

Stavba: Oprava uliční a dvorní fasády - OOPČR Milevsko

Objekt: Oprava dvorní fasády a garáží - OOPČR Milevsko

Objednatel: Česká republika - Krajské ředitelství policie Jiho

Zhotovitel:

Místo:

Zpracoval:

Datum: 5. 4. 2018

| Č. | KCN | Kód položky | Popis | MJ | Množství celkem | Cena jednotková | Cena celkem |
|---|-----|-------------|---|------|-----------------|-----------------|------------------|
| 39 | 013 | 997013113 | Vnitrostaveništní doprava sutí a vybouraných hmot vodorovně do 50 m svisle s použitím mechanizace pro budovy a haly výšky přes 9 do 12 m | t | 12,032 | 568,08 | 6 835,14 |
| 40 | 013 | 997013153 | Vnitrostaveništní doprava sutí a vybouraných hmot vodorovně do 50 m svisle s omezením mechanizace pro budovy a haly výšky přes 9 do 12 m | t | 12,032 | 710,10 | 8 543,92 |
| 41 | 013 | 997013501 | Odvoz sutí a vybouraných hmot na skládku nebo meziskládku se složením, na vzdálenost do 1 km | t | 12,032 | 187,20 | 2 252,39 |
| 42 | 013 | 997013509 | Odvoz sutí a vybouraných hmot na skládku nebo meziskládku se složením, na vzdálenost Příplatek k ceně za každý další i započatý 1 km přes 1 km | t | 673,792 | 9,30 | 6 266,27 |
| | | | | | 12,032 * 56 | | 673,792 |
| 43 | 013 | 997013803 | Poplatek za uložení stavebního odpadu na skládce (skládkovně) cihelného | t | 12,032 | 165,00 | 1 985,28 |
| 998 Přesun hmot | | | | | | | 2 619,73 |
| 44 | 011 | 998011002 | Přesun hmot pro budovy občanské výstavby, bydlení, výroba a služby s nosnou svislou konstrukcí zděnou z cihel, tvárnic nebo kamene vodorovná dopravní vzdálenost do 100 m pro budovy výšky přes 6 do 12 m | t | 11,764 | 222,69 | 2 619,73 |
| PSV Práce a dodávky PSV | | | | | | | 63 703,28 |
| 764 Konstrukce klempířské | | | | | | | 14 167,47 |
| 45 | 764 | 764001821 | Demontáž klempířských konstrukcí krytiny ze svilků nebo tabulí do sutí | m2 | 1,700 | 28,65 | 48,71 |
| | | | | | 1,7*1,0 | | 1,700 |
| 46 | 764 | 764004863 | Demontáž klempířských konstrukcí svodu k dalšímu použití | m | 16,200 | 28,00 | 453,60 |
| 47 | 764 | 764331409 | Oprava lemování a oplechování komínu | kpl. | 1,000 | 7 480,00 | 7 480,00 |
| 48 | 764 | 764508131 | Montáž svodu kruhového, průměru svodu | m | 16,200 | 223,79 | 3 625,40 |
| 49 | 764 | 764508134 | Montáž svodu kruhového, průměru kolen horních dvojitých | kus | 2,000 | 272,92 | 545,84 |
| 50 | 764 | 998764202 | Přesun hmot pro konstrukce klempířské stanovený procentní sazbou (%) z ceny vodorovná dopravní vzdálenost do 50 m v objektech výšky přes 6 do 12 m | % | 2,470 | 815,35 | 2 013,92 |
| 771 Podlahy z dlaždic | | | | | | | 803,09 |
| 51 | 771 | 771591111 | Podlahy - ostatní práce penetrace podkladu | m2 | 17,550 | 45,76 | 803,09 |
| 782 Dokončovací práce - obklady z kamene | | | | | | | 7 655,53 |
| 52 | 782 | 782991501 | Oprava stěn přírodním litým teracem do tl. 50 mm | m2 | 4,160 | 1 782,00 | 7 413,12 |
| 53 | 782 | 998782202 | Přesun hmot pro obklady kamenné stanovený procentní sazbou (%) z ceny vodorovná dopravní vzdálenost do 50 m v objektech výšky přes 6 do 12 m | % | 3,270 | 74,13 | 242,41 |
| 783 Dokončovací práce - nátěry | | | | | | | 41 077,19 |
| 54 | 783 | 783301303 | Příprava podkladu zámečnických konstrukcí před provedením nátěru odrezivění odrezovačem bezoplachovým | m2 | 27,800 | 32,60 | 906,28 |

ROZPOČET S VÝKAZEM VÝMĚR

Stavba: Oprava uliční a dvorní fasády - OOPČR Milevsko

Objekt: Oprava dvorní fasády a garáží - OOPČR Milevsko

Objednatel: Česká republika - Krajské ředitelství policie Jiho

Zhotovitel:

Místo:

Zpracoval:

Datum: 5. 4. 2018

| Č. | KCN | Kód položky | Popis | MJ | Množství celkem | Cena jednotková | Cena celkem |
|-------------|-----|-------------|--|------|-----------------|-----------------|-------------------|
| 55 | 783 | 783301313 | Příprava podkladu zámečnických konstrukcí před provedením nátěru odmaštění odmašťovačem ředidlovým | m2 | 27,800 | 20,30 | 564,34 |
| 56 | 783 | 783301401 | Příprava podkladu zámečnických konstrukcí před provedením nátěru odmaštění ometení | m2 | 27,800 | 12,60 | 350,28 |
| 57 | 783 | 783306809 | Odstranění nátěrů ze zámečnických konstrukcí okartáčováním | m2 | 27,800 | 44,00 | 1 223,20 |
| 58 | 783 | 783314203 | Základní antikorozní nátěr zámečnických konstrukcí jednonásobný syntetický samozákladující | m2 | 27,800 | 48,10 | 1 337,18 |
| 59 | 783 | 783315103 | Mezinátěr zámečnických konstrukcí jednonásobný syntetický samozákladující | m2 | 27,800 | 122,00 | 3 391,60 |
| 60 | 783 | 783317105 | Krycí nátěr (email) zámečnických konstrukcí jednonásobný syntetický samozákladující | m2 | 27,800 | 48,60 | 1 351,08 |
| 61 | 783 | 783317105 | Krycí nátěr (email) zámečnických konstrukcí jednonásobný syntetický samozákladující | m2 | 27,800 | 48,10 | 1 337,18 |
| 62 | 783 | 783322101 | Tmelení zámečnických konstrukcí včetně přebroušení tmelených míst, tmelem disperzním akrylátovým nebo latexovým | m2 | 27,800 | 44,00 | 1 223,20 |
| 63 | 783 | 783823135 | Penetrační nátěr omítek hladkých omítek hladkých, zrnitých tenkovrstvých nebo štukových stupně členitosti 1 a 2 silikonový | m2 | 99,691 | 17,70 | 1 764,53 |
| | | | (16,55*7,1)-(1,66*1,3)+(1,66*1,7)+(2,1*1,3)-(0,8*1,0)-(1,0*1,2) | | 118,899 | | |
| | | | -(2,3*1,45)*4-(0,6*0,6)*3-(1,4*1,14)*3 | | -19,208 | | |
| | | | Součet | | 99,691 | | |
| 64 | 783 | 783826315 | Nátěr omítek se schopností překlenutí trhlin mikroarmovací silikonový | m2 | 99,691 | 198,80 | 19 818,57 |
| | | | 99,691 | | 99,691 | | |
| 65 | 783 | 783943151 | Penetrační nátěr betonových podlah hladkých (z pohledového nebo gletovaného betonu, stěrky apod.) polyuretanový | m2 | 17,550 | 99,00 | 1 737,45 |
| 66 | 783 | 783947151 | Krycí (uzavírací) nátěr betonových podlah jednonásobný polyuretanový vodou ředitelný | m2 | 17,550 | 346,00 | 6 072,30 |
| VRN | | | Vedlejší rozpočtové náklady | | | | 17 072,01 |
| VRN3 | | | Zařízení staveniště | | | | 17 072,01 |
| 68 | 000 | 030001000 | Základní rozdělení průvodních činností a nákladů zařízení staveniště | kpl. | 1,000 | 14 121,01 | 14 121,01 |
| 69 | 000 | 039103000 | Zařízení staveniště zrušení zařízení staveniště rozebrání, bourání a odvoz | kpl. | 1,000 | 2 951,00 | 2 951,00 |
| | | | Celkem | | | | 297 913,00 |

KRYCI LIST ROZPOCTU

| | | | |
|---------------|---|-----------|--------------|
| Název stavby | Oprava uliční a dvorní fasády - OOPČR Milevsko | JKSO | |
| Název objektu | Oprava uliční fasády + sanace a opravy interiérů - OOPČR Milevsko | EČO | |
| | | Místo | |
| Objednatel | Česká republika - Krajské ředitelství policie Jihočeského kraje | IČ | DIČ |
| Projektant | | 75151511 | |
| Zhotovitel | | 60823020 | CZ6908271249 |
| Zpracoval | Roman Kučera | | |
| | Rozpočet číslo | Dne | CZ-CPV |
| | | 14.4.2018 | CZ-CPA |

Měrné a účelové jednotky

| Počet | Náklady / 1 m.j. | Počet | Náklady / 1 m.j. | Počet | Náklady / 1 m.j. |
|-------|------------------|-------|------------------|-------|------------------|
| 0 | 0,00 | 0 | 0,00 | 0 | 0,00 |

Rozpočtové náklady v CZK

| A Základní rozp. náklady | | | B Doplnkové náklady | | C Náklady na umístění stavby | | | | | | | | | | | | | | | | | | | | |
|------------------------------------|--------------|-------------|---------------------|----|------------------------------|--|----|---------------------|-----------|----------------|------|------------------|------------|------------|------|------|------|----------|------|------------|-----------|-------------------|--|--|-------------------|
| 1 | HSV | Dodávky | 200 471,09 | 8 | Práce přesčas | 0,00 | 13 | Zařízení staveniště | 22 939,95 | | | | | | | | | | | | | | | | |
| 2 | | Montáž | | 9 | Bez pevné podl. | 0,00 | 14 | Projektové práce | 0,00 | | | | | | | | | | | | | | | | |
| 3 | PSV | Dodávky | 104 586,96 | 10 | Kulturní památka | 0,00 | 15 | Územní vlivy | 0,00 | | | | | | | | | | | | | | | | |
| 4 | | Montáž | | 11 | | 0,00 | 16 | Provozní vlivy | 0,00 | | | | | | | | | | | | | | | | |
| 5 | "M" | Dodávky | 0,00 | | | | 17 | Jiné VRN | 0,00 | | | | | | | | | | | | | | | | |
| 6 | | Montáž | | | | | 18 | VRN z rozpočtu | 0,00 | | | | | | | | | | | | | | | | |
| 7 | ZRN (ř. 1-6) | | 305 058,05 | 12 | DN (ř. 8-11) | | 19 | VRN (ř. 13-18) | 22 939,95 | | | | | | | | | | | | | | | | |
| 20 | HZS | | 0,00 | 21 | Kompl. činnost | 0,00 | 22 | Ostatní náklady | 0,00 | | | | | | | | | | | | | | | | |
| Projektant, Zhotovitel, Objednatel | | | | | | D Celkem bez DPH 327 998,00 | | | | | | | | | | | | | | | | | | | |
| | | | | | | <table border="1" style="width: 100%; border-collapse: collapse;"> <tr> <td>DPH</td> <td>%</td> <td>Základ daně</td> <td>DPH celkem</td> </tr> <tr> <td>snížená</td> <td>15,0</td> <td>0,00</td> <td>0,00</td> </tr> <tr> <td>základní</td> <td>21,0</td> <td>327 998,00</td> <td>68 879,58</td> </tr> <tr> <td colspan="3">Cena s DPH</td> <td>396 877,58</td> </tr> </table> | | | | DPH | % | Základ daně | DPH celkem | snížená | 15,0 | 0,00 | 0,00 | základní | 21,0 | 327 998,00 | 68 879,58 | Cena s DPH | | | 396 877,58 |
| DPH | % | Základ daně | DPH celkem | | | | | | | | | | | | | | | | | | | | | | |
| snížená | 15,0 | 0,00 | 0,00 | | | | | | | | | | | | | | | | | | | | | | |
| základní | 21,0 | 327 998,00 | 68 879,58 | | | | | | | | | | | | | | | | | | | | | | |
| Cena s DPH | | | 396 877,58 | | | | | | | | | | | | | | | | | | | | | | |
| | | | | | | E Přípočty a odpočty | | | | | | | | | | | | | | | | | | | |
| | | | | | | <table border="1" style="width: 100%; border-collapse: collapse;"> <tr> <td>Dodá zadavatel</td> <td>0,00</td> </tr> <tr> <td>Klouzavá doložka</td> <td>0,00</td> </tr> <tr> <td>Zvýhodnění</td> <td>0,00</td> </tr> </table> | | | | Dodá zadavatel | 0,00 | Klouzavá doložka | 0,00 | Zvýhodnění | 0,00 | | | | | | | | | | |
| Dodá zadavatel | 0,00 | | | | | | | | | | | | | | | | | | | | | | | | |
| Klouzavá doložka | 0,00 | | | | | | | | | | | | | | | | | | | | | | | | |
| Zvýhodnění | 0,00 | | | | | | | | | | | | | | | | | | | | | | | | |

ZADÁNÍ S VÝKAZEM VÝMĚR

Stavba: Oprava uliční a dvorní fasády - OOPČR Milevsko

Objekt: Oprava uliční fasády - OOPČR Milevsko

Objednatel: Česká republika - Krajské ředitelství policie Jiho

Zhotovitel:

Místo:

Zpracoval:

Datum: 5. 4. 2018

| Č. | KCN | Kód položky | Popis | MJ | Množství celkem | Jednotková cena zadání | Celková cena zadání |
|--------------------------------|-----|-------------|---|----|------------------|------------------------|---------------------|
| HSV Práce a dodávky HSV | | | | | | | 200 471,09 |
| 1 Zemní práce | | | | | | | 38 839,32 |
| 1 | 221 | 113106123 | Rozebrání dlažeb a dílců komunikací pro pěší, vozovek a ploch s přemístěním hmot na skládku na vzdálenost do 3 m nebo s naložením na dopravní prostředek komunikací pro pěší s ložem z kameniva nebo živice a s výplní spár ze zámkové dlažby | m2 | 18,000 | 66,04 | 1 188,72 |
| | | | | | 18,0*1,0 | | 18,000 |
| 2 | 221 | 113107112 | Odstranění podkladů nebo krytů s přemístěním hmot na skládku na vzdálenost do 3 m nebo s naložením na dopravní prostředek v ploše jednotlivě do 50 m2 z kameniva těžného, o tl. vrstvy přes 100 do 200 mm | m2 | 18,000 | 75,43 | 1 357,74 |
| 3 | 001 | 130901101 | Bourání konstrukcí v hloubených vykopávkách - ručně ze zdiva cihelného nebo smíšeného na maltu vápennou | m3 | 0,360 | 995,24 | 358,29 |
| 4 | 001 | 132301401 | Hloubená vykopávka pod základy ručně s přehozením výkopku na vzdálenost 3 m nebo s naložením na ruční dopravní prostředek v hornině tř. 4 | m3 | 2,940 | 1 965,49 | 5 778,54 |
| 5 | 001 | 139711101 | Vykopávka v uzavřených prostorách s naložením výkopku na dopravní prostředek v hornině tř. 1 až 4 | m3 | 7,560 | 1 458,63 | 11 027,24 |
| | | | | | 18,0*0,6*0,7 | | 7,560 |
| 6 | 001 | 162201211 | Vodorovné přemístění výkopku nebo sypaniny stavebním kolečkem s naložením a vyprázdněním kolečka na hromady nebo do dopravního prostředku na vzdálenost do 10 m z horniny tř. 1 až 4 | m3 | 10,500 | 294,80 | 3 095,40 |
| | | | | | 7,56+2,94 | | 10,500 |
| 7 | 001 | 162201219 | Vodorovné přemístění výkopku nebo sypaniny stavebním kolečkem s naložením a vyprázdněním kolečka na hromady nebo do dopravního prostředku na vzdálenost do 10 m z horniny Příplatek k ceně za každých dalších 10 m | m3 | 10,500 | 268,66 | 2 820,93 |
| | | | | | 7,56+2,94 | | 10,500 |
| 8 | 001 | 162701105 | Vodorovné přemístění výkopku nebo sypaniny po suchu na obvyklém dopravním prostředku, bez naložení výkopku, avšak se složením bez rozhrnutí z horniny tř. 1 až 4 na vzdálenost přes 9 000 do 10 000 m | m3 | 10,500 | 204,79 | 2 150,30 |
| 9 | 001 | 162701109 | Vodorovné přemístění výkopku nebo sypaniny po suchu na obvyklém dopravním prostředku, bez naložení výkopku, avšak se složením bez rozhrnutí z horniny tř. 1 až 4 na vzdálenost Příplatek k ceně za každých dalších i započatých 1 000 m | m3 | 462,000 | 15,54 | 7 179,48 |
| | | | | | 10,5 * 44 | | 462,000 |
| 10 | 001 | 171201201 | Uložení sypaniny na skládky | m3 | 10,500 | 14,58 | 153,09 |
| 11 | 001 | 171201211 | Uložení sypaniny poplatek za uložení sypaniny na skládce (skládkovné) | t | 19,425 | 192,00 | 3 729,60 |
| | | | | | 10,5*1,85 | | 19,425 |
| 2 Zakládání | | | | | | | 8 160,22 |
| 12 | 002 | 211561111 | Výplň kamenivem do rýh odvodňovacích žeber nebo trativodů bez zhuštění, s úpravou povrchu výplně kamenivem hrubým drceným frakce 4 až 16 mm | m3 | 7,560 | 927,96 | 7 015,38 |
| | | | | | 18,0*0,6*0,7 | | 7,560 |
| 13 | 002 | 211971110 | Zřízení opláštění výplně z geotextilie odvodňovacích žeber nebo trativodů v rýze nebo zářezu se stěnami šikmými o sklonu do 1:2 | m2 | 28,800 | 17,89 | 515,23 |
| | | | | | 18*(1,0+0,3+0,3) | | 28,800 |

ZADÁNÍ S VÝKAZEM VÝMĚR

Stavba: Oprava uliční a dvorní fasády - OOPČR Milevsko

Objekt: Oprava uliční fasády - OOPČR Milevsko

Objednatel: Česká republika - Krajské ředitelství policie Jiho

Zhotovitel:

Místo:

Zpracoval:

Datum: 5. 4. 2018

| Č. | KCN | Kód položky | Popis | MJ | Množství celkem | Jednotková cena zadání | Celková cena zadání |
|----|-----|-------------|---|----------------|------------------|------------------------|---------------------|
| 14 | 693 | 693111460 | geotextilie netkaná PP 300 g/m ² do š 8,8 m 28,8 * 1,15 | m ² | 33,120 33,120 | 19,01 | 629,61 |

4 Vodorovné konstrukce 281,51

| | | | | | | | |
|----|-----|-----------|--|----------------|-------|--------|--------|
| 15 | 011 | 411354315 | Podpěrná konstrukce stropů - desek, kleneb a skořepin výška podepření do 4 m tloušťka stropu přes 25 do 35 cm zřízení | m ² | 2,100 | 109,45 | 229,85 |
| 16 | 011 | 411354316 | Podpěrná konstrukce stropů - desek, kleneb a skořepin výška podepření do 4 m tloušťka stropu přes 25 do 35 cm odstranění | m ² | 2,100 | 24,60 | 51,66 |

5 Komunikace pozemní 6 247,44

| | | | | | | | |
|----|-----|-----------|--|----------------|--------|--------|----------|
| 17 | 221 | 564211111 | Podklad nebo podsyp ze štěrkopísku ŠP s rozprostřením, vlhčením a zhutněním, po zhutnění tl. 50 mm | m ² | 18,000 | 36,31 | 653,58 |
| 18 | 221 | 564851111 | Podklad ze štěrkdrti ŠD s rozprostřením a zhutněním, po zhutnění tl. 150 mm | m ² | 18,000 | 97,23 | 1 750,14 |
| 19 | 221 | 596211130 | Kladení dlažby z betonových zámkových dlaždic komunikací pro pěší s ložem z kameniva těženého nebo drceného tl. do 40 mm, s vyplněním spár s dvojitým hutněním, vibrováním a se smetením přebytečného materiálu na krajnici tl. 60 mm skupiny C, pro plochy do 50 m ² | m ² | 18,000 | 191,54 | 3 447,72 |
| 20 | 221 | 596211134 | Kladení dlažby z betonových zámkových dlaždic komunikací pro pěší s ložem z kameniva těženého nebo drceného tl. do 40 mm, s vyplněním spár s dvojitým hutněním, vibrováním a se smetením přebytečného materiálu na krajnici tl. 60 mm skupiny C, pro plochy Příplatek k cenám dvou barev za dlažbu z prvků | m ² | 18,000 | 22,00 | 396,00 |

6 Úpravy povrchů, podlahy a osazování výplní 65 818,79

| | | | | | | | |
|----|-----|-----------|--|----------------|---------|--------|-----------|
| 21 | 014 | 612135001 | Vyrovnaní nerovností podkladu vnitřních omítaných ploch maltou, tloušťky do 10 mm vápenocementovou stěn | m ² | 14,055 | 112,99 | 1 588,07 |
| 22 | 011 | 612321141 | Omítka vápenocementová vnitřních ploch nanášená ručně dvouvrstvá, tloušťky jádrové omítky do 10 mm a tloušťky štuky do 3 mm štuková svislých konstrukcí stěn | m ² | 32,330 | 368,01 | 11 897,76 |
| | | | 5,8*0,45+4,7*1,2+3,2*0,6 | | 10,170 | | |
| | | | 4,2*0,45+5,7*0,35+40,7*0,25 | | 14,060 | | |
| | | | 12,0*0,5+4,2*0,5 | | 8,100 | | |
| | | | Součet | | 32,330 | | |
| 23 | 011 | 612321191 | Omítka vápenocementová vnitřních ploch nanášená ručně Příplatek k cenám za každých dalších i započatých 5 mm tloušťky omítky přes 10 mm stěn | m ² | 56,220 | 62,95 | 3 539,05 |
| | | | 14,055 * 4 | | 56,220 | | |
| 24 | 014 | 612325123 | Vápenocementová nebo vápenná omítka rýh štuková ve stěnách, šířky rýhy přes 300 mm | m ² | 11,913 | 283,77 | 3 380,55 |
| | | | 47,65*0,25 | | 11,913 | | |
| 25 | 014 | 619995001 | Začištění omítek (s dodáním hmot) kolem oken, dveří, podlah, obkladů apod. | m | 104,900 | 53,47 | 5 609,00 |
| | | | 3,4*6+6,2+5,4*6+7,6+6,0+8,4*2 | | 89,400 | | |
| | | | 6,5+9,0 | | 15,500 | | |
| | | | Součet | | 104,900 | | |
| 26 | 014 | 622125101 | Vyplnění spár vnějších povrchů z cihel, cementovou maltou stěn | m ² | 9,386 | 19,48 | 182,84 |
| | | | 93,858*0,1 | | 9,386 | | |
| 27 | 014 | 622135001 | Vyrovnaní nerovností podkladu vnějších omítaných ploch maltou, tloušťky do 10 mm vápenocementovou stěn | m ² | 9,386 | 112,99 | 1 060,52 |

ZADÁNÍ S VÝKAZEM VÝMĚR

Stavba: Oprava uliční a dvorní fasády - OOPČR Milevsko

Objekt: Oprava uliční fasády - OOPČR Milevsko

Objednatel: Česká republika - Krajské ředitelství policie Jiho

Zhotovitel:

Místo:

Zpracoval:

Datum: 5. 4. 2018

| Č. | KCN | Kód položky | Popis | MJ | Množství celkem | Jednotková cena zadání | Celková cena zadání |
|--|-----|-------------|---|-----|---|------------------------|---------------------|
| | | | | | 93,858*0,1 | | 9,386 |
| 28 | 011 | 622142001 | Potažení vnějších ploch pletivem v ploše nebo pruzích, na plném podkladu sklovláknitým vtačením do tmelu stěn | m2 | 9,791 | 141,05 | 1 381,02 |
| | | | | | 9,73*1,7-(0,9*1,25)*6 | | 9,791 |
| 29 | 011 | 622321131 | Potažení vnějších ploch štukem aktivovaným, tloušťky do 3 mm stěn | m2 | 93,858 | 118,15 | 11 089,32 |
| 30 | 014 | 622325313 | Oprava vápenocementové omítky vnějších ploch stupně členitosti 2 štukové, v rozsahu opravované plochy přes 40 do 50% | m2 | 93,858 | 162,80 | 15 280,08 |
| | | | | | 93,858 | | 93,858 |
| 31 | 014 | 622904212 | Očištění organických nečistot z fasád slož. 1-2 | m2 | 105,817 | 40,56 | 4 291,94 |
| | | | | | 105,817 | | 105,817 |
| 32 | 011 | 629991011 | Zakrytí vnějších ploch před znečištěním včetně pozdějšího odkrytí výplní otvorů a svislých ploch fólií přilepenou lepicí páskou | m2 | 45,080 | 27,66 | 1 246,91 |
| | | | | | (0,9*1,25)*6+(1,3*1,8)+(0,9*1,8)*6 | | 18,810 |
| | | | | | (1,3*2,5)+(1,3*1,7)+(2,5*1,7)*2+(1,2*2,15) | | 16,540 |
| | | | | | (2,35*2,15)+(2,35*0,85)+(1,2*0,55)+(0,5*0,5) | | 7,960 |
| | | | | | (0,75*0,35)*4+(1,2*0,6) | | 1,770 |
| | | | | | Součet | | 45,080 |
| 33 | 014 | 629995101 | Očištění vnějších ploch tlakovou vodou omytím | m2 | 105,817 | 24,00 | 2 539,61 |
| | | | | | (8,35+7,7)/2*16,73+(1,71*9,73) | | 150,897 |
| | | | | | -(0,9*1,25)*6-(1,3*1,8)-(0,9*1,8)*6 | | -18,810 |
| | | | | | -(1,3*2,5)-(1,3*1,7)-(2,5*1,7)*2-(1,2*2,15) | | -16,540 |
| | | | | | -(2,35*2,15)-(2,35*0,85)-(1,2*0,55)-(0,5*0,5) | | -7,960 |
| | | | | | -(0,75*0,35)*4-(1,2*0,6) | | -1,770 |
| | | | | | Součet | | 105,817 |
| 34 | 014 | 632682111 | Vyspravení povrchu betonových schodišť tl. do 10 mm | m2 | 4,700 | 343,00 | 1 612,10 |
| 35 | 011 | 644941112 | Montáž průvětrníků nebo mřížek odvětrávacích velikosti přes 150 x 200 do 300 x 300 mm | kus | 7,000 | 62,00 | 434,00 |
| 36 | 553 | 553414280 | mřížka větrací 150 kruhová se síťovinou | kus | 7,000 | 98,00 | 686,00 |
| 8 Trubní vedení | | | | | | | 3 797,77 |
| 37 | 311 | 871218113 | Kladení drenážního potrubí z plastických hmot do připravené rýhy z flexibilního PVC, průměru do 150 mm | m | 65,650 | 12,34 | 810,12 |
| | | | | | 18 | | 18,000 |
| | | | | | 47,65 | | 47,650 |
| | | | | | Součet | | 65,650 |
| 38 | 286 | 286112230 | trubka drenážní flexibilní D 100 mm | m | 45,320 | 26,26 | 1 190,10 |
| | | | | | 18,0 | | 18,000 |
| | | | | | 23,2 | | 23,200 |
| | | | | | Součet | | 41,200 |
| 42 | 286 | 286112220 | trubka drenážní flexibilní D 80 mm | m | 10,097 | 22,51 | 227,28 |
| 43 | 286 | 286112210 | trubka drenážní flexibilní D 65 mm | m | 8,630 | 17,18 | 148,26 |
| 39 | 311 | 895211131 | Napojení drenážního potrubí před uliční fasádou do stávajícího kanalizačního potrubí | kus | 1,000 | 1 422,00 | 1 422,00 |
| 9 Ostatní konstrukce a práce, bourání | | | | | | | 37 862,57 |
| 40 | 003 | 941311111 | Montáž lešení řadového modulového lehkého pracovního s podlahami s provozním zatížením tř. 3 do 200 kg/m2 šířky tř. SW06 přes 0,6 do 0,9 m, výšky do 10 m | m2 | 150,897 | 31,25 | 4 715,53 |
| | | | | | (8,35+7,7)/2*16,73+(1,71*9,73) | | 150,897 |

ZADÁNÍ S VÝKAZEM VÝMĚR

Stavba: Oprava uliční a dvorní fasády - OOPČR Milevsko

Objekt: Oprava uliční fasády - OOPČR Milevsko

Objednatel: Česká republika - Krajské ředitelství policie Jiho

Zhotovitel:

Místo:

Zpracoval:

Datum: 5. 4. 2018

| Č. | KCN | Kód položky | Popis | MJ | Množství celkem | Jednotková cena zadání | Celková cena zadání |
|--------|-----|-------------|---|----------------|---|------------------------|---------------------|
| Součet | | | | | 150,897 | | |
| 41 | 003 | 941311211 | Montáž lešení řadového modulového lehkého pracovního s podlahami s provozním zatížením tř. 3 do 200 kg/m ² Příplatek za první a každý další den použití lešení k ceně - 1111 nebo -1112 | m ² | 4 376,013 | 1,10 | 4 813,61 |
| | | | | | 150,897 * 29 | | 4 376,013 |
| 44 | 003 | 941311811 | Demontáž lešení řadového modulového lehkého pracovního s podlahami s provozním zatížením tř. 3 do 200 kg/m ² šířky SW06 přes 0,6 do 0,9 m, výšky do 10 m | m ² | 150,897 | 19,20 | 2 897,22 |
| | | | | | 150,897 | | 150,897 |
| 45 | 003 | 944511111 | Montáž ochranné sítě zavěšené na konstrukci lešení z textilie z umělých vláken | m ² | 150,897 | 3,00 | 452,69 |
| 46 | 003 | 944511811 | Demontáž ochranné sítě zavěšené na konstrukci lešení z textilie z umělých vláken | m ² | 150,897 | 2,40 | 362,15 |
| 47 | 014 | 952906011 | Biologická ochrana povrchu před čištěním | m ² | 9,768 | 66,00 | 644,69 |
| | | | | | (1,2+0,55)/2*16,73 | | 14,639 |
| | | | | | -(1,2*0,55)-(2,35*0,85)-(0,85*0,35)*4 | | -3,848 |
| | | | | | -(1,2*0,6)-(0,55*0,55) | | -1,023 |
| | | | | | Součet | | 9,768 |
| 48 | 014 | 952906012 | Čištění povrchu čisticí pastou | m ² | 9,768 | 132,00 | 1 289,38 |
| 49 | 014 | 952906013 | Dočištění silně znečištěných ploch v rozsahu do 30% | m ² | 2,930 | 216,00 | 632,88 |
| | | | | | 9,768*0,3 | | 2,930 |
| 50 | 014 | 952906014 | Zaspárování spár a trhlin měkkou spárovací maltou v ploše do 30% | m ² | 2,930 | 660,00 | 1 933,80 |
| 51 | 014 | 952906015 | Hydrofobní a biocidní ošetření povrchu | m ² | 9,768 | 92,00 | 898,66 |
| | | | | | 9,768 | | 9,768 |
| 52 | 013 | 965045111 | Bourání potěrů tl. do 50 mm cementových nebo pískocementových, plochy do 1 m ² | m ² | 4,700 | 119,10 | 559,77 |
| 53 | 013 | 971033251 | Vybourání otvorů ve zdivu základovém nebo nadzákladovém z cihel, tvárnic, příčkových z cihel pálených na maltu vápennou nebo vápenocementovou plochy do 0,0225 m ² , tl. do 450 mm | kus | 2,000 | 124,98 | 249,96 |
| 54 | 013 | 971033261 | Vybourání otvorů ve zdivu základovém nebo nadzákladovém z cihel, tvárnic, příčkových z cihel pálených na maltu vápennou nebo vápenocementovou plochy do 0,0225 m ² , tl. do 600 mm | kus | 2,000 | 165,68 | 331,36 |
| 55 | 013 | 974031164 | Vysekání rýh ve zdivu cihelném na maltu vápennou nebo vápenocementovou do hl. 150 mm a šířky do 150 mm | m | 47,650 | 130,90 | 6 237,39 |
| | | | | | 9,6+6,3+16,7+8,1+3,8+2,1+1,05 | | 47,650 |
| 56 | 013 | 978013191 | Otlučení vápenných nebo vápenocementových omítek vnitřních ploch stěn s vyškrabáním spar, s očištěním zdiva, v rozsahu přes 50 do 100 % | m ² | 22,155 | 106,78 | 2 365,71 |
| | | | | | 5,8*0,45+4,7*1,2+3,2*0,6 | | 10,170 |
| | | | | | 12,0*0,5+4,2*0,5 | | 8,100 |
| | | | | | 4,2*0,45+5,7*0,35 | | 3,885 |
| | | | | | Součet | | 22,155 |
| 57 | 013 | 978015361 | Otlučení vápenných nebo vápenocementových omítek vnějších ploch s vyškrabáním spar a s očištěním zdiva stupně členitosti 1 a 2, v rozsahu přes 30 do 50 % | m ² | 93,858 | 78,00 | 7 320,92 |
| | | | | | (7,15)*16,73+(1,71*9,73) | | 136,258 |
| | | | | | -(0,9*1,25)*6-(1,3*1,8)-(0,9*1,8)*6 | | -18,810 |
| | | | | | -(1,3*2,5)-(1,3*1,7)-(2,5*1,7)*2-(1,2*2,15) | | -16,540 |
| | | | | | -(2,35*2,15)-(2,35*0,85) | | -7,050 |
| | | | | | Součet | | 93,858 |

ZADÁNÍ S VÝKAZEM VÝMĚR

Stavba: Oprava uliční a dvorní fasády - OOPČR Milevsko

Objekt: Oprava uliční fasády - OOPČR Milevsko

Objednatel: Česká republika - Krajské ředitelství policie Jiho

Zhotovitel:

Místo:

Zpracoval:

Datum: 5. 4. 2018

| Č. | KCN | Kód položky | Popis | MJ | Množství celkem | Jednotková cena zadání | Celková cena zadání |
|--|-----|-------------|--|----|-----------------|------------------------|---------------------|
| 58 | 013 | 978035115 | Odstranění tenkovrstvých omítek nebo štku tloušťky do 2 mm obroušením, rozsahu přes 30 do 50% | m2 | 93,858 | 10,81 | 1 014,60 |
| | | | | | 93,858 | 93,858 | |
| 59 | 013 | 978036191 | Otlučení cementových omítek vnějších ploch s vyškrábáním spar zdiva a s očištěním povrchu, v rozsahu přes 80 do 100 % | m2 | 3,280 | 106,78 | 350,24 |
| 60 | 221 | 979054451 | Očištění vybouraných prvků komunikací od spojovacího materiálu s odklizením a uložením očištěných hmot a spojovacího materiálu na skládku na vzdálenost do 10 m zámkových dlaždic s vyplněním spár kamenivem | m2 | 18,000 | 44,00 | 792,00 |
| 997 Přesun sutě | | | | | | | 37 679,73 |
| 61 | 013 | 997013113 | Vnitrostaveništní doprava suti a vybouraných hmot vodorovně do 50 m svisle s použitím mechanizace pro budovy a haly výšky přes 9 do 12 m | t | 17,746 | 568,08 | 10 081,15 |
| 62 | 013 | 997013153 | Vnitrostaveništní doprava suti a vybouraných hmot vodorovně do 50 m svisle s omezením mechanizace pro budovy a haly výšky přes 9 do 12 m | t | 17,746 | 710,10 | 12 601,43 |
| 63 | 013 | 997013501 | Odvoz suti a vybouraných hmot na skládku nebo meziskládku se složením, na vzdálenost do 1 km | t | 17,746 | 187,20 | 3 322,05 |
| 64 | 013 | 997013509 | Odvoz suti a vybouraných hmot na skládku nebo meziskládku se složením, na vzdálenost Příplatek k ceně za každý další i započatý 1 km přes 1 km | t | 940,538 | 9,30 | 8 747,00 |
| 65 | 013 | 997013803 | Poplatek za uložení stavebního odpadu na skládce (skládkovně) cihelného | t | 17,746 | 165,00 | 2 928,09 |
| 998 Přesun hmot | | | | | | | 1 783,75 |
| 66 | 011 | 998011002 | Přesun hmot pro budovy občanské výstavby, bydlení, výrobu a služby s nosnou svislou konstrukcí zděnou z cihel, tvárnice nebo kamene vodorovná dopravní vzdálenost do 100 m pro budovy výšky přes 6 do 12 m | t | 8,010 | 222,69 | 1 783,75 |
| PSV Práce a dodávky PSV | | | | | | | 104 586,96 |
| 711 Izolace proti vodě, vlhkosti a plynům | | | | | | | 3 830,97 |
| 67 | 711 | 711161511 | Izolace novými foliemi [systém DELTA] na ploše svislé sanace vlhkých stěn nebo soklů, zatížitelnost 70 kN/m2 [PT] sanační folie s omítačí mřížkou, výška nopy 8 mm | m2 | 18,000 | 88,40 | 1 591,20 |
| 68 | 711 | 711161573 | Izolace novými foliemi [systém DELTA] ukončení izolace provětrávací profil [PT] | m | 18,000 | 123,80 | 2 228,40 |
| 69 | 711 | 998711102 | Přesun hmot pro izolace proti vodě, vlhkosti a plynům stanovený z hmotnosti přesunovaného materiálu vodorovná dopravní vzdálenost do 50 m v objektech výšky přes 6 do 12 m | t | 0,018 | 631,40 | 11,37 |
| 713 Izolace tepelné | | | | | | | 1 274,21 |
| 70 | 713 | 713411111 | Montáž izolace tepelné potrubí a ohybů pásy nebo rohožemi bez povrchové úpravy (izolační materiál ve specifikaci) ovinutými kolem potrubí a staženými ocelovým drátem potrubí jednovrstvá | m2 | 1,200 | 248,00 | 297,60 |
| 71 | 631 | 631516710 | rohož izolační lamelová s jednostrannou Al fólií 55 kg/m3 tl.40 mm | m2 | 1,440 | 660,00 | 950,40 |
| | | | | | 1,2 * 1,2 | 1,440 | |
| 72 | 713 | 998713202 | Přesun hmot pro izolace tepelné stanovený procentní sazbou (%) z ceny vodorovná dopravní vzdálenost do 50 m v objektech výšky přes 6 do 12 m | % | 2,100 | 12,48 | 26,21 |

ZADÁNÍ S VÝKAZEM VÝMĚR

Stavba: Oprava uliční a dvorní fasády - OOPČR Milevsko

Objekt: Oprava uliční fasády - OOPČR Milevsko

Objednatel: Česká republika - Krajské ředitelství policie Jiho

Zhotovitel:

Místo:

Zpracoval:

Datum: 5. 4. 2018

| Č. | KCN | Kód položky | Popis | MJ | Množství celkem | Jednotková cena zadání | Celková cena zadání |
|---|-----|-------------|---|-----|---------------------|------------------------|---------------------|
| 723 Zdravotechnika - vnitřní plynovod | | | | | | | 1 620,00 |
| 73 | 721 | 723181027 | Prodloužení odkouření ohřívače TUV - stávající plynový zásobníkový ohřívač TUVRELIANCE 501 | m | 1,000 | 1 620,00 | 1 620,00 |
| 741 Elektroinstalace - silnoproud | | | | | | | 18 428,00 |
| 74 | 741 | 741372012 | Dodávka a montáž svítidla LED se zapojením vodičů přisazeného, nástěnného, včetně bezpečnostního skla, vypínače se stmívačem, kabelů a ostatních podružných materiálů | kus | 1,000 | 18 428,00 | 18 428,00 |
| 751 Vzduchotechnika | | | | | | | 14 740,00 |
| 75 | 751 | 751398048 | Dodávka a montáž žaluzie nebo mříže do prostoru pod chody | kus | 1,000 | 14 740,00 | 14 740,00 |
| 764 Konstrukce klempířské | | | | | | | 13 084,40 |
| 76 | 764 | 764004863 | Demontáž klempířských konstrukcí svodu k dalšímu použití | m | 40,450 | 28,00 | 1 132,60 |
| | | | | | 7,7+7,9+8,35*2+8,15 | 40,450 | |
| 77 | 764 | 764508107 | Montáž svodu hranatého výpustí vody | kus | 5,000 | 243,90 | 1 219,50 |
| 78 | 764 | 764508131 | Montáž svodu kruhového, průměru svodu | m | 40,450 | 223,79 | 9 052,31 |
| 79 | 764 | 764508134 | Montáž svodu kruhového, průměru kolen horních dvojitých | kus | 5,000 | 272,92 | 1 364,60 |
| 80 | 764 | 998764202 | Přesun hmot pro konstrukce klempířské stanovený procentní sazbou (%) z ceny vodorovná dopravní vzdálenost do 50 m v objektech výšky přes 6 do 12 m | % | 2,470 | 127,69 | 315,39 |
| 771 Podlahy z dlaždic | | | | | | | 18 350,06 |
| 81 | 771 | 771274113 | Montáž obkladů schodišť z dlaždic keramických lepených flexibilním lepidlem stupnic hladkých šířky přes 250 do 300 mm | m | 13,480 | 333,80 | 4 499,62 |
| 82 | 771 | 771571912 | Opravy podlah z dlaždic keramických kladených do malty režných nebo glazovaných, při velikosti dlaždic do 9 ks/ m2 | kus | 103,000 | 40,44 | 4 165,32 |
| 83 | 597 | 597614100 | dlaždice keramické slinuté neglazované mrazuvzdorné 29,8 x 29,8 x 0,9 cm | m2 | 22,418 | 349,00 | 7 823,71 |
| | | | | | (17,3+4,05)*1,05 | 22,418 | |
| 84 | 771 | 771571913 | Opravy podlah z dlaždic keramických kladených do malty režných nebo glazovaných, při velikosti dlaždic přes 9 do 12 ks/ m2 | kus | 21,000 | 30,33 | 636,93 |
| 85 | 771 | 998771202 | Přesun hmot pro podlahy z dlaždic stanovený procentní sazbou (%) z ceny vodorovná dopravní vzdálenost do 50 m v objektech výšky přes 6 do 12 m | % | 7,150 | 171,26 | 1 224,48 |
| 782 Dokončovací práce - obklady z kamene | | | | | | | 6 003,91 |
| 86 | 782 | 782991501 | Oprava stěn přírodním litým teracem do tl. 50 mm | m2 | 3,280 | 1 782,00 | 5 844,96 |
| 87 | 782 | 998782202 | Přesun hmot pro obklady kamenné stanovený procentní sazbou (%) z ceny vodorovná dopravní vzdálenost do 50 m v objektech výšky přes 6 do 12 m | % | 3,270 | 48,61 | 158,95 |
| 783 Dokončovací práce - nátěry | | | | | | | 36 191,16 |
| 88 | 783 | 783101201 | Příprava podkladu truhlářských konstrukcí před provedením nátěru broušení smirkovým papírem nebo plátnem hrubé | m2 | 9,244 | 22,80 | 210,76 |
| 89 | 783 | 783101203 | Příprava podkladu truhlářských konstrukcí před provedením nátěru broušení smirkovým papírem nebo plátnem jemné | m2 | 9,244 | 24,00 | 221,86 |
| 90 | 783 | 783101401 | Příprava podkladu truhlářských konstrukcí před provedením nátěru broušení smirkovým papírem nebo plátnem ometení | m2 | 9,244 | 11,00 | 101,68 |

ZADÁNÍ S VÝKAZEM VÝMĚR

Stavba: Oprava uliční a dvorní fasády - OOPČR Milevsko

Objekt: Oprava uliční fasády - OOPČR Milevsko

Objednatel: Česká republika - Krajské ředitelství policie Jiho

Zhotovitel:

Zpracoval:

Místo:

Datum: 5. 4. 2018

| Č. | KCN | Kód položky | Popis | MJ | Množství celkem | Jednotková cena zadání | Celková cena zadání |
|---|-----|-------------|---|------|-----------------|------------------------|---------------------|
| 91 | 783 | 783106807 | Odstranění nátěrů z truhlářských konstrukcí odstraňovačem nátěrů s obroušením | m2 | 9,244 | 66,00 | 610,10 |
| | | | 9,73*0,95 | | 9,244 | | |
| 92 | 783 | 783118201 | Lakovací nátěr truhlářských konstrukcí jednonásobný syntetický | m2 | 9,244 | 176,00 | 1 626,94 |
| 93 | 783 | 783118211 | Lakovací nátěr truhlářských konstrukcí dvojnásobný s mezibroušením syntetický | m2 | 9,244 | 98,58 | 911,27 |
| 94 | 783 | 783122131 | Tmelení truhlářských konstrukcí plošné (plné) včetně přebroušení tmelených míst, tmelem disperzním akrylátovým nebo latexovým | m2 | 9,244 | 82,00 | 758,01 |
| 95 | 783 | 783301303 | Příprava podkladu zámečnických konstrukcí před provedením nátěru odrezivění odrezovačem bezoplachovým | m2 | 24,300 | 32,60 | 792,18 |
| 96 | 783 | 783301313 | Příprava podkladu zámečnických konstrukcí před provedením nátěru odmaštění odmašťovačem ředidlovým | m2 | 24,300 | 20,30 | 493,29 |
| 97 | 783 | 783301401 | Příprava podkladu zámečnických konstrukcí před provedením nátěru odmaštění ometení | m2 | 24,300 | 12,60 | 306,18 |
| 98 | 783 | 783306809 | Odstranění nátěrů ze zámečnických konstrukcí okartáčováním | m2 | 24,300 | 44,00 | 1 069,20 |
| 99 | 783 | 783314203 | Základní antikorozní nátěr zámečnických konstrukcí jednonásobný syntetický samozákladující | m2 | 24,300 | 48,10 | 1 168,83 |
| 100 | 783 | 783315103 | Mezinátěr zámečnických konstrukcí jednonásobný syntetický samozákladující | m2 | 24,300 | 122,00 | 2 964,60 |
| 101 | 783 | 783317105 | Krycí nátěr (email) zámečnických konstrukcí jednonásobný syntetický samozákladující | m2 | 48,600 | 48,60 | 2 361,96 |
| | | | 24,3 * 2 | | 48,600 | | |
| 102 | 783 | 783317105 | Krycí nátěr (email) zámečnických konstrukcí jednonásobný syntetický samozákladující | m2 | 24,300 | 48,10 | 1 168,83 |
| 103 | 783 | 783322101 | Tmelení zámečnických konstrukcí včetně přebroušení tmelených míst, tmelem disperzním akrylátovým nebo latexovým | m2 | 24,300 | 44,00 | 1 069,20 |
| 104 | 783 | 783823135 | Penetrační nátěr omítek hladkých omítek hladkých, zrnitých tenkovrstvých nebo štukových stupně členitostí 1 a 2 silikonový | m2 | 93,858 | 17,70 | 1 661,29 |
| | | | 93,858 | | 93,858 | | |
| 105 | 783 | 783826315 | Nátěr omítek se schopností překlenutí trhlin mikroarmovací silikonový | m2 | 93,858 | 198,80 | 18 658,97 |
| 106 | 783 | 783827121 | Krycí (ochranný) nátěr omítek jednonásobný hladkých omítek hladkých, zrnitých tenkovrstvých nebo štukových stupně členitostí 1 a 2 akrylátový | m2 | 1,000 | 36,00 | 36,00 |
| 784 Dokončovací práce - malby a tapety | | | | | | | 4 148,65 |
| 107 | 784 | 784181121 | Penetrace podkladu jednonásobná hloubková v místnostech výšky do 3,80 m | m2 | 104,500 | 5,60 | 585,20 |
| | | | 22,0+13,8+22,5+46,2 | | 104,500 | | |
| 108 | 784 | 784211101 | Malby z malířských směsí oteruvzdorných za mokra dvojnásobné, bílé za mokra oteruvzdorné výborně v místnostech výšky do 3,80 m | m2 | 104,500 | 34,10 | 3 563,45 |
| VRN Vedlejší rozpočtové náklady | | | | | | | 22 939,95 |
| VRN3 Zařízení staveniště | | | | | | | 22 939,95 |
| 109 | 000 | 034103000 | Zařízení staveniště zabezpečení staveniště oplocení staveniště | m | 20,000 | 158,00 | 3 160,00 |
| 110 | 000 | 034303000 | Zařízení staveniště zabezpečení staveniště dopravní značení na staveništi | kpl. | 1,000 | 5 500,00 | 5 500,00 |

ZADÁNÍ S VÝKAZEM VÝMĚR

Stavba: Oprava uliční a dvorní fasády - OOPČR Milevsko

Objekt: Oprava uliční fasády - OOPČR Milevsko

Objednatel: Česká republika - Krajské ředitelství policie Jiho

Zhotovitel:

Místo:

Zpracoval:

Datum: 5. 4. 2018

| Č. | KCN | Kód položky | Popis | MJ | Množství celkem | Jednotková cena zadání | Celková cena zadání |
|-----|-----|-------------|--|------|-----------------|------------------------|---------------------|
| 111 | 000 | 034503000 | Zařízení staveniště zabezpečení staveniště informační tabule | kpl. | 1,000 | 1 250,00 | 1 250,00 |
| 112 | 000 | 035103001 | Zařízení staveniště pronájem ploch | m2 | 20,000 | 300,00 | 6 000,00 |
| 113 | 000 | 039103000 | Zařízení staveniště zrušení zařízení staveniště rozebrání, bourání a odvoz | kpl. | 1,000 | 7 029,95 | 7 029,95 |

Celkem

327 998,00

