



## KUPNÍ SMLOUVA č. 119/0VZ/PJ/2018

### SMLUVNÍ STRANY

**KUPUJÍCÍ:** **UNIVERZITA PALACKÉHO V OLOMOUCI**  
veřejná vysoká škola zřízená zákonem č. 111/1998 Sb., o vysokých školách a o změně a doplnění některých zákonů (zákon o vysokých školách), ve znění pozdějších předpisů se sídlem: Křížkovského 8, 771 47 Olomouc, Česká republika  
rektor: prof. Mgr. Jaroslav Miller, M.A., Ph.D.  
osoba oprávněná jednat  
ve věcech technických: [REDACTED]  
IČ: 61989592  
DIČ: CZ61989592  
bankovní spojení: [REDACTED]

(dále jen „kupující“) na straně jedné

a

**PRODÁVAJÍCÍ:** **M e d i m spol. s r.o.**  
se sídlem: **Selská 80, 614 00 Brno**  
zápis v obchodním rejstříku: **KS v Brně, odd. C, vložka 9264**  
statutární orgán: **Vladimír Pelánek, Zdeňka Pelánková, jednatele**  
osob oprávněná jednat  
ve věcech smluvních: **Vladimír Pelánek**  
osoba oprávněná jednat  
ve věcech technických: [REDACTED]  
IČ: 47903279  
DIČ: CZ47903279  
bankovní spojení: [REDACTED]  
č.ú.: [REDACTED]

(dále jen „prodávající“) na straně druhé

uzavírají níže uvedeného dne, měsíce a roku podle ust. § 2079 a násl. zákona č. 89/2012 Sb., občanského zákoníku, ve znění pozdějších předpisů (dále jen „občanský zákoník“), tuto kupní smlouvu (dále jen „smlouva“) v rámci projektu „Rozvoj studijního prostředí na Univerzitě Palackého v Olomouci (ROSTU)“, v rámci Operačního programu Výzkum, vývoj a vzdělávání.

Kupující s prodávajícím uzavírají tuto smlouvu v důsledku skutečnosti, že nabídka prodávajícího byla kupujícím vybrána v zadávacím řízení s názvem „„LF – Ultrazvukový simulátor s příslušenstvím“ jako nabídka nejvhodnější.






## I. Předmět plnění

1. Předmětem koupě podle této smlouvy je **ultrazvukový simulátor ULTRASIM** (dále jen "zboží") v druhu, množství, jakosti a provedení podle specifikace, která tvoří nedílnou součást této smlouvy jako její příloha č. 1. Prodávající není oprávněn odevzdat kupujícímu větší množství zboží ve smyslu § 2093 občanského zákoníku. Smluvní strany si ujednaly, že § 2099 odst. 2 občanského zákoníku se nepoužije.
2. Prodávající se zavazuje odevzdat za touto smlouvou sjednaných podmínek kupujícímu zboží specifikované v příloze č. 1 této smlouvy a umožnit mu nabytí vlastnické právo k tomuto zboží, včetně provedení jeho instalace, provést zaškolení uživatelů kupujícího kvalifikovaným pracovníkem, poskytovat záruční servis zboží za podmínek stanovených dále touto smlouvou.
3. Kupující se zavazuje zboží převzít a zaplatit za něj sjednanou kupní cenu způsobem a v termínu sjednanými touto smlouvou.
4. Součástí dodání předmětu Smlouvy je i doprava a dodání zákonných dokladů (Prohlášení o shodě nebo CE certifikát, uživatelský manuál v českém nebo v anglickém jazyce).
5. Prodávající ve smyslu § 2103 občanského zákoníku ujišťuje, že zboží je bez vad.
6. Zboží musí být plně funkční, nové, nerepasované, bez dalších dodatečných nákladů ze strany kupujícího.

## II. Čas a místo dodání

1. Prodávající se zavazuje dodat a instalovat zboží v místě dodání, včetně dodání všech zákonných podkladů ke zboží, provedení všech zkoušek ověřujících splnění technických parametrů daných touto smlouvou, provedení zaškolení uživatelů kupujícího kvalifikovaným pracovníkem v rozsahu čl. V. odst. 2 této smlouvy nejpozději do 90 dnů od nabytí účinnosti této smlouvy.
2. Místo dodání: Lékařská fakulta Univerzity Palackého v Olomouci, Ústav lékařské biofyziky, Teoretické ústavy – stará budova, 1. patro, vlevo od vchodu, Hněvotínská 3, 775 15 Olomouc, Česká republika. Osoba oprávněná k převzetí zboží za kupujícího:  nebo jí pověřená osoba.
3. Smluvní strany si ujednaly, že ustanovení § 2126 a § 2127 občanského zákoníku o svépomocném prodeji se v případě prodloužení kupujícího s převzetím zboží nepoužije.

## III. Kupní cena

1. Celková kupní cena zboží byla stanovena dohodou obou účastníků Smlouvy ve výši **3 239 996,00 Kč bez DPH, 3 920 395,16 Kč včetně DPH, z toho DPH 21% ve výši 680 399,16 Kč.**
2. V kupní ceně jsou zahrnuty veškeré náklady spojené s dodáním zboží a zisk prodávajícího spojené s dodáním zboží (zejména doprava zboží na místo dodání, clo, pojištění, instalace zboží, dodání všech zákonných podkladů ke zboží, provedení zaškolení uživatelů kupujícího kvalifikovaným pracovníkem, kompletní zajištění záručního servisu).







3. Kupní cena je sjednána jako cena pevná, nejvýše přípustná a maximální, zahrnuje veškeré náklady spojené s dodáním zboží. Změna kupní ceny je možná pouze a jen za předpokladu, že dojde po uzavření této smlouvy ke změnám sazeb daně z přidané hodnoty.

4. Prodávající odpovídá za to, že sazba daně z přidané hodnoty v okamžiku fakturace je stanovena v souladu s účinnými právními předpisy.

#### IV. Platební podmínky

1. Platba za dodávku zboží proběhne na základě řádně vystaveného daňového dokladu (faktury), obsahujícího všechny náležitosti, ve lhůtě splatnosti do 30 dnů ode dne jejího prokazatelného doručení kupujícímu. Faktura bude vystavena prodávajícím nejdříve po dodání zboží, jeho řádné a úplné instalaci, dodání zákonných dokladů, provedení všech zkoušek ověřujících splnění technických parametrů daných touto smlouvou, a provedení úvodního základního školení obsluhy v rozsahu čl. V. odst. 2 této smlouvy, což bude potvrzeno protokolem o dodání a instalaci zboží. Dokladem o řádném splnění závazků uvedených v předchozí větě prodávajícím je datovaný předávací protokol opatřený podpisy oprávněných osob obou smluvních stran jednat ve věcech technických.

2. Prodávajícím vystavená faktura musí obsahovat všechny náležitosti daňového dokladu v souladu se zákonem č. 235/2004 Sb., o dani z přidané hodnoty, ve znění pozdějších předpisů a náležitosti obchodní listiny dle § 435 zákona č. 89/2012 Sb., občanský zákoník, ve znění pozdějších předpisů a současně identifikaci smlouvy, na jejímž základě bylo plněno. Fakturu prodávající opatří razítkem a podpisem osoby oprávněné ji vystavit. Na vystavené faktuře bude vyznačen název a registrační číslo příslušného projektu a číslo této Smlouvy.

3. Nebude-li faktura vystavená prodávajícím obsahovat některou povinnou náležitost nebo prodávající chybně vyúčtuje cenu nebo DPH, je Kupující oprávněn před uplynutím lhůty splatnosti vrátit fakturu prodávajícími k provedení opravy s vyznačením důvodu vrácení. Prodávající provede opravu vystavením nové faktury. Dnem odeslání vadné faktury prodávajícímu přestává běžet původní lhůta splatnosti a nová lhůta splatnosti běží znovu ode dne doručení nové faktury kupujícími.

4. Smluvní strany se dohodly na tom, že závazek zaplatit kupní cenu je splněn dnem odepsání příslušné částky z účtu kupujícího ve prospěch účtu prodávajícího uvedeného v záhlaví této smlouvy.

5. Prodávající prohlašuje, že na sebe přebírá nebezpečí změny okolností podle 1765 odst. 2 občanského zákoníku, § 1765 odst. 1 a § 1766 občanského zákoníku se tedy ve vztahu k prodávajícímu nepoužije.

#### V. Instalace zboží a zaškolení obsluhy

1. V rámci instalace zboží v místě dodání, je prodávající povinen prokázat zejména, nikoliv však výlučně, plnou funkčnost a splnění všech parametrů zboží v souladu s nabídkou







prodávajícího, která bude tvořit nedílnou součást smlouvy (příloha č. 1 smlouvy).

2. Prodávající se zavazuje provést základní školení obsluhy dodávaného zboží, které je podmínkou pro řádné předání a převzetí zboží v rozsahu základní školení obsluhy dodávaného zboží, které je podmínkou pro řádné předání a převzetí zboží v rozsahu:

- Úvodní předvedení a školení obsluhy v rozsahu základních funkcí kompletně instalovaného dodávaného zboží v nezbytném rozsahu pro min. 5 osob ze strany kupujícího.

3. Veškerá školení proběhnou v místě instalace zboží, pokud nebude dohodnuto písemně jinak osobami oprávněnými jednat ve věcech technických za smluvní strany. Přesný termín jednotlivých školení musí být v dostatečném časovém předstihu odsouhlasen osobou oprávněnou jednat za kupujícího ve věcech technických. Veškeré náklady spojené s výše uvedenými školeními (vč. pobytu servisních techniků, aplikačních specialistů, popř. specialistů dodavatelů příslušenství) hradí prodávající.

## VI. Odpovědnost prodávajícího za vady

1. Prodávající poskytuje na zboží záruku za jakost podle § 2113 a násl. zákona č. 89/2012 Sb., občanský zákoník, ve znění pozdějších předpisů v délce 24 měsíců ode dne podpisu předávacího protokolu dle čl. IV. odst. 1 této smlouvy.

2. Prodávající garantuje rychlost servisního zásahu, tj. dojezd do místa instalace zboží, detekce vady a projednání nutných servisních úkonů s osobou oprávněnou ve věcech technických za kupujícího, v záruční době nejpozději do 5 pracovních dnů ode dne ohlášení vady kupujícím, a to návštěvou servisního technika. Jednotlivé vady v záruční době musí být odstraněny nejpozději do 15 kalendářních dnů ode dne zahájení odstraňování vad, přičemž dnem zahájení odstraňování vad je den servisního zásahu, nedohodnou-li se osoby oprávněné ve věcech technických za smluvní strany písemně jinak. Prodávající je povinen odstraňovat jednotlivé vady v „místě plnění“, není-li to prokazatelně technicky možné, „vadnou část“ zboží prodávající protokolárně převezme do opravy po písemném odsouhlasení navrženého postupu osobou oprávněnou ve věcech technických za kupujícího. Smluvní strany si ujednaly, že § 2110 občanského zákoníku se nepoužije; kupující je tedy oprávněn pro vady odstoupit od smlouvy nebo požadovat dodání nového zboží bez ohledu na skutečnost, zda může zboží vrátit, popř. vrátit je ve stavu, v jakém je obdržel.

## VII. Zajištění závazku

1. Smluvní strany si pro případ porušení smluvené povinnosti ujednávají smluvní pokuty v podobě, jak je upravují následující odstavce Smlouvy. Ani jedna ze smluvních stran ujednané smluvní pokuty nepovažuje za nepřiměřené s ohledem na hodnotu jednotlivých utvrzovaných smluvních povinností.

2. Prodávající se zavazuje uhradit Kupujícímu smluvní pokutu ve výši 1.000,- Kč bez DPH za každý započatý den prodlení se smluvně stanoveným termínem dodání ve smyslu čl. II. odst. 1 této smlouvy.







3. Prodávající se zavazuje uhradit Kupujícímu smluvní pokutu ve výši 500,- Kč bez DPH za každý i započatý den po marném uplynutí lhůty k nastoupení k opravě nebo opravě v době záruky v souladu s čl. VI. této smlouvy, a to za každý jednotlivý případ.

4. Smluvní strany se dohodly, že § 2050 občanského zákoníku se nepoužije, tj. že se smluvní pokuty se nezapočítávají na náhradu případně vzniklé škody, kterou lze vymáhat samostatně v plné výši vedle smluvní pokuty.

5. Splatnost vyúčtovaných smluvních pokut je 30 dnů od data doručení písemného vyúčtování příslušné smluvní straně a za den zaplacení bude považován den odepsání částky smluvní pokuty z účtu příslušné smluvní strany ve prospěch účtu, který bude uveden ve vyúčtování smluvní pokuty.

6. Smluvní strany se výslovně dohodly, že kupující je oprávněn započíst vůči jakékoli pohledávce prodávajícího za kupujícím, i nesplatné, jakoukoli svou pohledávku za prodávajícím, i nesplatnou. Pohledávky kupujícího a prodávajícího se započtením ruší ve výši, ve které se kryjí, přičemž tyto účinky nastanou k okamžiku, kdy kupující doručí prohlášení o započtení prodávajícímu.

### VIII. Závěrečná ujednání

1. Prodávající je osobou povinnou spolupůsobit při výkonu finanční kontroly ve smyslu ustanovení § 2 písm. e) zákona č. 320/2001 Sb., o finanční kontrole ve veřejné správě, ve znění pozdějších předpisů, je. Tyto závazky prodávajícího se vztahují i na jeho smluvní partnery, podílející se na plnění této smlouvy.

2. Kupující si vyhrazuje právo zveřejnit obsah uzavřené smlouvy.

3. Tato smlouva se v otázkách v ní výslovně neupravených řídí zákonem č. 89/2012 Sb., občanským zákoníkem, ve znění pozdějších předpisů a právním řádem České republiky.

4. Ujednání této smlouvy jsou vzájemně oddělitelná. Pokud jakákoli část závazku podle této smlouvy je nebo se stane neplatnou či nevymahatelnou, nebude to mít vliv na platnost a vymahatelnost ostatních závazků podle této smlouvy a smluvní strany se zavazují nahradit takovou neplatnou nebo nevymahatelnou část závazku novou, platnou a vymahatelnou částí závazku, jejíž předmět bude nejlépe odpovídat předmětu původního závazku. Pokud by smlouva neobsahovala nějaké ujednání, jehož stanovení by bylo jinak pro vymezení práv a povinností odůvodněné, smluvní strany učiní vše pro to, aby takové ujednání bylo do smlouvy doplněno.

5. Změnit nebo doplnit tuto smlouvu mohou smluvní strany pouze formou písemných dodatků, které budou vzestupně číslovány, výslovně prohlášeny za dodatek této smlouvy a podepsány oprávněnými osobami smluvních stran.

6. Kupující je oprávněny v souladu s ust. § 2001 zákona č. 89/2012 Sb., občanský zákoník, ve znění pozdějších předpisů, odstoupit od této smlouvy v případě:







- prodlení prodávajícího s dodáním zboží delším než 10 dnů,
- nedodržení technické specifikace zboží uvedené v nabídce prodávajícího,
- prodlení prodávajícího se zahájením odstraňování vad o více než deset dnů

Odstoupení od smlouvy musí být učiněno písemně a nabývá účinnosti dnem doručení písemného oznámení druhé smluvní straně.

7. Prodávající není oprávněn bez souhlasu kupujícího postoupit svá práva a povinnosti plynoucí z této smlouvy třetí osobě.

8. Ohledně doručování zásilek týkajících se plnění této Smlouvy odesílaných prodávajícím s využitím provozovatele poštovních služeb se § 573 občanského zákoníku nepoužije.

9. Prodávající bere na vědomí, že tato Smlouva včetně všech jejích příloh podléhá povinnému zveřejnění podle zákona č. 340/2015 Sb., o registru smluv.

10. Tato Smlouva nabývá platnosti dnem jejího podpisu posledním Účastníkem této Smlouvy a účinnosti dnem uveřejnění této smlouvy v registru smluv dle zákona č. 340/2015 Sb.

11. Tato smlouva je vyhotovena v pěti vyhotoveních s povahou originálu podepsaných oprávněnými osobami obou smluvních stran, přičemž kupující obdrží tři a prodávající dvě vyhotovení.

12. Prodávající bere na vědomí, že kupující je povinen dodržet požadavky na publicitu v rámci programů strukturálních fondů stanovené v nařízení Evropského parlamentu a Rady (EU) č. 1303/2013 a pravidel pro publicitu v rámci OP VVV, a to ve všech relevantních dokumentech, týkajících se daného předmětu smlouvy, ve všech dodatcích ke smlouvám a dalších dokumentech vztahujících se k dané zakázce a v této souvislosti se zavazuje poskytnout kupujícímu případně veškerou součinnost, kterou lze po něm spravedlivě požadovat.

13. Prodávající se zavazuje, že umožní všem subjektům oprávněným k výkonu kontroly projektu, z jehož prostředků je plnění dle této smlouvy hrazeno, provést kontrolu dokladů souvisejících s tímto plněním, a to po dobu danou právními předpisy ČR k jejich archivaci (zákon č. 563/1991 Sb., o účetnictví, v platném znění a zákon č. 235/2004 Sb., o dani z přidané hodnoty, v platném znění). Všechny výstupy smluvního vztahu, u kterých tak specifikuje kupující, musí obsahovat prvky publicity a to v rozsahu dle záhlaví této smlouvy, nepožaduje-li kupující jinak. Logo EU včetně textů, logo Operační program Výzkum, vývoj a vzdělávání (dále jen „OP VVV“) dle požadavků kupujícího. Kupující je povinen zajistit a případně poskytnout materiály obsahující správnou podobu jednotlivých log.

14. Prodávající je povinen uchovat veškerou dokumentaci související s plněním dle této smlouvy v souladu s Pravidly minimálně do uplynutí 2 let od předložení účetní závěrky OP VVV podle čl. 140 nařízení Evropského parlamentu a Rady (EU) č. 1303/2013, tj. nejméně do 31. 12. 2033, pokud český právní systém nestanovuje lhůtu delší. Řídící orgán OP VVV,





Univerzita Palackého  
v Olomouci



EVROPSKÁ UNIE  
Evropské strukturální a investiční fondy  
Operační program Výzkum, vývoj a vzdělávání



případně jím pověřené subjekty (případně i další kontrolní orgány podle platných právních předpisů) budou mít k těmto dokumentům na vyžádání přístup.

15. Nedílnou součástí této smlouvy tvoří přílohy:

Příloha č. 1 – Nabídka prodávajícího ze dne **10.1.2018**

V Olomouci, dne 25. 04. 2018

V Brně dne 23.4.2018

prof. Mgr. Jaroslav Miller, M.A., Ph.D.  
rektor UP v Olomouci

Vladimír Pelánek  
jednatel



EVROPSKÁ UNIE  
Evropské strukturální a investiční fondy  
Operační program Výzkum, vývoj a vzdělávání





**Ultrazvukový simulátor UltraSim®** představuje zásadní inovační průlom v sonografickém vzdělávání. Simulátor umožňuje nácvik provádění sonografických vyšetření na figuríně a zároveň sledovat sonografické snímky v reálném čase.

Realistická simulace nutnosti provádět skenovací pohyby a techniky tak, jako u skutečného pacienta. U nácviku student, neomezován časem, nabývá zkušenosti, které pak v klinickém prostředí efektivně zkracují dobu vyšetření.

Simulátor poskytuje všechna nezbytná klinická data a detailní analýzy jednotlivých případů každého pacienta.

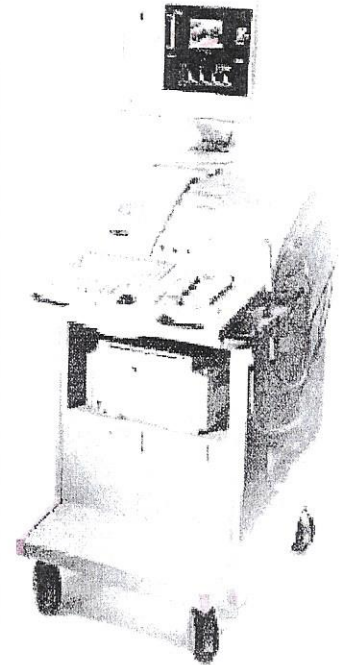
Případy pacientů jsou k dispozici v jednotlivých Výukových modulech, jako například břišním, porodnickém, gynekologickém, transvaginálním - gynekologickém, prsním, cévním, krčním a modulu urgentní medicíny. Figuríny obsahují realistické kontury těla a jemné skenované oblasti. Sondy nevydávají ultrazvukovou energii, jelikož 3D senzory říkají počítači UltraSim® pozici i úhel, ve kterém je tělo snímáno.

UltraSim® studentům poskytne:

- nastavení, ovládání a používání standardního ultrazvukového vybavení
- historii pacienta
- schopnost identifikovat a vyšetřit různé anatomické oblasti
- různé normální i abnormální případy
- expertní posouzení

UltraSim® vyučujícím poskytne:

- přímé měření a monitorování dovedností a postupů studenta
- nabídne účelově zaměřenou kritiku během nácviku
- identifikaci slabosti studenta během kontrolovaných školení
- posouzení dovednosti studenta
- vyhnutí se nepříjemných omylů a chyb z nervozity



## Figuríny



### Horní torzo

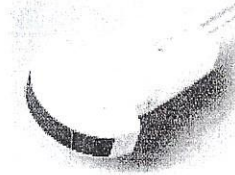
- navrženo pro použití s následujícími výukovými moduly: vaskulární a krční modul. Figurína je vyrobena z jemného, pružného, gumového povrchu pokrývající horní část břicha a hrudníku, až k oblasti krku, umožňující vyšetření krčních obratlů a tepny barevným dopplerem.



### Celotělové torzo

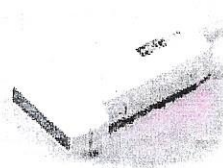
- navrženo pro použití s následujícími výukovými moduly: břišní, porodnický, gynekologický, transvaginální - gynekologický, transvaginální - porodnický, prsní a modul urgentní medicíny. Figurína je vyrobena z jemného, pružného, gumového povrchu, který pokrývá pěnové břicho představující pozdní první nebo raný druhý trimestr těhotenství.

## Sondy



### 3.5 MHz konvexní sonda

- určena k břišnímu, porodnickému, gynekologickému a urgentnímu vyšetření.



### 7.5 MHz lineární sonda

- určena k vyšetření povrchových struktur, jako jsou prsa, krk a ke studiím krčních cév barevným dopplerem.



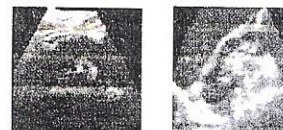
### 5.0 MHz transvaginální sonda

- určena k porodnickému a gynekologickému vyšetření.



### Modul břišní 1

První ze série tří břišních modelů. Modul 1 je kolekce 40 klinických případů demonstrující ultrazvukové obrazy břicha, včetně jater, žlučového systému, slinivky, sleziny a ledvin. Tyto případy ukazují normální anatomii, anatomické odchylky i základní patologie.



### Modul břišní 2

Druhý modul je kolekce abdominálních modulů s 30 případy anatomie a patologie jater, žlučového systému a slinivky břišní. Důraz je kladen na identifikaci patologií.



### Modul břišní 3 – močové cesty

Třetí modul je kolekce 31 klinických případů zaměřených na dolní část pánve. Široká škála normálních a patologických stavů, obsahující ledviny, močový měchýř, močovody a prostatu. Modul je vhodný jak pro začínající, tak i pro pokročilé uživatele.



### Modul porodnický 1

První modul obsahuje kolekci 28 klinických případů, které demonstrují těhotnou ženu ve všech třech trimestrech. Případy obsahují normální těhotenství, ale i různé fetální anomálie.

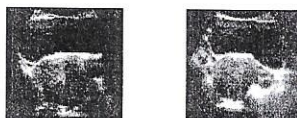


### Modul porodnický 2 - interpretace

Druhý modul obsahuje nový přístup k simulaci, založený na interaktivní výuce. Určeno pro uživatele UltraSim® s předchozími klinickými zkušenostmi z porodnického ultrazvuku. Modul je navržen tak, aby pomohl se vyhnout chybám při interpretaci a nabídl důležitý výklad k běžným úskalím sonografických obrazů.

### Modul gynekologický 1

Tento modul obsahuje 30 klinických případů demonstrující transabdominální vyšetření dělohy a vaječnicků. Případy obsahují příklady normální anatomie, anatomických odchylek i základních patologií.



### Transvaginální modul 1 – gynekologie

Tento první modul obsahuje 30 klinických případů demonstrující transabdominální vyšetření dělohy a vaječnicků. Případy obsahují příklady normální anatomie, anatomických odchylek i základních patologií.



### Transvaginální modul 2 – porodnictví

Tento druhý modul obsahuje 30 klinických případů, které demonstrují těhotnou ženu v první a druhém trimestru. Případy obsahují normální těhotenství, ale i různé fetální anomálie.



### Prsní modul 1

Modul obsahuje 30 případů ukazujících vyšetření prsu. Případy nabízí příklady normální anatomie, anatomických odchylek a základních patologií, včetně cesty, fibroadenomu, malignitu, abscesu a tukové neurózy.



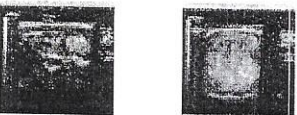
### Vaskulární modul 1 – karotis

Tento modul je prvním z řady modulů, které demonstrují obecné principy u barevného doppleru. Případy jsou zaměřeny na tepny na krku, karotidě a páteři.



### Krční modul 1 – štítná žláza

Obsahuje 16 případů zaměřených na schopnost studenta nácviu různých skenovacích technik. Identifikace normální i abnormální tkáně štítné žlázy, rozpoznání běžně se vyskytujících onemocnění štítné žlázy. Tento modul je vhodný pro začínající i pokročilé uživatele.



### Modul urgentní medicíny 1 – FAST

Tento první ze čtyř modulů obsahuje 2 CD, kde každé obsahuje 10 případů nabízející sekvenční skenování: epigastria, pravého horního kvadrantu, levého horního kvadrantu a pánve.



### Modul urgentní medicíny 2 – žlučové cesty

Tento druhý modul obsahuje kolekci 28 klinických případů s výukovými úkoly a vzdělávacími informacemi. Modul demonstruje normální anatomii a normální odchylky, ale i běžné abnormality žlučových cest.



### Modul urgentní medicíny 3 – pánev

Tento modul obsahuje 30 gynekologicko-porodnických klinických případů, většinou transvaginální s několika transabdominálními případy.

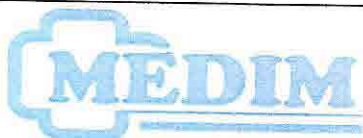


### Modul urgentní medicíny 4 – abdominální aorta

Tento čtvrtý modul obsahuje 11 případů.







**Dodavatel: M e d i m spol. s r.o.**

Selská 80  
614 00 Brno

IČ: 47903279 DIČ: CZ47903279



www.medim.info

Dodavatel je registrován pod spisovou značkou odd.C, vložka 9264 ze dne 04.02.1993 u Krajského obch. soudu v Brně.

**Nabídka vydaná č. NV-12/2018**

Strana

1

**Odběratel:**

Univerzita Palackého v Olomouci

Lékařská fakulta

tř. Svobody 8

771 26 Olomouc

Datum vystavení dokladu: 10.1.2018

Platí do: 30.1.2018

Předmět zdanitelného plnění	Počet /j.	Cena za jedn. v CZK bez DPH	Cena celkem bez DPH	Sazba DPH	Částka DPH	Cena celkem s DPH
OS190-0001 Ultrazvukový simulátor Ultrasim	1ks	1 360 852,000	1 360 852,00	21%	285 778,92	1 646 630,92



Ultrazvukový simulátor UltraSim® představuje zásadní inovační průlom v sonografickém vzdělávání. Simulátor umožňuje nácvik provádění sonografických vyšetření na figuríně a zároveň sledovat sonografické snímky v reálném čase. Realistická simulace nutnosti provádět skenovací pohyby a techniky tak, jako u skutečného pacienta. U nácviku student, neomezován časem, nabývá zkušenosti, které pak v klinickém prostředí efektivně zkracují dobu vyšetření. Simulátor poskytuje všechna nezbytná klinická data a detailní analýzy jednotlivých případů každého pacienta.

Případy pacientů jsou k dispozici v jednotlivých Výchovných modulech, jako například břišním, porodnickém, gynekologickém, transvaginálním - gynekologickém, prsním, cévním, krčním a modulu urgentní medicíny. Figuríny obsahují realistické kontury těla a jemně skenované oblasti. Sondy nevydávají ultrazvukovou energii, jelikož 3D senzory říkají počítači UltraSim® pozici i úhel, ve kterém je tělo snímáno.

UltraSim® studentům poskytne:

- nastavení, ovládání a používání standardního ultrazvukového vybavení
- historii pacienta
- schopnost identifikovat a vyšetřit různé anatomické oblasti
- různé normální i abnormální případy
- expertní posouzení

UltraSim® vyučujícím poskytne:

- přímé měření a monitorování dovedností a postupů studenta
- nabídne účelově zaměřenou kritiku během nácviku
- identifikaci slabostí studenta během kontrolovaných školení
- posouzení dovedností studenta
- vyhnouti se nepříjemným omylům a chybám z nervozity

Ultrazvukový simulátor s vysokou přesností a vnějším vzhledem skutečného ultrazvukového stroje využívající simulovaných sond a anatomicky přesných figurín s vnitřními senzory.

Ultrazvukový panel ve stylu ultrazvukových přístrojů GE obsahuje vrchní světlo (nad ovládacím panelem), aby bylo možné pracovat v příslušném prostředí používání ultrazvukového simulátoru. Funkce ovládacího panelu obsahují: trackball, měřicí funkci, klávesnici, tlačítko pro poznámky a tlačítka pro zmrazení obrazu a ukládání.

Systém obsahuje interní reproduktory umožňující poslech hlasové nápovědy, která je součástí nabízených modulů.

Simulátor obsahuje skutečné případy pacientů spolu s příslušnými údaji o takových pacientech. Systém umožňuje uživateli zvolit příslušnou oblast zaměření (např. Abdominální, Vaskulární atd.) jednoduchou změnou média (DVD/CD).

Pro každý testovaný případ systém zobrazí odpovídající profesionální ultrazvukový obraz s možností povolit nebo zakázat tuto vlastnost v závislosti na odborné způsobilosti uživatele.

Systém zobrazuje uživateli přehled o práci studenta, včetně ultrazvukových snímků, které uživatel získal, umožňuje vkládat anotace, provádět měření atd. (jako v reálném prostředí reálného ultrazvukového systému).

Uživatel může exportovat práci na flashdisk a předat ji lektorovi k přezkoumání na jiném/externím PC.

Základní deska: P5GC-MX / 1333 ASUS

Paměť: DIMM (RAM) • 512 MB

Pevný disk: WD250AAKS SATA 250-500 GB

Procesor: Intel Dual E5500 2.8 GHz

Grafická karta: PCI

Zvuková karta: PCI

FDD • 1,44 MB

Jednotka DVD-ROM: IDE-2, LG Multi DVD Rewriter GH22NP21



**Předmět zdanitelného plnění**
**Množství / j.**
**Cena za jedn.  
v CZK bez DPH**
**Cena celkem bez DPH**
**Sazba  
DPH**
**Částka  
DPH**
**Cena celkem  
s DPH**

Multiportový řadič: PCI, 4SI -160  
 Napájecí zdroj: 110/220V  
 DVD ROM Multifunkční DVD přehrávač GH22NP21 model GH22NP21  
 4 porty: PCI-RS232-4  
 Operační systém Linux Fedora Core 32bit  
 \*(Z důvodu rychle měnícího se PC trhu, mohou být některé položky zaměněny za  
 novější verze, bez ovlivnění výkonu systému).

OS190-0002 Manekýn - horní torzo

1ks 158 972,000 158 972,00 21% 33 384,12 192 356,12



Horní torzo je určeno k použití s následujícími vzdělávacími moduly: Vaskulární modul a Modul krční. Torzo je vyrobeno z měkkého, poddajného materiálu s pogumovanou vrstvou, pokrývající horní část břicha a hrudníku, která přechází do oblasti kolem krku a umožňující barevné snímání při vyšetření obratlových a krčních tepen.

OS190-0003 Manekýn - celotělový

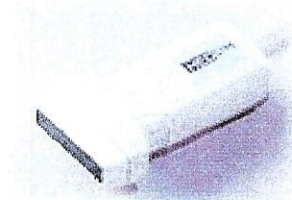
1ks 158 972,000 158 972,00 21% 33 384,12 192 356,12



Celotělové torzo - navrženo pro použití s následujícími výukovými moduly: břišní, porodnický, gynekologický, transvaginální – gynekologický, transvaginální – porodnický, prsní a modul urgentní medicíny. Figurína je vyrobena z jemného, pružného, gumového povrchu, který pokrývá pěnové břicho představující pozdní první nebo raný druhý trimestr těhotenství.

OS190-0005 Sonda lineární 7,5 MHz

1ks 108 407,000 108 407,00 21% 22 765,47 131 172,47



OS190-0006 Sonda vaginální 5,0 MHz

1ks 108 407,000 108 407,00 21% 22 765,47 131 172,47



OS190-0007 Sonda konvex 3,5 MHz

1ks 108 407,000 108 407,00 21% 22 765,47 131 172,47



3.5 MHz konvexní sonda - určena k břišnímu, porodnickému, gynekologickému a urgentnímu vyšetření.

OS250-0022 Modul - vaskulární 1

1ks 126 760,000 126 760,00 21% 26 619,60 153 379,60



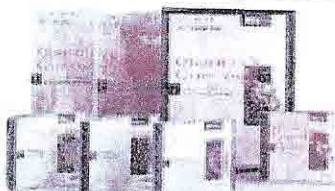
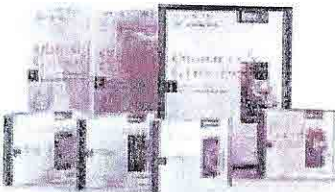
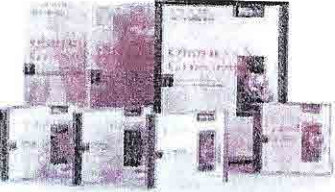
Modul obsahuje 30 normálních a běžných patologických případů u karotid. Každý případ nabízí úplné klinické zkušenosti s případovými ultrazvukovými daty pacientů, vyšetřovacími protokoly, vzdělávacími úkoly, klinickými historiemi pacientů, referenčními snímky a důkladnou analýzou případů. Zahřnuty jsou instruktážní manuály, uživatelské listy a navrhované učební plány, které poskytují komplexní přístup k učení.

Předmět zdanitelného plnění	Množství / j.	Cena za jedn. v CZK bez DPH	Cena celkem bez DPH	Sazba DPH	Částka DPH	Cena celkem s DPH
OS250-0016 Modul - abdominální 1	1ks	126 760,00	126 760,00	21%	26 619,60	153 379,60
 <p>První ze série tří břišních modulů. Modul 1 je kolekce 40 klinických případů demonstrující ultrazvukové obrazy břicha, včetně jater, žlučového systému, slinivky, sleziny a ledvin. Tyto případy ukazují normální anatomii, anatomické odchylky i základní patologie.</p>						
OS250-0017 Modul - abdominální 2 (série patologií)	1ks	126 760,00	126 760,00	21%	26 619,60	153 379,60
 <p>Druhý modul je kolekce abdominálních modulů s 30 případy anatomie a patologie jater, žlučového systému a slinivky břišní. Důraz je kladen na identifikaci patologií.</p>						
OS250-0031 Modul - urgentní medicína - žlučové cesty	1ks	84 689,00	84 689,00	21%	17 784,69	102 473,69
 <p>Tento druhý modul obsahuje kolekci 28 klinických případů s výukovými úkoly a vzdělávacími informacemi. Modul demonstruje normální anatomii a normální odchylky, ale i běžné abnormality žlučových cest.</p>						
OS250-0020 Modul - prsní 1	1ks	126 760,00	126 760,00	21%	26 619,60	153 379,60
 <p>Modul obsahuje 30 případů ukazujících vyšetření prsu. Případy nabízí příklady normální anatomie, anatomických odchylek a základních patologií, včetně cysty, fibroadenomu, malignitu, abscesu a tukové neurózy.</p>						
OS250-0011 Modul - gynekologie 1	1ks	126 760,00	126 760,00	21%	26 619,60	153 379,60
 <p>Tento modul obsahuje 30 klinických případů demonstrující transabdominální vyšetření dělohy a vaječnicků. Případy obsahují příklady normální anatomie, anatomických odchylek i základních patologií.</p>						
OS250-0025 Modul - transvaginální 1 (gynekologie)	1ks	126 760,00	126 760,00	21%	26 619,60	153 379,60
 <p>Tento první modul obsahuje 30 klinických případů demonstrující transabdominální vyšetření dělohy a vaječnicků. Případy obsahují příklady normální anatomie, anatomických odchylek i základních patologií.</p>						
OS250-0013 Modul - porodnický 1	1ks	87 990,00	87 990,00	21%	18 477,90	106 467,90





Nabídka vydaná č. NV-12/2018

Předmět zdanitelného plnění	Množství /j.	Cena za jedn. v CZK bez DPH	Cena celkem bez DPH	Sazba DPH	Částka DPH	Celk.
 <p>OS250-0026 Modul - transvaginální 2 (těhotenství)</p>	1ks	126 760,000	126 760,00	21%	26 619,60	153 379,60
 <p>OS250-0029 Modul - urgentní medicína - abdominální aorta</p>	1ks	87 990,000	87 990,00	21%	18 477,90	106 467,90
 <p>OS250-0030 Modul - urgentní medicína - pánev</p>	1ks	87 990,000	87 990,00	21%	18 477,90	106 467,90

**Platební podmínky:**

Cena: Cena celkem obsahuje dopravné a instalaci.

Dodací lhůta:

Způsob dodání: Geis

Záruční lhůta: 24 měsíců od data dodání

Per. prohlídka funkce:

Platnost nabídky do: 30.1.2018

Poznámky:

Certifikáty: Medim s.r.o. je držitelem certifikátu kvality ČSN EN ISO 9001:2009

		Částky v CZK		
		Bez DPH	DPH	Celkem
základní sazba	21 %	3 239 996,00	680 399,16	3 920 395,16
Celkem		3 239 996,00	680 399,16	3 920 395,16
Zaokrouhlení				0,00
Částka k úhradě				3 920 395,16

Vystavil(a): Obchodní

Schválil(a), dne: 16.1.2018

Převzal(a), dne: