



00-00071/0 ED/18

RÁMCOVÁ KUPNÍ SMLOUVA

č. Kupujícího 044808

č. Prodávajícího

DĚKUJEME ZA ZASLÁNÍ
PODEPSANÉHO
DOKUMENTU
ZPĚT

Čl. 1. Smluvní strany

- 1.1. Kupující: **ČEPRO, a.s.**
se sídlem: Dělnická 213/12, Holešovice, 170 00 Praha 7
zapsaná: Obchodní rejstřík Městského soudu v Praze, oddíl B, vložka 2341
bankovní spojení: Komerční banka a.s.
č.úctu: 11 902931/0100
IČO: 60193531
DIČ: CZ60193531
zastoupena: Mgr. Jan Duspěva, předseda představenstva
Ing. František Todt, člen představenstva

(dále jen „**Kupující**“)

a

- 1.2. Prodávající: **KALNEX CZ s.r.o.**
se sídlem: Příbram VI-Březové Hory, K Podlesí 550, PSČ 261 01
zapsaná: Obchodní rejstřík Městského soudu v Praze, oddíl C, vložka 151511
bankovní spojení: Raiffeisen Bank a.s.
č.úctu: 4214691001/5500
IČO: 28893204
DIČ: CZ 28893204
zastoupena: Ivo Nedošínský, jednatel

(dále jen „**Prodávající**“)

(Kupující a Prodávající společně též „**Smluvní strany**“)

níže uvedeného dne, měsíce a roku uzavřely tuto rámcovou kupní smlouvu (dále jen „**Smlouva**“):

Čl. 2. Základní údaje a předmět plnění, práva a povinnosti Smluvních stran

- 2.1. Prodávající prohlašuje, že má zajištěna veškerá oprávnění potřebná k řádnému splnění této Smlouvy.
- 2.2. Předmětem této Smlouvy je dodávání movitých věcí specifikovaných v ustanovení 2.3 Smlouvy níže, na základě dílčích smluv uzavíraných způsobem stanoveným touto Smlouvou (dále jen „**Předmět plnění**“).
- 2.3. Předmětem plnění na základě dílčích smluv jsou termokotoučky ve specifikaci uvedené níže:
- 2.3.1. Termokotouč 80/80/12:
- gramáž 48g/m²;

- návin 90 m
 - papír pro archivaci daňových dokladů v délce 10 let s jednobarevným potiskem rubové strany v barvě modré Pantone 2945 C
- 2.4. Účelem této Smlouvy je upravit práva a povinnosti Smluvních stran při uzavírání kupních smluv a z těchto dílčích kupních smluv vyplývajících dodávek zboží specifikovaného výše v ustanovení 2.3 této Smlouvy.
- 2.5. Při plnění této Smlouvy a dílčích kupních smluv se Smluvní zavazují dodržovat podmínky stanovené touto Smlouvou, jejími nedílnými součástmi a platnou legislativou.
- 2.6. Kupující výslovně Prodávajícího upozorňuje, že nemá zájem na jakémkoliv vadném plnění a proto Prodávající výslovně Kupujícího ujišťuje, že Předmět plnění bude vždy bez vad.
- 2.6.1. Za podstatné porušení této Smlouvy a dílčí smlouvy se považuje vždy vadné plnění Prodávajícího, v jehož důsledku nelze řádně a bez obtíží (neplynoucích z obvyklého způsobu používání věci nebo způsobů použití, který si Kupující v této Smlouvě nebo dílčí smlouvě vymínil) užívat dodaný Předmět plnění nebo jeho jednotlivou část.
- 2.7. Prodávající je povinen dodat Kupujícímu předmět koupě – Předmět plnění výhradně splňující všechny podmínky stanovené touto Smlouvou a jejími nedílnými součástmi a rovněž splňující povinné podmínky prodeje.
- 2.8. Prodávající se zavazuje dodat kupujícímu Předmět plnění v jakosti a množství určeném v dílčí kupní smlouvě.
- 2.9. Kupující se zavazuje řádně dodaný Předmět plnění převzít, rozpozná-li však Kupující vadu (včetně vady v dokladech nutných pro užívání věci či v množství), nemá Kupující povinnost Předmět plnění převzít.
- 2.10. Smluvní strany se dohodly, že na vztah založený touto Smlouvou se neuplatní § 2126 zákona č. 89/2012 Sb., občanský zákoník, v platném znění, týkající se svépomocného prodeje, tj. Smluvní strany sjednávají, že v případě prodlení jedné strany s převzetím Předmětu plnění či s placením za Předmět plnění nevzniká druhé Smluvní straně právo tuto věc po předchozím upozornění na účet prodlévající strany prodat.
- 2.11. Smluvní strany se dále výslovně dohodly na vyloučení ustanovení § 2093 zákona č. 89/2012 Sb., občanský zákoník, v platném znění, tzn., že v případě, že Prodávající dodá Kupujícímu větší množství zboží, než které bylo mezi stranami ujednáno, není dílčí smlouva uzavřena i na toto přebytečné množství.

Čl. 3. Dílčí smlouvy

- 3.1. Smluvní strany se dohodly, že jednotlivé dodávky zboží – Předmětu plnění budou Kupujícím Prodávajícímu zadávány dle potřeb Kupujícího na základě písemné výzvy Kupujícího k uzavření dílčí smlouvy („objednávka“). Prodávající akceptuje objednávku písemným potvrzením. Přijetím objednávky je uzavřena mezi stranami dílčí kupní smlouva (dále a výše též jen „dílčí smlouva“).
- 3.1.1. Dílčí kupní smlouva musí odpovídat této Smlouvě.
- 3.2. Prodávající se zavazuje dodávat Kupujícímu Předmět plnění, na základě dílčích kupních smluv uzavíraných způsobem stanovým touto Smlouvou a za podmínek stanovených touto Smlouvou.
- 3.3. Náležitosti objednávky a postup jejich zadání:
- Smluvní strany se dohodly, že jednotlivé písemné objednávky Kupujícího budou Prodávajícímu zasílány písemně v elektronické podobě na adresu: [redacted] nebo budou učiněny prostřednictvím zadání objednávky Kupujícího telefonicky [redacted] v pracovní dny v době od 8 hod do 16 hod.
- Každá objednávka musí obsahovat identifikační údaje Kupujícího, specifikaci zboží, zejména množství Předmětu plnění a rovněž v ní bude uvedeno místo plnění a termín požadovaného

dodání zboží do konkrétního místa plnění. Písemné objednávky v elektronické podobě budou opatřeny elektronickou značkou Kupujícího.

Objednávky budou zasílány Prodávajícímu postupem dle této Smlouvy a Prodávající potvrdí objednávku v souladu s ustanovením 3.1 této Smlouvy.

- 3.3.1. Smluvní strany se rovněž dohodly, že Prodávající vždy 1x za uplynulý kalendářní týden bude Kupujícímu zasílat přehled všech Kupujícím učiněných objednávek zadaných Prodávajícímu osobami Kupujícího v příslušném týdnu. Přehled objednávek Kupujícího bude vyhotoven v elektronické podobě a Prodávající ho zašle vždy na adresu Kupujícího: alena.stastna@ceproas.cz či jinou adresu Kupujícím Prodávajícímu pro tyto účely později sdělenou.
- 3.4. Termíny dodání Předmětu plnění budou stanoveny každou dílčí smlouvou zvlášť, přičemž budou stanoveny Kupujícím s ohledem na podmínky uvedené v této Smlouvě.

Čl. 4. Doba a místo plnění

- 4.1. Prodávající je povinen dodání Předmětu plnění uskutečnit ve lhůtě dodání do pěti dnů od obdržení objednávky Kupujícího, nebude-li dohodnuto mezi stranami jinak.
- 4.2. Místem plnění jsou čerpací stanice EuroOil na území České republiky uvedené v Příloze č. 1 této Smlouvy.
 - 4.2.1. Konkrétní místo plnění bude určeno Kupujícím v objednávce Kupujícího. Místo plnění je zároveň místem předání a převzetí Předmětu plnění/jeho části.
 - 4.2.2. Za kupujícího je oprávněn potvrdit dodací list a potvrdit převzetí Předmětu plnění pro účel fakturace podpisem protokolu o převzetí Předmětu plnění osoba oprávněná jednat za Kupujícího.

Čl. 5. Cena

- 5.1. Cena za plnění dle konkrétní dílčí smlouvy bude uvedena v dílčí smlouvě a bude odpovídat této Smlouvě.
- 5.2. Cena za plnění dle konkrétní dílčí smlouvy bude vypočtena dle skutečně dodaného množství Předmětu plnění na základě jednotkové ceny zboží.
 - 5.2.1. Smluvní strany se dohodly, že jednotková cena zboží je sjednána dohodou ve výši 21,60 Kč bez DPH za 1 kus zboží.
 - 5.2.2. Prodávající prohlašuje, že uvedené jednotkové ceny Předmětu plnění jsou nejvýše přípustné, neměnné a zahrnují veškeré náklady spojené s jednotlivým plněním Prodávajícího, zejména náklady na dopravu do konkrétního místa plnění, náklady na balení apod.
 - 5.2.3. Prodávající garantuje jednotkové ceny Předmětu plnění uvedené v bodě 5.2.1. této Smlouvy po celou dobu trvání této Smlouvy.
- 5.3. K celkové ceně za plnění Prodávajícího dle dílčí smlouvy bude při fakturaci připočtena DPH ve výši v souladu s platnými právními předpisy ke dni uskutečnění zdanitelného plnění.

Čl. 6. Platební podmínky

- 6.1. Cena za provedené plnění bude Kupujícím hrazena vždy souhrnně za uplynulý kalendářní měsíc, v němž byly dílčí smlouvy Prodávajícím plněny, tj. ve výši částky odpovídající ceně za skutečně dodané množství Předmětu plnění v období jednoho kalendářního měsíce. Tzn., že Prodávající je oprávněn vystavit fakturu - daňový doklad vždy za uplynulý kalendářní měsíc, ve kterém Prodávající dodal Předmět plnění dle uzavřených dílčích smluv v daném období. Smluvní strany se dohodly, že Prodávající vystaví fakturu, jejíž přílohou bude soupis dodávek, resp. soupis konkrétního rozsahu Předmětu plnění dle dílčí/ch smlouvy/smluv, tj. v rozčlenění

dle konkrétního místa plnění (konkrétní čerpací stanice dle Přílohy č. 1 této Smlouvy) s uvedením dodaného množství Předmětu plnění a převzatého zástupcem Kupujícího stvrzeného podpisem předávacího protokolu.

- 6.2. Kupující bude hradit platbu/y za Předmět plnění Prodávajícím bezhotovostním převodem na účet Prodávajícím uvedený v čl. 1 Smlouvy. Prodávající je pro provádění úhrad dle Smlouvy povinen určit účet v peněžním ústavu v České republice. V případě, že bude mít Prodávající zájem změnit číslo účtu během relevantní doby, lze tak učinit pouze na základě dohody stran písemným dodatkem ke Smlouvě.
- 6.3. Fakturu Prodávající vystaví v písemné listinné podobě nebo v elektronické verzi. Prodávající splní svou povinnost vystavit a doručit daňový doklad Kupujícímu:
 - V listinné podobě doručení Kupujícímu na Kupujícím písemně stanovenou fakturační adresu: ČEPRO, a.s., FÚ, odbor účtárny, Hněvice 62, 411 08 Štětí
 - V případě užití elektronické fakturace bude mezi stranami uzavřena samostatná dohoda o elektronické fakturaci.
- 6.4. Kupující je oprávněn změnit fakturační adresu, tj. adresu stanovenou Kupujícím pro doručování faktur/y v listinné podobě i adresu určenou Kupujícím pro doručování faktur/y v elektronické verzi, a v případě takové změny bude Kupující Prodávajícím písemně informovat o změně v dostatečném předstihu na adresu Prodávajícím uvedenou ve Smlouvě
- 6.5. Faktura - daňový doklad vystavený Prodávajícím bude mít splatnost 30 dní ode dne prokazatelného doručení faktury (daňového dokladu) Kupujícímu na fakturační adresu Kupujícího.
- 6.6. Nebude-li dohodnuto jinak, veškeré ceny budou sjednány a veškeré platby budou realizovány v korunách českých. Veškeré platby budou prováděny bezhotovostně na účet Prodávajícím používaný pro jeho ekonomickou činnost uvedený ve Smlouvě, přičemž Prodávající prohlašuje, že jím uvedený účet splňuje náležitosti platné legislativy a bude po celou dobu platnosti Smlouvy uveden v souladu s právními předpisy na úseku daní, zejména v souladu se zákonem č. 235/2004 Sb., o dani z přidané hodnoty, ve znění pozdějších předpisů („**Zákon o DPH**“), tj. zejména bude číslo bankovního účtu Prodávajícím uvedeného ve Smlouvě zveřejněno způsobem umožňujícím dálkový přístup. V případě, že se vyskytnou důvodné pochybnosti Kupujícího o dodržování pravidel na úseku daňových předpisů Prodávajícím (zejména v případě, že Prodávající bude označen za nespolehlivého plátce; v případě, že bankovní účet Prodávajícím uvedený ve Smlouvě nebude odpovídat údajům zveřejněným způsobem umožňujícím dálkový přístup dle **Zákona o DPH**, atp.), je Kupující oprávněn pozastavit platbu Prodávajícímu do doby učinění nápravy, přičemž pozastavení platby Prodávajícímu oznámí a Kupující v pozici ručitele za odvedení daně z přidané hodnoty bude postupovat způsobem uvedeným níže ve Smlouvě. V případě pozastavení platby z výše uvedených důvodů není Kupující v prodlení s platbou a Prodávající nemá nárok uplatňovat vůči Kupujícímu jakékoli sankce z důvodu neprovedení platby Kupujícím, ani nárok na náhradu škody.
- 6.7. Daňový doklad – faktura musí obsahovat všechny náležitosti daňového dokladu dané zákonem č. 235/2004 Sb., o dani z přidané hodnoty, ve znění platném ke dni zdanitelného plnění nebo ke dni přijetí platby, podle toho, který den nastane dříve.
- 6.8. Daňový doklad – faktura musí dále obsahovat číslo dílčí smlouvy a náležitosti stanovené příslušnými právními předpisy, platnými v době jejího vystavení. Přílohou daňového dokladu – faktury bude vždy kopie dodacího listu. Prodávající vystaví fakturu s náležitostmi dle tohoto článku v písemné podobě nebo v elektronické podobě.
- 6.9. V případě, že zasláný daňový doklad – faktura, nebude obsahovat veškeré údaje vyžadované závaznými právními předpisy České republiky a náležitosti a údaje v souladu s tímto článkem Smlouvy nebo v ní budou uvedeny nesprávné údaje, údaje neodpovídající závazným právním předpisům České republiky nebo bude požadována úhrada faktury způsobem, kdy se Kupující stane či může stát ručitelem za odvod DPH Prodávajícím, vyzve Kupující Prodávajícím k opravě a/nebo předložení nové bezvadné faktury s náležitostmi dle Smlouvy Prodávající je povinen fakturu přepracovat, včetně změny lhůty splatnosti, a doručit ji Kupujícímu. V tomto případě od učinění výzvy Kupujícího k opravě a/nebo předložení nové bezvadné faktury

Prodávajícím Kupujícímu dle první věty tohoto odstavce Smlouvy do doby doručení bezvadné faktury Prodávajícím Kupujícímu na fakturační adresu Kupujícího, nemá Prodávající nárok na zaplacení fakturované částky, úrok z prodlení ani jakoukoliv jinou sankci a Kupující není v prodlení se zaplacením fakturované částky. Lhůta splatnosti počíná běžet znovu až ode dne doručení bezvadné faktury Kupujícímu.

- 6.10. Dnem úhrady daňového dokladu - faktury se rozumí den odepsání částky z účtu Kupujícího.
- 6.11. Smluvní strany sjednávají, že v případech, kdy Kupující je, nebo může být ručitelem za odvedení daně z přidané hodnoty Prodávajícím z příslušného plnění, nebo pokud se jím Kupující stane nebo může stát v důsledku změny zákonné úpravy, je Kupující oprávněn uhradit na účet Prodávajícího uvedený ve Smlouvě pouze fakturovanou částku za dodané plnění bez daně z přidané hodnoty. Částku odpovídající dani z přidané hodnoty ve výši uvedené na faktuře (daňovém dokladu), případně ve výši v souladu s platnými předpisy, je-li tato vyšší, je Kupující v takovém případě oprávněn místo Prodávajícímu jako poskytovateli zdanitelného plnění uhradit v souladu s příslušnými ustanoveními Zákona o DPH (tj. zejména dle ustanovení §§ 109, 109a, event. dalších) přímo na příslušný účet správce daně Prodávajícího jako poskytovatele zdanitelného plnění s údaji potřebnými pro identifikaci platby dle příslušných ustanovení Zákona o DPH. Úhradou daně z přidané hodnoty na účet správce daně Prodávajícího tak bude splněn závazek Kupujícího vůči Prodávajícímu zaplatit cenu plnění v částce uhrazené na účet správce daně Prodávajícího. O postupu Kupujícího dle tohoto odstavce bude Kupující písemně bez zbytečného odkladu informovat Prodávajícího jako poskytovatele zdanitelného plnění, za nějž byla daň z přidané hodnoty takto odvedena. Uhrazení závazku učiněné způsobem uvedeným v tomto odstavci v souladu se Zákonem o DPH není porušením smluvních povinností ze strany Kupujícího a nezakládá nárok Prodávajícího požadovat úhradu zákonných či smluvních sankcí za neuhrazení finančních prostředků ani na náhradu škody.
- 6.12. Smluvní strany se dohodly, že Kupující je oprávněn pozastavit úhradu faktury Prodávajícímu, pokud bude na Prodávajícího podán návrh na zahájení insolvenčního řízení. Kupující je oprávněn v těchto případech pozastavit výplatu do doby vydání soudního rozhodnutí o insolvenčním návrhu ve věci probíhajícího insolvenčního řízení (takovými rozhodnutími se rozumí rozhodnutí uvedená v Hlavě IV., Díl 5 zákona č. 182/2006 Sb., insolvenční zákon, ve znění pozdějších předpisů /dále jen „*Insolvenční zákon*“/). Pozastavení výplaty faktury z důvodu probíhajícího insolvenčního řízení není prodlením Kupujícího. Bude-li insolvenční návrh pravomocně odmítnut, zamítnut, nebo bude insolvenční řízení pravomocně zastaveno, uhradí Kupující fakturu do 30 dnů ode dne, kdy obdrží od Prodávajícího pravomocné rozhodnutí o odmítnutí insolvenčního návrhu, zamítnutí insolvenčního návrhu, nebo zastavení insolvenčního řízení, s vyznačením právní moci. V případě, že bude rozhodnuto o způsobu řešení úpadku, bude Kupující postupovat v souladu s Insolvenčním zákonem.

Čl. 7. Předání a převzetí, přechod vlastnictví a nebezpečí nahodilé škody

- 7.1. Za splnění jednotlivých dodávek zboží – dílčí smlouvy Prodávajícím se považuje v souladu s touto Smlouvou a na základě požadavků Kupujícího podle této Smlouvy předání bezvadného, nového a nepoužitého Předmětu plnění v místě plnění, kterým je určené dodací místo konkretizované v objednávce, a převzetí bezvadného, nového a nepoužitého Předmětu plnění v místě plnění zástupcem Kupujícího oprávněného jednat za Kupujícího a současným podpisem dodacího dokladu. Dodacím dokladem se rozumí dodací list, přičemž pro každou dodávku bude vystaven vždy samostatný dodací list. Dodací list/y budou tvořit přílohu faktur/y vystavené Prodávajícím na základě a dle této Smlouvy.
- 7.2. Předání a převzetí předmětu koupě se uskuteční při řádném dodání Předmětu plnění Prodávajícím do místa převzetí dle každé jednotlivé dílčí smlouvy.
 - 7.2.1. Za řádné předání a převzetí Předmětu plnění se považuje předání Předmětu plnění specifikovaného touto Smlouvou a dílčí smlouvou Prodávajícím Kupujícímu a převzetí Předmětu plnění specifikovaného touto Smlouvou a dílčí smlouvou pověřeným zástupcem Kupujícího v místě plnění a podpisem dodacího listu a předávacího protokolu oběma Smluvními stranami. Pro potvrzení předání Předmětu plnění či jeho části (v souladu s dílčí smlouvou) Prodávajícím Kupujícímu a převzetí dotčeného Předmětu plnění od Prodávajícího

oprávněnou osobou Kupujícího musí být oběma smluvními stranami podepsán protokol o převzetí předmětu plnění (dále a výše jen „předávací protokol“).

- 7.2.2. Kupující není k převzetí Předmětu plnění či jeho části povinen, bude-li Předmět plnění mít zjevné vady. V případě převzetí Předmětu plnění podpisem dodacího listu i se zjevnými vadami, musí být tyto vady specifikovány v předávacím protokolu podepsaným oběma Smluvními stranami, přičemž platí, že tyto vady měl Předmět plnění již v době přechodu nebezpečí škody a Prodávající je povinen v rámci záruky tyto vady bezodkladně a bezplatně opravit nebo vyměnit či Prodávající poskytne přiměřenou slevu z kupní ceny (podle požadavku Kupujícího v reklamaci vad).
- 7.3. Nebezpečí nahodilé škody na Předmětu plnění přechází na Kupujícího v okamžiku realizované přejímky Předmětu plnění od Prodávajícího v dohodnutém místě plnění.
- 7.4. Vlastnické právo k dodanému Předmětu plnění přechází na Kupujícího fyzickým dodáním a převzetím Předmětu plnění Kupujícím v místě plnění.
- 7.5. Předmět plnění smlouvy musí splňovat požadavky na bezpečnost a ochranu zdraví, požární ochranu a ochranu životního prostředí v souladu s platnou legislativou.
- 7.6. Prodávající je povinen Kupujícímu předat s Předmětem plnění vždy doklady nutné k převzetí a užívání zboží.
- 7.7. Prodávající potvrzuje, že dopravu zboží do konkrétního místa plnění zajišťuje rovněž Prodávající (tj. je zahrnuta v ceně za plnění).

Čl. 8. Záruka a záruční doba

- 8.1. Záruční doba pro každou dodanou movitou věc se sjednává v délce trvání 24 měsíců.
- 8.2. Prodávající je vadu uplatněnou reklamací povinen odstranit nebo dodat novou věc, pokud vadu nelze včas odstranit, nejpozději do 30 dní, nedohodnou-li se strany jinak.
- 8.3. Reklamáce bude provedena oznámením (osobním jednáním, písemně nebo telefonicky), jak se vada projevuje / Prodávající přijímá písemné reklamace vad na poštovní adrese: Příbram VI-Březové Hory, K Podlesí 550, PSČ 261 01 nebo na e-mailové adrese: [REDACTED]

Smluvní pokuty a úrok z prodlení

- 8.4. Smluvní strana je oprávněna v případě prodlení druhé Smluvní strany s úhradou peněžitého plnění požadovat úhradu úroku z prodlení v zákonné výši podle občanskoprávních předpisů.
- 8.5. Bude-li Prodávající v prodlení se splněním dohodnutého termínu předání Předmětu plnění z důvodu na své straně, je Kupující oprávněn požadovat po Prodávajícím úhradu smluvní pokuty ve výši 0,02 % z ceny plnění, se kterým je Prodávající v prodlení, za každý i započatý den prodlení.
- 8.6. Pokud Prodávající neodstraní vady zjištěné při převzetí Předmětu plnění v dohodnutém termínu, je Kupující oprávněn požadovat po Prodávajícím úhradu smluvní pokuty 500,- Kč za každou vadu a za každý den prodlení.
- 8.7. Smluvní pokuta za neodstranění reklamovaných vad v záruční době
- 8.7.1. Při prodlení se splněním dohodnutého termínu odstranění reklamované vady je Kupující oprávněn po Prodávajícím požadovat úhradu smluvní pokuty ve výši 500,- Kč za každou vadu a den prodlení.
- 8.8. V případě, že Prodávající postoupí tuto Smlouvu jako celek či jednotlivá práva a povinnosti z ní či z jejího porušení vyplývající bez předchozího písemného souhlasu Kupujícího a/nebo v případě, že Prodávající postoupí dílčí smlouvu jako celek či jednotlivá práva a povinnosti z ní či z jejího porušení vyplývající bez předchozího písemného souhlasu Kupujícího, je Kupující oprávněn požadovat a Prodávající je povinen na výzvu Kupujícího zaplatit smluvní pokutu ve výši 50 000,- Kč.

- 8.9. Smluvní pokutu vyúčtuje oprávněná Smluvní strana povinné Smluvní straně písemnou formou.
- 8.10. Ve vyúčtování musí být uvedeno ustanovení Smlouvy, které k vyúčtování smluvní pokuty opravňuje a způsob výpočtu celkové výše smluvní pokuty.
- 8.11. Povinná Smluvní strana je povinna uhradit vyúčtované smluvní pokuty nejpozději do 30 dnů ode dne obdržení příslušného vyúčtování.
- 8.12. Zaplacením jakékoli smluvní pokuty není dotčeno právo Kupujícího požadovat na Prodávajícím náhradu škody, a to v plném rozsahu.

Čl. 9. Další ujednání

- 9.1. Smluvní strany se dohodly, že v případě, že Prodávající je či se v průběhu trvání této Smlouvy a v průběhu plnění dílčích smluv uzavřených na jejím základě stane organizací zaměstnavající více než 50% zaměstnanců se zdravotním postižením a u dotčeného zaměstnavatele tyto osoby pracují na vymezených nebo zřízených chráněných pracovních místech a na základě této skutečnosti je či bude Prodávající oprávněn poskytovat výrobky a služby v rámci tzv. náhradního plnění povinného podílu zaměstnanců se zdravotním postižením dle zákona č. 435/2004 Sb., o zaměstnanosti, ve znění pozdějších předpisů („Zákon o zaměstnanosti“) či dle obecně závazného předpisu tento zákon nahrazující, zavazuje se Prodávající poskytnout Kupujícímu v daném kalendářním roce své výrobky a služby nebo splnit zadané zakázky ve smyslu § 81 odst. 2 písm. b) Zákona o zaměstnanosti do výše odpovídající 28násobku průměrné mzdy v národním hospodářství za první až třetí čtvrtletí předcházejícího kalendářního roku za každého přepočteného zaměstnance se zdravotním postižením zaměstnaného v předchozím kalendářním roce („Limit“). Prodávající za tímto účelem vede vlastní evidenci všech svých zákazníků, odběratelů a kontroluje, zda nedochází v překročení Limitu.
- 9.2. Prodávající ve smyslu výše uvedeném prohlašuje a touto Smlouvou se zavazuje, že Kupujícímu poskytne náhradní plnění vždy ve výši 100 % částky ceny za jednotlivá plnění dle dílčích smluv vypočtené způsobem uvedeným v čl. 3 této Smlouvy a uhrazené Kupujícím Prodávajícímu v souladu s podmínkami této Smlouvy a dílčí smlouvy, a to maximálně ve výši svého Limitu.
- 9.3. Prodávající se zavazuje, že v souladu s ustanoveními výše Kupujícímu poskytne náhradní plnění vždy v maximální možné míře a v případě nedodržení sjednaného objemu náhradního plnění na konkrétní kalendářní rok se Prodávající zavazuje k povinnosti uhradit Kupujícímu prokazatelné škody a náklady, které mu vzniknou nedodržením povinností Prodávajícího dle této Smlouvy ze strany Prodávajícího (tj. zejména jedná se o úhradu povinného odvodu do státního rozpočtu a příslušenství, úhradu pokuty pro případ správních deliktů Kupujícího coby odběratele v důsledku mylných či zavádějících informací Prodávajícího apod.).
- 9.4. Smluvní strany se dohodly, že plnění, která budou realizována v rámci tzv. náhradního plnění dle § 81 odst. 2 Zákona o zaměstnanosti, budou jako taková plnění v dokladech týkajících se jednotlivých plnění označeny, a to zejména ve fakturách – daňových dokladech zpravidla slovy: „Tato dodávka je náhradním plněním podle ustanovení § 81 odst. 2 zákona č. 435/2004 Sb., o zaměstnanosti.“. V případě, že plnění Prodávajícího z důvodu překročení Limitu nebo z jiných objektivních důvodů, nastane-li ten případ (včetně změny legislativy apod.), budou plnění Prodávajícího, která nemohou být náhradním plněním ve smyslu ustanovení § 81 odst. 2 Zákona o zaměstnanosti, v dokladech týkajících se jednotlivých plnění označena, a to zejména ve fakturách – daňových dokladech slovy: " Tato dodávka NENÍ náhradním plněním podle ustanovení § 81 odst. 2 zákona č. 435/2004 Sb., o zaměstnanosti."
- 9.5. Smluvní strany se zároveň dohodly, nebude-li v jednotlivých případech sjednáno jinak, že součástí faktury (např. jako příloha faktury či v textu faktury apod., je-li to přípustné) vystavené Prodávajícím bude oznámení, kde Prodávající v případě poskytnutí náhradního plnění Kupujícímu uvede své identifikační údaje, cenu dodaných výrobků (Předmětu plnění) bez daně z přidané hodnoty, datum odebrání výrobků Kupujícím a číslo dokladu, tj. dílčí smlouvy), na základě kterého byl odběr výrobků Kupujícím uskutečněn.

- 9.6. Prodávající se zavazuje a je povinen kdykoli na vyžádání Kupujícího Kupujícímu prokázat, že Prodávající je osobou oprávněnou poskytovat tzv. náhradní plnění dle Zákona o zaměstnanosti. Prodávající se zavazuje informovat Kupujícího o všech změnách a skutečnostech, jež by mohly vést k porušení právních povinností Smluvních stran, a to zejména v oblasti legislativní úpravy otázek zaměstnanosti.
- 9.7. Pro právní jistotu stran Smluvní strany konstatují a sjednávají, že v případě, že Prodávající není a/nebo se v průběhu trvání této Smlouvy nestane organizací zaměstnávající více než 50% zaměstnanců se zdravotním postižením, včetně zaměstnanců s těžkým zdravotním postižením, a pracujících na vymezených nebo zřízených chráněných pracovních místech, a nemůže či nebude moci poskytovat Kupujícímu tzv. náhradní plnění, ustanovení této Smlouvy uvedená výše a týkající problematiky tzv. náhradního plnění se na právní vztah Smluvních stran založený touto Smlouvou neužije.
- 9.8. Prodávající se zavazuje chovat se tak, aby nevzniklo jakékoliv důvodné podezření na spáchání či páchání trestného činu, který by mohl být Prodávajícímu přičten podle zákona č. 418/2011 Sb., o trestní odpovědnosti právnických osob a řízení proti nim, v platném znění, jakož i zahájení trestního stíhání proti Prodávajícímu podle zákona č. 141/1961 Sb., o trestním řízení soudním, v platném znění. Prodávající prohlašuje, že se seznámil se základními etickými zásadami společnosti (Kupujícího), a zavazuje se dodržovat je na vlastní náklady a odpovědnost při plnění dluhů plynoucích z této a dílčí smlouvy. Základní etické zásady společnosti jsou uveřejněny na adrese https://www.ceproas.cz/public/files/userfiles/vyberova_rizeni/Cepro_eticky_kodex-final.pdf.
- 9.9. Povinnosti vyplývající z Etického kodexu se vztahují zejména na trestné činy přijetí úplatku, nepřímého úplatkářství, podplácení nebo legalizace výnosů z trestné činnosti, přičemž důvodné podezření ohledně možného naplnění skutkové podstaty těchto trestných činů je příslušná Smluvní strana povinna neprodleně oznámit druhé Smluvní straně bez ohledu a nad rámec splnění případné zákonné oznamovací povinnosti.
- 9.10. Prodávající se touto Smlouvou se zavazuje a prohlašuje, že naplňuje a bude po celou dobu trvání této Smlouvy, jakož i po dobu trvání dílčích smluv dodržovat a splňovat kritéria a standardy chování v obchodním styku specifikované a Kupujícím uveřejněné na adrese <https://www.ceproas.cz/vyberova-rizeni>.
- 9.11. Prodávající prohlašuje, že je držitelem všech oprávnění potřebných k řádnému plnění této Smlouvy a k provedení předmětu dílčí kupní smlouvy.
- 9.12. Strany se zavazují nesdělovat žádné třetí osobě žádné informace o existenci anebo obsahu této Smlouvy a informace, které o druhé Smluvní straně získala při jednáních o této Smlouvě, během její platnosti i po jejím skončení bez předchozího písemného souhlasu druhé Smluvní strany, s výjimkou případů, kdy tak vyžaduje tato Smlouva, zákon či jiný obecně závazný předpis, zejména zákon č. 106/1999 Sb., o svobodném přístupu k informacím, zákon č. 134/2016 Sb., o zadávání veřejných zakázek a zákon č. 340/2015 Sb., o zvláštních podmínkách účinnosti některých smluv, uveřejňování těchto smluv a o registru smluv (dále jen zákon o registru smluv). Smluvní strany se dohodly, že pro případ, že Smlouva a/nebo dílčí smlouva podléhá uveřejnění v registru smluv dle zákona o registru smluv, Smluvní strany si sjednávají, že uveřejnění Smlouvy a/nebo dílčí smlouvy včetně jejich případných dodatků v registru smluv zajistí Kupující. V případě, že Smlouva anebo dílčí smlouva nebude v registru smluv ze strany Kupujícího uveřejněna ve lhůtě a ve formátu dle zákona o registru smluv, je Prodávající oprávněn vyzvat písemně Kupujícího ke zjednání nápravy. Prodávající se podpisem Smlouvy tímto vzdává možnosti sám ve smyslu ustanovení § 5 zákona č. 340/2015 Sb., o registru smluv uveřejnit Smlouvu anebo dílčí smlouvu v registru smluv či již uveřejněnou Smlouvu anebo dílčí smlouvu opravit. V případě porušení zákazu uveřejnění či opravy Smlouvy v registru smluv ze strany Prodávajícího je Kupující oprávněn požadovat po Prodávajícím zaplacení smluvní pokuty ve výši 10 000,- Kč. V případě, že Prodávající požaduje anonymizovat ve Smlouvě anebo dílčí smlouvě údaje, které naplňují výjimku z povinnosti uveřejnění ve smyslu zákona o registru smluv, pak je povinen tyto údaje včetně odůvodnění oprávněnosti jejich anonymizace specifikovat nejpozději do 5 dnů ode dne podpisu této Smlouvy písemně Kupujícímu emailovou zprávou odeslanou na adresu ceproas@ceproas.cz. Marným uplynutím této lhůty platí, že Prodávající souhlasí s uveřejněním Smlouvy v plném rozsahu nebo s anonymizací údajů, které dle názoru Kupujícího naplňují zákonnou výjimku z povinnosti uveřejnění dle zákona o registru smluv.

- 9.13. Prodávající odpovídá Kupujícímu za splnění veškerých povinností plynoucích z této Smlouvy a dílčích smluv a veškeré důsledky vzniklé porušením některé povinnosti Prodávajícího jdou k tíži Prodávajícího a Prodávající se nemůže zprostit odpovědnosti vůči Kupujícímu poukazem na případné nesplnění povinností třetí osobou.
- 9.14. Prodávající je povinen Kupujícímu nahradit újmu vzniklou při plnění této Smlouvy a dílčích kupních smluv a v souvislosti s ní nesplněním závazku či porušením povinností plynoucích z této Smlouvy a/nebo dílčí smlouvy. Pro náhradu majetkové a nemajetkové újmy se užijí příslušná ustanovení platné legislativy, nebude-li mezi stranami výslovně dohodnuto jinak.

Čl. 10. Trvání smlouvy a závěrečná ujednání

- 10.1. Tato Smlouva se uzavírá na dobu určitou, a to alternativně stanovením výší plnění poskytovaného Prodávajícím na základě Smlouvy a dílčích smluv ve stanovené výši 1 999 000,- Kč bez DPH či max. na dobu 24 kalendářních měsíců od nabytí účinnosti této Smlouvy. Tzn., že Smlouva bude ukončena, pokud před uplynutím 24 kalendářních měsíců k datu, kdy bude vyčerpáno na základě Smlouvy a dílčích smluv na základě a dle této Smlouvy uzavřených plnění poskytnuté Prodávajícím Kupujícímu ve výši 1 999 000,- Kč bez DPH, v opačném případě, nebude-li výše stanoveného plnění vyčerpána, Smlouva skončí uplynutím doby v délce 24 kalendářních měsíců od data nabytí účinnosti Smlouvy.
- 10.1.1. Tím není dotčena platnost ani účinnost dílčích smluv, které byly uzavřeny před uplynutím doby, na kterou je Smlouva uzavřena.
- 10.2. Tato Smlouva může být ukončena písemnou dohodou Smluvních stran nebo výpovědí.
- 10.3. Kupující může vypovědět tuto Smlouvu i bez udání důvodu, a to s účinností okamžikem doručení písemné výpovědi do sféry dispozice Prodávajícího.
- 10.4. Kupující je oprávněn odstoupit od této Smlouvy, kromě z důvodů uvedených zákonem, také z důvodu:
- bezdůvodné odmítnutí uzavřít dílčí smlouvu,
 - Prodávající vstoupí do likvidace nebo
 - bude vůči němu (Prodávajícímu) podán návrh dle zákona č. 182/2006 Sb., insolvenční zákon, v platném znění;
 - opakované nedodržení podmínek stanovených Smlouvou;
 - Prodávajícímu zanikne živnostenské oprávnění dle zákona č. 455/1991 Sb., živnostenský zákon, ve znění pozdějších předpisů, nebo jiné oprávnění nezbytné pro řádné plnění této Smlouvy;
 - pravomocné odsouzení Prodávajícího pro trestný čin podle zákona č. 418/2011 Sb., o trestní odpovědnosti právnických osob a řízení proti nim, ve znění pozdějších předpisů.
- 10.5. Kupující je oprávněn odstoupit od dílčí smlouvy, kromě z důvodů uvedených zákonem a ze všech důvodů uvedených v odst. 11.4 výše, také z důvodu:
- bezdůvodné odmítnutí Prodávajícího dílčí smlouvu splnit,
 - prodlení Prodávajícího se lhůtou pro dodání zboží.
- 10.6. Prodávající je oprávněn písemně odstoupit od Smlouvy a/nebo od dílčí smlouvy, kromě důvodů uvedených v zákoně č. 89/2012 Sb., občanský zákoník, v platném znění, též z důvodu:
- prodlení Kupujícího s platbou za Předmět plnění o více než 15 dnů
 - Kupující vstoupí do likvidace nebo
 - bude vůči němu (Kupujícímu) podán návrh dle zákona č. 182/2006 Sb., insolvenční zákon, v platném znění,

- pravomocné odsouzení Kupujícího pro trestný čin podle zákona č. 418/2011 Sb., o trestní odpovědnosti právnických osob a řízení proti nim, ve znění pozdějších předpisů.
- 10.7. Odstoupení od Smlouvy/dílní smlouvy je účinné dnem doručení písemného oznámení o odstoupení druhé Smluvní straně.
 - 10.8. Výpověď nebo odstoupení od Smlouvy/dílní smlouvy dle předchozích odstavců tohoto článku Smlouvy musí být písemné a musí být doručeno osobním doručením a předáním druhé Smluvní straně nebo doporučenou poštou na adresu sídla druhé Smluvní strany s tím, že třetí den od uložení zásilky na poště se má za den doručení.
 - 10.9. Výpovědí se tato rámcová kupní smlouva ruší s výjimkou ustanovení, z jejichž povahy vyplývá, že mají trvat i po skončení této rámcové kupní smlouvy.
 - 10.10. Smluvní strany se dohodly, že případná neplatnost některého z ustanovení této Smlouvy nezpůsobuje neplatnost celé Smlouvy a Smluvní strany se zavazují nahradit taková ustanovení bez zbytečného odkladu novými ustanoveními zajišťujícími dosažení původního účelu zaniklého či neplatného ustanovení této Smlouvy.
 - 10.11. Tato Smlouva a veškeré právní vztahy z ní vzniklé se řídí příslušnými ustanoveními zákona č. 89/2012 Sb., občanského zákoníku, a ostatními závaznými právními předpisy českého právního řádu. Smluvní strany si výslovně sjednávají, že ustanovení § 1765, § 1766 zákona č. 89/2012 Sb., občanského zákoníku, se na vztah založený touto Smlouvou nepoužijí. Smluvní strany se dále s ohledem na povahu Smlouvy dohodly, že Prodávající bez předchozího písemného souhlasu Kupujícího nepřevéde svá práva a povinnosti ze Smlouvy/dílní smlouvy ani její části či Smlouvu/dílní smlouvu jako celek třetí osobě podle ust. §§ 1895-1900 z. č. 89/2012 Sb., občanského zákoníku, v platném znění.
 - 10.12. Veškeré změny a doplnění této Smlouvy mohou být provedeny, pouze pokud to právní předpisy umožňují, a to pouze vzestupně číslovanými písemnými dodatky, podepsanými oprávněnými zástupci obou Smluvních stran na téže listině.
 - 10.13. Jakékoliv jednání předvídané v této Smlouvě, musí být učiněno, není-li ve Smlouvě výslovně stanoveno jinak, písemně v listinné podobě a musí být s vyloučením ust. § 566 zákona č. 89/2012 Sb., občanský zákoník, v platném znění, řádně podepsané oprávněnými osobami. Jakékoliv jiné jednání, včetně e-mailové korespondence, je bez právního významu, není-li ve Smlouvě výslovně stanoveno jinak.
 - 10.14. Tato Smlouva není převoditelná rubopisem.
 - 10.15. Nedílnou součástí této Smlouvy jsou přílohy:
 - příloha č. 1 – Seznam míst plnění a osob oprávněných převzít Předmět plnění
 - 10.16. Tato Smlouva byla Smluvními stranami podepsána v pěti vyhotoveních, z nichž Kupující obdrží tři vyhotovení a Prodávající dvě vyhotovení. Nedílnou součástí každého vyhotovení jsou všechny přílohy uvedené v této Smlouvě. Smluvní strany shodně prohlašují, že si Smlouvu před jejím podepsáním přečetly a s jejím obsahem souhlasí, že byla sepsána podle jejich pravé, svobodné a vážné vůle. Na důkaz připojují obě Smluvní strany podpisy svých oprávněných zástupců.
 - 10.17. Tato Smlouva nabývá platnosti dnem jejího podpisu oběma Smluvními stranami a účinnosti dnem jejího podpisu oběma Smluvními stranami, nestanoví-li obecně závazný právní předpis něco jiného. Dnem uzavření je den, který je uveden u podpisů Smluvních stran, je-li takto označeno více dní, má se za to, že dnem uzavření je den pozdější.

10.18. Smluvní strany se dohodly, že veškeré spory budou Smluvní strany řešit především společným jednáním s cílem dosáhnout smírného řešení. Pokud se Smluvní strany nedohodnou smírnou cestou, bude spor řešen u věcně příslušného soudu České republiky.

Za Kupujícího

V Praze dne 16-04-2018

ČEPRO,

Mgr. Jan Duspěva
předseda představenstva

Ing. F. Todt
Člen představenstva

Za Prodávajícího

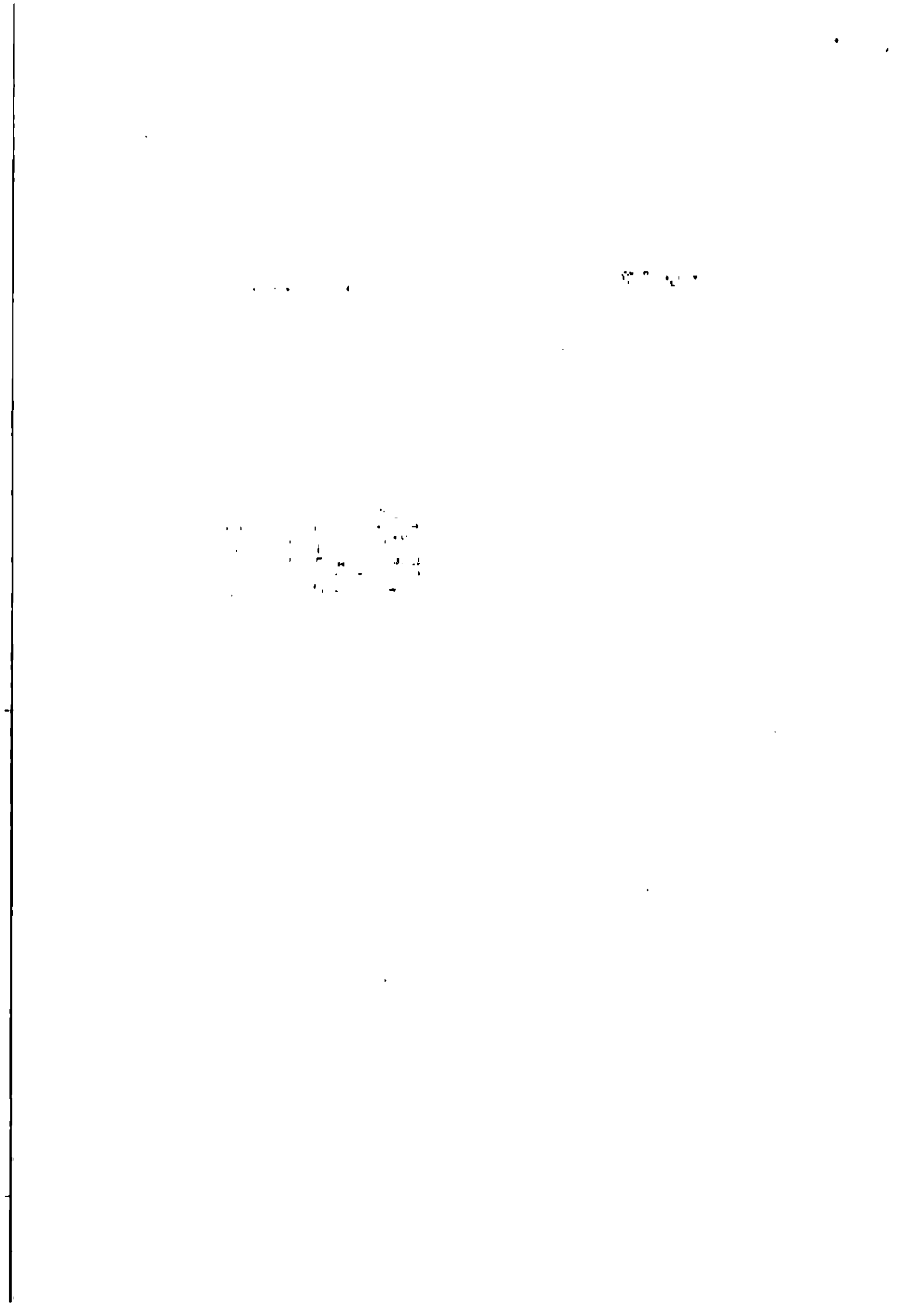
V ~~PROBHU~~ dne 22. 4. 2018

KALNEX CZ s.r.o.

Ivo Nedošínský
jednatel společnosti

KALNEX CZ
s.r.o.
KALNEX CZ s.r.o.
K Podlesí 550
261 01 Pílořam VI
IČ: 28893204
DIČ: CZ28893204
Zapsán v OR u MS v Praze
odštěp. C, vložka 181611
www.kalnex.cz

VÝROBA - KOMPLETACE - BALENÍ



Č. ČS	NÁZEV ČS	Obec	část obce	ulice	číslo popisné	číslo orientační	PSČ	TEL. NA ČS	PROVOZNI DOBA	Souřadnice
21	Hájek	Hájek	Hájek	areál skladu Čepro a.s.	119		36301	735 720 021	6:00 - 20:00	50°16'42.29"N; 12°55'43.22"E
22	Bělčice	Bělčice	Bělčice	areál skladu Čepro a.s.	298		38743	735 720 022	L: 6:00 - 20:00, Z: 6:00 - 18:00	49°30'44.16"N; 13°53'44.33"E
31	Včelná	Včelná	Včelná	Čtyři Chalupy	559		37382	735 720 031	6:00 - 20:00	48°55'14.11"N; 14°26'35.74"E
41	Hněvice	Hněvice	Hněvice	areál skladu Čepro a.s.	65		41108	735 720 041	6:00 - 20:00	50°26'31.07"N; 14°22'1.19"E
51	Mstěnice	Zeleneč	Mstěnice	areál skladu Čepro a.s.	33		25091	735 720 051	6:00 - 20:00	50°8'32.95"N; 14°41'37.69"E
61	Cerekvice nad Bystřicí	Cerekvice nad Bystřicí	Cerekvice nad Bystřicí	areál skladu Čepro a.s.	72		50777	735 720 061	6:00 - 20:00	50°19'31.91"N; 15°44'11.06"E
62	Nové Město - samoobslužná	Břežany I	Břežany I.	areál skladu Čepro a.s.	52		28002	735 720 062	NONSTOP	50°2'36.75"N; 15°4'33.97"E
71	Šlapanov - samoobslužná	Šlapanov	Šlapanov	areál skladu Čepro a.s.	204		58251	735 720 071	NONSTOP	49°32'55.13"N; 15°37'50.05"E
72	Chotěboř	Chotěboř	Chotěboř	Havličkova	1673		58301	735 720 072	5:00 - 22:00	49°42'43.23"N; 15°39'43.18"E
81	Loukov	Loukov	Loukov	areál skladu Čepro a.s.	236		76875	735 720 081	6:00 - 20:00	49°25'0.49"N; 17°44'15.39"E
91	Střelice	Střelice	Střelice	Brněnská	789	23	66447	735 720 091	6:00 - 20:00	49°9'26.24"N; 16°30'16.69"E
92	Klobouky u Brna	Klobouky u Brna	Klobouky u Brna	areál skladu Čepro a.s.	860		69172	735 720 092	6:00 - 18:00	48°59'01.3"N; 16°51'46.5"E
93	Velká Bíteš	Velká Bíteš	Velká Bíteš	areál skladu Čepro a.s.	288		59501	735 720 093	6:00 - 18:00	49°16'32.67"N; 16°14'3.83"E
101	Praha 3, U Rajske zahrady	Praha	Žitkov	U Rajske zahrady	114		13000	735 720 101	NONSTOP	50°51'39"N; 14°26'34.89"E
102	Praha, Uhríněves	Praha	Uhríněves	Přátelství	43a	1494	104 00	735 720 102	6:00 - 22:00	50°22'475"N; 14°35'44.584"E
105	Děčín 2, Benešovská	Děčín	Děčín II - Nové město	Benešovská	1412	15	40502	735 720 105	5:00 - 21:00	50°46'38.57"N; 14°13'38.36"E
106	Děčín - Bynov	Děčín	Děčín IX - Bynov	Teplická	351		40505	735 720 106	5:00 - 21:00	50°46'49.55"N; 14°8'40.05"E
107	Dolní Podluží	Dolní Podluží	Dolní Podluží		507		40755	735 720 107	5:00 - 21:00	50°52'26.74"N; 14°35'3.86"E
108	Hřensko, Hraniční přechod	Hřensko	Hřensko		163		40717	735 720 108	L: 5:00 - 23:00, Z: 6:00 - 22:00	50°52'47.94"N; 14°14'17.39"E
110	Varnsdorf	Varnsdorf	Varnsdorf	Pižeňská	3150		40747	735 720 110	5:00 - 21:00	50°53'45.93"N; 14°37'34.56"E
112	Jablonec nad Nisou, Vrkošovice	Jablonec nad Nisou	Jablonec nad Nisou	Pražská	4785	148a	46606	735 720 112	5:00 - 21:00	50°42'34.24"N; 15°10'33.09"E
113	Buštěhrad	Buštěhrad	Buštěhrad	Hřebečská	695		27343	735 720 113	5:30 - 20:00	50°8'57.21"N; 14°10'56.16"E
114	Tuchlovice, náměstí	Tuchlovice	Tuchlovice	Náměstí	615		27302	735 720 114	5:00 - 18:00	50°8'16.62"N; 13°59'23.97"E
115	Třebíz	Třebíz	Třebíz		87		27375	735 720 115	6:00 - 18:00	50°16'14.13"N; 13°59'24.22"E
116	Týnec nad Labem	Týnec nad Labem	Týnec nad Labem	Tyršova	108		28126	735 720 116	6:00 - 20:00	50°2'45.88"N; 15°21'44.27"E
117	Kouřim, Kolínská	Kouřim	Kouřim	Kolínská	437		28161	735 720 117	6:00 - 19:00	50°0'18.22"N; 14°58'54.66"E
118	Liberec	Liberec	Liberec I - Staré město	Budyšínská	1378		46001	735 720 118	5:00 - 22:00	50°46'31.31"N; 15°3'41.87"E
120	Stráž nad Nisou	Stráž nad Nisou	Stráž nad Nisou		745		46303	735 720 120	5:30 - 22:00	50°47'00.5"N; 15°01'23.6"E
121	Hrádek nad Nisou	Hrádek nad Nisou	Hrádek nad Nisou	Liberecká	732		46334	735 720 121	L: 5:00 - 22:00, Z: 5:00 - 21:00	50°51'7.9"N; 14°51'34.56"E
122	Raspenava	Raspenava	Raspenava	Fučíkova	745		46401	735 720 122	5:00 - 20:00	50°53'48.57"N; 15°8'39.77"E
123	Chrastava	Chrastava	Chrastava		8		46331	735 720 123	5:30 - 21:00	50°48'24.99"N; 14°58'27.36"E
124	Vratislavice nad Nisou	Liberec	LiberecXXX - Vratislavice nad Nisou	Tanvaldská	1625		46311	735 720 124	5:00 - 21:00	50°44'30.3"N; 15°6'3.06"E
126	Mladá Boleslav	Mladá Boleslav	Mladá Boleslav III	Pražská	1366		29301	735 720 126	5:00 - 22:00	50°24'2.05"N; 14°54'13.84"E
127	Vlkava	Vlkava	Vlkava	Boleslavská	153		29443	735 720 127	6:00 - 20:00	50°16'11.82"N; 14°57'52.77"E
128	Benátky nad Jizerou	Benátky nad Jizerou	Benátky nad Jizerou II	Mladská	570		29471	735 720 128	5:00 - 22:00	50°17'3.17"N; 14°49'49.4"E
129	Nehvizdy	Nehvizdy	Nehvizdy	Pražská	238		25081	735 720 129	5:30 - 22:00, 22:00-5:30 automat	50°7'49.55"N; 14°43'22.53"E
130	Duchcov	Duchcov	Duchcov	Teplická	1481		41901	735 720 130	5:00 - 22:00	50°36'39.47"N; 13°45'2.66"E
131	Ústí nad Labem, Krásné Březno	Ústí nad Labem	Krásné Březno	Podmokelská	839	20	40007	735 720 131	6:00 - 20:00	50°39'54.5"N; 14°4'58.47"E
132	Ústí nad Labem, Všebořice	Ústí nad Labem	Všebořice	Všebořická	368	55	40010	735 720 132	6:00 - 20:00	50°41'4.43"N; 13°59'37.58"E
133	Ústí nad Labem, Skřivánek	Ústí nad Labem	Ústí nad Labem - centrum	Bělehradská	3397	63	40011	735 720 133	6:00 - 20:00	50°40'20.41"N; 14°1'59.46"E
134	Litoměřice	Litoměřice	Předměstí	Žernosecká	2266		41201	735 720 134	NONSTOP	50°31'53.606"N; 14°6'40.569"E
143	Praha 4, Vrbova	Praha	Braník	Vrbova	1796	15a	14700	735 720 143	5:00 - 22:00	50°15'4.92"N; 14°25'28.56"E
156	Miníšek pod Brdy	Miníšek pod Brdy	Miníšek pod Brdy		1036		25210	735 720 156	5:00 - 22:00	49°51'35.54"N; 14°15'51.6"E
160	Praha 9 - Vysočany, Poděbradská	Praha	Vysočany	Poděbradská	279	34	19000	735 720 160	5:00 - 23:00	50°6'10.47"N; 14°30'56.51"E
161	Tankovační loď Praha 7 (ČS oro lodní doprava)	Praha 7	Holešovice	Nábřeží Edvarda Beneše			17000	602 645 900	7:00 - 19:00	50°5'40.692"N; 14°25'21.846"E
201	Týnec nad Sázavou	Týnec nad Sázavou	Týnec nad Sázavou	Pražská	530		24741	735 720 201	6:00 - 21:00	49°50'19.68"N; 14°35'41.16"E
202	Benešov	Benešov	Benešov	Vlašimská	2168		25601	735 720 202	5:00 - 21:00	49°46'50.05"N; 14°42'11.53"E
204	Lišov	Lišov	Lišov	Třída S. května	853	1	37372	735 720 204	L: 6:00 - 22:00, Z: 6:00 - 21:00	49°0'44.52"N; 14°35'38.83"E
205	Jindřichův Hradec	Jindřichův Hradec	Radouňka		174		37701	735 720 205	6:00 - 20:00	49°9'11.53"N; 14°59'19.54"E
206	Lomnice nad Lužnicí	Lomnice nad Lužnicí	Lomnice nad Lužnicí	Tyršova	683		37816	735 720 206	L: 6:00 - 21:00, Z: 6:00 - 20:00	49°5'12.453"N; 14°42'57.716"E
207	Chlum u Třeboně	Chlum u Třeboně	Chlum u Třeboně		449		37804	735 720 207	L: 6:00 - 21:00, Z: 6:00 - 20:00	48°57'0.74"N; 14°55'17.23"E
208	Zbraslavice	Zbraslavice	Zbraslavice		389		28521	735 720 208	6:00 - 20:00	49°49'6.04"N; 15°11'48.66"E
210	Pelhřimov	Pelhřimov	Pelhřimov	Pražská	1419		39301	735 720 210	5:00 - 22:00	49°26'12.22"N; 15°12'57.29"E
211	Počátky	Počátky	Počátky	Žirovnická	677		39464	735 720 211	6:00 - 20:00	49°15'33.7"N; 15°13'53.82"E
212	Žirovnice	Žirovnice	Žirovnice	Hradecká	775		39468	735 720 212	6:00 - 19:00	49°14'59.45"N; 15°10'42.6"E
213	Horní Cerekev	Horní Cerekev	Horní Cerekev	Tyršova	418		39403	735 720 213	6:00 - 20:00	49°19'32.12"N; 15°19'10.68"E
214	Písek	Písek	Budějovické Předměstí	U Hřebčince	2581		39701	735 720 214	6:00 - 19:00	49°17'52.33"N; 14°9'49.09"E
217	Zdíkovec	Zdíkovec	Zdíkovec		59		38473	735 720 217	L: 6:00 - 21:00, Z: 6:00 - 20:00	49°5'58.04"N; 13°41'18.44"E
218	Kamýk nad Vltavou	Kamýk nad Vltavou	Kamýk nad Vltavou		213		26263	735 720 218	6:00 - 20:00	49°38'22.1"N; 14°15'13"E
219	Dubeneč	Dubeneč	Dubeneč		94		26101	735 720 219	6:00 - 18:00	49°41'39.27"N; 14°4'40.13"E
220	Petrovice u Sedčian	Petrovice	Petrovice		202		26255	735 720 220	6:00 - 19:00	49°33'17.45"N; 14°19'46.69"E
221	Sedlice u Blatné	Sedlice	Sedlice	Palackého	431		38732	735 720 221	L: 6:00 - 21:00, Z: 6:00 - 20:00	49°22'16.83"N; 13°56'42.84"E
222	Tábor - Náchod	Tábor	Náchod	Benešovská	105		39003	735 720 222	L: 6:00 - 21:00, Z: 6:00 - 20:00	49°26'18.56"N; 14°39'34.63"E
223	Malšovice	Malšovice	Malšovice		349		39175	735 720 223	L: 6:00 - 21:00, Z: 6:00 - 20:00	49°21'55.45"N; 14°35'7.42"E
224	Veselí nad Lužnicí	Veselí nad Lužnicí	Veselí nad Lužnicí II	Třída Čs. armády	609		39181	735 720 224	6:00 - 19:00	49°11'48.84"N; 14°42'58.77"E
226	České Budějovice	České Budějovice	České Budějovice 4	Rudolfovská třída	676		37001	735 720 226	5:00 - 22:00	48°58'50.323"N; 14°30'4.79"E
228	Černovice	Černovice	Černovice	Pacovská	663		39494	735 720 228	6:00 - 19:00	49°22'34.66"N; 14°58'6.24"E
229	Bavorov	Bavorov	Bavorov	Pod Mlýnským			387 73	735 720 229	6:00 - 19:00	49°7'44.117"N; 14°5'8.366"E
230	Loučovice	Loučovice	Loučovice				382 76	735 720 230	6:00 - 19:00	48°37'1.317"N; 14°15'14.382"E
231	Vlachovo Březí	Vlachovo Březí	Vlachovo Březí	Husova			384 22	735 720 231	6:00 - 19:00	49°4'33.458"N; 13°57'53.159"E
301	Světla nad Sázavou	Světla nad Sázavou	Světla nad Sázavou	Sázavská	1112		58291	735 720 301	00 - 21:00 od 21:00 do 6:00 automat	49°39'59.55"N; 15°23'53.67"E
302	Kratonohy	Kratonohy	Kratonohy		158		50324	735 720 302	6:00 - 21:00	50°9'59.44"N; 15°36'2.91"E
303	Smřice	Smřice	Smřice	Palackého	128		50303	735 720 303	6:00 - 21:00	50°17'59.86"N; 15°52'25.88"E
305	Lázně Bělohrad	Lázně Bělohrad	Horní Nová Ves		258		50781	735 720 305	6:00 - 20:00	50°26'26.13"N; 15°34'55.96"E
									5:00 - 21:00	150°35'15.42"N; 16°19'43.63"E

309	Chvalčovice	Chvalčovice	Chvalčovice	265		53121	735 720 308	6:00 - 20:00	50°24'28.84"N; 15°24'39.34"E
309	Černá za Bory	Pardubice	Pardubický	481		53301	735 720 309	6:00 - 20:00	50°1'30.53"N; 15°49'29.57"E
310	Lázně Bohdaneč	Lázně Bohdaneč	Lázně Bohdaneč	707		53343	735 720 310	5:00 - 21:00	50°5'10.71"N; 15°39'55.48"E
311	Borohrádek	Borohrádek	Borohrádek	574		51724	735 720 311	5:00 - 21:00	50°5'39.62"N; 16°5'25.83"E
312	Týniště nad Orlicí	Týniště nad Orlicí	Týniště nad Orlicí	985		51721	735 720 312	6:00 - 20:00	50°9'27.82"N; 16°3'49.67"E
313	Opočno	Opočno	Opočno	690		51773	735 720 313	6:00 - 20:00	50°15'46.89"N; 16°6'20.69"E
314	Deštné v Orlických horách	Deštné v Orlických horách	Deštné v Orlických horách	429		51791	735 720 314	6:00 - 18:00	50°18'23.91"N; 16°20'59.14"E
315	Rokytnice nad Jizerou	Rokytnice nad Jizerou	Dolní Rokytnice	499		51244	735 720 315	6:00 - 21:00	50°43'6.91"N; 15°25'18.1"E
316	Útomyšl	Útomyšl	Útomyšl	958		57001	735 720 316	Po-Pá 5:00-20:00 So-Ne 6:00-20:00	49°51'56.05"N; 16°19'29.9"E
317	Jevíčko, Třebovská	Jevíčko, Třebovská	Jevíčko	714		56943	735 720 317	6:00 - 19:00	49°38'18.51"N; 16°42'47.75"E
318	Bystře v Polčicích	Bystře	Bystře	399		56992	735 720 318	6:00 - 20:00	49°37'31.88"N; 16°20'48.41"E
319	Začátek	Začátek	J.A.Komenského	488		54201	735 720 319	6:00 - 19:00	50°40'9.43"N; 15°54'55.85"E
320	Choceň	Choceň	Choceň	8		56501	735 720 320	6:00 - 22:00	49°59'12.36"N; 16°13'42.55"E
321	Letohrad	Letohrad	Letohrad	846		56151	735 720 321	6:00 - 21:00	50°2'8.74"N; 16°30'17.2"E
322	Jablounek nad Orlicí	Jablounek nad Orlicí	Jablounek nad Orlicí	476		56164	735 720 322	6:00 - 20:00	50°1'30.35"N; 16°36'22.07"E
323	Česká Třebová	Česká Třebová	Česká Třebová	160		56002	735 720 323	5:00 - 22:00	49°53'44.65"N; 16°27'28.07"E
324	Vysoké Mýto	Vysoké Mýto	Útomyšlské předměstí	892		56601	735 720 324	6:00 - 20:00	49°56'37.0"N; 16°09'51.6"E
325	Goldův Jeník	Okřesaneč	Okřesaneč	117		28601	735 720 325	5:00 - 22:00	49°50'24.16"N; 15°27'50.62"E
326	Jičín	Jičín	Nové Město	569		50601	735 720 326	6:00 - 21:00	50°25'56.486"N; 15°20'33.146"E
401	Adamov	Adamov	Adamov	381		67904	735 720 401	6:00 - 18:00	49°17'44.82"N; 16°39'51.67"E
402	Jedovnice	Jedovnice	Jedovnice	598		67906	735 720 402	6:00 - 20:00	49°20'51.47"N; 16°45'41.03"E
403	Brno - Lesná, Okružní	Brno	Lesná	898	12	63800	735 720 403	6:00 - 21:00	49°13'57.36"N; 16°37'17.16"E
404	Brno - výstaviště, Křížkovského	Brno	Pisárky	535	2	60300	735 720 404	6:00 - 22:00	49°11'15.28"N; 16°35'14.33"E
405	Óřechov	Óřechov	Óřechov	116		66444	735 720 405	5:00 - 20:00	49°6'38.28"N; 16°31'48.23"E
406	Židlochovice	Vojkovice	Vojkovice	382		66701	735 720 406	5:00 - 21:00	49°2'49.82"N; 16°36'49.85"E
407	Lednice na Moravě	Lednice	Lednice	660		69144	735 720 407	6:00 - 20:00	48°47'49.16"N; 16°48'27.52"E
408	Hodonín	Hodonín	Hodonín	3523	81	69501	735 720 408	6:00 - 20:00	49°51'10.61"N; 17°6'10.04"E
409	Kyjov	Kyjov	Kyjov	135	1	69701	735 720 409	6:00 - 20:00	49°0'26.08"N; 17°57'51.62"E
410	Zarošice	Uhřetice	Uhřetice	11		69634	735 720 410	L: 6:00 - 20:00; Z: 6:00 - 18:00	49°2'8.76"N; 16°57'35.15"E
411	Strážnice	Strážnice	Strážnice	1423		69662	735 720 411	6:00 - 20:00	48°53'39.81"N; 17°17'51.93"E
412	Nová Říše	Nová Říše	Nová Říše	315		58865	735 720 412	6:00 - 19:00	49°8'36.64"N; 15°33'19.04"E
413	Třešť	Třešť	Třešť	1385	40	58901	735 720 413	L: 6:00 - 21:00; Z: 6:00 - 20:00	49°17'54.84"N; 15°29'0.01"E
414	Hulín	Hulín	Hulín	1264		76824	735 720 414	6:00 - 20:00	49°19'10.35"N; 17°27'38.2"E
415	Bystřice pod Hostýnem	Bystřice pod Hostýnem	Bystřice pod Hostýnem	10		76861	735 720 415	6:00 - 21:00	49°23'47.08"N; 17°39'33.28"E
416	Kostelec na Hané	Kostelec na Hané	Kostelec na Hané	896		79841	735 720 416	6:00 - 20:00	49°30'33.44"N; 17°3'49.36"E
417	Prostějov, Mostkovice	Prostějov	Domázyce	381		79604	735 720 417	6:00 - 20:00	49°28'22.23"N; 17°3'48.32"E
418	Prostějov, Brněnská	Prostějov	Prostějov	4503	90	79601	735 720 418	6:00 - 22:00	49°27'34.79"N; 17°6'40.21"E
419	Okříšky	Petrovice	Petrovice	582		67521	735 720 419	L: 6:00 - 21:00; Z: 6:00 - 20:00	49°14'25.25"N; 15°46'39.31"E
420	Jemnice, Na Podolí	Jemnice	Jemnice	364		67531	735 720 420	6:00 - 21:00	49°1'21.06"N; 15°34'2.17"E
421	Mohelno	Mohelno	Mohelno	535		67575	735 720 421	6:00 - 20:00	49°7'9.53"N; 16°12'47.17"E
422	Hrotovice	Hrotovice	Hrotovice	617		67555	735 720 422	6:00 - 19:00	49°6'33.3"N; 16°3'0.05"E
423	Želetava	Želetava	Želetava	264		67526	735 720 423	L: 5:00 - 22:00; Z: 5:00 - 20:00	49°8'50.45"N; 15°39'58.73"E
424	Hluk	Vlčnov	Vlčnov	1263		68761	735 720 424	6:00 - 18:00	48°58'58.69"N; 17°32'36.01"E
425	Osvětímány	Osvětímány	Osvětímány	393		68742	735 720 425	6:00 - 18:00	49°3'11.57"N; 17°14'49.15"E
426	Buchlovice	Buchlovice	Buchlovice	168		68708	735 720 426	L: 6:00 - 20:00; Z: 6:00 - 18:00	49°4'51.14"N; 17°20'11.25"E
427	Rousínov	Rousínov	Čechyně	169		68301	735 720 427	6:00 - 20:00	49°12'28.52"N; 16°53'39.99"E
428	Slavkov u Brna	Slavkov u Brna	Slavkov u Brna	1455		68401	735 720 428	6:00 - 20:00	49°9'11.06"N; 16°53'13.9"E
429	Bohdalov	Bohdalov	Bohdalov	143		59213	735 720 429	L: 6:00 - 20:00; Z: 6:00 - 18:00	49°28'35.01"N; 15°52'22.54"E
430	Dolní Rožínka	Bukov	Bukov	86		59251	735 720 430	6:00 - 18:00	49°28'14.26"N; 16°12'45.75"E
431	Křižanov	Křižanov	Křižanov	531		59451	735 720 431	6:00 - 21:00	49°23'37.53"N; 16°6'3.47"E
432	Radostín nad Osavou	Radostín nad Osavou	Radostín nad Osavou	257		59444	735 720 432	6:00 - 18:00	49°27'50.83"N; 15°58'11.11"E
433	Svatka	Svatka	Svatka	408		59202	735 720 433	6:00 - 19:00	49°42'28.09"N; 16°1'23.12"E
434	Doubrovník	Doubrovník	Doubrovník	326		59261	735 720 434	6:00 - 19:00	49°25'46.53"N; 16°20'42.1"E
435	Valašské Klobouky	Valašské Klobouky	Valašské Klobouky	666		76601	735 720 435	6:00 - 21:00	49°8'48.15"N; 18°1'16.55"E
436	Moravský Krumlov	Moravský Krumlov	Moravský Krumlov	222		67201	735 720 436	6:00 - 21:00	49°24'0.9"N; 16°18'9.3"E
437	Vranov nad Dyjí	Vranov nad Dyjí	Vranov nad Dyjí	328		67103	735 720 437	L: 6:00 - 20:00; Z: 6:00 - 18:00	48°53'49"N; 15°48'48.59"E
440	Jihlava	Jihlava	Jihlava	4955	65A	58601	735 720 440	6:00 - 21:00	49°23'51.33"N; 15°36'18.48"E
441	Bitov	Bitov	Bitov	82		67110	735 720 441	L: 6:00 - 20:00; Z: 7:00 - 17:00	48°56'29.69"N; 15°43'40.31"E
447	Brno, Opuštěná	Brno	Trnitá	468	9	60200	735 720 447	6:00 - 20:00	49°11'4.6"N; 16°36'43.46"E
449	Napajedla	Napajedla	Napajedla	1383		76361	735 720 449	6:00 - 20:00	49°11'27.05"N; 17°31'43.4"E
501	Krnov	Pod Cvilínem	Opavská	924	106	79401	735 720 501	6:00 - 20:00	50°4'58.52"N; 17°43'41.48"E
503	Zlaté Hory	Zlaté Hory	Zlaté Hory	225		79376	735 720 503	6:00 - 20:00	50°15'18.22"N; 17°23'59.19"E
504	Břidličná	Břidličná	Břidličná	488		79351	735 720 504	6:00 - 19:00	49°54'45.6"N; 17°22'12.69"E
506	Jablunkov	Jablunkov	Jablunkov	504		73991	735 720 506	5:00 - 21:00	49°34'16.8"N; 18°45'32.87"E
507	Svádnov	Svádnov	Svádnov	433		73925	735 720 507	5:00 - 20:00	49°41'35.82"N; 18°19'25.2"E
508	Frydek - Místek	Místek	Místek	2271		73801	735 720 508	5:00 - 21:00	49°40'4.01"N; 18°18'49.66"E
509	Ostravice	Ostravice	Ostravice	704		73914	735 720 509	6:00 - 20:00	49°31'49.76"N; 18°23'54.22"E
510	Šenov - střed	Šenov	Šenov	1592		73934	735 720 510	6:00 - 20:00	49°47'8.74"N; 18°22'22.21"E
511	Horní Těrlicko	Těrlicko	Horní Těrlicko	801		73542	735 720 511	6:00 - 20:00	49°44'46.93"N; 18°29'23.92"E
512	Karviná	Fryštát	Fryštát	748	6a	73301	735 720 512	5:00 - 21:00	49°51'18.54"N; 18°32'6.55"E
513	Vrbice	Vrbice u Bohumína	Vrbice	178		73551	735 720 513	5:30 - 22:00	48°52'51.0"N; 18°18'52.4"E
514	Bílovec	Bílovec	Bílovec	1025	29	74301	735 720 514	5:00 - 21:00	49°45'19.41"N; 18°04'2.13"E
516	Olomouc, Krapkova	Olomouc	Olomouc	1168	41	77900	735 720 516	6:00 - 20:00	49°35'25.83"N; 17°14'44.19"E
518	Olomouc - Hodolany, Úpenská	Olomouc	Hodolany	1209	92	77900	735 720 518	6:00 - 20:00	49°35'22.41"N; 17°17'54.68"E
520	Olomouc - Tabulový Vrch, Hněvoťtinská	Olomouc	Nová Olmice	1225	51	77800	735 720 520	6:00 - 20:00	49°35'0.04"N; 17°13'24.43"E
522	Olomouc, Pražská	Olomouc	Řepčín	244		77900	735 720 522	6:00 - 20:00	49°36'10.37"N; 17°13'19.6"E
524	Velká Polom	Velká Polom	Velká Polom	302		74764	735 720 524	6:00 - 20:00	49°51'45.67"N; 18°6'7.35"E
525	Vitkov	Vitkov	Vitkov	151		74901	735 720 525	6:00 - 22:00	49°46'34.52"N; 17°45'40.96"E
526	Budišov nad Budišovkou	Budišov nad Budišovkou	Budišov nad Budišovkou	406		74787	735 720 526	6:00 - 18:00	49°47'48.67"N; 17°37'50.63"E
527	Kobeznice	Kobeznice	Kobeznice	793		74727	735 720 527	6:00 - 20:00	49°59'7.48"N; 18°3'11.78"E

č. ČS	NÁZEV ČS	Obec	část obce	ulice	číslo popisné	číslo orientační	PSČ	TEL. NA ČS	PROVOZNÍ DOBA	Souřadnice
528	Přerov	Přerov	Přerov I-Město	Tovární			750 02	735 720 528	6:00 - 18:00	49°26'46.936"N; 17°27'4.847"E
529	Ostrava - Nová Bělá, Pížeňská	Ostrava	Nová Bělá	Pížeňská	492/450	450	72400	735 720 529	6:00 - 21:00	49°45'16.477"N; 18°14'46.96"E
531	Ostrava - Přivoz, Muglinovská	Ostrava	Moravská Ostrava	Muglinovská	3231/26	26	70200	735 720 531	6:00 - 20:00	49°51'9.81"N; 18°16'58.94"E
532	Ostrava, Vítkovická	Ostrava	Moravská Ostrava	Vítkovická	3279	38	70200	735 720 532	5:30 - 21:00	49°49'30.94"N; 18°16'41.47"E
533	Ostrava, Michalkovická	Ostrava	Slezká Ostrava	Michalkovická	3968/227	227	71000	735 720 533	6:00 - 20:00	49°50'26.95"N; 18°19'30.51"E
536	Tovačov	Tovačov	Tovačov I - Město		596		75101	735 720 536	6:00 - 21:00	49°26'13.82"N; 17°17'0.42"E
537	Kojetín	Kojetín	Kojetín I - Město	Tržní náměstí	253		75201	735 720 537	6:00 - 20:00	49°21'17.89"N; 17°18'13.43"E
540	Ruda nad Moravou	Ruda nad Moravou	Ruda nad Moravou	Linhartova	310		78963	735 720 540	6:00 - 20:00	49°59'10.83"N; 16°53'18.44"E
542	Libina	Libina	Libina		825		78805	735 720 542	6:00 - 20:00	49°52'13.65"N; 17°5'23.91"E
543	Šumperk	Šumperk	Šumperk	Jesenická	2965	2c	78701	735 720 543	6:00 - 21:00	49°57'26.98"N; 16°58'20.65"E
545	Horní Lideč	Horní Lideč	Horní Lideč	Horní Lideč	295		75612	735 720 545	6:00 - 20:00	49°10'50.47"N; 18°3'58.85"E
546	Vsetín	Vsetín	Vsetín	Dolní Jasenka	283		75501	735 720 546	6:00 - 20:00	49°20'31.43"N; 17°59'36.16"E
548	Antošovice - pravá	Ostrava	Koblov	Koblov	71100		71100	735 720 548	NONSTOP	49°54'2.630"N; 18°18'21.603"E
549	Antošovice - levá	Šilheřovice	Šilheřovice	Šilheřovice	435		71100	735 720 549	NONSTOP	49°54'19.063"N; 18°18'27.765"E
551	Havřířov - Bludovice	Havřířov	Bludovice	Frydecká	1622	1b	73601	735 720 551	6:00 - 20:00	49°46'5.73"N; 18°27'5.26"E
555	Petřvald - východ	Petřvald	Petřvald 1 - Petřvald		452		74260	735 720 555	6:00 - 21:00	49°42'31.95"N; 18°9'38.12"E
556	Petřvald - západ	Petřvald	Petřvald 1 - Petřvald		453		74260	735 720 556	6:00 - 21:00	49°42'32.51"N; 18°9'35.06"E
557	Chropyně	Chropyně	Chropyně	Drahy	823		76811	735 720 557	6:00 - 20:00	49°21'45.34"N; 17°22'37.73"E
558	Slavičín	Slavičín	Slavičín	Luháčovská	892		76321	735 720 558	6:00 - 21:00	49°5'15.25"N; 17°51'32.63"E
559	Litultovice	Litultovice	Litultovice		226		74755	735 720 559	6:00 - 20:00	49°54'8.39"N; 17°44'21.84"E
601	Beroun, U Veterinárky	Beroun	Beroun-Závodí	Pražská	859		26601	735 720 601	5:00 - 22:00	49°58'29.84"N; 14°6'2.67"E
602	Zdice	Zdice	Zdice	Komenského	1016		26751	735 720 602	5:00 - 21:00	49°54'19.02"N; 13°57'43.65"E
603	Hostomice pod Brdy	Hostomice	Hostomice	Dobříšská	551		26724	735 720 603	L: 6:00 - 21:00, Z: 6:00 - 20:00	49°49'27.71"N; 14°3'7.07"E
604	Holýšov	Holýšov	Holýšov	Jiráskova třída	714		34562	735 720 604	5:00 - 20:00	49°35'34.44"N; 13°5'47.21"E
605	Horšovský Týn	Horšovský Týn	Velké Předměstí	Nádražní	331		34601	735 720 605	L: 6:00 - 21:00, Z: 6:00 - 20:00	49°31'29.45"N; 12°56'8.11"E
606	Koloveč	Koloveč	Koloveč	Palackého	371		34543	735 720 606	5:00 - 18:00	49°28'59.35"N; 13°6'52.8"E
607	Poběžovice	Poběžovice	Poběžovice	Šandova	281		34522	735 720 607	6:00 - 18:00	49°30'42.18"N; 12°48'9.65"E
608	Cheb	Cheb	Dřemice		13		35002	735 720 608	6:00 - 20:00	50°5'5.29"N; 12°26'55.24"E
609	Kadaň	Kadaň	Kadaň	Roketská	1975		43201	735 720 609	5:00 - 21:00	50°22'28.17"N; 13°16'32.56"E
610	Pruněřov - Ušák	Kadaň	Pruněřov		384		43201	735 720 610	5:00 - 20:00	50°25'37.69"N; 13°15'47.67"E
611	Nýrsko	Nýrsko	Nýrsko	Křatovská	112		34022	735 720 611	L: 6:00 - 21:00, Z: 6:00 - 20:00	49°17'25.66"N; 13°8'19.93"E
612	Kolinec	Kolinec	Kolinec		298		34142	735 720 612	6:00 - 18:00	49°18'4.15"N; 13°26'36.25"E
613	Peruc	Peruc	Peruc	Komenského	384		43907	735 720 613	6:00 - 18:00	50°20'34.62"N; 13°58'13.55"E
614	Louny	Louny	Louny	Rybalkova	2702		44001	735 720 614	6:00 - 20:00	50°20'55.26"N; 13°48'50.25"E
615	Ptzeň, Křimice	Ptzeň	Křimice	Chebská	522		32200	735 720 615	5:00 - 22:00	49°45'20.43"N; 13°18'33.94"E
616	Merklín	Merklín	Merklín		396		33452	735 720 616	6:00 - 18:00	49°33'31.56"N; 13°12'6.3"E
617	Manětín	Manětín	Manětín		318		33162	735 720 617	6:00 - 18:00	49°59'29.09"N; 13°14'34.07"E
618	Žihle	Žihle	Žihle		47		33165	735 720 618	6:00 - 18:00	50°2'40.77"N; 13°22'33.72"E
619	Kozojedy	Kozojedy	Kozojedy		152		33141	735 720 619	6:00 - 18:00	49°56'4.54"N; 13°32'35.34"E
620	Čistá u Rakovníka	Čistá	Čistá		303		27034	735 720 620	6:00 - 18:00	50°1'43.77"N; 13°34'47.56"E
621	Loket nad Ohří	Loket	Loket	TGM Masaryka	595		35733	735 720 621	5:00 - 21:00	50°11'19.29"N; 12°45'4.72"E
622	Sokolov, Kraslická	Svatava	Svatava	Kraslická	455		357 03	735 720 622	5:00 - 23:00	50°13'20.21"N; 12°38'6.62"E
624	Planá u Mariánských Lázní	Planá	Planá	Pížeňská	855		34815	735 720 624	5:00 - 22:00	49°51'45.95"N; 12°44'11.99"E