



**Veřejná zeleň města Brna, příspěvková organizace, Kounicova 1013/16a, 602 00 Brno**

e-mail: [REDACTED]

http://vzmb.brno.cz

FAX: + [REDACTED]

KB Brno město, číslo bank. účtu: [REDACTED] IČO: 62161521 DIČ: CZ62161521

Zapsána v obchodním rejstříku vedeném Krajským soudem v Brně, sp. zn.: odd. Pr, vložka 9



6-01-2016

INTAR .a.s  
Ing. Josef Katolický  
Bezručova 81/17a  
602 00 Brno

NAŠE ZNAČKA

S / 5 / 5 / 16

VYŘIZUJE/TELEFON

V BRNĚ DNE

4.1.2016

### Vyjádření k dokumentaci pro stavební povolení

### „MU – Rekonstrukce a dostavba historického areálu Filozofické fakulty, Arne Nováka, Brno“

Na ulicích Arne Nováka a Gorkého se nachází uliční stromořadí, které nesmí být stavbou ohroženo.

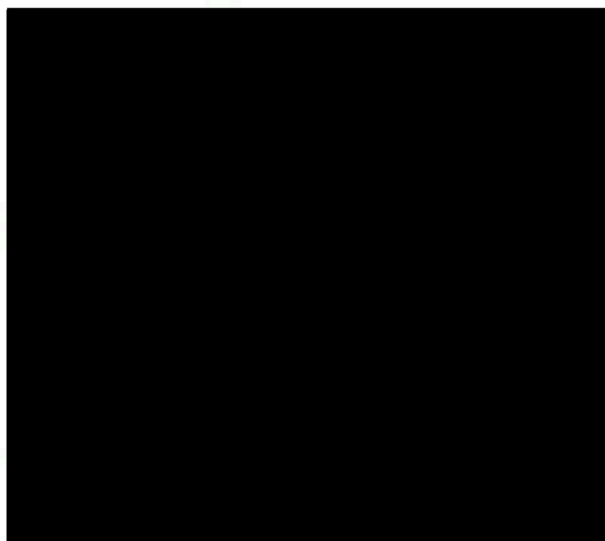
#### **STÁVAJÍCÍ STROMY:**

- Požadujeme respektovat normu **ČSN 83 9061 – Ochrana stromů, porostů a vegetačních ploch při stavebních pracích**, zejména:
  - Ochrana stromu před mechanickým poškozením – Kmen stromu, v jehož blízkosti se bude pohybovat mechanizace, bude v průběhu stavby obedněn do výšky alespoň 2m. Ochranné zařízení bude připevněno bez poškození stromu a vůči kmenu bude vypořádáno. Nesmí být nasazeno bezprostředně na kořenové náběhy. Koruna stromu bude chráněna před poškozením stavebními mechanizmy.
  - Ochrana kořenové zóny při navážce – V kořenové zóně stromu nebude provedena žádná navážka, ani zde nebude skladován žádný stavební ani jiný materiál. Při provádění prací nebude přejížděna kořenová zóna stavebními mechanizmy.
  - Ochrana kořenového prostoru při hloubení stavebních jam a jiných hloubených výkopů – bude dodržena následující minimální vzdálenost výkopů od paty kmene stromu: u 3 vzrostlých javorů na ul. Arne Nováka 250 cm, u všech ostatních stromů 150 cm. Při hloubení výkopů nesmějí být přerušeny kořeny o průměru větším než 3cm. Případná poranění je nutno odborně ošetřit. Kořeny je nutné ochránit před vysycháním a před účinky mrazu (zakrytí a vlhčení kořenů, minimalizace doby odkrytí kořenového prostoru).
- Před realizací stavby požadujeme oznámit termín zahájení prací. Při zahájení prací a v případech, kdy budou práce probíhat v kořenovém prostoru stromů, bude zástupce VZmB vyzván ke kontrole ochranných opatření a ke konzultaci technologií stavby (koordinátor výkopových prací [REDACTED], tel. [REDACTED], správce stromořadí [REDACTED], tel. [REDACTED]). Toto se týká zejména 3vzrostlých javorů, kde lze předpokládat kořenovou zónu i za hranicí výše uvedených 250 cm. V tomto prostoru budeme požadovat použití takových technologií, které výrazně kořeny stromu nepoškodí (např. minimalizace mocnosti betonových patek obrubníků, omezení vibračního hutnění apod.).
- Při poškození nebo úhynu stromů vlivem stavby investor uhradí škodu v plné výši, která bude stanovena oceněním.

## **VÝSADBY:**

- Umístění nových stromů musí respektovat uspořádání uličního prostoru navržené v rámci zpracovávané studie a navazujících stupňů PD rekonstrukce ulic Gorkého a Arne Nováka (zpracovatel APC Silnice).
- Vysazované stromy musí splňovat následující parametry: minimální obvod kmene 14-16 cm, s balem, s průběžným terminálem. V případě navržených myrobalánů navrhujeme zvážit náhradu jiným taxonem, neboť tyto jsou výrazně plodící a jejich použití ve zpevněné ploše bude představovat problémy se zajišťováním čistoty chodníků. Při stávajícím použití v nezpevněném pásu tento problém odpadá.
- Požadovaná technologie výsadby: při výsadbě do původně zpevněné plochy musí být nahrazen původní materiál zeminou, která bude obohacena zahradnickým substrátem. Při výsadbě budou rostliny přihnojeny pomalurozpustným hnojivem, substrát bude obohacen hydroabsorbentem v předepsaném množství. Stromy budou kotveny třemi kůly, výsadbová mísa bude zamulčována.
- Po dobu záruční lhůty v minimální délce 24 měsíců bude prováděna povýsadbová péče (pravidelná zálivka, min. 8x za vegetaci množstvím 80-100 l na jednu zálivku, výchovný řez, odstraňování výmladků, oprava kotvení, doplňování mulče)
- Stromy vysazené v uličním prostoru na pozemcích Statutárního města Brna přejdou po uplynutí záruční doby na základě předávacího protokolu do správy Veřejné zeleně města Brna.

S pozdravem

















## VYJÁDŘENÍ O EXISTENCI SÍTĚ ELEKTRONICKÝCH KOMUNIKACÍ A VŠEOBECNÉ PODMÍNKY OCHRANY SÍTĚ ELEKTRONICKÝCH KOMUNIKACÍ SPOLEČNOSTI Česká telekomunikační infrastruktura a.s.

vydané podle § 101 zákona č. 127/2005 Sb., o elektronických komunikacích a o změně některých souvisejících zákonů (zákon o elektronických komunikacích), ve znění pozdějších předpisů a § 161 zákona č. 183/2006 Sb., o územním plánování a stavebním řádu (stavební zákon) či dle dalších příslušných právních předpisů

Číslo jednací: 735372/15

Číslo žádosti: 0115 488 883

Důvod vydání *Vyjádření* : Stavební řízení

Platnost tohoto *Vyjádření* končí dne: 13. 11. 2017.

Žadatel	INTAR a.s., kontaktní osoba: INTAR a.s. , Bezručova 81/17a, Brno, 60200	
Stavebník	Masarykova univerzita, Žerotínovo nám. 9, Brno, 60177	
Název akce	MU-Rekonstrukce a dostavba historického areálu Filozofické fakulty, Arne Nováka , Brno	
Zájmové území	Okres	Brno-město
	Obec	Brno
	Kat. území / č. parcely	Veveří

Žadatel shora označenou žádostí určil a vyznačil zájmové území, jakož i stanovil důvod pro vydání *Vyjádření* o existenci sítě elektronických komunikací a Všeobecných podmínek ochrany sítě elektronických komunikací společnosti *Česká telekomunikační infrastruktura a.s.* (dále jen *Vyjádření*).

Na základě určení a vyznačení zájmového území žadatelem a na základě stanovení důvodu pro vydání *Vyjádření* vydává společnost Česká telekomunikační infrastruktura a.s. následující *Vyjádření*:

Ve vyznačeném zájmovém území se nachází síť elektronických komunikací  
společnosti *Česká telekomunikační infrastruktura a.s.* (dále jen *SEK*)  
nebo její ochranné pásmo.

Existence a poloha *SEK* je zakreslena v příloženém výřezu/výřezech z účelové mapy *SEK* společnosti *Česká telekomunikační infrastruktura a.s.* Ochranné pásmo *SEK* je v souladu s ustanovením § 102 zákona č. 127/2005 Sb., o elektronických komunikacích a o změně některých souvisejících zákonů stanoveno rozsahem 1,5 m po stranách krajního vedení *SEK* a není v příloženém výřezu/výřezech z účelové mapy *SEK* společnosti *Česká telekomunikační infrastruktura a.s.* vyznačeno (dále jen *Ochranné pásmo*).

(1) *Vyjádření* je platné pouze pro zájmové území určené a vyznačené žadatelem, jakož i pro důvod vydání *Vyjádření* stanovený žadatelem v žádosti.

Číslo jednací: 735372/15

Číslo žádosti: 0115 488 883

*Vyjádření* pozbývá platnosti uplynutím doby platnosti v tomto *Vyjádření* uvedené, změnou rozsahu zájmového území či změnou důvodu vydání *Vyjádření* uvedeného v žádosti, nesplněním povinnosti stavebníka dle bodu (3) tohoto *Vyjádření*, a nebo pokud se žadatel či stavebník bezprostředně před zahájením realizace stavby ve vyznačeném zájmovém území prokazatelně neujistí u společnosti *Česká telekomunikační infrastruktura a.s.* o tom, zda toto *Vyjádření* v době bezprostředně předcházející zahájení realizace stavby ve vyznačeném zájmovém území stále odpovídá skutečnosti, to vše v závislosti na tom, která ze skutečností rozhodná pro pozbytí platnosti tohoto *Vyjádření* nastane nejdříve.

**(2) Podmínky ochrany SEK jsou stanoveny v tomto *Vyjádření* a ve Všeobecných podmínkách ochrany SEK společnosti *Česká telekomunikační infrastruktura a.s.*, které jsou nedílnou součástí tohoto *Vyjádření*. Stavebník, nebo jím pověřená třetí osoba, je povinen řídit se těmito Všeobecnými podmínkami ochrany SEK společnosti *Česká telekomunikační infrastruktura a.s.***

(3) Stavebník, nebo jím pověřená třetí osoba, je povinen **pouze pro případ, že**

a) existence a poloha *SEK*, jež je zakreslena v příloženém výřezu/výřezech z účelové mapy *SEK* společnosti *Česká telekomunikační infrastruktura a.s.* a nebo

b) toto *Vyjádření*, včetně Všeobecných podmínek ochrany *SEK*

**nepředstavuje dostatečnou informaci pro záměr, pro který podal shora označenou žádost nebo pro zpracování projektové dokumentace stavby, která koliduje se *SEK*, nebo zasahuje do Ochranného pásma *SEK*, vyzvat písemně společnost *Česká telekomunikační infrastruktura a.s.* k upřesnění podmínek ochrany *SEK*, a to prostřednictvím zaměstnance společnosti *Česká telekomunikační infrastruktura a.s.* pověřeného ochranou sítě - **Zdeněk Procházka, e-mail: zdenek.prochazka@cetin.cz** (dále jen *POS*).**

(4) **Přeložení *SEK* zajistí její vlastník, společnost *Česká telekomunikační infrastruktura a.s.*** Stavebník, který vyvolal překládku *SEK* je dle ustanovení § 104 odst. 17 zákona č. 127/2005 Sb., o elektronických komunikacích a o změně některých souvisejících zákonů povinen uhradit společnosti *Česká telekomunikační infrastruktura a.s.* veškeré náklady na nezbytné úpravy dotčeného úseku *SEK*, a to na úrovni stávajícího technického řešení.

(5) **Pro účely přeložení *SEK* dle bodu (3) tohoto *Vyjádření* je stavebník povinen uzavřít se společností *Česká telekomunikační infrastruktura a.s.* Smlouvu o realizaci překládky *SEK*.**

(6) Společnost *Česká telekomunikační infrastruktura a.s.* prohlašuje, že žadateli byly pro jím určené a vyznačené zájmové území poskytnuty veškeré, ke dni podání shora označené žádosti, dostupné informace o *SEK*.

(7) Žadateli převzetím tohoto *Vyjádření* vzniká povinnost poskytnuté informace a data užít pouze k účelu, pro který mu byla tato poskytnuta. Žadatel není oprávněn poskytnuté informace a data rozmnožovat, rozšiřovat, pronajímat, půjčovat či jinak užívat bez souhlasu společnosti *Česká telekomunikační infrastruktura a.s.* V případě porušení těchto povinností vznikne žadateli odpovědnost vyplývající z platných právních předpisů, zejména předpisů práva autorského.

V případě dotazů k *Vyjádření* lze kontaktovat společnost *Česká telekomunikační infrastruktura a.s.* na asistenční lince 14 111.

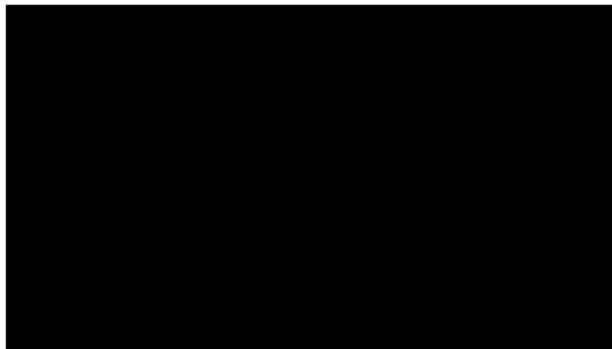
#### **Přílohami *Vyjádření* jsou:**

- Všeobecné podmínky ochrany *SEK* společnosti *Česká telekomunikační infrastruktura a.s.*
- Situační výkres (obsahuje zájmové území určené a vyznačené žadatelem a výřezy účelové mapy *SEK*)
- Informace k vytyčení *SEK*

Číslo jednací: 735372/15

Číslo žádosti: 0115 488 883

*Vyjádření vydala společnost Česká telekomunikační infrastruktura a.s. dne: 13. 11. 2015.*



## **Všeobecné podmínky ochrany *SEK* společnosti *Česká telekomunikační infrastruktura a.s.***

### **I. Obecná ustanovení**

1. Stavebník, nebo jím pověřená třetí osoba, je povinen při provádění jakýchkoliv činností, zejména stavebních nebo jiných prací, při odstraňování havárií a projektování staveb, řídit se platnými právními předpisy, technickými a odbornými normami (včetně doporučených), správnou praxí v oboru stavebnictví a technologickými postupy a učinit veškerá opatření nezbytná k tomu, aby nedošlo k poškození nebo ohrožení sítě elektronických komunikací ve vlastnictví společnosti *Česká telekomunikační infrastruktura a.s.* a je výslovně srozuměn s tím, že *SEK* jsou součástí veřejné komunikační sítě, jsou zajišťovány ve veřejném zájmu a jsou chráněny právními předpisy.
2. Při jakékoliv činnosti v blízkosti vedení *SEK* je stavebník, nebo jím pověřená třetí osoba, povinen respektovat ochranné pásmo *SEK* tak, aby nedošlo k poškození nebo zamezení přístupu k *SEK*. Při křížení nebo souběhu činností se *SEK* je povinen řídit se platnými právními předpisy, technickými a odbornými normami (včetně doporučených), správnou praxí v oboru stavebnictví a technologickými postupy. Při jakékoliv činnosti ve vzdálenosti menší než 1,5 m od krajního vedení vyznačené trasy podzemního vedení *SEK* (dále jen *PVSEK*) nesmí používat mechanizačních prostředků a nevhodného nářadí.
3. Pro případ porušení kterékoliv z povinností stavebníka, nebo jím pověřené třetí osoby, založené Všeobecnými podmínkami ochrany *SEK* společnosti *Česká telekomunikační infrastruktura a.s.* je stavebník, nebo jím pověřená třetí osoba, odpovědný za veškeré náklady a škody, které společnosti *Česká telekomunikační infrastruktura a.s.* vzniknou porušením jeho povinností.
4. V případě, že budou zemní práce zahájeny po uplynutí doby platnosti tohoto *Vyjádření*, nelze toto *Vyjádření* použít jako podklad pro vytyčení a je třeba požádat o vydání nového *Vyjádření*.
5. Bude-li žadatel na společnosti *Česká telekomunikační infrastruktura a.s.* požadovat, aby se jako účastník správního řízení, pro jehož účely bylo toto *Vyjádření* vydáno, vzdala práva na odvolání proti rozhodnutí vydanému ve správním řízení, pro jehož účely bylo toto *Vyjádření* vydáno, je povinen kontaktovat *POS*.

### **II. Součinnost stavebníka při činnostech v blízkosti *SEK***

1. Započítí činnosti je stavebník, nebo jím pověřená třetí osoba, povinen oznámit *POS*. Oznámení bude obsahovat číslo *Vyjádření*, k němuž se vztahují tyto podmínky.
2. Před započítím zemních prací či jakékoliv jiné činnosti je stavebník, nebo jím pověřená třetí osoba, povinen zajistit vyznačení tras *PVSEK* na terénu dle polohopisné dokumentace. S vyznačenou trasou *PVSEK* prokazatelně seznámí všechny osoby, které budou a nebo by mohly činnosti provádět.
3. Stavebník, nebo jím pověřená třetí osoba, je povinen upozornit jakoukoliv třetí osobu, jež bude provádět zemní práce, aby zjistila nebo ověřila stranovou a hloubkovou polohu *PVSEK* příčnými sondami, a je srozuměn s tím, že možná odchylka uložení středu trasy *PVSEK*, stranová i hloubková, činí +/- 30 cm mezi skutečným uložením *PVSEK* a polohovými údaji ve výkresové dokumentaci.
4. Při provádění zemních prací v blízkosti *PVSEK* je stavebník, nebo jím pověřená třetí osoba, povinen postupovat tak, aby nedošlo ke změně hloubky uložení nebo prostorového uspořádání *PVSEK*. Odkryté *PVSEK* je stavebník, nebo jím pověřená třetí osoba, povinen zabezpečit proti prověšení, poškození a odcizení.
5. Při zjištění jakéhokoliv rozporu mezi údaji v projektové dokumentaci a skutečností je stavebník, nebo jím pověřená třetí osoba, povinen bez zbytečného odkladu přerušit práce a zjištění rozporu oznámit *POS*. V přerušovaných pracích lze pokračovat teprve poté, co od *POS* prokazatelně obdržel souhlas k pokračování v pracích.

6. V místech, kde *PVSEK* vystupuje ze země do budovy, rozváděče, na sloup apod. je stavebník, nebo jím pověřená třetí osoba, povinen vykonávat zemní práce se zvýšenou mírou opatrnosti s ohledem na ubývající krytí nad *PVSEK*. Výkopové práce v blízkosti sloupů nadzemního vedení *SEK* (dále jen *NVSEK*) je povinen provádět v takové vzdálenosti, aby nedošlo k narušení jejich stability, to vše za dodržení platných právních předpisů, technických a odborných norem, správné praxi v oboru stavebnictví a technologických postupů.

7. Při provádění zemních prací, u kterých nastane odkrytí *PVSEK*, stavebník, nebo jím pověřená třetí osoba před zakrytím *PVSEK* vyzve *POS* ke kontrole. Zához je stavebník oprávněn provést až poté, kdy prokazatelně obdržel souhlas *POS*.

8. Stavebník, nebo jím pověřená třetí osoba, není oprávněn manipulovat s kryty kabelových komor a vstupovat do kabelových komor bez souhlasu společnosti *Česká telekomunikační infrastruktura a.s.*.

9. Stavebník, nebo jím pověřená třetí osoba, není oprávněn trasu *PVSEK* mimo vozovku přejíždět vozidly nebo stavební mechanizací, a to až do doby, než *PVSEK* řádně zabezpečí proti mechanickému poškození. Stavebník, nebo jím pověřená třetí osoba, je povinen projednat s *POS* způsob mechanické ochrany trasy *PVSEK*. Při přepravě vysokého nákladu nebo mechanizace pod trasou *NVSEK* je stavebník, nebo jím pověřená třetí osoba, povinen respektovat výšku *NVSEK* nad zemí.

10. Stavebník, nebo jím pověřená třetí osoba, není oprávněn na trase *PVSEK* (včetně ochranného pásma) jakkoliv měnit niveletu terénu, vysazovat trvalé porosty ani měnit rozsah a konstrukci zpevněných ploch (např. komunikací, parkovišť, vjezdů aj.).

11. Stavebník, nebo jím pověřená třetí osoba, je povinen manipulační a skladové plochy zřizovat v takové vzdálenosti od *NVSEK*, aby činnosti na/v manipulačních a skladových plochách nemohly být vykonávány ve vzdálenost menší než 1m od *NVSEK*.

12. Stavebník, nebo jím pověřená třetí osoba, není oprávněn užívat, přemísťovat a odstraňovat technologické, ochranné a pomocné prvky *SEK*.

13. Stavebník, nebo jím pověřená třetí osoba, není oprávněn bez předchozího projednání jakkoliv manipulovat s případně odkrytými prvky *SEK*, zejména s ochrannou skříní optických spojek, optickými spojkami, technologickými rezervami či jakýmkoliv jiným zařízením *SEK*.

14. Stavebník, nebo jím pověřená třetí osoba, je povinen každé poškození či krádež *SEK* neprodleně od okamžiku zjištění takové skutečnosti, oznámit *POS* na telefonní číslo: 602 521 703 nebo v mimopracovní době na telefonní číslo 238 462 690.

### III. Práce v objektech a odstraňování objektů

1. Stavebník, nebo jím pověřená třetí osoba, je povinen před zahájením jakýchkoliv prací v budovách a jiných objektech, kterými by mohl ohrozit stávající *SEK*, prokazatelně kontaktovat *POS* a zajistit u společnosti *Česká telekomunikační infrastruktura a.s.* bezpečné odpojení *SEK*.

2. Při provádění činností v budovách a jiných objektech je stavebník, nebo jím pověřená třetí osoba, povinen v souladu s právními předpisy, technickými a odbornými normami (včetně doporučených), správnou praxí v oboru stavebnictví a technologickými postupy provést mimo jiné průzkum vnějších i vnitřních vedení *SEK* na omítce i pod ní.

### IV. Součinnost stavebníka při přípravě stavby

1. Pokud činností stavebníka, nebo jím pověřené třetí osoby, k níž je třeba povolení správního orgánu dle zvláštního právního předpisu, dojde k ohrožení či omezení *SEK*, je stavebník, nebo jím pověřená třetí osoba, povinen kontaktovat *POS* a předložit zakreslení *SEK* do příslušné dokumentace stavby (projektové, realizační, koordinační atp.).
2. V případě, že pro činnosti stavebníka, nebo jím pověřené třetí osoby, není třeba povolení správního orgánu dle zvláštního právního předpisu, je stavebník, nebo jím pověřená třetí osoba, povinen předložit zakreslení trasy *SEK* i s příslušnými kótami do zjednodušené dokumentace (katastrální mapa, plánek), ze které bude zcela patrná míra dotčení *SEK*.
3. Při projektování stavby, rekonstrukce či přeložky vedení a zařízení silových elektrických sítí, elektrických trakcí vlaků a tramvají, nejpozději však před zahájením správního řízení ve věci povolení stavby, rekonstrukce či přeložky vedení a zařízení silových elektrických sítí, elektrických trakcí vlaků a tramvají, je stavebník, nebo jím pověřená třetí osoba, povinen provést výpočet rušivých vlivů, zpracovat ochranná opatření a předat je *POS*.
4. Při projektování stavby, při rekonstrukci, která se nachází v ochranném pásmu radiových tras společnosti *Česká telekomunikační infrastruktura a.s.* a překračuje výšku 15 m nad zemským povrchem, a to včetně dočasných objektů zařízení staveniště (jeřáby, konstrukce, atd.), nejpozději však před zahájením správního řízení ve věci povolení takové stavby, je stavebník nebo jím pověřená třetí osoba, povinen kontaktovat *POS*. Ochranné pásmo radiových tras v šíři 50m je zakresleno do situačního výkresu. Je tvořeno dvěma podélnými pruhy o šíři 25 m po obou stranách radiového paprsku v celé jeho délce, resp. 25 m kruhem kolem vysílacího radiového zařízení.
5. Pokud se v zájmovém území stavby nachází podzemní silnoproudé vedení (NN) společnosti *Česká telekomunikační infrastruktura a.s.* je stavebník, nebo jím pověřená třetí osoba, před zahájením správního řízení ve věci povolení správního orgánu k činnosti stavebníka, nebo jím pověřené třetí osoby, nejpozději však před zahájením stavby, povinen kontaktovat *POS*.
6. Pokud by navrhované stavby (produktovody, energovody aj.) svými ochrannými pásmy zasahovaly do prostoru stávajících tras a zařízení *SEK*, či do jejich ochranných pásem, je stavebník, nebo jím pověřená třetí osoba, povinen realizovat taková opatření, aby mohla být prováděna údržba a opravy *SEK*, a to i za použití mechanizace, otevřeného plamene a podobných technologií.

#### V. Křížení a souběh se *SEK*

1. Stavebník, nebo jím pověřená třetí osoba, je povinen v místech křížení *PVSEK* se sítěmi technické infrastruktury, pozemními komunikacemi, parkovacími plochami, vjezdy atp. ukládat *PVSEK* v zákonnými předpisy stanovené hloubce a chránit *PVSEK* chráničkami s přesahem minimálně 0,5 m na každou stranu od hrany křížení. Chráničku je povinen utěsnit a zamezit vnikání nečistot.
2. Stavebník nebo jím pověřená třetí osoba, je výslovně srozuměn s tím, že v případě, kdy hodlá umístit stavbu sjezdu či vjezdu, je povinen stavbu sjezdu či vjezdu umístit tak, aby metalické kabely *SEK* nebyly umístěny v hloubce menší než 0,6 m a optické nebyly umístěny v hloubce menší než 1 m.
3. Stavebník, nebo jím pověřená třetí osoba, je povinen základy (stavby, opěrné zdi, podezdívky apod.) umístit tak, aby dodržel minimální vodorovný odstup 1,5 m od krajního vedení, případně kontaktovat *POS*.
4. Stavebník, nebo jím pověřená třetí osoba, není oprávněn trasy *PVSEK* znepřístupnit (např. zabetonováním).

5. Stavebník, nebo jím pověřená třetí osoba, je při křížení a souběhu stavby nebo sítě technické infrastruktury s kabelovodem povinen zejména:

- pokud plánované stavby nebo trasy sítě technické infrastruktury budou umístěny v blízkosti kabelovodu ve vzdálenosti menší než 2 m nebo při křížení kabelovodu ve vzdálenosti menší než 0,5 m nad nebo kdekoli pod kabelovodem, předložit *POS* zakreslení v příčných řezech,
- do příčného řezu zakreslit také profil kabelové komory v případě, kdy jsou sítě technické infrastruktury či stavby umístěny v blízkosti kabelové komory ve vzdálenosti menší než 2 m,
- neumísťovat nad trasou kabelovodu v podélném směru sítě technické infrastruktury,
- předložit *POS* vypracovaný odborný statický posudek včetně návrhu ochrany tělesa kabelovodu pod stavbou, ve vjezdu nebo pod zpevněnou plochou,
- nezakrývat vstupy do kabelových komor, a to ani dočasně,
- projednat s *POS*, nejpozději ve fázi projektové přípravy, jakékoliv výkopové práce, které by mohly být vedeny v úrovni či pod úrovní kabelovodu nebo kabelové komory a veškeré případy, kdy jsou trajektorie podvrtnů a protlaků ve vzdálenosti menší než 1,5 m od kabelovodu.

## Informace k vytyčení *SEK*

V případě požadavku na vytyčení *PVSEK* společnosti *Česká telekomunikační infrastruktura a.s.* se, prosím, obraťte na společnosti uvedené níže.

### Česká telekomunikační infrastruktura a.s. - středisko Morava jih

se sídlem: Olšanská 268 1/6, Praha 3, PSČ 13000

IČ: 04084063

DIČ: CZ04084063

kontakt: [REDACTED]

### Vegacom, a.s. - výhradní dodavatel společnosti Česká telekomunikační infrastruktura a.s.

se sídlem: Holzova 14, 628 00 Brno

IČ: 25788680

DIČ: CZ25788680

kontakt: [REDACTED]

### CONTENT, s.r.o.

se sídlem: Karlov 1246, 594 01 Velké Meziříčí, pobočka: Okružní 28/18, 591 01 Žďár nad Sázavou

IČ: 63492164

DIČ: CZ63492164

kontakt: [REDACTED]

### InfoTel

se sídlem: Brno, Novolišeňská 18, PSČ: 628 00

IČ: 46981071

DIČ: CZ46981071

kontakt: [REDACTED]

### Jiří Novotný, Montáž, údržba a servis tel.sítí - okr. Třebíč, Znojmo

se sídlem: Akad. Práta 524, 675 55 Hrotovice, okr. Třebíč

IČ: 72377259

DIČ:

kontakt: [REDACTED]

### Josef Joura

se sídlem: Okřešice 53, okres Třebíč, 674 01

IČ: 88282091

DIČ: CZ6312180820

kontakt: [REDACTED]

### Radim Zabloužil

se sídlem: Tábor 2356/28a, 602 00 Brno - Žabovřesky

IČ: 74899589

DIČ: CZ6210151585

kontakt: [REDACTED]

### Sitel, spol. s r.o., oblast Brno

se sídlem: Vinohradská 74, 618 00 Brno-Černovice

IČ: 44797320

DIČ: CZ 44797320

kontakt: [REDACTED]



Příloha k *Vyjádření* 735372/15

Číslo žádosti: 0115 488 883

**STRATEL Telekomunikace s.r.o.**

se sídlem: Rozdrojovice 112, 664 34 Brno-venkov

IČ: 26259427

DIČ: CZ26259427

kontakt: [REDACTED]

**TEMO Brno s.r.o**

se sídlem: Hutařova 21, 612 00 Brno

IČ: 49436821

DIČ:

kontakt: [REDACTED]

**UniCab, s.r.o.,**

se sídlem: Švehlova 44, 664 00 Šlapanice

IČ: 26961873

DIČ: CZ26961873

kontakt: [REDACTED]



23-11-2015



Dial Telecom, a.s.  
Křížíkova 237/36a  
186 00 Praha 8-Karlín  
IČ:28175492  
DIČ:CZ28175492  
Tel: [REDACTED]

INTAR a.s.  
Bezručova 17a  
Brno  
656 73

Naše značka  
BM354489

Vyřizuje / Linka  
[REDACTED]

Vystaveno  
18.11.2015

**Věc : Vyjádření k dokumentaci pro stavební povolení**

**Název akce/stavby : MU - Rekonstrukce a dostavba historického areálu Filozofické fakulty, Arne Nováka , Brno, k.ú. Veveří (610372)**

Na základě Vaší žádosti Vám sdělujeme následující :

Ve Vašem zájmovém území

**se nachází v zemi podzemní komunikační vedení**

ve vlastnictví společnosti Dial Telecom, a.s. Toto vedení je tvořeno HDPE trubkami, ve kterých je instalovaný optický kabel, na kterém jsou provozovány služby elektronických komunikací.

**Souhlasíme s vydáním stavebního povolení za splnění níže uvedených podmínek a požadavků pro realizaci stavby:**

Požadujeme do projektové dokumentace zpracovat stávající optické trasy společnosti Dial Telecom, a.s.

Min. 30 pracovních dnů před zahájením výkopových prací vyzve stavebník formou objednávky zástupce naší společnosti k vytýčení našich sítí přímo na místě stavby. (Kontakt: [REDACTED], [REDACTED])

V zápisu o vytýčení budou stanoveny technické a realizační podmínky pro ochranu zařízení ve vlastnictví společnosti Dial Telecom, a.s. před investiční výstavbou.

Požadujeme, aby zápis o vytýčení a kontrole podzemního komunikačního vedení společnosti Dial Telecom, a.s. byl nedílnou součástí podkladů pro kolaudaci či předání stavby.

Během realizace akce bude respektováno ustanovení par. 101 a 102 Zákona č. 127/2005 Sb. o Elektronických komunikacích.

Při křížení a souběhu s podzemní komunikační sítí budou dodrženy podmínky dle ČSN 73 6005 – „Prostorová úprava vedení technického vybavení“.

Výkopové práce v ochranném pásmu (1,5m po stranách krajního vedení) budou prováděny zásadně ručně.

Pokud dojde při akci k odkrytí podzemního komunikačního vedení je nutné zajistit jeho řádné zabezpečení proti poškození a to nejen při provádění prací, ale i před poškozením třetími osobami.

Před záhozem musí být k prohlídce stavu podzemního komunikačního vedení stavebníkem přizván zástupce naší společnosti, který sepsáním protokolu potvrdí souhlas se záhozem odkrytého vedení.

V případě neoprávněného zásahu nebo narušení podzemního komunikačního vedení bude postupováno ve věci náhrady vzniklých škod v souladu s platnými právními předpisy a normami.

**Podmínky tohoto vyjádření požadujeme uvádět v příslušném rozhodnutí stavebního úřadu.**

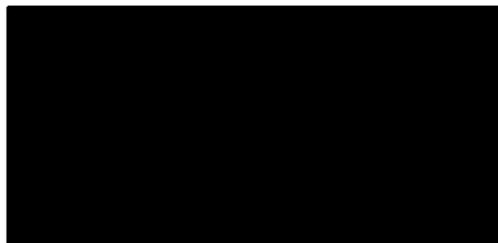
**Přílohy :**

1x A3 Stávající komunikační vedení Dial Telecom, a.s.

Platnost tohoto vyjádření je 1rok od jeho vydání.

Při změně rozsahu stavby je nutno požádat naši organizaci o nové vyjádření k existenci sítí elektronických komunikací.

S přátelským pozdravem









- 1 -12- 2015



E.ON Servisní, s.r.o., F. A. Gerstnera 2151/6, 370 49 České Budějovice

INTAR a.s.  
Ing. Josef Katolický  
Bezručova 17a/81  
60200 Brno

**E.ON Servisní, s.r.o.**  
RCDS Brno  
Hády 968/2  
614 00 Brno – Maloměřice  
www.eon.cz

Naše značka  
B6941-16089737

Brno – Maloměřice, 27.11.2015

**Vyjádření o existenci zařízení distribuční soustavy (elektrická síť)  
ve vlastnictví E.ON Distribuce, a.s. a podmínkách práce v jeho blízkosti.**

Investor stavby: Masarykova univerzita  
Název stavby: MU- Rekonstrukce a dostavba historického areálu  
Filozofické fakulty, Arne Nováka , Brno  
Místo stavby: k. ú. Veverčí, Brno

Toto vyjádření slouží pro informaci o stávajícím elektrickém zařízení distribuční soustavy vlastněném a provozovaném společností E.ON Distribuce, a.s. (dále jen ECD) a je vyjádřením k existenci sítí. Vyjádření nenahrazuje a neuvádí připojovací podmínky. V případě, že požadujete připojení nového odběrného místa, resp. zvýšení rezervovaného příkonu a doposud jste nepodali žádost, obraťte se na zákaznickou linku 800 77 33 22.

Upozorňujeme, že účastníkem územního a stavebního řízení zůstává provozovatel distribuční soustavy ECD, kterého v uvedených řízeních na základě zmocnění zastupuje společnost E.ON Česká republika, s.r.o. (dále jen ECZR).

**V zájmovém území výše uvedené stavby se nachází:**

**Podzemní vedení NN**

Ke stavbě a činnosti v ochranných pásmech (dále jen OP) nadzemního vedení VN, VVN, podzemního vedení nebo elektrických stanic je investor povinen zajistit si písemný souhlas ve smyslu § 46 odst. 11 zákona č. 458/2000 Sb., o podmínkách podnikání a výkonu státní správy v energetických odvětvích, v platném znění.

**Souhlas se stavbou a činností v OP zařízení distribuční soustavy uděluje**

Sídlo společnosti:  
F. A. Gerstnera 2151/6  
370 49 České Budějovice  
Společnost je zapsána  
v Obchodním rejstříku  
vedeném Krajským soudem  
v Českých Budějovicích,  
oddíl C., vložka 15066  
IČ: 257 33 591  
DIČ: CZ25733591

16089737



**ECZR jako zástupce ECD na základě žádosti investora stavby. S podáním žádosti předložte k vyjádření projektovou dokumentaci stavby s podrobným zákresem a okótováním umístění stavby v OP včetně zákresu el. sítí.**

Podklady pro žádost musí obsahovat následující údaje:

- celé jméno právnické nebo fyzické osoby, která žádá o výjimku
- jméno a celá adresa investora stavby, IČO
- místo zásahu do pásma
- okres, katastrální území, parcelní číslo, druh zařízení
- nový způsob zajištění ochrany rozvodného zařízení
- **kopii vyjádření o existenci zařízení včetně zakreslení sítí.**

Při provádění zemních nebo jiných prací, které mohou ohrozit předmětné distribuční a sdělovací zařízení, jste povinni dle zákona č. 309/2006 Sb., a nařízení vlády č. 591/2006 Sb., učinit veškerá opatření, aby nedošlo ke škodám na rozvodném zařízení, na majetku nebo na zdraví osob elektrickým proudem, zejména tím, že bude zajištěno:

1. Objednání přesného vytýčení distribuční sítě (trasy kabelu) v terénu a to nejméně 14 dnů před zahájením prací v blízkosti podzemního kabelového vedení. V případě, že nebude možné trasu kabelu bezpečně určit pomocí vytyčovacího zařízení, je investor zemních prací povinen provést v nezbytném rozsahu ruční odkrytí kabelu na určených místech podle pokynů zaměstnanců ECZR pro jednoznačné stanovení jeho polohy.  
**Vytýčení kabelů VN, NN zajistí [redacted],**  
tel.: [redacted], email: [redacted].
2. Výkopové práce v blízkosti nadzemního vedení NN lze provádět v min. vzdálenosti 1m od sloupů tak, aby nedošlo k narušení jejich stability a uzemňovací soustavy, nebo nebyl jinak ohrožen provoz el. zařízení a bezpečnost osob. Dále požadujeme dodržovat platná ustanovení norem ČSN EN 50 110-1 a PNE 33 3302.
3. Při provádění stavebních prací nesmí dojít k poškození el. zařízení.
4. V důsledku stavebních prací nesmí dojít k znepřístupnění el. zařízení.
5. Ohlášení jakéhokoliv poškození distribučního a sdělovacího zařízení v provozování ECD na telefonní číslo **800 22 55 77**.

**Kontakty správců zařízení:**

VN+NN

Regionální správa [redacted]

tel.: [redacted], email: [redacted]

**Pozor ! Vyjádření má platnost 12 měsíců tj. do 27.11.2016.**

Upozorňujeme na možnou polohovou odchylku uloženého vedení od výkresové dokumentace.



Do přiložené a námi orazítované dokumentace jsme **informativně** zakreslili:

- zeleně plně podzemní vedení NN
- zeleně čárkovaně nadzemní vedení NN
- fialově plně zrušené podzemní vedení

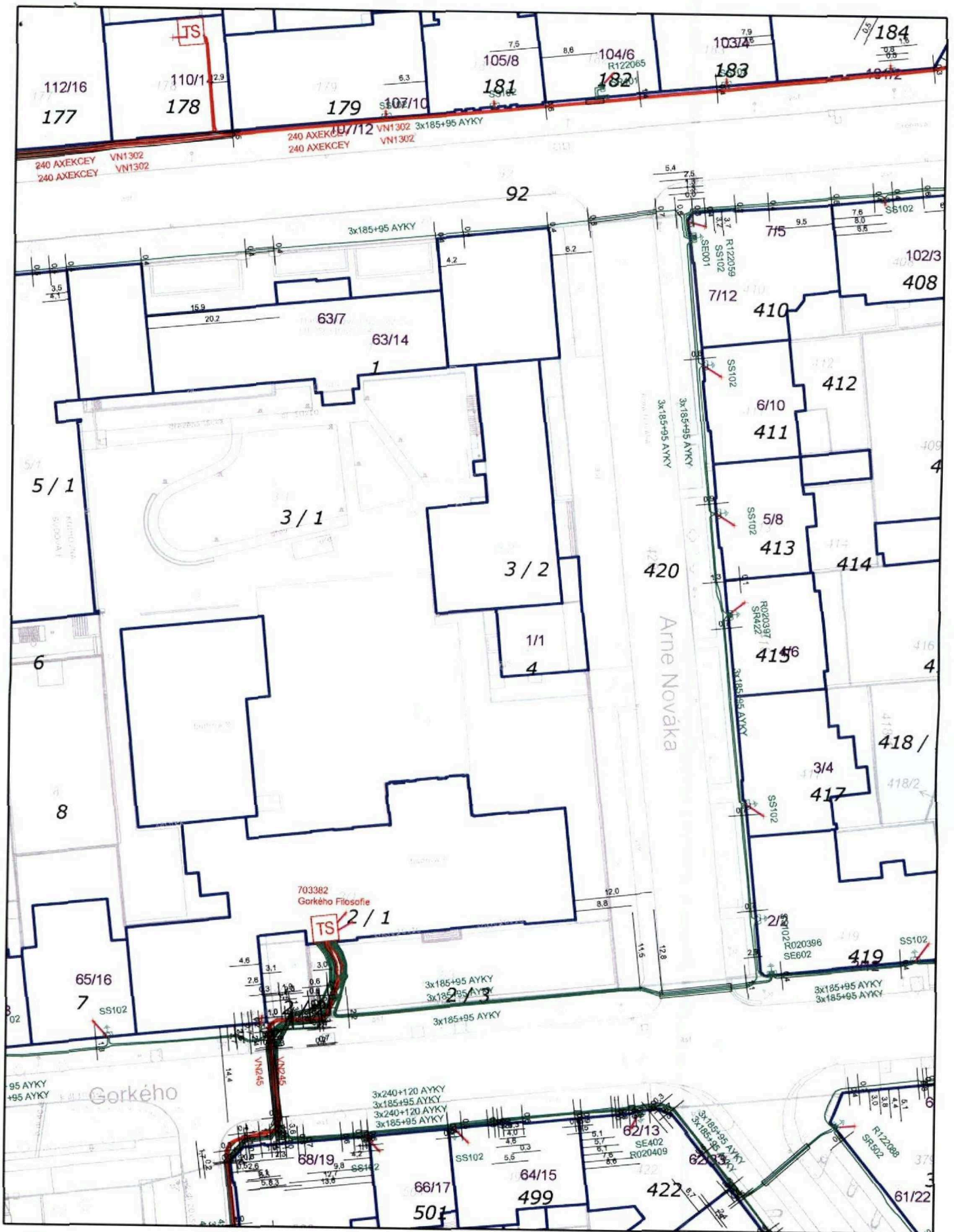
**Při vytýčení trasy zařízení i ke kontrole před záhozem a ke všem dalším jednáním s ECZR jako zástupcem ECD předložte toto vyjádření.**

S přátelským pozdravem

E.ON Servisní, s.r.o.

Příloha: Orazítkováná situace s informativním zákresem.





Datum : 27.11.2015

Strana : 1 / 1

Měřítko : 750

- Nadzemní vedení VVN 400 kV
- Nadzemní vedení VVN 220 kV
- Nadzemní vedení VVN 110 kV
- Podzemní vedení VVN 110 kV
- Nadzemní vedení VN

- Podzemní vedení VN
- Nadzemní vedení NN
- Podzemní vedení NN
- Pomocný propoj NN
- Zrušené kabelové vedení

- Nadzemní sdělovací vedení optické
- Podzemní sdělovací vedení optické
- Nadzemní sdělovací vedení metalické
- Podzemní sdělovací vedení metalické

**miracle**

**INTAR a.s.**  
**Katolický Josef, Ing.**  
**Bezručova 17a/81**  
**60200 Brno**  
**IČ: 25594443**

**Re: Vyjádření k existenci sítí**  
**No: MN/ 11122 /15/PEP Dne: 18.11.15**

Dle žádosti evid.č. 0000158289 ze dne 13.11.2015 doručené na naši adresu, jsme po porovnání přiložených informací zjistili, že přes zájmové území plánované stavby „MU-Rekonstrukce a dostavba historického areálu Filozofické fakulty, Arne Nováka , Brno“ **nevedou** naše mikrovlnné radioreléové spoje ani podzemní vedení.

S pozdravem

Miracle Network, spol. s r.o.  
Dubečská 67  
100 00, Praha 10

e-mail: [REDACTED]  
mobil: [REDACTED]



24 -11- 2015

IČ 25594443

**MINISTERSTVO OBRANY**  
**SEKCE EKONOMICKÁ A MAJETKOVÁ**  
**ODBOR OCHRANY ÚZEMNÍCH ZÁJMŮ**  
**A ŘÍZENÍ PROGRAMŮ NEMOVITÉ INFRASTRUKTURY**  
Svatoplukova 84, PSČ 615 00 Brno – Židenice, datová schránka hjyaavk

Sp.zn.: 62379/2015-8201-OÚZ-BR  
MOCR 18063-1/2015 - 6440

V Brně dne: 23. listopadu 2015  
Výtisk číslo: 1  
Počet listů: 2

INTAR a.s.  
Bezručova 17a

656 73 B r n o

**Věc: MU - Rekonstrukce a dostavba historického areálu Filozofické fakulty, Arne Nováka, Brno, k.ú. Veverí**

*Vaše značka: Ing. Josef Katolický  
(stavební řízení, realizace stavby)*

Ve smyslu § 175 zákona č.183/2006 Sb. o územním plánování a stavebním řádu (stavební zákon) a zákona č.222/1999 Sb. o zajišťování obrany České republiky v platných zněních a v souladu s rezortními předpisy (na teritoriu okresů Brno-město, Brno-venkov, Blansko, Břeclav, Hodonín, Kroměříž, Prostějov, Třebíč, Uherské Hradiště, Vyškov, Zlín, Znojmo a Bruntál, Frýdek-Místek, Jeseník, Karviná, Nový Jičín, Olomouc, Opava, Ostrava, Přerov, Šumperk, Vsetín) bylo provedeno vyhodnocení výše uvedené akce.

**Ministerstvo obrany**

jednající Oddělením ochrany územních zájmů Odboru ochrany územních zájmů a řízení programů nemovité infrastruktury Sekce ekonomické a majetkové, jako věcně a místně příslušným ve smyslu zákona č. 222/1999 Sb., jehož jménem jedná referentka územního plánování a stavebního řádu Oddělení ochrany územních zájmů Odboru ochrany územních zájmů a řízení programů nemovité infrastruktury Sekce ekonomické a majetkové Ministerstva obrany [REDAKCE] v souladu s Rozkazem ministra obrany č. 39/2011 Věstníku MO-Zabezpečení výkonu působnosti MO ve věcech územního plánování a stavebního řádu v platném znění,

**vydává závazné stanovisko:**

**Daná akce není v rozporu se zájmy Ministerstva obrany vymezenými dle § 175 zákona č.183/2006 Sb.**

**V řešené lokalitě dostavby a stavebních úprav stávajících budov v areálu Filozofické fakulty Masarykovy univerzity na ul. Arne Nováka, Gorkého, Grohova v k.ú. Veverí**

nevidujeme inženýrské sítě a podzemní telekomunikační vedení ve vlastnictví Ministerstva obrany.

**Souhlasíme s akcí tak, jak byla doložena v písemné a grafické dokumentaci.**

Závazné stanovisko Ministerstva obrany je platné 2 roky a musí být vyžadováno znovu, nebude-li během této doby stavba zahájena, nebo dojde-li ke změně v umístění, ve výšce nebo rozsahu stavby.

V další korespondenci, týkající se výše uvedené věci, uvádějte odkaz na Sp.zn.: 62379/2015-8201-OÚZ-BR tohoto závazného stanoviska Ministerstva obrany.

Kontaktní osoba: [REDAKCE], tel. [REDAKCE], fax. [REDAKCE]

**Adresa pro doručování:**

**Sekce ekonomická a majetková MO, Oddělení ochrany územních zájmů Brno,  
Svatoplukova 2687/84, PSČ 662 10 Brno**

**ISDS: SEM - OUZ Brno - Ministerstvo obrany, Tychonova 1, 160 01 Praha, hjaavk  
IČO: 60162694**





Datová schránka: kbrqit, INTAR a.s.  
Uživatel: [REDACTED]

## Dodaná zpráva - Detail zprávy

**Věc:** MU - Rekonstrukce a dostavba historického areálu Filozofické fakulty,  
Arne Nováka, Brno, k.ú. Veveří  
**ID zprávy:** 324280656  
**Typ zprávy:** Přečtená Datová zpráva  
**Datum a čas doručení:** 23. 11. 2015 v 15:09:06

---

**Odesílatel:** Ministerstvo obrany, Tychonova 221/1, 16000 Praha 6, CZ  
**ID schránky:** hjyaavk  
**Typ schránky:** OVM  
**Odesílající osoba:** Administrátor

---


**Zmocnění:** Nežadáno  
**Odstavec:** Nežadáno  
**Naše čís. jednací:** MOCR 18063-1/2015 - 6440  
**Naše spisová zn.:** MOCR 18063/2015 6440  
**Vaše čís. jednací:** Nežadáno  
**Vaše spisová zn.:** Nežadáno  
**K rukám:** Nežadáno  
**Do vlastních rukou:** Ne

---

### Přílohy:

2015\_62379.pdf (89,09 kB)

---



INTAR a.s.  
Ing. Josef Katolický  
Bezručova 17a  
602 00 Brno

V Brně, 11. prosince 2015

Vaše značka

Naše značka  
V-828/2015/MJ

Vyřizuje

Telefon

E-mail

**Vyjádření k akci: MU – Rekonstrukce a dostavba historického areálu Filosofické fakulty, Arne Nováka**

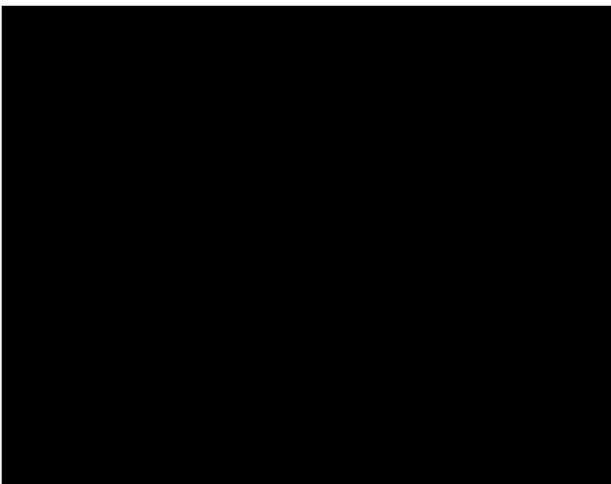
Na základě vámi zasláné dokumentace k výše uvedené stavbě, vám sdělujeme, že v daném prostoru se nenachází telekomunikační sítě a zařízení v naší správě.

S vydáním potřebných rozhodnutí a s realizací této stavby souhlasíme.

Toto vyjádření má platnost 1 (jeden) rok.

V případě jakýchkoliv dotazů nás můžete kontaktovat na výše uvedeném tel. čísle.

S pozdravem



**Od:** [REDACTED]

**Odesláno:** 16. listopadu 2015 6:27

**Komu:** [REDACTED]

**Předmět:** rekonstr. areálu a dostavba Filozofické fakulty Arne Nováka, Brno

**Vyjádření platí pouze k existenci sítí.**

**V oblasti, dle poskytnuté dokumentace nespravujeme žádné inženýrské sítě.**

**V uvedené oblasti nespravujeme žádnou z dotčených komunikací.**

S pozdravem [REDACTED]

[REDACTED]

tel: [REDACTED]

Správa a údržba silnic Jihomoravského kraje, příspěvková organizace kraje, Žerotínovo nám. 449/3, 601 82 Brno

Korespondeční adresa:

[REDACTED]

