

**ČESKÝ ÚŘAD ZEMĚMĚŘICKÝ A KATASTRÁLNÍ**  
ODBOR ŘÍZENÍ ÚZEMNÍCH ORGÁNŮ  
Pod sídlištěm 1800/9, 182 11 Praha 8

**Výzkumný ústav geodetický,  
topografický a kartografický, v. v. i.**  
Ústecká 98  
250 66 Zdiby

VÁŠ DOPIS ZNAČKY / ZE DNE  
/

NAŠE ZNAČKA  
ČÚZK-03935/2018-22

VYŘIZUJE / LINKA  
Ing. Podhůrská / ■■■

MÍSTO ODESLÁNÍ / DATUM  
Praha / 2018-04-19

**Objednávka č. 01 na poskytnutí plnění podle Smlouvy na rozšíření funkcionality a podporu softwarových aplikací pro obnovu katastrálního operátu, uzavřené dne 28. 12. 2017**

V souladu s článkem I., odstavcem 2, písmenem D smlouvy na rozšíření funkcionality a podporu softwarových aplikací pro obnovu katastrálního operátu, č. j. ČÚZK-14595/2017-22, uzavřené dne 28. 12. 2017, zasiláme objednávku na poskytnutí plnění podle přílohy této objednávky.

Cena plnění podle této objednávky činí 0 Kč bez DPH, to je 0 Kč s 21% DPH.

Plnění podle této objednávky požadujeme předat nejpozději do **24. dubna 2018**.

Ve všech náležitostech se smluvní vztah při plnění této objednávky řídí příslušnými ustanoveními Smlouvy.

Objednávka je vyhotovena ve dvou stejnopisech, z nichž jeden Vámi podepsaný žádáme vrátit.

Objednávku, v souladu se zákonem č. 340/2015 Sb. o zvláštních podmínkách účinnosti některých smluv, uveřejňování těchto smluv a o registru smluv (zákon o registru smluv), zveřejní objednatel, tj. Český úřad zeměměřický a katastrální.

Mgr. Martina Hercegová  
ředitelka odboru řízení územních orgánů

Objednávka byla přijata dne: 20. 4. 2018

Ing. Karel Raděj, CSc  
ředitel  
Výzkumný ústav geodetický,  
topografický a kartografický, v. v. i.

## Požadavek na úpravu SW

Číslo požadavku: **1/2018**

Název produktu SW: **MicroGEOS Nautil**

Priorita: 3

Datum vzniku: 2. 3. 2018

Kontaktní osoba: Ing. Jitka Podhůrská, Ing. Andrea Jančíková

Vyplní Zadavatel

**Požadavek:** (popis navrhované změny, důvod navrhované změny, dopad navrhované změny a důsledky jejího provedení, souvislosti)

### SD 59824

Požadujeme upravit funkčnost SW MicroGEOS Nautil podle dokumentu CR\_02\_MGNautil\_2017\_v7\_Generování\_přílohy\_4\_NSKN\_schváleno.docx.

Obsah dokumentu je vložen do této přílohy.

Vyplní Zadavatel

**Zprávu přijal:** Ing. Jana Zaoralová, Ph.D.

**Datum a čas:** 5. 3. 2018, v 8,00 hod.

Vyplní Dodavatel

**Analýza požadavku:** (výsledky analýzy provedení požadavku a dopadů na projekt, cenu, doporučené následující kroky apod.)

Celková časová náročnost požadavku je 0 CLD, a zahrnuje následující činnosti:

- Úprava XLTS šablony pro formátování reportu
- Režie spojená s úpravou instalace

**Termín:** 24. 4. 2018

**Cena:** 0,- Kč bez DPH, to je 0,- Kč s 21% DPH.

Vyplní Dodavatel

**Akceptace návrhu řešení, vyjádření zadavatele:**

Návrh řešení je akceptován.

**Schválil:** Ing. Pavel Doubek, Ing. Jitka Podhůrská, Ing. Andrea Jančíková,

**Datum:** 19. 4. 2018

Vyplní Zadavatel

<b>Žádost o změnu</b>	
<b>CR_02_MGNautil_2017_v7_Generování_přílohy_4_NSKN_schváleno.docx</b>	
Smlouva: ČÚZK-14595/2017-22	
Datum vyhotovení: 19. 3. 2018	Žadatel: Ing. Jitka Podhůrská
Téma změny: Generování přílohy protokolu o výsledku revize	
ServiceDesk: 59824	

## Požadavky na úpravu SW

### Požadavek

#### Generování přílohy protokolu o výsledku revize

Požadujeme rozšíření funkčnosti SW MicroGEOS Nautil (dále jen „MG Nautil“) o možnost generování přílohy 4 Návodu pro správu KN ve znění dodatku č. 1 tak, aby se automatizovaně vyplňovaly údaje o vlastnících a číslo LV, a aby bylo možné vygenerované přílohy dále editovat, např. prostředky MS Office.

## Stávající stav

V současnosti v systému MG Nautil není podpora pro revize údajů KN. Bude se jednat o zcela novou funkcionalitu.

## Koncepce řešení

Řešení navazuje na změnu řešenou v CR 01, která zavádí podporu pro zakreslení změn v SGI zjištěných při revizi a doplňuje databázovou a formulářovou podporu pro evidenci zjištěných změn.

Pro zjištěné změny se doplňuje generování přílohy č. [4]: Příloha protokolu o výsledku revize Návodu pro správu KN tak, že se budou automatizovaně doplňovat údaje o vlastnících a LV, a dále budou automatizovaně doplňovány údaje zadané o dané změně do DB.

Generování bude probíhat do některého z formátů, které lze otevřít a dále editovat prostředky MS Office.

## Analýza řešení

V rámci analýzy bylo pracováno s několika možnostmi generování přílohy 4 Návodu pro správu KN, zejména s ohledem na automatické doplnění maximálního množství údajů a možnost editace výstupů.

První variantou je přímý export přímo do formátu DOCX z prostředí MG Nautil, výhodou by byla dostupnost plnohodnotného formátování všech částí dokumentu, a automatické otevření pro další editaci přímo v prostředí MS Office. Problémem je nedostupnost API pro přímé vytvoření formátu DOCX pro prostředí, které používá MG Nautil.

Další analyzovanou variantou byla možnost načtení připravených dat z DB či vyexportovaného datového souboru přímo prostředky MS Office a další zpracování dat zde. Uvedená varianta naráží na informace o vlastnících, kde není předem znám jejich počet a není proto možné jednoznačně definovat strukturu načítaných dat.

Třetí analyzovaná varianta je kombinací prvních dvou a zahrnuje export připravených dat do formátu XML a jejich následné otevření pro editaci v MS Office. Formátování dokumentu je možné zajistit pomocí XLTS šablony, toto řešení odstraňuje problematická místa obou předchozích variant.

Poslední variantou je export do formátu HTML5 a následné otevření vygenerovaného souboru v MS Office pro další editaci. Výhodou této varianty je využití obdobných prostředků jako pro generování dalších reportů systému MG Nautil, nevýhodou pak omezení formátu HTML zejména v oblasti stránkování dokumentů.

## Návrh řešení

### Export přílohy č. 4 Návodu pro správu KN

Z analyzovaných variant byla pro export zvolena varianta č. 3, kdy připravená data o jednotlivých zjištěných případech budou z databáze MG Nautil exportována do XML souboru.

Bude vždy probíhat export všech nadefinovaných případů a budou řazeny dle jejich pořadových čísel.

Do instalace bude doplněna XLTS šablona, která zajistí formátování XML dokumentu po jeho načtení do prostředí MS Office, konkrétně do MS Word, řešení nepředpokládá další editaci výstupu v jiném produktu MS Office.

Po načtení je možné dokument dále upravovat a tisknout přímo v MS Word a též jako formát DOCX uložit, editovaný dokument již nebude zpět ukládán jako XML, ale další následné editace již budou probíhat přímo v MS Word.

### Příprava dat pro export

Před vlastním exportem je nutné do DB doplnit zjištěné informace o jednotlivých případech tak, aby byl export co nejkompletnější, a v prostředí MS Word byly doplňovány pouze údaje z jednání s vlastníky a z dalšího zpracování.

### Datová struktura přílohy č. 4 Návodu pro správu KN

- Číslo přílohy - pořadové číslo přílohy, bude přidělováno od 1 vzestupně podle toho, jak budou uživatelem jednotlivé případy vytvářeny.
- List vlastnictví - bude dle označené parcely/budovy načten automatizovaně z DB.
- Vlastník(ci) - budou dle označené parcely načteny automatizovaně z DB. V případě SJM bude uvedeno SJM Příjmení1 Jméno1 a Příjmení2 Jméno2, Adresa, případně Adresa2, tak jak je to uvedeno na LV. V buňce pro RČ se provede automatické zalomení dvou RČ,

díky rozměru buňky.

- Katastrální území - načteno z projektu.
- Obec - načtena z projektu.
- Zjištěný nesoulad - zadán uživatelem do DB při zadávání případu nesouladu, v grafickém okně při zadávání položka označena jako "Popis".
- Datum - datum založení nesouladu bude ukládáno automaticky, v dialogu nebude možné položku měnit.
- Záznamy katastrálního úřadu k nesouladům – uživateli bude umožněno označit libovolný počet z předdefinovaných variant. Varianta 1 "Nedoložit" bude pouze zaškrťovací, pro variantu 2 "Doložena" a 3 "Výzva" bude umožněn zápis vlastního textu.
- Seznámení vlastníka - dle informací z DB budou předvyplněna jména vlastníků, v případě SJM se uvede "Příjmení1 Jméno1 a Příjmení2 Jméno2", doplnění ověření totožnosti a případné odřádkování jmen manželů se předpokládá až v MS Word při editaci uživatelem.
- Další záznamy - možnost doplnění libovolného textu při editaci nesouladu prostředky MS Word.

### **Zadání nového nesouladu**

Pro zadání nesouladu bude v menu „Revize“ vytvořena nová funkce, kde se po označení parcelního čísla ve výkresu REV (k označení parcelní čísla bude uživatel vyzván ve stavovém řádku MS) zobrazí tabulka pro zadání údajů dle výše uvedené datové struktury, uživatel data vyplní a potvrzením tlačítka "Uložit" uloží do databáze. V případě nesouladu vázaného ke stavbě uživatel zatrhne ve formuláři přepínač, že se jedná o stavbu, to zajistí generování správných údajů do přílohy č. 4 Návodu pro správu KN.

Číslo nesouladu bude přiděleno automaticky a každý případ bude navázán na právě jednu parcelu nebo budovu (v DB bude vazba realizována přes ID parcely či přes ID budovy), tato parcela či budova bude identifikační a podle ní budou do přílohy č. 4 generovány údaje. Další parcely mohou být v rámci nesouladu uvedeny v položce „Popis“ editované uživatelem, pokud s nimi daný nesoulad souvisí. K jedné parcele může být navázáno nesouladů více.

Přidělené číslo nesouladu se automatizovaně umístí na kurzor myši a uživatel ho umístí do výkresu REV. Číslo bude mít stejné atributy, jako text pro záznam pro další řízení v menu pro kreslení prvků náčrtu (tj. text „ZPMZ,ZDŘ“) při obnově katastrálního operátu novým mapováním (font cs\_Working, barva 17, výška 2m ).

### **Editace nesouladu**

V menu „Revize“ bude vytvořena nová funkce, která po kliknutí na číslo nesouladu umožní otevření okna pro editaci zadaných údajů dle výše uvedené struktury a uložení opraveného do DB. Nebude umožněna editace parcelního čísla, ke kterému je nesoulad veden a pořadového čísla nesouladu.

Druhou možností editace nesouladů bude zobrazení okna se seznamem všech nesouladů s možností seřazení záznamů a označením jednoho nesouladu pro editaci. Pro vybraný nesoulad se následně otevře editační okno.

Při aktualizaci dat pomocí importu změnového VFK zůstanou již vytvořené nesoulady

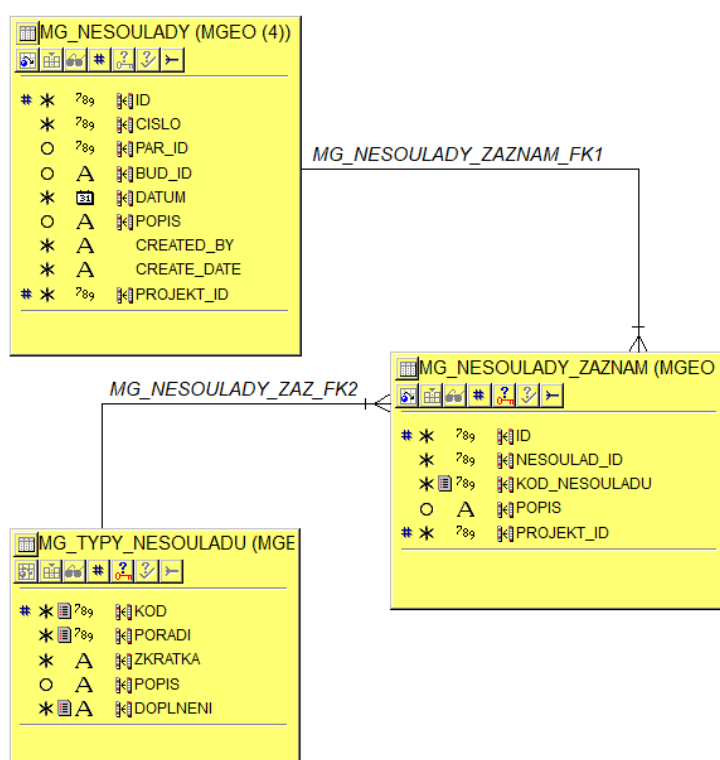
nezměněné. Pokud dojde k zániku parcely, na kterou byl nesoulad navázán, nesoulad zůstane existovat, v okně všech nesouladů bude dostupný, ale nebude se pro něj generovat příloha 4 Návodu pro správu KN.

### Smazání nesouladu

Poslední funkcí bude v menu „Revize“ funkce pro mazání nesouladů, která po označení čísla nesouladu ve výkresu zajistí jeho smazání ve výkresu i v databázi. Pozor, nesoulady nesmí být mazány nástroji MicroStation, tím dojde pouze ke smazání čísla nesouladu ve výkresu, ale ne v databázi. Po smazání čísla nesouladu bude možné dostat se k jeho editaci pouze přes seznam všech nesouladů.

### Struktura uložení nesouladů v databázi MGEO

Struktura uložení nesouladu do databáze MGEO je zobrazena na následujícím obrázku a dále jsou uvedeny struktury tabulek.



**Jméno:** MG\_NESOULADY**Alias:** MND

Entity impl. tabulkou:

**Popis:**

Tabulka obsahuje seznam protokolů o výsledku revize. Pořadové číslo přiřazuje grafický modul v okamžiku uložení záznamu. Při založení záznamu je naplněn povinně právě jeden ze sloupců PAR\_ID nebo BUD\_ID identifikací parcely/budovy. Na základě tohoto údaje se dohledává těleso a oprávnění. Sloupec POPIS obsahuje text vypsany v protokolu v oddílu Zjištěných změn údajů KN.

Sloupec:	Pov:	Typ:	Vel.:	Doména:	Popis:
ID	ANO	NUMBER	30.0	D-ID	Generované ID
CISLO	ANO	NUMBER	8	D-INTEGERS	Pořadové číslo protokolu
PAR_ID	NE	NUMBER	30.0	D-ID	Unikátní identifikátor parcely
BUD_ID	NE	VARCHAR2	30	D-ID	Unikátní identifikátor budovy
DATUM	ANO	DATE		D-DNEŠNÍ DATUM-DEFAULT	Datum
POPIS	NE	VARCHAR2	4000	D-POPIS-POZNÁMKA DLOUHÁ	Popis zjištěné změny
CREATED_BY	ANO	VARCHAR2	240		Uživatelské jméno
CREATE_DATE	ANO	VARCHAR2	240		Datum založení protokolu
PROJEKT_ID	ANO	NUMBER	30.0	D-ID	Identifikátor projektu

**Primární klíč:**  
MG\_NESOULADY\_PK

**Sloupec:**  
ID  
PROJEKT\_ID

**Unikátní klíče:**  
**Cizí klíče:**  
MG\_NESOULADY\_FK1

**Sloupec:**  
**Sloupec:**  
PROJEKT\_ID

na tab. MG\_PROJEKTY

**Jméno:** MG\_NESOULADY\_ZAZNAM**Alias:** MNM

Entity impl. tabulkou:

**Popis:**

Podřízená tabulka, obsahuje vybrané záznamy ke zjištěným nesouladům. Výběr nesouladů se provádí z číselníku typů nesouladů. Vybraný nesoulad je v protokolu o výsledku revize označen zatržítkem. Sloupec POPIS může obsahovat doplňující text, který bude vypisován pod příslušným záznamem.

Sloupec:	Pov:	Typ:	Vel.:	Doména:	Popis:
ID	ANO	NUMBER	30.0	D-ID	Generované ID
NESOULAD_ID	ANO	NUMBER	30.0	D-ID	ID nesouladu
KOD_NESOULADU	ANO	NUMBER	4	D-INTEGERS	Kód nesouladu
POPIS	NE	VARCHAR2	4000	D-POPIS-POZNÁMKA DLOUHÁ	Doplňující popis záznamu
PROJEKT_ID	ANO	NUMBER		D-ID	ID projektu

**Primární klíč:**  
MG\_NESOULADY\_ZAZ\_PK

**Sloupec:**  
ID  
PROJEKT\_ID

**Unikátní klíče:**  
MG\_NESOULADY\_ZAZNAM\_UK1

**Sloupec:**  
NESOULAD\_ID  
KOD\_NESOULADU  
PROJEKT\_ID

**Cizí klíče:**  
MG\_NESOULADY\_ZAZ\_FK2  
MG\_NESOULADY\_ZAZNAM\_FK1

**Sloupec:**  
KOD\_NESOULADU  
NESOULAD\_ID  
PROJEKT\_ID

na tab. MG\_TYPY\_NESOULADU  
na tab. MG\_NESOULADY

---

**Jméno:** MG\_TYPY\_NESOULADU**Alias:** MTNS

Entity impl. tabulkou:

**Popis:**

---

Číselník typů nesouladů. Definuje seznam záznamů katastrálního úřadu ke zjištěným nesouladům.

Sloupce:	Pov:	Typ:	Vel.:	Doména:	Popis:
KOD	ANO	NUMBER	4	D-INTEG4	Kód nesouladu
PORADI	ANO	NUMBER	4	D-INTEG4	Pořadí výpisu záznamu
ZKRATKA	ANO	VARCHAR2	16	D-ZKRATKA16	Zkratka
POPIS	NE	VARCHAR2	4000	D-POPIS-POZNÁMKA DLOUHÁ	Popis nesouladu
DOPLNENI doplňující popis	ANO	VARCHAR2	1	D-ANO NE	Určuje zda je povolen

<b>Primární klíč:</b>	<b>Sloupce:</b>
MG_TYPY_NESOULADU_PK	KOD

<b>Unikátní klíče:</b>	<b>Sloupce:</b>
MG_TYPY_NESOULADU_UK1	ZKRATKA

<b>Cizí klíče:</b>	<b>Sloupce:</b>
--------------------	-----------------

---

**Obsah číselníku MG\_TYPY\_NESOULADU****KOD;PORADI;ZKRATKA;POPIS;DOPLNENI**


---

```

1;1;'NEDOLOZIT';'Změna pro zápis do katastru nemovitostí nevyžaduje doložení listinou.';'N'
2;2;'DOLOZENA';'Změna byla doložena listinou, potřebnou pro zápis změny do katastru nemovitostí.';'A'
3;3;'VYZVA';'Vlastník byl vyzván k doložení listiny potřebné pro zápis změny do katastru nemovitostí v termínu do:';'A'

```

Následuje vložená ukázka přílohy, zde vložená ukázka je pouze ukázkou, závaznou šablonou je s ohledem na okraje dokumentu šablona v příloze P4\_NOKOP\_šablona.docx, která je přílohou tohoto CR.

Žlutě označené záznamy jsou generovány na základě číselníku MG\_TYPY\_NESOULADU v jednotné struktuře:

Zatrženo/Nezatrženo – řídí se tím, zda je záznam připojen nebo nepřipojen (zda byl v grafickém okně při ukládání zaškrtnut nebo ne).

Text z položky MG\_TYPY\_NESOULADU.POPIS zřetězen s textem (italic tučný) z MG\_NESOULADY\_ZAZNAM.POPIS (v dialogu v grafickém prostředí doplňkové pole u jednotlivých voleb).



**List vlastnictví č. 120****Vlastník (jiný oprávněný):**

Pořadí	Příjmení a jméno (název) Místo trvalého pobytu (sídlo)	Identifikátor (datum narození)	Podíl
1.	Novák Jan, Nad lesním divadlem 115/14, Braník, 14000 Praha 4	650456/1234	1/3
2.	Novák Jan, Nad lesním divadlem 115/14, Braník, 14000 Praha 4	390521/2345	1/3
3.	ABC s r.o., č. p. 1, 33033 Úlice	25596641	1/3

**Zjištěné změny údajů katastru nemovitostí podle § 43 odst. 8 vyhlášky č. 357/2013 Sb. o katastru nemovitostí (katastrální vyhláška)**

Při revizi katastru v katastrálním území **Úlice** obce **Úlice** byl zjištěn nesoulad údajů katastru se skutečným stavem: *[vložit obsah položky "Popis"]*

**Vyjádření nebo potvrzení orgánů veřejné moci ke zjištěným nesouladům****Záznamy katastrálního úřadu ke zjištěným nesouladům**

- Změna pro zápis do katastru nemovitostí nevyžaduje doložení listinou.
- Změna byla doložena listinou, potřebnou pro zápis změny do katastru nemovitostí: *[vložit obsah položky "Doložena" tučně pokud je zaškrtnuta a vyplněna].*
- Vlastník byl vyzván k doložení listiny potřebné pro zápis změny do katastru nemovitostí v termínu do: *[vložit obsah položky "Výzva" tučně, pokud je zaškrtnuta a vyplněna].*  
Upozornění!  
V případě, že vlastník ve stanovené lhůtě listinu katastrálnímu úřadu nepředloží, bude změna zapsána do záznamu pro další řízení. Informace o neodstraněném nesouladu bude zveřejněna na internetových stránkách Úřadu.

\*Změna bude zapsána v katastru nemovitostí.

(\* Nehodící se škrtněte)

**Vlastník (jiný oprávněný) byl seznámen s obsahem této přílohy protokolu o výsledku revize údajů katastru nemovitostí.**

Pořadí	Příjmení a jméno (název)	Průkaz totožnosti	Podpis	Dne
1.	Novák Jan			
2.	Novák Jan			
3.	ABC s r.o.			

Dne:

.....  
podpis oprávněné úřední osoby, popř. osoby,  
která byla pověřena sepsáním protokolu

**Další záznamy katastrálního úřadu ke zjištěným nesouladům**