

# KUPNÍ SMLOUVA

číslo prodávajícího: 035704/

číslo kupujícího: 2018020

uzavřená podle zákona č. 89/2012 Sb., občanského zákoníku  
(dále jen „smlouva“).

## Článek 1.

### Smluvní strany:

#### 1. Česká republika – Hasičský záchranný sbor Ústeckého kraje

se sídlem: Horova 1340/10  
400 01 Ústí nad Labem  
IČO: 708 86 300

Zastoupená: plk. Ing. Romanem Vyskočilem,  
ředitelem Hasičského záchranného sboru Ústeckého kraje

Bankovní spojení: Česká národní banka, pobočka Ústí nad Labem

Číslo účtu:

Tel. / Fax.:

(dále jen „kupující“)

a

#### 2. THT Polička, s.r.o.

se sídlem: Starohradská 316, 572 01 Polička  
zapsána ve veřejném rejstříku, vedeném Krajským soudem v Hradci  
Králové, oddíl C, vložka 2192

IČO: 46508147

DIČ: CZ46508147

Bankovní spojení: UniCredit Bank Czech Republic and Slovakia, a.s.

Číslo účtu:

Zastoupená: Ing. Stanislavem Cerveným, jednatelem společnosti

Tel. / email.:

(dále jen „prodávající“)

## Článek 2.

### Základní ustanovení

1. Tato smlouva se uzavírá na základě centrální smlouvy čj.: MV-94778-3/PO-PSM-2017, která byla uzavřena prodávajícím s centrálním zadavatelem.
2. Smluvní strany se v souladu s ustanovením § 2079 a násl. zákona č.89/2012 Sb., občanského zákoníku, (dále jen „ObčZ“) dohodly, že se rozsah a obsah vzájemných práv a povinností z této smlouvy vyplývajících a neupravených touto smlouvou bude řídit příslušnými ustanoveními ObčZ a dalšími právními předpisy ČR.
3. Smluvní strany prohlašují, že údaje uvedené v článku 1 této smlouvy a taktéž oprávnění k podnikání prodávajícího jsou v souladu s právní skutečností v době uzavření smlouvy. Smluvní strany se zavazují, že změny údajů uvedených v článku 1 této smlouvy oznámí písemně bez prodlení druhé smluvní straně.



### Článek 3. Předmět smlouvy

1. Předmětem této smlouvy je dodávka **2 ks cisternových automobilových stříkaček CAS 20 - SCANIA P 480 4x4 CP 31 pro Bitozeves** (dále jen „zboží“). Podrobný popis nabízeného zboží je přílohou č. 1 této smlouvy a je její nedílnou součástí.
2. Touto smlouvou se prodávající zavazuje dodat kupujícímu za podmínek v ní sjednaných zboží, specifikované v odst. 1 tohoto článku a převést na kupujícího vlastnické právo k němu.
3. Kupující se zavazuje zboží převzít a zaplatit za něj sjednanou kupní cenu.
4. Zboží (a veškeré jeho části) bude nové, nepoužité, nerepasované, certifikované, homologované, určené pro český trh, odpovídající kogentním právním předpisům ČR i EU a oborovým normám, zejména předpisům dopravního práva. Pro výrobu zboží je použit pouze nový, dosud nepoužitý automobilový podvozek, který není starší 18 měsíců před nabytí účinnosti této smlouvy a bude vyrobeno z prvotřídních materiálů a odpovídající současným parametrům a požadavkům nejvyšší kvality a pro účelovou nastavbu budou použity pouze nové a nepoužité součásti.
5. Součástí dodávky zboží je i předání dokladů (čl. 4. odst. 6 této smlouvy), které se ke zboží vztahují.
6. Proávající tímto prohlašuje, že zboží nemá právní vady ve smyslu § 1920 a násl., zákona č. 89/2012 Sb., občanský zákoník.

### Článek 4. Doba, místo a způsob předání zboží

1. Proávající je povinen dodat bezvadné zboží v místě plnění nejpozději do **11. 7. 2018**.
2. Proávající se zavazuje informovat kupujícího o termínu dodání zboží nejméně tři pracovní dny předem. Před touto dobou může prodávající dodat zboží jen po předchozím souhlasu kupujícího.
3. Místo plnění je uvedeno v následující tabulce:

Kupující	Místo plnění	Počet (ks)
<b>HZS Ústeckého kraje</b>	PS Ústí nad Labem – Všebořice, Masarykova 342/380, 400 10 Ústí nad Labem	<b>2</b>

Kontaktní osoba: mjr. Bc. Tomáš Štěpánek, tel.   
Osoba oprávněna k převzetí zboží: kpt. Ing. Radovan Hříbal, tel. 

4. Splněním dodávky se rozumí odevzdání a uvedení zboží do provozu v místě plnění, převzetí zboží oprávněnými osobami kupujícího a dodání všech dokladů nutných k jeho provozování podle právních předpisů a technických norem ČR.
5. Kupující při převzetí zboží provede kontrolu zejména:
  - a) dodané značky, typu, druhu,
  - b) zjevných jakostních vlastností a roku výroby,
  - c) zda nedošlo k poškození zboží při přepravě,
  - d) dodaných dokladů (dokumentace).
6. Proávající předá kupujícímu tyto doklady vztahující se ke zboží dle čl. 3. této smlouvy:

- a) základní technický popis, může být součástí návodu
  - b) osvědčení o registraci vozidla část II (technický průkaz) se zapsanými povinnými údaji,
  - c) rozhodnutí Ministerstva dopravy ČR o schválení technické způsobilosti typu samostatného technického celku vozidla,
  - d) osvědčení Ministerstva dopravy ČR o schválení technické způsobilosti typu samostatného technického celku vozidla,
  - e) návod k použití, obsluze a údržbě s ohledem na bezpečnost práce a ekologii (bude obsahovat zejména pokyny k jízdě, a obsluze účelové nástavby, provozní pokyny a pokyny k údržbě, pokyny seznam činností povoleny uživateli, pokyny k intervalům a rozsahu stanovených kontrol mezi servisními prohlídkami),
  - f) rozsah oprav a pokyny pro opravy, které je provozovatel oprávněn uskutečňovat sám s katalogem náhradních dílů, výkresovou dokumentaci,
  - g) servisní knížka a originální servisní dokumentace,
  - h) seznam vybavení včetně požárního příslušenství,
  - i) kontaktní údaje servisních míst,
  - j) kopii certifikátu vydaného autorizovanou osobou a dokladující splnění technických podmínek vyhlášky č. 35/2007 Sb., o technických podmínkách požární techniky, ve znění vyhlášky č. 53/2010 Sb.,
  - k) prohlášení výrobce podvozku, že při výrobě byly dodrženy veškeré jeho pokyny uvedené v manuálu pro nástavbáře a že byly dodrženy podmínky schválených výjimek z tohoto manuálu,
  - l) záruční list,
  - m) záruční listy, doklady a dokumentace k provozování příslušenství a vybavení,
  - n) předávací protokol.
7. Prodávající předá kupujícímu všechny nezbytné doklady a dokumenty požadované legislativou vztahující se ke zboží dle čl. 3. odst. 1 této smlouvy v českém jazyce. Přípustné jsou jen cizojazyčné doklady, dokumentace a texty (zejména návod), které budou opatřeny překladem do českého jazyka. Prodávající se zavazuje zajistit seznámení kupujícího s obsluhou zboží.
8. O předání a převzetí zboží bude mezi prodávajícím a kupujícím sepsán předávací protokol ve čtyřech vyhotoveních. V případě zjištěných zjevných vad zboží může kupující odmítnout jeho převzetí, což řádně i s důvody potvrdí na příslušném dokladu.
9. Prodávající umožní odborným osobám kupujícího, včetně zpracovatele technických podmínek, během výroby předmětu plnění této smlouvy, nejméně 2 inspekční prohlídky v jeho zařízeních k ověření správného postupu realizace předmětu plnění. Tyto osoby, jsou povinné oznámit termín inspekční prohlídky nejméně 3 pracovní dny předem.
10. Zástavba první CAS komunikačním zařízením s příslušenstvím bude provedena za přítomnosti kupujícího, který se způsobem řešení vyjádří písemný souhlas.
11. Při dodání zboží proběhne v místě plnění provozní zkouška, které budou přítomny osoby pověřené kupujícím.

## Článek 5.

### Kupní cena a platební podmínky

1. Kupní cena za zboží uvedené v čl. 3. odst. 1, této smlouvy je stanovena dohodou smluvních stran a činí celkem za **2ks cisternových automobilových stříkaček CAS 20 - SCANIA P 480 4x4 CP 31 včetně příslušenství:**

- Bez DPH 11.408.714,-Kč
- DPH 21 % 2.395.829,94Kč
- **Celkem vč. DPH 13.804.543,94Kč**

(slovy: třináctmilionů osmsetčtyřicet tisíc pětsetčtyřicet tři Kč devadesát čtyři hal.);

z toho za **1 ks CAS 20 - SCANIA P 480 4x4 CP 31 bez příslušenství**

- Bez DPH 4.979.130,- Kč
- DPH 21 % 1.045.617,30 Kč
- **Celkem vč. DPH 6.024.747,30 Kč**

(slovy: šestmilionůdvacetčtyřitisícdmsetčtyřicetsedm Kč třicet hal.);

**cena za příslušenství k 1 ks CAS 20 - SCANIA P 480 4x4 CP 31**

Cena za příslušenství (včetně kom. a HVZ) dle HZS krajů	Bez DPH (Kč)	DPH 21 % (Kč)	Celkem vč. DPH (Kč)
HZS ÚSTECKÉHO KRAJE	725 227,00	152 297,67	877 524,67

2. Tato sjednaná kupní cena je konečná a zahrnuje veškeré náklady spojené s dodávkou zboží (seznámení s obsluhou, clo, záruční a garanční prohlídky dle čl. 8. odst. 7 této smlouvy, atd.). V ceně jsou zahrnuty i veškeré náklady spojené s dopravou zboží na místo plnění a případná možná rizika (inflační, cenové či měnové vlivy apod.).
3. Cena bude zaplacená na základě faktury vystavené prodávajícím po převzetí kompletního zboží. Faktura (daňový doklad) v českém jazyce vystavena prodávajícím musí být v písemné (listinné) podobě a musí obsahovat náležitosti stanovené právními předpisy (včetně razítka a podpisu) dle zákona č. 235/2004 Sb., o dani z přidané hodnoty, ve znění pozdějších předpisů, evidenční číslo smlouvy a dále vyčíslení zvlášť ceny za zboží v Kč bez DPH, zvlášť DPH a celkovou cenu za zboží v Kč včetně DPH. Prodávající je povinen vystavit fakturu nejpozději do dvou pracovních dnů od předání zboží.
4. Cena za zboží v Kč včetně DPH se stanovuje připočtením sazby DPH platné v den fakturace dle platné legislativy v zemi kupujícího.
5. Smluvní strany se dohodly, že platba bude provedena v českých korunách (CZK) výhradně na účet prodávajícího uvedený v čl. 1. smlouvy. Uvedený účet prodávajícího musí být veden v registru plátců DPH.
6. Pokud prodávající nemá účet zřízený v peněžním ústavu na území České republiky, bankovní poplatky za zahraniční platbu jdou na vrub prodávajícího.
7. Fakturace po splnění požadovaných podmínek dodávky se uskuteční na adresu:  
Horova 1340/10, 400 01 Ústí nad Labem.
8. Prodávající je povinen přiložit k faktuře (daňovému dokladu) originál předávacího protokolu a seznam dodaného požárního příslušenství s naceněním za 1 kus včetně DPH.
9. Smluvní strany se dohodly na lhůtě splatnosti faktury v délce do třiceti kalendářních dnů ode dne doručení faktury na kontaktní adresu kupujícího. V případě pochybností se má za to, že dnem doručení se rozumí třetí pracovní den ode dne odeslání faktury.
10. Kupní cena se považuje za uhrazenou okamžikem odepsání fakturované kupní ceny z bankovního účtu kupujícího. Pokud kupující uplatní nárok na odstranění vady zboží ve lhůtě splatnosti faktury, není kupující povinen až do odstranění vady uhradit cenu zboží. Okamžikem odstranění vady zboží začne běžet nová lhůta splatnosti faktury v délce do třiceti kalendářních dnů.
11. Kupující nebude poskytovat prodávajícímu jakékoliv zálohy na úhradu ceny zboží nebo jeho části a prodávající prohlašuje, že žádnou zálohovou platbu nepožaduje a požadovat nebude.
12. Kupující je oprávněn před uplynutím lhůty splatnosti faktury vrátit bez zaplacení fakturu, která neobsahuje náležitosti stanovené touto smlouvou nebo budou-li tyto údaje uvedeny chybně. Prodávající je povinen podle povahy nesprávnosti fakturu opravit nebo nově

vyhotovit. V takovém případě není kupující v prodlení se zaplacením ceny zboží. Okamžikem doručení náležitě doplněné či opravené faktury začne běžet nová lhůta splatnosti faktury v délce do třiceti kalendářních dnů.


#### **Článek 6.**

##### **Vlastnické právo ke zboží a nebezpečí škody na zboží**

1. Kupující nabývá vlastnické právo ke zboží okamžikem jeho převzetí od prodávajícího.
2. Nebezpečí škody na zboží přechází na kupujícího okamžikem převzetí zboží od prodávajícího v místě plnění.

#### **Článek 7.**

##### **Záruka a vady zboží**

1. Prodávající odpovídá za to, že dodané zboží má vlastnosti uvedené v technické dokumentaci a z hlediska bezpečnosti provozu odpovídá platným předpisům ČR, EU a technickým normám.
2. Záruční doba začíná běžet dnem předání zboží kupujícímu. Záruční doba neběží po dobu, po kterou kupující nemůže užívat zboží pro jeho vady, za které odpovídá prodávající.
3. Záruční doba na podvozek se stanovuje na **36** měsíců bez ohledu na ujeté kilometry.
4. Záruční doba na nástavbu se stanovuje **36** měsíců.
5. Záruční doba na neprorezavění karoserie činí **60** měsíců od splnění dodávky.
6. Záruční doba na všechny položky vybavení včetně požárního příslušenství je **24** měsíců.
7. Veškeré vady zboží je kupující povinen uplatnit u prodávajícího bez zbytečného odkladu poté, kdy vadu zjistil, a to formou písemného oznámení o vadě nebo emailem na adresu . Na ohlášení vad je prodávající povinen odpovědět do dvou pracovních dnů ode dne doručení. Pokud tak neučiní, má se za to, že souhlasí s termínem odstranění vad uvedených v ohlášení. V případě, že kupující nesdělí při vytknutí vady či vad zboží v rámci záruční doby prodávajícímu jiný požadavek, je prodávající povinen vytkané vady ve lhůtě do 15 dnů vlastním nákladem odstranit, nedohodnou-li se smluvní strany v reklamačním protokolu jinak. Bude-li pro prodávajícího technicky proveditelné a nikoliv nepřiměřeně zatěžující je povinen provést odstranění vady v místě určeném kupujícím.
8. Další nároky kupujícího plynoucí mu z titulu vad zboží z obecně závazných právních předpisů tím nejsou dotčeny.
9. Prodávající prohlašuje, že je jediným garantem plnění této smlouvy a na jeho vrub budou řešeny veškeré záruky.
10. Veškeré náklady kupujícího související s opravou vad, na které se prokazatelně vztahuje záruka, budou hrazeny prodávajícím.

#### **Článek 8.**

##### **Záruční servis**

1. Prodávající se zavazuje zajistit záruční servisní služby na dodané zboží u kupujícího, bude-li to pro prodávajícího technicky proveditelné a nikoliv nepřiměřeně zatěžující, příp. ve výrobním závodě či v servisních organizacích se smluvním závazkem na provádění servisních prací. Prodávající ručí za kvalitu a termínový průběh servisních služeb, ať jsou poskytovány výrobním závodem nebo smluvním partnerem.
2. Seznam organizací poskytujících servis podle této smlouvy je uveden v příloze č. 2 této smlouvy.

3. Prodávající se zavazuje k zajištění záručního servisu zboží dle dohody přímo u kupujícího mobilní servisní službou nebo ve výrobních prostorách u prodávajícího na základě písemného, telefonického, faxového, popř. emailového oznámení kupujícího. Servisní skupina vyjede k odstranění vážné poruchy do 24 hodin po písemném nahlášení závady. Vážná porucha je definována jako porucha znemožňující bezpečné použití zboží. Porucha bude odstraněna nejpozději do 10 pracovních dnů od převzetí zboží k odstranění vad, nedohodnou-li se smluvní strany v reklamačním protokolu jinak.
4. Prodávající se zavazuje, po dobu záruky, uvedené v čl. 7. této smlouvy, provádět drobné opravy přímo u kupujícího.
5. Prodávající se zavazuje na žádost kupujícího po dobu záruky povolit autorizované osobě (nebo způsobilé fyzické osobě) určené kupujícím, provádění záručních prohlídek a po jejím skončení povolit této osobě provádění revizí a oprav zboží. Této osobě prodávající poskytne náhradní díly (v ceně obvyklé v místě prodávajícího), přičemž je oprávněn ji přiměřeně kontrolovat. Kupující se zavazuje, že autorizovaná osoba bude souhlasit s kontrolou prodávajícím. V případě, že prodávající disponuje servisním místem pro provádění servisních prací na území České republiky, může určení autorizované osoby podle tohoto bodu smlouvy kupujícím po dobu záruky vyloučit. **V případě, že dojde k tomuto vyloučení, jdou náklady za dopravu do a z tohoto servisního místa, na vrub prodávajícího.**
6. Uznané reklamace, které nemohou být odstraněny opravou, budou řešeny výměnným způsobem vadného dílu za díl nový na náklady prodávajícího.
7. Prodávající se zavazuje, během záruční doby, **zajistit veškeré záruční, garanční prohlídky, pravidelné servisní kontroly stanovené výrobcem** (včetně revizí a úkonů majících vliv na uznání záruky) podvozku, nástavby a požárního příslušenství na své náklady **(včetně nákladů na dopravu do a ze servisního místa dle bodu 5 tohoto článku).**
8. Prodávající se zavazuje dodávat kupujícímu náhradní díly na zboží po dobu 10 let ode dne ukončení výroby daného typu.
9. Prodávající opravňuje proškolené pracovníky kupujícího k provádění oprav, jako jsou:
  - a) výměna poškozených dílů,
  - b) drobné opravy laku.

#### **Článek 9. Povinnost mlčenlivosti**

1. Prodávající se zavazuje zachovávat ve vztahu ke třetím osobám mlčenlivost o informacích, které při plnění této smlouvy získá od kupujícího či jeho zaměstnancích a spolupracovnících a nesmí je zpřístupnit bez písemného souhlasu kupujícího žádné třetí osobě ani je použít v rozporu s účelem této smlouvy, ledaže se jedná:
  - a) informace, které jsou veřejně přístupné, nebo
  - b) případ, kdy je zpřístupnění informace vyžadováno zákonem nebo závazným rozhodnutím oprávněného orgánu.
2. Prodávající je povinen zavázat povinností mlčenlivosti podle odstavce 1 tohoto článku všechny osoby, které se budou podílet na dodání zboží kupujícímu dle této smlouvy.
3. Za porušení povinnosti mlčenlivosti osobami, které se budou podílet na dodání zboží dle této smlouvy, odpovídá prodávající, jako by povinnost porušil sám.
4. Povinnost mlčenlivosti trvá i po skončení účinnosti této smlouvy.
5. Veškerá komunikace mezi smluvními stranami bude probíhat prostřednictvím osob oprávněných jednat jménem smluvních stran, kontaktních osob, popř. jimi pověřených pracovníků.

## **Článek 10.** **Smluvní pokuty a odstoupení od smlouvy**

1. V případě nedodržení termínu dodání a předání zboží podle čl. 4. odst. 1 této smlouvy ze strany prodávajícího, v případě nepřevzetí zboží ze strany kupujícího z důvodů vad zboží nebo v případě prodlení prodávajícího s odstraněním vad zboží (dle čl. 7. odst. 7 nebo čl. 8. odst. 3) je prodávající povinen uhradit kupujícímu smluvní pokutu ve výši 0,1 % z celkové ceny zboží vč. DPH za každý, byť i započatý kalendářní den prodlení.
2. Jestliže prodávající poruší jakoukoli povinnost podle čl. 9. této smlouvy a nezajistí dodávky náhradních dílů dle čl. 8. odst. 8 smlouvy, zavazuje se prodávající uhradit kupujícímu smluvní pokutu ve výši 50 000,- Kč (slovy: padesáttisíc korun českých) za každé jednotlivé porušení povinnosti.
3. Při nedodržení termínu splatnosti řádně vystavené faktury – daňového dokladu kupujícím je prodávající oprávněn požadovat po kupujícím úhradu úroku z prodlení z dlužné částky. Výše úroku z prodlení odpovídá ročně výši repo sazby stanovené Českou národní bankou pro první den kalendářního pololetí, v němž došlo k prodlení, zvýšené o 8 procentních bodů.
4. Smluvní pokuta a úrok z prodlení jsou splatné do čtrnácti kalendářních dnů ode dne jejich uplatnění.
5. Zaplacením smluvní pokuty a úroku z prodlení není dotčen nárok smluvních stran na náhradu škody nebo odškodnění v plné výši ani povinnost prodávajícího řádně dodat zboží.
6. Za podstatné porušení dílčí smlouvy prodávajícím, které zakládá právo kupujícího na odstoupení od dílčí smlouvy, se považuje zejména:
  - a) prodlení prodávajícího s dodáním zboží o více než sedm kalendářních dnů,
  - b) prodlení při odstranění vad zboží ve lhůtě stanovené podle čl. 7. odst. 7 a čl. 8. odst. 3 smlouvy o více než sedm kalendářních dnů,
  - c) porušení jakékoli povinnosti prodávajícího podle čl. IX. smlouvy,
  - d) postup prodávajícího při dodání zboží v rozporu s pokyny kupujícího.
7. Kupující je dále oprávněn od smlouvy odstoupit v případě, že:
  - a) vůči majetku prodávajícího probíhá insolvenční řízení, v němž bylo vydáno rozhodnutí o úpadku, pokud to právní předpisy umožňují,
  - b) insolvenční návrh na prodávajícího byl zamítnut proto, že majetek prodávajícího nepostačuje k úhradě nákladů insolvenčního řízení,
  - c) prodávající vstoupí do likvidace,
  - d) uvedený účet v čl. 1 smlouvy není veden v registru plátců DPH.
8. Prodávající je oprávněn od smlouvy odstoupit v případě, že:
  - a) kupující bude v prodlení s úhradou svých peněžitých závazků vyplývajících ze smlouvy po dobu delší než šedesát kalendářních dnů,
  - b) pokud kupující nezajistí podmínky pro řádné předání plnění a tuto skutečnost po upozornění nenapraví ani v přiměřené lhůtě.
9. Účinky každého odstoupení od smlouvy nastávají okamžikem doručení písemného projevu vůle odstoupit od této smlouvy druhé smluvní straně. Odstoupení od smlouvy se nedotýká zejména nároku na náhradu škody, smluvní pokuty a povinnosti mlčenlivosti.

## **Článek 11.** **Ostatní ujednání**

1. Smluvní strany jsou povinny bez zbytečného odkladu oznámit druhé smluvní straně změnu údajů uvedených v čl. 1 této smlouvy.

Kontaktní osobou zástupce kupujícího je: mjr. Bc. Tomáš Štěpánek, tel:



Kontaktní osobou prodávajícího je: Martin Baláš, tel.:



2. Prodávající není bez předchozího písemného souhlasu kupujícího oprávněn postoupit práva a povinnosti z jednotlivých smluv na třetí osobu.
3. Prodávající je ve smyslu ustanovení § 2 písm. e) zákona č. 320/2001 Sb., o finanční kontrole ve veřejné správě a o změně některých zákonů (zákon o finanční kontrole), osobou povinnou spolupůsobil při výkonu finanční kontroly prováděné v souvislosti s úhradou zboží nebo služeb z veřejných výdajů.
4. Prodávající je povinen archivovat originální vyhotovení smlouvy včetně jejích dodatků, originály účetních dokladů a dalších dokladů vztahujících se k realizaci předmětu této smlouvy po dobu 10 let od zániku této smlouvy. Po tuto dobu je prodávající povinen umožnit osobám oprávněným k výkonu kontroly projektu provést kontrolu dokladů souvisejících s plněním této smlouvy.
5. Prodávající je povinen upozornit kupujícího písemně na existující či hrozící střet zájmů bezodkladně poté, co střet zájmů vznikne nebo vyjde najevo, pokud prodávající i při vynaložení veškeré odborné péče nemohl střet zájmů zjistit před uzavřením této smlouvy.
6. Prodávající bez jakýchkoliv výhrad souhlasí se zveřejněním své identifikace a dalších údajů uvedených ve smlouvě včetně ceny zboží.

#### **Článek 12. Závěrečná ustanovení**

1. Tato smlouva nabývá, dle § 6 odst. 1 zákona č. 340/2015 Sb., o zvláštních podmínkách účinnosti některých smluv, uveřejňování těchto smluv a o registru smluv, ve znění pozdějších předpisů (dále jen „zákon o registru smluv“), účinnosti nejdříve dnem uveřejnění prostřednictvím registru smluv.
2. Vztahy touto smlouvou neupravené se řídí platným českým právním řádem zejména § 2079 a násl. zákona č. 89/2012 Sb., občanský zákoník a kogentními normami reglementující smluvní vztah a dopadající na jeho předmět.
3. V případě uzavření smlouvy ve dvojjazyčném znění je rozhodné znění v českém jazyce. Veškerá komunikace smluvních stran bude probíhat v českém jazyce.
4. Tuto smlouvu lze měnit, doplňovat či zrušit pouze dohodou smluvních stran, a to písemnými listinnými dodatky číslovanými vzestupnou řadou; jiná ujednání jsou neplatná.
5. Smluvní strany se zavazují, že veškeré spory vzniklé v souvislosti s realizací smlouvy budou řešeny smírnou cestou – dohodou. Nedojde-li k dohodě, bude spor projednán před příslušným českým soudem podle platného českého právního řádu.
6. Veškerá korespondence mezi smluvními stranami, včetně jejich prohlášení, je bez vlivu na sjednaný obsah práv a povinností smluvních stran dle této smlouvy, není-li ve smlouvě stanoveno jinak.
7. Tato smlouva je vyhotovena ve 4 (čtyřech) stejnopisech, z nichž 2 (dva) obdrží kupující, 1 (jeden) prodávající a 1 (jeden) centrální zadavatel.
8. Každá ze smluvních stran prohlašuje, že tuto smlouvu uzavírá svobodně a vážně, že považuje obsah této smlouvy za určitý a srozumitelný a že jsou jí známy veškeré skutečnosti, jež jsou pro uzavření této smlouvy rozhodující, na důkaz čehož připojují smluvní strany k této smlouvě své podpisy.
9. Prodávající bez jakýchkoliv výhrad souhlasí se zveřejněním své identifikace a dalších údajů uvedených ve smlouvě včetně ceny. Tato smlouva podléhá povinnosti uveřejnění

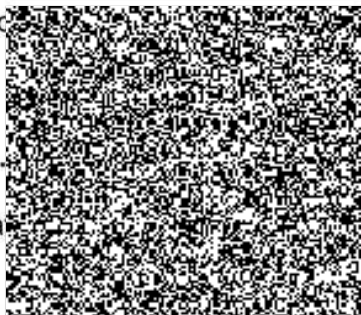


v registru smluv podle zákona o registru smluv, přičemž smluvní strany souhlasí s jejím uveřejněním v plném rozsahu. Uveřejnění této smlouvy v registru smluv zajistí kupující.

10. Tato smlouva obsahuje 9 stran a její nedílnou součástí jsou přílohy:  
Příloha č. 1 – Podrobný popis zboží – 25 stran  
Příloha č. 2 – Servisní střediska – 2 strany  
Příloha č. 3 – Seznam dodaného požárního příslušenství s naceněním – 7 stran

V Poličce dne .....1.2.-04.-2018

Za prodávajícího:



jednatel

s.r.o.

Ústí nad Labem dne .....1.2.-04.-2018...

Za kupujícího:



**plk. Ing. Roman Vyskočil**  
ředitel HZS Ústeckého kraje

Hasičský záchranný sbor  
Ústeckého kraje  
Horova 10  
400 01 Ústí nad Labem  
-31-

v pověření  
plk. Mgr. Martin Laníček

# Technická specifikace na vozidlo CAS 20 - SCANIA P 480 4x4 CP 31

CAS 20/4000/240 – S 2 T

Cisternová automobilová stříkačka pro příměstský provoz s označením „CAS 20/4000/240 – S 2 T“ podle TP-ST/01A-2011, část I, vydaných MV-ČR HZS ČR (dále jen „CAS“).

CAS splňuje požadavky stanovené vyhláškou č. 35/2007 Sb., o technických podmínkách požární techniky, ve znění vyhlášky č. 53/2010 Sb., s níže uvedeným upřesněním vybraných bodů.

CAS splňuje požadavky stanovené v technických podmínkách vydaných MV-GŘ HZS ČR pod číslem TP-ST/10A-2011, s níže uvedeným upřesněním vybraných bodů.

CAS splňuje technické podmínky stanovené:

- a) předpisy pro provoz vozidel na pozemních komunikacích v ČR a veškeré povinné údaje k provedení a vybavení CAS včetně výjimek, které jsou uvedeny v osvědčení o registraci vozidla část II (technický průkaz),
- b) vyhláškou č. 35/2007 Sb., o technických podmínkách požární techniky, ve znění vyhlášky č. 53/2010 Sb., a doložené při dodání CAS kopií certifikátu vydaného pro daný typ zásahového požárního automobilu autorizovanou osobou,
- c) vyhláškou č. 247/2001 Sb., o organizaci a činnosti jednotek požární ochrany ve znění pozdějších předpisů.

## 1. PODVOZEK

- dvounápravové šasi s přípojitelným pohonem přední nápravy a s průběžným rámem a uzávěrkou diferenciálu.

CAS není vybavena tachografem. CAS je vybavena omezovačem rychlosti, který je nastaven na největší konstrukční rychlost stanovenou výrobcem podvozkové části. Konstrukční rychlost CAS je 110 km/h.

### 1.1. KABINA OSÁDKY

Kabinou osádky se rozumí prostor určený pro přepravu celého požárního družstva včetně velitele a strojníka na první řadě sedadel.

CAS je v kabině osádky vybavena LED osvětlením. Osvětlení nad druhou řadou sedadel, lze ovládat samostatně z prostoru druhé řady sedadel a je možné jej přepínat z bílé na modrou případně zelenou barvu světla.

Kabina osádky je čtyřdveřová, jednoprostorová a nedělená a je vybavena:

- a) sedadly pro šest osob, a to ve dvou řadách, orientovanými po směru jízdy, sedadlo řidiče umožňuje podélné nastavení v plném rozsahu podle homologace (podélné nastavení sedadla není omezeno vnitřní zástavbou kabiny osádky), vzdálenost mezi opěradlem sedadla velitele (u pravých dveří) a interiérem kabiny osádky před sedadlem je 700 mm podle bodu 5.1.2.2.7 ČSN EN 1946-2 obrázek 9, a to i v případě, kdy je opěradlo vybavené dýchacím přístrojem,
- b) topením nezávislým na chodu motoru a jízdě.

Kabina osádky je v dosahu velitele (spolujezdce) vybavena místem pro bezpečné uložení dokumentace formátu A4. Dalšími úložnými prostory jsou:

- a) prostor pod druhou řadou sedadel přístupný shora, určený pro drobné požární příslušenství,

- b) prostor za sedadlem řidiče a za sedadlem spolujezdce se schránkami přístupnými zezadu,
- c) prostor ve střední horní části kabiny osádky, kde je umístěna úložná police přes celou šíři kabiny osádky přístupná zezadu a je uzpůsobena pro zavěšení páteřové desky,
- d) prostor v zadní části kabiny osádky nad dýchacími přístroji, kde je umístěná úložná police přes celou šíři kabiny osádky.

Veškeré požární příslušenství uložené v kabině osádky je zajištěno proti pohybu v případě náhlé změny polohy nebo rychlosti CAS.

Opěradla druhé řady sedadel jsou vybavena úchyty pro čtyři dýchací přístroje a pro tři tlakové láhve. Pátý úchyt pro dýchací přístroj je umístěn v opěradle sedadla velitele. Úchyt pro zbývající dýchací přístroj je umístěn v prostoru kabiny osádky. Úchyty pro dýchací přístroje a pro tlakové láhve jsou konstruovány pro tlakové láhve o objemu 6 až 6,9 litrů vložené v textilním obalu. Všechna sedadla jsou vybavena bezpečnostními pásy.

Kabina osádky je:

- a) vybavena šesti dobíjecími úchyty pro ruční svítílny typu LED v provedení ATEX, s dobou dobíjení nejvíce 90 minut, samostatně je jištěna vždy trojice dobíjecích úchytů, dobíjecí úchyty jsou součástí dodávky,
- b) upravena pro dodatečnou montáž šesti dobíjecích úchytů pro ruční radiostanice formou dvou vyvedených kabelů s napětím 12 V, samostatně je jištěna vždy trojice dobíjecích úchytů,
- c) v dosahu sedadla velitele vybavena dvěma samostatnými automobilovými zásuvkami CL s napětím 12 V a elektrickým proudem každé 8 A trvale napojenými na zdroj, dále dvěma zásuvkami USB s elektrickým proudem každé 2 A trvale napojenými na zdroj, dále jednou zásuvkou CL s napětím 12 V a elektrickým proudem 8 A a jednou USB zásuvkou s elektrickým proudem 2 A napojenými na zdroj po zapnutí spínací skříňky pootočením klíče do první polohy, pro možnost připojení záznamového zařízení,
- d) v dosahu sedadla velitele upravena formou vyvedeného kabelu pro dodatečnou montáž dobíjecího úchytu pro tablet. Pro napájení tabletu je určeno samostatně jištěné (5A) přípojné místo,
- e) vybavena autorádiem s handsfree Bluetooth,
- f) vybavena centrálním zamykáním se samostatným dálkovým ovládáním, které není součástí klíče,
- g) vybavena samostatným společným vypínačem pro možnost odpojení napájení vozidlové analogové radiostanice, vozidlového terminálu, tabletu a dobíjecích úchytů pro ruční svítílny, a přenosné radiostanice,
- h) vybavena klimatizací.

S ohledem na předpokládané nasazení CAS za všech klimatických podmínek jsou hlavní vnější zrcátka elektricky vyhřívána a elektricky nastavitelná.

Kabina osádky CAS je nad čelním oknem vybavena vnější sluneční clonou.

CAS je vybavena na každém držáku bočního zpětného zrcátka jedním LED pracovním světlem s intenzitou světelného toku 1000 lm, který osvětluje prostor podél boku CAS. Zapnutí pracovních světlometů je umožněno z místa řidiče, je nezávislé na zařazeném zpátečním rychlostním stupni a je řidiči opticky signalizováno sdělovačem žluté barvy.

## 1.2. MOTOR

Motor je naftový, vznětový, čtyřdobý, přeplňovaný s chlazením plnicího vzduchu, řadový,

vodou chlazený s přímým vstřikem paliva. Motor splňuje emisní normu EURO V. Výfukové potrubí od motoru CAS je za kabinou osádky vyvedeno nad účelovou nástavbu (s platnou homologací) a je ukončeno kolenem s vývodem doleva.

Typové označení	DC13 113
Počet válců	6
Čistý výkon motoru	353 kW/1 900 min <sup>-1</sup>

### 1.3. PŘEVODOVÉ ÚSTROJÍ

Podvozková část CAS je vybavena převodovkou s automatickým řazením rychlostních stupňů a s hydrodynamickým měničem, která umožňuje jízdu CAS mimo zpevněné komunikace, na sněhu a na blátě, při brodění apod., a u které nedochází k přerušení točivého momentu. Dále je vybavena hydrodynamickým retardérem, s ovládním v dosahu volantu a přes brzdový pedál.

Typ převodovky	GA866R
----------------	--------

### 1.4. NÁPRAVY

Šasi je dvounápravové s přípojitelným pohonem přední nápravy. Rozvor náprav je 4300 mm.

1.4.1. Přední náprava je řídicí s uzávěrkou osového diferenciálu zapínatelnou dle potřeby a je vybavena příčným torzním stabilizátorem.

1.4.2. Zadní náprava je vybavena uzávěrkou zapínatelnou dle potřeby a je vybavena příčným torzním stabilizátorem.

### 1.5. ŘÍZENÍ

Řízení je levostranné s monoblokovým servořízením. CAS je vybavena výškově a podélně nastavitelným volantem a výškově a podélně nastavitelnou pneumaticky odpruženou sedačkou řidiče. Odpružená sedačka umožňuje regulaci odpružení.

### 1.6. KOLA A PNEUMATIKY

1.6.1. Kola jsou disková, středěná na kulové plochy podložek matic diskových kol. Na přední nápravě je jednoduchá montáž. Na zadní nápravě je dvojité montáž.

1.6.2. Přední náprava CAS je osazena pneumatikami o rozměrech 385/65 R22,5, zadní náprava je osazena pneumatikami o rozměrech 315/80 R22,5. Veškeré pneumatiky jsou konstruovány pro provoz na blátě a sněhu a s výrobním označením „M+S“.

1.6.3. Plnohodnotné náhradní kolo s pneumatikou vhodnou pro přední nápravu, je k CAS dodáno samostatně (příbalem). CAS je přesto vybavena veškerým příslušenstvím potřebným pro výměnu kola a další povinnou výbavou motorových a přípojných vozidel stanovenou právním předpisem.

### 1.7. BRZDY

Bubnové brzdy na obou nápravách.

Automatické stavění brzdových klíčů na obou nápravách.

Zátěžový regulátor brzdného účinku.

Parkovací brzda na přední nápravě.

Parkovací brzda s kontrolní polohou.

Vozidlo je vybaveno protiblokovacím zařízením ABS.

## 1.8. PODVOZEK

1.8.1 Podélné nosníky rámu jsou zhotovené z profilu tvaru "U". Příčné výztuhy s profilem "U" jsou nýtované. Zadní příčník pro závěs je šroubovaný.

Přední část CAS v prostoru rámu podvozku je vybavena elektrickým lanovým navijákem podle ČSN EN 14492-1+A1 s tažnou silou ve vodorovné rovině 50 kN s úhlem náběhu  $\beta$  15°. Úchytný prvek lanového navijáku je opatřen kotvícím okem pro možnost upevnění háku lanového navijáku při práci s lanovou kladkou. Kotvící oko je dimenzováno na tažnou sílu, shodnou s tažnou silou lanového navijáku. Lanová kladka je součástí dodávky.

Lanový naviják je opatřen nepromokavým obalem. Před průjezdem klidnou vodou není nutno manipulovat s navijákem, ani odpojit jeho napájecí kabel. Konstrukce a materiál přední části a nárazníku CAS umožňuje umístění lafetové proudnice nebo asanační lišty. Lafetová proudnice ani asanační lišta není součástí dodávky a nejsou pro ně vytvořeny ani přípojné body.

CAS vykazuje zvýšenou odolnost proti účinkům sálavého tepla na rozvodech tlakového vzduchu, na elektrických vodičích a na rozvodu paliva v místech, kde tyto nejsou chráněny podvozkovou částí. Pro zvýšení odolnosti se použijí ochranné návleky nebo jiné ochranné prvky, které dlouhodobě odolávají teplotě 200°C a po dobu 15 minut odolávají teplotě 1000°C.

### 1.8.2. Závěsná zařízení.

Pomocný závěs na předním nárazníku pro vlečení a vyproštění.

CAS je v zadní části v prostoru rámu podvozku vybavena tažným zařízením s čepem o průměru 40 mm, určeným pro brzděný přívěs o hmotnosti 3500 kg. K napojení elektrického proudu pro přívěs je použita jedna zásuvka ABS 24V ISO 7638-1 a jedna zásuvka 15 PIN 24V ISO 12098, součástí dodávky je adaptér z 15 PIN 24V ISO 12098 na 2x7 PIN 24V hlavní N ISO 1185 a doplňková S ISO 3731. Tažné zařízení je umístěno v souladu s předpisem 94/20/ES. Příčník rámu s tažným zařízením je namontován tak, že svíslá osa čepu tažného zařízení je vně za zadním koncem karoserie účelové nástavby.

1.8.3. Nádrže provozních hmot. CAS je vybavena nádrží na palivo pro dojezd nejméně 500 km a je vyrobena z materiálu, který nepodléhá korozi, a to i bez antikorozní úpravy nátěrem. Nádrže na palivo a na čínidlo do paliva jsou umístěny mimo vnitřní prostor účelové nástavby.

Objem palivové nádrže	200 l
AdBlue	50 l

## 1.9. ELEKTRICKÉ PŘÍSLUŠENSTVÍ

Šasi mají napětí elektrického příslušenství 24 V.

Zdrojem napětí jsou dvě akumulátorové baterie 12 V/180 Ah. Akumulátorové baterie jsou v CAS uloženy tak, aby byly přístupné pro kontrolu a údržbu v rozsahu stanoveném výrobcem akumulátorové baterie, bez nutnosti demontovat baterie z CAS.

Po bocích vozidla jsou umístěna prosvětlená odrazová světla.

Zařazení zpětného převodového stupně je zvukově signalizováno.

Na zádi vozidla jsou v horní části umístěna přídatná koncová, brzdová a směrová světla.

V předním nárazníku jsou osazeny světlomety do mlhy.

CAS je vybavena zadními sdruženými svítilnami s koncovými, brzdovými a směrovými světly a nejsou parametry stanovené předpisy pro homologaci omezeny žádným ochranným či jiným prvkem. Brzdové světlo není kombinováno s jiným světelným zdrojem.

Pro osvětlení bezprostředního okolí účelové nástavby jsou na obou bocích umístěny vždy tři zdroje bílého neoslňujícího světla a na zádi CAS jeden zdroj bílého neoslňujícího světla, lze

je zapnout a vypnout z prostoru řidiče a z prostoru obsluhy požárního čerpadla. Všechny světelné zdroje jsou typu LED.

Zadní část účelové nástavby CAS je vybavena kamerou pro sledování prostoru za CAS z místa řidiče. Kamera je vyhřívaná, odolná proti prachu a vodě, s přísvitkem pro noční provoz a její zobrazovací část o velikosti 5“ je umístěna v zorném poli řidiče.

Vozidlo je vybaveno hlídačem napětí pro připojení přístrojů s trvalým odběrem proudu (převážně dobíječe ručních svítilen, dobíječe ručních radiostanic a pod.). Hlídač napětí zajišťuje automatické odpojení přístrojů při poklesu napětí a opětovné připojení přístrojů při normálním napětí.

Měnič napětí	24V/12V – 12 A – pro ruční dobíječe
Alternátor	28 V/150 A

### 1.10. SYSTÉM DOPLŇOVÁNÍ ENERGIÍ

CAS je vybavena zásuvkou 230 V se systémem inteligentního dobíjecího zařízení akumulátorových baterií sdruženou s přípojným místem pro doplňování tlakového vzduchu. Sdružená zásuvka je napojená na tlakovou soustavu vozidla a na systém inteligentního dobíjecího zařízení akumulátorových baterií s výkonem 18A. Systém je vybaven zařízením, které při připojení sdružené zásuvky zajistí oddělení dobíjení akumulátorových baterií od elektrické soustavy CAS, současně zajistí dodávku elektrického proudu pro funkčnost komunikačních prostředků a jiných přístrojů. Součástí sdružené zásuvky je proudový chránič. Sdružená zásuvka je umístěna u všech CAS na stejném místě v blízkosti nástupu řidiče. Součástí dodávky je příslušný protikus s délkou napojení 4 m, s ukončením rychlospojku pro vzduch a domovní zástrčkou 230 V. Sdružená zásuvka 230 V je kompatibilní se zástrčkou typu Rettbox Air 230 V.

### 1.11. VÝSTRAŽNÉ SVĚTELNÉ A ZVUKOVÉ ZAŘÍZENÍ

Zvláštní výstražné zařízení typu „rampa“, velikosti 3/5 šířky CAS je osazeno vzájemně synchronizovanými moduly - čtyřmi rohovými a šesti přímými směrem dopředu. Součástí zvláštního výstražného zařízení jsou dvě synchronizované svítlny (každá se šesti světelnými zdroji), které jsou umístěny na přední straně kabiny osádky a lze je v případě potřeby vypnout samostatným vypínačem.

Světelná část zvláštního výstražného zařízení v zadní části CAS je zabudována v rozích karosérie účelové nástavby. Všechny světelné části zvláštního výstražného zařízení vyzářují světlo modré barvy, jsou opatřeny LED zdroji světla a jsou provedeny pro dvě úrovně světelného toku – DEN/NOC homologace podle EHK 65 - TB2, resp. XB2. Ovládací prvky zvláštního výstražného zařízení jsou umístěny v dosahu strojníka a nejsou integrovány v mikrofonu. Spuštění, přepínání a vypnutí tónů je pro strojníka řešeno tlačítkem houkačky CAS, a je umožněno i samostatným tlačítkem v dosahu sedadla velitele. Reprodukce zvláštního výstražného zařízení je umístěn tak, aby jeho vyzářování nebylo zásadním způsobem omezeno konstrukčními prvky CAS, výbavou a příslušenstvím.

Oranžová blikající světla v provedení LED na zadní části účelové nástavby jsou soustředěna do jednoho celku vybaveného osmi světelnými zdroji a mají tyto módy – výstražné blikání, směřování vlevo, směřování vpravo. Ovládací prvky jsou umístěny v kabině osádky v dosahu řidiče.

### 1.12. KOMUNIKAČNÍ PROSTŘEDKY

Kabina osádky je vybavena vozidlovou analogovou radiostanicí, která splňuje parametry dle bodu 4 Přílohy č. 1 k vyhl. č. 69/2014 Sb., o technických podmínkách věcných prostředků požární ochrany, včetně tlačítkového mikrofonu umožňujícího uživatelsky zadat jednu sekvenci selektivní volby. Dále je vybavena digitálním terminálem, který splňuje parametry

dle §1, odst. 2, písm. a) vyhl. č. 69/2014 Sb., o technických podmínkách věcných prostředků požární ochrany, včetně montážní sady (verze s AVI.). Pro napájení každého z vozidlových komunikačních prostředků (analogové radiostanice a digitálního terminálu) je použit samostatný měnič napětí 24/12V se stálým výstupním proudem 12 A. Vozidlové komunikační prostředky jsou propojeny pomocí převodníku A/D s optickou signalizací funkce. Antény jsou k vozidlovým komunikačním prostředkům připojeny přes anténní filtr. Všechny výše uvedené komunikační prostředky tvoří funkční celek. Ovládací části vozidlových komunikačních prostředků jsou v kabině osádky umístěny v prostoru u předního okna tak, aby byly plně obsluhovatelny z místa velitele a částečně obsluhovatelny (uchopení mikrofonu a vedení komunikace, a to ve výjimečných případech) z místa strojníka. Způsob provedení zástavby kabiny osádky CAS komunikačními prostředky vychází z TP-ST/14B-2017 „Všeobecné technické podmínky zástavby komunikačních prostředků“, vydanými MV-GR HZS ČR a bude upřesněn před realizací zástavby do první CAS dle reálných podmínek v kabině osádky.

### Někteří odběratelé dodají pro zástavbu vybrané části komunikačních prostředků

– viz tabulka:

I/2S	Analogová Radiostanice S tlačítkovým mikrofonem	Měnič napětí	Anténní filtr	Analogová anténa	Digitální terminál	Montážní sada s AVI.	Převodník A/D
Středočeského kraje	Dodá dodavatel				odběratel dodá – digitální terminál TPM700 včetně montážní sady (verze s AVI.) a převodník A/D typu IFMK 2 v provedení s konektorem k radiostanici DM4600E		
Plzeňského kraje							
Karlovarského kraje							
Ústeckého kraje							
Pardubického kraje							
Jihomoravského kraje							
Olomouckého kraje							
Libereckého kraje	Dodá dodavatel						
Zlínského kraje							

## 2 NÁSTAVBA

Účelová nástavba není vybavena stupačkami ani jinými plochami nebo karosářskými prvky, které lze jako stupačku použít a je konstruována tak, aby veškeré požární příslušenství bylo možné vyjímat a vkládat ze země bez potřeby užití stupaček.

### 2.1. KAROSERIE

Konstrukce účelové nástavby je vyrobena z profilů ze slitiny lehkých kovů spojených technologií prizmatických šroubovaných spojů nebo svařování. Karoserie účelové nástavby může být doplněna karosářskými prvky z jiných lehkých materiálů s životností odpovídající životnosti CAS. Pomocný rám karoserie je upevněn k rámu vozidla pomocí kotevních patek. Karoserie je řešena tak, že její boční část tvoří úložné skříň, opatřené z obou boků vozidla uzavíracími roletkami ze slitiny lehkých kovů s průběžným madlem v celé šířce roletky. Další část karoserie tvoří zadní prostorná skříň pro čerpací zařízení opatřené nahoru výklopnými dveřmi. Podlaha skříně je zhotovena z hliníkového plechu. Spodek skříně čerpacího zařízení je zakapotován kryty.

Uzavírací roletky jsou z hliníkových profilů. Všechny roletky a dveře nástavby mají zámky, které se dají zajišťovat i odjišťovat stejným klíčem pro příslušné vozidlo.

Střechu karoserie nástavby tvoří ohrazená manipulační plošina, která je nad horní úroveň nádrže na vodu. Je z hliníkového plechu s neklouzavým povrchem. Horní plošina zároveň slouží pro uložení rozměrné požární výbavy. Žebřík pro výstup na horní pochůznou plochu

úcelové nástavby je umístěn na zadní straně účelové nástavby vpravo. Příčle a štěpiny žebříku vykazují torzní tuhost.

Prostor mezi kabinou osádky a karoserií účelové nástavby je na obou bocích CAS zakryt karosářskými prvky.

## 2.2. NÁDRŽE

Nádrž na hasivo tvoří nádrž na vodu a nádrž na pěnidlo, nádrže jsou vyrobeny ze sklolaminátu vyztuženého skelnými vlákny. Nádrž na pěnidlo je opatřena plnicím otvorem se záchytným prostorem o objemu 3 l pro zachycení nalévaného pěnidla. Je hranolovitého tvaru a na vozidle je uložena v lůžku a připevněna stahovacími třmeny.

### 2.2.1. Nádrž na vodu

Nádrž na vodu je vybavena příčnými a podélnými vlnolamy a v prostoru pochůzní plochy opatřena snadno přístupným průlezným a montážním otvorem o průměru 500 mm s odklopným víkem s rychlouzávěrem. Vedle průlezu je válcové těleso membránového ventilu, který zajišťuje odvodu vzduchu při činnosti čerpacího zařízení a odvod vody z nádrže pod vozidlo při jejím přeplnění. Ve spodní části nádrže je příruba DN 100 pro připojení sání čerpadla. Konstrukce zařízení pro plnění nádrže na vodu z vnějšího tlakového zdroje umožňuje samočinné a plynulé doplňování nádrže na vodu z vnějšího zdroje v závislosti na poklesu hladiny v nádrži na vodu.

Skutečný objem nádrže 4 000 l

### 2.2.2. Nádrž na pěnidlo

Nádrž na pěnidlo je včleněna do nádrže na vodu. Je opatřena plnicím otvorem na horní části nádrže s ochrannou obrubou pro rychlé plnění, membránovým odvodu vzduchu ventilem a přepadem. Ve spodní části nádrže je příruba pro napojení potrubí pěnidla k přiměšovacímu zařízení.

Skutečný objem nádrže 240 l

## 2.3. ČERPACÍ ZAŘÍZENÍ

V zadní skříni karoserie je namontováno požární čerpadlo THT PKA 2000-250 podle ČSN EN 1028-1 poháněné od motoru vozidla. Použité čerpadlo umožňuje zásah při použití nízkého nebo vysokého tlaku, popřípadě kombinovaný provoz. Proti přehřátí je čerpadlo vybaveno automatickým teplotním odlehčovacím ventilem. Čerpadlo je vybaveno automatickou vývěvou s možností ručního vypnutí. Požární čerpadlo s obslužným místem je umístěno v zadní skříni účelové nástavby s výškou ovladačů a ukazatelů hodnot nejvíce 1800 mm os země bez stupačky. Obslužné místo čerpacího zařízení je vybaveno komunikační jednotkou s mikrofonom a reproduktorem pro druhé ovládání vozidlového digitálního terminálu, která je připojena k převodníku A/D v kabině osádky CAS a je napájena z panelu ovládání čerpadla po zapnutí hlavního vypínače panelu.

Technické údaje	
jmenovitý průtok	2 000 l.min <sup>-1</sup>
jmenovitý tlak	1,0 MPa
jmenovitá sací výška	3 m
Vysokotlak	
jmenovitý průtok	250 l.min <sup>-1</sup>
při jmenovitém tlaku	4,0 MPa
Počet výtlaků se spojkou STORZ 75 a s víčkem	4
Počet výtlaků napojených na průtokový naviják	1



Počet napojení pro sání z volného zdroje s hrdlem 125 dle ČSN 38 9420 a s víčkem	1
(vyvedeno do zádi vozidla s možností sání z obou stran CAS)	
Počet napojení pro plnění nádrže vnějším tlakovým zdrojem se spojkou STORZ 75 a s víčkem	2

Ovládací panel obsahuje tyto kontrolní prvky:

- manovakuometr
- manometr nízkého tlaku
- manometr vysokého tlaku
- elektronický hladinoměr vody
- elektronický hladinoměr pěnídla
- otáčkoměr čerpadla
- počítadlo motohodin
- ovladač otáček motoru
- ovladač zapínání a vypínání pohonu čerpadla
- ovládací prvky přiměšování
- indikátor přehřátí motoru
- ostatní ovládací a kontrolní prvky

## 2.4. PŘIMĚŠOVACÍ ZAŘÍZENÍ

Přiměšovací zařízení sestává z proudového přiměšovače, regulační klapky, elektronické regulace a propojovacího potrubí. Pěnídlo je přiváděno do sání vodního čerpadla.

Elektronická regulace má plynule volitelný rozsah přiměšování se zobrazovaným rozlišením 0.1 %. Pro rychlou volbu umožňuje elektronická regulace uložení dvou zvolených hodnot procenta přimísení do paměti. Například 6% pro použití klasických proteinových a syntetických pěnídel a 1,2% pro použití pěnídel typu PYROCOOL. Nastavené procento přimísení je automaticky udržováno nezávisle na okamžitém tlaku a průtoku na výstupu z čerpadla a je zobrazováno na displeji elektronické jednotky.

Rozsah nastavitelného procenta přimísení	0 – 6%
Množství přísátého pěnídla	2 až 165 l.min <sup>-1</sup>

## 2.5. ZAŘÍZENÍ PRVOTNÍHO HASEBNÍHO ZÁSAHU

Zařízení prvotního zásahu je umístěno v pravé zadní části účelové nástavby, tvoří jej průtokový naviják s elektrickým pohonem pro zpětné navíjení, vysokotlaká hadice a proudnice. Naviják umožňuje nouzové ruční navíjení. Naviják je opatřen vodícími kladkami (rolnami) pro snadnou manipulaci s vysokotlakou hadicí. Vysokotlaká hadice má délku 60 m, hadice je v celé své délce tvarově stálá a plně průtočná. K hadici je připojena kombinovaná vysokotlaká proudnice podle ČSN EN 15182-4+A1, typ 3 (vysokotlaká proudnice s variabilním tvarem proudu při volitelném konstantním průtoku) proudnice je vybavena třmenovou ovládací pákou armatury.

Vysokotlaká proudnice je upevněna v držáku, který zachycuje případné úkapy. Držák je konstruován pro samovolný odtok vody pod účelovou nástavbu.

## 2.6. LAFETOVÁ PROUDNICE

CAS je opatřena odnímatelnou lafetovou proudnicí pro plný a roztráštěný proud se jmenovitým výkonem 2.000 l.min<sup>-1</sup>, délkou účinného dostřiku plným proudem 50 m a s nastavitelným průtokem od 800 do 2000 l.min<sup>-1</sup>. Lafetová proudnice je řešena jako odnímatelná s napojením na příslušný propojovací prvek umístěný na horní pochůzní ploše

účelové nástavby. Lafetová proudnice je konstruována současně jako přenosná, stativ (podstavce) pro přenosnou lafetovou proudnici je součástí dodávky.

## 2.7. OSVĚTLOVACÍ STOŽÁR

CAS je v prostoru mezi kabinou a účelovou nástavbou vybavena pneumaticky vysouvaným osvětlovacím stožárem o výšce 5 m od země se čtyřmi světly LED 24 V s celkovým světelným tokem 30.000 lm a krytím IP 44. Světla jsou orientována do jednoho směru. Naklápění světelných zdrojů podle vodorovné osy a otáčení osvětlovacího stožáru podle svislé osy v rozsahu 0 – 360° je možné pomocí dálkového ovládání s přípojným kabelem o délce 5 m. Dálkové ovládání je umístěno v prostoru požárního čerpadla. Osvětlovací stožár je vybaven funkcí samočinného složení do přepravní polohy, a to i po uvolnění parkovací brzdy. Napájení osvětlovacího stožáru je z elektrické soustavy CAS 24 V.

## 2.8. PROSTORY PRO PŘÍSLUŠENSTVÍ

Prostory pro příslušenství jsou zakryty roletkami z hliníkových lamel. Vnitřní osvětlení se automaticky rozsvítí po vytažení rolety. Pro jejich osvětlení je použito bílého neoslňujícího světelného zdroje typu osvětlovací lišty v provedení LED, s krytím IP 67 a umístěného na obou stranách úložného prostoru v místě poblíž vodící lišty roletky v celé výšce tohoto prostoru. Z důvodu mechanické odolnosti není přípustné řešení s využitím samostatných flexibilních LED pásků. Otevření skříně je signalizováno na přístrojovém panelu u řidiče. Police (příhrádky) pro příslušenství jsou provedeny z hliníkového plechu a umožňují variabilní umístění požární výbavy. Úchytňé a úložné prvky v prostorech pro uložení požárního příslušenství jsou provedeny z lehkého kovu nebo jiného materiálu s dlouhou životností a nepodléhajícího mikrobiálnímu rozkladu.

Úložné prostory pro požární příslušenství po stranách účelové nástavby mají vnitřní využitelnou hloubku 600 mm.

S ohledem na potřebu očisty a dekontaminace je karoserie společně s vnitřními částmi úložných prostor účelové nástavby vyrobena technologií lepení plechů ze slitiny lehkých kovů s rovným povrchem (kromě pochůzných částí, které jsou vyrobeny z profilovaných plechů).

Úložné prostory pro požární příslušenství v účelové nástavbě jsou upraveny pro samovolný odtok vody, úprava však omezuje vnikání vody z vnějšího okolí.

Přepravky a ukládací schránky, pokud nejsou upraveny proti vnikání vody, umístěné v úložném prostoru účelové nástavby pod čarou brodění, jsou upraveny pro samovolný odtok vody.

Všechny výsuvné, otočné a výklopné prvky, které přesahují při použití základní rozměry CAS v přepravním stavu, jsou opatřeny zepředu, zezadu a ze strany retro-reflexními prvky.

CAS je vybavena následujícími položkami požárního příslušenství. Požární příslušenství dodá dodavatel, s výjimkou položek požárního příslušenství označených: „dodá odběratel“.

- |  |         |
|--|---------|
| <input type="checkbox"/> alkoholová dezinfekce rukou 500 ml – dodá odběratel   | 1 ks,   |
| <input type="checkbox"/> brodicí kalhoty SUNIT 4 v obalu – dodá odběratel  | 2 ks,   |
| <input type="checkbox"/> cestářské koště   | 1 ks,   |
| <input type="checkbox"/> dalekohled binokulární, zvětšení 8x, průměr přední čočky 42 mm  | 1 ks,   |
| <input type="checkbox"/> deflektor 52 – dodá odběratel   | 1 ks,   |
| <input type="checkbox"/> detektory (DC-3H, skupinový dozimetr, zásahový dozimetr, detekční přístroj hořlavých plynů a par) ve třech přenosných obalech o rozměrech každého obalu 460x160x340 mm – dodá odběratel | 1 sada, |
| <input type="checkbox"/> dřevorubecká lopatka – dodá odběratel   | 1 ks,   |
| <input type="checkbox"/> dřevorubecký klín – dodá odběratel  | 2 ks,   |

- |                          |   |         |
|--------------------------|---|---------|
| <input type="checkbox"/> | dýchací přístroj – dodá odběratel   | 6 ks,   |
| <input type="checkbox"/> | džberová stříkačka v provedení na záda, objem vody 20 l, hmotnost prázdné 2,5 kg, včetně hadice o délce 1 m, proudnice a pěnotvorného nástavce  | 1 ks,   |
| <input type="checkbox"/> | ejektory ležatý   | 1 ks,   |
| <input type="checkbox"/> | elektrické kalové čerpadlo 400 V s výtlačným hrdlem 75, maximální průtok 1000 l a jmenovitý průtok 500 l/min při 0,15 MPa, maximální tlak 0,2 MPa, tvořící funkční celek s elektrocentrálou   | 1 ks,   |
| <input type="checkbox"/> | elektrocentrála 230/400 V, jmenovitý provozní výkon 4,5 kVA při napětí 400 V, 3 kVA při napětí 230 V a krytí IP 44 s měřičem izolačního stavu, osazená zásuvkami 1 x 230 V/10 A domovní, 2 x 230 V/16 A průmyslová a 1 x 400 V/16 A průmyslová, tvoří funkční celek s elektrickým kalovým čerpadlem | 1 ks,   |
| <input type="checkbox"/> | hadicový držák (vazák) v obalu  | 2 ks,   |
| <input type="checkbox"/> | hadicový můstek   | 2 ks,   |
| <input type="checkbox"/> | házečí pytlík Hiko o rozměrech 350x130 mm – dodá odběratel  | 2 ks,   |
| <input type="checkbox"/> | HVZ   | 1 sada, |
| <input type="checkbox"/> | hydrantový nástavec   | 1 ks,   |
| <input type="checkbox"/> | izolovaná požární hadice 52x20 m – dodá odběratel   | 10 ks,  |
| <input type="checkbox"/> | izolovaná požární hadice 75x20 m – dodá odběratel   | 6 ks,   |
| <input type="checkbox"/> | izolovaná požární hadice 75x5 m – dodá odběratel  | 2 ks,   |
| <input type="checkbox"/> | kanálová rychloupávka   | 1 ks,   |
| <input type="checkbox"/> | kbelík 10 l   | 1 ks,   |
| <input type="checkbox"/> | klíč k nadzemnímu hydrantu  | 1 ks,   |
| <input type="checkbox"/> | klíč k podzemnímu hydrantu  | 1 ks,   |
| <input type="checkbox"/> | klíč na hadice a armatury 75/52   | 4 ks,   |
| <input type="checkbox"/> | klíč na sací hadice   | 2 ks,   |
| <input type="checkbox"/> | kombinovaná proudnice 52 Protek 366 – dodá odběratel  | 3 ks,   |
| <input type="checkbox"/> | krumpáč ocelový kovaný, hmotnost (bez násady) 2,5 kg, s dřevěnou násadou o délce 1000 mm  | 2 ks,   |
| <input type="checkbox"/> | kužel dopravní skládací o rozměrech 350x350x60 mm – dodá odběratel  | 4 ks,   |
| <input type="checkbox"/> | lanová kladka k lanovému navijáku   | 1 ks,   |
| <input type="checkbox"/> | lékárnička velikost III v provedení batoh o rozměrech 650x500x350 mm – dodá odběratel   | 1 ks,   |
| <input type="checkbox"/> | lopata rovná ze slitiny hliníku, šířka 350 mm, tloušťka plechu 1,6 mm, s dřevěnou násadou o délce 1300 mm   | 1 ks,   |
| <input type="checkbox"/> | lopata špičatá ocelová, šířka 290 mm, tloušťka plechu 1,5 mm, s dřevěnou násadou o délce 1300 mm  | 2 ks,   |
| <input type="checkbox"/> | motorová kotoučová (rozbušovací) pila Husqvarna 760 Rescue – dodá odběratel   | 1 ks,   |
| <input type="checkbox"/> | motorová řetězová pila Husqvarna 372 XP – dodá odběratel  | 1 ks,   |
| <input type="checkbox"/> | motykosekera ocelová kovaná, hmotnost (bez násady) 1,2 kg, s dřevěnou násadou o délce 1100 mm   | 1 ks,   |
| <input type="checkbox"/> | nádoba na pohonné hmoty a oleje k motorové pile o objemu 5/3 l  | 2 ks,   |
| <input type="checkbox"/> | nádoba na pohonné hmoty o objemu 10 l   | 1 ks,   |
| <input type="checkbox"/> | nádoba na úkapy o objemu 18 l, s uzávěrem   | 1 ks,   |
| <input type="checkbox"/> | náhradní kotouč k MKP průměr 300 mm – dodá odběratel  | 2 ks,   |
| <input type="checkbox"/> | náhradní tlaková láhev k dýchacímu přístroji v ochranném obalu objemu 6 - 6,9 l – dodá odběratel  | 3 ks,   |
| <input type="checkbox"/> | nástroj na řezání skla Glas Master – dodá odběratel   | 1 ks,   |
| <input type="checkbox"/> | návleky proti prořezu Douglas 3 – dodá odběratel  | 1 ks,   |
| <input type="checkbox"/> | nízkoprůtažné lano typu A 30 m – dodá odběratel   | 2 ks,   |
| <input type="checkbox"/> | nízkoprůtažné lano typu A 60 m – dodá odběratel   | 1 ks,   |

- |                          |  |         |
|--------------------------|--|---------|
| <input type="checkbox"/> | objímka na izolovanou požární hadici 52 v obalu  | 4 ks,   |
| <input type="checkbox"/> | objímka na izolovanou požární hadici 75 v obalu  | 4 ks,   |
| <input type="checkbox"/> | odnímatelná lafetová proudnice   | 1 ks,   |
| <input type="checkbox"/> | ochranná deska vyprošťovací o rozměrech 500x900x10 mm – dodá odběratel   | 1 ks,   |
| <input type="checkbox"/> | pákové kleště štípací na tyče a svorníky, celková délka 600 mm, hmotnost 2,5 kg  | 1 ks,   |
| <input type="checkbox"/> | palice 5 kg  | 1 ks,   |
| <input type="checkbox"/> | papírové ručníky - - dodá odběratel  | 1 bal., |
| <input type="checkbox"/> | pěnotvorná proudnice na střední pěnu AWG M2 – dodá odběratel   | 1 ks,   |
| <input type="checkbox"/> | pěnotvorná proudnice na těžkou pěnu AWG S4 (P6) – dodá odběratel   | 1 ks,   |
| <input type="checkbox"/> | pěnotvorný nástavec na vysokotlakou proudnici  | 1 ks,   |
| <input type="checkbox"/> | plastový sud na sorbent, objem sudu 25 l   | 2 ks,   |
| <input type="checkbox"/> | plnicí souprava pneumatických vaků (hadice, uzavírací ventily, ovládací jednotka) v přenosném obalu o rozměrech 600 x 400 x 200 mm – dodá odběratel  | 1 ks,   |
| <input type="checkbox"/> | ploché páčidlo, délka 400 mm   | 1 ks,   |
| <input type="checkbox"/> | plovací vesta HIKO X-TREME PRO – dodá odběratel  | 2 ks,   |
| <input type="checkbox"/> | plovoucí čerpadlo, maximální průtok 1000 l, jmenovitý průtok 500 l/min při 0,15 MPa, maximální tlak 0,25 MPa, výtlak 75  | 1 ks,   |
| <input type="checkbox"/> | plynotěsný protichemický ochranný oděv v obalu o rozměrech 500x350x530 mm – dodá odběratel   | 4 ks,   |
| <input type="checkbox"/> | pneumatický zvedací vak plochý Sawa - Power lift o rozměrech 610x610x30 mm – dodá odběratel  | 3 ks,   |
| <input type="checkbox"/> | podklady pro VZ (registr NL, pomůcka pro VZ, mapy) v šanonu A4 – dodá odběratel  | 1 ks,   |
| <input type="checkbox"/> | požární sekera bourací   | 1 ks,   |
| <input type="checkbox"/> | požární světlomet akumulátorový v provedení LED, světelný tok 4500 lm, doba svícení 4,5 hodiny, napájecí napětí 12/24 V DC a 230 V AC, krytí IP 44, napájecí kabel 12/24 V DC, napájecí kabel 230 V AC | 2 ks,   |
| <input type="checkbox"/> | prodlužovací kabel 230 V, 25 m na navijáku, krytí IP 44  | 2 ks,   |
| <input type="checkbox"/> | prodlužovací kabel 400 V, 25 m na navijáku, krytí IP 44  | 1 ks,   |
| <input type="checkbox"/> | průtokový kartáč na mytí s hadicí 25x10 m  | 1 ks,   |
| <input type="checkbox"/> | přechod 110/75   | 1 ks,   |
| <input type="checkbox"/> | přechod 52/25  | 1 ks,   |
| <input type="checkbox"/> | přechod 75/52  | 4 ks,   |
| <input type="checkbox"/> | přenosné výstražné světlo oranžové barvy akumulátorové v provedení LED, v přenosném obalu po 6 ks s dobíjením  | 1 ks,   |
| <input type="checkbox"/> | přenosný hasicí přístroj CO <sub>2</sub> s hasící schopností 89B   | 2 ks,   |
| <input type="checkbox"/> | přenosný hasicí přístroj práškový s hasící schopností 34A a zároveň 183B   | 2 ks,   |
| <input type="checkbox"/> | přenosný kulový kohout 75  | 1 ks,   |
| <input type="checkbox"/> | přenosný přiměšovač  | 1 ks,   |
| <input type="checkbox"/> | přenosný záchranný a zásahový žebřík nastavovací Tauchman Profi - Al - HN3L – dodá odběratel   | 1 ks,   |
| <input type="checkbox"/> | přetlakový ventil  | 1 ks,   |
| <input type="checkbox"/> | přetlakový ventilátor, jmenovitý výkon 12 000 m <sup>3</sup> h <sup>-1</sup>   | 1 ks,   |
| <input type="checkbox"/> | příkrývka (deka) v obalu   | 1 ks,   |
| <input type="checkbox"/> | přílba k motorové řetězové pile Husqvarna Technical – dodá odběratel   | 1 ks,   |
| <input type="checkbox"/> | přílba pro práci na vodě Hiko Buckaroo – dodá odběratel  | 2 ks,   |
| <input type="checkbox"/> | příslušenství k motorové řetězové pile a k motorové kotoučové pile v pevném obalu o rozměrech 360x170x140 mm – dodá odběratel  | 1 ks,   |
| <input type="checkbox"/> | pytel polyetylenový objem 60 l – dodá odběratel  | 5 ks,   |
| <input type="checkbox"/> | rozdělovač 75 – 52/75/52   | 1 ks,   |

- |                          |  |         |
|--------------------------|--|---------|
| <input type="checkbox"/> | ruční svítilna provedení LED, ATEX, doba nabíjení akumulátoru 90 min   | 6 ks,   |
| <input type="checkbox"/> | ruční vyprošťovací nástroj Hooligan – dodá odběratel   | 1 ks,   |
| <input type="checkbox"/> | rukavice lékařské pro jednorázové použití nesterilní, 100 ks v balení, materiál nitril, podle ČSN EN 455   | 1 ks,   |
| <input type="checkbox"/> | rukavice proti tepelným rizikům do 600 °C  | 2 pár,  |
| <input type="checkbox"/> | sací hadice 110 x 2 m – dodá odběratel   | 5 ks,   |
| <input type="checkbox"/> | sací koš 110 – dodá odběratel  | 1 ks,   |
| <input type="checkbox"/> | sací nástavec na pěnídlo   | 1 ks,   |
| <input type="checkbox"/> | sada vakuových dlah na končetiny Ego Zlín – ES-30/W – dodá odběratel   | 1 ks,   |
| <input type="checkbox"/> | savice příměšovače   | 1 ks,   |
| <input type="checkbox"/> | sběrač 2x75  | 1 ks,   |
| <input type="checkbox"/> | sekera štípací   | 1 ks,   |
| <input type="checkbox"/> | skříňka s elektrotechnickými nástroji (podle TP – TS/07 – 2011)  | 1 ks,   |
| <input type="checkbox"/> | skříňka s nástroji (podle TP – TS/09 – 2016)   | 1 ks,   |
| <input type="checkbox"/> | souprava akumulátorového náradí v pevném obalu o rozměrech 620x410x150 mm – dodá odběratel   | 1 ks,   |
| <input type="checkbox"/> | souprava kominického náradí (kominický kartáč na řetězu o délce 10 m, kominický klíč, plechová lopatka) – dodá odběratel   | 1 sada, |
| <input type="checkbox"/> | souprava pro vnikání do uzavřených prostor v obalu o rozměrech 440x330x170 mm – dodá odběratel   | 1 ks,   |
| <input type="checkbox"/> | stativ k odnímatelné lafetové proudnici  | 1 ks,   |
| <input type="checkbox"/> | stativ pod dva přenosné akumulátorové požární světlomety   | 1 ks,   |
| <input type="checkbox"/> | suchý oblek do vody URSUIT HEAVY LIGHT PRO RESCUE včetně podobleku v obalu 550x370x330 – dodá odběratel  | 2 ks,   |
| <input type="checkbox"/> | tekuté mýdlo 500 ml – dodá odběratel   | 1 ks,   |
| <input type="checkbox"/> | termofólie 2x2 m uložená v batohu s lékárníčkou III – dodá odběratel   | 2 ks,   |
| <input type="checkbox"/> | termokamera v obalu o rozměrech 440 x 330 x 170 mm – dodá odběratel  | 1 ks,   |
| <input type="checkbox"/> | trhací hák s násadou ze slitiny lehkých kovů - délka 5 m podle ČSN 38 9552   | 1 ks,   |
| <input type="checkbox"/> | upínací popruh o délce 5 m s napínacím prostředkem – dodá odběratel  | 2 ks,   |
| <input type="checkbox"/> | vak na zesnulé – dodá odběratel  | 1 ks,   |
| <input type="checkbox"/> | vakuová celotělová dlaha Ego Zlín EM-10/7 v obalu o rozměrech 780x660x330 mm – dodá odběratel  | 1 ks,   |
| <input type="checkbox"/> | ventilové lano na vidlici  | 1 ks,   |
| <input type="checkbox"/> | vesta HASIČI – dodá odběratel  | 6 ks,   |
| <input type="checkbox"/> | vesty k označení hasičů – VZ a štáb – dodá odběratel   | 1 sada, |
| <input type="checkbox"/> | vyprošťovací deska o rozměrech 410x70x1840 mm s upevňovacími prvky – dodá odběratel  | 1 ks,   |
| <input type="checkbox"/> | vyprošťovací nůž (řezák) na bezpečnostní pásy  | 2 ks,   |
| <input type="checkbox"/> | vytyčovací páska - délka 500 m   | 1 ks,   |
| <input type="checkbox"/> | vyváděcí maska Dräger Parat C – dodá odběratel   | 4 ks,   |
| <input type="checkbox"/> | záchranná a evakuační nosítka vanového typu Spencer Shell o rozměrech 2150x650x210 mm nebo SKED Basic SK – 200 o rozměrech batohu ø 300 a délky 1000 mm – dodá odběratel | 1 ks,   |
| <input type="checkbox"/> | záchranný kyslíkový přístroj uložený v batohu s lékárníčkou III – dodá odběratel   | 1 ks,   |
| <input type="checkbox"/> | záchytné lano na vidlici   | 1 ks,   |
| <input type="checkbox"/> | základní vybavení CAS prostředky pro práci ve výškách – dodá odběratel   |         |
|                          | - chránička na lano  | 1 ks,   |
|                          | - karabiny se zámkem a pojistkou zámku s pevností 22 kN typu HMS   | 2 ks,   |
|                          | - karabiny se zámkem a pojistkou zámku s pevností 22 kN v podélném směru   | 10 ks,  |
|                          | - nůž s pevnou čepelí (nebo otevíratelný jednou rukou) a pouzdem   | 2 ks,   |

- ocelová kotvící smyčka 2 ks,
- slaňovací prostředek 2 ks,
- textilní popruh plochý (délka 3 m) o pevnosti 15 kN 4 ks,
- transportní vak na přenos materiálu 2 ks,
- záchranný postroj (trojúhelník) nebo záchranná smyčka 1 ks,
- zachycovací postroj 2 ks.
- zemní kolík k elektrocentrále 1 ks,
- zemní vodič na propojení elektrocentrály a zemního kolíku 1 ks.

Osm (8) CAS je vybaveno následujícími položkami hydraulického vyprošťovacího zařízení, které dodá dodavatel s výjimkou položek dodaných odběratelem.

- HVZ - hadice o délce 10 m k propojení nástroje s pohonnou jednotkou, hmotnost 6 kg, provedení tzv. jednohadicové 4 ks,
- HVZ - motorová pohonná jednotka pro současnou činnost dvou nástrojů v provedení bez navijáku, výkon motoru 2 kW, hmotnost 25 kg, využitelné množství hydraulického oleje 2,5 litru 2 ks,
- HVZ - prahová opěra LUKAS LRS-C – dodá odběratel 1 ks,
- HVZ - prahová opěra, zatížení 200 kN, hmotnost 15 kg 1 ks,
- HVZ - přímočarý teleskopický rozpínací nástroj - stojka, počet pístů 2, rozpínací síla 1. pístu 180 kN, rozpínací síla 2. pístu 80 kN, celková délka při plném vysunutí 1100 mm, celková délka v zasunutém stavu 550 mm, hmotnost 20 kg 2 ks,
- HVZ - rozpínací nástroj s čelistmi, rozpínací síla 250 kN, tažná síla 40 kN, roztažení 650 mm, hmotnost 20 kg 1 ks,
- HVZ - ruční pohonná jednotka s množstvím oleje pro přímočarý (teleskopický) rozpínací nástroj (stojka) včetně 10% rezervy oleje, hmotnost ruční pohonné jednotky bez hadice je 12 kg, součástí ruční pohonné jednotky je hadice dlouhá 2 m 1 ks,
- HVZ - sada řetězových úvazků, hmotnost 14 kg a délka 1,5 m 1 ks,
- HVZ - sada tažných přípojek, hmotnost 5 kg 1 ks,
- HVZ - stabilizační podpěry a klíny
  - o stupňovitý blok délka 650 mm a výška 250 mm, 2 ks,
  - o klín 4 ks,
  - o stabilizační vysunovací podpěra s upevňovacím popruhem, zasunutá 1250 a vysunutá 1800 mm 2 ks,
- HVZ - stříhací nástroj na pedály dvojčinný, roztažení čelistí je 40 mm, střížná síla 180 kN, hmotnost 5 kg 1 ks,
- HVZ - stříhací nástroj, schopnost stříhání podle kategorie H, schopnost stříhu tyčové oceli o průměru 39 mm, střížná síla 920 kN, hmotnost 20 kg s rozevřením čelistí podle výrobce 170 mm 1 ks,
- HVZ - zachycovač airbagů řidiče nákladního automobilu, 1 ks.
- HVZ - zachycovač airbagů řidiče osobního automobilu, hmotnost 2 kg 1 ks.

Souprava hydraulického vyprošťovacího zařízení je konstruována pro pracovní tlak 700 bar. Spojky hadic po spojení umožňují neomezené protáčení a tím je eliminováno jejich kroucení při práci s jednotlivými nástroji. Jednotlivé nástroje sady hydraulického vyprošťovacího zařízení jsou vybaveny pouze jednou rychlospojkou pro napojení hadic, jednotlivé nástroje jsou zcela funkční při použití motorové i ruční pohonné jednotky. Spojky nástrojů, pohonných jednotek a hadic jsou vybaveny samouzavíracím mechanismem bránícím úniku tlakové kapaliny a lze je spojovat a rozpojovat i při plném tlaku. Všechny části HVZ ve vozidle jsou navzájem plně kompatibilní.

b) Jedna (1) CAS pro HZS Olomouckého kraje je vybavena následujícími položkami hydraulického vyprošťovacího zařízení, které dodá dodavatel s výjimkou položek dodaných odběratelem.

- |   |       |
|---|-------|
| <input type="checkbox"/> HVZ - hadice - Lukas, 20 m na navijáku – dodá odběratel  | 2 ks, |
| <input type="checkbox"/> HVZ - motorová pohonná jednotka Lukas GS 6R -- dodá odběratel  | 1 ks, |
| <input type="checkbox"/> HVZ - prahová opěra LUKAS LRS-C – dodá odběratel   | 2 ks, |
| <input type="checkbox"/> HVZ - přímočarý teleskopický rozpínací nástroj - Lukas - LTR 12/875 – dodá odběratel   | 1 ks, |
| <input type="checkbox"/> HVZ - rozpínací nástroj s čelistmi - Lukas LSP 40 EN – dodá odběratel  | 1 ks, |
| <input type="checkbox"/> HVZ - ruční pohonná jednotka - Lukas LH2 – dodá odběratel  | 1 ks, |
| <input type="checkbox"/> HVZ - sada řetězových úvazků - Lukas KSS 20 – dodá odběratel   | 1 ks, |
| <input type="checkbox"/> HVZ - sada tažných přípojek - Lukas KSS 20 – dodá odběratel  | 1 ks, |
| <input type="checkbox"/> HVZ - stabilizační podpěry a klíny stupňovitý blok RES-Q-TEC – 2 ks klínů s posuvnou patkou + 9ks podložek (5ks 4cm, 4ks 8cm) – dodá odběratel | 2 ks, |
| <input type="checkbox"/> klín RES-Q-TEC – dodá odběratel  | 4 ks, |
| <input type="checkbox"/> stabilizační vysunovací podpěra s upevňovacím popruhem, zasunutá 1250 a vysunutá 1800 mm   | 2 ks, |
| <input type="checkbox"/> HVZ - stříhací nástroj na pedály - Lukas LSH 4 -- dodá odběratel   | 1 ks, |
| <input type="checkbox"/> HVZ - stříhací nástroj - Lukas LS 330 EN – dodá odběratel  | 1 ks, |
| <input type="checkbox"/> HVZ - zachycovač airbagů řidiče - ZUMRO textilní, prům. 43-50 cm – dodá odběratel  | 1 ks. |
| <input type="checkbox"/> HVZ - zachycovač airbagů řidiče osobního automobilu - ZUMRO textilní, prům. 35-39 cm a 40-45 cm – dodá odběratel                               | 2 ks. |

c) Dvě (2) CAS pro HZS Zlínského kraje jsou vybaveny následujícími položkami hydraulického vyprošťovacího zařízení, které dodá dodavatel s výjimkou položek dodaných odběratelem.

- |   |       |
|---|-------|
| <input type="checkbox"/> HVZ - hadice - Lukas, 20 m na navijáku – dodá odběratel  | 2 ks, |
| <input type="checkbox"/> HVZ - motorová pohonná jednotka Lukas GS 6R – dodá odběratel                                     | 1 ks, |
| <input type="checkbox"/> HVZ - prahová opěra LUKAS LRS-C – dodá odběratel   | 1 ks, |
| <input type="checkbox"/> HVZ - prahová opěra, zatížení 200 kN, hmotnost 15 kg   | 1 ks, |
| <input type="checkbox"/> HVZ - přímočarý teleskopický rozpínací nástroj - Lukas LTR 3,5 / 820 – dodá odběratel            | 1 ks, |
| <input type="checkbox"/> HVZ - rozpínací nástroj s čelistmi - Lukas LSP 40 EN – dodá odběratel                            | 1 ks, |
| <input type="checkbox"/> HVZ - ruční pohonná jednotka - Lukas LH2 – dodá odběratel  | 1 ks, |
| <input type="checkbox"/> HVZ - sada řetězových úvazků - Lukas KSS 20 – dodá odběratel                                     | 1 ks, |
| <input type="checkbox"/> HVZ - sada tažných přípojek - Lukas KSS 20 – dodá odběratel                                      | 1 ks, |
| <input type="checkbox"/> HVZ - stabilizační podpěry a klíny stupňovitý blok délka 650 mm a výška 250 mm -- dodá odběratel | 2 ks, |
| <input type="checkbox"/> klín – dodá odběratel  | 4 ks, |
| <input type="checkbox"/> stabilizační vysunovací podpěra - Paratech TVS 100 -- dodá odběratel                             | 2 ks, |
| <input type="checkbox"/> HVZ - stříhací nástroj na pedály - Lukas LSH 3 – dodá odběratel                                  | 1 ks, |
| <input type="checkbox"/> HVZ - stříhací nástroj - Lukas LS 330 EN – dodá odběratel  | 1 ks, |
| <input type="checkbox"/> HVZ - zachycovač airbagů řidiče nákladního automobilu  | 1 ks. |
| <input type="checkbox"/> HVZ - zachycovač airbagů řidiče osobního automobilu - Lukas – dodá odběratel                     | 1 ks. |

Dvě (2) CAS pro HZS Karlovarského kraje jsou vybaveny následujícími položkami hydraulického vyprošťovacího zařízení, které dodá dodavatel s výjimkou položek dodaných

odběratelem.

- |                          |   |         |
|--------------------------|---|---------|
| <input type="checkbox"/> | HVZ - hadice - Holmatro CORE – dodá odběratel   | 2 ks,   |
| <input type="checkbox"/> | HVZ - motorová pohonná jednotka - DPU 31 – dodá odběratel   | 1 ks,   |
| <input type="checkbox"/> | HVZ - prahová opěra - LUKAS LRS-C – dodá odběratel  | 1 ks,   |
| <input type="checkbox"/> | HVZ - prahová opěra - LRS-120 – dodá odběratel  | 1 ks,   |
| <input type="checkbox"/> | HVZ - přímočarý teleskopický rozpínací nástroj - Holmatro TR 4350 – dodá odběratel  | 1 ks,   |
| <input type="checkbox"/> | HVZ - rozpínací nástroj s čelistmi - Holmatro SP 4240 – dodá odběratel  | 1 ks,   |
| <input type="checkbox"/> | HVZ - ruční pohonná jednotka - Holmatro HTW 1800 – dodá odběratel   | 1 ks,   |
| <input type="checkbox"/> | HVZ - sada řetězových úvazků - Holmatro – dodá odběratel  | 1 ks,   |
| <input type="checkbox"/> | HVZ - sada tažných přípojek - Holmatro – dodá odběratel   | 1 ks,   |
| <input type="checkbox"/> | HVZ - stabilizační podpěry a klíny  |         |
|                          | - stupňovitý blok - ZUMRO (2x podkladové bloky 40; 2x podkladové bloky 80; 2x Rapid Stair) – dodá odběratel   | 1 sada, |
|                          | - klín  | 4 ks,   |
|                          | - stabilizační vysunovací podpěra Weber-hydraulik STAB-FAST (3 ks teleskopické stabilizační tyče s upínacími popruhy a račnou, 1 ks klínová podpěrka, 1 ks nástroj k vytvoření zářezu do plechu) – dodá odběratel | 1 sada, |
| <input type="checkbox"/> | HVZ - stříhací nástroj na pedály - Holmatro CU 4007 NCT II – dodá odběratel   | 1 ks,   |
| <input type="checkbox"/> | HVZ - stříhací nástroj - Holmatro CU 4050 NCT II - - dodá odběratel   | 1 ks,   |
| <input type="checkbox"/> | HVZ - zachycovač airbagů řidiče nákladního automobilu   | 1 ks.   |
| <input type="checkbox"/> | HVZ - zachycovač airbagů řidiče osobního automobilu - OCTOPUS – dodá odběratel  | 2 ks.   |

e) Jedna (1) CAS pro HZS Pardubického kraje je vybavena následujícími položkami hydraulického vyprošťovacího zařízení, které dodá dodavatel s výjimkou položek dodaných odběratelem.

- |                          |  |       |
|--------------------------|--|-------|
| <input type="checkbox"/> | HVZ - hadice o délce 10 m k propojení nástroje s pohonnou jednotkou, hmotnost 6 kg, provedení tzv. jednohadicové   | 4 ks, |
| <input type="checkbox"/> | HVZ - motorová pohonná jednotka pro současnou činnost dvou nástrojů v provedení bez navijáku, výkon motoru 2 kW, hmotnost 25 kg, využitelné množství hydraulického oleje 2,5 litru   | 2 ks, |
| <input type="checkbox"/> | HVZ - prahová opěra LUKAS LRS-C – dodá odběratel   | 1 ks, |
| <input type="checkbox"/> | HVZ - prahová opěra, zatížení 200 kN, hmotnost 15 kg   | 1 ks, |
| <input type="checkbox"/> | HVZ - přímočarý teleskopický rozpínací nástroj - stojka, počet pístů 2, rozpínací síla 1. pístu 180 kN, rozpínací síla 2. pístu 80 kN, celková délka při plném vysunutí 1100 mm, celková délka v zasunutém stavu 550 mm, hmotnost 20 kg    | 2 ks, |
| <input type="checkbox"/> | HVZ - rozpínací nástroj s čelistmi, rozpínací síla 250 kN, tažná síla 40 kN, roztažení 650 mm, hmotnost 20 kg  | 1 ks, |
| <input type="checkbox"/> | HVZ - ruční pohonná jednotka s množstvím oleje pro přímočarý (teleskopický) rozpínací nástroj (stojka) včetně 10% rezervy oleje, hmotnost ruční pohonné jednotky bez hadice je 12 kg, součástí ruční pohonné jednotky je hadice dlouhá 2 m | 1 ks, |
| <input type="checkbox"/> | HVZ - sada řetězových úvazků, hmotnost 14 kg a délka 1,5 m   | 1 ks, |
| <input type="checkbox"/> | HVZ - sada tažných přípojek, hmotnost 5 kg   | 1 ks, |
| <input type="checkbox"/> | HVZ - stabilizační podpěry a klíny   |       |
|                          | o stupňovitý blok délka 650 mm a výška 250 mm,   | 2 ks, |



- klín 4 ks,
- stabilizační vysunovací podpěra s upevňovacím popruhem,  
zasunutá 1250 a vysunutá 1800 mm 2 ks,
- ☐ HVZ - stříhací nástroj na pedály dvojčinný, roztažení čelistí je 40 mm,  
střížná síla 180 kN, hmotnost 5 kg 1 ks,
- ☐ HVZ - stříhací nástroj - Holmatro CU 5050i – dodá odběratel 1 ks,
- ☐ HVZ - zachycovač airbagů řidiče nákladního automobilu, 1 ks,
- ☐ HVZ - zachycovač airbagů řidiče osobního automobilu, hmotnost 2 kg 1 ks.

Souprava hydraulického vyprošťovacího zařízení je konstruována pro pracovní tlak 700 bar. Spojky hadic po spojení umožňují neomezené protáčení a tím je eliminováno jejich kroucení při práci s jednotlivými nástroji. Jednotlivé nástroje sady hydraulického vyprošťovacího zařízení jsou vybaveny pouze jednou rychlospojkou pro napojení hadic, jednotlivé nástroje jsou zcela funkční při použití motorové i ruční pohonné jednotky. Spojky nástrojů, pohonných jednotek a hadic jsou vybaveny samouzavíracím mechanismem bránícím úniku tlakové kapaliny a lze je spojovat a rozpojovat i při plném tlaku. Všechny části HVZ ve vozidle jsou navzájem plně kompatibilní.

Pět (5) CAS pro HZS Středočeského kraje je vybaveno následujícími položkami hydraulického vyprošťovacího zařízení, které dodá dodavatel s výjimkou položek dodaných odběratelem.

- ☐ HVZ - hadice o délce 10 m k propojení nástroje s pohonnou jednotkou,  
hmotnost 6 kg, provedení tzv. jednohadicové 4 ks,
- ☐ HVZ - motorová pohonná jednotka pro současnou činnost dvou nástrojů  
v provedení bez navijáku, výkon motoru 2 kW, hmotnost 25 kg, využitelné  
množství hydraulického oleje nejméně 2,5 litru 2 ks,
- ☐ HVZ - prahová opěra LUKAS LRS-C – dodá odběratel 1 ks,
- ☐ HVZ - prahová opěra, zatížení 200 kN, hmotnost 15 kg 1 ks,
- ☐ HVZ - přímočarý teleskopický rozpínací nástroj - stojka, počet pístů 2,  
rozpínací síla 1. pístu 180 kN, rozpínací síla 2. pístu 80 kN, celková  
délka při plném vysunutí 1100 mm, celková délka v zasunutém stavu 550 mm,  
hmotnost 20 kg 2 ks,
- ☐ HVZ - rozpínací nástroj s čelistmi, rozpínací síla 250 kN, tažná síla 40 kN,  
roztažení 650 mm, hmotnost 20 kg 1 ks,
- ☐ HVZ - ruční pohonná jednotka s množstvím oleje pro přímočarý  
(teleskopický) rozpínací nástroj (stojka) včetně 10% rezervy oleje,  
hmotnost ruční pohonné jednotky bez hadice je 12 kg, součástí ruční  
pohonné jednotky je hadice dlouhá 2 m 1 ks,
- ☐ HVZ - sada řetězových úvazků, hmotnost 14 kg a délka 1,5 m 1 ks,
- ☐ HVZ - sada tažných přípojek, hmotnost 5 kg 1 ks,
- ☐ HVZ - stabilizační podpěry a klíny
  - stupňovitý blok délka 650 mm a výška 250 mm, 2 ks,
  - klín 4 ks,
  - stabilizační vysunovací podpěra s upevňovacím popruhem,  
zasunutá 1250 a vysunutá 1800 mm -- dodá odběratel 2 ks,
- ☐ HVZ - stříhací nástroj na pedály dvojčinný, roztažení čelistí je 40 mm,  
střížná síla 180 kN, hmotnost 5 kg 1 ks,
- ☐ HVZ - stříhací nástroj, schopnost stříhání podle kategorie H, schopnost  
stříhu tyčové oceli o průměru 39 mm, střížná síla 920 kN, hmotnost 20 kg  
s rozevřením čelistí podle výrobce 170 mm 1 ks,
- ☐ HVZ - zachycovač airbagů řidiče nákladního automobilu, 1 ks,

HVZ - zachycovač airbagů řidiče osobního automobilu, hmotnost 2 kg 1 ks.  
 Souprava hydraulického vyprošťovacího zařízení je konstruována pro pracovní tlak 700 bar. Spojky hadic po spojení umožňují neomezené protáčení a tím je eliminováno jejich kroucení při práci s jednotlivými nástroji. Jednotlivé nástroje sady hydraulického vyprošťovacího zařízení jsou vybaveny pouze jednou rychlospojkou pro napojení hadic, jednotlivé nástroje jsou zcela funkční při použití motorové i ruční pohonné jednotky. Spojky nástrojů, pohonných jednotek a hadic jsou vybaveny samouzavíracím mechanismem bránícím úniku tlakové kapaliny a lze je spojovat a rozpojovat i při plném tlaku. Všechny části HVZ ve vozidle jsou navzájem plně kompatibilní.  
 V účelové nástavbě a v kabině osádky CAS je úložný prostor organizován pro uložení vybraných položek požárního příslušenství následujícím způsobem:

## a) Pravá přední část účelové nástavby:

- |  |         |
|--|---------|
| <input type="checkbox"/> HVZ – hadice k propojení nástroje s pohonnou jednotkou          | 4 ks,   |
| <input type="checkbox"/> HVZ – prahová opěra   | 2 ks,   |
| <input type="checkbox"/> HVZ – přímočarý teleskopický rozpínací nástroj                  | 2 ks,   |
| <input type="checkbox"/> HVZ – ruční pohonná jednotka                                    | 1 ks,   |
| <input type="checkbox"/> HVZ – sada tažných přípojek                                     | 1 sada, |
| <input type="checkbox"/> HVZ – sada tažných řetězů                                       | 1 sada, |
| <input type="checkbox"/> HVZ – stabilizační podpěry a klíny                              | 1 sada, |
| <input type="checkbox"/> HVZ – zachycovač airbagů řidiče                                 | 2 ks,   |
| <input type="checkbox"/> kužel dopravní skládací)  | 4 ks,   |
| <input type="checkbox"/> nástroj na řezání skla  | 1 ks,   |
| <input type="checkbox"/> ochranná deska pro vyprošťování                                 | 1 ks,   |
| <input type="checkbox"/> přenosné výstražné světlo oranžové barvy)                       | 1 ks,   |
| <input type="checkbox"/> ruční vyprošťovací nástroj                                      | 1 ks,   |
| <input type="checkbox"/> sada pneumatických zvedacích vaků s plnicí soupravou)           | 1 sada, |
| <input type="checkbox"/> skříňka s elektrotechnickými nástroji (podle TP – TS/07 – 2011) | 1 ks,   |
| <input type="checkbox"/> skříňka s nástroji (podle TP -- TS/09 – 2016)                   | 1 ks,   |
| <input type="checkbox"/> souprava akumulátorového nářadí)                                | 1 sada, |
| ➤ uložení na vodorovném výsuvném nebo otočném prvku ve spodní části úložného prostoru    |         |
| <input type="checkbox"/> HVZ – motorová pohonná jednotka                                 | 2 ks,   |
| ➤ uložení na svislém výsuvném nebo otočném prvku   |         |
| <input type="checkbox"/> HVZ – rozpínací nástroj   | 1 ks,   |
| <input type="checkbox"/> HVZ -- stříhací nástroj na pedály                               | 1 ks,   |
| <input type="checkbox"/> HVZ – stříhací nástroj  | 1 ks.   |

## b) Pravá střední část účelové nástavby:

- |  |         |
|--|---------|
| <input type="checkbox"/> brodicí kalhoty v obalu)                      | 2 ks,   |
| <input type="checkbox"/> plynotěsný protichemický oděv typu 1a v obalu | 4 ks,   |
| <input type="checkbox"/> sada vakuových dlah na končetiny v obalu      | 1 sada, |
| <input type="checkbox"/> suchý oblek do vody včetně podobleku v obalu) | 2 ks,   |
| <input type="checkbox"/> vakuová celotělová dlaha                      | 1 ks.   |

## c) Pravá zadní část účelové nástavby:

- |  |       |
|--|-------|
| <input type="checkbox"/> džberová stříkačka v provedení na záda)     | 1 ks, |
| <input type="checkbox"/> klíč na hadice 75/52                        | 2 ks, |
| <input type="checkbox"/> kombinovaná proudnice 52                    | 1 ks, |
| <input type="checkbox"/> průtokový kartáč na mytí s hadicí 25 x 10m) | 1 ks, |

- |  |   |         |
|--|---|---------|
| <input type="checkbox"/>               | pěnotvorný nástavec na vysokotlakou proudnici   | 1 ks,   |
| <input type="checkbox"/>               | přechod 52/25   | 1 ks,   |
| <input type="checkbox"/>               | přechod 75/52   | 2 ks,   |
| <input type="checkbox"/>               | přenosný příměšovač   | 1 ks,   |
| <input type="checkbox"/>               | savička přenosného příměšovače  | 1 ks,   |
| ➤                                      | uložení v přenosné kazetě na hadice po dvou kusech                                      |         |
| <input type="checkbox"/>               | izolovaná požární hadice 52x20m   | 4 ks,   |
| ➤                                      | uložení na výsuvném úložném prvku   |         |
| <input type="checkbox"/>               | alkoholová dezinfekce rukou 500 ml  | 1 ks,   |
| <input type="checkbox"/>               | papírové ručníky  | 1 bal., |
| <input type="checkbox"/>               | tekuté mýdlo 500 ml   | 1 ks.   |
| d) Levá přední část účelové nástavby:  |   |         |
| <input type="checkbox"/>               | dřevorubecká lopatka1)  | 1 ks,   |
| <input type="checkbox"/>               | dřevorubecký klín1)   | 2 ks,   |
| <input type="checkbox"/>               | elektrické kalové čerpadlo umístěné tak, aby nedocházelo k znečištění úložného prostoru | 1 ks,   |
| <input type="checkbox"/>               | nádoba na pohonné hmoty 10 l  | 1 ks,   |
| <input type="checkbox"/>               | nádoba na pohonné hmoty a olej k motorové (kotoučové a řetězové) pile                   | 2 ks,   |
| <input type="checkbox"/>               | náhradní kotouč k motorové pile kotoučové   | 2 ks,   |
| <input type="checkbox"/>               | návlčky proti prořezu   | 1 ks,   |
| <input type="checkbox"/>               | požární světlomět   | 2 ks,   |
| <input type="checkbox"/>               | prodlužovací kabel na navijáku 230 V o délce 25 m                                       | 2 ks,   |
| <input type="checkbox"/>               | prodlužovací kabel na navijáku 400 V o délce 25 m                                       | 1 ks,   |
| <input type="checkbox"/>               | přetlakový ventilátor1)   | 1 ks,   |
| <input type="checkbox"/>               | přilba k motorové řetězové pile   | 1 ks,   |
| <input type="checkbox"/>               | příslušenství k motorovým pilám v pevném obalu  | 1 ks,   |
| <input type="checkbox"/>               | stativ pro dva požární světlomety   | 1 ks,   |
| <input type="checkbox"/>               | zemnicí kolík k elektrocentrále   | 1 ks,   |
| <input type="checkbox"/>               | zemnicí vodič na propojení elektrocentrály a zemnicího kolíku                           | 1 ks,   |
| ➤                                      | uložení na vodorovném výsuvném nebo otočném prvku ve spodní části úložného prostoru     |         |
| <input type="checkbox"/>               | elektrocentrála 230/400 V   | 1 ks,   |
| ➤                                      | uložení v úchytném prvku zachycujícím úkap PHM  |         |
| <input type="checkbox"/>               | motorová kotoučová pila   | 1 ks,   |
| <input type="checkbox"/>               | motorová řetězová pila  | 1 ks.   |
| e) Levá střední část účelové nástavby: |   |         |
| <input type="checkbox"/>               | deflektor 52  | 1 ks,   |
| <input type="checkbox"/>               | izolovaná požární hadice 52x20m v kotouči uložená samostatně                            | 4 ks,   |
| <input type="checkbox"/>               | izolovaná požární hadice 75x20m v kotouči uložena samostatně                            | 2 ks,   |
| <input type="checkbox"/>               | klíč na hadice 75/52  | 2 ks,   |
| <input type="checkbox"/>               | kombinovaná proudnice 52  | 2 ks,   |
| <input type="checkbox"/>               | objímka na izolovanou hadici 52 v obalu   | 4 ks,   |
| <input type="checkbox"/>               | objímka na izolovanou hadici 75 v obalu   | 4 ks,   |
| <input type="checkbox"/>               | přechod 75/52   | 2 ks,   |
| <input type="checkbox"/>               | přenosný kulový kohout1)  | 1 ks,   |
| <input type="checkbox"/>               | přetlakový ventil1)   | 1 ks,   |
| <input type="checkbox"/>               | rozdělovač  | 1 ks,   |
| ➤                                      | uložení v přenosné kazetě na hadice po dvou kusech                                      |         |

- izolovaná požární hadice 52x20m 2 ks,
- izolovaná požární hadice 75x20m 4 ks.

## f) Levá zadní část účelové nástavby:

- ejektor ležatý 1 ks,
- hydrantový nástavec 1 ks,
- klíč k podzemnímu hydrantu 1 ks,
- přenosný hasicí přístroj CO<sub>2</sub> 2 ks,
- přenosný hasicí přístroj práškový 2 ks,
- uložení na svislém výsuvném nebo otočném prvku
- pákové kleště délky nejméně 600 mm 1 ks,
- palice 1 ks,
- ploché páčidlo 1 ks,
- požární sekera bourací 1 ks,
- sekera štípací 1 ks,
- uložení v přepravkách o rozměru 600 x 400 mm
- rukavice proti tepelným rizikům 2 páry,
- souprava kominického nářadí 1 sada,
- upínací popruh 2 ks,
- ventilové lano na vidlici 1 ks,
- záchytné lano na vidlici 1 ks.

1) Pokud s ohledem na prostorové podmínky účelové nástavby není možné požární příslušenství umístit do požadovaného prostoru, pak je možné označené položky požárního příslušenství umístit v jiné části téže strany účelové nástavby.

## g) Úložný prostor v zadní části účelové nástavby (prostor s požárním čerpadlem):

- izolovaná hadice 75x5m v kotouči2) 2 ks,
- klíč k nadzemnímu hydrantu2) 1 ks,
- klíč na sací hadice 2 ks,
- přechod 110/75 1 ks,
- uložení na vodorovném výsuvném a výklopném prvku v horní části úložného prostoru
- plovoucí čerpadlo 1 ks,
- sběrač 110/2x75 1 ks.

2) Pokud s ohledem na prostorové podmínky účelové nástavby není možné požární příslušenství umístit do požadovaného prostoru, pak je možné označené položky požárního příslušenství umístit v levé nebo pravé zadní části účelové nástavby.

## h) Úložný prostor v kabině osádky:

- dalekohled 1 ks,
- detektory 1 sada,
- dýchací přístroj 6 ks,
- hadicový držák v obalu 2 ks,
- lékárnička velikost III v provedení batoh 1 ks,
- náhradní tlaková lahev k dýchacímu přístroji 3 ks,
- podklady pro velitele zásahu (registr NL, pomůcka pro VZ, mapy,...) 1 sada,
- pytel polyetylénový 5 ks,
- ruční svítilna 6 ks,
- rukavice lékařské jednorázové (100 ks) 1 bal.,
- termofolie 2 x 2 m (v batohu s lékárničkou III) 2 ks,
- termokamera 1 ks,

<input type="checkbox"/>	vesta HASIČI	5 ks,
<input type="checkbox"/>	vesty k označení hasičů – VZ a štáb	1 sada,
<input type="checkbox"/>	vyprošťovací deska + fixace	1 ks,
<input type="checkbox"/>	vyprošťovací nůž (řezák) na bezpečnostní pásy	2 ks,
<input type="checkbox"/>	vytyčovací páska 500 m	1 ks,
<input type="checkbox"/>	vyváděcí maska	4 ks,
<input type="checkbox"/>	záchranný kyslíkový přístroj (v batohu s lékárníčkou III)	1 ks,
➤	uložení v prostoru pod druhou řadou sedadel	
<input type="checkbox"/>	házečí pytlík	2 ks,
<input type="checkbox"/>	nízkoprůtažné lano 30 m	2 ks,
<input type="checkbox"/>	nízkoprůtažné lano 60 m	1 ks,
<input type="checkbox"/>	plovací vesta	2 ks,
<input type="checkbox"/>	prostředky pro práci ve výškách (základní vybavení CAS)	1 sada,
<input type="checkbox"/>	přikrývka (deka) v obalu	1 ks,
<input type="checkbox"/>	přilba pro práci na vodě	2 ks.

i) Úložný prostor na pochůzných plošech účelové nástavby:

<input type="checkbox"/>	cestářské koště	1 ks,
<input type="checkbox"/>	hadicový můstek	2 ks,
<input type="checkbox"/>	kanálová rychloupávka	1 ks,
<input type="checkbox"/>	kbelík 10 litrů	1 ks,
<input type="checkbox"/>	krumpáč	2 ks,
<input type="checkbox"/>	lopata	3 ks,
<input type="checkbox"/>	motykosekera	1 ks,
<input type="checkbox"/>	nádoba na úkapy	1 ks,
<input type="checkbox"/>	odnímatelná lafetová proudnice	1 ks,
<input type="checkbox"/>	pěnotvorná proudnice na střední pěnu	1 ks,
<input type="checkbox"/>	pěnotvorná proudnice na těžkou pěnu	1 ks,
<input type="checkbox"/>	přenosný záchranný a zásahový žebřík pro hasiče	1 sada,
<input type="checkbox"/>	sací hadice	1 sada,
<input type="checkbox"/>	sací koš	1 ks,
<input type="checkbox"/>	sací nástavec na pěnidlo	1 ks,
<input type="checkbox"/>	stativ k přenosné odnímatelné lafetové proudnici	1 ks,
<input type="checkbox"/>	trhací hák	1 ks,
<input type="checkbox"/>	vak na zesnulé	1 ks,
<input type="checkbox"/>	záchranná a evakuační nosítka vanového typu	1 ks.

Drobné požární příslušenství je uloženo nejméně v šesti přepravkách o rozměru základny 600 x 400 mm.

Hygienické prostředky tekuté mýdlo v dávkovacím zásobníku, alkoholová dezinfekce v dávkovacím zásobníku a papírové ručníky jsou uloženy v účelové nástavbě CAS v pravé zadní skříni na výsuvném úložném prvku, do tohoto prostoru je vyvedena hadice s uzavírací armaturou a odvodňovacím prvkem, která je napojena na nádrž na vodu a je určena k základní hygieně osádky. Součástí tohoto prostoru je spirální hadice s délkou v roztaženém stavu 1,5 m s ofukovací tryskou, která je napojena na tlakovou vzduchovou soustavu CAS a ovládaná mechanickým vzduchovým kohoutem.

Rozměrné požární příslušenství s výjimkou přenosného záchranného a zásahového žebříku a trhacího háku je uloženo ve dvou schránkách s víkem. Schránky jsou vyrobeny ze slitiny lehkých kovů a jsou umístěny na účelové nástavbě. Schránky jsou uzamykatelné klíčem shodným s uzamykatelnými uzávěry na účelové nástavbě, po stranách jsou odvětrány a

jejich konstrukce zamezuje vnikání vody z pochůzná plochy na účelové nástavbě. Vnitřní prostor schránky je vybaven osvětlením typu LED.

Hmotnostní rezerva o velikosti 200 kg je situována rovnoměrně v účelové nástavbě.

## 2.9. PŘEDPOVRCHOVÁ ÚPRAVA

- otryskání ocelovou drtí (ocelové díly)
- odmaštění

## 2.10. BAREVNÉ PROVEDENÍ

Pro barevnou úpravu karoserie CAS je použita červená barva RAL 3000 a pro zvýrazňující prvky bílá barva RAL 9003. Na zadní straně karosérie účelové nástavby je v souladu s předpisem EHK 48/2008 umístěno úplné obrysové značení v barvě červené. Na obou bočních stranách karosérie účelové nástavby a kabiny osádky je v souladu s předpisem EHK 48/2008 umístěno liniové značení v barvě bílé, a to při horním okraji a v celé délce bílého zvýrazňujícího pruhu. Výška bílého zvýrazňujícího pruhu včetně výšky liniového značení podle EHK 48 je 300 mm. Bílý vodorovný zvýrazňující pruh je veden i přes postranní roletky.

## 2.11. NÁPISY

Na sedmnácti (17) CAS je na pravé straně zadní části karoserie umístěn nápis s textem ve dvou řádcích o výšce písma 14 mm, a to černým písmem na bílé ploše. V prvním řádku je text „PORÍZENO Z FONDU ZÁBRANY ŠKOD“ a v druhém řádku je „ČESKÉ KANCELÁŘE POJISTITELŮ“.

Veškeré nápisy jsou provedeny kolmým bezpatkovým písmem, písmeny velké abecedy.

Nápis s označením dislokace jednotky je umístěn v bílém zvýrazňujícím vodorovném pruhu na obou předních dveřích kabiny osádky. Na čtrnácti (14) CAS je použit nápis o dvou řádcích, a to v prvním řádku je text „HASIČSKÝ ZÁCHRANNÝ SBOR“ a ve druhém řádku je uveden název kraje podle tabulky. Na pěti (5) CAS pro HZS Středočeského kraje je použit nápis o třech řádcích, a to v prvním řádku je text „HASIČSKÝ ZÁCHRANNÝ SBOR“ ve druhém řádku je uvedeno STŘEDOČESKÉHO KRAJE a ve třetím řádku je uveden název obce, který bude upřesněn odběratelem při výrobě CAS. Nápis „HASIČI“ o výšce písma 100 mm v bílém provedení je umístěn na přední části karosérie kabiny osádky. Nápis je proveden kolmým bezpatkovým písmem, písmeny velké abecedy.

Název kraje	ks
PLZEŇSKÉHO KRAJE	1
KARLOVARSKÉHO KRAJE	2
ÚSTECKÉHO KRAJE	4
LIBERECKÉHO KRAJE	1
PARDUBICKÉHO KRAJE	1
JIHOMORAVSKÉHO KRAJE	2
OLOMOUCKÉHO KRAJE	1
ZLÍNSKÉHO KRAJE	2

## 2.12. ANTIKOROZNÍ ÚPRAVY

- podběhy - nástřik izolační antihlukové a antiabrazivní hmoty na bázi kaučuku

**3 KOMPLETNÍ VOZIDLO****3.1. ROZMĚRY**

Délka (bez lanového navijáku)	8 020±30 mm
Délka (s lanovým navijákem)	8 390±30 mm
Šířka	2 550 mm
Výška	3 020±30 mm
Světlá výška pod nápravami při celkové hmotnosti	260±30 mm
Brodivost podvozku dle TP-STS/16A-2016	800 mm
Nájezdový úhel	24°±1°
- přední	24°±1°
- zadní	30°
Boční statický náklon	

**3.2. HMOTNOSTI**

Provozní	12 150 kg
Celková hmotnost	18 000 kg

Největší technicky přípustná hmotnost stanovená výrobcem podvozkové části	18 000 kg
---	-----------

**3.3. JÍZDNÍ PARAMETRY**

Maximální rychlost	100 km·h <sup>-1</sup>
Obrysový průměr zatáčení	19 m
Měrný výkon	19,61 kW·t <sup>-1</sup>

Pro výrobu CAS se používá pouze nový, dosud nepoužitý automobilový podvozek, který není starší 18 měsíců, a pro účelovou nástavbu jsou použity pouze nové a originální součásti. Technická životnost CAS je nejméně 16 let, a to při běžném provozu u jednotky požární ochrany s ročním kilometrovým průběhem do 10.000 km. Po celou tuto dobu je CAS plně funkční.

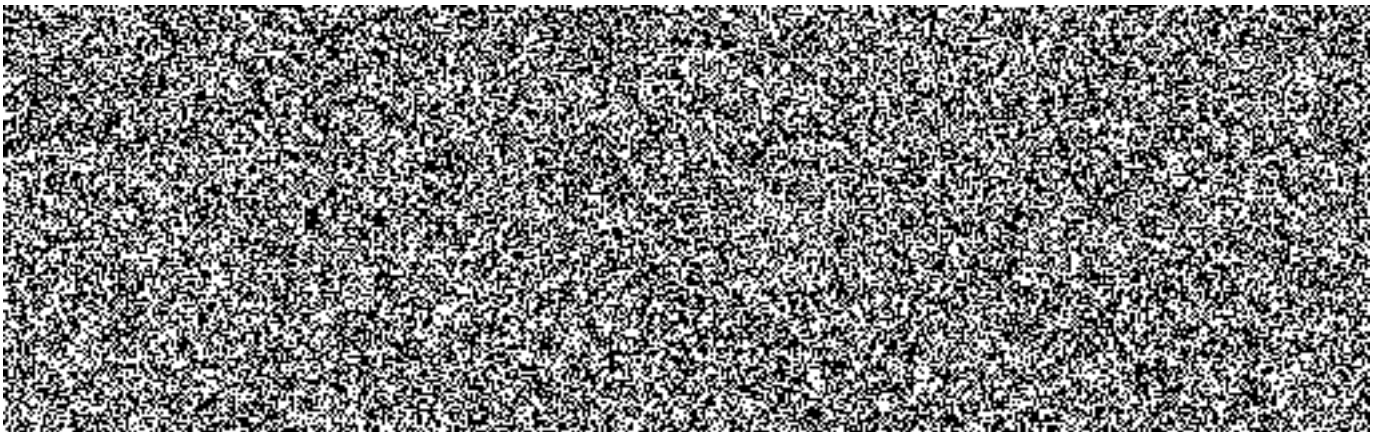
S ohledem na možnost nasazení požárního automobilu mimo jiné i při přípravě na mimořádné události a při záchranných a likvidačních pracích a při ochraně obyvatelstva před a po dobu vyhlášení stavu nebezpečí, nouzového stavu, stavu ohrožení státu a válečného stavu, kdy není možné vyloučit obtíže se zásobováním jednotek požární ochrany například čínidlem ad blue, případně pohonnými hmotami z veřejné distribuční sítě, konstrukce motoru umožňuje provoz:

- bez čínidla ad blue, a to bez omezení výkonových parametrů a snížení životnosti motoru a bez potřeby zvýšené údržby či servisních zásahů během provozu či po jeho ukončení,
- při použití jednotného paliva označovaného podle vojenských standardů F 34 bez přidaných aditiv. Součástí dodávky takové techniky jsou veškeré potřebné součásti a případně nářadí k úpravě výfukové soustavy.

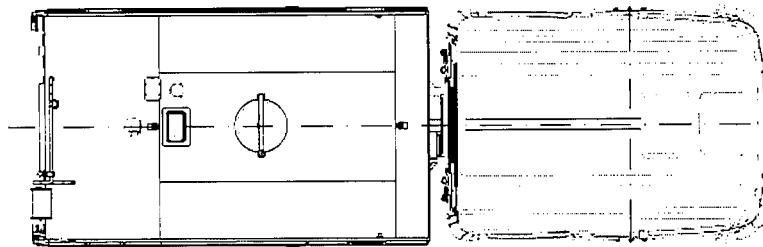
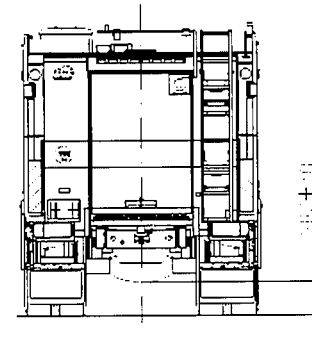
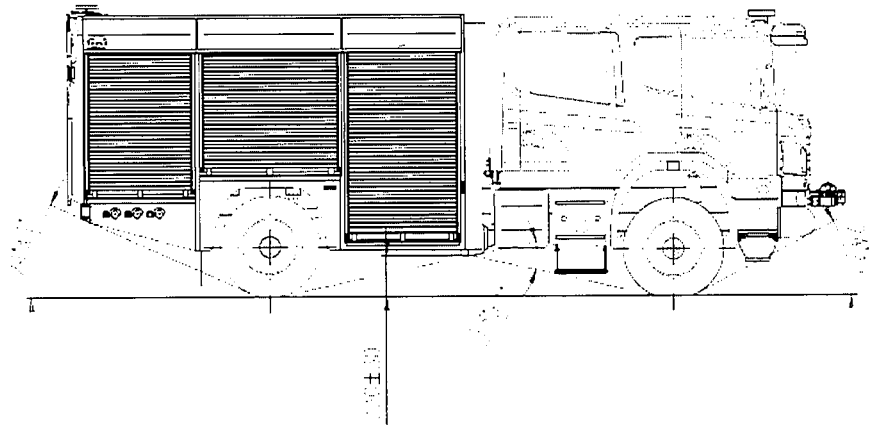
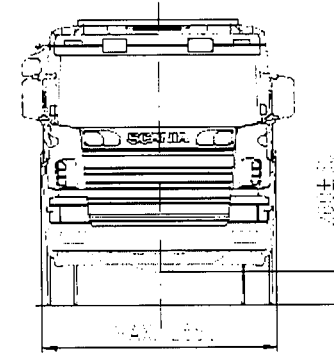
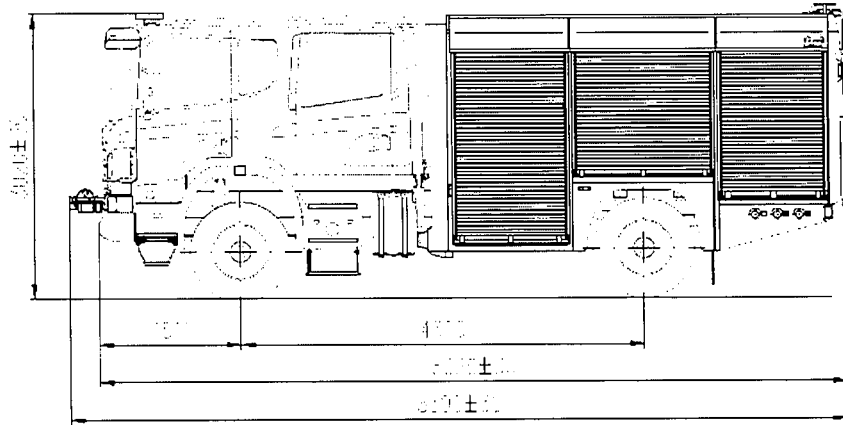
V případě, kdy tyto technické podmínky nezaručuje motor podle aktuálně platné emisní normy, lze použít motor podle nižší emisní normy při plnění ostatních aktuálních předpisů pro provoz vozidla na pozemních komunikacích. Uvedený provoz musí zaručovat stanovenou životnost motoru a celé výfukové soustavy, dosavadní požadavky na servisní úkony po použití a na výkonové parametry požárního automobilu. Podrobný postup uprav potřebných k popsání provozu je zapracován do návodu k obsluze.

Pro výrobu CAS se používá pouze nový, dosud nepoužitý automobilový podvozek, který není starší 18 měsíců, a pro účelovou nástavbu jsou použity pouze nové a originální součásti. Technická životnost CAS je nejméně 16 let, a to při běžném provozu u jednotky požární ochrany s ročním kilometrovým průběhem do 10.000 km. Po celou tuto dobu je CAS plně funkční.


Přílohy: rozměrový výkres vozidla

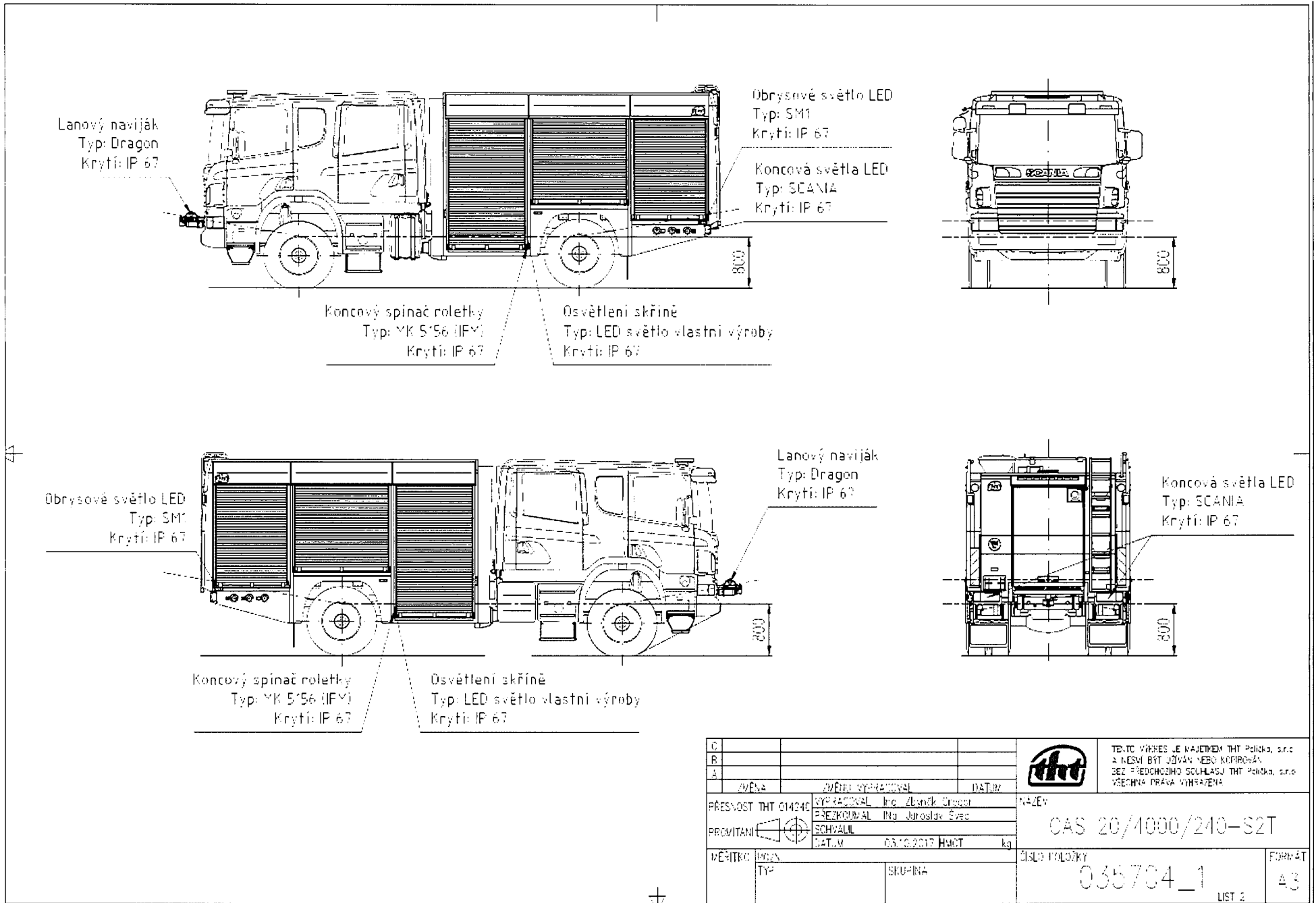






VEŠTĚŘENÍ: 100% PRŮCHODNOST: 0,7 m  
 OBPĚTOVÝ PRŮMĚR ZÁTAČE: 1190 mm  
 ÚHEL BŮCÍHO NÁKLONU: 1:30  
 PRŮCHODNOST: 800 mm

1							TECHNICKÉ JE KVALITNĚ ZHODNĚNÉ S A NEBĚŽÍ O ŽÁDNÝ VĚSTĚŘENÍ NEBO PŘEDNOSTI. PRO HLAVU THE FOUNDRY (ČEŠINA) PŘED VYRÁBĚNÍM.
2							
3							
4							
5							
6							
7							
8							
9							
10							
11							
12							
13							
14							
15							
16							
17							
18							
19							
20							
21							
22							
23							
24							
25							
26							
27							
28							
29							
30							
31							
32							
33							
34							
35							
36							
37							
38							
39							
40							
41							
42							
43							
44							
45							
46							
47							
48							
49							
50							
51							
52							
53							
54							
55							
56							
57							
58							
59							
60							
61							
62							
63							
64							
65							
66							
67							
68							
69							
70							
71							
72							
73							
74							
75							
76							
77							
78							
79							
80							
81							
82							
83							
84							
85							
86							
87							
88							
89							
90							
91							
92							
93							
94							
95							
96							
97							
98							
99							
100							



C								
B								
A								
	AVĚŠA	ZPŮSOB VYBAVENÍ	DATUM					
PŘESVOST THT 014246	RYŠ PŘEVÁZ	Ing. Zbyněk Šveco	NÁZEV	TENTO VÝKRES JE NAJEDNĚM THT Pánka, s.r.o. A NESMÍ BÝT UŽÍVÁN NEBO KOPÍROVÁN BEZ PŘEDCHOZÍHO SOUHLASÍ THT Pánka, s.r.o. VŠECHNA PRÁVA VYHRÁZENA				
PROVITANI	SCHVÁLIL	Ing. Jiroslav Švec	CAS 20/1000/240-S2T					
MĚŘITEL	ROZSAH	DATUM	03.10.2017	HMOT	kg	ČÍSLO PŘÍLOŽKY	035734_1	
	TYP	SKUPINA					LIST 2	43

## Servisní střediska

Záruční i pozáruční servis na nástavbu je zajišťován **oddělením OTS** THT Polička, s.r.o.

### Mobilní servis:

Tel.:   
Mobil:   
E-mail: 

### Servisní středisko:

THT Polička, s.r.o.  
Starohradská 316, 572 01 Polička, Česká republika  
Tel.:   
Mobil:   
E-mail: 

THT Polička, s.r.o. dále zajišťuje záruční a pozáruční servis na podvozek prostřednictvím servisní sítě SCANIA v ČR, která je k dispozici v regionu konkrétního uživatele CAS, popřípadě servisního střediska, které si zvolí uživatel sám.

Příloha: Servisní síť SCANIA (1 list)

## SCANIA SERVISNÍ SÍŤ



### Dealer Praha a Severní Čechy, servis Chrastany

Chrastany 186,  
252 19 Rudná u Prahy  
Tel.: [redacted]  
e-mail: [redacted]

### Scanwest Plzeň spol. s r.o., servis Domažlice

Cihlářská 520 – Průmyslová zóna  
344 01 Domažlice  
Tel.: [redacted]  
e-mail: [redacted]

### Dealer Jižní Čechy a Vysočina, servis České Budějovice

U Pily 677,  
370 01 České Budějovice  
Tel.: + [redacted]  
e-mail: [redacted]

### Dealer Morava, servis Ostrava - Paskov

Mištecká 872,  
739 21 Paskov  
Tel.: [redacted]  
e-mail: [redacted]

### Dealer Praha a Severní Čechy, servis Modletice

Modletice 105,  
251 01 Říčany  
Tel.: + [redacted]  
e-mail: [redacted]

### Scanwest Plzeň spol. s r.o., servis Cheb

Nižnétagilská 1,  
350 98 Cheb  
Tel.: [redacted]  
e-mail: [redacted]

### Dealer Jižní Čechy a Vysočina, servis Strakonice

Heydukova 1286,  
386 01 Strakonice  
Tel.: [redacted]  
e-mail: [redacted]

### Dealer Morava, servis Olomouc

Lipenská 1170/45,  
772 00 Olomouc  
Tel.: [redacted]  
e-mail: [redacted]

### Dealer Praha a Severní Čechy, servis Mníchovo Hradiště

Vita Nejedlého 1465,  
295 01 Mníchovo Hradiště  
Tel.: [redacted]  
e-mail: [redacted]

### Scanwest Plzeň spol. s r.o., servis Chomutov

Na Moráni 4878,  
430 01 Chomutov 1  
Tel.: [redacted]  
e-mail: [redacted]

### Dealer Jižní Čechy a Vysočina, servis Jihlava

Hruškové Dvory 129 - Průmyslová zóna  
586 01 Jihlava  
Tel.: [redacted]  
e-mail: [redacted]

### Dealer Morava, servis Český Těšín – Třanovice

Třanovice 300,  
739 53 Hrochův  
Tel.: [redacted]  
e-mail: [redacted]

### Dealer Praha a Severní Čechy, servis Ústí nad Labem

Žitkova 294,  
400 01 Ústí nad Labem  
Tel.: [redacted]  
e-mail: [redacted]

### ProScan a.s., servis Jičín

Konecchlumského 1072,  
506 01 Jičín  
Tel.: [redacted]  
e-mail: [redacted]

### Dealer Morava, servis Brno

Hájecká 14,  
618 00 Brno – Černovice  
Tel.: + [redacted]  
e-mail: [redacted]

### Scanwest Plzeň spol. s r.o., servis Plzeň

U Letiště 1,  
316 00 Plzeň  
Tel.: [redacted]  
e-mail: [redacted]

### ProScan a.s., servis Pardubice

Fáblovka 559,  
533 52 Staré Hradiště  
Tel.: [redacted]  
e-mail: [redacted]

### Dealer Morava, servis Zlín - Vizovice

Vizovice Razov,  
763 12 Vizovice  
Tel.: [redacted]  
e-mail: [redacted]



**SCANIA**

Scania Czech Republic s.r.o.

## Příslušenství (výbava) s naceněním „CAS 20/4000/240 – S 2 T – Příměstská“

	Výrobce	Typ	T	Jedn.	Cena bez DPH / ks	Cena celkem bez DPH	Cena celkem s DPH
Cestářské koště	Železářství Andrlík	násada dřevo, pracovní část plast	1	ks	136	136	165
Dalekohled nejméně 8x42mm	FOMEI	10x50	1	ks	1 537	1 537	1 860
Džberová stříkačka nebo obdobné hasicí zařízení	Lestech	ERMAK 20 s proudnicí	1	ks	2 957	2 957	3 578
Ejektory ležatý	THT Polička	slitina Al	1	ks	2 793	2 793	3 380
Elektrické kalové čerpadlo 400V s výtlačným hrdlem 75, maximální průtok nejméně 1000l a jmenovitý průtok nejméně 500l/min při 0,15 Mpa, maximální tlak nejméně 0,2 Mpa	K+H čerpací technika	HCP 80	1	ks	23 680	23 680	28 653
Elektrocentrála 230/400 V, 4,5 kW, krytí IP 44	Metalwaretechnik	GEKO 7401 ED-AA/HHBA MIS, IP 54	1	ks	67 567	67 567	81 756
Hadicový držák v obalu	LANEX	textilní lano s dřevěným kolíkem	2	ks	133	266	322
	SVITAP	sáček, mat. bavlna	1	ks	161	161	195
Hadicový můstek dřevěný	THT Polička	materiál dřevo, popruh, nýty, povrch ošetřen napouštěcí barvou	2	ks	1 500	3 000	3 630
Hydrantový nástavec	THT Polička	slitina AL, uzavírací armatura - vřeteno, výstup 2x75	1	ks	3 687	3 687	4 461
Kanálová rychloucpávka jednorázová (sada 2 ks)	REO AMOS	jednorázová 40 x 60 cm	1	ks	2 042	2 042	2 471
Kbelík 10 l	Železářství Andrlík	ocel, povrch. úprava žár. zinek	1	ks	67	67	81
Klíč k nadzemnímu hydrantu	THT Polička	mosaz	1	ks	481	481	582
Klíč k podzemnímu hydrantu	Aleš Richter	ocel	1	ks	288	288	348
Klíč na hadice a armatury 75/52	THT Polička	75/52	4	ks	101	404	489
Klíč na sací hadice	THT Polička	125/75	2	ks	201	402	486
Krumpáč 2,5 kg bez násady - násada 1000m	Železářství Andrlík	ocel, násada dřevo, 2,5 kg	2	ks	174	348	421
Ianová kladka k lanovému navijáku	Seal	COME-UP UCBVV-30, 13 t	1	ks	1 969	1 969	2 382
lópata rovná ze slitiny hliníku, šířka nejméně 350 mm, tloušťka plechu nejméně 1,6 mm, s dřevěnou násadou o délce nejméně 1300 mm	Železářství Andrlík	PLOCHÁ AL S NÁSADOU	1	ks	113	113	137
lópata špičatá ocelová, šířka nejméně 290 mm, tloušťka plechu nejméně 1,5 mm, s dřevěnou násadou o délce nejméně 1300 mm	Železářství Andrlík	lópata špičatá (srdcovka) s dřevěnou násadou délky 1300 mm, šířka 290 mm, tloušťka plechu 1,5 mm	2	ks	106	212	257
Motykosekera ocelová kovaná, hmotnost (bez násady) nejméně 1,2 kg, s dřevěnou násadou o délce nejméně 1100 mm	Železářství Andrlík	ocel, násada dřevo	1	ks	421	421	509
Nádoba na pohonné hmoty a olej k motorové řetězové pile	J.P. PLAST	dvoukomorový plastový kanistr 6+2,5 l	2	ks	216	432	523
nádoba na pohonné hmoty o objemu 10 l	J.P. PLAST	plastový kanistr	1	ks	131	131	159
N nádoba na úkapy o objemu nejméně 18 l, s uzávěrem	DENIOS	plast, 19 l	1	ks	885	885	1 071
Objímka na izolovanou požární hadici 52 v obalu	Aleš Richter	ocelový třmen	4	ks	151	604	731
	SVITAP	sáček na objímky, mat. bavlna	1	ks	161	161	195
Objímka na izolovanou požární hadici 75 v obalu	Aleš Richter	ocelový třmen, textilní obal	4	ks	228	912	1 104
	SVITAP	sáček na objímky, mat. bavlna	1	ks	161	161	195
Odnímatelná lafetová proudnice	THT Polička	typ 3780	1	ks	48 000	48 000	58 080
pákové kleště štípací na tyče a svorníky, celková délka nejméně 600 mm, hmotnost nejméně 2,5 kg	Železářství Andrlík	řezač svorníků - pákové nůžky 270/630 mm	1	ks	511	511	618
Palice 5 kg	Železářství Andrlík	materiál ocel, násada dřevo	1	ks	374	374	453
pěnotvorný nástavec na vysokotlakou proudnici	AWG	velikost 1 (AWG ID No. 20217933)	1	ks	5 015	5 015	6 068
Plastový sud na sorbent, objem sudu nejméně 25 l	REO AMOS	plast, typ PLS030, 30 l	2	ks	342	684	828
Ploché páčidlo	Aleš Richter	ušlechtilá ocel, 765x25x25 mm, 2,7 kg	1	ks	420	420	508

plovoucí čerpadlo, maximální průtok nejméně 1000 l, jmenovitý průtok nejméně 500 l/min při 0,15 MPa, maximální tlak nejméně 0,25 Mpa, výtlak 75	Pavliš a Hartmann	PH - POSEIDON 1 BS, 1100 l/min	1	ks	25 000	25 000	30 250
Požární sekera	Aleš Richter	Čepel legovaná ocel, rukojeť dřevo, hmotnost 3,5 kg (200x80x35)	1	ks	1 357	1 357	1 642
požární světlo akumulátorové v provedení LED, světelný tok nejméně 4500 lm, doba svícení nejméně 4,5 hodiny, napájecí napětí 12/24 V DC a 230 V AC, krytí nejméně IP 44, napájecí kabel 12/24 D DC, napájecí kabel 230 V AC	Teleskopické stožáry s.r.o.	LED A50W-3	2	ks	3 718	7 436	8 998
Prodlužovací kabel 230 V, 25 m na navijáku IP 44	EMOS	KF-FBG-23PJ	2	ks	775	1 550	1 876
Prodlužovací kabel 400 V, 25 m na navijáku IP 44	EMOS	model 100711.31	1	ks	2 451	2 451	2 966
Průtokový kartáč na mytí s hadicí 25 x 10 vč. koncovky D	THT Polička	hadice 10 m, Al koncovka D	1	ks	939	939	1 136
Přechod 110/75	SUPON	slitina Al	1	ks	355	355	430
Přechod 52/25	SUPON	slitina Al	1	ks	178	178	215
Přechod 75/52	SUPON	slitina Al	4	ks	184	736	891
Přenosné výstražné světlo oranžové barvy	MACTRONIC	blikače LED	1	ks	5 105	5 105	6 177
Přenosný hasicí přístroj práškový s hasicí schopností 34A a zároveň 183 B	TEPOSTOP	PG 6 LE/SUPER	2	ks	1 624	3 248	3 930
Přenosný hasicí přístroj CO2 s hasicí schopností 89 B	TEPOSTOP	S 5 H	2	ks	736	1 472	1 781
Přenosný kulový kohout B75	AWG	slitina Al, velikost B75	1	ks	2 638	2 638	3 192
Přenosný příměšovač	AWG	Z4R - 2xC52	1	ks	5 424	5 424	6 563
Přetlakový ventil	AWG	B 75, DIN 14380-89	1	ks	11 090	11 090	13 419
Přetlakový ventilátor, jmenovitý výkon 12.000 m3	Pavliš Hartmann	VT 450	1	ks	24 500	24 500	29 645
Přikrývka (deka) v obalu	KVALITEX	150x200cm	1	ks	500	500	605
Rozdělovač 75 52/75/52	THT Polička	rozdělovač s vřetenovým uzávěrem	1	ks	2 877	2 877	3 481
Ruční svítidla	STREAMLIGHT	SURVIVOR ATEX +rychlonaabíječka 12V	6	ks	6 148	36 888	44 634
Rukavice proti tepelným rizikům do 600 oC	DRÄGER	protižárové	2	pár	2 284	4 568	5 527
Rukavice lékařské pro jednorázové použití nesterilní	VULKANMEDICAL	VulkanSafe, nitril	1	balení	98	98	119
Sací nástavec na pěnídlo	THT Polička	sací nástavec 38	1	ks	649	649	785
Savice příměšovače	FLÍDR	plastová hadice a Al spojka D	1	ks	264	264	319
Sběrač 2 x 75	THT Polička	sběrač 110	1	ks	1 805	1 805	2 184
sekera štípací	Železářství Andrlík	73 cm, násada dřevo	1	ks	325	325	393
Skříňka s elektrotechnickými nástroji	Železářství Andrlík	skříňka s nářadím/box	1	sada	8 223	8 223	9 950
Skříňka s nástroji	Železářství Andrlík	skříňka s nářadím/box	1	sada	7 521	7 521	9 100
stativ k odnímatelné lafetové proudnici	THT Polička	typ 4951.01	1	ks	20 000	20 000	24 200
stativ pod dva přenosné akumulátorové požární světlomety	Teleskopické stožáry s.r.o.	teleskopický stativ, 1,6 m, ocelová konstrukce, 3 díly	1	ks	561	561	679
Trhací hák nejméně 5m	Tauchman SWS	Al slitina, dvoudílný, s ocelovým hákem	1	ks	1 200	1 200	1 452
Ventilové lano na vidlici	LANEX	ventilové lano 8mmx25m	1	ks	371	371	449
	THT Polička	vidlice 32x11cm	1	ks	40	40	48
Vyprošťovací nůž (řezák) na bezpečnostní pásy	LIFEHAMMER	nůž na bezpečnostní pásy s hroty	2	ks	305	610	738

Vytyčovací páska 500 m	HIT HOFMAN	PAV8CB červenobílá 500m	1	ks	351	351	425
Záchytné lano na vidlici	LANEX	záchytné lano 10mmx20m	1	ks	470	470	569
	THT Polička	vidlice 32x11cm	1	ks	40	40	48
zemní kolík k elektrocentrále	THT Polička	kolík + zemní vodič	1	ks	664	664	803
zemní vodič na propojení elektrocentrály a zemního kolíku	THT Polička	součást zemního kolíku	1	ks	0	0	0
					celkem	352 325	426 313

Vyrošovací zařízení + komunikační prostředky		HZS Plzeňského kraje, HZS Ústeckého kraje, HZS Jihomoravského kraje					
	výrobce	typ	T	Jedn.	Cena bez DPH / ks	Cena celkem bez DPH	Cena celkem s DPH
Hadice o délce 10 m k propojení nástroje s pohonnou jednotkou, hmotnost nejvíce 6 kg, provedení tzv. jednohadicové	HOLMATRO	hadice C 10 OU - 10 m, oranžová; hadice C 10 BU - 10 m, modrá	4	ks	6 200	24 800	30 008
Motorová pohonná jednotka pro současnou činnost dvou nástrojů v provedení bez navijáku, výkon motoru nejméně 2 kW, hmotnost nejvíce 25 kg využitelné množství hydraulického oleje nejméně 2,5 litru	HOLMATRO	SR 20 PC 2	2	ks	47 790	95 580	115 652
Prahou opěra, zatížení nejméně 200 kN, hmotnost nejvíce 15 kg	HOLMATRO	HRS 22	1	ks	2 700	2 700	3 267
Přímočarý teleskopický rozpínací nástroj	HOLMATRO	TR 4350 C	2	ks	30 590	61 180	74 028
Rozpínací nástroj s čelistmi	HOLMATRO	SP 5240	1	ks	52 670	52 670	63 731
Ruční pohonná jednotka s množstvím oleje pro přímočarý (teleskopický) rozpínací nástroj	HOLMATRO	PA 18 H 2 C	1	ks	10 750	10 750	13 008
	HOLMATRO	hadice C 02 OU - 2 m, oranžová	1	ks	3 450	3 450	4 175
Sada řetězových úvazků	HOLMATRO	SP	1	sada	1 520	1 520	1 839
Sada tažných přípojek, hmotnost nejvíce 5 kg	HOLMATRO	SP	1	sada	4 770	4 770	5 772
Stabilizační podpěry a klíny	HOLMATRO	stupňovitý blok	2	ks	1 045	2 090	2 529
	HOLMATRO	klín	4	ks	248	992	1 200
	HOLMATRO	podpěra V	2	ks	7 440	14 880	18 005
Stříhací nástroj schopnost stříhání nejméně podle kategorie H	HOLMATRO	CU 5050	1	ks	49 610	49 610	60 028
Stříhací nástroj na pedály dvojčinný	HOLMATRO	CU 4007 C	1	ks	21 770	21 770	26 342
Zachycovač airbagů řidiče nákladního automobilu	HOLMATRO	SECUNET III	1	ks	4 120	4 120	4 985
Zachycovač airbagů řidiče osobního automobilu	HOLMATRO	SECUNET III	1	ks	4 120	4 120	4 985
Analogová radiostanice s tlačítkovým mikrofonom	MOTOROLA	MOTOTRBO DM4600	1	ks	13 500	13 500	16 335
Měniče napětí	MOTOROLA	24/12V; 12A; PV12S ALFA TRONIC	1	ks	1 400	1 400	1 694
Anténní filtr	MOTOROLA	anténní filtr	1	ks	2 000	2 000	2 420
Analogová anténa	MOTOROLA	PVA 001/A,MA,66- 174 MHZ, KABEL 5 m	1	ks	1 000	1 000	1 210
					celkem	372 902	451 211

Vyproštovací zařízení + komunikační prostředky		HZS Středočeské kraje					
	výrobce	typ	T	Jedn.	Cena bez DPH / ks	Cena celkem bez DPH	Cena celkem s DPH
Hadice o délce 10 m k propojení nástroje s pohonnou jednotkou, hmotnost nejvíce 6 kg, provedení tzv. jednohadicové	HOLMATRO	hadice C 10 OU - 10 m, oranžová; hadice C 10 BU - 10 m, modrá	4	ks	6 200	24 800	30 008
Motorová pohonná jednotka pro současnou činnost dvou nástrojů v provedení bez navijáku, výkon motoru nejméně 2 kW, hmotnost nejvíce 25 kg využitelné množství hydraulického oleje nejméně 2,5 litru	HOLMATRO	SR 20 PC 2	2	ks	47 790	95 580	115 652
Prahová opěra, zařízení nejméně 200 kN, hmotnost nejvíce 15 kg	HOLMATRO	HRS 22	1	ks	2 700	2 700	3 267
Přímočarý teleskopický rozpínací nástroj	HOLMATRO	TR 4350 C	2	ks	30 590	61 180	74 028
Rozpínací nástroj s čelistmi	HOLMATRO	SP 5240	1	ks	52 670	52 670	63 731
Ruční pohonná jednotka s množstvím oleje pro přímočarý (teleskopický) rozpínací nástroj	HOLMATRO	PA 18 H 2 C	1	ks	10 750	10 750	13 008
	HOLMATRO	hadice C 02 OU - 2 m, oranžová	1	ks	3 450	3 450	4 175
Sada řetězových úvazků	HOLMATRO	SP	1	sada	1 520	1 520	1 839
Sada tažných přípojek, hmotnost nejvíce 5 kg	HOLMATRO	SP	1	sada	4 770	4 770	5 772
Stabilizační podpěry a klíny	HOLMATRO	stupňovitý blok	2	ks	1 045	2 090	2 529
	HOLMATRO	klín	4	ks	248	992	1 200
Stříhací nástroj schopnost stříhání nejméně podle kategorie H	HOLMATRO	CU 5050	1	ks	49 610	49 610	60 028
Stříhací nástroj na pedály dvojčinný	HOLMATRO	CU 4007 C	1	ks	21 770	21 770	26 342
Zachycovač airbagů řidiče nákladního automobilu	HOLMATRO	SECUNET III	1	ks	4 120	4 120	4 985
Zachycovač airbagů řidiče osobního automobilu	HOLMATRO	SECUNET III	1	ks	4 120	4 120	4 985
					celkem	358 022	433 207
Analogová radiostanice s tlačítkovým mikrofonom	MOTOROLA	MOTOTRBO DM4600	1	ks	13 500	13 500	16 335
Měniče napětí	MOTOROLA	PV12S ALFA TRONIC	1	ks	1 400	1 400	1 694
Anténní filtr	MOTOROLA	anténní filtr	1	ks	2 000	2 000	2 420
Analogová anténa	MOTOROLA	PVA 001/A, MA, 66-174 MHZ, KABEL 5 m	1	ks	1 000	1 000	1 210

Vyproštovací zařízení + komunikační prostředky		HZS Libereckého kraje					
	výrobce	typ	T	Jedn.	Cena bez DPH / ks	Cena celkem bez DPH	Cena celkem s DPH
Hadice o délce 10 m k propojení nástroje s pohonnou jednotkou, hmotnost nejvíce 6 kg, provedení tzv. jednohadicové	HOLMATRO	C10 OU, 10 m oranžová C10 BU 10 m modrá	4	ks	6 200	24 800	30 008
Motorová pohonná jednotka pro současnou činnost dvou nástrojů v provedení bez navijáku, výkon motoru nejméně 2 kW, hmotnost nejvíce 25 kg využitelné množství hydraulického oleje nejméně 2,5 litru	HOLMATRO	SR 20 PC 2	2	ks	47 790	95 580	115 652
Prahová opěra, zatížení nejméně 200 kN, hmotnost nejvíce 15 kg	HOLMATRO	HRS 22	1	ks	2 700	2 700	3 267
Přímočarý teleskopický rozpínací nástroj	HOLMATRO	TR 4350 C	2	ks	30 590	61 180	74 028
Rozpínací nástroj s čelistmi	HOLMATRO	SP 5240	1	ks	52 670	52 670	63 731
Ruční pohonná jednotka s množstvím oleje pro	HOLMATRO	PA 18 H 2 C	1	ks	10 750	10 750	13 008



přímočarý (teleskopický) rozpinací nástroj	HOLMATRO	hadice C 02 OU - 2 m, oranžová	1	ks	3 450	3 450	4 175
Sada řetězových úvazků	HOLMATRO	SP	1	sada	1 520	1 520	1 839
Sada tažných přípojek, hmotnost nejvíce 5 kg	HOLMATRO	SP	1	sada	4 770	4 770	5 772
Stabilizační podpěry a klíny	HOLMATRO	stupňovitý blok	2	ks	1 045	2 090	2 529
	HOLMATRO	klín	4	ks	248	992	1 200
	HOLMATRO	podpěra V	2	ks	7 440	14 880	18 005
Stříhací nástroj schopnost stříhání nejméně podle kategorie H	HOLMATRO	CU 5050	1	ks	49 610	49 610	60 028
Stříhací nástroj na pedály dvojčinný	HOLMATRO	CU 4007 C	1	ks	21 770	21 770	26 342
Zachycovač airbagů řidiče nákladního automobilu	HOLMATRO	SECUNET III	1	ks	4 120	4 120	4 985
Zachycovač airbagů řidiče osobního automobilu	HOLMATRO	SECUNET III	1	ks	4 120	4 120	4 985

Analogová radiostanice s tlačítkovým mikrofonem	MOTOROLA	DM4600	1	ks	13 500	13 500	16 335
Měniče napětí	MOTOROLA	24/12V; 12A; PV12S ALFA TRONIC	1	ks	1 400	1 400	1 694
Anténní filtr	MOTOROLA	anténní filtr	1	ks	2 000	2 000	2 420
Analogová anténa	MOTOROLA	PVA 001/A,MA,66-174 MHZ, KABEL 5 m	1	ks	1 000	1 000	1 210
Digitální terminál	MATRA (CASSIDIAN)	MATRA TPM 700	1	ks	47 000	47 000	56 870
Montážní sada s AVL	MATRA (CASSIDIAN)	TPM 700 verze AVL (GPS) vč. antény	1	ks	13 500	13 500	16 335
Převodník A/D	MATRA (CASSIDIAN)	Kabel 7M, optická signalizace	1	ks	9 500	9 500	11 495
celkem						442 902	535 911

Vyproštovací zařízení + komunikační prostředky		HZS Olomouckého kraje					
	výrobce	typ	T	Jedn.	Cena bez DPH / ks	Cena celkem bez DPH	Cena celkem s DPH
Stabilizační vysunovací podpěra s up. popruhem	HOLMATRO	podpěra V	2	ks	7440	14 880	18 005
Analogová radiostanice s tlačítkovým mikrofonem	MOTOROLA	MOTOTRBO DM4600	1	ks	13 500	13 500	16 335
Měniče napětí	MOTOROLA	24/12V; 12A; PV12S ALFA TRONIC	1	ks	1 400	1 400	1 694
Anténní filtr	MOTOROLA	anténní filtr	1	ks	2 000	2 000	2 420
Analogová anténa	MOTOROLA	PVA 001/A,MA,66-174 MHZ, KABEL 5 m	1	ks	1 000	1 000	1 210
celkem						32 780	18 005

Vyproštovací zařízení + komunikační prostředky		HZS Zlínského kraje					
	výrobce	typ	T	Jedn.	Cena bez DPH / ks	Cena celkem bez DPH	Cena celkem s DPH
Prahová opěra, zatížení nejméně 200 kN, hmotnost nejvíce 15 kg	HOLMATRO	HRS 22	1	ks	2 700	2 700	3 267

Zachycovač airbagů řidiče nákladního automobilu	HOLMATRO	SECUNET III	1	ks	4 120	4 120	4 985
Analogová radiostanice s tlačítkovým mikrofonom	MOTOROLA	MOTOTRBO DM4600	1	ks	13 500	13 500	16 335
Měníče napětí	MOTOROLA	24/12V; 12A; PV12S ALFA TRONIC	1	ks	1 400	1 400	1 694
Anténní filtr	MOTOROLA	anténní filtr	1	ks	2 000	2 000	2 420
Analogová anténa	MOTOROLA	PVA 001/A,MA,66-174 MHZ, KABEL 5 m	1	ks	1 000	1 000	1 210
Digitální terminál	MATRA (CASSIDIAN)	MATRA TPM 700	1	ks	47 000	47 000	56 870
Montážní sada s AVL	MATRA (CASSIDIAN)	TPM 700 verze AVL (GPS) vč. antény	1	ks	13 500	13 500	16 335
Převodník A/D	MATRA (CASSIDIAN)	Kabel 7M, optická signalizace	1	ks	9 500	9 500	11 495
celkem						94 720	114 611

Vyproštovací zařízení + komunikační prostředky		HZS Karlovarského kraje					
	výrobce	typ	T	Jedn.	Cena bez DPH / ks	Cena celkem bez DPH	Cena celkem s DPH
Stabilizační klín	HOLMATRO	klín	4	ks	248	992	1 200
Zachycovač airbagů řidiče nákladního automobilu	HOLMATRO	SECUNET III	1	ks	4 120	4 120	4 985
Analogová radiostanice s tlačítkovým mikrofonom	MOTOROLA	MOTOTRBO DM4600	1	ks	13 500	13 500	16 335
Měníče napětí	MOTOROLA	24/12V; 12A; PV12S ALFA TRONIC	1	ks	1 400	1 400	1 694
Anténní filtr	MOTOROLA	anténní filtr	1	ks	2 000	2 000	2 420
Analogová anténa	MOTOROLA	PVA 001/A,MA,66-174 MHZ, KABEL 5 m	1	ks	1 000	1 000	1 210
celkem						23 012	27 845

Vyproštovací zařízení + komunikační prostředky		HZS Pardubického kraje					
	výrobce	typ	T	Jedn.	Cena bez DPH / ks	Cena celkem bez DPH	Cena celkem s DPH
Hadice o délce 10 m k propojení nástroje s pohonnou jednotkou, hmotnost nejvíce 6 kg, provedení tzv. jednohadicové	HOLMATRO	hadice C 10 OU - 10 m, oranžová; hadice C 10 BU - 10 m, modrá	4	ks	6 200	24 800	30 008
Motorová pohonná jednotka pro současnou činnost dvou nástrojů v provedení bez navijáku, výkon motoru nejméně 2 kW, hmotnost nejvíce 25 kg využitelné množství hydraulického oleje nejméně 2,5 litru	HOLMATRO	SR 20 PC 2	2	ks	47 790	95 580	115 652
Prahová opěra, zatížení nejméně 200 kN, hmotnost nejvíce 15 kg	HOLMATRO	HRS 22	1	ks	2 700	2 700	3 267
Přímočarý teleskopický rozpínací nástroj	HOLMATRO	TR 4350 C	2	ks	30 590	61 180	74 028
Rozpínací nástroj s čelistmi	HOLMATRO	SP 5240	1	ks	52 670	52 670	63 731
Ruční pohonná jednotka s množstvím oleje pro přímočarý (teleskopický) rozpínací nástroj	HOLMATRO	PA 18 H 2 C	1	ks	10 750	10 750	13 008
	HOLMATRO	hadice C 02 OU - 2 m, oranžová	1	ks	3 450	3 450	4 175
Sada řetězových úvazků	HOLMATRO	SP	1	sada	1 520	1 520	1 839
Sada tažných přípojek, hmotnost nejvíce 5 kg	HOLMATRO	SP	1	sada	4 770	4 770	5 772
	HOLMATRO	stupňovitý blok	2	ks	1 045	2 090	2 529

Stabilizační podpěry a klíny	HOLMATRO	klin	4	ks	248	992	1 200
	HOLMATRO	podpěra V	2	ks	7 440	14 880	18 005
Stříhací nástroj na pedály dvojitý	HOLMATRO	CU 4007 C	1	ks	21 770	21 770	26 342
Zachycovač airbagů řidiče nákladního automobilu	HOLMATRO	SECUNET III	1	ks	4 120	4 120	4 985
Zachycovač airbagů řidiče osobního automobilu	HOLMATRO	SECUNET III	1	ks	4 120	4 120	4 985

Analogová radiostanice s tlačítkovým mikrofonem	MOTOROLA	MOTOTRBO DM4600	1	ks	13 500	13 500	16 335	
Měniče napětí	MOTOROLA	24/12V, 12A, PV12S ALFA TRONIC	1	ks	1 400	1 400	1 694	
Anténní filtr	MOTOROLA	anténní filtr	1	ks	2 000	2 000	2 420	
Analogová anténa	MOTOROLA	PVA 001/A, MA, 66-174 MHZ, KABEL 5 m	1	ks	1 000	1 000	1 210	
						celkem	323 292	391 183

Kč bez DPH

CAS bez příslušenství **4 979 130 Kč**

Nabídkové ceny dle HZS krajů	CAS s příslušenstvím bez kom. a HVZ	Komunikační + HVZ	ks	Cena za 1 ks CAS včetně přísluš.	Cena celkem za CAS včetně přísluš.	
HZS STŘEDOČESKÉHO KRAJE	5 331 455	358 022	5	5 689 477	28 447 385	
HZS PLZEŇSKÉHO KRAJE	5 331 455	372 902	1	5 704 357	5 704 357	
HZS KARLOVARSKÉHO KRAJE	5 331 455	23 012	2	5 354 467	10 708 934	
HZS ÚSTECKÉHO KRAJE	5 331 455	372 902	4	5 704 357	22 817 428	
HZS LIBERECKÉHO KRAJE	5 331 455	442 902	1	5 774 357	5 774 357	
HZS PARDUBICKÉHO KRAJE	5 331 455	323 292	1	5 654 747	5 654 747	
HZS JIHMORAVSKÉHO KRAJE	5 331 455	372 902	2	5 704 357	11 408 714	
HZS OLOMOUCKÉHO KRAJE	5 331 455	32 780	1	5 364 235	5 364 235	
HZS ZLÍNSKÉHO KRAJE	5 331 455	94 720	2	5 426 175	10 852 350	
					celkem Kč bez DPH	106 732 507,00
					DPH	22 413 826,47
					celkem Kč s DPH	129 146 333,47