

EVROPSKÁ UNIE  
Evropský fond pro regionální rozvoj  
Operační program Životní prostředí

## SMLOUVA O PROVÁDĚNÍ PĚSTEBNÍCH ČINNOSTÍ

Číselný kód části veřejné zakázky: **915/2018/008**

Název části veřejné zakázky:

**Podpora dřevin přirozené druhové skladby v porostech CHKO a EVL Beskydy v oblasti Veřovických vrchů**

uzavřená podle zákona č. 89/2012 Sb., občanského zákoníku, ve znění pozdějších předpisů  
(dále jen „Smlouva“)

## OBSAH

I. Smluvní strany.....	3
II. Definice některých pojmů.....	3
III. Východiska Smlouvy.....	6
IV. Účel Smlouvy.....	6
V. Předmět Smlouvy.....	6
VI. Prohlášení a záruky smluvních stran.....	7
VII. Základní zásady.....	9
VIII. Základní zásady provádění Pěstebních činností.....	12
IX. Ceny za provádění Pěstebních činností.....	13
X. Projekty a Zadávací listy.....	13
XI. Změnová řízení a změny Projektů.....	13
XII. Účtování a platební podmínky.....	15
XIII. Některé dispozice s pohledávkami.....	16
XIV. Odpovědnost za škodu.....	17
XV. Odpovědnost za vady.....	18
XVI. Smluvní sankce.....	19
XVII. Vzájemná komunikace.....	21
XVIII. Ustanovení o vzniku a zániku Smlouvy.....	22
XIX. Řešení sporů.....	24
XX. Criminal compliance doložka.....	24
XXI. Závěrečná ustanovení.....	24
Příloha č. P1 TECHNICKÁ ZPRÁVA PROJEKTU.....	27
Příloha č. P2 ZÁSADY PŘENOSU REPRODUKČNÍHO MATERIÁLU LESNÍCH DŘEVIN.....	74
Příloha č. P3 PODROBNÉ PODMÍNKY PROVÁDĚNÍ PĚSTEBNÍCH ČINNOSTÍ.....	76
Příloha č. P4 CENÍK PĚSTEBNÍCH ČINNOSTÍ.....	79
Příloha č. Z1 ZÁSADY BEZPEČNOSTI A OCHRANY ZDRAVÍ PŘI PRÁCI.....	80
Příloha č. Z2 ZÁSADY POŽÁRNÍ OCHRANY.....	81

## I. Smluvní strany

### 1. Lesy České republiky, s.p.

se sídlem Hradec Králové, Nový Hradec Králové, Přemyslova 1106/19, PSČ 500 08  
zapsán v obchodním rejstříku vedeném Krajským soudem v Hradci Králové, oddíl AXII,  
vložka 540

IČO: 421 96 451, DIČ: CZ42196451

zastoupen Ing. Martinem Pavlíčkem, ředitelem KŘ Zlín

bankovní spojení: [REDACTED]  
[REDACTED]

(dále jen „Lesy ČR“)

a

### 2. Kloboucká lesní s.r.o.

se sídlem Šumavská 31, 602 00 Brno  
zapsaná v obchodním rejstříku vedeném KS v Brně,  
oddíl C, vložka 31085

IČO: 25532642, DIČ: CZ699003128

zastoupená Ing. Vojtěchem Dorňákem, jednatelem

bankovní spojení: [REDACTED]  
[REDACTED]

(dále jen „Smluvní partner“)

## II. Definice některých pojmů

Při výkladu Smlouvy budou níže uvedené pojmy vykládány takto:

„DPH“	je daň z přidané hodnoty ve smyslu zákona č. 235/2004 Sb., o dani z přidané hodnoty, ve znění pozdějších předpisů.
„Jarní zalesnění“	je zalesňování prováděné prostokořenným reprodukčním materiálem lesních dřevin do 31. května kalendářního roku nebo krytokořenným reprodukčním materiálem do 30. června kalendářního roku.
„Kořenový náběh“	je přechodová část mezi bazální částí kmene a kořenovým systémem do vzdálenosti 50 cm od obvodu kmene.
„KŘ“	je Krajské ředitelství jakožto organizační jednotka Lesů ČR.
„LDS“	je lesní dopravní síť.
„LHC“	je lesní hospodářský celek, tj. nejvyšší hospodářsko-úpravnická jednotka, pro kterou se vypracovává jeden LHP.
„LS“	je lesní správa jakožto organizační jednotka Lesů ČR.

<b>„LVS“</b>	je lesní vegetační stupeň.
<b>„Nabídka“</b>	je závazná nabídka na plnění Veřejné zakázky s obsahovými náležitostmi ve smyslu ustanovení § 68 Zákona o veřejných zakázkách, kterou v zadávacím řízení k Veřejné zakázce podal Smluvní partner.
<b>„Občanský zákoník“</b>	je zákon č. 89/2012 Sb., občanský zákoník, ve znění pozdějších předpisů.
<b>„Pařez“</b>	je přízemní část stromu s kořenovými náběhy a kořenový systém stromu, které zůstanou v zemi po pokácení kmene.
<b>„Pěstební činnosti“</b>	jsou kategorií služeb lesnických činností spojených s obnovou, výchovou a ochranou lesních porostů, vykonávaných dle Smlouvy nebo na jejím základě, zahrnující též dodávky sadebního materiálu, chemických přípravků, pletiva a dalšího materiálu nezbytného k jejich provádění; Pěstební činnosti jsou blíže specifikovány v čl. V. odst. 3 Smlouvy. Pěstební činnosti budou prováděny na území specifikovaném v Projektu.
<b>„PLO“</b>	je přírodní lesní oblast.
<b>„Projekt“</b>	je dokument vyhotovený za účelem přidělení dotačního titulu v rámci Operačního programu Životní prostředí, prioritní osa 4 (specifický cíl 4.1), který specifikuje rozsah Pěstebních činností, obecné podmínky provádění těchto Pěstebních činností a umístění těchto Pěstebních činností v jednotlivých Porostech, to vše po dobu jeho platnosti. Projekt byl významným podkladem pro zadávací řízení, na jehož základě je uzavřena tato Smlouva (tvořil přílohu Zadávací dokumentace), resp. byl základním podkladem pro vyhotovení nabídkového souboru (ocenění jednotlivých Pěstebních činností a stanovení nabídkové ceny). Projekt je současně závazným podkladem pro plnění této Smlouvy
<b>„Podzimní zalesnění“</b>	je zalesňování prováděné prostokořenným reprodukčním materiálem lesních dřevin s vyžralými letorosty od 1. září do 15. listopadu kalendářního roku a krytokořenným reprodukčním materiálem od 1. července do 15. listopadu kalendářního roku, nestanoví-li ZL jinak.
<b>„Porost“</b>	je základní jednotka prostorového rozdělení lesa identifikovatelná v terénu a zobrazená na lesnické mapě. Pro účely Smlouvy se jím rozumí úplné vymezení konkrétní jednotky prostorového rozdělení lesa, tj. oddělení, porost, porostní skupina a etáž.
<b>„Poddodavatel“</b>	poddodavatel či pomocník ve smyslu Občanského zákoníku nebo ve smyslu Zákona o veřejných zakázkách.
<b>„Vodní zákon“</b>	je zákon č. 254/2001 Sb., o vodách a o změně některých zákonů (vodní zákon), ve znění pozdějších předpisů.

<b>„Zadávací dokumentace“</b>	je zadávací dokumentace k Veřejné zakázce.
<b>„Zákon o lesích“</b>	je zákon č. 289/1995 Sb., o lesích a o změně a doplnění některých zákonů (lesní zákon), ve znění pozdějších předpisů.
<b>„Zákon o myslivosti“</b>	je zákon č. 449/2001 Sb., o myslivosti, ve znění pozdějších předpisů.
<b>„Zákon o obchodu s reprodukčním materiálem lesních dřevin“</b>	je zákon č. 149/2003 Sb., o uvádění do oběhu reprodukčního materiálu lesních dřevin lesnický významných druhů a umělých kříženců, určeného k obnově lesa a k zalesňování, a o změně některých souvisejících zákonů, (zákon o obchodu s reprodukčním materiálem lesních dřevin) ve znění pozdějších předpisů.
<b>„Zákon o rostlinolékařské péči“</b>	je zákon č. 326/2004 Sb., o rostlinolékařské péči a o změně některých souvisejících zákonů, ve znění pozdějších předpisů.
<b>„Zákon o veřejných zakázkách“</b>	je zákon č. 134/2016 Sb., o zadávání veřejných zakázek, ve znění pozdějších předpisů.
<b>„Zákon o státním podniku“</b>	je zákon č. 77/1997 Sb., o státním podniku, ve znění pozdějších předpisů.
<b>„Zákon o ochraně přírody a krajiny“</b>	je zákon č. 114/1992 Sb., o ochraně přírody a krajiny, ve znění pozdějších předpisů.
<b>„Zákoník práce“</b>	je zákon č. 262/2006 Sb., zákoník práce, ve znění pozdějších předpisů.
<b>„Zákon o registru smluv“</b>	je zákon č. 340/2015 Sb., o zvláštních podmínkách účinnosti některých smluv, uveřejňování těchto smluv a o registru smluv, ve znění pozdějších předpisů.

### III. Východiska Smlouvy

1. Lesy ČR jsou státním podnikem, jehož postavení a právní poměry jsou upraveny zejména Zákonem o státním podniku. Lesy ČR hospodaří v lesích ve smyslu ustanovení § 2 písm. d) Zákona o lesích, které jsou ve vlastnictví státu a které byly Lesům ČR státem k hospodaření svěřeny.
2. Ve smyslu předchozího odstavce Lesy ČR zajišťují především provádění činností zabezpečujících optimální plnění funkcí lesů, a to prostřednictvím jiných podnikatelských subjektů nebo vlastním jménem a na vlastní odpovědnost.
3. Lesy ČR mají zájem na provádění Pěstebních činností prostřednictvím služeb Smluvního partnera, v Porostech specifikovaných Projektem, nacházejících se v územní působnosti LS Rožnov pod Radhoštěm, adresa: Láň 2461, 756 61 Rožnov pod Radhoštěm, a to v rozsahu a za podmínek stanovených Smlouvou a dále v rozsahu a za podmínek blíže specifikovaných v Projektu.
4. Smluvní partner prohlašuje, že disponuje příslušnými vlastnostmi, oprávněními, kapacitami a schopnostmi k činnostem, které jsou předmětem plnění Smlouvy, a zavazuje se těmito vlastnostmi, oprávněními, kapacitami a schopnostmi disponovat po celou dobu trvání smluvního poměru s Lesy ČR založeného Smlouvou.
5. Smlouva je uzavírána na základě výsledků zadávacího řízení podle Zákona o veřejných zakázkách, prostřednictvím kterého je zadávána Veřejná zakázka.
6. Smluvní strany se zavazují při výkladu Smlouvy respektovat princip racionality. Výklad jednotlivých ustanovení Smlouvy musí být v souladu s účelem, který obě smluvní strany v době uzavření Smlouvy tímto ustanovením sledovaly a nesmí odporovat zdravému rozumu.

### IV. Účel Smlouvy

1. Účelem Smlouvy je zabezpečit kontinuální odborné poskytování služeb spočívajících v hospodaření v lesích, k nimž mají Lesy ČR právo hospodařit, jakož i plnění funkcí lesů a podporu trvale udržitelného hospodaření v lesích, a to vše v souladu s Projektem.
2. Smlouva představuje základní rámec spolupráce mezi smluvními stranami, který bude upřesňován způsobem blíže specifikovaným Smlouvou.

### V. Předmět Smlouvy

1. Smluvní partner se za podmínek uvedených ve Smlouvě zavazuje ve prospěch Lesů ČR po dobu jejího trvání řádně a s odbornou péčí provádět Pěstební činnosti na území specifikovaném v Projektu. Lesy ČR se Smluvnímu partnerovi zavazují za řádně poskytnuté služby Pěstebních činností uhradit cenu dle Smlouvy.

2. Pěstebními činnostmi se pro účely Smlouvy rozumí činnosti spojené s obnovou, výchovou a ochranou lesních porostů, včetně dodávek příslušných přípravků a materiálů (tj. sadebního materiálu a dalších materiálů nezbytných k provádění Pěstebních činností); jedná se zejména o následující činnosti:
  - a) výsadba lesních dřevin a obnova lesa (zalesňování a související průběžné dodávky sadebního materiálu);
  - b) ochrana lesních kultur proti zvěři;
  - c) ochrana lesních kultur proti buřeni;
  - d) oplocování lesních kultur;
  - e) prořezávky (výchovné zásahy);a dalšími výkony, uvedenými v Smlouvě a jejich přílohách
3. Rozsah a specifikace podmínek provádění Pěstebních činností jsou uvedeny v Projektu, jakož i v této Smlouvě.
4. Smluvní partner je oprávněn pověřit prováděním dílčích Pěstebních činností jinou osobu. V takovém případě Smluvní partner nese odpovědnost, jako by Pěstební činnosti prováděl sám. V případě, že Smluvní partner pověří prováděním určitých Pěstebních činností jakoukoli jinou osobu, platí, že informace či pokyny poskytnuté ze strany Lesů ČR takové osobě jsou informacemi či pokyny poskytnutými ze strany Lesů ČR přímo Smluvnímu partnerovi.

## **VI. Prohlášení a záruky smluvních stran**

1. Lesy ČR tímto prohlašují, že:
  - a) jsou v době uzavření Smlouvy státním podnikem, řádně založeným a platně existujícím podle právního řádu České republiky;
  - b) jsou v souladu s příslušnými právními předpisy oprávněny a jsou plně svéprávné uzavřít Smlouvu a splnit závazky z ní vyplývající; Smlouva byla Lesy ČR řádně schválena a její uzavření zakládá platné, závazné a vymahatelné právní povinnosti Lesů ČR v souladu s právními předpisy;
  - c) mají zajištěny dostatečné zdroje financování na úhradu ceny Pěstebních činností realizovaných Smluvním partnerem uvedených ve Smlouvě;
  - d) vzhledem ke svým majetkovým poměrům se nenacházejí v úpadku a ani ve stavu hrozícího úpadku.
2. Smluvní partner tímto prohlašuje, že:
  - a) je osobou platně existující podle právního řádu České republiky, popřípadě podle jiného právního řádu, jemuž je podřízen;
  - b) je v souladu s příslušnými právními předpisy oprávněn a je plně svéprávný uzavřít Smlouvu a plnit své závazky z ní vyplývající řádně a s odbornou péčí; Smlouva byla Smluvním partnerem řádně schválena a její uzavření zakládá platné, závazné a vymahatelné právní povinnosti Smluvního partnera v souladu s právními předpisy;
  - c) uzavřením Smlouvy, ani plněním závazků z ní vyplývajících nedojde k porušení žádného zakladatelského anebo obdobného dokumentu Smluvního partnera, ani jakéhokoli smluvního či jiného závazku Smluvního partnera, vnitřního předpisu, zvyklosti, pravidla, pravomocného soudního nebo správního rozhodnutí, které je pro Smluvního partnera závazné nebo se vztahuje na majetek Smluvního partnera či jeho část, ani žádného právního předpisu vztahujícího se na Smluvního partnera;

- d) má zajištěny dostatečné materiální a odborně kvalifikované personální zdroje (kapacity) na realizaci činností uvedených ve Smlouvě;
  - e) má sjednáno pojištění odpovědnosti za škodu způsobenou třetí osobě s limitem pojistného plnění alespoň ve výši 0,5 mil. Kč pro jednu škodní událost;
  - f) vzhledem ke svým majetkovým poměrům se nenachází v úpadku a ani ve stavu hrozícího úpadku.
  - g) byl ze strany Lesů ČR informován o tom, že Lesy ČR důvodně předpokládají, že plnění předmětu této Smlouvy bude spolufinancováno z dotací z Evropského fondu pro regionální rozvoj, a to v rámci Operačního programu Životní prostředí, prioritní osa 4 (specifický cíl 4.1). Pro případ, že by z důvodů spočívajících na straně vybraného uchazeče, resp. uchazeče dalšího v pořadí, se kterým bude případně uzavřena Smlouva, zadavatel tuto dotaci neobdržel, či ji obdržel pouze zčásti, zavazuje se uchazeč nahradit zadavateli takto vzniklou škodu (zejm. rozdíl mezi předpokládanou výší dotace a výší dotace, jež bude zadavateli skutečně poskytnuta) v plném rozsahu. Tato povinnost Smluvního partnera k náhradě škody platí i v případě, dojde-li k nepřiznání či odnětí dotace z důvodů nepřevzetí prací od Smluvního partnera dle ustanovení čl. VIII. této Smlouvy.
3. Smluvní partner se zavazuje, že vlastnosti, doklady a kapacity uvedené v odst. 2 tohoto článku Smlouvy, budou existovat a budou platné po celou dobu trvání smluvního poměru založeného Smlouvou.. Smluvní partner se dále zavazuje splňovat po celou dobu trvání smluvního poměru založeného Smlouvou podmínky stanovené pro uzavření Smlouvy v Zadávací dokumentaci. Smluvní partner je na výzvu Lesů ČR povinen do patnácti dnů od jejího doručení předložit Lesům ČR aktuální dokumenty uvedené v tomto odstavci.
  4. Smluvní partner prohlašuje, že se před uzavřením Smlouvy seznámil s veškerými skutečnostmi, které mohou mít vliv na platnost nebo účinnost Smlouvy. Smluvní partner prohlašuje, že se seznámil zejména s právním postavením Lesů ČR, zejména podle Zákona o státním podniku, podle Zákona o veřejných zakázkách a podle Zákona o lesích.
  5. Smluvní partner se zavazuje po celou dobu trvání smluvního poměru založeného Smlouvou zajistit dodržování veškerých právních předpisů, zejména pak pracovněprávních (odměňování, pracovní doba, doba odpočinku mezi směnami, placené přesčasy), dále předpisů týkajících se oblasti zaměstnanosti a bezpečnosti a ochrany zdraví při práci, tj. zejména zákona č. 435/2004 Sb., o zaměstnanosti, ve znění pozdějších předpisů, a Zákoníku práce, a to vůči všem osobám, které se na plnění zakázky podílejí a bez ohledu na to, zda budou Pěstební činnosti prováděny Smluvním partnerem či jeho Subdodavatelem.

## VII. Základní zásady

1. Smluvní partner je povinen provádět Pěstební činnosti řádně, včas, s odbornou péčí, vlastním jménem, na vlastní odpovědnost a v souladu se Smlouvou, předcházet vzniku škod a chránit oprávněné zájmy Lesů ČR, se kterými byl srozuměn či které jsou zřejmé s ohledem na odbornou kvalifikaci Smluvního partnera, a poskytnout Lesům ČR potřebnou součinnost umožňující zejména kontrolu kvality a rozsahu provádění Pěstebních činností.
2. Lesy ČR jsou povinny Smluvnímu partnerovi poskytnout součinnost potřebnou k řádnému plnění jeho povinností podle Smlouvy. Lesy ČR jsou povinny za účelem plnění Smlouvy zejména umožnit Smluvnímu partnerovi vstup na pozemky, k nimž mají Lesy ČR právo hospodařit, včetně vstupu s technikou nezbytnou k provádění Pěstebních činností, poskytnout Smluvnímu partnerovi na jeho žádost informace o vlastnictví pozemků, které budou činností Smluvního partnera podle Smlouvy dotčeny (případně rovněž kontaktní údaje vlastníků pozemků, mají-li je Lesy ČR k dispozici), povolit v mezích právních předpisů zvláštní užívání lesních cest, k nimž mají právo hospodařit, v dohodnutou dobu mít k dispozici pověřeného pracovníka k akutní komunikaci se Smluvním partnerem, zúčastnit se na žádost Smluvního partnera jednání s vlastníky dotčených pozemků, k nimž Lesy ČR nemají právo hospodařit, atd. Přístup na pozemky, k nimž Lesy ČR nemají právo hospodařit, si na své náklady a na svou vlastní odpovědnost zajistí Smluvní partner. V případě, že se Smluvnímu partnerovi nepodaří zajistit si na takové pozemky přístup, který je nezbytný k plnění jeho povinností dle Smlouvy, je povinen o tom bezodkladně informovat Lesy ČR. Poté si smluvní strany dohodnou další postup. Za součinnost potřebnou ve smyslu věty první a druhé tohoto odstavce se nepovažuje poskytnutí informací o vlastnictví pozemků, na nichž se nacházejí lesní cesty, které nejsou ve vlastnictví Lesů ČR.
3. Smluvní partner je povinen provádět Pěstební činnosti stanovené Smlouvou a Projektem.
4. Lesy ČR se zavazují zadávat Smluvnímu partnerovi Pěstební činnosti tak, aby bylo s ohledem na běžné podmínky lesnického provozu reálně možné a účelné je provádět.
5. Smluvní partner prohlašuje, že měl a nadále má možnost seznámit se s předpisy přijatými v souvislosti s přistoupením Lesů ČR k certifikacím (pokud se týkají plnění povinností Smluvního partnera). Smluvní partner se zavazuje dodržovat povinnosti vyplývající z aktuálního znění příslušných předpisů.
6. Smluvní partner je v souladu s ust. § 2594 odst. 1 Občanského zákoníku povinen písemně upozornit Lesy ČR na nevhodnou povahu příkazů k provádění Pěstebních činností zadaných Lesy ČR, jakož i na nevhodné podmínky na území, na kterém jsou prováděny Lesnické činnosti zadané Lesy ČR, jestliže Smluvní partner mohl tuto nevhodnost zjistit při vynaložení odborné péče. Smluvní partner je oprávněn navrhnout Lesům ČR písemně vhodný postup. Jestliže nevhodné pokyny Lesů ČR, nebo nevhodné podmínky na území, na kterém jsou prováděny Lesnické činnosti dle této Smlouvy, překážejí v řádném provádění Pěstebních činností, je Smluvní partner povinen jejich provádění v nezbytném rozsahu přerušit do doby změny příkazů Lesů ČR nebo písemného sdělení, že Lesy ČR trvají na provádění činností podle zadaných pokynů. Přitom platí, že pokud Lesy ČR do 3 pracovních dnů od doručení písemného upozornění Smluvního partnera nezmění předmětný příkaz, má se za to, že trvají na provádění činností podle původně zadaných příkazů. Smluvní partner v takovém případě není oprávněn od Smlouvy

odstoupit. Nevhodné podmínky na území, na kterém jsou prováděny Pěstební činnosti, zahrnují rovněž působení třetích subjektů na tomto území, včetně osob vykonávajících na tomto území činnosti dle smluvního ujednání s Lesy ČR, pokud mohl Smluvní partner informováním Lesů ČR o působení třetích subjektů na tomto území negativnímu efektu tohoto působení zamezit.

7. Při provádění Pěstebních činností je Smluvní partner povinen si počínat tak, aby nedocházelo k nedůvodné újmě zejména na zdraví, na majetku, na přírodě a životním prostředí, přičemž tuto povinnost prevence má Smluvní partner jak vůči Lesům ČR, tak vůči jakýmkoli třetím osobám (subjektům). Pro účely Smlouvy se za škodu považuje majetková i nemajetková újma. V rámci své prevenční povinnosti podle tohoto ustanovení je Smluvní partner zároveň povinen bez zbytečného odkladu informovat Lesy ČR o jakémkoli hrozícím nebezpečí vzniku škody; tím není dotčena povinnost Smluvního partnera zakročit k odvrácení této škody. V případě živelných pohrom jsou obě smluvní strany povinny vynaložit maximální úsilí k minimalizaci škod vzniklých v důsledku živelných pohrom.
8. Lesy ČR jsou oprávněny samy či prostřednictvím třetí osoby pověřené ze strany Lesů ČR průběžně kontrolovat výkon Pěstebních činností (včetně kvality použitého sadebního materiálu) a ostatních činností Smluvního partnera prováděných v souvislosti s plněním Smlouvy a požadovat po Smluvním partnerovi, aby poskytl Lesům ČR či kontrolním orgánům poskytovatele dotace součinnost potřebnou k provedení kontroly výkonu těchto činností, případně účetních dokumentů Smluvního partnera týkajících se Projektu. O konkrétních požadovaných formách součinnosti jsou oprávněny rozhodovat Lesy ČR. Za účelem realizace práva na provádění kontroly je Smluvní partner povinen zejména:
  - a. poskytnout Lesům ČR veškerou součinnost nutnou k realizaci práva Lesů ČR na provádění kontroly, včetně případného zastavení prací;
  - b. poskytnout či zpřístupnit Lesům ČR na jejich výzvu veškeré údaje, podklady a evidence, které se vztahují k předmětu kontroly a které jsou nezbytné k jejímu řádnému provedení ve formě požadované Lesy ČR.
9. Zjistí-li Lesy ČR, že Smluvní partner (či osoby, za jejichž činnost Smluvní partner odpovídá) provádí Pěstební činnosti v rozporu se svými povinnostmi, jsou Lesy ČR oprávněny požadovat (např. formou zápisu o zjištěné vadě a pokynu k provedení nápravného opatření), aby Smluvní partner odstranil vady vzniklé výkonem Pěstebních činností v rozporu se svými povinnostmi. Jestliže Smluvní partner nezjedná nápravu ani v přiměřené lhůtě dodatečně mu za tímto účelem poskytnuté plnění, jsou Lesy ČR oprávněny zajistit odstranění vady jinou osobou, přičemž náhradu nákladů na odstranění vad a nákladů s tímto spojených jsou Lesy ČR oprávněny požadovat po Smluvním partnerovi. Lesy ČR jsou rovněž oprávněny v takovém případě od Smlouvy odstoupit.
10. Lesy ČR jsou oprávněny omezit či zastavit provádění Pěstebních činností, jestliže jejich další výkon ohrožuje nebo by i jen mohl ohrozit životní prostředí či jiné veřejné zájmy, oprávněné zájmy Lesů ČR, nebo splnění povinností Lesů ČR podle platných a účinných právních předpisů, nebo oprávnění Lesů ČR užívat získané certifikáty, je-li výkon těchto činností v rozporu s právními předpisy nebo s pravomocným rozhodnutím soudu či správního orgánu, příp. je-li výkon těchto činností v rozporu se Smlouvou. Pokyn Lesů ČR k omezení či zastavení provádění Pěstebních činností musí být učiněn písemně. Smluvní partner je v takovém případě povinen provádění Pěstebních činností bezodkladně omezit/zastavit, a to dle pokynu Lesů ČR; v opačném případě Smluvní partner odpovídá Lesům ČR za vzniklou škodu.

11. Smluvní partner je povinen při provádění Pěstebních činností zajistit dodržování zásad bezpečnosti práce a ochrany zdraví při práci dle Přílohy č. Z1 – Zásady bezpečnosti a ochrany zdraví při práci, příp. též dle příslušných právních předpisů. Smluvní partner je povinen učinit přiměřená opatření k eliminaci nebezpečí vzniku škody na zdraví osob pohybujících se v Porostech dotčených Projektem, jakož i k prevenci úrazů u těchto osob. Smluvní partner se mj. zavazuje, že místa, na nichž hrozí úraz či existuje jiné nebezpečí škody na zdraví, opatří výstražnými značkami „Nepovolaným vstup zakázán“, „Zákaz vstupu“ apod.
12. Smluvní partner je oprávněn za účelem řádného plnění povinností dle Smlouvy bezplatně používat k dopravě LDS, s níž mají Lesy ČR právo hospodařit. V případě, že Smluvní partner nebo osoba, za jejíž činnost Smluvní partner odpovídá (např. Subdodavatel Smluvního partnera), způsobí na LDS škodu nad rámec běžného opotřebení a tuto škodu bezodkladně neodstraní, jsou Lesy ČR oprávněny požadovat po Smluvním partnerovi náhradu takto vzniklé škody. To neplatí v případě, že škoda vznikla v důsledku příkazu Lesů ČR k provádění Pěstebních činností v nevhodných klimatických podmínkách i přes písemné upozornění Smluvního partnera na nevhodnost těchto podmínek.
13. Smluvní partner je povinen při své činnosti podle Smlouvy dodržovat pokyny Lesů ČR a právní předpisy, zejména Zákon o lesích, Zákon o rostlinolékařské péči, Zákon o obchodu s reprodukčním materiálem lesních dřevin, Zákon o ochraně přírody a krajiny, Zákon o myslivosti, Vodní zákon, Zákoník práce a Občanský zákoník.
14. Smluvní partner je povinen po celou dobu trvání smluvního poměru s Lesy ČR založeného Smlouvou zajistit přímý kontakt pro komunikaci s Lesy ČR a přijímání pokynů od Lesů ČR prostřednictvím osob pověřených Smluvním partnerem, a to jak v pravidelných dohodnutých intervalech, tak i kdykoliv na požádání Lesů ČR.
15. Lesy ČR jsou rovněž povinny po celou dobu trvání smluvního poměru založeného Smlouvou zajistit přímý kontakt pro komunikaci se Smluvním partnerem prostřednictvím osob k tomu Lesy ČR pověřených.
16. Smluvní strany jsou povinny zajistit, aby osoby určené pro komunikaci s oprávněnými osobami druhé smluvní strany byly schopny plynule komunikovat v českém, příp. slovenském, jazyce, a aby na standardní úrovni zvládaly odborné lesnické výrazy.
17. Smluvní partner je povinen provést posouzení požárního nebezpečí podle ustanovení § 6a zákona č. 133/1985 Sb., o požární ochraně, ve znění pozdějších předpisů, a to u činností a užívaných objektů se zvýšeným požárním nebezpečím a vysokým požárním nebezpečím, vyjmenovaných v ustanovení § 4 odst. 2 a 3 uvedeného zákona, a předat posouzení v písemné formě Lesům ČR. Smluvní partner je dále povinen vypracovat a používat organizační a technická opatření k zajištění požární ochrany u provozovaných činností, u nichž hrozí nebezpečí vzniku požáru. Smluvní partner je rovněž povinen dodržovat obecně závazné bezpečnostní a požární předpisy u případně najatých či užívaných provozních, výrobních a ubytovacích zařízení, která jsou v majetku České republiky a/nebo ve správě Lesů ČR nebo se nacházejí na pozemcích, kterých se dotýká plnění podle Smlouvy.
18. Smluvní partner je povinen umožnit pracovníkům Lesů ČR kontrolu používání ekologických olejů a hydraulických náplní u mechanizace používané při plnění Smlouvy.

19. Smluvní partner je dále povinen na výzvu Lesů ČR sdělit Lesům ČR údaje o objemu jednotlivých Pěstebních činností prováděných poddodavatelem Smluvního partnera za období specifikované Lesy ČR.
20. Smluvní partner je povinen neprodleně oznámit Lesům ČR skutečnosti nasvědčující protizákonnému jednání osob na Porostu, který byl předán Smluvnímu partnerovi za účelem provádění Pěstebních činností.

## **VIII. Základní zásady provádění Pěstebních činností**

1. Smluvní partner je povinen provádět Pěstební činnosti v souladu se Smlouvou a Projektem.
2. K převzetí výsledků Pěstebních činností Lesy ČR dochází prostřednictvím řádného předání písemných soupisů řádně provedených Pěstebních činností, a to v členění podle jednotlivých Porostů, a jejich následnou akceptací ze strany Lesů ČR. Není-li ujednáno jinak, je Smluvní partner za tímto účelem povinen vždy jednou týdně předkládat Lesům ČR podrobný písemný soupis řádně provedených Pěstebních činností za příslušný kalendářní týden, přičemž soupis řádně provedených Pěstebních činností za poslední týden v měsíci musí být předložen Lesům ČR do druhého pracovního dne kalendářního měsíce následujícího po kalendářním měsíci, v němž byly Pěstební činnosti provedeny.
3. Lesy ČR jsou povinny podrobné písemné soupisy řádně provedených Pěstebních činností podle předchozího odstavce od Smluvního partnera přebírat. Po převzetí týdenních písemných soupisů řádně provedených Pěstebních činností Lesy ČR provedou jejich kontrolu, a to vždy nejpozději do tří pracovních dnů od převzetí příslušného soupisu. V případě, že soupisy nevykazují vady, Lesy ČR provedou v téže lhůtě i akceptaci výsledků Pěstebních činností. Stanovená lhůta neplatí, pokud uvedené soupisy nejsou Smluvním partnerem předkládány Lesům ČR průběžně ve lhůtě uvedené v odst. 2 tohoto článku. Akceptací výsledků Pěstebních činností přechází nebezpečí škody na provedeném zalesnění či jiných výsledcích Pěstebních činností ze Smluvního partnera na Lesy ČR.
4. Písemné soupisy Pěstebních činností je Smluvní partner povinen předávat k rukám pověřeného pracovníka Lesů ČR, který je oprávněn již při jejich převzetí ke každému jednotlivému soupisu Pěstebních činností vznést námitky (např. námitku nesrozumitelnosti či nečitelnosti). V případě vadně poskytnutého plnění (zejména v rozporu s Projektem, Přílohou č. P3 – Podrobné podmínky provádění pěstebních činností nebo v případě nesrozumitelnosti či nečitelnosti soupisů Pěstebních činností) jsou Lesy ČR oprávněny vznést písemně námitku a stanovit dle okolností přiměřenou lhůtu pro odstranění těchto vad. Odstraněním vad není dotčeno právo Lesů ČR na náhradu vzniklé škody. V případě vznesení námitky ze strany Lesů ČR se Smluvní partner zavazuje vady odstranit a po jejich odstranění Lesům ČR opakovaně předložit příslušný soupis provedených Pěstebních činností.
5. Písemné soupisy Pěstebních činností jsou řádně akceptovány jejich čitelným podpisem pověřeného pracovníka Lesů ČR spolu s uvedením data akceptace. Akceptací soupisů Pěstebních činností ze strany Lesů ČR nejsou dotčena práva Lesů ČR plynoucí z odpovědnosti Smluvního partnera za skryté vady Pěstebních činností. Pro vyloučení pochybností se uvádí, že za akceptaci soupisů Pěstebních činností se nepovažuje jejich podpis pověřeným pracovníkem Lesů ČR potvrzující pouhé převzetí těchto soupisů.

6. Nedodrží-li Smluvní partner objem Jarního zalesnění, je povinen tento nesplněný objem nahradit v témže kalendářním roce, v němž mělo být Jarní zalesnění provedeno, nestanoví-li Lesy ČR jinak.
7. Smluvní partner je povinen dodat pro zalesňování vhodný sadební materiál v souladu s Projektem.

## **IX. Ceny za provádění Pěstebních činností**

1. Ceny za provádění jednotlivých Pěstebních činností jsou uvedeny v (položkovém) ceníku, který tvoří Přílohu č. P4 – Ceník pěstebních činností.
2. Ceny za provádění Pěstebních činností jsou sjednány jako ceny bez DPH. K těmto cenám bude připočítána DPH ve výši platné ke dni uskutečnění zdanitelného plnění.
3. Ceny za Pěstební činnosti, které Smluvní partner nabídl v zadávacím řízení, budou platné po celou dobu trvání této Smlouvy, přičemž jejich překročení není možné.
4. Služby Pěstebních činností jsou poskytovány ve formě dílčích (měsíčních) plnění. Pokud Smlouva trvala pouze část kalendářního měsíce, je dílčím obdobím ta část kalendářního měsíce, v níž Smlouva trvala. Za den uskutečnění zdanitelného plnění se považuje poslední den dílčího plnění.

## **PROJEKT**

### **X. Projekt a Zadávací listy**

1. Projekt blíže specifikuje plnění Smlouvy v příslušném kalendářním roce či v příslušném kalendářním čtvrtletí pro příslušný rok.
2. Projekt byl Smluvnímu partnerovi předán při podpisu Smlouvy. Plnění Smluvního partnera může být konkretizováno či pozměněno Zadávacími listy. Smluvní partner je povinen zadávací listy od Lesů ČR přebírat a plnit Smlouvu v souladu s nimi. Převzetí Zadávacích listů je povinen Smluvní partner písemně potvrdit (např. podpisem odpovědného pracovníka). Pokud Smluvní partner nepotvrdí převzetí Zadávacího listu podpisem do následujícího pracovního dne po jeho předání, bude Zadávací list považován za doručený předáním do sféry dispozice Smluvního partnera dle č. XVII. Smlouvy.
3. Projekt se předáním Smluvnímu partnerovi stává součástí Smlouvy a je pro obě strany závazný.

### **XI. Změnová řízení a změny Projektů**

1. Lesy ČR i Smluvní partner jsou oprávněni předložit písemné návrhy na změnu Projektu, přičemž tyto změny, neujednájí-li smluvní strany jinak, budou po schválení oběma smluvními stranami účinné od prvního dne kalendářního měsíce následujícího po kalendářním měsíci, ve kterém byla změna smluvními stranami schválena. Návrhy budou

smluvními stranami projednávány v tzv. změnových řízeních. Změnová řízení mohou probíhat distanční (korespondenční) formou nebo formou osobních jednání smluvních stran, ze kterých budou pořizovány písemné zápisy. Změny Projektu učiněná pouze ústní formou, je nepřipustná.

2. Smluvní strany jsou povinny si v rámci změnového řízení poskytovat vzájemnou součinnost, zejména řádně reagovat na návrhy druhé smluvní strany. Reakce se považuje za řádnou, pokud byla učiněna do 7 dnů po obdržení návrhu druhé smluvní strany a vymezuje jednoznačné stanovisko k návrhu příslušné smluvní strany. Návrhy na změnu Projektu jsou smluvní strany oprávněny předložit druhé smluvní straně nejpozději do 15. kalendářního dne kalendářního měsíce, který předchází kalendářnímu měsíci, od kterého má navržená změna platit, neujednájí-li smluvní strany jinak. Návrhy musí být vždy předkládány v souhrnné podobě.
3. Obě smluvní strany se zavazují při předání návrhů změn Projektu písemně potvrdit jejich převzetí a předání; v případě odmítnutí splnění tohoto závazku se považuje návrh změny Projektu za doručený jeho předáním do sféry dispozice druhé smluvní strany v souladu s čl. XVII. Smlouvy. Náklady změnového řízení nese každá smluvní strana sama.
4. Za změnu Projektu se považuje zejména změna:
  - a) v druhu Pěstebních činností;
  - b) v rozsahu Pěstebních činností;
  - c) Porostů, ve kterých mají být Pěstební činnosti provedeny;
  - d) v odlišném rozsahu použité technologie a jejím umístění v Porostech oproti původnímu Projektu;
  - e) parametrů a druhu sadebního materiálu;
5. Lesy ČR jsou oprávněny jednostranně mimo režim změnového řízení provádět změny Projektu, v nezbytně nutném rozsahu a jen z vážných důvodů, a to zejména v případě:
  - a) živelních událostí, klimatických vlivů (sucho, dlouhodobé deště apod.), nepředvídatelných, byť i jen hrozících škodných událostí způsobených biotickými a abiotickými činiteli ve smyslu ustanovení § 32 Zákona o lesích, odůvodněných potřeb ekonomických či požadavků lesního hospodaření, vydání soudního nebo správního rozhodnutí, vydání nového nebo změny dosavadního právního předpisu, případně oznámení záměru o vyhlášení chráněného území přírody, kterými je činnost Lesů ČR omezena nebo znemožněna;
  - b) dojde-li ke změně LHP;
  - c) dojde-li ke změně vlastnických nebo užívacích poměrů v Projektem dotčených Porostech,
  - d) dojde-li ke schválení změny v Projektu poskytovatelem dotace.
6. Jestliže Smluvní partner nebude souhlasit se změnami Projektu provedenými podle předchozího odstavce je Smluvní partner oprávněn Smlouvu vypovědět za podmínek dle čl. XVIII Smlouvy.

## XII. Účtování a platební podmínky

1. Cenu za provádění Pěstebních činností hradí Lesy ČR Smluvnímu partnerovi na základě řádných daňových dokladů – faktur (dále také jen „faktura“). Faktury vystavované Smluvním partnerem mají splatnost 30 dní ode dne uskutečnění zdanitelného plnění; faktura musí být doručena do tří pracovních dnů ode dne jejího vystavení ve dvou originálních vyhotoveních.
2. Veškeré sankce a úroky vzešlé z plnění Smlouvy či vzniklé v souvislosti se smluvním poměrem založeným Smlouvou budou splatné 30 dní od data vystavení příslušných faktur; faktura musí být doručena do pěti pracovních dnů ode dne jejího vystavení.
3. Faktura, kterou je vyúčtována cena za provádění Pěstebních činností, je řádně vystavena, pokud:
  - a) odpovídá soupisu Pěstebních činností provedených za daný kalendářní měsíc, který byl vyhotoven a předán Smluvním partnerem Lesům ČR a který byl Lesy ČR akceptován ve smyslu čl. VIII. Smlouvy;
  - b) má veškeré náležitosti daňového a účetního dokladu podle příslušných právních předpisů;
  - c) je její přílohou kopie potvrzených dokumentů dokládajících převzetí plnění;
  - d) má další náležitosti dohodnuté smluvními stranami.
4. Faktura, kterou je vyúčtována smluvní pokuta nebo úrok z prodlení, je řádně vystavena, pokud:
  - a) smluvní pokuta byla vypočtena dle příslušných ustanovení Smlouvy, v případě úroku z prodlení byl tento vypočten dle příslušných právních předpisů;
  - b) má veškeré náležitosti daňového a účetního dokladu podle příslušných právních předpisů;
  - c) má další náležitosti dohodnuté smluvními stranami.
5. V případě, že faktura nebude vystavena řádně, je smluvní strana, které je faktura určena, oprávněna fakturu vrátit ve lhůtě 5 pracovních dnů od jejího doručení s uvedením chybných či chybějících náležitostí. Pokud bude faktura v uvedené lhůtě oprávněně vrácena, je smluvní strana, které byla faktura vrácena, povinna řádně vystavit a doručit bezvadnou (opravenou či doplněnou) fakturu, a to ve lhůtě 5 pracovních dnů od jejího vrácení. Nová lhůta splatnosti počíná běžet ode dne vystavení bezvadné (tj. opravené či doplněné) faktury.
6. V případě, že se datum splatnosti uvedené na faktuře liší od data splatnosti stanoveného Smlouvou, je rozhodující datum splatnosti stanovené Smlouvou. V takovém případě neplatí ustanovení předchozího odstavce, tj. faktura se považuje za řádně vystavenou, pokud neobsahuje jiné nedostatky.
7. Cena za Pěstební činnosti bude hrazena vždy jednou měsíčně, a to v rozsahu skutečně poskytnutého a zároveň zcela ukončeného a Lesy ČR převzatého plnění. Smluvní partner je oprávněn vždy jednou měsíčně vyúčtovat cenu za Pěstební činnosti podle Smlouvy provedené v předcházejícím kalendářním měsíci, a to samostatnou fakturou. Smluvní partner je povinen řádně vystavit a doručit fakturu vždy nejpozději do 15. kalendářního dne měsíce, který následuje po kalendářním měsíci, ve kterém byly provedeny Pěstební činnosti, jejichž cena je fakturou vyúčtována. Smluvní partner však není oprávněn

vyúčtovat Pěstební činnosti, které jsou předmětem reklamace (námitek) ze strany Lesů ČR, a to až do úplného vyřízení reklamace (námitek). V případě, že po úplném vyřízení reklamace (námitek) vyjde najevo potřeba vyúčtovat, příp. doučtovat cenu za Pěstební činnosti, které byly předmětem reklamace (námitek), bude následně cena za tyto Pěstební činnosti vyúčtována fakturou, kterou jsou vyúčtovány Pěstební činnosti provedené v kalendářním měsíci, ve kterém došlo k úplnému vyřízení reklamace (námitek).

8. Faktura řádně vystavená Smluvním partnerem je řádně doručena, je-li doručena na adresu LS uvedené v čl. III. odst. 3 Smlouvy, pokud Lesy ČR nestanoví písemně jinak. Faktura řádně vystavená Lesy ČR je řádně doručena, je-li doručena dle Smlouvy na adresu sídla Smluvního partnera uvedenou ve Smlouvě, pokud Smluvní partner předem písemně neoznámí Lesům ČR jinou adresu pro doručování.
9. Veškeré cenové údaje týkající se plnění podle Smlouvy se uvádějí v korunách českých. Rovněž všechny platby podle Smlouvy budou probíhat v českých korunách, a to bezhotovostním převodem ve prospěch bankovního účtu smluvní strany, která je v konkrétním případě v postavení věřitele, uvedeného ve Smlouvě, resp. ve prospěch jiného účtu, jehož identifikaci tato smluvní strana předem písemně sdělí druhé smluvní straně, přičemž pouhé uvedení takového jiného účtu na faktuře se nepovažuje za dostačující. Smluvní strany se při platbách zavazují používat příslušné variabilní symboly, pokud jsou uvedeny na faktuře. Náklady na bankovní poplatky nese každá smluvní strana sama.
10. Stane-li se Smluvní partner nespolehlivým plátcem ve smyslu § 106a zákona č. 235/2004 Sb., o dani z přidané hodnoty, ve znění pozdějších předpisů (zákon o DPH), je povinen neprodleně o tomto písemně informovat Lesy ČR.
11. Bude-li Smluvní partner ke dni poskytnutí zdanitelného plnění veden jako nespolehlivý plátec ve smyslu § 106a zákona o DPH, jsou Lesy ČR oprávněny část ceny díla odpovídající dani z přidané hodnoty uhradit přímo na účet správce daně v souladu s ust. § 109a zákona o DPH. Smluvní partner obdrží pouze cenu díla (části díla) bez DPH.
- 12.

### **XIII. Některé dispozice s pohledávkami**

1. Smluvní strana není oprávněna bez předchozího výslovného písemného souhlasu druhé smluvní strany:
  - a) zřídit zástavní právo k pohledávkám, které má či jí vzniknou za druhou smluvní stranou na základě Smlouvy; nebo
  - b) postoupit pohledávku, kterou má za druhou smluvní stranou na základě Smlouvy; nebo
  - c) postoupit svá práva a povinnosti ze Smlouvy nebo z její části; nebo
  - d) učinit jakékoliv právní nebo jiné jednání, vč. opomenutí, směřující ke změně v osobě věřitele, kterému je druhá smluvní strana povinna plnit svůj dluh vzniklý na základě Smlouvy.
2. V případě, že bude dle zákona č. 182/2006 Sb., o úpadku a způsobech jeho řešení (insolvenční zákon), ve znění pozdějších předpisů, vydáno pravomocné soudní rozhodnutí o úpadku jedné ze smluvních stran, stanou se tímto okamžikem splatné veškeré pohledávky vzniklé na základě Smlouvy za smluvní stranou, o jejímž úpadku bylo pravomocně rozhodnuto.

## XIV. Odpovědnost za škodu

1. Smluvní strany jsou povinny v průběhu trvání smluvního poměru založeného Smlouvou předcházet možným újmám, popř. i zakročit k odvrácení škody.
2. Smluvní partner je povinen veškeré činnosti upravené Smlouvou zajišťovat a vykonávat tak, aby neohrozil zejména životní prostředí, majetek České republiky nebo majetek užívaný Lesy ČR, ani majetek jiných právnických nebo fyzických osob, zdraví svých zaměstnanců nebo třetích osob. Smluvní partner je povinen realizovat smluvní činnosti tak, aby jejich provedením nezapříčinil ohrožení platnosti osvědčení Lesů ČR o účasti v regionální certifikaci systémem PEFC, certifikaci řady CFCS 2002, příp. dalších certifikátů získaných Lesy ČR, o kterých bude informován. Smluvní partner prohlašuje, že je zcela srozuměn s požadavky vyplývajícími z uvedených osvědčení a certifikátů Lesů ČR.
3. Smluvní partner odpovídá za škody, které vzniknou v souvislosti s prováděním činností upravených Smlouvou. Smluvní partner odpovídá i za škody, které způsobí jeho zaměstnanci nebo právnické či fyzické osoby, které Smluvní partner využije pro plnění povinností podle Smlouvy nebo k jiným činnostem, a to bez ohledu na to, zda se jedná o Poddodavatele, včetně škod takto způsobených cestou do místa plnění, v místě plnění nebo cestou z místa plnění a v bezprostředním okolí. Smluvní partner nese odpovědnost za plnění svých povinností podle Smlouvy ve stejném rozsahu i v případě, že činnosti upravené Smlouvou provádí prostřednictvím třetích osob. Pro vyloučení pochybností se uvádí, že smluvní strany vylučují aplikaci ustanovení § 2914 Občanského zákoníku.
4. Smluvní partner dále odpovídá, a to i v případě, že činnosti bude Smluvní partner provádět prostřednictvím třetích osob, bez ohledu na to, zda se jedná o Poddodavatele, zejména za:
  - a) škody na životním prostředí, životech a zdraví lidí a živočichů, rostlinách, kulturních památkách, zvláště chráněných druzích rostlin či živočichů, a škody na majetku České republiky, včetně majetku České republiky, k němuž mají Lesy ČR právo hospodařit či majetku dalších osob, ke kterým dojde v důsledku používání nevhodných či nedovolených technologií či postupů, používání nevhodných či nedovolených ropných produktů, nepovolených chemikálií, závadných látek a materiálů či nedodržením právních předpisů [zejména Zákona o rostlinolékařské péči, zákona č. 185/2001 Sb., o odpadech a o změně některých dalších zákonů, ve znění pozdějších předpisů, Vodního zákona, Zákona o ochraně přírody a krajiny, zákona č. 20/1987 Sb., o státní památkové péči, ve znění pozdějších předpisů, vyhlášky č. 327/2012 Sb., o ochraně včel, zvěře, vodních organismů a dalších nečlověkových organismů při použití přípravků na ochranu rostlin, ve znění pozdějších předpisů];
  - b) škody vzniklé nedodržením povinností vyplývajících pro vlastníka lesa z ustanovení § 32 odst. 8, § 33 odst. 5, a § 34 odst. 2 Zákona o lesích;
  - c) škody vzniklé ztrátou platnosti osvědčení o účasti v regionální certifikaci systémem PEFC, případně dalších certifikátů získaných Lesy ČR, způsobené činností Smluvního partnera v rozporu se Smlouvou nebo právními předpisy;
  - d) škody vzniklé nedodržením povinností vyplývajících z předpisů k zajištění ochrany zdraví a bezpečnosti při práci;
  - e) škody vzniklé nedodržením povinností vyplývajících z předpisů k zabezpečení požární ochrany či nedodržením povinností vyplývajících z Přílohy č. Z2 – Zásady požární ochrany;

- f) škody způsobené tím, že v důsledku prodlení Smluvního partnera musely být některé činnosti provedeny jinou osobou;
  - g) škody vzniklé nedodržením dalších povinností stanovených Smlouvou nebo obecně závaznými právními předpisy.
  - h) škodu (újmu) vzniklou Lesům ČR nepřiznáním či odnětím dotace z Programu Operační program Životní prostředí, či uložení sankcí Lesům ČR ze strany Řídícího orgánu programu z důvodů spočívajících na straně Smluvního partnera, a to i pro případ, že Lesy ČR odstoupí od Smlouvy dle čl. XVIII. Smlouvy;
5. V případě, že některé ze smluvních stran brání ve splnění povinnosti podle Smlouvy mimořádná nepředvídatelná a nepřekonatelná překážka vzniklá nezávisle na její vůli ve smyslu ustanovení § 2913 odst. 2 Občanského zákoníku, není tato smluvní strana povinna platit smluvní pokutu zajišťující splnění takové povinnosti podle Smlouvy, ani nést jiné odpovědnostní následky. Smluvní strana, která je dotčena působením překážky dle ustanovení § 2913 odst. 2 Občanského zákoníku, je povinna oznámit existenci takové překážky druhé smluvní straně bezodkladně poté, kdy se o překážce dozvěděla nebo při náležité péči mohla dozvědět, jinak odpovídá za vzniklou škodu. Lesy ČR odpovídají ve smyslu tohoto odstavce zejména za škody vzniklé následkem neoznámení změn v dokumentech, ke kterému jsou povinny dle čl. VII. Smlouvy.
6. Odpovědnost za škodu a náhrada škody se řídí Smlouvou a dále příslušnými právními předpisy, zejména Občanským zákoníkem. Odpovědnost za škodu způsobenou provozní činností se řídí ustanovením § 2924 Občanského zákoníku. Výše náhrady škody na lesních porostech se řídí Zákonem o lesích a prováděcími právními předpisy, zejména vyhláškou č. 55/1999 Sb., o způsobu výpočtu výše újmy nebo škody způsobené na lesích, ve znění pozdějších předpisů, jinak příslušnými právními předpisy.

## **XV. Odpovědnost za vady**

1. Odpovědnost za vady provedených Pěstebních činností se řídí příslušnými ustanoveními Občanského zákoníku upravujícími smlouvu o dílo, pokud není ve Smlouvě stanoveno jinak.
2. V případě odstranitelných vad Lesy ČR zpravidla přednostně uplatní právo na bezplatné odstranění vady. Jestliže reklamovaná vada není včas a řádně odstraněna, mají Lesy ČR právo na přiměřenou slevu z ceny Pěstebních činností nebo na základě předchozího vyrozumění Smluvního partnera právo na odstranění vady vlastními zaměstnanci či třetími osobami na náklady Smluvního partnera. Smluvní partner se zavazuje takto vyúčtované náklady Lesům ČR uhradit. Volba nároků z odpovědnosti za vady náleží Lesům ČR.
3. Smluvní partner poskytuje Lesům ČR záruku za jakost Pěstebních činností dle porostních skupin v dále uvedeném rozsahu:
- a) Výsadba dřevin (mimo vad způsobených extrémním přísuškem, požáry, povodněmi, dobyt看em, zvěří a spálením výhonů pozdním mrazem, pokud vznik těchto vad nezapříčinil Smluvní partner):
    - záruka za Jarní zalesnění trvající do konce měsíce září téhož kalendářního roku;
    - záruka za Podzimní zalesnění trvající do konce měsíce května následujícího kalendářního roku;
  - b) záruka za ochranu proti okusu zvěří trvající do konce pátého kalendářního měsíce následujícího po kalendářním měsíci, ve kterém Lesy ČR převzaly příslušné Pěstební činnosti, pokud v této době nenastalo poškození prostředků ochrany třetí osobou;

Záruka dle tohoto odstavce se nevztahuje na případy, kdy k nedodržení jakosti Pěstebních činností dojde v důsledku působení hmyzích škůdců, hlodavců či projevů vandalismu.

4. Zalesnění musí být provedeno v souladu se Zákonem o lesích a vyhláškou č. 139/2004 Sb., kterou se stanoví podrobnosti o přenosu semen a sazenic lesních dřevin, o evidenci o původu reprodukčního materiálu a podrobnosti o obnově lesních porostů a o zalesňování pozemků prohlášených za pozemky určené k plnění funkcí lesa, ve znění pozdějších předpisů, přičemž úhyn na zalesňování nesmí překročit 10 % vysázeného počtu jedinců každé dřeviny zvlášť na zalesňované ploše. Pokud úhyn na zalesňování překročí 10 % vysázeného počtu jedinců každé dřeviny zvlášť na zalesňované ploše, je Smluvní partner povinen provést náhradní zalesňování v rozsahu přesahujícím 10 %, a to v nejbližším termínu pro zalesňování stanoveném Lesy ČR. Překročí-li však úhyn na zalesňování 10 %, ačkoli byl Smluvní partner nejpozději při akceptaci výsledků Pěstebních činností Lesy ČR upozorněn na nekvalitně provedené práce či nekvalitní sadební materiál, je Smluvní partner povinen provést náhradní zalesňování v celém rozsahu úhynu, nikoli pouze v rozsahu přesahujícím 10 %. Pokud nebude náhradní zalesňování provedeno do konce smluvního poměru založeného Smlouvou, jsou Lesy ČR oprávněny požadovat po Smluvním partnerovi úhradu částky odpovídající součtu ceny sazenic potřebných k provedení náhradního zalesňování dle Přílohy č. P4 – Ceník pěstebních činností a aktuální ceny za náhradní zalesňování dle Přílohy č. P4 – Ceník pěstebních činností. Obdobně jsou Lesy ČR oprávněny požadovat po Smluvním partnerovi úhradu částky odpovídající součtu ceny sazenic potřebných k provedení náhradního zalesňování dle Přílohy č. P4 – Ceník pěstebních činností a aktuální ceny za náhradní zalesňování dle Přílohy č. P4 – Ceník pěstebních činností v případě, že k úhynu na zalesňování dojde po skončení smluvního poměru založeného Smlouvou v průběhu záruční doby podle odst. 3 tohoto článku.
5. Nároky z odpovědnosti za vady se nedotýkají případného nároku na náhradu škody či práva na zaplacení smluvní pokuty.

## **XVI. Smluvní sankce**

1. Lesy ČR jsou oprávněny požadovat po Smluvním partnerovi v souvislosti s prováděním Pěstebních činností zaplacení smluvní pokuty:
  - a) pokud se Smluvní partner ocitne v prodlení s prováděním Jarního zalesnění podle Smlouvy o více než 10 % plošného rozsahu Jarního zalesnění, a to ve výši 10 % z finančního objemu části plnění, tj. ze součtu ceny podle Přílohy č. P4 – Ceník pěstebních činností, o kterou byl skutečně realizovaný plošný rozsah Jarního zalesnění nižší než 90% plošného rozsahu. Pro výpočet smluvní pokuty dle předchozí věty se použije průměrná cena za celý objem Jarního zalesnění;
  - b) pokud se Smluvní partner ocitne v prodlení s prováděním Podzimního zalesnění podle Smlouvy o více než 3 % plošného rozsahu Podzimního zalesnění, a to ve výši 10 % z finančního objemu nesplněné části plnění, tj. ze součtu ceny podle Přílohy č. P4 – Ceník pěstebních činností, o kterou byl skutečně realizovaný plošný rozsah Podzimního zalesnění nižší než 97% plošného rozsahu. Pro výpočet smluvní pokuty dle předchozí věty se použije průměrná cena za celý objem Podzimního zalesnění;
  - c) za užívání LDS v rozporu s právními předpisy (zejména v rozporu s vyhláškou č. 341/2014 Sb., o schvalování technické způsobilosti a o technických podmínkách

provozu vozidel na pozemních komunikacích, ve znění pozdějších předpisů), ve výši 15.000,- Kč za každý jednotlivý případ porušení;

- d) za včasné neošetření Kořenových náběhů či kmenů, které Smluvní partner poškodí při provádění Pěstebních činností podle Smlouvy ve výši 300,- Kč za každý včas neošetřený Kořenový náběh či kmen stojícího stromu;
- e) za jakékoli porušení Smlouvy či obecně závazných právních předpisů v souvislosti s Pěstební činnostmi, s výjimkou případů uvedených v tomto odstavci pod písm. a) – d), ve výši 5.000,- Kč, a to za každé takové jednotlivé porušení, pokud Smluvní partner neprovedl nápravu ani v dodatečné lhůtě za tímto účelem mu Lesy ČR určené nebo pokud se jedná o opakované (min. 2x) porušení v témže kalendářním roce.
- f) za nedodržení povinnosti Smluvního partnera vyplývající z článku VIII. odst. 7 Smlouvy ve výši 5.000,- Kč za každých 1000 ks nevhodného sadebního materiálu

2. Smluvní partner je oprávněn požadovat po Lesích ČR v souvislosti s prováděním Pěstební činnosti zaplacení smluvní pokuty v případě, že:

- a) na základě bezdůvodné výzvy Lesů ČR Smluvní partner zastaví či omezí provádění Pěstebních činností, a to ve výši 1 % z finančního objemu neoprávněně zastavených činností, tj. z ceny podle Přílohy č. P4 – Ceník pěstebních činností, minimálně však 5.000,- Kč za každý jednotlivý případ neoprávněného zastavení či omezení činnosti;
- b) Lesy ČR v rozporu s čl. VIII. odst. 3 Smlouvy neprovedou ani po písemné výzvě Smluvního partnera převzetí soupisů provedených Pěstebních činností či akceptaci výsledků Pěstebních činností, a to ve výši 5.000,- Kč za každý jednotlivý případ;
- c) Lesy ČR se ocitnou v prodlení s termíny dle čl. XII. odst. 2 Smlouvy, a to ve výši 300,-Kč za každý den prodlení.

3. Lesy ČR jsou dále oprávněny požadovat po Smluvním partnerovi zaplacení smluvní pokuty ve výši:

- a) 20.000,- Kč v případě, že Smluvní partner bude v prodlení s plněním povinnosti předložit na výzvu Lesů ČR jakýkoli dokument podle čl. VI. odst. 2 nebo 3 Smlouvy delším než patnáct dnů;
- b) 1.000,- Kč v případě opakovaného porušení (tj. více než dvakrát) kterékoli z povinností Smluvního partnera vyplývajících z čl. VII. odst. 10 Smlouvy;
- c) 10.000,- Kč za nedodržení povinnosti Smluvního partnera vyplývající z čl. VII. odst. 19 Smlouvy;
- d) 1.000,- Kč v případě, že Smluvní partner bude v prodlení s plněním povinnosti oznámit Lesům ČR zahájení řízení a uvést datum jeho zahájení dle čl. VI. odst. 5 Smlouvy;

4. Ujednáním o smluvní pokutě ani jejím zaplacením není dotčena povinnost smluvní strany splnit závazek zajištěný smluvní pokutou, povinnost k náhradě škody, oprávnění smluvní strany odstoupit od Smlouvy či Smlouvu vypovědět.

5. V případě prodlení s plněním peněžitého závazku, jehož splnění není zajištěno smluvní pokutou, je smluvní strana, která je v prodlení, povinna zaplatit úrok z prodlení, jehož výše se řídí příslušnými právními předpisy (ustanovení § 1970 Občanského zákoníku). Tím není dotčeno právo druhé smluvní strany na náhradu takto vzniklé škody v plné výši. Smluvní strana není povinna zaplatit úrok z prodlení pouze, pokud nemůže závazek splnit v důsledku prodlení druhé smluvní strany nebo pokud jí ve splnění závazku brání překážka ve smyslu ustanovení § 2913 odst. 2 Občanského zákoníku.

## XVII. Vzájemná komunikace

1. Smluvní strany se vzájemně zavazují písemně si oznamovat změny údajů uvedených v záhlaví Smlouvy či změny kontaktních údajů podle tohoto článku a dále změny ve svých právních poměrech, které mají nebo mohou mít důsledky na plnění závazků ze Smlouvy, a to neprodleně, nejpozději však do 8 dnů od okamžiku, kdy tyto změny nastaly. Smluvní strany jsou zejména povinny oznámit vstup do likvidace, zahájení insolvenčního řízení a další významné skutečnosti.
2. Veškeré informace, oznámení, faktury, upomínky, výzvy, odstoupení, výpovědi apod. učiněné podle Smlouvy (dále také jen „Podání“) se považují za doručené druhé smluvní straně, pokud jsou prokazatelně doručeny alespoň jedním z následujících způsobů, a to:
  - a) osobním doručením;
  - b) prostřednictvím kurýra;
  - c) doporučeným dopisem;
  - d) faxem se zpětným potvrzením doručení;
  - e) elektronickou poštou se zaručeným elektronickým podpisem;
  - f) prostřednictvím datové schránky;
  - g) jiným prokazatelným doručením.
3. Veškerá Podání jsou doručována řádně, pokud jsou doručována na adresy, které jsou uvedeny v záhlaví Smlouvy nebo na jiné adresy, které si smluvní strany písemně předem dohodnou, nestanoví-li Smlouva jinak.
4. Nastanou-li pochybnosti o datu doručení, má se za to, že Podání provedená doporučeným dopisem odeslaným na adresu sídla smluvní strany uvedenou ve Smlouvě se považují za doručená 3. pracovním dnem ode dne odeslání Podání prostřednictvím držitele poštovní licence bez ohledu na to, zda smluvní strana Podání převzala či nikoli. Nastanou-li pochybnosti o datu doručení Podání provedených elektronickou poštou, považují se tato za doručená následujícím pracovním dnem po dni odeslání Podání. Za doručená budou považována i Podání, která se vrátí odesílateli jako nedoručená v důsledku neoznámení nové aktuální adresy smluvní strany, již se doručuje, či pro jiné důvody na straně této smluvní strany. V případě odmítnutí převzetí se Podání bude považovat za doručené dnem, kdy bylo jeho přijetí odmítnuto.
5. Kontaktními osobami Smluvního partnera v záležitostech týkajících se Smlouvy (pro operativní obchodní a technická jednání) jsou:

jméno a příjmení: Viktor Kollanda  
funkce: lesní technik, vedoucí střediska  
adresa: Pilařská 321, 763 31 Brumov-Bylnice  
e-mail: [REDACTED] z  
[REDACTED] 4  
[REDACTED] 5
6. Kontaktními osobami Lesů ČR v záležitostech týkajících se Smlouvy (pro operativní obchodní a technická jednání) jsou:

jméno a příjmení: Ing. Jaromír Válek  
funkce: lesní správce  
adresa: Láň 2461, Rožnov pod Radhoštěm 756 61  
e-mail: [REDACTED]  
tel.: [REDACTED] 1

7. Každá ze smluvních stran je oprávněna své kontaktní osoby jednostranně změnit, a to prostřednictvím písemného oznámení doručeného druhé smluvní straně. Změna je účinná až okamžikem doručení oznámení druhé smluvní straně. Smluvní strany odpovídají za funkčnost uváděných telefonních čísel a elektronických adres.
8. Smluvní strany se zavazují, že důvěrné informace, které budou takto označeny a které jim byly nebo budou předány nebo budou sděleny v souvislosti se Smlouvou, nepoužijí v rozporu s účelem, ke kterému jim byly poskytnuty, a ani je nesdělí či jinak nezpřístupní bez souhlasu druhé smluvní strany třetím osobám, vyjma Poddodavatelů Smluvního partnera; za zachování mlčenlivosti Poddodavatelů odpovídá Smluvní partner. Toto ustanovení se nevztahuje na informace, které byly v době uzavření Smlouvy obecně známé, nebo se obecně známými stanou později, anebo které je třeba v nezbytně nutném rozsahu poskytnout podle zvláštních právních předpisů či pravomocných soudních rozhodnutí. Smluvní partner se zavazuje zajistit ve formě písemného smluvního ujednání závazek mlčenlivosti i ve vztahu ke svým poddodavatelům. V tomto odstavci definovaný závazek mlčenlivosti a ochrany důvěrných informací platí i po dobu 2 let po ukončení smluvního poměru založeného Smlouvou.

### **XVIII. Ustanovení o vzniku a zániku Smlouvy**

1. Smlouva se uzavírá na dobu určitou, a to do 31. 10. 2022. Smlouva nabývá účinnosti dnem jejího uveřejnění v souladu se Zákonem o registru smluv, nejdříve však dnem 1. 3. 2018.
2. Smlouva zaniká:
  - a) uplynutím doby, na kterou byla sjednána;
  - b) dohodou smluvních stran uzavřenou v písemné formě;
  - c) písemným odstoupením od Smlouvy jednou ze smluvních stran;
  - d) zánikem některé ze smluvních stran bez právního nástupce;
  - e) jiným způsobem předvídaným obecně závaznými právními předpisy;
3. Kterákoliv ze smluvních stran je oprávněna odstoupit i jen od části Smlouvy z důvodů uvedených ve Smlouvě, příp. z důvodů uvedených v obecně závazných právních předpisech. Je-li dán důvod k odstoupení od Smlouvy z důvodů dle odst. 4 písm. d), f), g), h), i) tohoto článku Smlouvy, smluvní strana zamýšlející odstoupit od Smlouvy nejprve, tam kde je to podle povahy skutkových okolností zakládajících důvod k odstoupení možné, vyzve druhou smluvní stranu k provedení nápravy v určené lhůtě. Pokud druhá smluvní strana neprokáže provedení nápravy v určené lhůtě, je smluvní strana oprávněna odstoupit od Smlouvy. Oznámení o odstoupení musí být druhé smluvní straně doručeno a musí obsahovat vymezení důvodu odstoupení tak, aby jej nebylo možno zaměnit s jiným důvodem odstoupení. K zániku Smlouvy z důvodu odstoupení od Smlouvy některou ze smluvních stran dochází dnem doručení oznámení o odstoupení druhé smluvní straně, popřípadě pozdějším dnem uvedeným v tomto oznámení, a to s účinky do budoucna.
4. Lesy ČR jsou oprávněny odstoupit od Smlouvy, pokud:
  - a) nabylo právní moci rozhodnutí soudu o úpadku Smluvního partnera nebo insolvenční návrh byl zamítnut pro nedostatek majetku Smluvního partnera ve smyslu zákona č. 182/2006 Sb., o úpadku a způsobech jeho řešení (insolvenční zákon), ve znění pozdějších předpisů;
  - b) některé prohlášení nebo závazek Smluvního partnera podle čl. VI. odst. 2, 3 nebo 5 Smlouvy nebo jiné prohlášení obsažené v Nabídce Smluvního partnera, kterou

v rámci zadávacího řízení podal na plnění Veřejné zakázky, se ukáže nepravdivým nebo porušeným;

- c) Smluvní partner je v prodlení se splněním jakéhokoliv peněžitého závazku vůči Lesům ČR vzniklého na základě Smlouvy po dobu delší než 15 kalendářních dnů;
- d) Smluvní partner je v prodlení s prováděním Pěstebních činností po dobu delší než 30 dnů, přestože byl na prodlení Lesy ČR písemně upozorněn, s výjimkou případů, kdy je toto prodlení způsobeno mimořádnou nepředvídatelnou a nepřekonatelnou překážkou vzniklou nezávisle na vůli Smluvního partnera ve smyslu ustanovení § 2913 odst. 2 Občanského zákoníku. Doba, po kterou trvají objektivní překážky způsobující nemožnost plnění Smluvním partnerem, se nezapočítává do doby, po kterou je Smluvní partner v prodlení s prováděním Pěstebních činností;
- e) Smluvní partner na pokyn Lesů ČR podle článku VII. odst. 9 Smlouvy v požadovaném rozsahu neomezí nebo nezastaví provádění Pěstebních činností;
- f) Smluvní partner poruší některou z povinností podle článku VII. odst. 10 Smlouvy;
- g) Smluvní partner je v prodlení s plněním plošného rozsahu samostatně Jarního zalesnění nebo samostatně Podzimního zalesnění o více než 20 %, s výjimkou případů, kdy je prokazatelně způsobeno výlučně nepříznivými klimatickými podmínkami;
- h) Smluvní partner nedodrží zásady přenosu reprodukčního materiálu lesních dřevin podle Přílohy č. P2 – Zásady přenosu reprodukčního materiálu lesních dřevin;
- i) Smluvní partner opakovaně (min. 2x) nedodrží jakoukoli svou povinnost uvedenou v čl. VII. odst. 7 nebo 8 Smlouvy;
- j) Lesy ČR neobdrží na realizaci předmětu této Smlouvy dotaci v rámci programu Operační program Životní prostředí;
- k) Smluvní partner nebo jeho Poddodavatele bude orgánem veřejné moci opakovaně (2x a více) pravomocně uznán vinným ze spáchání přestupku či správního deliktu, popř. jiného obdobného protiprávního jednání.

5. Smluvní partner je oprávněn odstoupit od Smlouvy, pokud:

- a) nabylo právní moci rozhodnutí soudu o úpadku Lesů ČR nebo insolvenční návrh byl zamítnut pro nedostatek majetku Lesů ČR ve smyslu zákona č. 182/2006 Sb., o úpadku a způsobech jeho řešení (insolvenční zákon), ve znění pozdějších předpisů;
- b) některé prohlášení Lesů ČR podle čl. VI. odst. 1 Smlouvy se ukáže nepravdivým;
- c) Lesy ČR jsou v prodlení s úhradou jakéhokoliv peněžitého závazku Smluvnímu partnerovi vzniklého na základě Smlouvy po dobu delší než 15 dnů.

6. V případě zániku Smlouvy před uplynutím doby jejího trvání je Smluvní partner povinen předložit Lesům ČR do 15 pracovních dnů po zániku Smlouvy souhrnnou zprávu, ze které bude vyplývat rekapitulace stavu realizace Projektu, ve kterém a ve které budou zejména podrobně specifikovány práce, které nesnesou odkladu, a v případě jejich neprovedení by hrozila újma.

7. V případě zániku Smlouvy jsou smluvní strany povinny vypořádat své vzájemné závazky podle Smlouvy bez zbytečného odkladu. Smluvní strany se dohodly, že závazky vzniklé v důsledku provedení Pěstebních činností dle Smlouvy, jakož i jakékoliv jiné peněžité i nepeněžité závazky vzniklé na základě Smlouvy, budou v případě zániku Smlouvy vypořádány dle podmínek zaniklé Smlouvy, a to včetně cen Pěstebních činností určených dle zaniklé Smlouvy. Odstoupením od Smlouvy či jiným jejím zánikem nezaniká právo smluvních stran na zaplacení plnění vzájemně si poskytnutého na základě Smlouvy dle podmínek Smlouvy. Smluvní strany jsou povinny postupovat ve vzájemné součinnosti a v dobré víře tak, aby nedošlo ke škodám na majetku či jiným škodám a aby mohly být na

předmětném území specifikovaném v Projektu zajištěny nezbytné práce v lese v souladu s příslušnými agrotechnickými lhůtami a právními předpisy.

## **XIX. Řešení sporů**

1. Případné spory mezi smluvními stranami, které mezi nimi vzniknou v souvislosti s plněním Smlouvy, budou řešeny přednostně vzájemným jednáním a dohodou.
2. Nepodaří-li se spory vyřešit smírně, sjednávají pro řešení sporů ze Smlouvy smluvní strany ve smyslu ustanovení § 89a zákona č. 99/1963 Sb., občanský soudní řád, ve znění pozdějších předpisů, jako místně příslušný soud v prvním stupni, který je obecným soudem, nebo v jehož obvodu je sídlo obecného soudu Lesů ČR v době uzavření Smlouvy.

## **XX. Criminal compliance doložka**

1. Smluvní strany níže svým podpisem stvrzují, že v průběhu vyjednávání o této smlouvě vždy jednaly a postupovaly čestně a transparentně a současně se zavazují, že takto budou jednat i při plnění této smlouvy a veškerých činnostech s ní souvisejících.
2. Smluvní strany se dále zavazují vždy jednat tak a přijmout taková opatření, aby nedošlo ke vzniku důvodného podezření na spáchání trestného činu či k samotnému jeho spáchání (včetně formy účastenství), v důsledku tedy jednat tak, aby kterékoli ze smluvních stran nemohla být přičtena odpovědnost podle zákona č. 418/2011 Sb., o trestní odpovědnosti právnických osob a řízení proti nim, nebo nevznikla trestní odpovědnost fyzických osob (včetně zaměstnanců) podle trestního zákoníku, případně aby nebylo zahájeno trestní stíhání proti jakémukoli ze smluvních stran včetně jejich zaměstnanců podle platných právních předpisů.
3. LČR (popř. nutno označit LČR dle smlouvy, např. jako objednatel, Lesy ČR, kupující apod.) za tímto účelem vytvořily tzv. Criminal compliance program Lesů České republiky, s. p. (viz [www.lesycr.cz](http://www.lesycr.cz)), (dále jen „CCP LČR“), a v jeho rámci přijaly závazek dodržovat zejména Kodex CCP LČR, Protikorupční program LČR a Etický kodex zaměstnanců LČR, a to včetně všech příloh, čímž se LČR vymezují proti jakémukoli protiprávnímu a neetickému jednání a nastavují postupy k prevenci a odhalování takového jednání. Za účelem naplnění tohoto článku, tj. za účelem nastavení funkčních a efektivních prevenčních procesů při plnění této smlouvy nebo v souvislosti s ním, lze obsah těchto dokumentů poskytnout na žádost druhé smluvní straně, která je rovněž může přijmout za své, a to v plném jejich znění.

## **XXI. Závěrečná ustanovení**

1. Smluvní strany berou na vědomí a jsou plně srozuměny s povinností uveřejnit Smlouvu včetně veškerých jejích příloh, změn a dodatků plně v souladu se Zákonem o zadávání veřejných zakázek, resp. Zákonem o registru smluv.
2. Smlouva a právní poměry jí upravené se řídí právním řádem České republiky, zejména pak Občanským zákoníkem a Zákonem o lesích. Při výkladu Smlouvy je třeba přihlídnout i k obchodním zvyklostem zachovávaným obecně v odvětví lesního hospodářství. Smluvní

strany pro účely výkladu této Smlouvy vylučují aplikaci ustanovení § 557 Občanského zákoníku (pravidlo contra profentem).

3. Pro vyloučení pochybností strany výslovně potvrzují, že jsou podnikateli a Smlouvu uzavírají při svém podnikání, pročez se na Smlouvu a závazky z ní vzniklé neuplatní ustanovení § 1793 Občanského zákoníku (neúměrné zkrácení) ani ustanovení § 1796 Občanského zákoníku (lichva).
4. Smluvní strany vylučují aplikaci ustanovení § 1799 a § 1800 Občanského zákoníku (doložky v adhezních smlouvách) na Smlouvu a závazky z ní vzniklé.
5. Smlouva může být měněna, doplňována či ukončena pouze v písemné formě. Smluvní strany berou na vědomí, že změny Smlouvy je možno sjednat pouze za podmínek stanovených právními předpisy o zadávání veřejných zakázek.
6. Práva a povinnosti vyplývající ze Smlouvy nelze bez předchozího písemného souhlasu druhé smluvní strany převést na třetí osobu.
7. Pokud je Smluvním partnerem více osob, které plní předmět Smlouvy společně, odpovídají tyto osoby Lesům ČR i třetím osobám z právních poměrů vzniklých na základě Smlouvy nebo v souvislosti s ní, příp. s plněním poskytovaným na jejím základě, společně a nerozdílně.
8. Smlouva je vyhotovena ve čtyřech stejnopisech, z nichž Lesy ČR obdrží dva a Smluvní partner také dva stejnopisy.
9. Smluvní strany prohlašují, že si Smlouvu před podpisem přečetly, porozuměly Smlouvě i všem jejím jednotlivým ustanovením, přílohám a používaným pojmům a obratům a souhlasí s celým jejím obsahem, který vyjadřuje jejich pravou a svobodnou vůli, což stvrzují svými podpisy.
10. V případě, že některá ustanovení Smlouvy jsou nebo se stanou z jakéhokoliv důvodu obsoletní, neaplikovatelná, neúčinná nebo neplatná, a to včetně účinků rozhodnutí soudu, správního orgánu či jiného orgánu státní moci, případně z důvodu přijetí nového právního předpisu či zrušení stávajícího právního předpisu či z důvodu přechodu vlastnictví majetku státu ve správě Lesů ČR na třetí osobu, nebude to mít za následek neplatnost či neúčinnost Smlouvy jako celku ani jiných ustanovení Smlouvy, pokud je takovéto obsoletní, neaplikovatelné, neplatné či neúčinné ustanovení oddělitelné od zbytku Smlouvy. Smluvní strany se zavazují příslušné neplatné ustanovení nahradit novým platným a účinným ustanovením, jehož věcný význam bude shodný nebo nejbližší nahrazovanému ustanovení, přičemž účel a smysl Smlouvy zůstane zachován, nebo se použije právní předpis, který nejbližší odpovídá účelu a smyslu Smlouvy, popř. bude požádáno o vydání nového rozhodnutí soudu, správního orgánu či jiného orgánu státní moci, které bude nejbližší odpovídat smyslu a účelu Smlouvy nebo k jeho naplnění přispěje. Výše uvedené platí i pro vyplnění mezer ve Smlouvě.
11. Lesy ČR uveřejní na svém profilu zadavatele údaje a dokumenty, jejichž uveřejnění je vyžadováno dle ust. § 219 Zákona o zadávání veřejných zakázek.
12. Nedílnou součástí Smlouvy jsou tyto její přílohy:

Příloha č. P1 Projektová dokumentace – Podpora dřevin přirozené druhové skladby v porostech  
CHKO a EVL Beskydy v oblasti Veřovických vrchů

Příloha č. P2 Zásady přenosu reprodukčního materiálu lesních dřevin

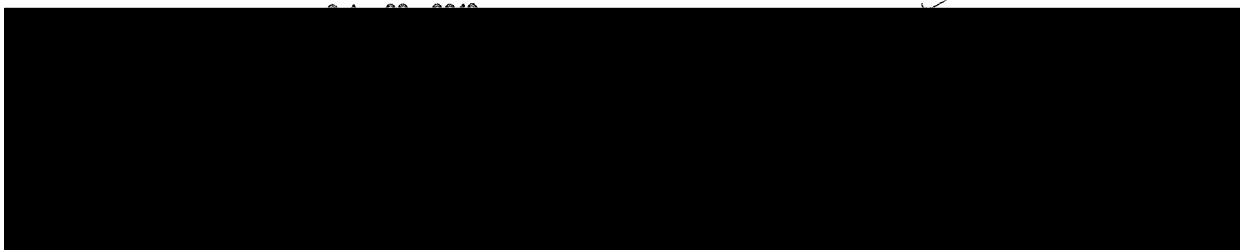
Příloha č. P3 Podrobné podmínky provádění pěstebních činností

Příloha č. P4 Ceník pěstebních činností

Příloha č. Z1 Zásady bezpečnosti a ochrany zdraví při práci

Příloha č. Z2 Zásady požární ochrany

V případě rozporu vlastního textu Smlouvy s přílohami Smlouvy má přednost vlastní text Smlouvy.



Ing. Martin Pavlíček  
Ředitel KŘ Zlín

Ing. Vojtěch Dorňák  
jednatel

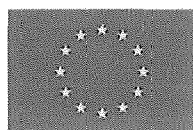
Lesy České republiky, s.p. [02]  
se sídlem Přemyslova 1106/19, Nový Hradec Králové  
500 08 Hradec Králové  
IČ: 42196451, DIČ: CZ42196451  
Krajské ředitelství Zlín  
Křídlovická 548/9, 760 01 Zlín



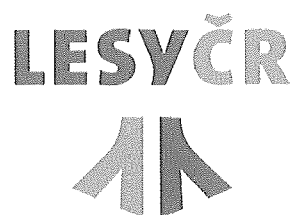
Kloboucká lesní s.r.o.  
Šumavská 524/31  
602 00 Brno  
DIČ: CZ 699 003 128  
tel./fax: 577 320 134 1

**PŘÍLOHA Č. P1 PROJEKTOVÁ DOKUMENTACE – PODPORA DŘEVIN  
PŘIROZENÉ DRUHOVÉ SKLADBY V POROSTECH CHKO A EVL BESKYDY V  
OBLASTI VEŘOVICKÝCH VRCHŮ**

**Lesy České republiky, s.p.  
Krajské ředitelství Zlín**



EVROPSKÁ UNIE  
Evropský fond pro regionální rozvoj  
Operační program Životní prostředí



**Podpora dřevin přirozené druhové skladby  
v porostech CHKO a EVL Beskydy  
v oblasti Veřovických vrchů**

Projektová dokumentace

**Operační program Životní prostředí prioritní  
osa 4, specifický cíl 4.1, aktivita 4.1.1 57.výzva**

**Obsah:**

1. Název projektu
2. Identifikační údaje
3. Stručný obsah projektu
4. Lokalizace projektu, majetkové a správní poměry
5. Přírodní poměry, výchozí stav, biologické posouzení
6. Legislativní a jiné závazné podklady
7. Cíle projektu
8. Soulad s prioritami programu a zájmy ochrany přírody
9. Projektové činnosti
  - 9.1 Popis a umístění
    - 9.1.1 Zalesňování a vylepšování
    - 9.1.2 Vyžínání
    - 9.1.3 Ochrana proti zvěři repelenty
    - 9.1.4 Oplocení a jeho údržba
    - 9.1.5 Prořezávky
  - 9.2 Činnosti dle lokalit
10. Rozpočet
  - 10.1 Rozpočet dle jednotlivých činností
  - 10.2 Rozpočet - rekapitulace dle činností a let

### 1. Název projektu

**Podpora dřevin přirozené druhové skladby v porostech CHKO a EVL Beskydy v oblasti Veřovických vrchů**

### 2. Identifikační údaje

#### **Předkladatel projektu:**

Lesy České republiky, s.p.

Krajské ředitelství Zlín

Březnická 5659 760

01 Zlín

zastoupený: Ing. Martin Pavlíček, ředitel KŘ v

technických záležitostech: Ing. Martin Hromádka

#### **Zpracovatel projektové dokumentace:**

Salamandr s.r.o.

Tvarůžkova 1805 756

61 Rožnov p.R.

IČ 26871513

odpovědná osoba: Ing.Vojtěch Bajer

### 3. Stručný obsah projektu

Projekt je zaměřen na zlepšení přírodních poměrů vybraných částí lesních porostů ve střední části CHKO a EVL Beskydy. Projekt řeší počátek změny druhové skladby vybraných porostů tak, aby v dlouhodobém výhledu došlo k vytvoření porostů dřevin z původní druhové skladby za pomoci umělé i přirozené obnovy porostů.

V letech 2018 - 2022 dojde k výsadbám, ochraně proti zvěři a buření i k podpoře skladby porostů provedením výchovných zásahů. Některé činnosti se překrývají na stejných plochách a některé jsou opakovaně prováděny každý rok, **celková plocha opatření činí 27,40 ha** na 29 projektových plochách.

Na části projektových ploch, kde dosud převažoval smrk, bude provedena umělá obnova lesa jedlí a listnáči, následné činnosti budou řešit počáteční ochranu založených porostů. Tím dojde k obnově celkem 9,36 ha porostů na 12 plochách. Další část projektových aktivit řeší podporu vzniku nových porostů z přirozené obnovy jedle, a to mechanickou i chemickou ochranou proti škodám zvěři na ploše 17,61 ha. Poslední část projektu tvoří úprava mladých, zatím převážně smrkových porostů ve prospěch jedle a listnáčů pomocí prořezávek.

### 4. Lokalizace projektu, majetkové a správní poměry

- Moravskoslezský kraj (NUTS CZ080)
- obce: Hostašovice, Hodslavice, Mořkov, Veřovice
- katastrální území: Hostašovice, Hodslavice, Mořkov, Veřovice
- organizační členění: LHC Rožnov pod Radhoštěm

Lesní správa Rožnov pod Radhoštěm, revír Mořkov (7)

- pozemky, na kterých projektové činnosti proběhnou, jsou ve vlastnictví České republiky s právem hospodaření Lesy České republiky, s.p., a z pohledu zákona o lesích jsou zařazeny do kategorie lesů hospodářských, s výjimkou jedné plochy (č. 11), která je lesem zvláštního určení zařazené do subkategorie 32e podle § 8 odst. 2), písm. e) lesního zákona jako lesy se zvýšenou funkcí půdoochrannou, vodochrannou, klimatickou nebo krajinotvornou.

Lokalizace a charakteristika projektových ploch

plocha č.	katastrální území	parcela	JPRL	HS	rozloha (ha)
1	Hostašovice	756/1	704E0, 10	451	0,08
2	Hostašovice	756/1	704D0, 10	451	0,32
3	Hostašovice	756/1	706B5, 13	456, 451	0,06
4	Hostašovice	756/2	706C0, 13	451	0,37
5	Hostašovice	756/2	705D11	451	0,17
6	Mořkov	948/7	710C0, 5	451, 456	0,18
7	Veřovice	2062/6	722A11, B0, 10, 12	451, 456	0,39
8	Mořkov	948/4	715D11	451	0,21
9	Veřovice	2062/2	722D0, 10	516	0,57
10	Veřovice	2062/6	721C10	451	0,36
11	Veřovice	2069/7	730B13	7401	0,48
12	Veřovice	2069/5	730A0b, 9	451	0,21
13	Hodslavice	1549	709B8	451	0,75
14	Hodslavice	1549	710A9	451	0,5
15	Veřovice	2062/6	720C1, 11	451	0,71
16	Hodslavice	1552/3	708B10	451	1,60
17	Hodslavice	1549	709B10	471	2,45
18	Hodslavice	1549	710A09	451	5,75
19	Hodslavice	1549	710A11a	451	1,95
20	Veřovice	2062/6	720B1, 10	451	0,80
21	Veřovice	2062/6	720C0	451	0,20
22	Veřovice	2062/6	720C11	451	1,65
23	Veřovice	2062/6	721C10	451	0,50
24	Veřovice	2062/6	721C14	451	0,45
25	Veřovice	2062/6	721D15	451	0,30
26	Veřovice	2062/1	722A01b	451	0,92
27	Veřovice	2062/6	721C1	451	1,65
28	Veřovice	2067/1	728B02a	551	2,85
29	Hodslavice	1549	709B02a	451	0,97

Poznámky: zkratky JPRL -jednotka prostorového rozdělení lesa, HS - hospodářský soubor

##### 5. Přírodní poměry, výchozí stav, biologické posouzení

Přírodní lesní oblast: Moravskoslezské Beskydy (40)

Bioregion: Beskydský (3.10)

Fytogeografické členění: Veřovické vrchy (80b)

Geomorfologická jednotka: okrsek IXE-3A-a Hodslavický Javorník (podcelek Radhošťská hornatina, celek Moravskoslezské Beskydy)

Všechny lokality se nacházejí v Chráněné krajinné oblasti Beskydy. V rámci zonace CHKO je většina ploch zařazena do 3. zóny, 5 lokalit náleží ke 2. zóně.

Z pohledu soustavy NATURA 2000 se všechny plochy nachází v Evropsky významné lokalitě Beskydy a kromě 5 ploch v Ptačí oblasti Beskydy.

Všechny lokality se nacházejí na S a SZ svazích a úbočí Veřovických vrchů, nadmořská výška lokalit se pohybuje od 400 m nedaleko železnice v Hodslavicích po 720 m v blízkosti vrcholu Krátké (767 m n. m.).

Projektová oblast v minulosti patřila pod Novojičínsko-štramberské panství, které dlouhou dobu patřilo řádu jezuitů. Po jeho zrušení jej ve 2. polovině 18. století získala Tereziánská vojenská akademie ve Vídni, která majetek vlastnila do roku 1945, kdy byl zestátněn. Hospodaření v oblasti dlouhodobě probíhalo toulavou a místy až exploatační těžbou a to až do poloviny 19. století, kdy velkostatek pořídil první hospodářský plán a od toulavého hospodářství upustil. Nejstarší podrobnější archivní pramen pro oblast uchovaný ve Státním archivu v Opavě je hospodářský plán polesí Mořkov včetně mapy z roku 1861. Zde se ukazuje, že v oblasti severních svahů Veřovických vrchů převažovaly jehličnaté lesy s jedlí, pouze v hřebenových částech byla významnější příměs buku. V průběhu 19. a na počátku 20. století byly porosty intenzivními zásahy přeměněny na jedlobučiny a bučiny (s příměsí javoru, jasanu, lípy a jilmu). S výsadbou smrku bylo ve velkém měřítku započat po větrných kalamitách v 60. a 70. letech 19. století. Podíl smíšených lesů v oblasti je - zejména v porovnání s jižními svahy Veřovických vrchů - poměrně vysoký, většina projektových ploch byla však hospodařením v minulosti změněna na porosty s vysokým podílem smrku.

Plocha č. 1 - EVL, 2. zóna CHKO

- mapování biotopů: v těsném okolí lokality se nacházejí plochy květnatých bučin (L5.1) Plocha č. 2 - EVL, 2. zóna CHKO

- mapování biotopů: spodní část je součástí plochy květnatých bučin (L5.1)

Plocha č. 3 - EVL, 3. zóna CHKO

Plocha č. 4 - EVL, 3. zóna CHKO

Plocha č. 5 - EVL, 3. zóna CHKO

Plocha č. 6 - EVL, PO, 3. zóna CHKO

Plocha č. 7 - EVL, PO, 3. zóna CHKO

- NDOP: *Lunaria revidiva*, 2012, v rámci širší plochy (chráněný druh, ohrožený)

Plocha č. 8 - EVL, PO, 3. zóna CHKO

- částí plochy prochází lokální biokoridor Plocha č.

9 - EVL, PO, 2. zóna CHKO

- mapování biotopů: celá lokalita je součástí plochy květnatých bučin (L5.1)

- NDOP: *Lunaria revidiva* (chráněný druh, ohrožený),

*ermeaphyllos*, *Dentaria*

*glandulosa*, 2012, *Lynx lynx*, 2014, stopy v blátě v širší oblasti lokality (chráněný druh, silně ohrožený)

Plocha č. 10 - EVL, PO, 3. zóna CHKO

Plocha č. 11 - EVL, PO, 2. zóna CHKO

Plocha č. 12 - EVL, PO, 3. zóna CHKO

Plocha č. 13 - EVL, PO, 3. zóna CHKO

Plocha č. 14 - EVL, PO, 3. zóna CHKO

Plocha č. 15 - EVL, PO, 3. zóna CHKO

Plocha č. 16 - EVL, PO, 3. zóna CHKO

-mapování biotopů: na jižní a západní části lokalita zasahuje do plochy květnatých bučin (L5.1)

- NDOP: *Lunaria revidiva*, 2012, v rámci širší plochy (chráněný druh, ohrožený), *Pernis apivorus*, 2006, přelet (chráněný druh, silně ohrožený), *Ursus arctos*, 2013 (chráněný druh, kriticky ohrožený),

Plocha č. 17 - EVL, PO, 3. zóna CHKO

Plocha č. 18 - EVL, PO, 3. zóna CHKO

- mapování biotopů: pouze podél zářezů potoka u západní hranice na lokalitu zasahuje malá plocha květnatých bučin (L5.1) a acidofilních bučin (L 5.4)
- NDOP: *Lunaria revidiva*, 2002, v rámci širší plochy (chráněný druh, ohrožený)

Plocha č. 19 - EVL, PO, 3. zóna CHKO

- mapování biotopů: pouze podél zářezů potoka u západní hranice na lokalitu zasahuje malá plocha květnatých bučin (L5.1)

Plocha č. 20 - EVL, PO, 3. zóna CHKO

- mapování biotopů: v jihozápadní části lokalita minimálně zasahuje do plochy květnatých bučin (L5.1)
- NDOP: *Valeriana simiicifolia*, 2003, na prameništi (ohrožený druh Červeného seznamu), *Lunaria revidiva*, 2002, v rámci širší plochy (chráněný druh, ohrožený)

Plocha č. 21 - EVL, PO, 3. zóna CHKO

Plocha č. 22 - EVL, PO, 3. zóna CHKO

- NDOP: *Lunaria revidiva*, 2002, v rámci širší plochy zasahující lokalitu jen malou částí (chráněný druh, ohrožený)

Plocha č. 23 - EVL, PO, 3. zóna CHKO

- mapování biotopů: podél zářezů potoka se nacházejí 2 malé plochy acidofilních bučin (L5.4)

- NDOP: *Lunaria revidiva* (chráněný druh, ohrožený), *Platanthera bifolia* (chráněný druh, ohrožený), 2012, v rámci širší plochy

Plocha č. 24 - EVL, PO, 3. zóna CHKO Plocha č. 25 -

EVL, PO, 3. zóna CHKO Plocha č. 26 - EVL, PO, 3.

zóna CHKO

- mapování biotopů: středem lokality vymapována plocha údolních jasanovo-olšových luhů L 2.2 (70) a lesních pramenišť bez tvorby pěnoveců R 1.4 (30), aktuální stav lokality tomuto vymezení příliš neodpovídá

- částí plochy prochází lokální biokoridor (úzký pruh kolem cesty)

Plocha č. 27 - EVL, PO, 3. zóna CHKO

Plocha č. 28 - EVL, PO, 2. zóna CHKO

Plocha č. 29 - EVL, PO, 3. zóna CHKO

Jiné chráněné druhy, než uvedené u jednotlivých lokalit, nebyly na projektových plochách zjištěny. Jejich přítomnost však nelze zcela vyloučit, protože u některých druhů zaznamenaných v NDOP na jiných místech v oblasti jsou projektové plochy součástí jejich rozsáhlejšího areálu. Zjevné je to např. u dutinových ptáků, velkých šelem, které zde byly v minulosti zaznamenávány telemetrií i pomocí fotopastí (*Lynx lynx*), nebo u obojživelníků (*Salamandra salamandra*, *Bombina variegata*...), zaznamenaných na lesních komunikacích v blízkosti ploch.

Všechny lokality jsou porostní půdou ve smyslu zákona č. 289/1995 Sb. o lesích. V souvislosti s lesním hospodařením v minulosti došlo ke změně struktury i druhové skladby lesů v oblasti.

Lokality č. 1 - 12 jsou holiny vzniklé po těžbě smrku, provedené v současně probíhající kůrovcové kalamitě.

Lokality č. 13 - 25 jsou plochy starších převážně smrkových porostů, v poslední době většinou proředené v důsledku kůrovcové těžby, a s dostatečnou přirozenou obnovou jedle. Plochy č. 26 - 27 představují mladé porosty s převahou smrku, ale s přítomností jedle a listnáčů.

Projektem navrhovaná opatření budou provedena postupy odpovídajícími běžnému lesnickému hospodaření pěstebnímu charakteru. Obdobné postupy byly dosud v oblasti podporovány také z prostředků na ochranu přírody z Programu péče o krajinu. Vliv průběhu realizace na biodiverzitu tedy nebude negativní.

## 6. Legislativní a jiné závazné podklady

- zákon č. 289/1995 Sb. o lesích a o změně a doplnění některých zákonů v platném znění
- vyhláška MZe č. 84/1996 Sb. o lesním hospodářském plánování
- vyhláška MZe č. 83/1996 Sb. o zpracování OPRL a o vymezení hospodářských souborů
- zákon č. 149/2003 Sb. o uvádění do oběhu reprodukčního materiálu lesních dřevin
- vyhláška Mze č. 29/2004 Sb., kterou se provádí zákon č. 149/2003 Sb.
- zákon č. 114/1992 Sb. o ochraně přírody a krajiny v platném znění
- vyhláška MŽP č. 395/1992 Sb., kterou se provádějí některá ustanovení zák. ČNR č. 114/92 Sb.
- vyhláška MZe č. 139/2004 Sb. kterou se stanoví podrobnosti o přenosu semen a sazenic lesních dřevin, o evidenci o původu reprodukčního materiálu a podrobnosti o obnově lesních porostů a o zalesňování pozemků prohlášených za PLJPFL
- Lesní hospodářský plán pro LHC Rožnov pod Radhoštěm na období 2017 - 2026

## 7. Cíle projektu

Hlavním cílem projektu je obnova lesních porostů s dřevinnou skladbou blízkých zlepšení přírodních poměrů vybraných částí porostů ve střední části CHKO a EVL Beskydy, Projekt řeší počátek změny druhové skladby vybraných porostů tak, aby v dlouhodobém výhledu došlo k vytvoření porostů dřevin z původní druhové skladby. Opatření jsou umístěna do dosavadních porostů smrkových nebo převážně

smrkových a jejich realizací tak dojde ke zvýšení biodiverzity porostů a k částečné obnově původní krajinné struktury,

## **8. Soulad s prioritami programu a zájmy ochrany přírody**

Aktivity i cíle projektu jsou v souladu se specifickým cílem 4,1 Zajistit příznivý stav předmětu ochrany národně významných chráněných území a také s podporovanou aktivitou 4,1,1 tím, že přispívá k zajištění péče o CHKO a lokality soustavy Natura 2000,

Veškeré činnosti projektu také dle požadavků specifického cíle 4,1 odpovídají svým charakterem akcí obnovního charakteru.

Projekt je v souladu s cíli platného Plánu péče o CHKO Beskydy na období 2009 - 2018 a jeho hlavními i dílčími cíli:

### **2.2.1.1. Cílový stav lesa (dlouhodobý cíl)**

„Ve II. zóně jsou pěstovány druhově bohaté, věkově a prostorově diferencované lesní porosty tvořené převážně stanovištně původními dřevinami. Převažuje přirozená obnova porostů... Ve smrkových porostech je cíleně pěstován zvýšený podíl stanovištně původních listnáčů a jedle (% MZD o 10-20 vyšší oproti vyhl. 83/1996 Sb.)... Ve III. zóně se pěstují porosty produkčně významných geograficky původních druhů s příměsí stanovištně původních druhů zajišťujících jejich ekologickou stabilitu (min. 25-30 %).

### **2.2.1.2. Střednědobé cíle a způsoby péče o lesy**

- vnášení a podpora nedostatečně zastoupených dřevin z přirozených druhových skladeb, zejména jedle tj. např. podsadby jedle a buku, podpora při výchovných zásazích,
- zvyšování druhové diverzity lesních ekosystémů výsadbami vtroušených původních dřevin (jilm horský, javor mléč, javor klen, lípa srdčitá, lípa velkolistá, habr obecný, jasan ztepilý, třešeň ptačí apod.)

### **2.2.1.3. Podporované aktivity lesního hospodářství**

- přirozená obnova stanovištně původních dřevin
- zakládání smíšených porostů stanovištně původních dřevin, při ochraně proti zvěři a následné výchově udržení druhové pestrosti
- podpora jedle bělokoré zejména vhodnými obnovními postupy s prodlouženou obnovní dobou

## **2.13. Lokality soustavy Natura 2000**

### **Dlouhodobý cíl**

- příznivý stav přírodních stanovišť a druhů, které jsou předmětem ochrany v EVL a PO

### **Dílčí cíle**

- Zachovalý současný stav biotopů druhů, které jsou předmětem ochrany EVL a PO, vhodnými opatřeními postupně zlepšování kvality biotopů

Rámcové směrnice péče o les (směrnice č. 7 a 12 ) pro živná stanoviště středních poloh - ve II.

zónách a živná stanoviště vyšších poloh Péče o nálety,  
nárosty a kultury

- Umělé výsadby plotit nebo natírat proti okusu, nutno chránit i přirozené zmlazení cenných listnáčů a JD. Ochrana proti buření vyžínáním, šetřit náletové dřeviny.
  - Ochrana proti zvěři repelenty, případně oplocením. Ochrana výsadeb proti buření ožínáním.
- Výchova porostů
- Výchova ve prospěch JD a BK... Podporovat vtroušené listnáče a jedlí. Maximálně podporovat méně zastoupené dřeviny z přirozených dřevinných skladeb.

Pro Ptačí oblast Beskydy není schválen Souhrn doporučených opatření, součástí Plánu péče o CHKO Beskydy je však *Návrh přírodě blízkého hospodaření v lesích PO Beskydy*, který jej alespoň částečně nahrazuje. Cíle a aktivity projektu jsou v souladu se zde definovanými „požadavky druhů ptáků, pro které je ptačí oblast Beskydy zřízena“, konkrétně u oddílu „Obnova porostů“ pro druhy datel černý (*Dryocopus martius*), žluna zelená (*Picus viridis*), strakapoud bělohřbetý (*Dendrocopos leucotos*) a lejsek malý (*Ficedula parva*): „používat dřeviny stanovištně vhodné ve skupinovém smíšení (v našich podmínkách hlavně buk), přeměňovat smrkové monokultury na smíšené nebo bukové porosty...“

## 9. Projektové činnosti

Na části ploch bude provedena umělá obnova lesa listnáči a jedlí a v rámci let 2018 - 2022 bude řešena následná ochrana založených porostů (vyžínání a ochrana proti zvěři). Na další části ploch bude v průběhu let 2018 - 2022 prováděna ochrana proti zvěři a na poslední části projektových lokalit budou provedeny prořezávky k úpravě druhového složení porostů ve prospěch jedle a listnáčů.

### 9.1 Popis a umístění

*Poznámka: Číselné kódy u jednotlivých činností odpovídají značení výkonů a podvýkonů Lesů ČR, s.p. a spolu s popisem jednoznačně určují a zaručují jejich standardizované provedení. Tyto činnosti jsou v souladu se standardem AOPK pro opatření ke zlepšení struktury lesních porostů, s jedinou výjimkou u nátěrů proti zvěři, kde je mírná odchylka postupu zdůvodněna v popisu této činnosti.*

#### 9.1.1 Zalesňování a vylepšování

Celkem bude zalesněno **19 780 ks sazenic na ploše 3,40 ha**.

Harmonogram výsadby: Výsadby na všech plochách budou provedeny v jarním období 2018. Vylepšování v následujících letech dle aktuální potřeby.

#### **16 213 - první sadba do nepřipravené půdy, velikost plošky 0,35 x 0,35 m**

Sadba musí být provedena v souladu s ČSN 482116 Umělá obnova lesa a zalesňování. Sadba se provádí motykou v určeném sponu bez předchozí chemické nebo mechanické přípravy půdy. Zahrnuje vyhledání plošky s přihlédnutím k výhodnosti umístění sazenice, odstranění drnu nebo hrabanky, prokopání jamky po celé ploše do hloubky cca 20 - 30 cm dle stavu kořenového systému sadebního materiálu, odstranění kamenů a překážejících kořenů, vložení sazenice do jamky, rozprostření kořenů do přirozené architektury s přidáním trochu organické hmoty z okolí jamky, jejich překrytí zemínou, střední umáčknutí zeminy za účelem vytlačení vzduchu a jemné nakypření horní vrstvy zeminy (překrytí hlínou) za účelem přerušování kapilární vztlakovosti. Zahrnuje také vyzvednutí a donášku sazenic z místa založení k místu sadby.

Kořenový krček prostokořenného sadebního materiálu bude po zasazení v závislosti na době výsadby a stanovišti 2 (jaro) - 4 (léto a podzim - v případě vylepšování) cm pod úroveň povrchu zeminy. Bal krytokořenného materiálu musí být překryt 2 cm zeminy. Výsadba nesmí způsobit deformaci kořenového systému.

Směšení se předpokládá přednostně skupinové, ale může být na části plochy i jednotlivé. Typ směšení a ani spon pro výsadbu nejsou v této projektové dokumentaci určeny, a to vzhledem k charakteru ploch, nepravidelnému rozmístění přirozeného zmlazení i navrženým dřevinám (a jejich použití jako vtroušené a přimíšené). Na různých částech některých ploch nemusí být spon i směšení jednotné. Oba parametry budou určeny až před výsadbou zástupcem předkladatele projektu.

Při výsadbě TR bude každá sazenice vyznačena kolíkem o tloušťce 4 - 5 cm a celkové délce 100 cm, přičemž minimálně 20 cm bude upevněno v zemi.

plocha č.	katastrální území	parcela	JPRL	rozloha (ha)	dřevina	sazenice (ks)
1	Hostašovice	756/1	704E0 704E10	0,08	JD	320
					DBZ	80
					JLH	50
2	Hostašovice	756/1	704D0 704D10	0,32	JD	1280
					LP	200
					JLH	200
					TR	5
3	Hostašovice	756/1	706B5 706B13	0,06	JD	270
					JLH	40
4	Hostašovice	756/2	706C0 706C13	0,37	JD	1110
					BK	670
					LP	230
					JLH	230
					TR	10
5	Hostašovice	756/2	705D11	0,17	JD	510
					BK	310
					LP	100
					JLH	100
6	Mořkov	948/7	710C0 710C5	0,18	JD	630
					DBZ	360
					JLH	110
					TR	5
7	Veřovice	2062/6	722A11 722B0 722B10 722B12	0,39	JD	1170
					DBZ	780
					LP	240
					JLH	240
8	Mořkov	948/4	715D11	0,21	JD	630
					DBZ	420
					LP	130
					JLH	130
					TR	5
9	Veřovice	2062/2	722D0 722D10	0,57	JD	1710
					LP	1030
					JLH	350
10	Veřovice	2062/6	721C10	0,36	JD	1080
					BK	650
					LP	220
					JLH	220
11	Veřovice	2069/7	730B13	0,48	JD	1440
					BK	440
					LP	290
					JLH	580
					TR	10

12	Veřovice	2069/5	730AOb 730A9	0,21	JD	740
					BK	190
					LP	130
					JLH	130
					TR	5

Počty jednotlivých dřevin odpovídají minimálním počtům dle vyhl. č. 139/2004 Sb. tak, že i u dřevin přimíšených je počítáno s množstvím, jako by se jednalo o dřeviny hlavní (pro JLH, kde není stanoven, je počítáno s 6 000 ks/ha jako u obdobných listnáčů). U plochy č. 9, kde je exponovaný hosp. soubor, je počítáno s počty jako pro živný HS.

TR byla navržena pouze tam, kde bude provedeno oplocení proti zvěři, a to jako vtroušená dřevina s jednotkami kusů odvislých od oplocené plochy. (TR bude sázena jednotlivě do skupin LP nebo JLH kvůli obdobným růstovým charakteristikám těchto dřevin.)

### 16 611 - vylepšování

Vylepšování bude provedeno/prováděno v případě nezdaru výsadby tak, aby na konce projektu byl na každé ploše dodržen plánovaný počet stromů. První vylepšování proběhne po posouzení nezdaru zalesnění předkladatelem projektu dle aktuálních podmínek. Pro účely rozpočtu a odhadu harmonogramu čerpání se předpokládá první vylepšování v jarním období 2019 (6,5 % nákladů výsadby), případné další vylepšování je předpokládáno jarní období 2020 (3,5 % nákladů výsadby), případně ještě na jaře 2021 a 2022 (5 a 5 %).

Vylepšení bude provedeno stejným sadebním materiálem a stejným postupem výsadby, jako je navržen k obnově jednotlivých ploch.

### Sadební materiál

Sadební materiál k zalesnění je volen pro jednotlivé lokality tak, aby vyhovoval přírodním a provozním podmínkám lokalit. Volba dřevin a jejich zastoupení je tedy určena zejména tím, že podmínky projektových ploch jsou definovány až na výjimky jako hospodářský soubor 45 (jen jedenkrát jde o HS 51, 55 a 7401), projektové plochy nacházejí ve 4., v malém rozsahu i v 5. lesním vegetačním stupni. Také soubor lesních typů, určený stanovištními podmínkami, je na převážné většině ploch stejný - 4B. Sadební materiál zajišťuje dodavatel prací včetně jeho dopravy do míst založení. Se sadebním materiálem bude manipulováno a před výsadbou bude uložen tak, aby nedocházelo k vysychání kořenového systému, zapaření sadebního materiálu, nebo jeho přehřátí na přímém slunci.

Kvalita sadebního materiálu bude před výsadbou posouzena předkladatelem projektu, ten je oprávněn kvalitu a nakládání se sadebním materiálem kontrolovat také při expedici ve školce, v průběhu dopravy, před výsadbou (manipulace, založení a uložení) i během výsadby. Sadební materiál musí být v době výsadby v dobrém zdravotním stavu a kvalita musí odpovídat požadavkům na kvalitu reprodukčního materiálu podle vyhlášky č. 29/2004 Sb. a ČSN 48 2115 Sadební materiál lesních dřevin. V souladu s vyhlášky č. 29/2004 Sb. musí být také uložení sazenic a manipulace s nimi. Sazenice musí být označeny jménem výrobce a původem, tak aby nemohlo dojít k jejich záměně, tj. jeden štítek na každých 200 ks i započatých zalesňovaných sazenic na ploše, min. však 1 ks na zalesňované ploše.

Sadební materiál JD bude před výsadbou prokazatelně ošetřen proti klikorohu borovému (a to ne dříve než týden před výsadbou). Název použitého přípravku a datum ošetření bude uvedeno v průvodních listech

k sadebnímu materiálu.

Kořenový systém může být v souladu s ČSN 482116 (Umělá obnova lesa a zalesňování) před výsadbou zkrácen za předpokladu zachování dostatečného množství kořenového vlášení, max, však o 1/3 jeho objemu.

Rozpis sadebního materiálu

zkratka	dřevina	kód sadebního materiálu	typ sadebního materiálu	kořenový krček (mm)	zalesnění (ha)	zalesnění (ks)
JD	jedle bělokora	10260	prostokořená sazenice	6	2,18	10890
BK	buk lesní	50155	krytokořený semenáček	5	0,25	2260
DBZ	dub zimní	42260	prostokořená sazenice	6	0,16	1640
LP	lípa malolistá	80260	prostokořená sazenice	6	0,42	2570
JLH	jilm horský	61250	prostokořená sazenice	6	0,39	2380
TR	třešeň ptačí	74260	prostokořená sazenice	6	+	40

### 9.1.2 Ožínání

Ožínání bude využito ke snížení tlaku buřeně vnově založených porostech (plochy č. 1 - 12). Vzhledem k výslednému sponu vycházejícímu z množství sazenic navržených pro obnovu porostu bude řešeno ožínání v pruzích. Ožínání je plánováno na celou dobu trvání projektu, tedy vždy 1 x ročně v letech 2018 - 2022 ve stejném rozsahu - **3,4 ha**. Celková plocha ožínání za dobu projektu je tedy **17 ha**.

Dle klimatických podmínek vegetačního období a úrovně tlaku buřeně nemusí být zejména v prvním roce rozsah této činnosti zcela naplněn. Vtom případě bude po posouzení předkladatelem projektu plocha vyžínání redukována podle skutečné potřeby.

#### 24 021 - ožínání v pruzích

Ožínání bude prováděno ručně kosou nebo mechanizovaně křovinořezem, obsahuje vyhledání sazenic, ožnutí buřeně v okolí sazenic na výšku strniště nejvýše do jedné třetiny výšky sazenic. Při vyžínání nesmí dojít k poškození zalesněných dřevin, ani případných dřevin cílové druhové skladby z přirozené obnovy. Zkosená buřeň se klade kolem sazenic nebo mezi ně. Šířka ožnutého pruhu musí být taková, aby bylo vyloučeno zalehnutí sazenic okolní buření. Ožínáním musí být odstraněny kromě travin a bylin i nežádoucí dřeviny a keře do síly 1 cm v kořenovém krčku. Ožínání musí být provedeno do konce září.

#### Ožínání v pruzích

plocha č.	katastrální území	parcela	JPRL	plocha (ha)	
				ročně	2018 - 2022
1	Hostašovice	756/1	704E0, 10	0,08	0,4
2	Hostašovice	756/1	704D0, 10	0,32	1,6
3	Hostašovice	756/1	706B5, 13	0,06	0,3
4	Hostašovice	756/2	706C0, 13	0,37	1,85
5	Hostašovice	756/2	705D11	0,17	0,85
6	Mořkov	948/7	710C0, 5	0,18	0,9
7	Veřovice	2062/6	722A11, B0, 10, 12	0,39	1,95
8	Mořkov	948/4	715D11	0,21	1,05
9	Veřovice	2062/2	722D0, 10	0,57	2,85
10	Veřovice	2062/6	721C10	0,36	1,8
11	Veřovice	2069/7	730B13	0,48	2,4
12	Veřovice	2069/5	730AOb, 9	0,21	1,05

#### 9.1.3 Ochrana proti zvěři repelenty

Ochrana proti zvěři repelenty je vzhledem k atraktivitě zalesňovaných dřevin pro spárkatou zvěř plánována na celou dobu trvání projektu, vždy 1 x ročně v letech 2018 - 2022 ve stejném rozsahu. Ochrana je plánována vzhledem k aktuálnímu i předpokládanému tlaku zvěře plánována jako zimní. Bude jednak provedena na plochách (nebo jejich částech) s výsadbou, které nebudou chráněny oplocením, jednak na plochách s přirozenou obnovou jedle. Ve druhém případě se jedná jednak o plochy v podrostu, kde i vzhledem k probíhající kůrovcové kalamitě došlo často aktuálně k prosvětlení, jednak o plochy, kdy již došlo k úplnému uvolnění přirozeného náletu.

Ochrana na plochách s přirozenou obnovou JD repelenty bude provedena celoplošně s intenzitou 7000 ks/ha (což odpovídá nátěru jedinců ve vzdálenosti 1 - 1,5 m). V případě, že na části ploch nebude JD rovnoměrněji rozmístěna, může být místy hustota nátěru vyšší, nebo mohou být případně natírány také listnaté dřeviny, jako KL, DB (vždy však tak, aby bylo dosaženo požadované intenzity nátěru 7 000 ks/ha. Z důvodu jiných náletů/nárůstů nebo méně husté obnovy na části ploch č. 18, 22 a 24 je zahrnuta větší celková plocha, na které bude proveden nátěr s nižší intenzitou, pro výpočtovou intenzitu 7 000 ks/ha je pak zároveň uvedena odpovídající redukována plocha).

Rozsah činnosti u zalesněných ploch nemusí být dodržen v případě nezdaru zalesnění, který nebude vyžadovat vylepšení. Tato skutečnost bude posouzena předkladatelem projektu.

Nátěry na zalesněných plochách: 11 090 ks/rok, tj. celkem 55 450 ks za dobu projektu.

Nátěry ploch s přirozenou obnovou: 71 750 ks/rok, tj. celkem 358 750 ks za dobu projektu.

23 121 - Ochrana kultur repelenty - zimní 23

161 - Ochrana náletů repelenty - zimní

Nátěry budou prováděny repelentem s křemičitým podílem, postup a lhůty provedení budou v souladu s návodem na použití aplikovaného přípravku. Přípravek bude rovnoměrně nanesen na termínální výhon. Délka ošetřeného výhonu je min. 1/2 jeho délky, max. do 25 cm. V případě listnaté výsadby do 50 cm výšky sazenice se ošetřuje min. 1/2 výšky sazenice. (Tento postup je mírně rozdílný oproti Standardu

AOPK, dle kterého se provádí nátěr celého terminálního výhonu, ale je běžnou, celorepublikově rozšířenou a zároveň plně dostačující praxí.

Při aplikaci nesmí dojít k poškození terminálního pupenu, ani k zalomení či jinému poškození terminálního výhonu.

V době přejímání musí ošetřená kultura/nálet splňovat podmínku úplného zaschnutí přípravku, funkčnost a trvanlivost nátěru musí být po aplikaci přípravku zaručena po celé období, min. do 31.3. následujícího roku.

(Vzhledem k výše uvedenému propočtu množství jedinců pro ochranu přirozené obnovy není oproti běžné praxi podvýkon 23 161 charakterizován plochou, ale počtem kusů, což se odráží také v rozpočtu činnosti.)

#### Nátěry zalesněných ploch

plocha č.	katastrální území	parcela	JPRL	plocha (ha)	nátěry (ks stromků)	
					ročně	2018- 2022
1	Hostašovice	756/1	704E0, 10	0,08	450	2 250
2	Hostašovice	756/1	704D0, 10	0,22	1 160	5 800
3	Hostašovice	756/1	706B5, 13	0,06	310	1 550
5	Hostašovice	756/2	705D11	0,17	1 020	5 100
7	Veřovice	2062/6	722A11, B0, 10, 12	0,39	2 430	12 150
9	Veřovice	2062/2	722D0, 10	0,57	3 090	15 450
10	Veřovice	2062/6	721C10	0,36	2 170	10 850
11	Veřovice	2069/7	730B13	0,08	460	2 300

#### Nátěry přirozené obnovy

plocha č.	katastrální území	parcela	JPRL	plocha (ha)	nátěry (ks stromků)	
					ročně	2018- 2022
16	Hodslavice	1552/3	708B10	1,60	11 200	56 000
17	Hodslavice	1549	709B10	2,45	17150	85 750
18	Hodslavice	1549	710A09	5,75 (1,40)	9 800	49 000
19	Hodslavice	1549	710A11a	1,95	13 650	68 250
20	Veřovice	2062/6	720B1, 10	0,80	5 600	28 000
21	Veřovice	2062/6	720C0	0,20	1 400	7 000
22	Veřovice	2062/6	720C11	1,65 (0,70)	4 900	24 500
23	Veřovice	2062/6	721C10	0,50	3 500	17 500
24	Veřovice	2062/6	721C14	0,45 (0,35)	2 450	12 250
25	Veřovice	2062/6	721D15	0,30	2 100	10 500

#### 9.1.4. Oplocení a jeho údržba

Oplocenky patří k nejúčinnějším, ale zároveň finančně náročnějším způsobům ochrany výsadeb i přirozené obnovy proti zvěři. Jsou plánovány na plochách (nebo částech ploch) k tomu vhodných, tedy prostorově nebo terénně výrazně nečleněných.

Výstavba oplocenek bude realizována před výsadbou nebo bezprostředně po jejím provedení, v průběhu projektu bude probíhat nezbytná údržba oplocení.

Oplocení bude po ukončení projektu udržováno až do doby, kdy nebude hrozit poškození terminálního pupenu okusem zvěří.

Zhotovení oplocenek proběhne v roce 2018 v celkové délce 2 220 m, s přibližnou celkovou plochou 3,42 ha, z čehož oplocení výsadeb bude provedeno v celkové délce 1 210 m (s celkovou plochou 1,47 ha) a oplocení přirozené obnovy v celkové délce 1 210 m (s celkovou plochou 1,95 ha).

#### 22 011 - Oplocenky z nových materiálů

##### Oplocenky drátěné, výška 160 cm

Sloupky: Minimální délka sloupků je 200 cm, materiál MD nebo DB, minimální střední tloušťka 12 - 15 cm, spodní část o délce nejméně 50 cm musí být opálena na dřevo nebo odkorněna a penetrována vhodným prostředkem. Sloupky budou zapuštěny do země minimálně 40 cm silnějším koncem - zatlučování do rostlé země je nepřipustné (otvor bude vyvrtán nebo vybrán rýčem). Maximální vzdálenost sloupků je 300 cm.

Zavětrování sloupků: Rohové sloupky a každý třetí kůl musí být zavětrovány (z vnitřní strany) ve výšce 2/3 pod úhlem 45°. Vzpěry k zavětrování budou z kulatiny MD nebo DB o středním průměru 10 - 12 cm, délka vzpěr nejméně spodní strana bude pevně ukotvena v zemi. Hřebíky použité na konstrukce jsou o 100% delší než průměr přitlučeného materiálu, hřebíky budou dotlučeny, vyčnívající konce hřebíků zahnuty k dřevěné části oplocenky.

Součástí stavby každé oplocenky je zbudování dvou branek v protilehlých rozích oplocenky. Stojné díly žebříků odpovídají parametrům sloupků, příčky dle parametrů vzpěr oplocenky. Žebřík je spojen hřebíkem se sloupkem oplocenky.

Pletivo: Výška 160 cm, 1x pozinkované - 60 g/m<sup>2</sup>, počet vodorovných drátů minimálně 15ks, veškeré spojení drátů pletiva uzlíky, minimální průměr vodičích drátů 2 mm, ostatních drátů nejméně 1,6mm. Pletivo se napíná na vnější stranu sloupků otočené většími oky nahoru, směrem k zemi se oka zmenšují a houstnou. Oka do 50 cm od země mají výšku do 5 cm v rozteči mezi vodorovnými dráty. Pletivo bude přibito minimálně hřebíky na každý sloupek. Hřebíky min. délky 65 mm, budou zahnuty v horní části nahoru, u země dolů. Dolních 10 cm pletiva bude vyhnuto ven z oplocenky tak, aby kopírovalo terén. Nerovnosti terénu budou předem srovnány tak, aby mezi terénem a spodním okrajem pletiva nebyla žádná mezera. Dolní okraj pletiva je uprostřed přichycen kolíkem (případně kolíkem s hřebíkem) pevně k terénu.

Při dokončování oplocenky je součástí dodávky zajištění vyhnání zvěře z oplocenky.

#### Oplocení výsadeb

plocha č.	katastrální území	parcela	JPRL	plocha (ha)	délka (m)
2	Hostašovice	756/1	704D0, 10	0,10	130
4	Hostašovice	756/2	706C0, 13	0,37	260
6	Mořkov	948/7	710C0, 5	0,18	180
8	Mořkov	948/4	715D11	0,21	180
11	Veřovice	2069/7	730B13	0,4	280
12	Veřovice	2069/5	730A0b, 9	0,21	180

#### Oplocení přirozené obnovy

plocha č.	katastrální území	parcela	JPRL	plocha (ha)	délka (m)
13	Hodslavice	1549	709B8	0,75	360
14	Hodslavice	1549	710A9	0,50	300
15	Veřovice	2062/6	720C1, 11	0,71	350

#### 22 981 - Údržba a opravy oplocenek

Pro účely rozpočtu a odhadu harmonogramu čerpání je modelově počítáno 5 % z ceny po každý další rok po roce zhotovení oplocenek (teda pro období 2019 - 2022). V případě nutnosti však bude provedena údržba oplocenek již v roce jejich zhotovení

Oprava oplocenek musí být zahájena nejpozději následující pracovní den po písemném oznámení dodavateli, součástí oznámení je rozsah a způsob provedení opravy. Před vlastní opravou musí být z oplocenky dodavatelem vyhnána zvěř.

Při opravě oplocenky s výměnou pletiva a kůlů u oplocenek drátěných bude cena díla počítána z ceny pro oplocování. Při opravě oplocenky bez potřeby výměny nosných dílů bude oprava hrazena kalkulací nákladů dle hodinové sazby a dodaného materiálu.

#### 9=1.5. Prořezávky

Na 4 plochách budou provedeny prořezávky ve prospěch JD a listnáčů, především BK a KL. Veškerá vyřezaná hmota bude ponechána v porostu.

Prořezávky budou provedeny v roce 2018 na **celkové ploše 6,39 ha.**

#### 31 311 - Prořezávky

Prořezávky obsahují vyhledání nežádoucích jedinců, jejich pokácení a příp. zkrácení na sekce kratší než 2 m, stažení sekcí na zem. Výška pařezu bude max. 15 cm, avšak s výjimkou bezprostředního okolí JD, kde dojde k výřezu nežádoucích jedinců ve výšce 1 - 1,5 m od země dle výšky porostu (ponechané stojící pahýly slouží pro ochranu JD před zvěří). Zásahem nesmí být poškozeni cíloví jedinci.

V okrajích podél lesních cest budou ponechány pionýrské dřeviny (BR, JR, OS, JIV...).

Prořezávky budou prováděny podle instruktáže zástupce Lesů České republiky, zvláště pro jednotlivé plochy

Prořezávky

a na základě modelových ploch.

plocha č.	katastrální území	parcela	JPRL	plocha (ha)
26	Veřovice	2062/1	722A01b	0,92
27	Veřovice	2062/6	721C1	1,65
28	Veřovice	2067/1	728B02a	2,85
29	Hodslavice	1549	709B02a	0,97

## 9.2 Činnosti podle lokalit

V popisu jednotlivých ploch jsou uvedena veškerá projektovaná opatření včetně doplňujících popisných informací a umístění do prostorového rozdělení lesa v lesnické mapě obrysově.

Legenda:

*Zalesňovaná plocha*



*Oplocení Nátěry zimní*



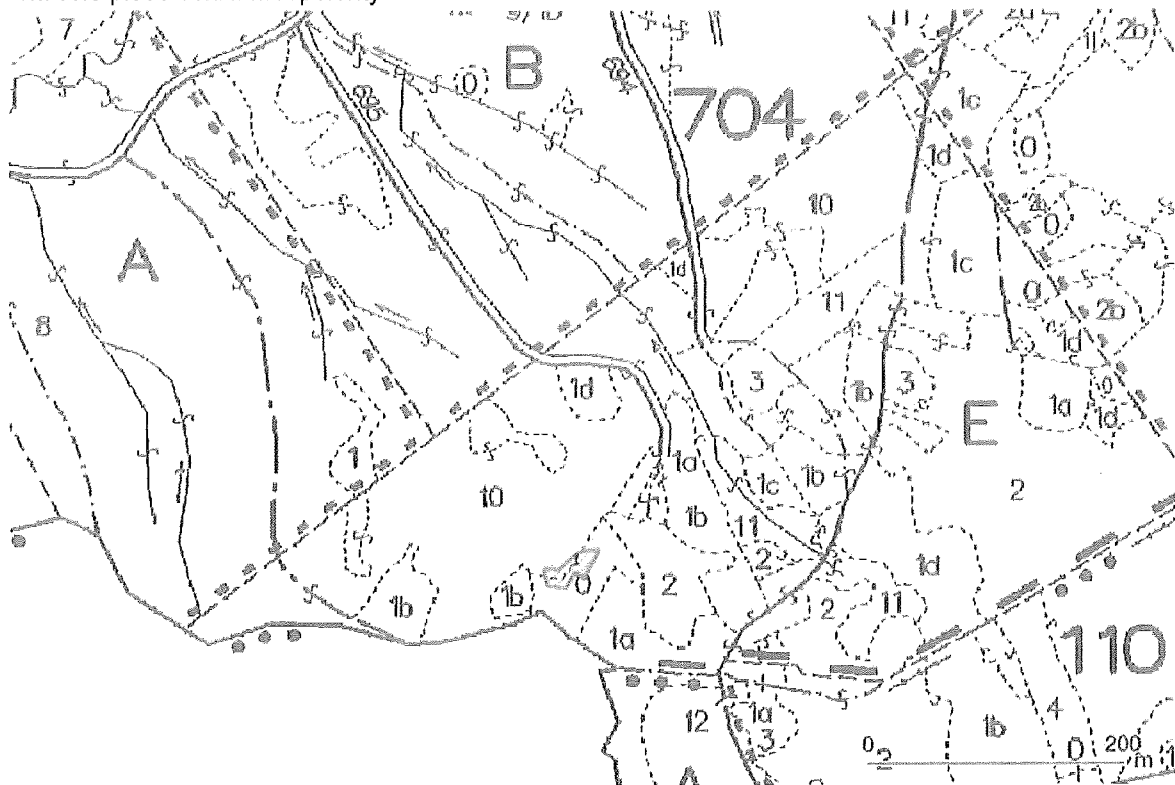
*Nátěry zimní (plocha nátěru redukována z důvodu jiných nárostů nebo méně husté obnovy)*



*Plocha prořezávky*

Plocha č. 1

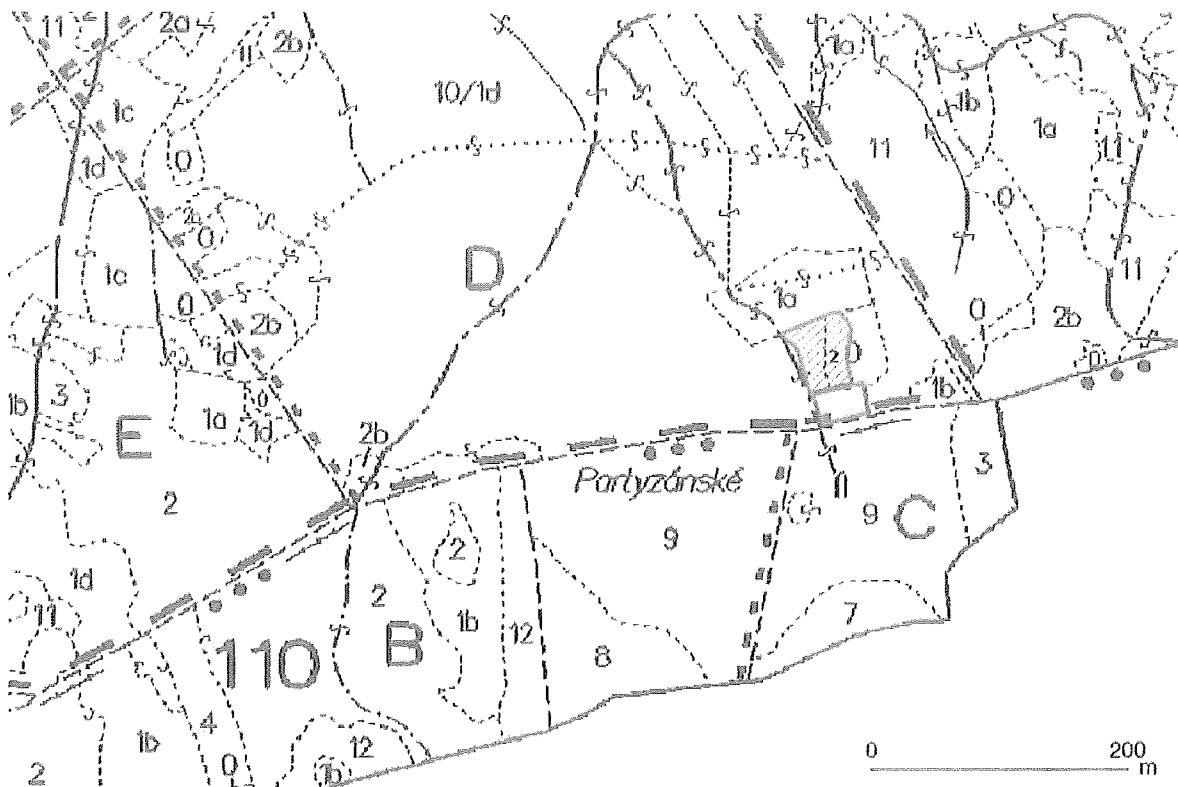
- JPRL: 704E0 (0,61 ha), 704E10 (6,13 ha, 93 let)
- dosavadní druhová skladba: 704E10 - BK 70, SM 25, LP 5
- porosty v hřebenové části Veřovických vrchů, avšak v její nejnižší části, plocha po těžbě SM, prakticky bez zmlazení
- zalesnění JD 8, DBZ 1, JLH 1
- smíšení přednostně skupinové, na části plochy ale může být i jednotlivé
- vyžínání pruhové (60 cm)
- na celé ploše ochrana repelenty



plocha č.,	zalesňování			vyžínání pruhové		nátěry zimní		oplocení
	2018			ročně	2018-22	ročně	2018-22	2018
	dřevina	ks	ha	ha	ha	ks	ks	m
1	JD	320	0,08	0,08	0,40	450	2250	-
	DBZ	80						
	JLH	50						

Plocha č. 2

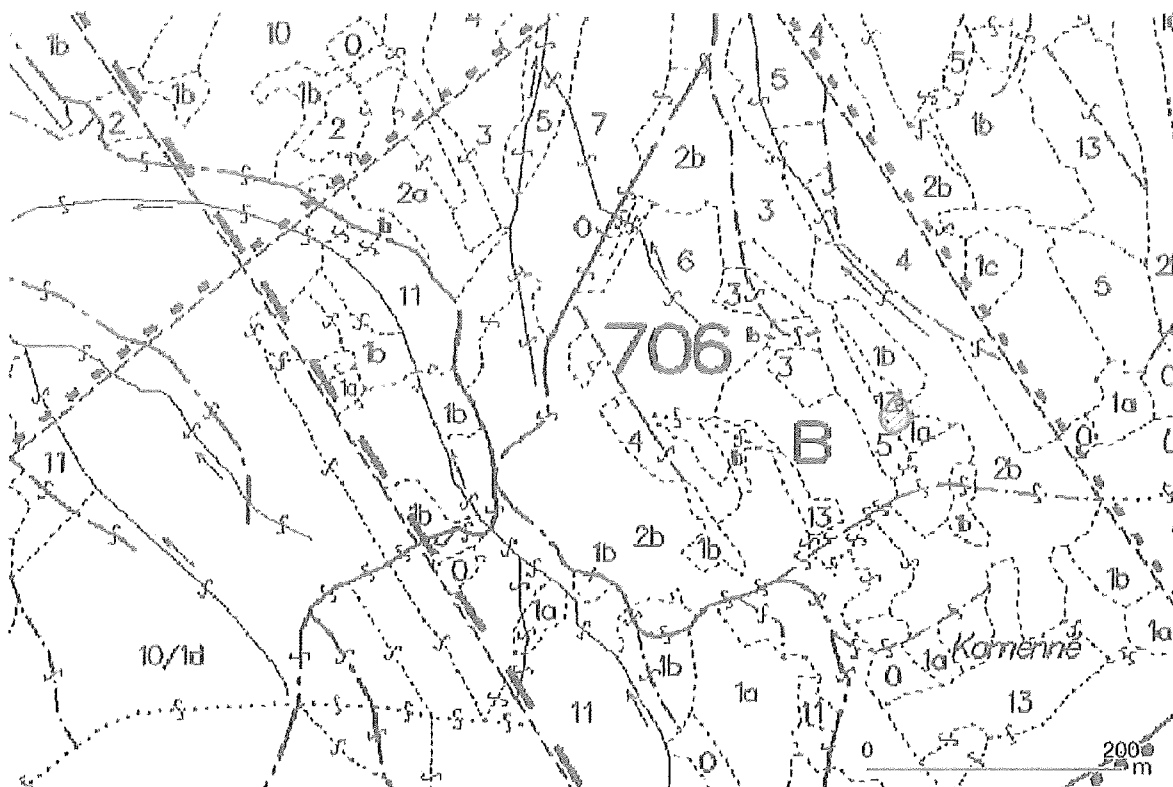
- JPRL: 704D0 (0,59 ha) 704D10 (0,56 ha, 104 let)
- dosavadní druhová skladba: 704D10 - SM 88, LP 5, BK 2, HB 2
- plocha v hřebenové a podhřebenové části, čerstvě po těžbě SM, téměř bez zmlazení (jednotlivě BK), v horní části ponechány výstavky BK (proto není BK plánován pro výsadbu)
- zalesnění JD 8, LP 1, JLH 1, TR +
- smíšené přednostně skupinové, na části plochy ale může být i jednotlivé, TR bude sázena jednotlivě do skupin LP nebo JLH
- vyžínání pruhové (60 cm)
- oplocení na části plochy, na neoplocené ploše ochrana repelenty



plocha č.,	zalesňování			vyžínání pruhové		nátěry zimní		oplocení
	2018			ročně	2018-22	ročně	2018-22	2018
	dřevina	ks	ha	ha	ha	ks	ks	m
o	JD	1280	0,32	0,32	1,60	1160	5800	130
	LP	200						
	JLH	200						
	TR	5						

### Plocha č. 3

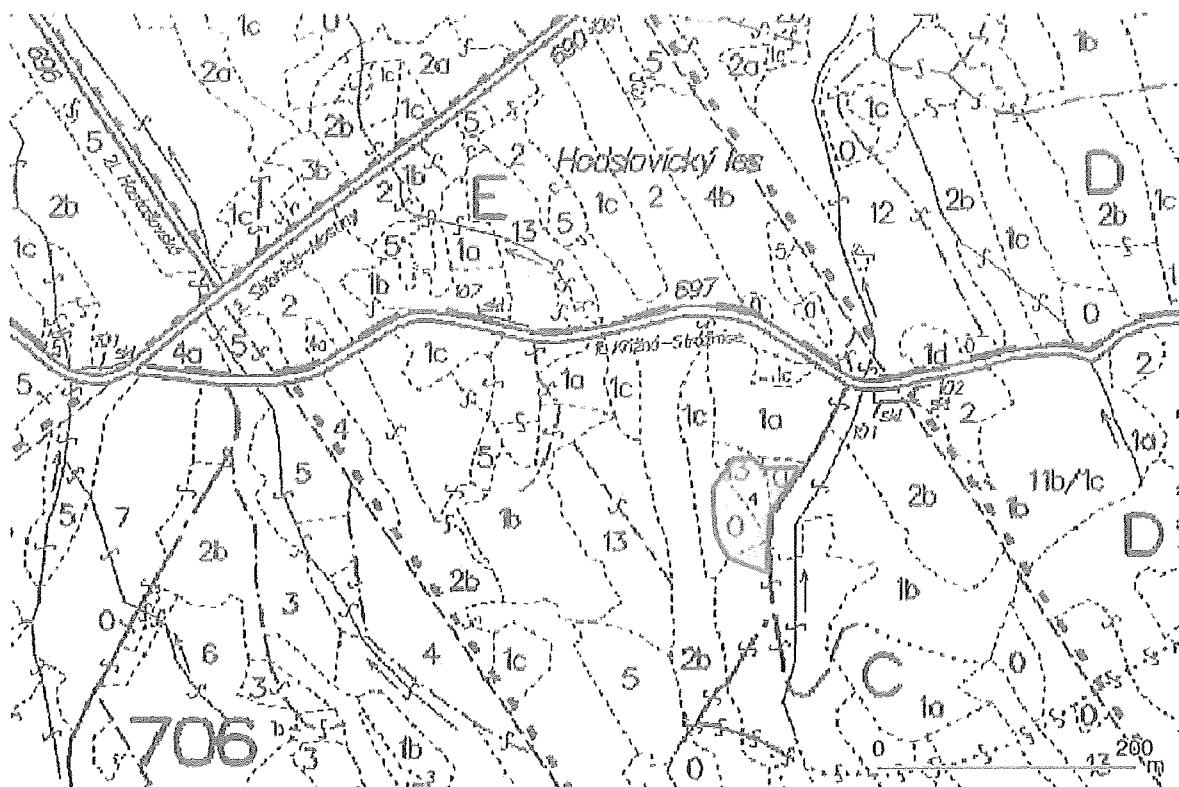
- JPRL: 706B5 (1,86 ha, 8 let), 706B13 (2,93 ha, 129 let)
- dosavadní druhová skladba: 706B5 - KL 35, SM 30, LP 30, BK 5, 706B13 - SM 56, JS 42, KL 2
- rovnější poloha na hraně prudkého svahu nad potokem, více buřeně, v nárstu jednotlivě KL, SM, LP
- zalesnění JD 9, JLH 1
- smíšení přednostně skupinové, na části plochy ale může být i jednotlivé
- vyžínání pruhové (60 cm)
- na celé ploše ochrana repelenty



plocha č.	zalesňování			vyžínání pruhové		nátěry zimní		oplocení
	2018			ročně	2018-22	ročně	2018-22	2018
	dřevina	ks	ha	ha	ha	ks	ks	m
3	JD	270	0,06	0,06	0,30	310	1550	-
	JLH	40						

#### Plocha č. 4

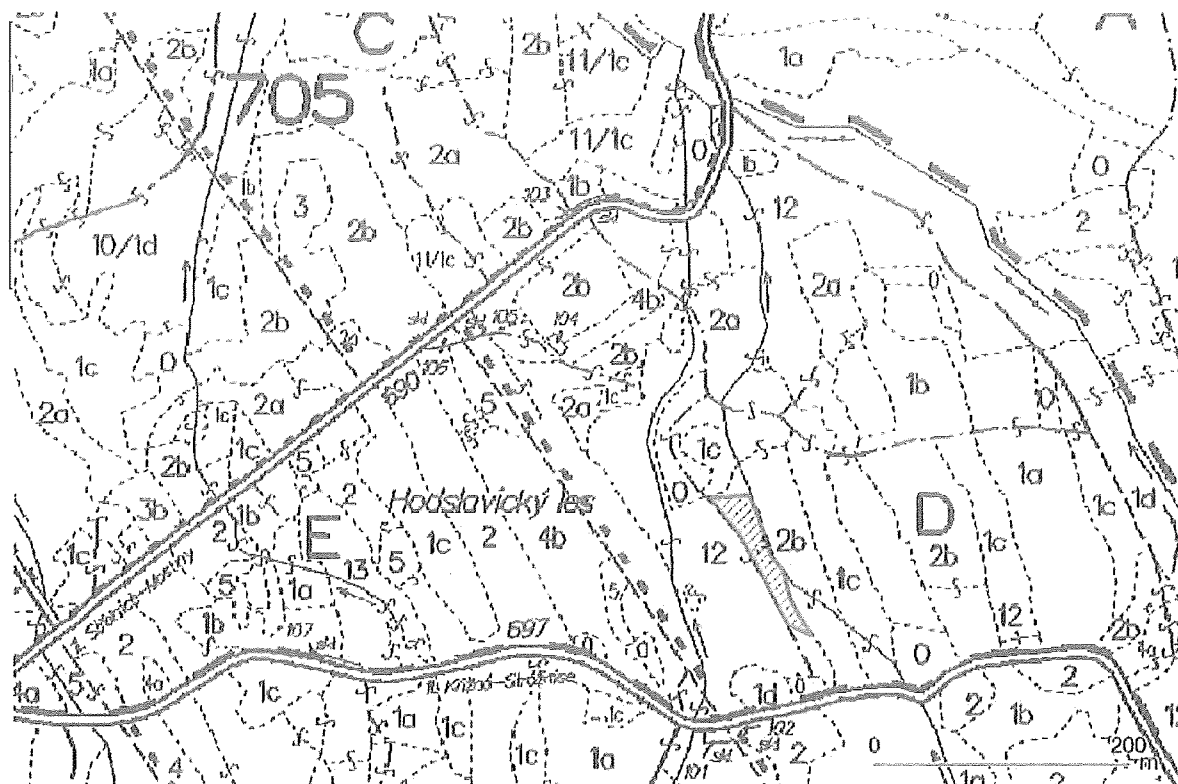
- JPRL: 706C0 (0,72 ha) 706C13 (7,69 ha, 122 let)
- dosavadní druhová skladba: 706C13 - SM 60, BK 20, KL 10, LP 5, JS 5
- rozsáhlejší plocha po domýcení porostu, více buřeně, téměř bez přirozené obnovy (místy pouze BK),
- zalesnění JD 6, BK 2, LP 1, JLH 1, TR +
- smíšení přednostně skupinové, na části plochy ale může být i jednotlivé, TR bude sázena jednotlivě do skupin LP nebo JLH
- vyžínání pruhové (60 cm)
- oplocení celé plochy



plocha č.	zalesňování			vyžínání pruhové		nátěry zimní		oplocení
	2018			ročně	2018-22	ročně	2018-22	2018
	dřevina	ks	ha	ha	ha	ks	ks	m
4	JD	1110	0,37	0,37	1,85	-	-	260
	BK	670						
	LP	230						
	JLH	230						
	TR	10						

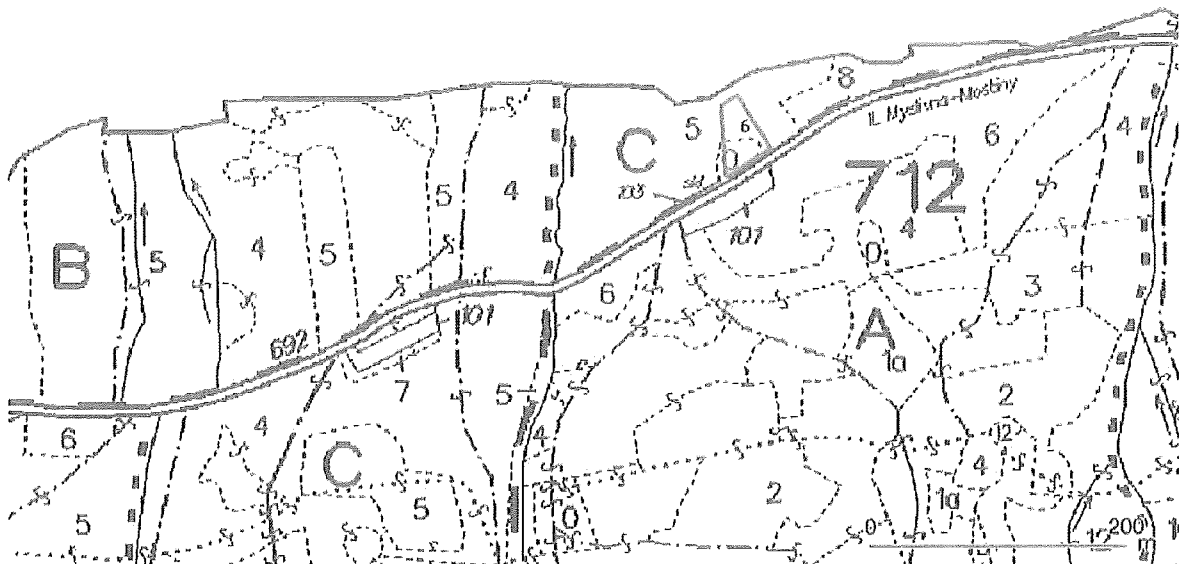
### Plocha č. 5

- JPRL: 705D11 (5,77 ha, 111 let)
- dosavadní druhová skladba: SM 94, BK 2, LP 2, MD 2
- plocha čerstvě po těžbě SM, v horní části minimum zmlazení (KL, BK, LP), ve spodní části místy plochy nárostů SM; v blízkém okolí porosty KL, ten proto není plánován pro výsadbu
- zalesnění JD 6, BK 2, LP 1, JLH 1
- smíšení přednostně skupinové, na části plochy ale může být i jednotlivé
- vyžínání pruhové (60 cm)
- na celé ploše ochrana repelenty



### Plocha č. 6

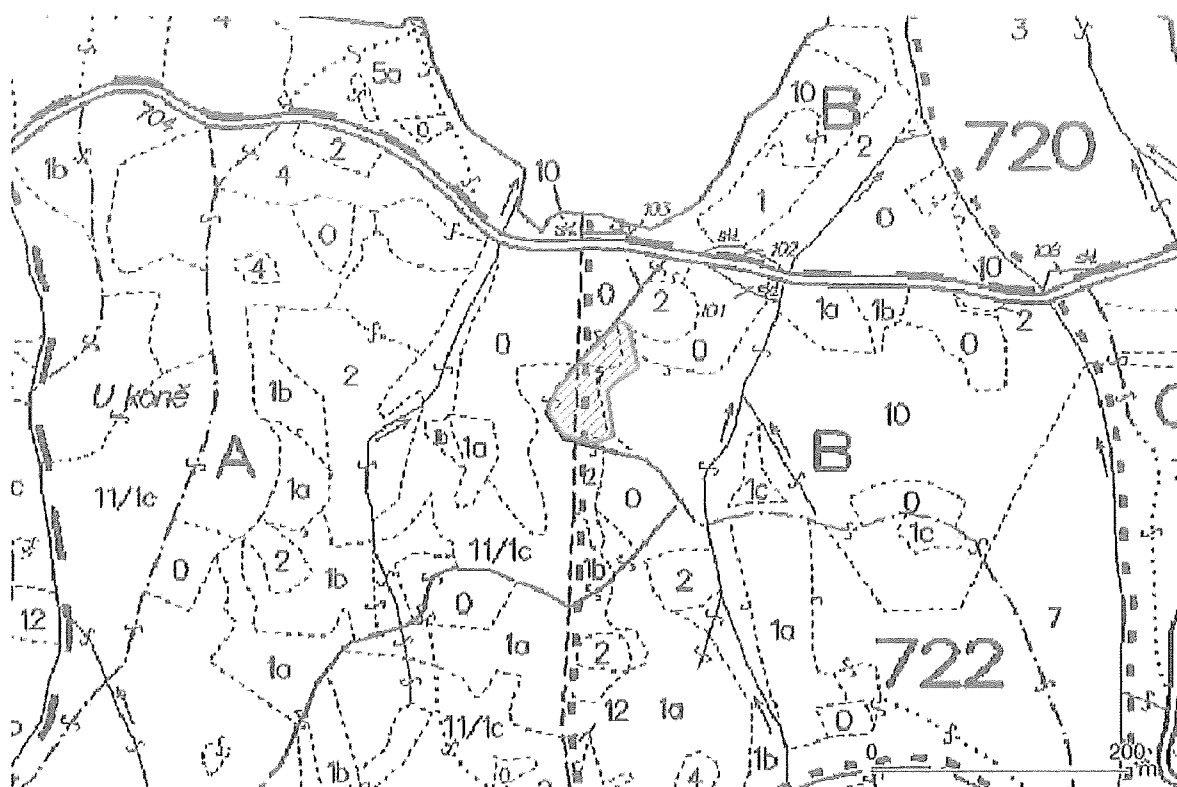
- JPRL: 710C0 (0,38 ha), 710C5 (1,77 ha, 44 let)
- dosavadní druhová skladba: 701C5 - SM 75, LP 10, KL 5, DBZ 5, MD 5
- rovinatá plocha po čerstvé těžbě SM na úpatí Veřovických vrchů, prakticky bez zmlazení, minimum KL, JS
- zalesnění JD 7, DBZ 2, JLH 1, TR +
- smíšené přednostně skupinové, na části plochy ale může být i jednotlivé, TR bude sázena jednotlivě do skupin JLH
- vyžínání pruhové (60 cm)
- oplocení celé plochy



plocha č.	zalesňování			vyžínání pruhové		nátěry zimní		oplocení
	2018			ročně	2018-22	ročně	2018-22	2018
	dřevina	ks	ha	ha	ha	ks	ks	m
6	JD	630	0,18	0,18	0,90			180
	DBZ	360						
	JLH	110						
	TR	5						

Plocha č. 7

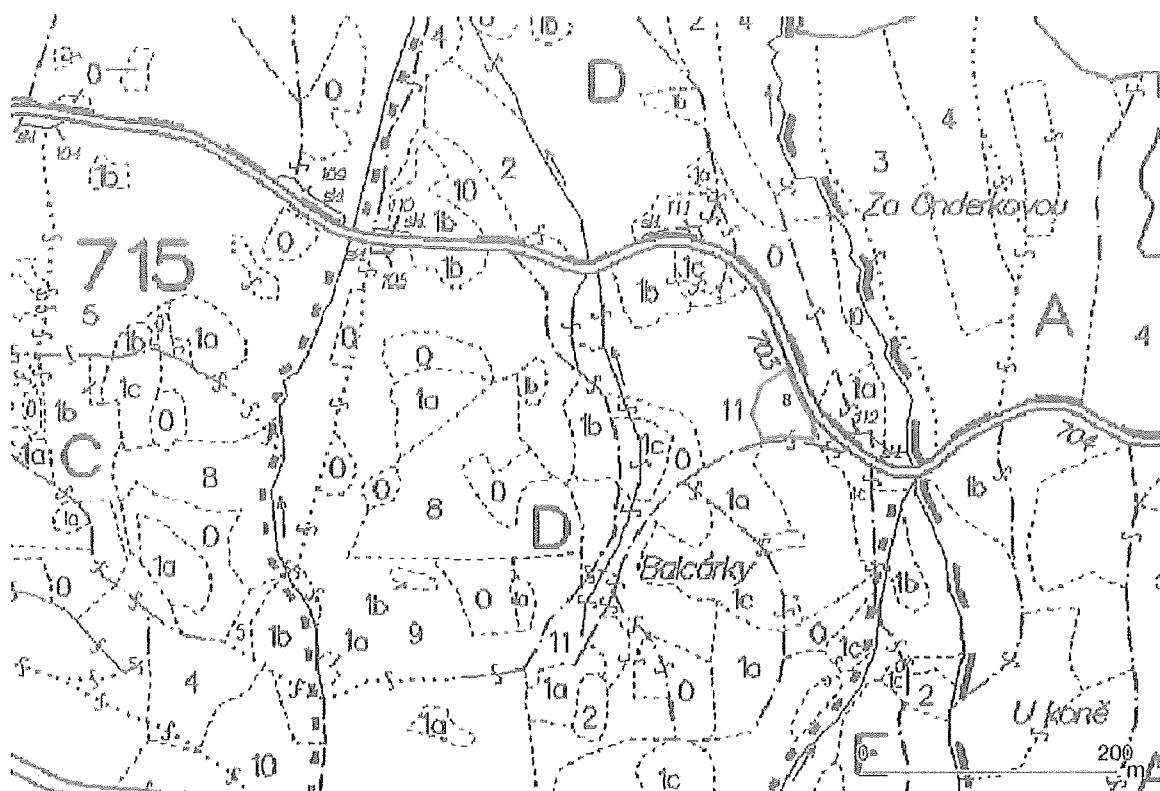
- JPRL: 722A11 (16,36 ha, 106 let), 722B0 (2,00 ha), 722B10 (4,98 ha, 91 let), 722B12(0,38 ha, 113 let)
- dosavadní druhová skladba: 722A11 -SM 90, KL 6, BK 3, JD 1, 722B10-SM 80, MD 7, BK 6, KL 6, JD 1, 722B12 SM 100
- velmi členitý terén, minimum zmlazení BK, DB, KL (JD), místy zabuřnělá
- zalesnění JD 6, DBZ 2, LP 1, JLH 1
- smíšení přednostně skupinové, na části plochy ale může být i jednotlivé
- vyžínání pruhové (60 cm)
- na celé ploše ochrana proti zvěři nátěry



plocha č.	zalesňování			vyžínání pruhové		nátěry zimní		oplocení
	2018			ročně	2018-22	ročně	2018-22	2018
	dřevina	ks	ha	ha	ha	ks	ks	m
7	JD	1170	0,39	0,39	1,95	2430	12150	
	DBZ	780						
	LP	240						
	JLH	240						

Plocha č. 8

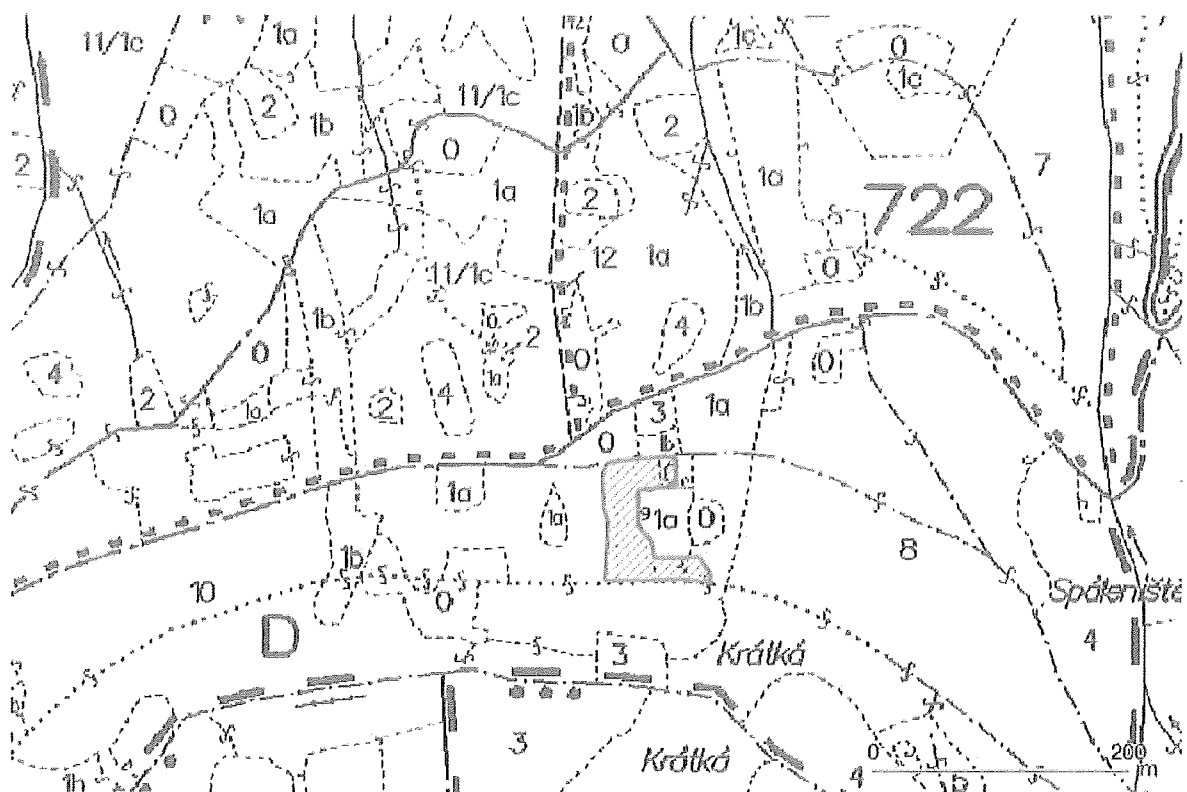
- JPRL: 715D11 (5,80 ha, 108 let)
- dosavadní druhová skladba: SM 94, JD 3, KL 1, LP 1, MD 1
- čerstvá holina s minimem zmlazení, ve spodní části pouze jednotlivě KL (JD), v horní části místy plošky SM
- zalesnění JD 6, DBZ 2, LP 1, JLH 1, TR +
- smíšení přednostně skupinové, na části plochy ale může být i jednotlivé, TR bude sázena jednotlivě do skupin LP nebo JLH
- vyžínání pruhové (60 cm)
- oplocení celé plochy



plocha č.	zalesňování			vyžínání pruhové		nátěry zimní		oplocení
	2018			ročně	2018-22	ročně	2018-22	2018
	dřevina	ks	ha	ha	ha	ks	ks	m
8	JD	630	0,21	0,21	1,05	-	-	180
	DBZ	420						
	LP	130						
	JLH	130						
	TR	5						

Plocha č. 9

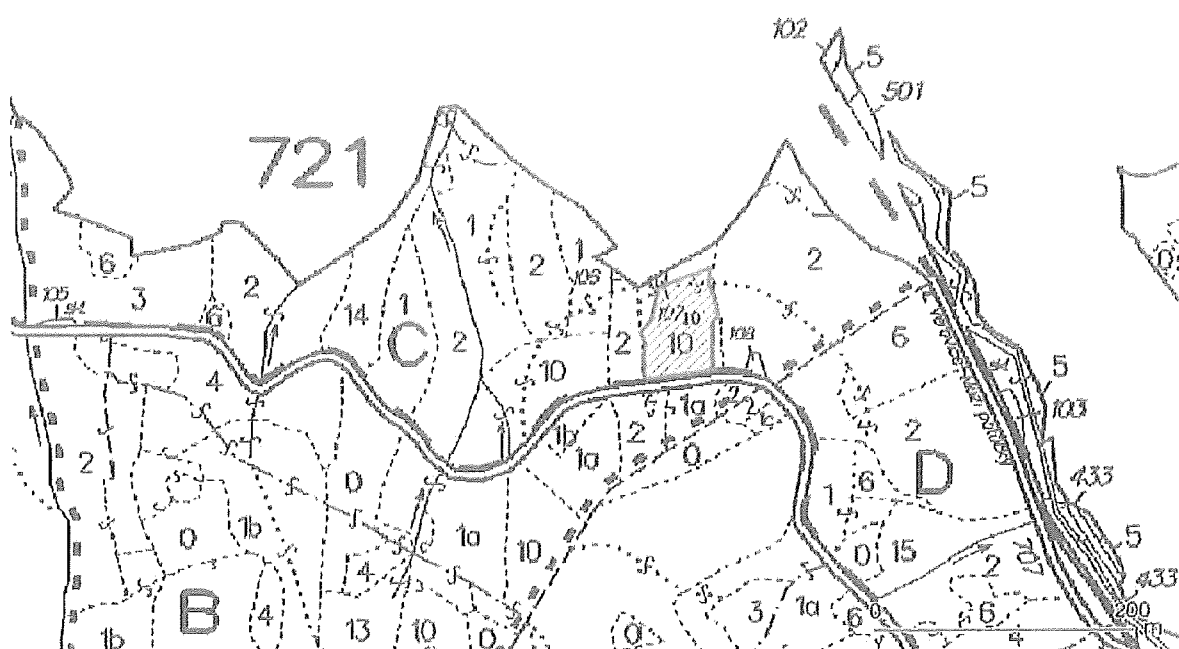
- JPRL: 722D0 (1,28 ha), 722D10 (7,93 ha, 99 let)
- současná druhová skladba: 722D10- SM 45, BK 48, KL 6, JD 1
- exponovaná poloha na prudkých svazích Krátké, větší část tvoří čerstvá holina s minimem BK zmlazení, na ploše zůstaly výstavky BK, proto není navržen pro výsadbu; menší část ploch je tvořena více zabuřenělou starší holinou, ale zároveň s hustším zmlazením BK (horní část 722D0)
- zalesnění JD 6, LP 3, JLH 1
- smíšení přednostně skupinové, na části plochy ale může být i jednotlivé
- vyžínání pruhové (60 cm)
- na celé ploše ochrana proti zvěři nátěry



plocha č.	zalesňování			vyžínání pruhové		nátěry zimní		oplocení
	2018			ročně	2018-22	ročně	2018-22	2018
	dřevina	ks	ha	ha	ha	ks	ks	m
9	JD	1710	0,57	0,57	2,85	3090	15450	-
	LP	1030						
	JLH	350						

Plocha č. 10

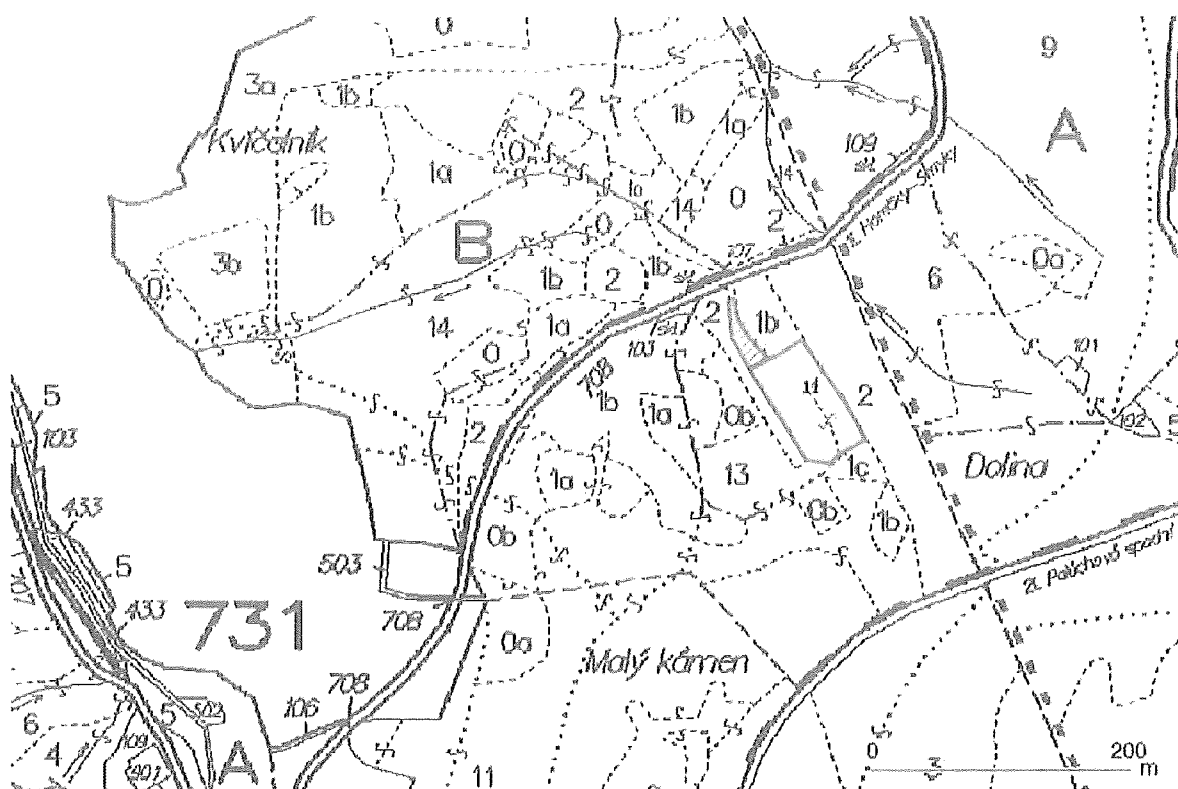
- JPRL: 721C10 (1,29 ha, 97 let)
- dosavadní druhová skladba: SM 47, JD 20, BK 15, KL 10, DBZ 8
- plocha po těžbě s jednotlivě zmlazeným BK a KL
- zalesnění JD 6, BK 2, LP 1, JLH 1
- smíšení přednostně skupinové, na části plochy ale může být i jednotlivé
- vyžínání pruhové (60 cm)
- na celé ploše ochrana proti zvěři nátěry



plocha č.	zalesňování			vyžínání pruhové		nátěry zimní		oplocení
	2018			ročně	2018-22	ročně	2018-22	2018
	dřevina	ks	ha	ha	ha	ks	ks	m
10	JD	1080	0,36	0,36	1,80	2170	10850	
	BK	650						
	LP	220						
	JLH	220						

### Plocha č. 11

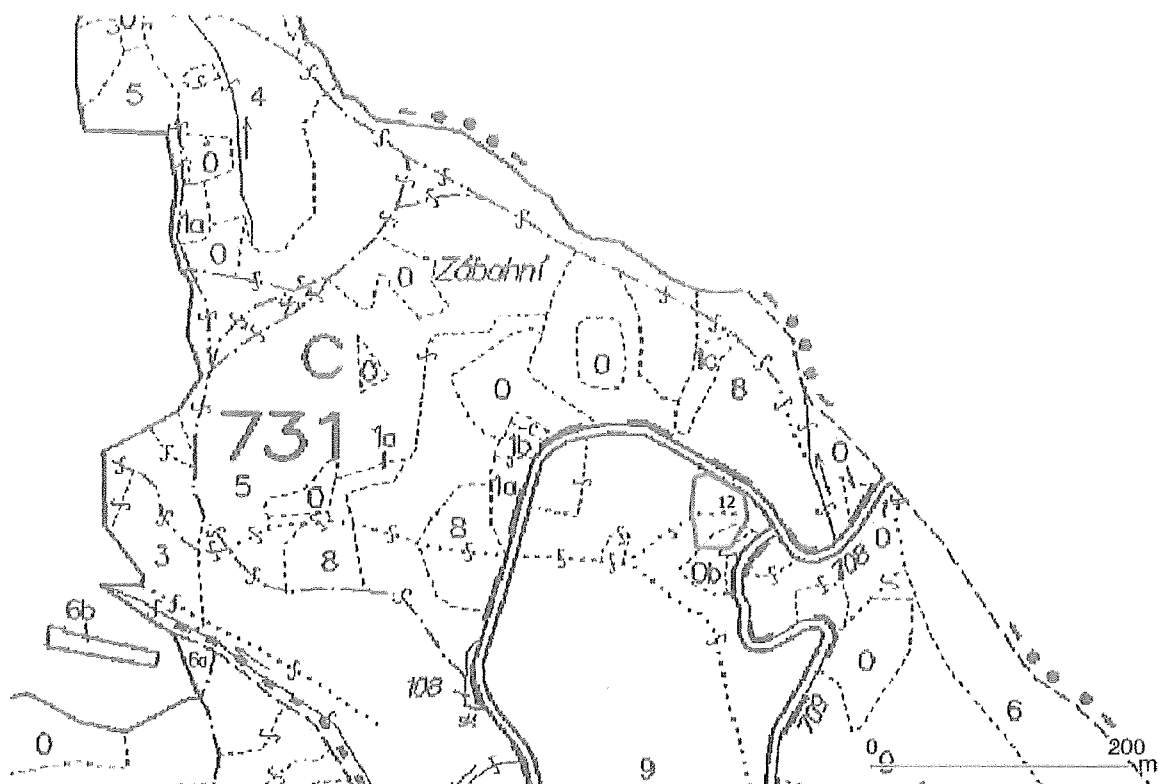
- JPRL: 730B13 (3,44 ha, 128 let)
- dosavadní druhová skladba: SM 70, KL 20, BK 10
- holina na kamenitých svazích (les zVL určení), pomísně zmlazení BK, KL, místy nárosty SM ve skupinkách
- zalesnění JD 6, BK 1, LP 1, JLH 2, TR +
- smíšení přednostně skupinové, na části plochy ale může být i jednotlivé, TR bude sázena jednotlivě do skupin LP nebo JLH
- vyžínání pruhové (60 cm)
- oplocení na převážné části plochy, na neoplocené ploše ochrana repelenty



plocha č.	zalesňování			vyžínání pruhové		nátěry zimní		oplocení
	2018			ročně	2018-22	ročně	2018-22	2018
	dřevina	ks	ha	ha	ha	ks	ks	m
11	JD	1440	0,48	0,48	2,40	460	2300	280
	BK	440						
	LP	290						
	JLH	580						
	TR	10						

### Plocha č. 12

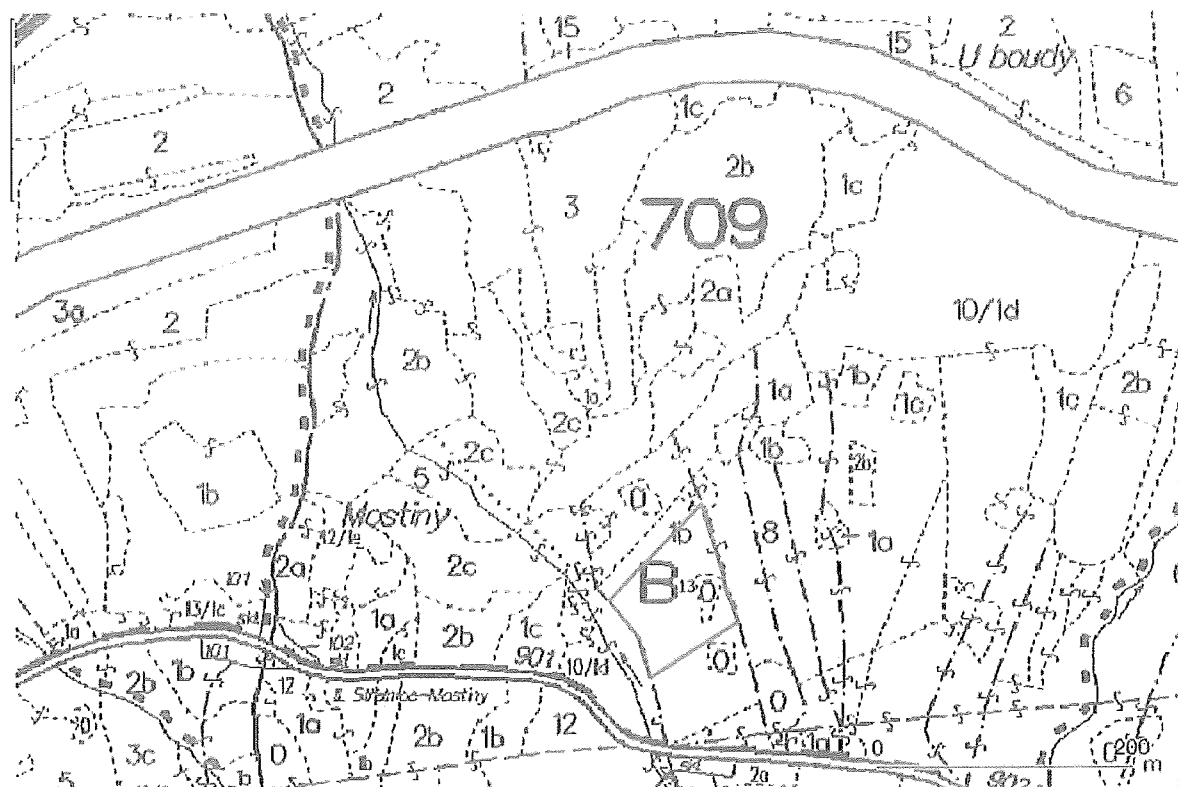
- JPRL: 730A0b (0,16 ha), 730A9 (10,99 ha, 87 let)
- dosavadní druhová skladba: 730A9 - SM 86, KL 6, BK 5, MD 2, LP 1
- rovinatá plocha po čerstvé kalamitní těžbě, minimálně zabuřenělá, s minimem zmlazení
- zalesnění JD 7, JLH 1, BK 1, LP 1, TR +
- smíšení přednostně skupinové, na části plochy ale může být i jednotlivé, TR bude sázena jednotlivě do skupin LP nebo JLH
- vyžínání pruhové (60 cm)
- oplocení celé plochy



plocha č.	zalesňování			vyžínání pruhové		nátěry zimní		oplocení
	2018			ročně	2018-22	ročně	2018-22	2018
	dřevina	ks	ha	ha	ha	ks	ks	m
12	JD	740	0,21	0,21	1,05	-	-	180
	BK	190						
	LP	130						
	JLH	130						
	TR	5						

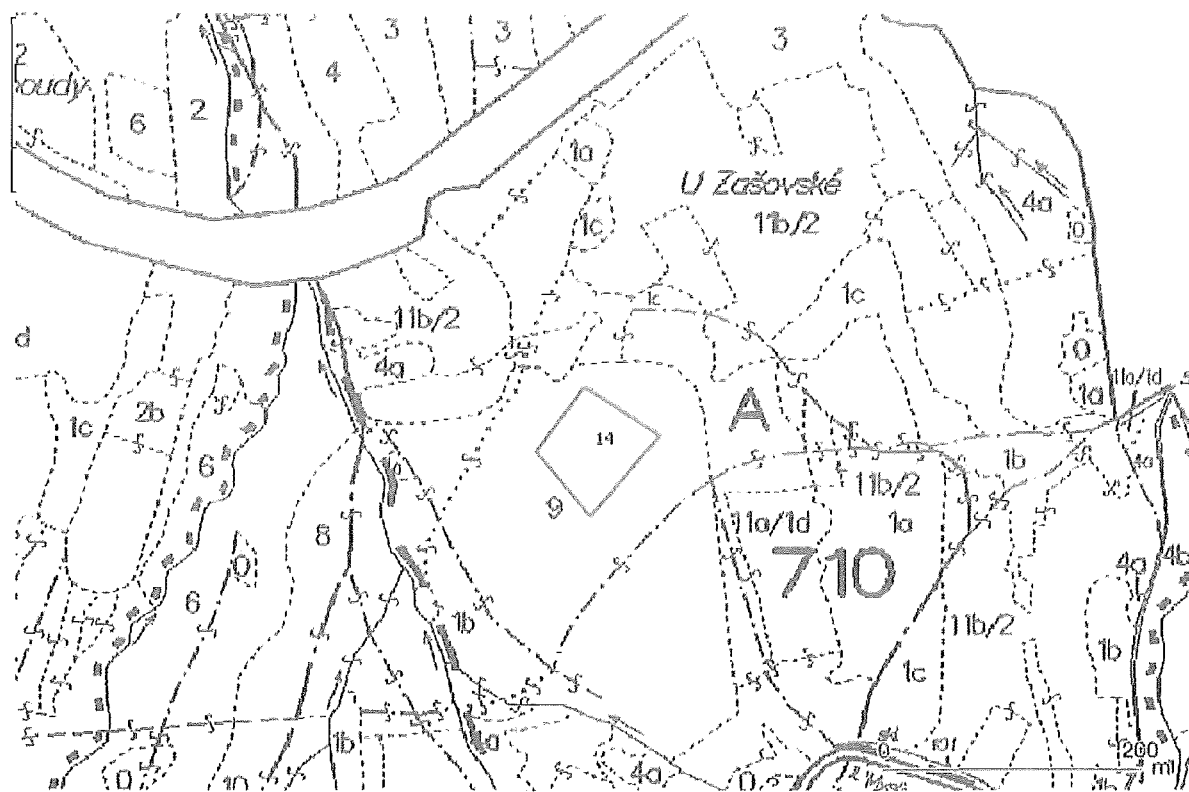
### Plocha č. 13

- JPRL: 709B8 (4,46 ha, 76 let)
- současná druhová skladba: SM 87, JD 5, JS 3, VJ 3, MD 2
- aktuálně proředená plocha s hojným zmlazením JD (jednotlivě i BK, DB, KL)
- oplocení přirozené obnovy JD



**Plocha č. 14**

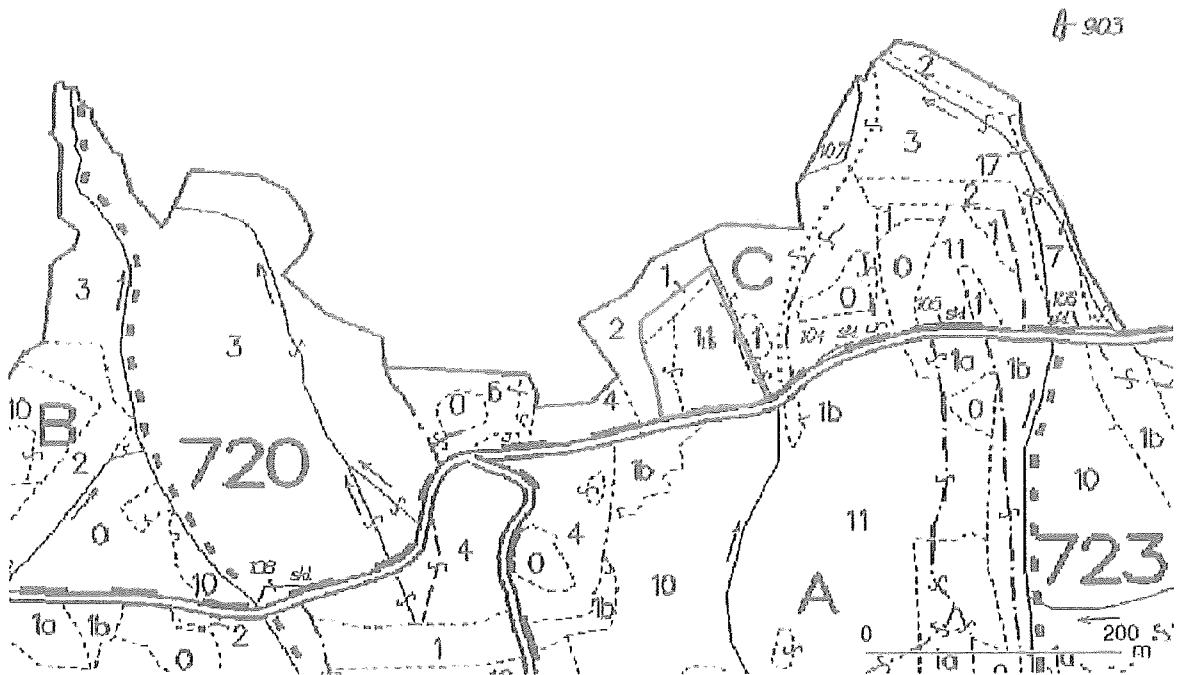
- JPRL: 710A9 (6,54 ha, 89 let)
- na větší části plochy čerstvě smýcený porost, na zbylé části silně proředený
- současná druhová skladba: JD 33, BO 30, SM 20, MD 12, DBZ 5



**Plocha č. 15**

- JPRL: 720C1 (0,41 ha, 4 roky), 720C11 (2,53 ha, 103 let)
- bohatá odrůstající přirozená obnova JD, pomístně nárosty BK
- současná druhová skladba: 720C1 - JD 50, SM 15, KL 15, BR 10, BK 8, MD 2, 720C11 - SM76, JD

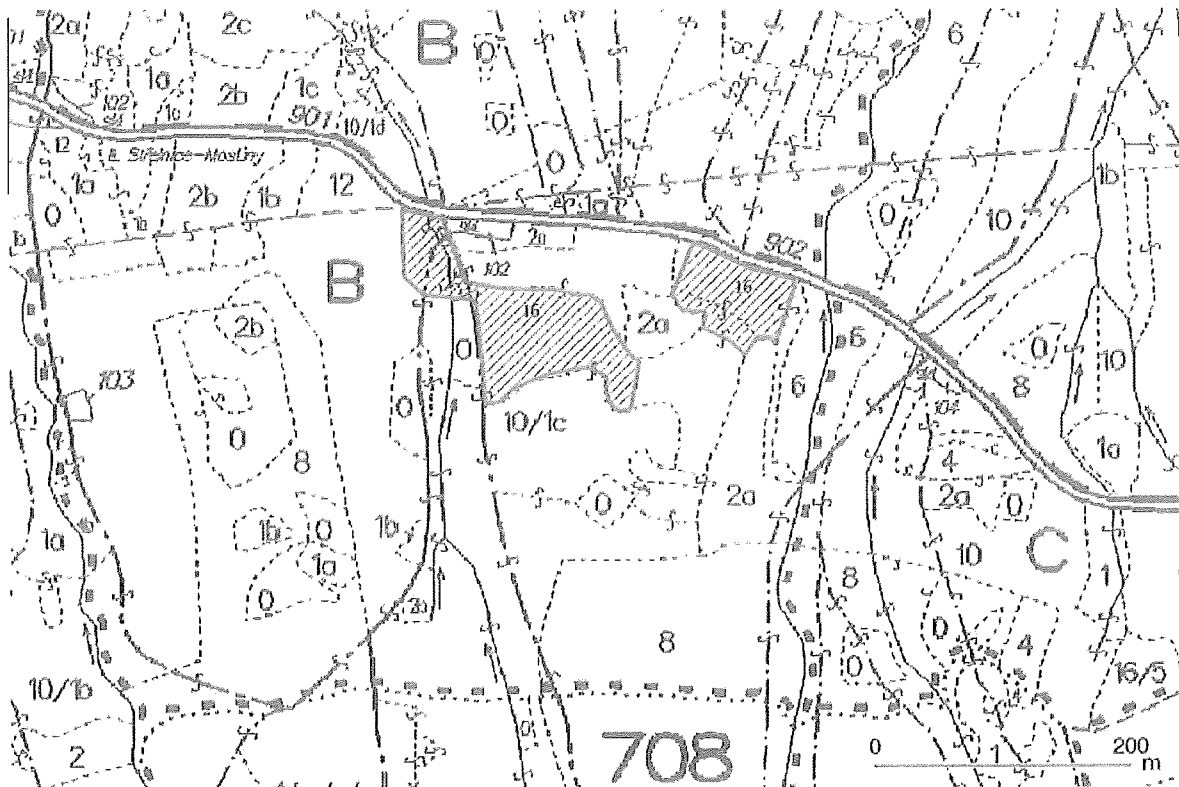
20, MD4



plocha č.	oplocení	
	2018	
	ha	m
15	0,71	350

**Plocha č. 16**

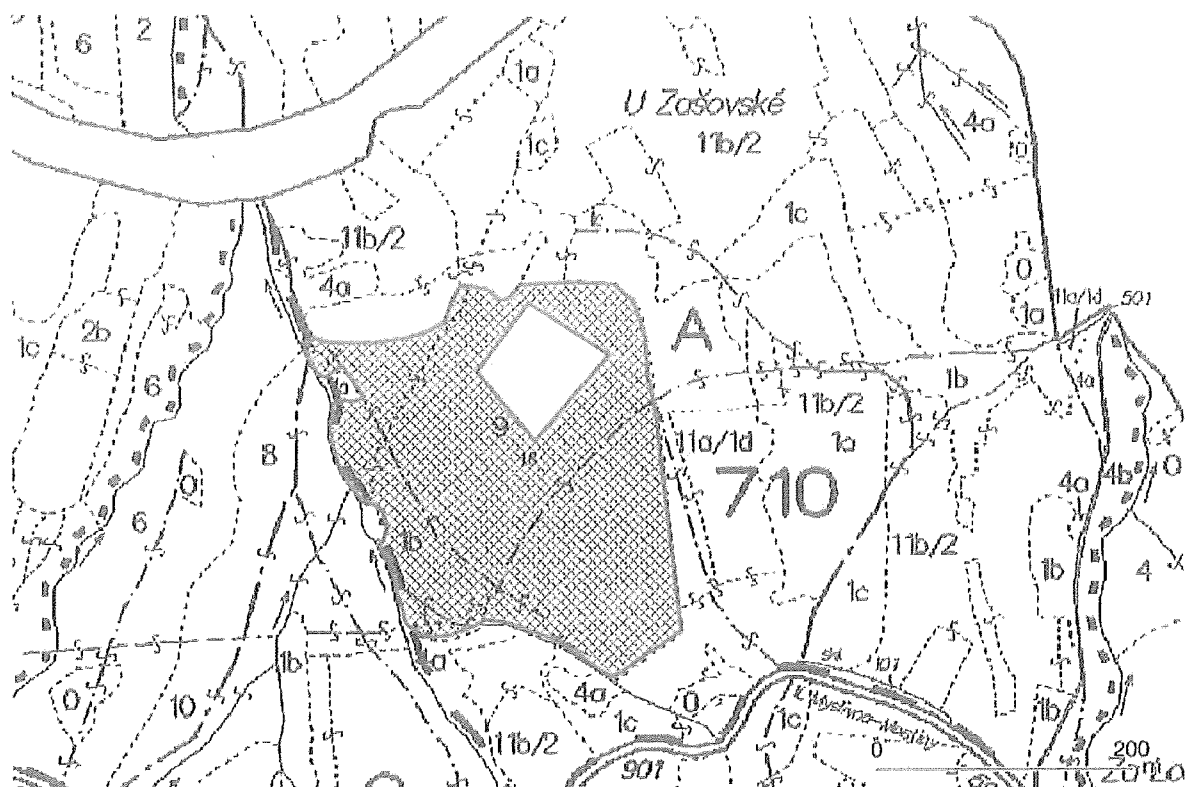
- JPRL: 708B10 (12,39 ha, 95 let)
- současná druhová skladba: SM 76, JD 15, BK 3, MD 2, LP 2, DBZ 2
- na celé ploše ochrana proti zvěři nátěry





**Plocha č. 18**

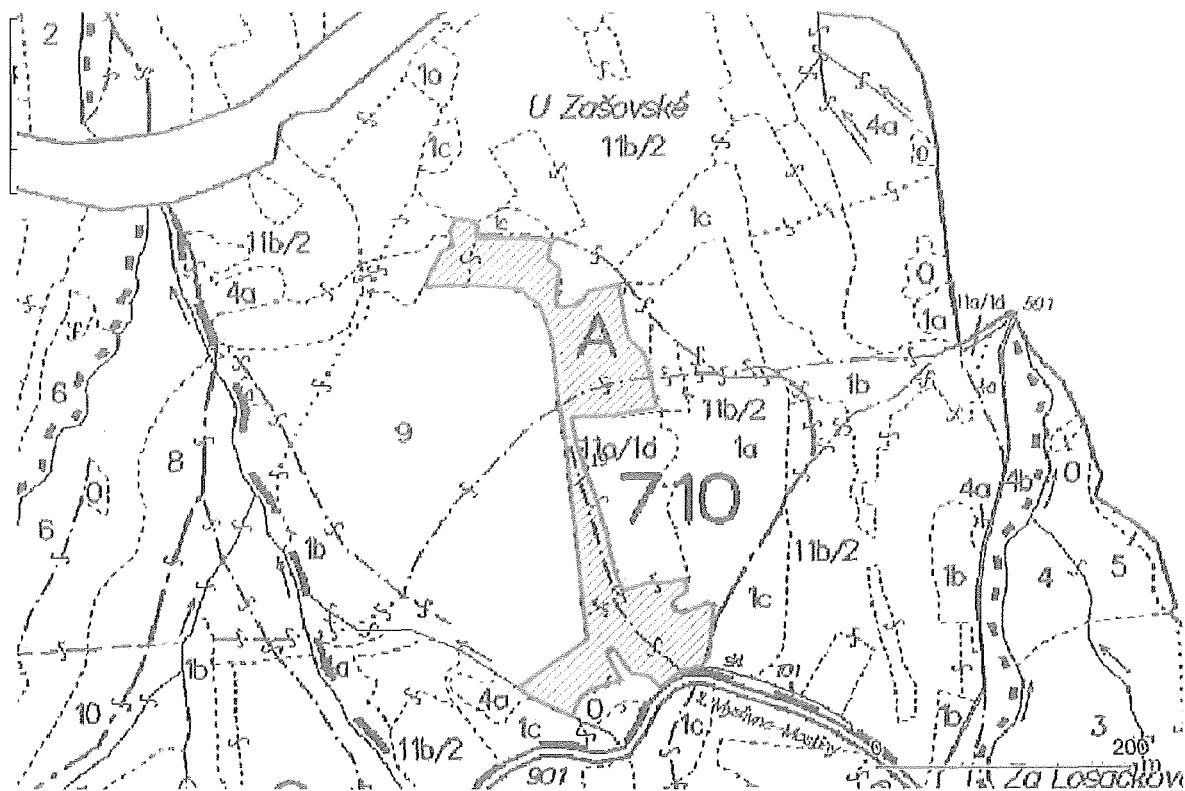
- JPRL: 710A09 (6,54 ha, 89 let)
- současná druhová skladba: JD 33, BO 30, SM 20, MD 12, DBZ 5
- ochrana proti zvěři nátěry
- Ochrana repelenty proběhne na celé ploše, nebude zde však provedena s intenzitou 7 000 ks/ha, ale z důvodu jiných nárostů nebo méně husté obnovy na části plochy je zde plocha nátěru pro tuto intenzitu redukována (redukována plocha, pro níž je počítána výpočtová intenzita, je 1,40 ha).



plocha č.	nátěry zimní		
	ročně	ročně	2018-22
	ha	ks	ks
18	5,75 (1,40)	9 800	49 000

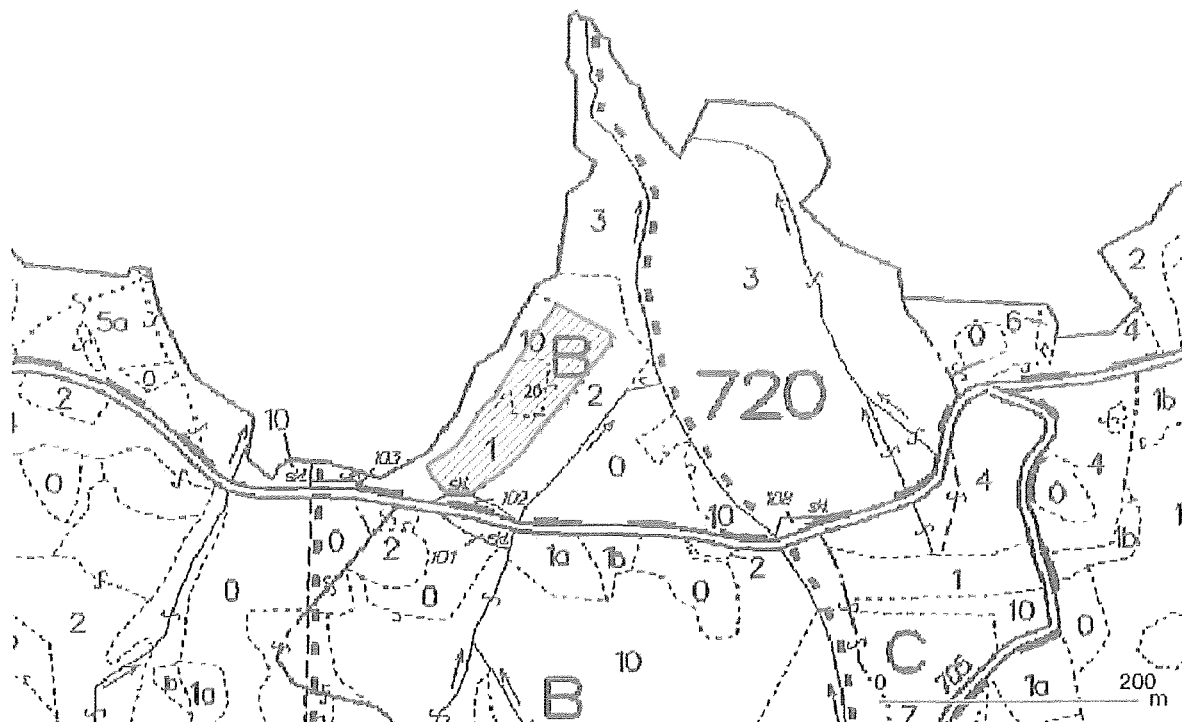
**Plocha č. 19**

- JPRL: 710A11a (4,42 ha, 102 let)
- současná druhová skladba: SM 70, MD 12, JD 8, DBZ 5, BO 5
- na celé ploše ochrana proti zvěři nátěry (intenzita 7 000 ks/ha)



**Plocha č. 20**

- JPRL: 720B1 (0,16 ha), 720B10 (1,21 ha, 96 let)
- současná druhová skladba: 720B1 - JD 60, JR 20, SM 10, DBZ 5, BR 5, 720B10 - SM 70, JD 18, BK 4, KL 3, DBZ 3, LP 2
- mimo přirozené obnovy JD také BK a DB
- na celé ploše ochrana proti zvěři nátěry (intenzita 7 000 ks/ha)



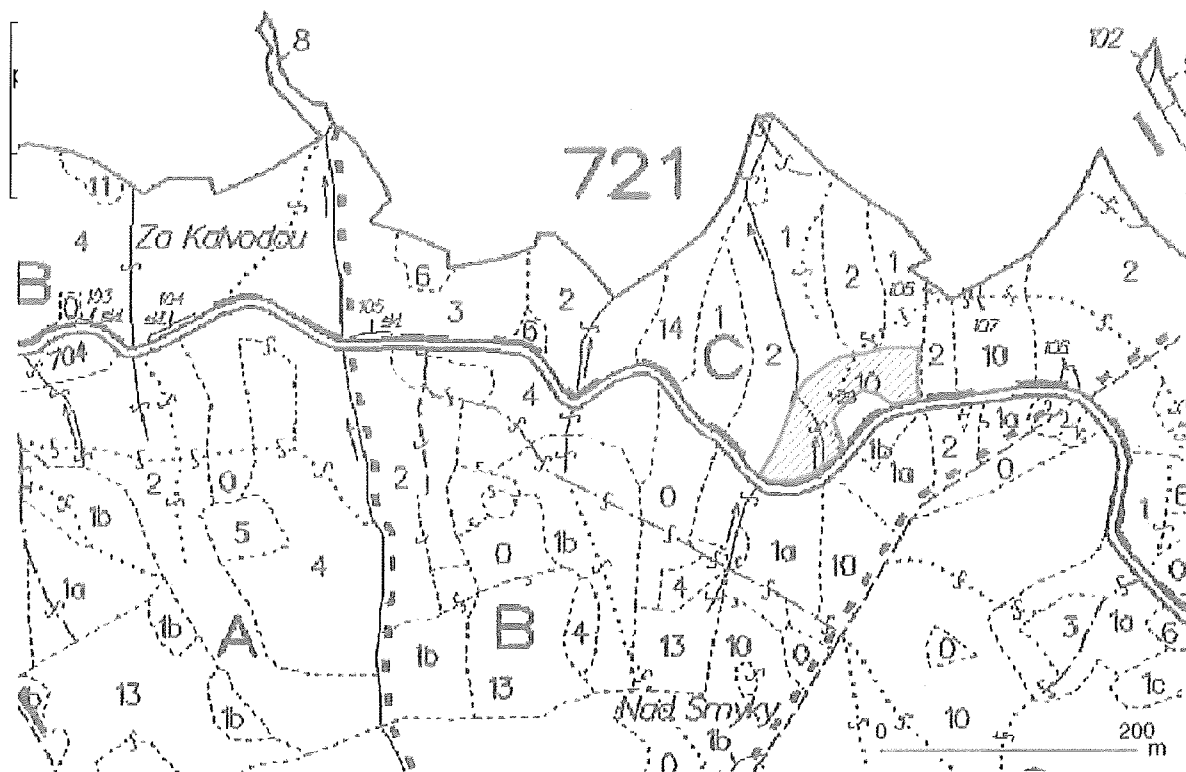
plocha č.	nátěry zimní		
	ročně ha	ročně ks	2018-22 ks
20	0,80	5 600	28 000





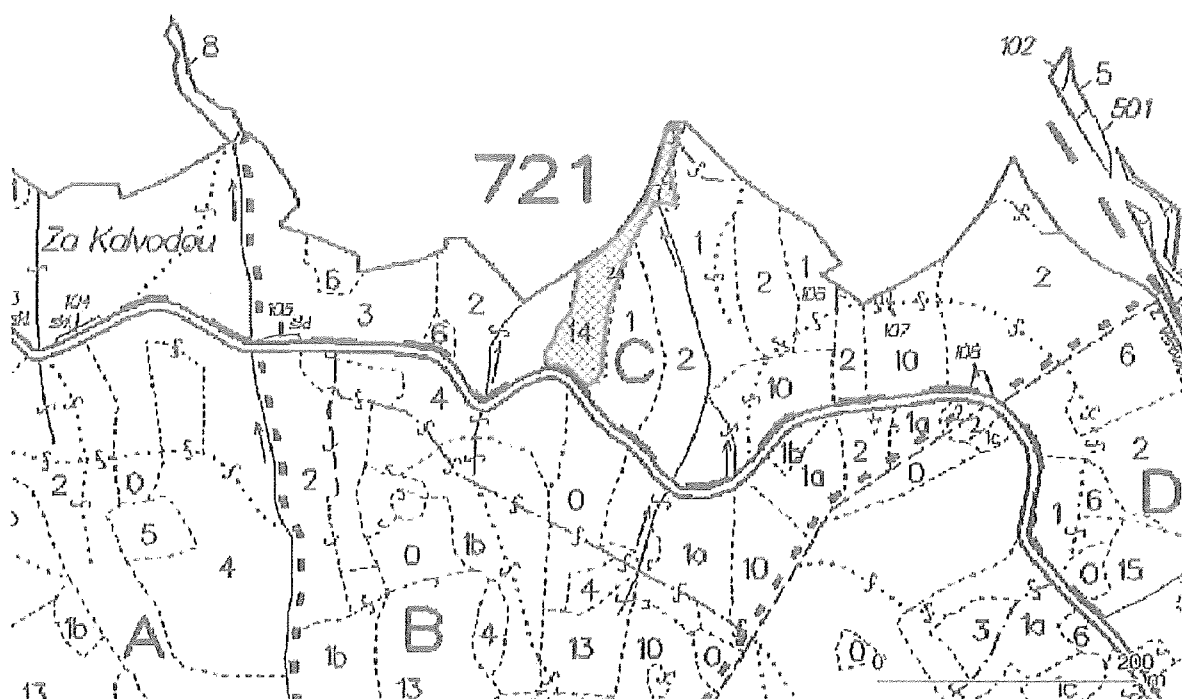
**Plocha č. 23**

- JPRL: 721C10(1,29 ha, 97 let)
- současná druhová skladba: SM 47, JD 20, BK 15, KL 10, DBZ 8
- mimo přirozené obnovy JD také BK a KL
- na celé ploše ochrana proti zvěři nátěry (intenzita 7 000 ks/ha)



**Plocha č. 24**

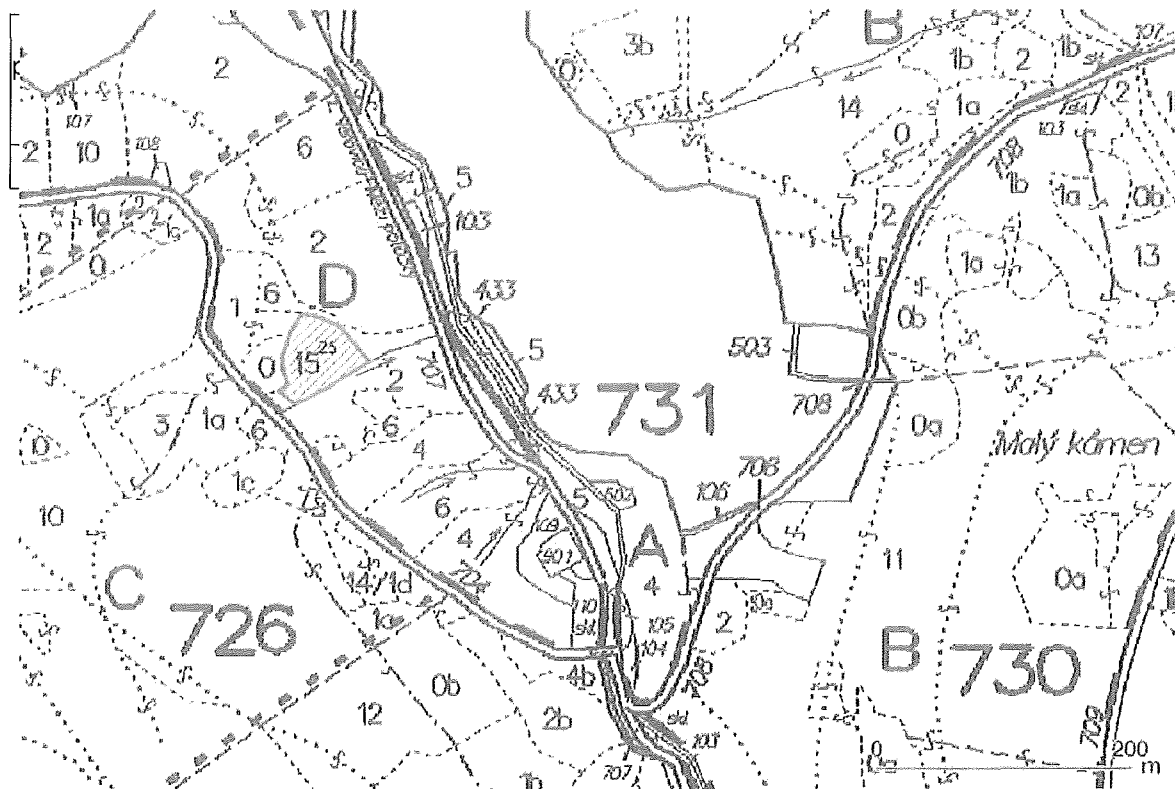
- JPRL: 721C14 (0,56 ha, 138 let)
- současná druhová skladba: JD 50, BK 20, SM 10, OL 10, MD 5, DBZ 5
- ochrana proti zvěři nátěry
- Ochrana repelenty proběhne na celé ploše, nebude zde však provedena s intenzitou 7 000 ks/ha, ale z důvodu jiných nárostů nebo méně husté obnovy na části plochy je zde plocha nátěru pro tuto intenzitu redukována (redukována plocha, pro niž je počítána výpočtová intenzita, je 0,35 ha).



plocha č.	nátěry zimní		
	ročně ha	ročně ks	2018-22 ks
24	0,45 (0,35)	2 450	12 250

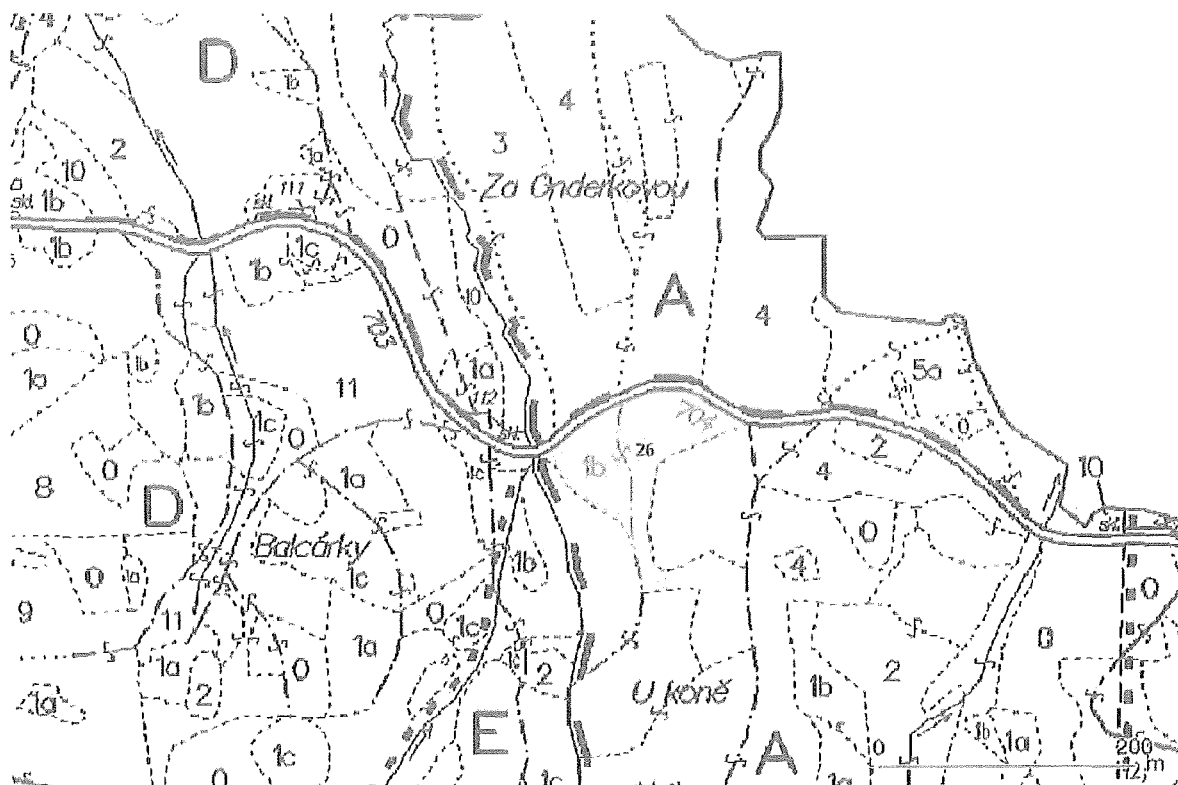
**Plocha č. 25**

- JPRL: 721D15 (0,43 ha, 143 let)
- současná druhová skladba: SM 80, JD 20
- ochrana proti zvěři nátěry (intenzita 7 000 ks/ha)



**Plocha č. 26**

- JPRL: 722A01b (3,47 ha, 7 let)
- současná druhová skladba: SM 50, BK 35, BR 5, JD 5, KL 5
- mimo dřeviny v popisu porostní skupiny v hospodářské knize se vtroušeně vyskytuje ještě DB
- do projektu zahrnuta pouze část plochy porostní skupiny se zvýšeným zastoupením JD
- prořezávka s pozitivním výběrem (ponechání BR, JR nebo OS v okrajích podél lesních cest)

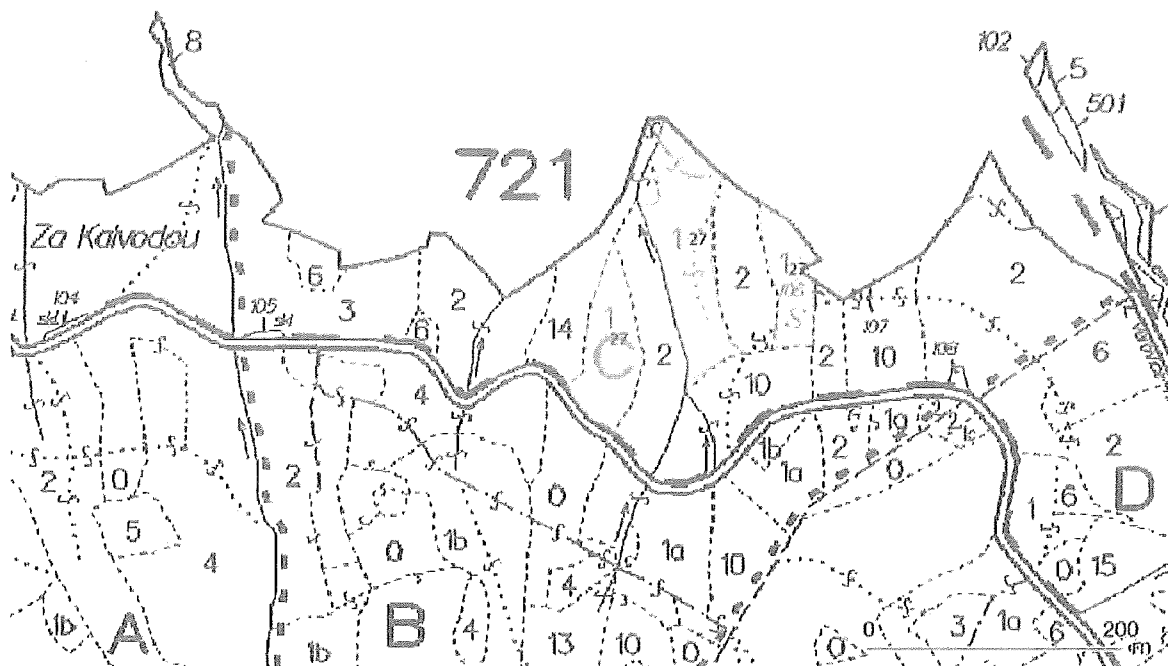


plocha č.	prořezávky
	2018 ha
26	0,92

**Plocha č. 27**

- JPRL: 721C1 (1,65 ha, 5 let)
- současná druhová skladba: SM 30, JD 35, BK 10, KL 10, BR 10, MD 3, LP 2
- prořezávka s pozitivním výběrem (ponechání BR, JR nebo OS v okrajích podél lesních cest)

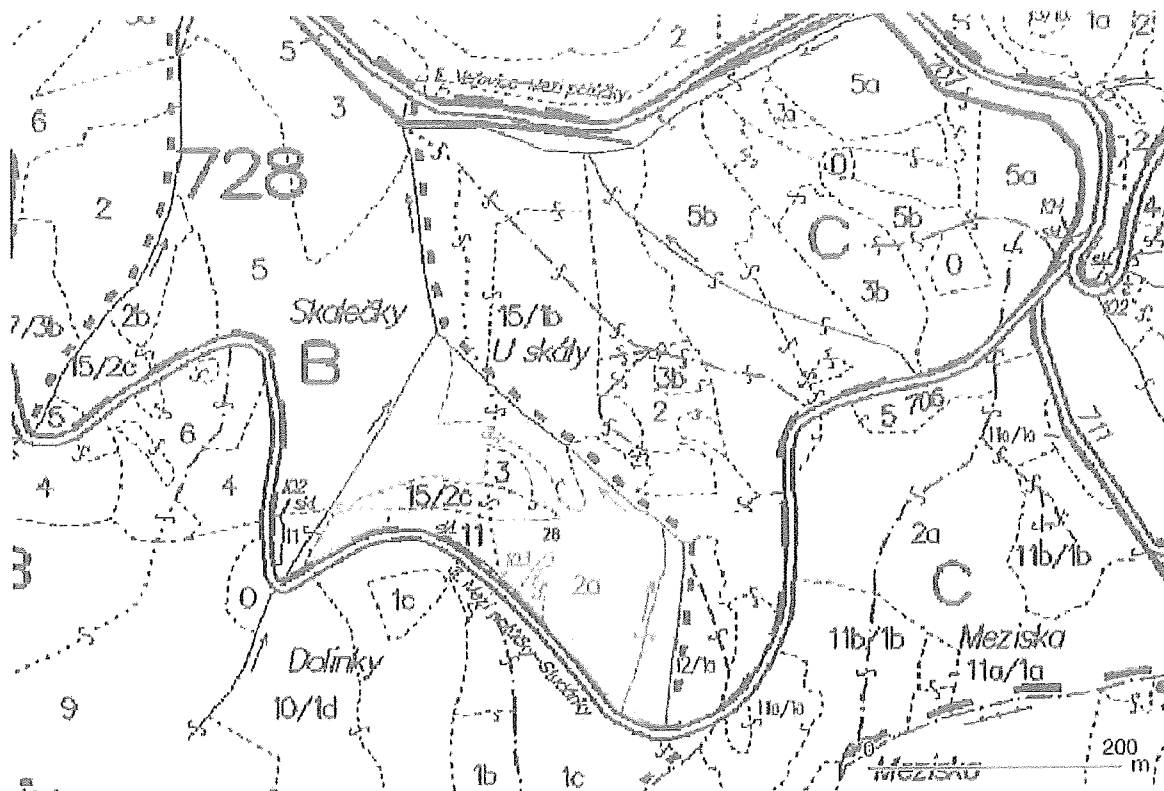
c



plocha č.	prořezávky
	2018
	ha
27	1,65

**Plocha č. 28**

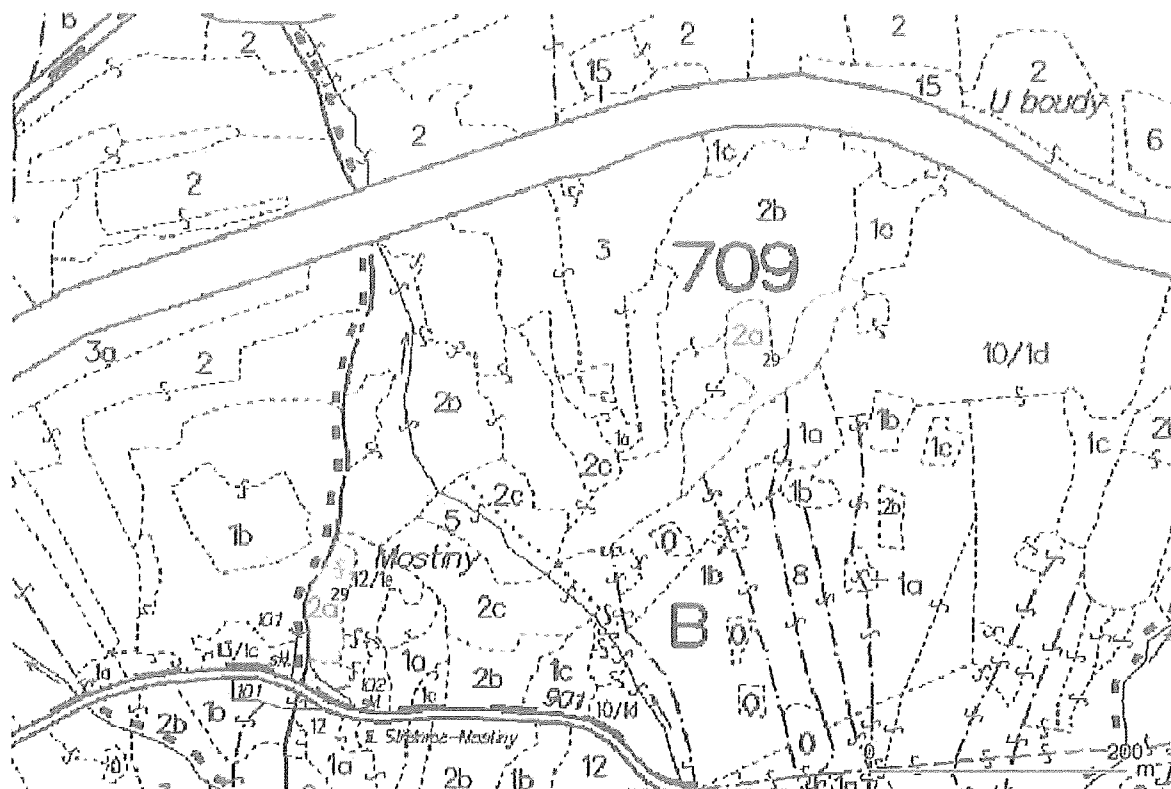
- JPRL: 728B02a (2,85 ha, 13 let)
- současná druhová skladba: SM 55, BK 40, BR 5
- v popisu porostní skupiny není v hospodářské knize uvedena JD, ve skutečnosti je přítomna
- prořezávka s pozitivním výběrem (ponechání BR, JR nebo OS v okrajích podél lesních cest)



plocha č.,	prořezávky
	2018 ha
28	2,85

**Plocha č. 29**

- JPRL: 709B02a (0,97 ha, 12 let)
- současná druhová skladba: SM 70, BK 15, JD 5, BR 5, LP 5
- plocha sestávající ze 2 prostorově oddělených částí
- prořezávka s pozitivním výběrem JD a listnáčů (ponechání BR, JR nebo OS v okrajích podél lesních cest)



plocha č.	prořezávky
	2018 ha
29	0,97

## PŘÍLOHA Č. P2 ZÁSADY PŘENOSU REPRODUKČNÍHO MATERIÁLU LESNÍCH DŘEVIN

Tato Příloha obsahuje zásady přenosu reprodukčního materiálu a podrobnosti o evidenci při nakládání s reprodukčním materiálem lesních dřevin.

### I. ZÁSADY POUŽITÍ REPRODUKČNÍHO MATERIÁLU LESNÍCH DŘEVIN V RÁMCI ČR A JEHO UVÁDĚNÍ DO OBĚHU

1. Zásady přenosu reprodukčního materiálu (semen, semenáčků a sazenic) lesních dřevin určeného k umělé obnově lesa a k zalesňování pozemků prohlášených za pozemky určené k plnění funkcí lesa (dále také jen „reprodukční materiál lesních dřevin“), a podrobnosti o evidenci při nakládání s reprodukčním materiálem lesních dřevin a o evidenci původu založených lesních kultur, vyplývají z § 29 Zákona o lesích, a vyhlášky č. 139/2004 Sb., kterou se stanoví podrobnosti o přenosu semen a sazenic lesních dřevin, o evidenci o původu reprodukčního materiálu a podrobnosti o obnově lesních porostů a o zalesňování pozemků prohlášených za pozemky určené k plnění funkcí lesa, ve znění pozdějších předpisů. Podmínky, za nichž lze uvádět reprodukční materiál lesních dřevin do oběhu, stanovuje Zákon o obchodu s reprodukčním materiálem lesních dřevin, a vyhláška č. 29/2004 Sb., kterou se provádí zákon č. 149/2003 Sb., o obchodu s reprodukčním materiálem lesních dřevin, ve znění pozdějších předpisů.
2. Reprodukční materiál lesních dřevin musí vyhovovat příslušným ustanovením Zákona o rostlinolékařské péči. Sadební materiál určitých rodů lesních dřevin vyjmenovaných v příloze č. 9 vyhlášky č. 215/2008 Sb., o opatřeních proti zavlékání a rozšiřování škodlivých organismů rostlin a rostlinných produktů, ve znění pozdějších předpisů, musí být opatřen rostlinolékařským pasem nebo náhradním rostlinolékařským pasem. Smluvní partner je povinen předat Lesům ČR originál rostlinolékařského pasu popřípadě náhradního rostlinolékařského pasu současně s Průvodním listem / Listem o původu reprodukčního materiálu lesních dřevin.
3. Veškerý reprodukční materiál lesních dřevin musí být doložen originálem nebo úředně ověřenou kopií předepsaných dokladů dle Zákona o obchodu s reprodukčním materiálem lesních dřevin, a vyhlášky č. 29/2004 Sb., kterou se provádí zákon č. 149/2003 Sb., o obchodu s reprodukčním materiálem lesních dřevin, ve znění pozdějších předpisů (Průvodní list a průvodní štítek nebo List o původu).
4. Slučování reprodukčního materiálu lesních dřevin určeného k obnově lesa a zalesňování pozemků prohlášených za pozemky určené k plnění funkcí lesa ve správě Lesů ČR Smluvním partnerem z různých oddílů je přípustné pouze po předchozím písemném souhlasu Lesů ČR.
5. Doklady dle bodu 3) této Přílohy je Smluvní partner povinen předat Lesům ČR vždy bezodkladně po dokončení zalesňování; před zahájením zalesňování je Smluvní partner dále povinen tyto doklady předat Lesům ČR v prosté kopii.
6. Vždy po ukončení Jarního nebo Podzimního zalesnění předá Smluvní partner Lesům ČR rozpis použití reprodukčního materiálu lesních dřevin v níže uvedené tabulce dle čísla revíru, porostních skupin, druhu zalesnění, čísla průvodního listu/listu o původu, dřevin, evidenčního č. uznané jednotky, redukované plochy a počtu sazenic. Povinnost doložit doklady dle bodu 3) této Přílohy tím není dotčena.
7. V případě dovozu reprodukčního materiálu ze zahraničí budou takové případy řešeny individuálně s ředitelstvím Lesů ČR.

Revír č.	Porostní skupina (místo výsadby)	*Druh zalesnění	Číslo průvodního listu/listu o původu	Dřevina	Evidenční č. uznané jednotky	**Způsob pěstování	Redukovaná plocha (ha)	Počet sazenic (ks)

\* Druh zalesnění: H – první, V – opakované, P – podsadba

\*\*Způsob pěstování: P – prostokořenný, K – krytokořenný, V – množný vegetativně, G – množný generativně  
(v případě sje a podsje v kg S – surovina, O – osivo)



- 2) Sadební materiál musí být v době výsadby v dobrém zdravotním stavu a musí odpovídat požadavkům na kvalitu reprodukčního materiálu podle vyhlášky č. 29/2004 Sb., kterou se provádí zákon č. 149/2003 Sb., o obchodu s reprodukčním materiálem lesních dřevin, ve znění pozdějších předpisů, a ČSN 48 2115 Sadební materiál lesních dřevin. Nebude-li dohodnuto jinak, musí být sazenice označeny jménem výrobce a původem, tak aby nemohlo dojít k jejich záměně, tj. jeden štítek na každých 200 ks i započatých zalesňovaných sazenic na ploše, min. však 1 ks na zalesňované ploše.
- 3) Zásady přenosu reprodukčního materiálu lesních dřevin jsou obsaženy v Příloze č. P2 – Zásady přenosu reprodukčního materiálu lesních dřevin.
- 4) Činnosti související s obnovou lesa musí být provedeny v souladu s ČSN 482116 Umělá obnova lesa a zalesňování, tj. mimo jiné i odpovídající technologií sadby, která nedeformuje kořenový systém sazenice a zajišťuje zdárný růst sazenice. Kořenový systém může být v souladu s touto ČSN před výsadbou zkrácen za předpokladu zachování dostatečného množství kořenového vlášení, max. však o 1/3 jeho objemu.
- 5) Se sadebním materiálem bude manipulováno a před výsadbou bude uložen tak, aby nedocházelo k vysychání kořenového systému, zapaření sadebního materiálu nebo jeho přehřátí na přímém slunci.
- 6) V případě nedostatku sadebního materiálu na trhu je Smluvní partner oprávněn po předchozí písemné dohodě s Lesy ČR použít k zalesnění sadební materiál, který neodpovídá parametrům výšky nadzemní části a maximálního věku podle ČSN 48 2115.
- 7) Lesy ČR jsou oprávněny kontrolovat kvalitu a nakládání se sadebním materiálem při expedici ve školce, v průběhu dopravy, před výsadbou (manipulace, založení a uložení) i během výsadby.
- 8) Kořenový krček prostokořenného sadebního materiálu bude po zasazení v závislosti na době výsadby a stanovišti 2 (jaro) – 4 (léto a podzim) cm pod úroveň povrchu zeminy. Bal krytokořenného materiálu musí být překryt 2 cm zeminy.
- 9) Smluvní partner je povinen před zahájením výsadby proškolit veškeré osoby, které budou tuto činnost realizovat, o správném způsobu manipulace se sadebním materiálem a o způsobu výsadby.

**Sadba - ruční + mech. – jamková** – vyhledání místa pro jamku ve sponu stanoveném v Projektu, strhnutí drnu nebo silné vrstvy humusu o rozměrech jamky na minerální zeminu, prokopání jamky po celé ploše, odstranění kamenů a překážejících kořenů. Při výsadbě prostokořenných sazenic úprava dna jamky dle tvaru kořenů, vložení sazenice, rozprostření kořenů do přirozené architektiky s přidáním trochu organické hmoty z okolí jamky, jejich překrytí zeminou, střední umáčknutí zeminy za účelem vytlačení vzduchu a jemné nakypření horní vrstvy zeminy (překrytí hlínou) za účelem přerušování kapilární vztlakovosti. Velikost jamek při zalesňování musí odpovídat velikosti kořenového systému zalesňovaných sazenic a výsadba nesmí způsobit jeho deformaci.

## II. Oplocování mladých lesních porostů

- 1) Stavba oplocenek
  - a) Oplocenka musí být stabilní a musí splňovat parametry Projektové dokumentace
  - b) Na oplocení nesmí být závady umožňující proniknutí zvěře do oplocenky.
  - c) Při dokončování oplocenky je součástí dodávky zajištění vyhnání zvěře popřípadě zvířat, která mohou způsobit škodu na ochraňované kultuře, z oplocenky.
  - d) Opravy oplocenek musí být zahájeny nejpozději následující pracovní den po předání objednávky. Součástí objednávky je rozsah a způsob provedení opravy. Před vlastní opravou musí být z oplocenky Smluvním partnerem vyhnána zvěř, případně zvířata, která mohou způsobit škodu na ochraňované kultuře (při opravě kůlů nebo pletiva bude cena díla počítána z ceny u příslušných podvýkonů pro oplocování).

### **III. Ochrana mladých lesních porostů proti zvěři**

Ochrana musí být provedena na plochách uměle zalesněných u všech jedinců cílových dřevin, u přirozených náletů a nárostů v rozsahu odpovídajícím počtu sazenic při umělém zalesnění, podrobně uvedeno také v příloze P1 – Projektová dokumentace.

Ošetřen musí být terminální výhon (min. v rozsahu 1/2 jeho délky, max. do 25 cm, v případě listnaté výsadby do 50 cm výšky sazenice se ošetřuje min. 1/2 výšky sazenice). Při aplikaci nesmí dojít k poškození terminálního pupenu.

### **IV. Ochrana mladých lesních porostů proti buření**

Zásahem nesmí být poškozeny nebo zničeny sazenice nebo jedinci cílových a melioračních dřevin z přirozené obnovy. Ožínání ruční i mechanizované musí být časově rozloženo tak, aby bylo přednostně realizováno na nejvíce buřeničích stanovištích, podrobné podmínky uvedeny v příloze P1 – Projektová dokumentace.

### **V. Prořezávky**

Prořezávky budou prováděny dle instruktáže Lesů ČR pro jednotlivé druhy dřevin. Prořezávky budou realizovány v dřevinách základních, melioračních a zpevňujících, přimíšených a vtroušených na stanovený cílový počet. Veškerá vyřezaná hmota bude ponechána v porostu. Zásahem nesmí být poškození cíloví jedinci.

**Příloha č. P4 ke Smlouvě o provádění pěstebních činností**

**1. Zalesňování**

podvýkon	dřevina	2018					
		množství ks	jednotková sazba práce Kč/ks	jednotková sazba sazenic Kč/ks	práce celkem Kč	sazenice celkem Kč	zalesnění celkem Kč
16213	JD	10 890	6,5	9,2	70 785	100 188	170 973
16213	BK	2 260	6,5	8,9	14 690	20 114	34 804
16213	DBZ	1 640	6,5	6,2	10 660	10 168	20 828
16213	LP	2 570	6,5	7,3	16 705	18 761	35 466
16213	JLH	2 380	6,5	6,1	15 470	14 518	29 988
16213	TR	40	6,5	8,1	260	324	584
16213	celkem	19 780	-	-	128 570	164 073	292 643

**2. Vylepšování**

podvýkon	2018 Kč	2019 Kč	2020 Kč	2021 Kč	2022 Kč	celkem Kč
16611	-	19 021	10 242	14 632	14 632	58 527

Pozn.: Počítáno procenticky z nákladů na výsadbu (2019 - 6,5 %, 2020 - 3,5 %, 2021 - 5 %, 2022 - 5 %) a zaokrouhleno na celé Kč dolů.

**3. Ožínání v pruzích**

podvýkon	2018			2019			2020			2021			2022			celkem	
	množství ha	jednotková sazba Kč/ha	ožínání '18 celkem Kč	množství ha	jednotková sazba Kč/ha	ožínání '19 celkem Kč	množství ha	jednotková sazba Kč/ha	ožínání '20 celkem Kč	množství ha	jednotková sazba Kč/ha	ožínání '21 celkem Kč	množství ha	jednotková sazba Kč/ha	ožínání '22 celkem Kč	množství ha	ožínání celkem Kč
24021	3,4	7 400	25 160	3,4	7 500	25 500	3,4	7 600	25 840	3,4	7 700	26 180	3,4	7 800	26 520	17	129 200

**4. Nátěry zimní**

podvýkon	2018			2019			2020			2021			2022			celkem	
	množství ks	jednotková sazba Kč/ks	nátěry '18 celkem Kč	množství ks	jednotková sazba Kč/ks	nátěry '19 celkem Kč	množství ks	jednotková sazba Kč/ks	nátěry '20 celkem Kč	množství ks	jednotková sazba Kč/ks	nátěry '21 celkem Kč	množství ks	jednotková sazba Kč/ks	nátěry '22 celkem Kč	množství ks	nátěry celkem Kč
23121	11 090	0,83	9 205	11090	0,85	9 427	11090	0,95	10 536	11090	1,00	11 090	11090	1,05	11 645	55 450	51 901
23161	71 750	0,83	59 553	71 750	0,85	60 988	71 750	0,95	68 163	71 750	1,00	71 750	71 750	1,05	75 338	358 750	335 790

Pozn.: Nátěry přirozené obnovy (23160 - ochrana náletu)

**5. Oplocení**

podvýkon	2018		
	množství m	jednotková sazba Kč/m	oplocení celkem Kč
22011	2 220	130	288 600

**6. Údržba oplocení**

podvýkon	2018 Kč	2019 Kč	2020 Kč	2021 Kč	2022 Kč	celkem Kč
22981	-	14 430	14 430	14 430	14 430	57 720

Pozn.: Počítáno procenticky z nákladů na oplocení (ročně 5 %) a zaokrouhleno na celé Kč dolů.

**7. Prořezávky**

podvýkon	2018		
	množství ha	jednotková sazba Kč/ha	oplocení celkem Kč
31311	6,39	13 500	86 265

**Přehled dle činností a let**

	podvýkon	tj	celkem tj	Kč 2018	Kč 2019	Kč 2020	Kč 2021	Kč 2022	Kč celkem
zalesňování	16213	ks	19 780	292 643	-	-	-	-	292 643
vylepšování	16611	-	-	-	19 021	10 242	14 632	14 632	58 527
ožínání v pruzích	24021	ha	17	25 160	25 500	25 840	26 180	26 520	129 200
nátěry zimní - výsadby	23121	ks	55 450	9 205	9 427	10 536	11 090	11 645	51 901
nátěry zimní - nálet	23161	ks	358 750	59 553	60 988	68 163	71 750	75 338	335 790
oplocení	22011	m	2 220	288 600	-	-	-	-	288 600
údržba oplocení	22981	-	-	-	14 430	14 430	14 430	14 430	57 720
prořezávky	31311	ha	6,39	86 265	-	-	-	-	86 265
<b>celkem</b>				<b>761 425</b>	<b>129 365</b>	<b>129 210</b>	<b>138 082</b>	<b>142 564</b>	<b>1 300 646</b>

## PŘÍLOHA Č. Z1 ZÁSADY BEZPEČNOSTI A OCHRANY ZDRAVÍ PŘI PRÁCI

Tato Příloha platí pro území vymezené Projektem (dále jen VÚ)

1. Na daném VÚ se vyskytují zvláštnosti a působí rizika:

.....  
.....  
.....

2. V nutném případě lze telefonicky kontaktovat:	telefonní číslo
- hasiče	150
- lékařskou záchrannou službu	155
- policii	158
- integrovaný záchranný systém	112
- revírníka (lesníka, správce toků):	.....

3. Smluvní partner:

3.1 Při provádění prací musí zajistit u sebe a i u svých zaměstnanců a spolupracovníků dodržování obecně závazných právních předpisů k bezpečnosti a ochraně zdraví při práci, k požární ochraně a k ochraně životního prostředí.

3.2 Při provádění prací souvisejících s plněním předmětu Smlouvy odpovídá u sebe, případně u svých zaměstnanců a spolupracovníků zejména za:

- a) odbornou a zdravotní způsobilost pro vykonávání práce a dále za to, že v případě vzniku pracovního úrazu zaznamená do vlastní knihy úrazů údaje požadované v § 2 nařízení vlády č. 201/2010 Sb., o způsobu evidence úrazů, hlášení a zaslání záznamu o úrazu, ve znění pozdějších předpisů, a tyto údaje předá i kontaktní osobě Lesů ČR k provedení záznamu o úrazu v evidenci Lesů ČR,
- b) řádný technický stav používaných strojů, zařízení, nástrojů a náradí dle požadavků výrobců,
- c) používání odpovídajících osobních ochranných pracovních prostředků,
- d) organizaci prací tak, aby na pracovišti nevykonával práce osamocený pracovník,
- e) dodržování bezpečné vzdálenosti při provádění prací a za to, aby do ohrožených prostorů nevstoupila žádná jiná osoba než ta, která práce provádí,
- f) za neohrožení provozu na silničních komunikacích, železničních tratích, za neohrožení ochranných pásem, za ochranu telefonního a elektrického vedení, produktovodů a jiného majetku, pokud jsou v dosahu prováděných prací,
- g) dodržování zásad určených výrobcí pro bezpečné zacházení s přípravky na ochranu rostlin, likvidaci obalů, zbytků přípravků a odpadů,
- h) za používání biologicky odbouratelných olejů a hydraulických kapalin šetrných pro životní prostředí a za zamezení úniků ropných produktů při práci a manipulaci s nimi,
- i) škody na životech a zdraví lidí, životním prostředí a na majetku České republiky nebo Lesů ČR či dalších osob, ke kterým dojde při zajišťování nebo provádění činností v důsledku nevhodných pracovních postupů nebo technologií, používání nevhodných ropných produktů, chemikálií či závadných látek a materiálů, případně nedodržením obecně závazných právních předpisů,
- j) za škody, které způsobí on nebo jeho zaměstnanci či spolupracovníci dopravou osob nebo materiálu do místa plnění předmětu Smlouvy, v místě plnění a v jejich bezprostředním okolí nebo cestou z místa plnění,
- k) stabilizaci skládek dříví.

## PŘÍLOHA Č. Z2 ZÁSADY POŽÁRNÍ OCHRANY

Tato Příloha obsahuje zásady pro rozdělování ohňů, pálení Klestu, dále nevyužitelných Těžebních zbytků, popř. kůry v lesních porostech a na lesních pozemcích.

Smluvní partner je oprávněn používat otevřený oheň pouze v souladu se Zákonem o lesích a obecně závaznými právními předpisy k požární ochraně. Při pálení Klestu, kůry, dále nevyužitelných Těžebních zbytků (dále jen „pálení“), je povinen dodržet tyto podmínky:

- 1) V období duben až říjen se pálení zakazuje. Výjimky mohou v období nepříznivém pro vznik požáru povolit Lesy ČR z těchto důvodů:
  - a) Výrazného snížení produkční plochy uložení Klestu a Těžebních zbytků do pruhů.
  - b) Hrozby přemnožení hmyzích škůdců.
  - c) Neúměrného zvýšení pracnosti při snášení Klestu do pruhů.
- 2) V období listopad až březen lze provádět pálení při dodržení těchto požárně bezpečnostních opatření:
  - a) Smluvní partner je povinen předem oznámit Lesům ČR termín zamýšleného pálení. Lesy ČR jsou oprávněny zamýšlené pálení zakázat. Před započítím pálení Smluvní partner oznámí operačnímu středisku příslušného hasičského záchranného sboru den, dobu a místo zamýšleného pálení a jméno osoby odpovědné za pálení.
  - b) Pálení musí provádět nejméně dvoučlenná skupina s určeným vedoucím, který musí být starší osmnácti let. Přímý vedoucí skupinu seznámí s pracovními postupy, s pravidly pro pálení, základními požárními předpisy, způsobem přivolání pomoci a upozorní na zvláštnosti pracoviště z hlediska požární ochrany.
  - c) Pálení lze provádět pouze v první polovině pracovní směny.
  - d) Na pracovišti musí být k dispozici nářadí k zamezení šíření ohně (motyky, lopaty).
  - e) Místo pro ohniště nesmí být umístěno v blízkosti suchých travin, na rašeliništích, na mraveništích, na pařezech a jiných požárně nebezpečných místech.
  - f) Ohniště nesmí být založeno blíže než ve vzdálenosti 20 metrů od jehličnatých porostů první věkové třídy.
  - g) Místo určené k pálení musí být v době bez sněhové pokrývky izolováno pruhem širokým nejméně 1 metr, kde se odstraní veškerý hořlavý materiál až na úroveň minerální půdy.
  - h) Pracoviště lze opustit až po úplném uhašení ohně. Zuhelnatělé zbytky je nutno shrnout směrem ke středu ohniště do vzdálenosti nejméně 0,5 metru od okraje ohniště.
  - i) Po provedeném pálení musí být jednotlivá ohniště po dobu 5 dnů nebo do doby vydatného deště alespoň jednou denně kontrolována. Tato povinnost odpadá při pálení za sněhové pokrývky.
  - j) Pálení v souvislých pruzích nebo plochách je zakázáno.
  - k) Je zakázáno pálit za silného větru.
  - l) Je zakázáno k zakládání ohně používat nebezpečný odpad, případně materiál, jehož hořením vznikají jedovaté látky (např. pneumatiky, duše, apod.).
- 3) Smluvní partner je povinen respektovat zákaz rozdělování ohně a kouření a respektovat požární předpisy týkající se manipulací s pohonnými hmotami a oleji v lese.