

Město Lanškroun

IČO: 00279102 / DIČ: CZ699003828,

náměstí J. M. Marků 12, 563 01 Lanškroun

Zastoupeno starostou Mgr. Radimem Vetchým

(dále jen „Budoucí povinná“)

a

ČEZ Distribuce, a. s.

IČ 24729035, DIČ CZ24729035

se sídlem Děčín, Děčín IV-Podmokly, Teplická 874/8, PSČ 405 02

zastoupena:

zastoupená na základě udělené plné moci číslo evidenční PM/II 181/2017 ze dne 10. 04. 2017

společností **SB Projekt, s.r.o., Kasárenská 4063/4, 695 01 Hodonín**

IČ 277 67 442, DIČ CZ27767442

společnost je zapsaná v obchodním rejstříku u Krajského soudu v Brně, oddíl C, vložka 70632

v zastoupení na základě pověření jednatelem společnosti panem Janem Štoksou

(dále jen „Budoucí oprávněná“)

(společně dále též „Smluvní strany“),

uzavírají níže uvedeného dne, měsíce a roku tuto:

**SMLOUVU O BUDOUCÍ SMLOUVĚ O ZŘÍZENÍ VĚCNÉHO BŘEMENE
A DOHODU O UMÍSTĚNÍ STAVBY č. IV-12-2016968/SOBS VB/1
Lanškroun, 335, Město – navýšení, knn+SR**

podle ustanovení § 1785 a násl. a § 1257 a násl. zákona č. 89/2012 Sb. občanského zákoníku, podle ustanovení § 25 odst. 4 zákona č. 458/2000 Sb. energetického zákona (dále jen „tato smlouva“).

Článek I.

Úvodní ustanovení

Budoucí oprávněná je provozovatelem distribuční soustavy (dále jen „PDS“) na území vymezeném licencí na distribuci elektřiny udělenou PDS Energetickým regulačním úřadem. Distribuční soustava je provozována ve veřejném zájmu. PDS má povinnost zajišťovat spolehlivé provozování, obnovu a rozvoj distribuční soustavy, přičemž pokud dochází k umístění zařízení distribuční soustavy na cizí nemovitost, je PDS povinen podle § 25 odst. 4 energetického zákona k této nemovitosti zřídit věcné břemeno a zajistit si právo provést stavbu dle příslušných ustanovení stavebního zákona.

Článek II.

Prohlášení o právním a faktickém stavu

1. Budoucí povinná prohlašuje, že je výlučným vlastníkem:
pozemku/ů parc.č. 1901/14, 1901/47, 3767/2 a 3767/6 v k.ú. Lanškroun, obec Lanškroun, zapsáno v katastru nemovitostí vedeném Katastrálním úřadem pro Pardubický kraj, Katastrální pracoviště Ústí nad Orlicí (dále jen „**Dotčená(né) nemovitost(ti)**“).
2. Budoucí oprávněná je investorem stavby zařízení distribuční soustavy - zemního kabelového vedení NN a skříně v pilíři (dále jen „**Zařízení distribuční soustavy**“), která se bude nacházet mj. na Dotčené(ných) nemovitosti(tech).
3. Budoucí povinná prohlašuje, že není žádným způsobem omezena v právu zřídit k Dotčené(ným) nemovitosti(tem) věcné břemeno podle této smlouvy, a že jí nejsou známy žádné faktické nebo právní

vady Dotčené(ných) nemovitosti(tí), kterými by byl znemožněn účel této smlouvy.

Článek III. Předmět smlouvy

1. Smluvní strany se zavazují, že spolu za dále uvedených podmínek uzavřou vlastní smlouvu o zřízení věcného břemene (dále jen „**Vlastní smlouva**“), jejímž předmětem bude zřízení věcného břemene podle § 25 odst. 4 energetického zákona. Obsahem věcného břemene bude právo Budoucí oprávněné umístit, provozovat, opravovat a udržovat Zařízení distribuční soustavy na Dotčené(ných) nemovitosti(tech), provádět jeho obnovu, výměnu a modernizaci, a povinnost Budoucí povinné výkon těchto práv strpět (dále jen „**Věcné břemeno**“).
2. Předpokládaný rozsah omezení Dotčené(ných) nemovitosti(tí) Věcným břemenem činí 3m²/5bm a nepřesáhne rozsah vyznačený v situačním snímku tvořícím přílohu č. 1 a nedílnou součástí této smlouvy.
3. Budoucí oprávněný se zavazuje po dokončení stavby Zařízení distribuční soustavy vyhotovit geometrický plán pro vyznačení rozsahu Věcného břemene, Vlastní smlouvu a zaslat Budoucí povinné písemnou výzvu k uzavření Vlastní smlouvy, jejíž přílohou bude Vlastní smlouva a geometrický plán.
4. Budoucí oprávněná se zavazuje zaslat výzvu dle odstavce 3. Budoucí povinné ve lhůtě do 6 kalendářních měsíců od kolaudace Zařízení distribuční soustavy (popř. od jeho uvedení do provozu), nejpozději však do 5 let od uzavření této smlouvy. Budoucí povinná se zavazuje Vlastní smlouvu uzavřít nejpozději do 60 dnů ode dne doručení výzvy.
5. Do doby uzavření Vlastní smlouvy jsou Smluvní strany vázány obsahem této Smlouvy a zavazují se, že neučiní žádné právní ani jiné kroky, které by vedly ke zmaření jejího účelu.
6. Smluvní strany se dohodly, že za omezení vlastnického práva Budoucí povinné v důsledku výstavby Zařízení distribuční soustavy a zřízení Věcného břemene bude Budoucí povinné na základě Vlastní smlouvy vyplacena jednorázová náhrada ve výši 500,- Kč, *k této částce bude připočtena daň z přidané hodnoty dle zákonné sazby platné ke dni uskutečnění platby.* Jednorázová náhrada bude vyplacena Budoucí povinné po provedení vkladu Věcného břemene do katastru nemovitostí za podmínek stanovených Vlastní smlouvou.

Článek IV. Podmínky pro provedení stavby

1. Budoucí povinná uděluje Budoucí oprávněné souhlas s provedením stavby Zařízení distribuční soustavy na Dotčené(ných) nemovitosti(tech) v rozsahu dle čl. III. odst. 2 této smlouvy, a to i prostřednictvím třetích osob. Budoucí povinná se zavazuje umožnit v nezbytném rozsahu Budoucí oprávněné a jí pověřeným třetím osobám přístup a příjezd na Dotčenou(né) nemovitost(ti) a realizaci stavby. Práce na dotčené(ných) nemovitosti(tech) budou spočívat zejména v:
 - Provedení výkopu v trase stávajícího kabelového vedení NN
 - Pokládka nového kabelového vedení NN, umístění nové el. skříně
 - Zához výkopu a uvedení povrchů do původního stavu
2. Budoucí oprávněná se zavazuje v průběhu výstavby co nejvíce šetřit práv Budoucí povinné. Po skončení prací je Budoucí oprávněná povinna uvést Dotčenou(né) nemovitost(ti) do

předchozího stavu. Pokud Budoucí povinné v důsledku výkonu práv Budoucí oprávněné vznikne újma na majetku, má právo na přiměřenou jednorázovou náhradu.

Článek V.

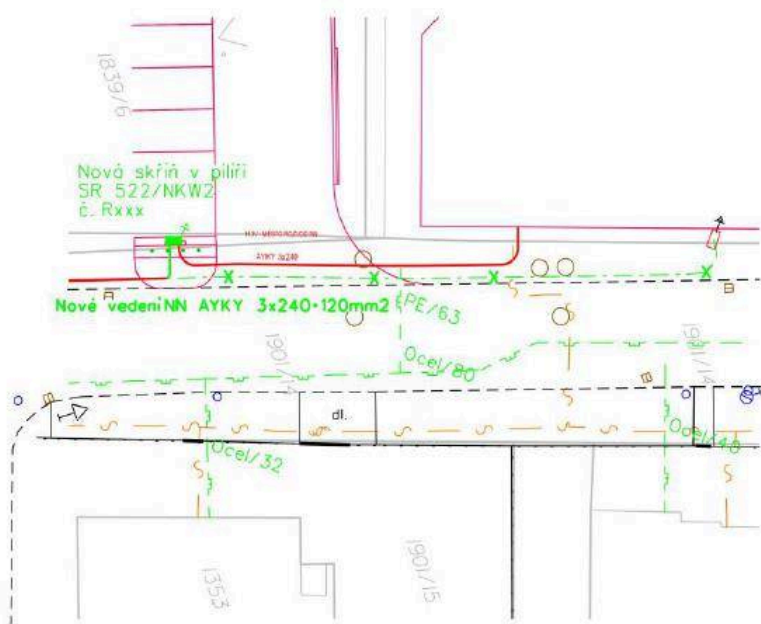
Ostatní ujednání

1. Budoucí povinná se pro případ převodu vlastnického práva k Dotčené(ným) nemovitosti(tem) smluvně zavazuje převést na nabyvatele Dotčené(ných) nemovitosti(tí) zároveň práva a povinnosti vyplývající z této smlouvy, a to formou postoupení smlouvy dle § 1895 a násl. občanského zákoníku, k čemuž Budoucí oprávněná tímto uděluje svůj předchozí souhlas.
2. Veškeré náklady spojené s vyhotovením této a Vlastní smlouvy, geometrického plánu a podáním návrhu na vklad do katastru nemovitostí, se zavazuje uhradit Budoucí oprávněná.

Článek VI.

Závěrečná ustanovení

1. Tato smlouva nabývá platnosti a účinnosti dnem připojení podpisu poslední smluvní stranou.
2. Přijetí návrhu této smlouvy s dodatkem nebo odchylkou, byť nepodstatnou, se vylučuje. Totéž platí pro uzavírání dodatků k této smlouvě.
3. Tuto smlouvu lze měnit nebo doplňovat pouze písemně, formou číslovaných dodatků, jiná forma se vylučuje. Písemná forma je nezbytná i pro právní jednání směřující ke zrušení smlouvy.
4. Tato smlouva zaniká, pokud Budoucí oprávněná upustí od záměru vybudovat Zařízení distribuční soustavy na Dotčené(ných) nemovitosti(tech) nebo pokud v rámci realizace stavby nedojde k umístění Zařízení distribuční soustavy na Dotčené(ných) nemovitosti(tech). V takovém případě se Budoucí oprávněná zavazuje tuto skutečnost Budoucí povinné bez zbytečného odkladu oznámit.
5. Tato smlouva je vyhotovena v 3 stejnopisech, z nichž 1 stejnopis/y obdrží každý z účastníků této smlouvy a 1 stejnopis obdrží příslušný stavební úřad.
6. Záměr zřídit věcné břemeno k Dotčené(ým) nemovitosti(em) a znění této smlouvy bylo schváleno usnesením rady města Lanškroun č. 185/2018. ze dne 20.03.2018.
7. Smluvní strany prohlašují, že souhlasí se zveřejněním smlouvy v Registru smluv Ministerstva vnitra ČR. Zveřejnění zajistí město Lanškroun.
8. Součástí této smlouvy je její:
Příloha č. 1 - *Situační snímek se zákresem předpokládaného rozsahu Věcného břemene s podpisy vlastníků/spoluvlastníků*



- Legenda:
- lampa V.O. - stávající
 - skříň rozpojovací - projektovaná
 - skříň přípojková - určená k demontáži
 - uzemnění - projektované/stávající
 - kabelové zemní vedení NN - projektované - v celé trase bude uloženo v chráničce
 - kabelové zemní vedení NN - výměna stávajícího kabelového vedení NN
 - kabelové zemní vedení NN - stávající
 - vodovod - stávající
 - kanalizace splašková - stávající
 - kanalizace dešťová - stávající
 - kanalizace dešťová - plánovaná
 - sdělovací zemní vedení - stávající
 - plynovod - stávající
 - veřejné osvětlení zemní - stávající
 - budovy a plochy - plánované
 - budovy / vjezdy - stávající
 - rozhraní ploch - stávající
 - komunikace - stávající
 - oplocení - stávající
 - hranice parcel - stávající
 - hranice sloučených parcel - stávající
 - 3767/6 číslo parcely

Dne 2018

Dne 2018

Budoucí povinná

Budoucí oprávněná

ČEZ Distribuce, a. s.

Zplnomocněný zástupce: SB projekt s.r.o.

Osoba oprávněná: _____

- samostatný projektant elektro

Kontaktní telefon:

Kontaktní telefon: +420 727 925 166