

SMLOUVA O DÍLO č. 042/2018

uzavřená podle ustanovení zákona č. 89/2012 Sb., občanského zákoníku, ve znění pozdějších předpisů

ČLÁNEK I.

SMLOUVNÍ STRANY A JEJICH ODPOVĚDNÍ ZÁSTUPCI

- Objednatel: Statutární město Brno**, Dominikánské nám. 196/1, 602 00 Brno, Brno - město
zastoupené Ing. Karin Karasovou, starostkou městské části Brno – Královo Pole na základě čl. 13 odst. 2 a 3 obecně závazné vyhlášky statutárního města Brna, ve znění pozdějších změn – Statutu města Brna
IČ: 44992785
DIČ: CZ44992785
Adresa pro doručování: ÚMČ Brno – Královo Pole
Palackého tř. 59, 612 93 Brno
Bankovní spojení: [REDAKCE]
[REDAKCE] [REDAKCE] [REDAKCE]
Tel.: [REDAKCE]
zástupce ve věcech technických: [REDAKCE]
stavební dohled: Ager, spol. s r.o.
- Zhotovitel: PROFIPLAST, spol. s r.o.**
se sídlem/místo podnikání: Vranovská 38, 614 00 Brno
statutární orgán: Ing. Radovan Svoboda – jednatel
ve věcech technických: [REDAKCE] – vedoucí střediska stavby
IČ: 44964544
DIČ: CZ44964544
Bankovní spojení: [REDAKCE]
Číslo účtu: [REDAKCE]
Tel., e-mail: [REDAKCE]
Datová schránka: i3dr2h8

Subjekt je zapsán v Obchodním rejstříku vedeném Krajským soudem v Brně sp. zn. C 4532.

ČLÁNEK II.

ÚVODNÍ USTANOVENÍ

- Zhotovitel prohlašuje, že je na základě živnostenského oprávnění pro činnost provádění staveb, jejich změn a odstraňování, je odborně způsobilý zhotovit dílo v rozsahu dohodnutém touto smlouvou.
- Zhotovitel prohlašuje, že se plně seznámil s rozsahem a povahou díla, s místem provádění díla, že jsou mu známy veškeré technické, kvalitativní a jiné podmínky provádění díla a že disponuje takovými kapacitami a odbornými znalostmi, které jsou pro řádné provedení díla nezbytné. Potvrzuje, že prověřil podklady a pokyny, které obdržel od Objednatele do uzavření této Smlouvy.
- Objednatel se Zhotovitelem uzavírají tuto Smlouvu o dílo, dále jen Smlouva, s ohledem na to, že nabídka Zhotovitele na provedení díla byla dne 28.03.2018 Objednatelem

vybrána v rámci veřejné zakázky malého rozsahu s názvem Oprava bytu č. 20 v BD Tábor 59 jako nejvhodnější.

ČLÁNEK III. PŘEDMĚT PLNĚNÍ

1. Předmětem této Smlouvy je závazek Zhotovitele řádně provést ve sjednané době, na své náklady a na své nebezpečí dílo a takto provedené dílo předat Objednateli a tomu odpovídající závazek Objednatele provedené dílo převzít a zaplatit Zhotoviteli cenu za jeho provedení dle čl. VI Smlouvy.
2. Dle dohody smluvních stran je předmětem díla provedení všech stavebních činností, prací a dodávek uvedených ve smlouvě a jejich přílohách v souladu se zadávací dokumentací veřejné zakázky a nabídky Zhotovitele. Předmětem díla je oprava bytu č. 20 v bytovém domě Tábor 59. Dílo musí být způsobilé k dohodnutému účelu. Účelem zhotovení díla je povést opravu bytu tak, aby bylo možné byt řádně a bezpečně užívat.
3. Zhotovitel se zavazuje provést pro Objednatele opravu bytu č. 20 v VIII. NP budovy na ulici Tábor č. pop. 2701, č. or. 59, způsob užití bytový dům, v Brně – Králově Poli. Budova je součástí pozemku p. č. 3754/4 v k. ú. Královo Pole, obec Brno dále také jako „Stavba“. Pozemek se stavbou jsou zapsány na LV č. 10001, k. ú. Královo Pole. Byt je zobrazen v půdorysu, který tvoří přílohu č. 2 této smlouvy.

ČLÁNEK IV. DOBA PLNĚNÍ

1. Zhotovitel je povinen převzít staveniště nejpozději **do 7 dnů od nabití účinnosti Smlouvy** (její registrace). Předání staveniště se předpokládá v průběhu března 2018. Zhotovitel pak zahájí práce v den následující po převzetí staveniště.
2. Dílo musí být Zhotovitelem provedeno nejpozději **do 60 dnů** od převzetí staveniště.

ČLÁNEK V. VLASTNICKÉ PRÁVO K PŘEDMĚTU DÍLA, ODPOVĚDNOST ZA ŠKODU

1. Jednotlivé věci (součásti) se stávají vlastnictvím Objednatele okamžikem jejich zabudování do nemovitosti, byť dílo není dokončeno a je doposud prováděno.
2. Zhotovitel nese odpovědnost za škodu, která vznikne jeho činností při provádění díla nebo v souvislosti s prováděním díla podle této smlouvy včetně nemajetkové újmy, a to i třetím osobám popř. Objednateli až do doby předání a převzetí zhotoveného díla Objednatelem.
3. V případě, že Zhotovitel neodstraní Objednatelem oprávněně uplatněné škody v průběhu provádění díla v dohodnutém termínu a nedojde-li k dohodě, pak ve lhůtě obvyklé, je Objednatel oprávněn zajistit odstranění škod sám nebo třetí osobou na účet Zhotovitele. Objednatel je oprávněn požadovat po Zhotoviteli náhradu škodu v penězích.
4. Zhotovitel nese nebezpečí škody vzniklé na stavebních materiálech, stavebních hmotách, a zařízeních.

ČLÁNEK VI. CENA DÍLA

1. Cena za provedení díla dle čl. III. této smlouvy je stanovena dohodou smluvních stran v souladu se zákonem č. 526/1990 Sb., o cenách, ve znění pozdějších předpisů, přičemž celková cena je cenou pevnou, nepřekročitelnou a nezměnitelnou, po celou dobu provádění díla. Cena díla je stanovena na základě položkového rozpočtu ze dne 26. 3. 2018, který tvoří jako Příloha č. 1 nedílnou součástí této smlouvy. V ceně díla jsou zahrnuty veškeré náklady vynaložené Zhotovitelem v souvislosti s provedením celého díla.
2. Celková cena díla bez DPH **228.779,70 Kč**
(slovy: dvěštedvacetosmtisícsešmsetšedmdesátdevět korun českých sedmdesát haléřů)
Sazba DPH odpovídá platné právní úpravě v době zdanitelného plnění.
3. Jednotkové ceny použité při tvorbě oceněného výkazu výměr (položkového rozpočtu) v sobě zahrnují zejména:
 - veškeré náklady na řádně a včasné zhotovení bezvadného funkčně způsobilého a kompletního díla způsobilého k dohodnutému účelu, jehož zhotovení je předmětem Smlouvy,
 - veškeré náklady pro zajištění BOZP a požární ochrany dle platných právních předpisů,
 - náklady na přesuny hmot a včetně nákladů na dopravu, uložení sutě a zeminy na skládku, *místní poplatky*,
 - náklady na zhotovení a odstranění vzorků, předepsané zkoušky, revize a atesty podle platných právních předpisů a technických norem nebo potřebných pro prokázání bezchybné funkce díla,
 - náklady na ochranu díla až do předání díla,
 - náklady na zhotovení a demontáž zařízení staveniště a veškerých výkonů sloužících ke zhotovení díla a pro užívání díla dále potřebných,
 - náklady na dopravně inženýrské opatření po dobu provádění stavby včetně projednání s dotčenými orgány,
 - náklady za spotřebu elektrické energie a vody.
4. Případné vícepráce budou účtovány samostatně, po jejich odsouhlasení oběma smluvními stranami formou písemných dodatků ke Smlouvě a budou uhrazeny na základě samostatné faktury vystavené Zhotovitelem po ukončení provádění díla. K vícepracem, které nebudou před jejich provedením písemně odsouhlaseny Objednatel, se nepřihlíží.
5. Dohodnou-li se smluvní strany dodatkem ke smlouvě na méněpracech, cena za provedení díla dle odst. 1 tohoto článku se snižuje o hodnotu méněprací odpovídající ceně méněprací dle položkového rozpočtu.
6. Zjišťovací protokol, který bude přílohou faktury, slouží výhradně jako podklad fakturace.

ČLÁNEK VII. PLATEBNÍ PODMÍNKY

1. Objednatel je povinen zaplatit Zhotoviteli cenu za dílo za těchto podmínek:
 - 1) Objednatel nebude Zhotoviteli poskytovat platby ceny či její části před předáním díla.
 - 2) Zhotovitel je oprávněn vystavit fakturu nejdříve po předání a převzetí díla, nejpozději však do 15 dnů od převzetí díla.

- 3) Doba splatnosti daňového dokladu je dohodnuta 14 kalendářních dní ode dne doručení daňového dokladu Objednateli na adresu pro doručování uvedenou v záhlaví Smlouvy.
 - 4) Platba ceny bude probíhat v korunách českých.
 - 5) V případě, že o to Objednatel písemně požádá, Zhotovitel prodlouží splatnost daňového dokladu až do 60 dní ode dne převzetí díla.
 - 6) Objednatel prohlašuje, že opravovaný objekt je používán k ekonomické činnosti. Vzhledem k tomu, že předmět této smlouvy jsou stavební práce, které dle § 92e zákona č. 235/2004 Sb., o dani z přidané hodnoty, ve znění pozdějších předpisů, odpovídají číselnému kódu klasifikace produkce CZ-CPA 41 až 43 bude pro výše uvedené stavební práce aplikován režim přenesené daňové povinnosti podle § 92a tohoto zákona.
 - 7) Objednatel nepřijímá elektronické daňové doklady.
 - 8) Zhotovitel je povinen vystavit daňový doklad se všemi náležitostmi daňového dokladu stanovené zákonem č. 235/2004 Sb., o dani z přidané hodnoty, ve znění pozdějších předpisů, a zákonem č. 563/1991 Sb., o účetnictví, ve znění pozdějších předpisů:
 - a. označení Objednatele, včetně sídla, doručovací adresy, IČ, DIČ;
 - b. označení Zhotovitele, včetně sídla, IČ, DIČ;
 - c. evidenční číslo daňového dokladu;
 - d. den vystavení daňového dokladu;
 - e. číslo smlouvy Objednatele, název smlouvy a název VZ „Oprava bytu č. 20 v BD Tábor 59, Brno“
 - f. den uskutečnění plnění;
 - g. splatnost daňového dokladu;
 - h. základ daně;
 - i. sazbu daně a výši daně v české měně;
 - j. doložku „daň odvede zákazník“;
 - k. číslo účtu Zhotovitele, na nějž má být placeno;
2. Přílohou faktury bude vždy technickým dozorem nebo oprávněnou osobou Objednatele podepsaný zjišťovací protokol obsahující soupis skutečně provedených prací, služeb a dodávek s jednotkovou cenou a množstvím u jednotlivých položek. V případě, že daňový doklad nebude obsahovat správné údaje či bude neúplný nebo nebude obsahovat soupis provedených prací, je Objednatel oprávněn daňový doklad vrátit ve lhůtě do data jeho splatnosti Zhotoviteli. Zhotovitel je povinen vystavit nový daňový doklad. Lhůta splatnosti počíná v takovém případě běžet ode dne doručení opraveného či nově vystaveného daňového dokladu Objednateli. Zhotovitel je oprávněn účtovat daňovým dokladem pouze práce, služby a dodávky, které byly Zhotovitelem provedeny v rozsahu odsouhlaseném Objednatelem.
3. Zhotovitel je oprávněn uvést na daňovém dokladu bankovní účet, na nějž má být uhrazena cena, který je shodný s účtem uvedeným v této smlouvě. Změna bankovního účtu zhotovitele je možná pouze na základě písemného dodatku ke smlouvě. Objednatel je oprávněn hradit cenu díla na účet Zhotovitele zveřejněný v registru plátců DPH. Platbu na jiný účet je Objednatel oprávněn odepřít a není tak v prodlení.

ČLÁNEK VIII. PROVÁDĚNÍ DÍLA

1. O předání staveniště Zhotoviteli bude sepsán písemný protokol podepsaný oprávněnými zástupci obou smluvních stran, který bude vyhotoven ve dvou stejnopisech, z nichž každá ze smluvních stran obdrží po jednom jeho vyhotovení.
2. Zhotovitel povede ode dne převzetí staveniště až do podepsání zápisu o předání a převzetí díla nebo v případě, že bude dílo převzato Objednatelem s ojedinělými drobnými vadami až dnem jejich úplného odstranění jeden stavební deník originál a dvě kopie. Jedna kopie stavebního deníku náleží Objednateli, druhá Zhotoviteli. Originál stavebního deníku předá Zhotovitel při převjímacím řízení Objednateli, v případě předání díla s ojedinělými vadami až po odstranění těchto vad. Zápisy ve stavebním deníku nelze považovat za dohodu smluvních stran o změně smlouvy.
3. Zhotovitel je povinen při provádění díla dle této smlouvy dodržovat všechny předpisy o bezpečnosti a ochraně zdraví při práci, předpisy hygienické a požární a další závazné předpisy. Za dodržování těchto předpisů v místě provedení díla i při veškerých činnostech s provedením díla souvisejících nese odpovědnost Zhotovitel. Zhotovitel odpovídá v plném rozsahu i za činnost poddodavatelů.
4. Dílo musí odpovídat minimálně veškerým požadavkům uvedeným v českých technických normách, stavebním technickým osvědčením (§ 3 nařízení vlády č. 163/2002 Sb., kterým se stanoví technické požadavky na vybrané stavební výrobky), technickým podmínkám vztahujícím se k navrhování, posuzování a provádění staveb a stavebních prací a použití výrobků vztahujících se k plnění dle této smlouvy. Dílo bude provedeno v souladu se zákonem č. 183/2006 Sb., o územním plánování a stavebním řádu (Stavební zákon), ve znění pozdějších předpisů, a v souladu s předpisy souvisejícími.
5. Pro dílo použije Zhotovitel jen nové materiály a výrobky odpovídající první jakosti, které mají takové vlastnosti, aby po dobu předpokládané životnosti díla byla, při běžné údržbě, zaručena požadovaná mechanická pevnost a stabilita, požární bezpečnost, hygienické požadavky, ochrana zdraví a životního prostředí, bezpečnost při užívání, ochrana proti hluku, úspora energie. Zhotovitel se zavazuje, že při realizaci díla nepoužije žádný materiál, o kterém je známo, že je škodlivý. Zhotovitel se zavazuje, že k realizaci díla nepoužije materiály, které nemají požadující certifikaci, je-li pro jejich použití podle příslušných právních předpisů.
6. Prováděné stavební práce musí být prováděny v první jakosti.
7. Zhotovitel je povinen při provádění Stavby zajistit dodržování technologických postupů a lhůt.
8. Zhotovitel se zavazuje zajistit provádění díla tak, aby provádění díla:
 - (a) v co nejmenší míře omezovalo užívání okolí místa provádění díla, veřejných prostranství či jiných okolních dotčených bytových a nebytových prostor, pozemků či staveb; a
 - (b) neobtěžovalo třetí osoby a okolní prostory zejména hlukem, pachem, emisemi, prachem, vibracemi, exhalacemi a zastíněním nad míru přiměřenou poměrům.
9. Zhotovitel je oprávněn provádět práce v dobu:

pondělí – pátek 7:00 – 18:00 hod, sobota 8:00 – 14:00 hod, neděle a svátky práce se nesmí provádět.
10. Zhotovitel je povinen při provádění zakrývaných částí díla písemně a prokazatelně vyzvat Objednatele k jejich kontrole před zakrytím v předstihu alespoň tři pracovních

dnů; a v případě, že Objednatel kontrolu provedených částí díla neprovede, má se za to, že se zakrytím souhlasí; Zhotovitel uvede tuto skutečnost do stavebního deníku. Nesplní-li Zhotovitel povinnost informovat Objednatele o zakrývání částí díla, je povinen na žádost Objednatele odkrýt práce, které byly zakryty, nebo které se staly nepřístupnými, na svůj náklad.

11. Objednatel je oprávněn po dobu provádění díla Stavbu průběžně kontrolovat. Objednatel je oprávněn vyhradit si být přítomen kontrole určité části díla, přičemž Zhotovitel je povinen sdělit Objednateli včas termín provádění těchto prací.
12. Zjistí-li Zhotovitel v průběhu provádění stavby, že dílo s ohledem na skryté překážky nemůže být provedeno dohodnutým způsobem, oznámí tuto skutečnost Objednateli a navrhne mu změnu díla. Zhotovitel dokončí Stavbu v termínu dle čl. IV Smlouvy v rozsahu, v kterém mu zjištěné překážky nebrání dokončení Stavby, nesdělí-li Objednatel Zhotoviteli, že má Zhotovitel provádění díla pozastavit. Objednatel pak převezme část díla za podmínek stanovených v čl. IX. Smlouvy, nedohodnou-li se strany, že Objednatel převezme dílo až po zhotovení dodatečných stavebních prací. Změna rozsahu díla (méněpráce i vícepráce) může být sjednána pouze na základě písemného dodatku. Hodnota dodatečných stavebních prací musí odpovídat ceně položek uvedených v položkovém rozpočtu díla a nejsou-li tak uvedeny, tak cenové úrovní díla dle čl. VI smlouvy.
13. Hodlá-li Zhotovitel k provádění díla využít poddodavatele, musí mít Zhotovitel předchozí souhlas Objednatele s vymezením přesného rozsahu díla, které bude poddodavatel provádět. Zhotovitel je povinen zároveň doložit kvalifikaci poddodavatele k poddodávce dle požadavku Objednatele. Bez souhlasu Zhotovitele k provádění poddodávky poddodavatelem odpovídá Zhotovitel za vady díla prováděné poddodávky, jako kdyby ji prováděl sám. Zhotovitel odpovídá za výběr poddodavatele.
14. Zhotovitel je povinen při provádění díla dbát pokynů technického dozoru stavebníka pověřeného Objednatel dle § 152 zákona č. 183/2006 Sb., o územním plánování a stavebním řádu, (stavební zákon), ve znění pozdějších předpisů, k výkonu dozoru nad prováděním Stavby.
15. Zhotovitel je povinen vyklidit staveniště nejpozději ke dni předání díla Objednateli.
16. Zhotovitel odpovídá za bezpečnost a ochranu zdraví všech osob, které se v prostoru staveniště s jeho vědomím zdržují, i těch, které se zdržují mimo vymezený prostor staveniště v dosahu možného účinku provozní činnosti Zhotovitele.

ČLÁNEK IX. PŘEDÁNÍ DÍLA

1. Zhotovitel je povinen písemně vyzvat Objednatele k převzetí díla nejméně 5 dnů předem. Za výzvu se považuje i zápis do stavebního deníku. Objednatel není povinen dílo převzít před dohodnutým termínem.
2. Zhotovitel je povinen řádně zhotovené dílo bez vad předat Objednateli v dohodnuté době na základě písemného protokolu o předání a převzetí díla podepsaného oprávněnými zástupci smluvních stran, ve kterém Objednatel prohlásí, zda dílo přebírá bez výhrad či s výhradami. Není-li dílo zhotoveno bez vad, není Objednatel povinen dílo převzít. Do protokolu pak Objednatel uvede rovněž důvody, proč odmítá dílo převzít. Převezme-li Objednatel dílo s drobnými ojedinělými vadami, které samy o sobě ani ve spojení s jinými nebrání užívání stavby funkčně nebo esteticky, ani její užívání podstatným

způsobem neomezují, uvede Objednatel v předávacím protokole jejich výčet s tím, že se strany dohodnou na termínu jejich odstranění a nedojde-li k dohodě o termínu jejich odstranění, tak se za termín pro odstranění vad a nedodělků považuje lhůta do 15 dnů od předání díla. Předávací protokol se sepisuje ve dvou vyhotoveních pro každou ze smluvních stran.

3. Při předání díla je Zhotovitel povinen Objednateli předat veškeré doklady související s prováděním díla, tj. zejména stavební deník, veškerá osvědčení o zkouškách a revizích, a certifikaci použitých materiálů a výrobků, revizní zprávy, potvrzené záruční listy, doklady o ověření funkčnosti dodaných zařízení k provedení díla a dodávek a platných právních předpisů, dále doklad prokazující, že Zhotovitel naložil s odpady v souladu se zákonem č. 185/2001 Sb., o odpadech, ve znění pozdějších právních předpisů, a předpisů provádějících, a další doklady prokazující splnění povinností, rozsah díla specifikující jednotlivé položky, které prováděl, poddodavatel.
4. Při předání díla do užívání budou Objednateli předána jména a telefony kontaktních osob Zhotovitele pro případ havárie.

ČLÁNEK X. VADY DÍLA A ZÁRUKA

1. Zhotovitel odpovídá za to, že dílo je zhotoveno v souladu s touto smlouvou, má vlastnosti dohodnuté a není-li to ve smlouvě dohodnuto, že má vlastnosti obvyklé a je způsobilé užití k dohodnutému účelu, a že si tyto vlastnosti podrží po dobu trvání záruky.
2. Zhotovitel odpovídá za vady, jež má dílo v době jeho předání Objednateli a dále za vady, které se projeví v záruční době.
3. **Zhotovitel poskytuje Objednateli záruku za jakost díla v délce 60 měsíců včetně kuchyňské linky.** Záruční doba počíná běžet předáním díla Objednateli.
4. Objednatel splní svou povinnost vytknout Zhotoviteli vady, které mělo dílo v době předání, pokud tak učiní nejpozději do pěti let od předání díla Objednateli. U záručních vad je za řádné vytknutí vady považováno, vytkne-li Objednatel vadu, kterou zjistil Zhotoviteli v záruční lhůtě do konce záruky.
5. Lhůta pro uplatnění práv z vadného plnění ani záruční doba neběží po dobu, po kterou Objednatel nemůže vadné dílo či jeho část užívat a po dobu odstraňování vytknuté vady.
6. Zhotovitel je povinen zahájit práce na odstraňování vad není-li dále uvedeno jinak do 5 dnů od uplatnění vady u Zhotovitele. Objednatel je povinen odstranit vady v dohodnuté době a není-li tato doba dohodnuta, tak nejpozději do 15 dnů od uplatnění vady.
7. U vad, kdy hrozí v důsledku vad vznik škody na majetku, zdraví nebo životě osob, se Zhotovitel zavazuje tyto vady odstranit neprodleně, nejpozději však do 24 hod.
8. V případě, že Zhotovitel vady ve lhůtách dle odst. 6 a 7 tohoto článku neodstraní, je Objednatel oprávněn zajistit odstranění vad prostřednictvím jiné odborně způsobilé osoby, a to na náklady Zhotovitele.
9. Zhotovitel neodpovídá za vady, které byly po převzetí díla způsobeny Objednatелеm nebo prokáže-li Zhotovitel, že mu ve splnění povinnosti ze Smlouvy dočasně nebo trvale zabránila mimořádná nepředvídatelná a nepřekonatelná překážka vzniklá nezávisle na jeho vůli.

ČLÁNEK XI. ODSTOUPENÍ OD SMLOUVY

1. Objednatel je oprávněn odstoupit od smlouvy v případě podstatného porušení této smlouvy Zhotovitelem a dále:
 - a) je-li Zhotovitel v prodlení s převzetím staveniště více než 30 dní;
 - b) je-li se Zhotovitel v prodlení se provedením díla v dohodnuté době po dobu delší než 15 kalendářních dnů;
 - c) Zhotovitel přes písemné upozornění provádí práce neodborně nebo v rozporu se smlouvou, právními předpisy, technickými normami nebo s pokyny Objednatele;
 - d) Zhotovitel opustí Stavbu nebo jinak projevuje úmysl nepokračovat v plnění svých povinností dle smlouvy;
 - e) v případě, že se Zhotovitel stane „nespolehlivým plátcem“ dle § 106 a zákona č. 235/2004 Sb., o dani z přidané hodnoty, ve znění pozdějších předpisů;
 - f) v případě vydání rozhodnutí o insolvenci Zhotovitele dle zákona č. 182/2006 Sb., o úpadku a způsobech jeho řešení (*insolvenční zákon*).
2. Zhotovitel je oprávněn od smlouvy odstoupit
 - a) v případě prodlení Objednatele s předáním staveniště Objednatelem ke zhotovení díla více jak 30 dní;
 - b) nebo v případě vstupu Objednatele do likvidace.
3. Smluvní strany mohou od smlouvy odstoupit i ohledně nesplněné části díla.
4. V případě, že některá ze stran odstoupí od smlouvy, je Zhotovitel povinen vyklidit staveniště do 3 dnů od doručení oznámení o odstoupení.
5. Smluvní strany sepiší protokol o rozsahu rozpracovanosti Stavby ke dni odstoupení od Smlouvy. Tento protokol musí obsahovat zejména soupis veškerých uskutečněných prací, služeb a dodávek ke dni odstoupení od smlouvy a jeho odpovídající hodnotu dle rozpočtu.

XII. SANKCE

1. V případě prodlení Zhotovitele s převzetím staveniště je Objednatel oprávněn uplatnit u Zhotovitele smluvní pokutu ve výši 500 Kč za každý i započatý den prodlení.
2. V případě prodlení Zhotovitele s provedením díla, je Objednatel oprávněn uplatnit u Zhotovitele smluvní pokutu ve výši 500 Kč za každý i započatý den prodlení.
3. V případě, že Zhotovitel neodstraní vady díla v termínu dle čl. IX a X Smlouvy, je Objednatel oprávněn uplatnit vůči Zhotoviteli smluvní pokutu ve výši 1.000 Kč za každý i započatý den prodlení s odstraněním každé vady.
4. V případě prodlení Objednatele s předáním staveniště je Zhotovitel oprávněn uplatnit vůči Objednateli smluvní pokutu ve výši 500 Kč za každý i započatý den prodlení.
5. Smluvní strana uplatní nárok na smluvní pokutu a její výši písemnou výzvou. Takto vyzvaná smluvní strana je povinna zaplatit uplatněnou smluvní pokutu do 14 dnů od doručení této výzvy.
6. Vedle smluvní pokuty mají smluvní strany právo na náhradu škody ve skutečné výši. Strany si výslovně sjednávají, že se neuplatní ustanovení § 2050 Občanského zákoníku.
7. Nárok na uplatnění smluvní pokuty vzniká bez ohledu na zavinění smluvních stran.

8. Je-li některá ze smluvních stran v prodlení se zaplacením peněžité pohledávky, je věřitel oprávněn uplatnit po dlužníkovi dle § 1970 Občanského úrok z prodlení v zákonné výši. Smluvní strany se dohodly, že poukázaná platba se vždy započte nejprve na jistinu, pak na náklady již určené, pak na úroky z prodlení.

ČLÁNEK XIII. ZÁVĚREČNÁ USTANOVENÍ

1. Smluvní strany si sjednávají kontrakční podmínky pro změnu či zrušení této smlouvy:
 - za návrh (nabídka) na změnu či zrušení této smlouvy je ze strany Objednatele považován návrh schválený příslušným orgánem Objednatele;
 - návrh (nabídka) na změnu či zrušení Smlouvy musí být písemná;
 - dohoda o změně či zrušení této Smlouvy vzniká v okamžiku podpisu zástupců obou smluvních stran na jednom písemném smluvním dokumentu označeném jako dodatek;
 - mezi smluvními stranami musí existovat úplný konsenzus o všech smluvních podmínkách bez odchylek;
 - faktické chování smluvních stran se nepovažuje za souhlas se změnou či zrušením Smlouvy.
2. Obě smluvní strany se zavazují neprodleně informovat druhou stranu o jakékoli změně svého právního postavení, jakož i o jiných změnách, které by mohly mít vliv na plnění této Smlouvy.
3. Práva a povinnosti uvedené ve smlouvě se řídí ustanoveními občanského zákoníku č. 89/2012 Sb., v platném znění.
4. Smlouva je sepsána ve 3 vyhotoveních, z nichž 2 obdrží Objednatel a 1 Zhotovitel.
5. Obě smluvní strany prohlašují, že Smlouva byla dohodnuta dle jejich svobodné vůle a nebyla ujednána v tísní nebo za jednostranně nevýhodných podmínek.
6. Smlouva nabývá platnosti a účinnosti dnem registrace smlouvy dle zák. č. 340/2015 Sb., o registru smluv. Smluvní strany si sjednávají, že úkony v rámci registrace zabezpečí Objednatel.
7. Smluvní strany si dohodly, že není možné postoupit práva a povinnosti dle této smlouvy na třetí osobu dle § 1895 a násl. Občanského zákoníku.
8. Zhotovitel bere na vědomí, že při poskytování informace, která se týká používání veřejných prostředků souvisejících s touto Smlouvou, se nepovažuje poskytnutí informace o rozsahu a příjemci těchto prostředků za porušení obchodního tajemství (§ 9 odst. 2 zákona č. 106/1999 Sb., o svobodném přístupu k informacím, ve znění pozdějších předpisů).
9. Rozhodnutí o výběru Zhotovitele díla na základě svěřené působnosti zadavatele dle Metodiky pro zadávání veřejných zakázek schválené na 23. schůzi konané dne 7.10.2015 usnesením č. 15R23/7 ve znění pozdějších změn. O výběru Zhotovitele díla rozhodla Ing. [REDAKCE] vedoucí odboru majetkového dne 28.03.2018.
10. Smlouvu o dílo se zhotovitelem schválila [REDAKCE] dne 04.04.2018

ROZHODČÍ DOLOŽKA

V případě, že mezi objednatelem a zhotovitelem vznikne jakýkoli majetkový spor z této smlouvy, zavazují se jej řešit především dohodou. Pokud se takový spor nepodaří dohodou odstranit, pak každá ze smluvních stran může podat žalobu buď k soudu, nebo k rozhodci. V případě rozhodčího řízení bude žaloba projednána a bude o ní rozhodnuto jediným rozhodcem panem JUDr. Bc. Martinem Kulhánkem, Ph.D., zapsaným v seznamu České advokátní komory pod ev. č. 8780, a pro případ, že by se tento rozhodcem z jakéhokoliv zákonného důvodu nestal, nebo by ztratil způsobilost k výkonu funkce rozhodce, panem JUDr. Janem Šimečkem, zapsaným v seznamu České advokátní komory pod ev. č. 15784. Rozhodčí řízení se zahajuje písemnou žalobou, která se podává na adresu: Sdružení rozhodců, a. s., Brno, Pražákova 1008/69, PSČ 639 00. Písemná forma žaloby je dodržena také tehdy, je-li tato zaslána v elektronické podobě umožňující nepochybnou identifikaci odesílatele v takovém případě se žaloba podává na e-mailovou adresu: podatelna@sduzenirozhodcu.cz nebo do datové schránky, identifikátor: 9pjf8cu. Místo konání rozhodčího řízení je v Brně, řízení může být pouze písemné, ve věci však bude nařízeno ústní jednání vždy, když to rozhodce považuje za vhodné. Odměna rozhodce je splatná ke dni podání žaloby a činí 3 % z hodnoty předmětu sporu, minimálně však 1.500 Kč, za žalobu na vyklizení činí odměna rozhodce 3.000 Kč. K odměně rozhodce se připočítává DPH v zákonem stanovené výši. K nákladům rozhodčího řízení patří zejména odměna rozhodce, hotové výdaje účastníků a jejich zástupců, ušlý výdělek účastníků a jejich zákonných zástupců, náklady důkazů včetně soudního poplatku za dožádání soudu a paušální náhrady nákladů rozhodce za takové dožádání ve výši 1.000 Kč, tlumočné a odměna za zastupování. Soud na návrh kteréhokoliv účastníka může zrušit pravomocný rozhodčí nález z důvodů uvedených v zákoně. Návrh na zrušení rozhodčího nálezu soudem musí být podán do 3 měsíců od doručení rozhodčího nálezu té straně, která se zrušení rozhodčího nálezu domáhá, nestanoví-li zákon jinak.

DOLOŽKA

dle § 41 zák. č. 128/2000 Sb., o obcích (obecní zřízení), ve znění pozdějších předpisů
Vzor smlouvy o dílo byl na straně Objednatele schválen na 44. schůzi Rady městské části
Brno – Královo Pole dne 31.8.2016 usnesením č. 16R44/16.

Přílohy:

č. 1 položkový rozpočet

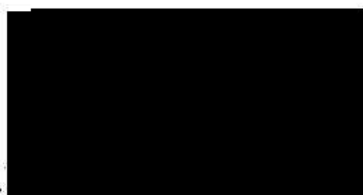
č. 2 půdorys bytu

6 04. 2018

V Brně dne

V Brně dne

za Objednatele:



.....
Ing. Karin Karasová
starostka MČ Brno – Královo Pole

za Zhotovitele:



.....
Ing. Radovan Svoboda
Jednatel společnosti
PROFIPLAST, spol. s r. o.

KRYCÍ LIST NABÍDKY

Název veřejné zakázky:

Oprava bytu č. 20 v BD Tábor 59, Brno

1. Základní identifikační údaje

2.1. Zadavatel

Název:	Statutární město Brno
Sídlo:	Dominikánské nám. 196/1, 602 00 Brno - město
Doručovací adresa:	Městská část Brno - Královo Pole, Palackého tř. 59, 612 93 Brno
IČ:	44992785
DIČ:	CZ 44992785
Osoba oprávněná jednat jménem zadavatele:	Ing. Karin Karasová, starostka městské části Brno-Královo Pole
Kontaktní osoba:	Kateřina Šplíchalová
Tel./fax:	541 588 274 / 549 588 440
E-mail:	splichalova@krpole.brno.cz

2.2. Účastník

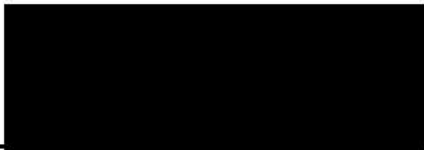
Název/jméno, příjmení:	PROFIPLAST, spol. s r.o.
Sídlo:	Vranovská 38, 614 00 Brno
Tel./fax:	545 214 647-8
E-mail:	profiplast@profiplast.eu
IČ:	44964544
DIČ:	CZ44964544
Spisová značka v obchodním rejstříku:	vedeném u Krajského soudu v Brně – oddíl C, vložka 4532
Osoba oprávněná jednat za účastníka:	Ing. Radovan Svoboda – jednatel
Kontaktní osoba:	Tomáš Putna, MBA - obchodní ředitel
Tel./fax:	606 052 500
E-mail:	putna@profiplast.eu

2. Nabídková cena v Kč

	(Cena) bez DPH	DPH (základní sazba)	DPH (základní sazba)	(Cena celkem) s DPH
Opravy	179 994,30 Kč	15%		206 993,45 Kč
Investice	48 785,40 Kč	15%		56 103,21 Kč
Cena celkem	228 779,70 Kč	15%		263 096,66 Kč

Uchazeč je/ není plátcem DPH / neplátcem uvede cenu včetně DPH

4. Oprávněná osoba za uchazeče jednat

Podpis oprávněné osoby	
Titul, jméno, příjmení	Ing. Radovan Svoboda
Funke	jednatel

SOUHRNNÝ LIST STAVBY

Kód: Tabor59,20opr
Stavba: Oprava bytu č.20-opravy

JKSO:
Místo: Tábor 59,Brno

CC-CZ:
Datum: 22.3.2018

Objednatel:
MmBrna,M.č.Královo Pole,Pal.třída 59,61293

IČ:
DIČ:

Zhotovitel:
Profiplast,spol. s r.o., Vranovská 38, 614 00 , Brno

IČ: 44964544
DIČ: CZ44964544

Projektant:
ing.Ševelová

IČ:
DIČ:

Zpracovatel:
ing.Ševelová

IČ:
DIČ:

Poznámka:

Náklady z rozpočtů	179 994,30
Ostatní náklady ze souhrnného listu	0,00
Cena bez DPH	179 994,30

DPH základní	21,00%	ze	0,00	0,00
DPH snížená	15,00%	ze	179 994,30	26 999,15

Cena s DPH	v	CZK	206 993,45
-------------------	----------	------------	-------------------

Projektant

Datum a podpis: Razítko

Zpracovatel

Datum a podpis: Razítko

Objednavatel

Datum a podpis: Razítko

Zhotovitel

Datum a podpis: Razítko

REKAPITULACE OBJEKTŮ STAVBY

Kód: Tabor59,20opr

Stavba: Oprava bytu č.20-opravy

Místo: Tábor 59,Brno

Datum: ##

Objednatel: MmBrna,M.č.Královo Pole,Pal.třída 59,61293

Projektant: ing.Ševelová

Zhotovitel: Profiplast,spol. s r.o., Vranovská 38, 614 00 , Brno

Zpracovatel: ing.Ševelová

Kód	Objekt	Cena bez DPH [CZK]	Cena s DPH [CZK]
1)	Náklady z rozpočtů	179 994,30	206 993,45
Tabor59, 20opr	Oprava bytu č.20-opravy	179 994,30	206 993,45
2)	Ostatní náklady ze souhrnného listu	0,00	0,00
	Ostatní náklady	0,00	0,00
	Vyplň vlastní	0,00	0,00
	Vyplň vlastní	0,00	0,00
	Vyplň vlastní	0,00	0,00
Celkové náklady za stavbu 1) + 2)		179 994,30	206 993,45

KRYCÍ LIST ROZPOČTU

Stavba: Oprava bytu č.20-opravy

JKSO:
Místo: Tábor 59,Brno

CC-CZ:
Datum: 22.03.2018

Objednatel:
MmBrna,M.č.Královo Pole,PaL.třída 59,61293

IČ:
DIČ:

Zhotovitel:
Profiplast, spol. s r.o., Vranovská 38, 614 00 , Brno

IČ: 44964544
DIČ: CZ44964544

Projektant:
ing.Ševelová

IČ:
DIČ:

Zpracovatel:
ing.Ševelová

IČ:
DIČ:

Poznámka:

Náklady z rozpočtu				179 994,30
Ostatní náklady				0,00
Cena bez DPH				179 994,30
DPH základní	21,00%	ze	0,00	0,00
snížená	15,00%	ze	179 994,30	26 999,15
Cena s DPH		v CZK		206 993,45

Projektant

Datum a podpis:

Razítko

Zpracovatel

Datum a podpis:

Razítko

Objednavatel

Datum a podpis:

Razítko

Zhotovitel

Datum a podpis:

Razítko

REKAPITULACE ROZPOČTU

Stavba: Oprava bytu č.20-opravy

Místo: Tábor 59,Brno

Datum:

22.03.2018

Objednatel: MmBrna,M.č.Královo Pole,Pal.třída 59,61293

Projektant:

ing.Ševelová

Zhotovitel: Profiplast,spol. s r.o., Vranovská 38, 614 00 , Brn Zpracovatel:

ing.Ševelová

Kód - Popis

Cena celkem [CZK]

1) Náklady z rozpočtu	179 994,30
HSV - Práce a dodávky HSV	79 509,75
1 - Ostatní	4 500,00
6 - Úpravy povrchů, podlahy a osazování výplní	50 179,75
9 - Ostatní konstrukce a práce, bourání	17 665,06
997 - Přesun sutě	5 433,34
998 - Přesun hmot	1 731,60
PSV - Práce a dodávky PSV	92 984,55
723 - Zdravotechnika - vnitřní plynovod	1 312,50
766 - Konstrukce truhlářské	12 783,75
775 - Podlahy skládané	31 416,34
776 - Podlahy povlakové	8 098,83
783 - Dokončovací práce - nátěry	15 095,00
784 - Dokončovací práce - malby a tapety	24 278,13
VRN - Vedlejší rozpočtové náklady	7 500,00
VRN6 - Územní vlivy	1 500,00
VRN7 - Provozní vlivy	1 500,00
VP - Vícepráce	0,00
2) Ostatní náklady	0,00
Zařízení staveniště	0,00
Projektové práce	0,00
Územní vlivy	0,00
Provozní vlivy	0,00
Jiné VRN	0,00
Kompletační činnost	0,00
Celkové náklady za stavbu 1) + 2)	179 994,30

ROZPOČET

Stavba: Oprava bytu č.20-opravy

Místo: Tábor 59,Brno

Datum: 22.03.2018

Objednatel: MmBrna,M.č.Královo Pole,Pal.třída 59,61293

Projektant: ing.Ševelová

Zhotovitel: Profiplast,spol. s r.o., Vranovská 38, 614 00 , Brn

Zpracovatel: ing.Ševelová

PČ	Typ	Kód	Popis	MJ	Množství	J.cena [CZK]	Cena celkem [CZK]
----	-----	-----	-------	----	----------	--------------	-------------------

Náklady z rozpočtu

179 994,30

HSV - Práce a dodávky HSV

79 509,75

1 - Ostatní

4 500,00

1	K	1-pol.1	Položk.rozpočet a výkaz výměr,schem.půdorys	sada	1,000	0,00	0,00
2	K	1-pol.2	Zapravení rýh	sada	1,000	4 500,00	4 500,00

6 - Úpravy povrchů, podlahy a osazování výplní

50 179,75

3	K	611311131	Potažení vnitřních rovných stropů vápenným štukem tloušťky do 3 mm	m2	42,900	250,00	10 725,00
4	K	611325421	Oprava vnitřní vápenocementové štukové omítky stropů v rozsahu plochy 10%	m2	11,200	62,00	694,40
5	K	611381011	Tenkovrstvá minerální zmitá omítka tl. 1,5 mm včetně penetrace vnitřních stropů rovných	m2	42,900	175,00	7 507,50
6	K	612135101	Hrubá výplň rýh ve stěnách maltou jakékoli šířky rýhy včetně zapravení štukem	m2	5,500	335,00	1 842,50
7	K	612311131	Potažení vnitřních stěn vápenným štukem tloušťky do 3 mm	m2	18,550	250,00	4 637,50
8	K	612325422	Oprava vnitřní vápenocementové štukové omítky stěn v rozsahu plochy do 30%	m2	125,040	165,00	20 631,60
9	K	612381011	Tenkovrstvá minerální zmitá omítka tl. 1,5 mm včetně penetrace vnitřních stěn	m2	18,550	175,00	3 246,25
10	K	612-pc 1	Oprava spáry na stěně v místnosti č.07	m	3,000	195,00	585,00
11	K	619991011	Obalení konstrukcí a prvků fólií přilepenou lepicí páskou	m2	12,400	25,00	310,00

9 - Ostatní konstrukce a práce, bourání

17 665,06

12	K	952901111	Vyčištění budov bytové a občanské výstavby při výšce podlaží do 4 m	m2	57,650	48,00	2 767,20
13	K	952-pc 1	Očistit dlažbu,obklad,vanu,umyvadlo,přesilikonovat spáru kolem vany,zapřavit dirky po hmoždinkách	sada	1,000	2 650,00	2 650,00
14	K	952-pc 2	Odvoz a likvidace konzol, háčků a skob, světla	kus	1,000	450,00	450,00
15	K	952-pc 3	Očistit dlažbu v kuchyni	m2	11,200	36,00	403,20
16	K	952-pc 4	Doplnit mřížku se sítkou-spíž	kus	2,000	350,00	700,00
17	K	952-pc 4a	Vyměnit mřížku v koupelně	kus	1,000	240,00	240,00
18	K	952-pc 5	Výměna odpadu pod umyvadlem v koupelně	kus	1,000	650,00	650,00
19	K	952-pc 6	Zatmělení děr v koupelně po demontáži předmětů	kus	1,000	245,00	245,00
20	K	962031135	Bourání příček z tvárnice nebo příčkových tl do 50 mm	m2	4,550	75,00	341,25
21	K	978011121	Otlučení (osekání) vnitřní vápenné nebo vápenocementové omítky stropů v rozsahu do 10 %	m2	11,200	11,00	123,20
22	K	978011191	Otlučení (osekání) vnitřní vápenné nebo vápenocementové omítky stropů v rozsahu do 100 %	m2	42,900	89,00	3 818,10
23	K	978013141	Otlučení (osekání) vnitřní vápenné nebo vápenocementové omítky stěn v rozsahu do 30 %	m2	125,040	29,00	3 626,16
24	K	978013191	Otlučení (osekání) vnitřní vápenné nebo vápenocementové omítky stěn v rozsahu do 100 %	m2	18,550	89,00	1 650,95

PČ	Typ	Kód	Popis	MJ	Množství	J.cena [CZK]	Cena celkem [CZK]
997 - Přesun sutě							5 433,34
25	K	997013213	Vnitrostaveništní doprava sutí a vybouraných hmot pro budovy v do 12 m ručně	t	5,029	249,50	1 254,74
26	K	997013501	Odvoz sutí a vybouraných hmot na skládku nebo mezískládku do 1 km se složením	t	5,029	188,50	947,97
27	K	997013509	Příplatek k odvozu sutí a vybouraných hmot na skládku ZKD 1 km přes 1 km	t	120,696	15,10	1 822,51
28	K	997013801	Poplatek za uložení stavebního odpadu na skládce (skládkovné)	t	5,029	280,00	1 408,12

998 - Přesun hmot							1 731,60
29	K	998018002	Přesun hmot ruční pro budovy v do 12 m	t	2,775	624,00	1 731,60

PSV - Práce a dodávky PSV

92 984,55

723 - Zdravotechnika - vnitřní plynovod

1 312,50

30	K	723260801	Vyřazení sporáku na základě vyřazovacího protokolu vč.demontáže a likvidace	kus	1,000	1 250,00	1 250,00
31	K	998723203	Přesun hmot procentní pro vnitřní plynovod v objektech v do 24 m	%	12,500	5,00	62,50

766 - Konstrukce truhlářské

12 783,75

32	K	766662811	Demontáž truhlářských prahů dveří jednokřídlových	kus	3,000	30,00	90,00
33	K	766695212	Montáž truhlářských prahů dveří 1křídlových šířky do 10 cm	kus	3,000	100,00	300,00
34	M	61187396	práh dveřní dřevěný bukový tl 2cm dl 72- 82cm š 10cm+nátěr	kus	3,000	635,00	1 905,00
35	K	766-pc 1	Výměna kování,klik,štitku a zámku podobných.jako u kuchynských dveří	sada	2,000	965,00	1 930,00
36	K	766-pc 2	Doplnit spízní dveře a police	sada	1,000	5 600,00	5 600,00
37	K	766-pc 4	Oprava a seřízení balkonových dveří, okna	sada	1,000	2 350,00	2 350,00
38	K	998766202	Přesun hmot procentní pro konstrukce truhlářské v objektech v do 12 m	%	121,750	5,00	608,75

775 - Podlahy skládané

31 416,34

39	K	775411820	Demontáž soklíků nebo lišt dřevěných připevňovaných vruty	m	31,740	36,00	1 142,64
40	K	775413120	Montáž podlahové lišty ze dřeva tvrdého nebo měkkého připevněné vruty s přetmelením	m	31,740	145,00	4 602,30
41	M	61418203	lišta podlahová dřevěná dub	m	34,914	120,00	4 189,68
42	K	775591905	Oprava podlah dřevěných - tmelení celoplošné vlysové, parketové podlahy	m2	30,700	125,00	3 837,50
43	K	775591919	Oprava podlah dřevěných - broušení celkové včetně tmelení	m2	30,700	135,00	4 144,50
44	K	775591920	Oprava podlah dřevěných - vysátí povrchu	m2	30,700	26,00	798,20
45	K	775591926	Oprava podlah dřevěných - mezibroušení mezi vrstvami laku	m2	30,700	135,00	4 144,50
46	K	775591929	Oprava podlah dřevěných - celkové lakování	m2	30,700	230,00	7 061,00
47	K	998775202	Přesun hmot procentní pro podlahy dřevěné v objektech v do 12 m	%	299,203	5,00	1 496,02

776 - Podlahy povlakové

8 098,83

48	K	776121111	Vodou ředitelná penetrace savého podkladu povlakových podlah ředěná v poměru 1:3	m2	6,125	18,00	110,25
49	K	776141122	Vyrovnání podkladu povlakových podlah stěrkou pevnosti 30 MPa tl 5 mm	m2	6,125	191,00	1 169,88
50	K	776201812	Demontáž lepených povlakových podlah včetně lišt	m2	6,125	95,00	581,88
51	K	776221111	Lepení pásů z PVC standardním lepidlem	m2	6,125	158,00	967,75
52	M	284122450	podlahovina PVC	m2	6,738	268,00	1 805,78
53	K	776411111	Montáž a dod.obvodových soklíků výšky do 80 mm	m	34,700	45,00	1 561,50
54	K	776525111	Spojování podlah z plastů svařování za tepla	m2	6,125	55,00	336,88

PČ	Typ	Kód	Popis	MJ	Množství	J.cena [CZK]	Cena celkem [CZK]
55	K	7769918R	Očištění podkladu	m2	6,125	26,00	159,25
56	K	776-pc 1	D+m přechodové lišty v předsíni	m	1,200	850,00	1 020,00
57	K	998776202	Přesun hmot procentní pro podlahy povlakové v objektech v do 12 m	%	77,132	5,00	385,66

783 - Dokončovací práce - nátěry

15 095,00

58	K	783106801	Odstranění nátěrů z truhlářských konstrukcí obroušením-jednostranné s nápisem Matěj	m2	20,500	65,00	1 332,50
59	K	783113101	Jednonásobný napouštěcí syntetický nátěr truhlářských konstrukcí	m2	20,500	21,00	430,50
60	K	783114101	Základní jednonásobný syntetický nátěr truhlářských konstrukcí	m2	20,500	75,00	1 537,50
61	K	783117101	Krycí jednonásobný syntetický nátěr truhlářských konstrukcí	m2	20,500	145,00	2 972,50
62	K	783122131	Plošné (plné) tmelení truhlářských konstrukcí včetně přebroušení disperzním tmelem	m2	20,500	135,00	2 767,50
63	K	783301311	Odmaštění zámečnických konstrukcí vodou ředitelným odmašťovačem	m2	7,100	45,00	319,50
64	K	783306801	Odstranění nátěru ze zámečnických konstrukcí obroušením	m2	7,100	95,00	674,50
65	K	783314101	Základní jednonásobný syntetický nátěr zámečnických konstrukcí	m2	7,100	75,00	532,50
66	K	783315101	Mezinátěr jednonásobný syntetický standardní zámečnických konstrukcí	m2	7,100	85,00	603,50
67	K	783317101	Krycí jednonásobný syntetický standardní nátěr zámečnických konstrukcí	m2	7,100	95,00	674,50
68	K	783-pc 1	Nátěr radiátoru včetně trub	sada	1,000	3 250,00	3 250,00

784 - Dokončovací práce - malby a tapety

24 278,13

69	K	784121001	Oškrabání malby v místnostech výšky do 3,80 m	m2	255,512	24,00	6 132,29
70	K	784121011	Rozmývání podkladu po oškrabání malby v místnostech výšky do 3,80 m	m2	255,512	18,00	4 599,22
71	K	784151011	Dvojnásobné izolování vodou ředitelnými barvami v místnostech výšky do 3,80 m	m2	2,000	130,00	260,00
72	K	784221101	Dvojnásobné bílé malby ze směsí za sucha dobře otěruvzdorných v místnostech do 3,80 m	m2	255,512	52,00	13 286,62

VRN - Vedlejší rozpočtové náklady

7 500,00

73	K	030001000	Zařízení staveniště	sada	1,000	4 500,00	4 500,00
----	---	-----------	---------------------	------	-------	----------	----------

VRN6 - Územní vlivy

1 500,00

74	K	060001000	Územní vlivy	sada	1,000	1 500,00	1 500,00
----	---	-----------	--------------	------	-------	----------	----------

VRN7 - Provozní vlivy

1 500,00

75	K	070001000	Provozní vlivy	sada	1,000	1 500,00	1 500,00
----	---	-----------	----------------	------	-------	----------	----------

SOUHRNNÝ LIST STAVBY

Kód: Tabor59,20inv
Stavba: Oprava bytu č.20-investice

JKSO:
Místo: Tábor 59,Brno

CC-CZ:
Datum: 22.3.2018

Objednatel:
MmBrna,M.č.Královo Pole,Pal.třída 59,61293

IČ:
DIČ:

Zhotovitel:
Profiplast,spol. s r.o., Vranovská 38, 614 00 Brno

IČ: 44964544
DIČ: CZ44964544

Projektant:
ing.Ševelová

IČ:
DIČ:

Zpracovatel:
ing.Ševelová

IČ:
DIČ:

Poznámka:

Náklady z rozpočtů	48 785,40
Ostatní náklady ze souhrnného listu	0,00

Cena bez DPH	48 785,40
--------------	-----------

DPH základní	21,00%	ze	0,00	0,00
snížená	15,00%	ze	48 785,40	7 317,81

Cena s DPH	v	CZK	56 103,21
------------	---	-----	-----------

Projektant

Datum a podpis:

Razítko

Zpracovatel

Datum a podpis:

Razítko

Objednavatel

Datum a podpis:

Razítko

Zhotovitel

Datum a podpis:

Razítko

REKAPITULACE OBJEKTŮ STAVBY

Kód: Tabor59,20inv

Stavba: Oprava bytu č.20-investice

Místo: Tábor 59,Brno

Datum: ##

Objednatel: MmBrna,M.č.Královo Pole,Pal.třída 59,61293

Projektant: ing.Ševelová

Zhotovitel: Profiplast, spol. s r.o., Vranovská 38, 614 00 Brno

Zpracovatel: ing.Ševelová

Kód	Objekt	Cena bez DPH [CZK]	Cena s DPH [CZK]
1)	Náklady z rozpočtů	48 785,40	56 103,21
Tabor59, 20inv	Oprava bytu č.20-investice	48 785,40	56 103,21
2)	Ostatní náklady ze souhrnného listu	0,00	0,00
	Ostatní náklady	0,00	0,00
	Vyplň vlastní	0,00	0,00
	Vyplň vlastní	0,00	0,00
	Vyplň vlastní	0,00	0,00
Celkové náklady za stavbu 1) + 2)		48 785,40	56 103,21

KRYCÍ LIST ROZPOČTU

Stavba: Oprava bytu č.20-investice

JKSO:

Místo: Tábor 59,Brno

CC-CZ:

Datum: 22.03.2018

Objednatel:

MmBrna,M.č.Královo Pole,Pal.třída 59,61293

IČ:

DIČ:

Zhotovitel:

Profiplast,spol. s r.o., Vranovská 38, 614 00 Brno

IČ:

44964544

DIČ:

CZ44964544

Projektant:

ing.Ševelová

IČ:

DIČ:

Zpracovatel:

ing.Ševelová

IČ:

DIČ:

Poznámka:

Náklady z rozpočtu				48 785,40
Ostatní náklady				0,00
Cena bez DPH				48 785,40
DPH základní	21,00%	ze	0,00	0,00
snížená	15,00%	ze	48 785,40	7 317,81
Cena s DPH		v	CZK	56 103,21

Projektant

Datum a podpis: Razítko

Zpracovatel

Datum a podpis: Razítko

Objednavatel

Datum a podpis: Razítko

Zhotovitel

Datum a podpis: Razítko

REKAPITULACE ROZPOČTU

Stavba: Oprava bytu č.20-investice

Místo: Tábor 59,Brno

Datum: 22.03.2018

Objednatel: MmBrna,M.č.Královo Pole,Pal.třída 59,61293

Projektant:

ing.Ševelová

Zhotovitel:

Profiplast, spol. s r.o., Vranovská 38, 614 00 Brno

ing.Ševelová

Kód - Popis	Cena celkem [CZK]
1) Náklady z rozpočtu	48 785,40
HSV - Práce a dodávky HSV	4 570,05
6 - Úpravy povrchů, podlahy a osazování výplní	0,00
9 - Ostatní konstrukce a práce, bourání	4 362,62
997 - Přesun sutě	207,43
PSV - Práce a dodávky PSV	38 715,35
741 - Elektroinstalace - silnoproud	38 715,35
VRN - Vedlejší rozpočtové náklady	5 500,00
VRN6 - Územní vlivy	1 000,00
VRN7 - Provozní vlivy	2 000,00
VP - Vícepráce	0,00
2) Ostatní náklady	0,00
Zařízení staveniště	0,00
Projektové práce	0,00
Územní vlivy	0,00
Provozní vlivy	0,00
Jiné VRN	0,00
Kompletační činnost	0,00
Celkové náklady za stavbu 1) + 2)	48 785,40

ROZPOČET

Stavba: Oprava bytu č.20-investice

Místo: Tábor 59, Brno Datum: 22.03.2018
 Objednatel: MmBrna, M.č. Královo Pole, Pal. třída 59, 61293 Projektant: ing. Ševelová
 Zhotovitel: Profiplast, spol. s r.o., Vranovská 38, 614 00 Brno Zpracovatel: ing. Ševelová

PČ	Typ	Kód	Popis	MJ	Množství	J.cena [CZK]	Cena celkem [CZK]
----	-----	-----	-------	----	----------	--------------	-------------------

Náklady z rozpočtu

48 785,40

HSV - Práce a dodávky HSV

4 570,05

6 - Úpravy povrchů, podlahy a osazování výplní

0,00

9 - Ostatní konstrukce a práce, bourání

4 362,62

1	K	974049121	Vysekání rýh v betonových zdech hl do 30 mm š do 30 mm	m	30,000	69,00	2 070,00
2	K	974049122	Vysekání rýh v betonových zdech hl do 30 mm š do 70 mm	m	25,000	81,50	2 037,50
3	K	977131119	Vrty příklepovými vrtáky D do 32 mm do cihelného zdiva nebo prostého betonu	m	2,400	106,30	255,12

997 - Přesun sutě

207,43

4	K	997013213	Vnitrostaveništní doprava sutí a vybouraných hmot pro budovy v do 12 m ručně	t	0,192	249,50	47,90
5	K	997013501	Odvoz sutí a vybouraných hmot na skládku nebo meziskládku do 1 km se složením	t	0,192	188,50	36,19
6	K	997013509	Příplatek k odvozu sutí a vybouraných hmot na skládku ZKD 1 km přes 1 km	t	4,608	15,10	69,58
7	K	997013801	Poplatek za uložení stavebního odpadu na skládce (skládkovné)	t	0,192	280,00	53,76

PSV - Práce a dodávky PSV

38 715,35

741 - Elektroinstalace - silnoproud

38 715,35

8	K	741110041	Montáž trubka plastová ohebná D přes 11 do 23 mm uložena pevně	m	5,000	22,50	112,50
9	M	345710630	trubka elektroinstalační ohebná LPFLEX z PVC (ČSN) 2323	m	5,000	56,30	281,50
10	K	741112001	Montáž krabice zapuštěná plastová kruhová	kus	25,000	69,00	1 725,00
11	M	345715190	krabice univerzální z PH KU 68/2-1902s víčkem KO68	kus	20,000	8,80	176,00
12	M	345715320	krabice přístrojová odbočná s víčkem z PH KO100	kus	3,000	59,00	177,00
13	M	345715630	rozvodka krabicová z PH KR 9715	kus	2,000	21,30	42,60
14	K	741122611	Montáž kabel Cu plný kulatý žíla 3x1,5 až 6 mm ² uloženy pevně (CYKY)	m	200,000	30,00	6 000,00
15	M	341110300	kabel silový s Cu jádrem CYKY 3x1,5 mm ²	m	85,000	15,00	1 275,00
16	M	341110360	kabel silový s Cu jádrem CYKY 3x2,5 mm ²	m	115,000	21,30	2 449,50
17	K	741122642	Montáž kabel Cu plný kulatý žíla 5x4 až 6 mm ² uloženy pevně (CYKY)	m	10,000	44,00	440,00
18	M	341110980	kabel silový s Cu jádrem CYKY 5x4 mm ²	m	10,000	84,00	840,00
19	K	741130001	Ukončení vodič izolovaný do 2,5mm ² v rozváděči nebo na přístroji	kus	90,000	31,30	2 817,00
20	K	741130003	Ukončení vodič izolovaný do 4 mm ² v rozváděči nebo na přístroji	kus	10,000	44,00	440,00
21	K	741210002	Montáž rozvodnice oceloplechová nebo plastová běžná do 50 kg	kus	1,000	82,00	82,00
22	M	357131040	rozvodnice nástěnná, neprůhledné dveře RNG-3N42	kus	1,000	1 438,00	1 438,00
23	K	741310001	Montáž vypínač nástěnný 1-jednopolový prostředí normální	kus	2,000	106,30	212,60
24	M	345355150	spínač jednopólový 10A Tango bílý	kus	2,000	182,00	364,00

PČ	Typ	Kód	Popis	MJ	Množství	J.cena [CZK]	Cena celkem [CZK]
25	K	741310021	Montáž přepínač nástěnný 5-sériový prostředí normální	kus	2,000	106,30	212,60
26	M	345355750	spínač řazení 5 10A Tango bílý	kus	2,000	193,00	386,00
27	K	741310022	Montáž přepínač nástěnný 6-střídavý prostředí normální	kus	2,000	106,30	212,60
28	M	345355550	přepínač střídavý řazení 6 10A Tango bílý	kus	2,000	187,00	374,00
29	K	741310025	Montáž přepínač nástěnný 7-křížový prostředí normální	kus	1,000	106,30	106,30
30	M	345357130	přepínač křížový řazení 7 10A Tango bílý	kus	1,000	198,00	198,00
31	K	741311021	Montáž přípojka sporáková s doutnavkou se zapojením vodičů	kus	1,000	169,00	169,00
32	M	345363920	spínač páčkový trojpólový 25A nástěnný se signální doutnavkou 39563-13C	kus	1,000	482,00	482,00
33	K	741313001	Montáž zásuvka (polo)zapuštěná bezšroubové připojení 2P+PE se zapojením vodičů	kus	2,000	106,30	212,60
34	M	345551030	zásuvka 1násobná 16A Tango bílý	kus	2,000	160,00	320,00
35	K	741313003	Montáž zásuvka (polo)zapuštěná bezšroubové připojení 2x(2P+PE) dvojnásobná	kus	10,000	106,30	1 063,00
36	M	345551230	zásuvka 2násobná 16A Tango bílá	kus	10,000	184,00	1 840,00
37	K	741320105	Montáž jistič jednopólový nn do 25 A ve skříni	kus	6,000	188,00	1 128,00
38	M	358221090	jistič 1pólový-charakteristika B LPN (LSN) 10B/1	kus	5,000	112,00	560,00
39	M	358221110	jistič 1pólový-charakteristika B LPN (LSN) 16B/1	kus	1,000	112,00	112,00
40	K	741321003	Montáž proudových chráničů dvoupólových nn do 25 A ve skříni	kus	1,000	344,00	344,00
41	M	358890500	chránič proudový 2pólový OFI 16-2p/0.01 typ AC	kus	1,000	1 188,00	1 188,00
42	K	741330335	Montáž ovladač tlačítkový vestavný-objímka se žárovkou	kus	4,000	82,00	328,00
43	M	345122000	objímka žárovky E14 svorcová 1253-040, termoplast	kus	4,000	32,00	128,00
44	M	347112100	žárovka čírá EcoClassic 42W E27 A55 PACK 2ks	kus	4,000	18,00	72,00
45	K	741810001	Celková prohlídka elektrického rozvodu a zařízení do 100 000,- Kč	kus	1,000	2 500,00	2 500,00
46	K	741811011	Kontrola rozvaděč nn silový hmotnosti do 200 kg	kus	1,000	625,00	625,00
47	K	7419-pc 1	Kontrola a úprava schodišťového rozvaděče	kus	1,000	1 250,00	1 250,00
48	K	7419-pc 2	Pomocný instalační materiál (svorky, sádra, aj.)	kus	1,000	1 250,00	1 250,00
49	K	7419-pc 3	Posunutí dom.telefonu ke dveřím	kus	1,000	938,00	938,00
50	K	7419-pc 9	Demontáž stávající elektroinstalace	hod	8,000	250,00	2 000,00
51	K	998741201	Přesun hmot procentní pro silnoproud v objektech v do 6 m	%	368,710	5,00	1 843,55

VRN - Vedlejší rozpočtové náklady

5 500,00

52	K	030001000	Zařízení staveniště	sada	1,000	2 500,00	2 500,00
----	---	-----------	---------------------	------	-------	----------	----------

VRN6 - Územní vlivy

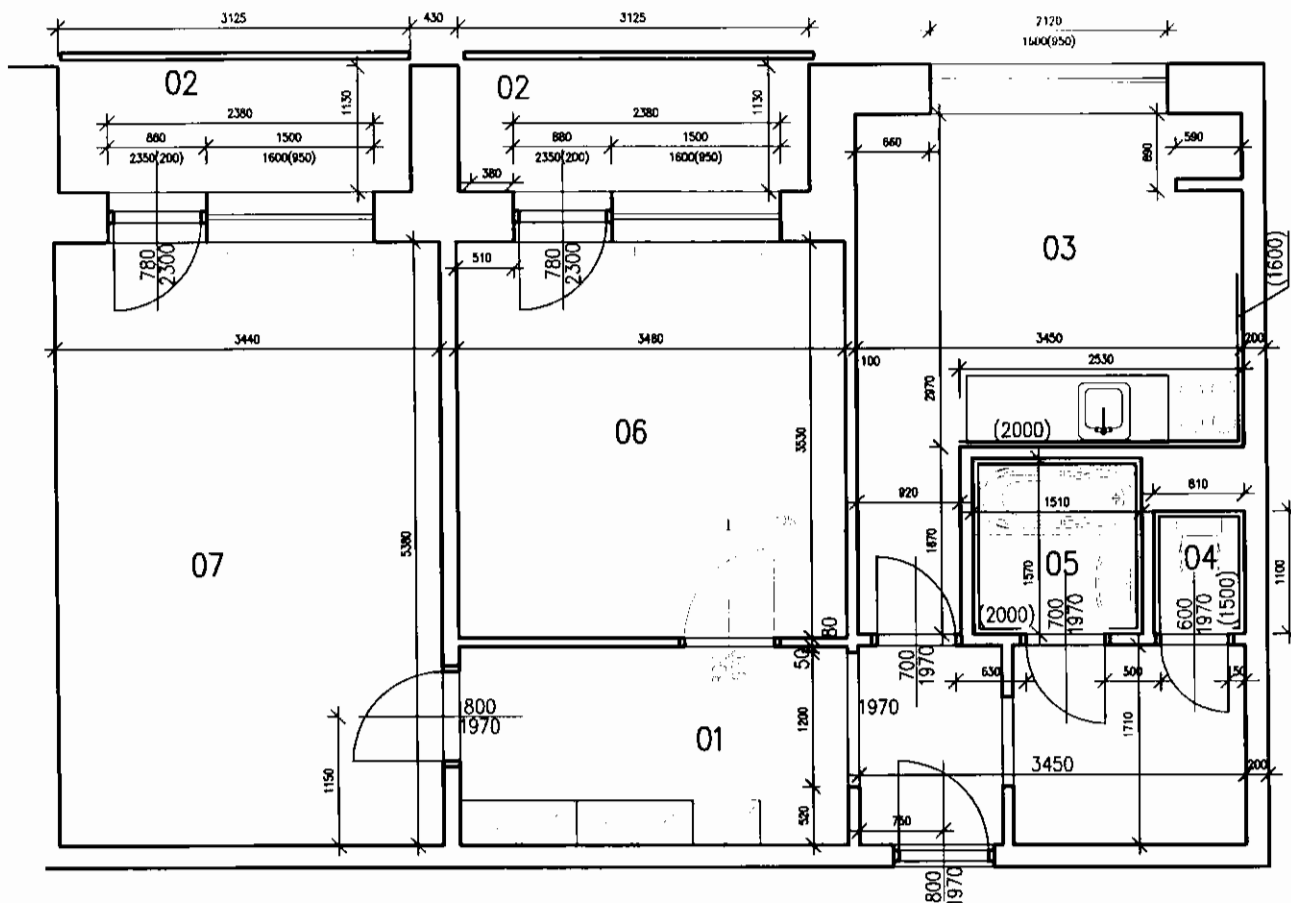
1 000,00

53	K	060001000	Územní vlivy	sada	1,000	1 000,00	1 000,00
----	---	-----------	--------------	------	-------	----------	----------

VRN7 - Provozní vlivy

2 000,00

54	K	070001000	Provozní vlivy	sada	1,000	2 000,00	2 000,00
----	---	-----------	----------------	------	-------	----------	----------



Tabulka místností

Číslo	Jméno	Výška [m]	Podlaha	POZN.	Plocha [m ²]
1	PŘEDSÍŇ	2,6	PVC/LAMINO	KER. SOKL	12,20
2	BALKON		BETON		2X4,18
3	KUCHYNĚ	2,6	PVC		11,15
4	WC	2,46	KERAMICKÁ DLAŽBA	OBKL. V-1500	0,91
5	KOUPELNA	2,46	KERAMICKÁ DLAŽBA	OBKL. V-2000	2,53
6	POKOJ	2,6	PARKETY		12,20
7	POKOJ	2,6	PARKETY		18,48

Celková plocha [m²]: 65,83

Zodp.projektant	Ing.Eva Ševelová,Loděnice 50 ,Brno-venkov	
Vypracovala	ing.Eva Ševelová,Loděnice 50,Brno-venkov	
Investor	Statutární město Brno, Městská část Královo Pole, Palackého třída 59, 612 93	
Akce	OPRAVA PANELOVÉHO BYTU Tábor 59, byt č. 20 612 93, Brno	
Obsah	PŮDORYS STÁVAJÍCÍ	Datum 02.2018
	Mřížko	Číslo.výřr.
	1:50	1