

Česká republika – Ministerstvo životního prostředí



ProGeo Consulting s.r.o.

SMLOUVA O POSKYTOVÁNÍ SLUŽEB

TATO SMLOUVA O POSKYTOVÁNÍ SLUŽEB (dále jen „**Smlouva**“) je uzavřena ve smyslu ustanovení § 1746 odst. 2 zákona č. 89/2012 Sb., občanský zákoník, ve znění pozdějších předpisů (dále jen „**Občanský zákoník**“),

MEZI

Českou republikou – Ministerstvem životního prostředí

se sídlem: Vršovická 1442/65, Praha 10, PSČ 100 10
jednající: Ing. Karlem Bláhou, CSc., ředitelem odboru environmentálních rizik
a ekologických škod
IČO: 00164801
bankovní spojení: xxxxxxxxxxxx
číslo účtu: xxxxxxxxxxxx
zástupce pro věcná jednání: RNDr. Jan Gruntorád, CSc.

DÁLE JEN „**Objednatel**“
NA STRANĚ JEDNÉ,

A

ProGeo Consulting s.r.o.

se sídlem: Ondřejovice 237, Zlaté Hory, PSČ 793 76
jednající: Ing. Romanem Pavlíkem, jednatelem
IČO: 25358847
DIČ: CZ25358847 (Je plátcem DPH.)
bankovní spojení: xxxxxxxxxxxx
číslo účtu: xxxxxxxxxxxx
zapsanou v obchodním rejstříku vedeném Krajským soudem v Ostravě, sp. zn. C 14864
zástupce pro věcná jednání: Ing. Roman Pavlík

DÁLE JEN „**Poskytovatel**“
NA STRANĚ DRUHÉ,

POSKYTOVATEL A OBJEDNATEL SPOLEČNĚ JEN „**Smluvní strany**“
NEBO JEDNOTLIVĚ „**Smluvní strana**“.

1. PŘEDMĚT SMLOUVY

- 1.1 Předmětem této Smlouvy je závazek Poskytovatele zajišťovat pro Objednatele na základě této Smlouvy správu databáze „System evidence kontaminovaných míst“ dle požadavků Objednatele a za podmínek stanovených dále v této Smlouvě – bližší specifikace je obsažena v Příloze č. 1 této Smlouvy (dále jen „**Služby**“).
- 1.2 Předmětem této Smlouvy je dále povinnost Objednatele zaplatit Poskytovateli za řádně poskytnuté Služby ujednanou odměnu, a to za podmínek dále stanovených.

2. DOBA A MÍSTO PLNĚNÍ

- 2.1 Poskytování Služeb bude zahájeno ihned po nabytí účinnosti této Smlouvy a bude Poskytovatelem průběžně zajišťováno až do 31. 12. 2018.
- 2.2 Místem plnění je vzdálený server Poskytovatele.

3. ODMĚNA A PLATEBNÍ PODMÍNKY

- 3.1 Výše odměny Poskytovatele za Služby poskytnuté podle článku 1. odst. 1.1 této Smlouvy bude činit 200 000,- Kč bez daně z přidané hodnoty (dále jen „**DPH**“). DPH činí v souladu s aktuálně platnou a účinnou právní úpravou 21 %, tedy 42 000,- Kč. Celková výše odměny včetně DPH tedy činí 242 000,- Kč (dále jen „**Odměna**“). Poskytovatel je plátcem DPH.
- 3.2 Výše Odměny je konečná, závazná a nepřekročitelná a obsahuje všechny případné náklady Poskytovatele včetně jakýchkoli poplatků. Odměnu je možné změnit či překročit pouze v případě změny příslušných právních předpisů upravujících výši DPH. V takovém případě bude účtována DPH ve výši platné k datu uskutečnění zdanitelného plnění.
- 3.3 Úhrada Odměny bude Objednatelem hrazena podle následujícího rozpisu:

Fakturace	
termín vystavení	Cena s DPH (Kč)
30. 04. 2017	60 500,-
31. 07. 2017	60 500,-
30. 09. 2017	60 500,-
12. 12. 2017	60 500,-

- 3.4 Úhrada Odměny bude Objednatelem provedena na základě daňových dokladů – faktur vystavených Poskytovatelem ve výše uvedených termínech. Každá faktura bude obsahovat náležitosti daňového a účetního dokladu podle zákona č. 563/1991 Sb., o účetnictví, ve znění pozdějších předpisů, a zákona č. 235/2004 Sb., o dani z přidané hodnoty, ve znění pozdějších předpisů (jedná se především o označení faktury a její číslo, identifikační údaje Smluvních stran, předmět Smlouvy, bankovní spojení, fakturovanou částku bez/včetně DPH) a bude mít náležitosti obchodní listiny dle § 435 Občanského zákoníku. Každá faktura bude označena evidenčním číslem Smlouvy přiděleným z Centrální evidence smluv Objednatele 180068 (viz také záhlaví této Smlouvy). Podmínkou pro vystavení a následné uhrazení jednotlivých faktur je řádné poskytnutí Služeb a zároveň jejich podrobné vyúčtování; přílohou každé faktury proto musí být soupis skutečně provedených služeb, prací apod.
- 3.5 Každá faktura je splatná do 30 kalendářních dnů ode dne jejího doručení Objednateli. Povinnost Objednatele zaplatit předmětnou část Odměny (za podmínek specifikovaných výše) je splněna odepsáním příslušné částky z účtu Objednatele. Platby proběhnou výhradně v Kč (CZK), rovněž veškeré cenové údaje na fakturách budou v této měně.
- 3.6 Odměna bude po částech (viz výše) uhrazena bankovním převodem na účet Poskytovatele uvedený v jednotlivých fakturách.

- 3.7 Každá faktura bude zaslána ve 2 vyhotoveních na adresu Objednatele:

Odbor environmentálních rizik a ekologických škod, Ministerstvo životního prostředí, Vršovická 1442/65, 100 10 Praha 10.

V příloze každé faktury bude uvedena stručná zpráva o realizovaných pracích za dané fakturační období. K poslední faktuře bude připojena zpráva za celý rok 2018.

- 3.8 Jestliže faktura nebude obsahovat náležitosti daňového dokladu dle odst. 3.4 tohoto článku a příslušných právních předpisů, nepovažuje se za řádný daňový doklad, neběží doba splatnosti a Objednatel je oprávněn takovýto daňový doklad vrátit zpět Poskytovateli v době jeho splatnosti s tím, že Poskytovatel je poté povinen vystavit nový daňový doklad s novým termínem splatnosti, přičemž nová doba splatnosti běží teprve od okamžiku doručení nového řádného daňového dokladu Objednateli. V takovém případě není Objednatel v prodlení s placením daňového dokladu.

4. PRÁVA A POVINNOSTI POSKYTOVATELE

- 4.1 Poskytovatel se zavazuje splnit předmět Smlouvy s odbornou péčí, řádně a včas v souladu s pokyny a zájmy Objednatele. Na žádost Objednatele bude Poskytovatel bez zbytečného odkladu podávat Objednateli zprávy ohledně plnění předmětu této Smlouvy.
- 4.2 Poskytovatel se zavazuje v průběhu plnění Smlouvy i po jejím ukončení zachovávat mlčenlivost o všech skutečnostech, o kterých se dozví od Objednatele v souvislosti s plněním Smlouvy. Tato povinnost mlčenlivosti se vztahuje na všechny zaměstnance a spolupracovníky Poskytovatele a přetrvává i po skončení trvání této Smlouvy. Porušením povinnosti mlčenlivosti není sdělení informací týkajících se Objednatele anebo jeho činnosti, v souvislosti s níž jsou Služby dle této Smlouvy poskytovány třetím osobám, jestliže Objednatel o předávání informací těmto osobám Poskytovatele požádal nebo takové předávání odsouhlasil.
- 4.3 Poskytovatel odpovídá Objednateli za škodu, kterou mu způsobí v souvislosti s plněním předmětu této Smlouvy. Této odpovědnosti se zproští, pokud prokáže, že škodu nezavinil. Poskytovatel se vždy zproští odpovědnosti za škodu také v případě, pokud Objednatele upozorní na nevhodnost jeho pokynů a Objednatel přesto postupuje způsobem, který byl Poskytovatelem označen za rizikový.

5. PRÁVA A POVINNOSTI OBJEDNATELE

- 5.1 Objednatel se zavazuje poskytnout Poskytovateli veškeré informace a součinnost a udílet mu pokyny potřebné pro řádné a včasné poskytnutí Služeb dle podmínek této Smlouvy. Objednatel odpovídá za správnost, pravdivost a úplnost informací poskytnutých Poskytovateli.
- 5.2 Služby poskytnuté Poskytovatelem podle této Smlouvy jsou určeny pro výlučné použití Objednatelem a jejich výsledky nesmějí být předány třetím stranám bez předchozího písemného výslovného souhlasu Poskytovatele.

6. TRVÁNÍ A MOŽNOSTI UKONČENÍ SMLOUVY

- 6.1 Tato Smlouva se uzavírá na dobu určitou, a to do 31. 12. 2018.
- 6.2 Tuto Smlouvu lze ukončit dohodou Smluvních stran, výpovědí nebo odstoupením.

- 6.3 Smluvní strany jsou oprávněny odstoupit od této Smlouvy z důvodů uvedených v Občanském zákoníku a dále z důvodu podstatného porušení této Smlouvy ve smyslu ustanovení § 2002 Občanského zákoníku, pokud podstatné porušení této Smlouvy, které je důvodem pro odstoupení od Smlouvy, nebylo způsobeno okolnostmi vylučujícími odpovědnost dle ustanovení § 2913 odst. 2 Občanského zákoníku (tyto vždy prokazuje Poskytovatel).
- 6.4 Za podstatné porušení Smlouvy ze strany Objednatele se považuje neplnění povinností spočívající zejména v neuhrazení dlužné částky po dobu 30 kalendářních dnů po splatnosti jakékoli faktury – daňového dokladu řádně vystaveného Poskytovatelem.
- 6.5 Za podstatné porušení Smlouvy ze strany Poskytovatele se považuje zejména realizace předmětu Smlouvy v rozporu s ustanoveními Smlouvy a/nebo jiných závazných dokumentů či předpisů.
- 6.6 Objednatel je dále oprávněn odstoupit od Smlouvy, jestliže zjistí, že Poskytovatel:
- a) nabízel, dával, přijímal nebo zprostředkoval určité hodnoty s cílem ovlivnit chování nebo jednání kohokoliv, ať již státního úředníka nebo někoho jiného, přímo nebo nepřímo, při uzavírání nebo při provádění Smlouvy; nebo
 - b) zkresloval jakékoliv skutečnosti za účelem ovlivnění uzavírání nebo provádění Smlouvy ke škodě Objednatele, včetně užití podvodných praktik k potlačení a snížení výhod volné a otevřené soutěže.
- 6.7 V případě ukončení této Smlouvy odstoupením ze strany Poskytovatele je Poskytovatel povinen činit veškerá neodkladná jednání tak, aby Objednatel neutrpěl na svých právech nebo oprávněných zájmech újmu, a to po dobu 30 kalendářních dnů po odstoupení od Smlouvy. To neplatí, pokud Objednatel Poskytovateli sdělí, že na splnění této povinnosti netrvá. Poskytovatel má nárok na poměrnou část Odměny podle článku 3. této Smlouvy za činnost řádně vykonanou po dobu 30 kalendářních dnů po odstoupení od Smlouvy.
- 6.8 Obě Smluvní strany mohou ukončit tuto Smlouvu písemnou výpovědí s výpovědní dobou v délce 60 kalendářních dnů. Výpovědní doba počíná běžet dnem následujícím po dni, ve kterém byla výpověď doručena druhé Smluvní straně. Ustanovení příslušných právních předpisů o odstoupení od smlouvy nejsou tímto ustanovením dotčena.

7. SPOLEČNÁ A ZÁVĚREČNÁ USTANOVENÍ

- 7.1 Tato Smlouva a práva a povinnosti z ní vyplývající se řídí právním řádem České republiky. Práva a povinnosti Smluvních stran, pokud nejsou upraveny touto Smlouvou, se řídí Občanským zákoníkem a předpisy souvisejícími.
- 7.2 Veškeré případné spory vzniklé mezi Smluvními stranami na základě nebo v souvislosti s touto Smlouvou budou primárně řešeny jednáním Smluvních stran. V případě, že tyto spory nebudou v přiměřené době vyřešeny, budou k jejich projednání a rozhodnutí příslušné obecné soudy České republiky.
- 7.3 Poskytovatel se zavazuje k součinnosti při výkonu finanční kontroly dle § 2 písmene e) zákona č. 320/2001 Sb., o finanční kontrole ve veřejné správě a o změně některých zákonů (zákon o finanční kontrole), ve znění pozdějších předpisů. Poskytovatel se dále zavazuje umožnit všem oprávněným subjektům provést kontrolu dokladů souvisejících s plněním předmětu této Smlouvy, a to po dobu určenou k jejich archivaci v souladu s příslušnými právními předpisy.

- 7.4 Poskytovatel bezvýhradně souhlasí se zveřejněním své identifikace a dalších parametrů Smlouvy, včetně Odměny v souladu s příslušnými právními předpisy. Zveřejnění obsahu Smlouvy nemůže být považováno za porušení povinnosti mlčenlivosti.
- 7.5 Tato Smlouva může být měněna nebo doplňována pouze formou písemných vzestupně číslovaných dodatků podepsaných oběma Smluvními stranami. Ke změnám či doplnění neprovedeným písemnou formou se nepřihlíží.
- 7.6 V případě, že některé ustanovení této Smlouvy je nebo se stane v budoucnu neplatným, neúčinným či nevymahatelným nebo bude-li takovým shledáno příslušným orgánem, zůstávají ostatní ustanovení této Smlouvy v platnosti a účinnosti, pokud z povahy takového ustanovení nebo z jeho obsahu anebo z okolností, za nichž byla tato Smlouva uzavřena, nevyplývá, že jej nelze oddělit od ostatního obsahu této Smlouvy. Smluvní strany se zavazují bezodkladně nahradit neplatné, neúčinné nebo nevymahatelné ustanovení této Smlouvy ustanovením jiným, které svým obsahem a smyslem odpovídá nejlépe ustanovení původnímu a této Smlouvě jako celku.
- 7.7 Smluvní strany na sebe přebírají nebezpečí změny okolností v souvislosti s právy a povinnostmi Smluvních stran vzniklými na základě této Smlouvy. Smluvní strany vylučují uplatnění ustanovení § 1765 odst. 1 a § 1766 Občanského zákoníku na svůj smluvní vztah založený touto Smlouvou.
- 7.8 Tato Smlouva nabývá platnosti dnem jejího podpisu oběma Smluvními stranami a účinnosti dnem jejího uveřejnění v Informačním systému Registru smluv (dále jen „IS RS“) za podmínek stanovených zákonem č. 340/2015 Sb., zákon o zvláštních podmínkách účinnosti některých smluv, uveřejňování těchto smluv a o registru smluv (zákon o registru smluv), ve znění pozdějších předpisů. Uveřejnění této Smlouvy v IS RS provede Objednatel.
- 7.9 Tato Smlouva je sepsána v 3 vyhotoveních, každé s platností originálu, z nichž 2 si ponechá Objednatel a 1 vyhotovení obdrží Poskytovatel.
- 7.10 Nedílnou součástí této Smlouvy jsou její přílohy:
- a) Příloha č. 1: Projekt: Správa informačního systému SEKM – uživatelská podpora 2018;
 - b) Příloha č. 2: Aktuálně platný výpis z obchodního rejstříku Poskytovatele.

Smluvní strany prohlašují, že tato Smlouva vyjadřuje jejich svobodnou, vážnou, určitou a srozumitelnou vůli prostou omylu. Smluvní strany si Smlouvu přečetly, s jejím obsahem souhlasí, což stvrzují vlastnoručními podpisy.

OBJEDNATEL

V Praze, dne 10. 04. 2018

**Česká republika – Ministerstvo životního
prostředí**
Ing. Karel Bláha, CSc.
ředitel odboru environmentálních rizik
a ekologických škod

POSKYTOVATEL

V Praze, dne 04. 04. 2018

ProGeo Consulting s.r.o.
Ing. Roman Pavlík
jednatel





Název akce:
Správa informačního systému SEKM – uživatelská podpora

Typ akce:
návrh projektu na rok 2018

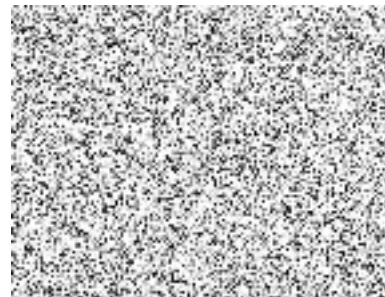
Odběratel:

**Ministerstvo životního prostředí
odbor environmentálních rizik a ekologických škod
IČ 164801
Vršovická 65, 100 10 Praha 10**

Dodavatel:

**ProGeo Consulting s.r.o.,
IČ 25358847
Ondřejovice 237, 793 76 Zlaté Hory,
tel: 584 425 601, e-mail: progeo@progeo-sys.cz
zapsaný v obchodním rejstříku Krajského soudu v Ostravě, oddíl C, vložka 14864
DIČ: CZ25358847 –plátce DPH,
bankovní spojení:  číslo účtu: **

Zpracoval:
Ing. Roman Pavlík



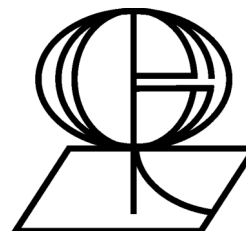
Kontroloval:
Ing. Ondřej Pavlík



Rozdělovník:

- Paré 1: MŽP – OEREŠ, Vršovická 65, 100 10 Praha 10 - Vršovice
- Paré 2: MŽP – OEREŠ, Vršovická 65, 100 10 Praha 10 - Vršovice
- Paré 3: ProGeo Consulting s.r.o., Ondřejovice 237, 793 76 Zlaté Hory

zpracováno:
březen 2018



Digitálně podepsal Roman
Pavlík
DN: cn=Roman Pavlík,
o=ProGeo Consulting s.r.o.,
ou=jednatel společnosti,
email=roman.pavlik@progeo
-sys.cz, c=CZ
Datum: 2018.03.22 16:33:51
+01'00'



OBSAH:

1. Úvod	3
1.1. Předmět a cíl projektu.....	3
1.2. Výchozí podklady a pojmy.....	3
2. Technická část.....	3
2.1. Koncepce provedení odborných prací.....	3
2.1.1. Zpracování projektové dokumentace.....	3
2.1.2. Správa IS SEKM – uživatelská podpora.....	3
2.2. Specifikace prací.....	8
2.2.1. Zavádění nových záznamů, likvidace duplicit - slučování, dělení lokalit.....	8
2.2.2. Verifikace záznamů a správa oprávnění.....	8
2.2.3. Trvalá podpora hot-line jak pro administraci, tak pro veřejnost.....	8
2.2.4. Výběry a odevzdání dat dle pokynů MŽP.....	9
2.2.5. Dílčí zprávy a závěrečná zpráva.....	9
3. Personální zabezpečení řešení.....	9
4. Obchodní část.....	10
4.1. Rozpočet.....	10
4.2. Komentář k rozpočtu.....	10
5. Dokladová část.....	11
5.1. Identifikace zhotovitele.....	11
5.2. Prohlášení.....	12
5.3. Dosavadní činnost zhotovitele - reference.....	12



1. Úvod

1.1. Předmět a cíl projektu

Tento projekt vychází z potřeby zajištění kontinuálního provozu informačního systému (dále jen IS) SEKM (Systém evidence kontaminovaných míst).

Projekt je zpracován na základě předchozích zkušeností se správou IS SEKM. Projekt tak navazuje na provoz tohoto IS, jenž trvá nepřetržitě od r. 1996 a řadí se, jak rozsahem, tak i dobou provozu, mezi nejkompexnější systémy sledující kvalitu životního prostředí ČR. Systém byl zásadně upgradován naposled v r. 2009 s tím, že bude v období 2010-2011 nahrazen systémem zhotoveným v rámci akce NIKM. Jelikož k tomu nedošlo, je nutno udržet stávající informační systém SEKM v provozu, dokud nebude k dispozici systém inovovaný.

Cílem projektu je zajištění a udržení provozu IS SEKM v roce 2018. Ke splnění cíle se zhotovitel zavazuje kvalitně provádět práce specifikované v kapitole 2.2 Specifikace prací, jež tvoří také položky rozpočtu.

1.2. Výchozí podklady a pojmy

Systém evidence kontaminovaných míst je znám pod zkratkou SEKM. Vlastníkem tohoto informačního systému je MŽP. Administraci centrální databáze zajišťuje MŽP – OEREŠ, RNDr. Jan Gruntorád, CSc. Potřebné pojmy jsou specifikovány v "Metodickém pokynu MŽP k plnění databáze SEKM včetně hodnocení priorit" (věstník MŽP č. 3, březen 2011) a dalších materiálech dostupných na webové adrese

http://www.mzp.cz/cz/system_evidence_mist

Vlastní správu centrální integrované databáze kontaminovaných míst prováděl do konce roku 2005 Výzkumný ústav vodohospodářský T.G.M., poté ji do r. 2009 spravovala CENIA. Od r. 2010 zajišťuje provoz SEKM i aktuálnost databáze administrátor i správce prostřednictvím organizace ProGeo Consulting s.r.o., která je autorem datové struktury i aplikačního software informačního systému. V r. 2013 byl vlastní technický provoz komplexně převeden na MŽP. A to jak datové úložiště, tak aplikační nadstavba včetně zajištění konektivity a správy domény www.sekm.cz. Zhotovitel ProGeo Consulting zajistí práce uvedené v kapitole 2.2 pro zajištění a udržení provozu IS po servisní stránce.

2. Technická část

2.1. Koncepce provedení odborných prací

2.1.1. Zpracování projektové dokumentace

Projektová dokumentace nákladově představuje nabídku zhotovitele. Jedná se o stručný materiál pro nacenění a zdůvodnění jednotlivých rozpočtovaných činností, potřebných pro zajištění základního provozu IS. Proto není samostatně rozpočtována – zhotovitel ji vytvořil na vlastní náklad.

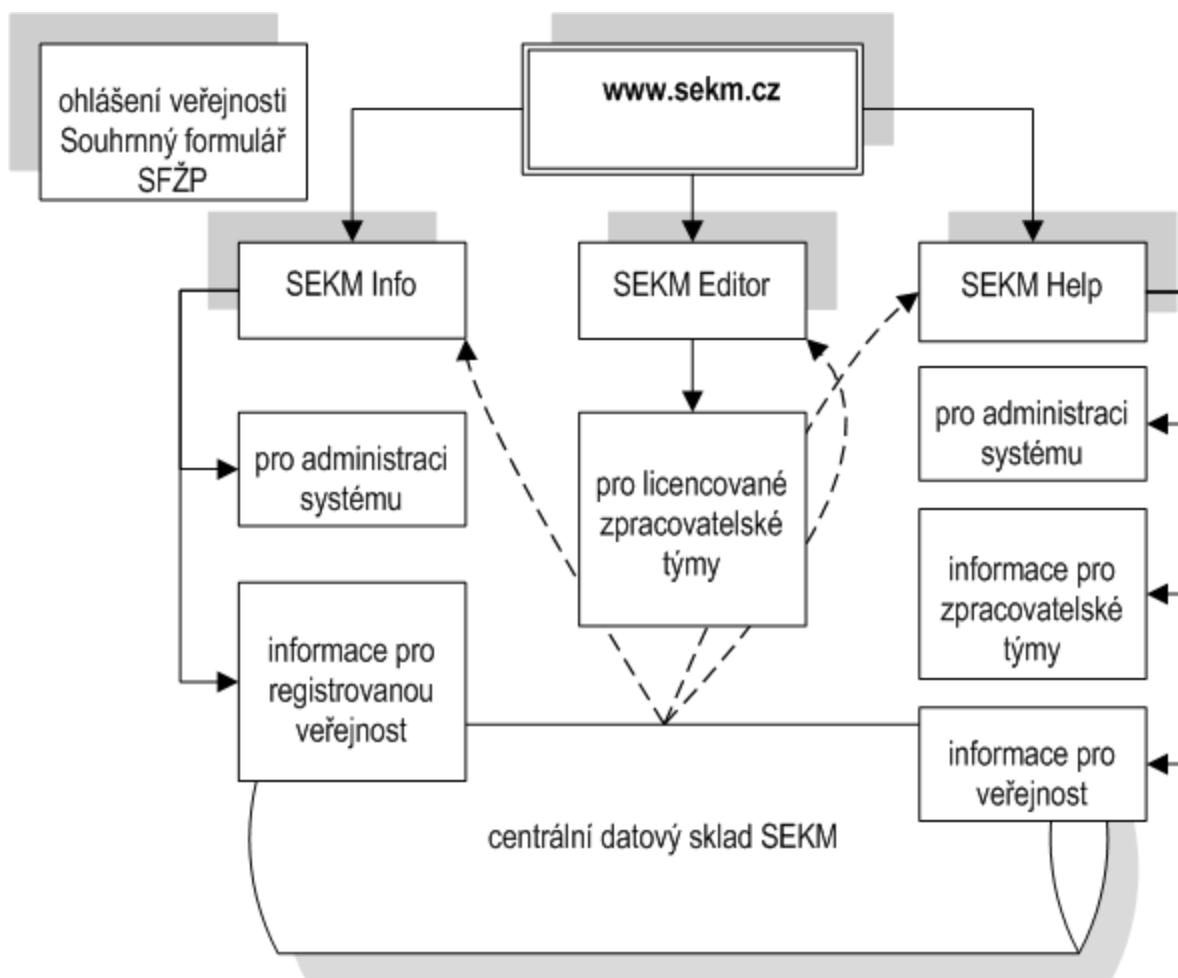
2.1.2. Správa IS SEKM – uživatelská podpora

Provoz SEKM předpokládá kontinuální sběr dat o kontaminovaných místech v České republice a jejich jednotné shromáždění v jediné univerzální geodatabázi. Systém je principiálně a historicky členěn na část editační – SEKM Editor, administrační a prezentační – SEKM Info a část doplňujících informací, aktualit, předpisů a návodů – SEKM Help s možností modulárního rozšíření. Takto formulovaná koncepce klade požadavky na funkce



databáze, jimiž jsou především:

- unifikace a standardizace dat z různých datových zdrojů
- integrace dat různých typů (prostorové, grafické a atributové informace)
- aktuálnost dat (modifikace či likvidace zastaralých, přidávání nových záznamů a s tím související správa oprávnění k modifikaci, kontrola a proces schvalování záznamů)
- archivace dat
- publikace a prezentace, včetně reportingů a podkladů pro ÚAP
- možnost výběrů dat pro další interpretaci.



Obr. 1: Základní přehledná struktura IS SEKM

Pro zajištění výše uvedených funkcí je koncipováno řešení, které dělí celou problematiku správy IS SEKM na provoz technický, administrační, anotační a prezentační.

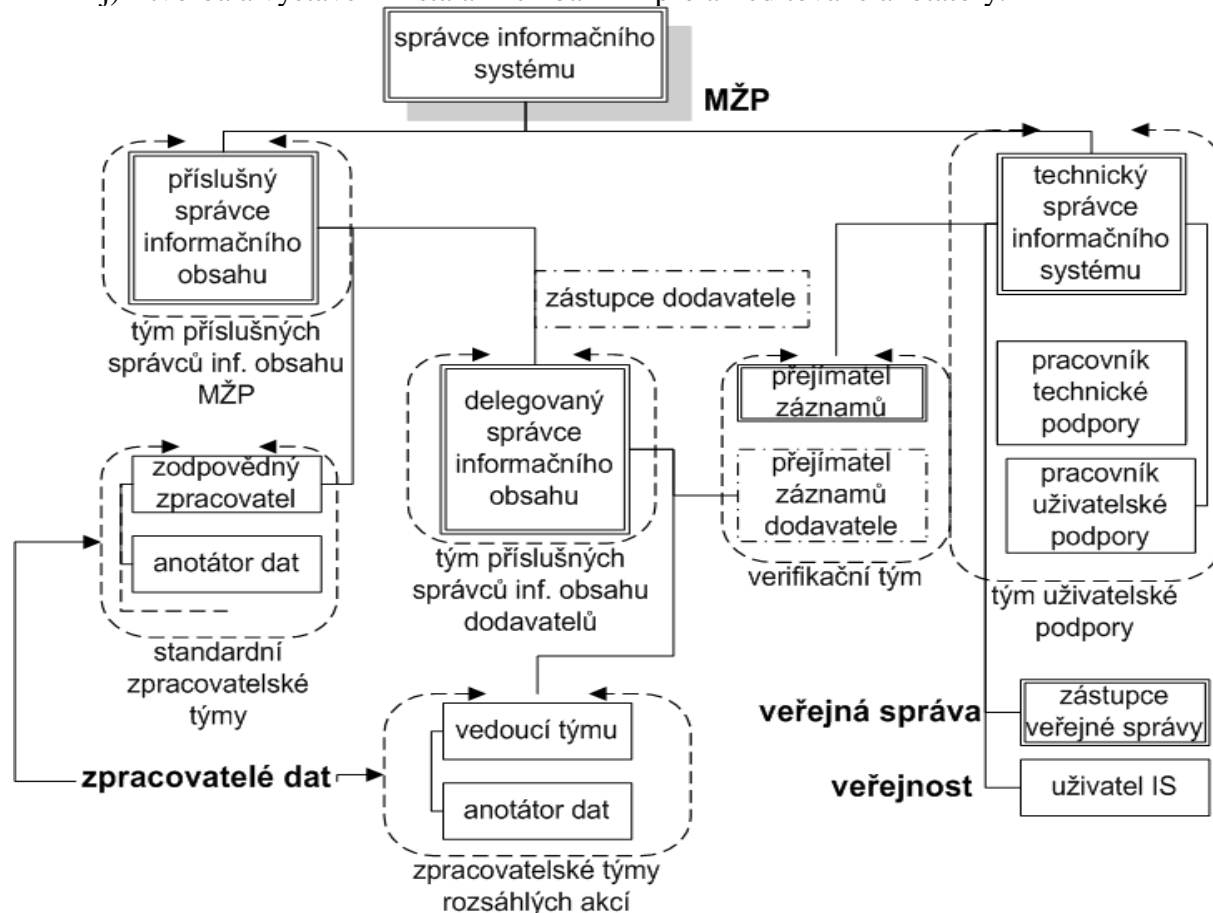
Vlastní **technický provoz** byl v roce 2013 převeden na technická zařízení MŽP, včetně vlastní technické správy a komplexní správy i vlastnictví domény www.sekm.cz.

Archivace dat je prováděna jednak automaticky do pracovních záloh v rámci zálohování serveru (MŽP) a jednak manuálně na základě zásadních změn v databázi na archívní disk (zhotovitel).

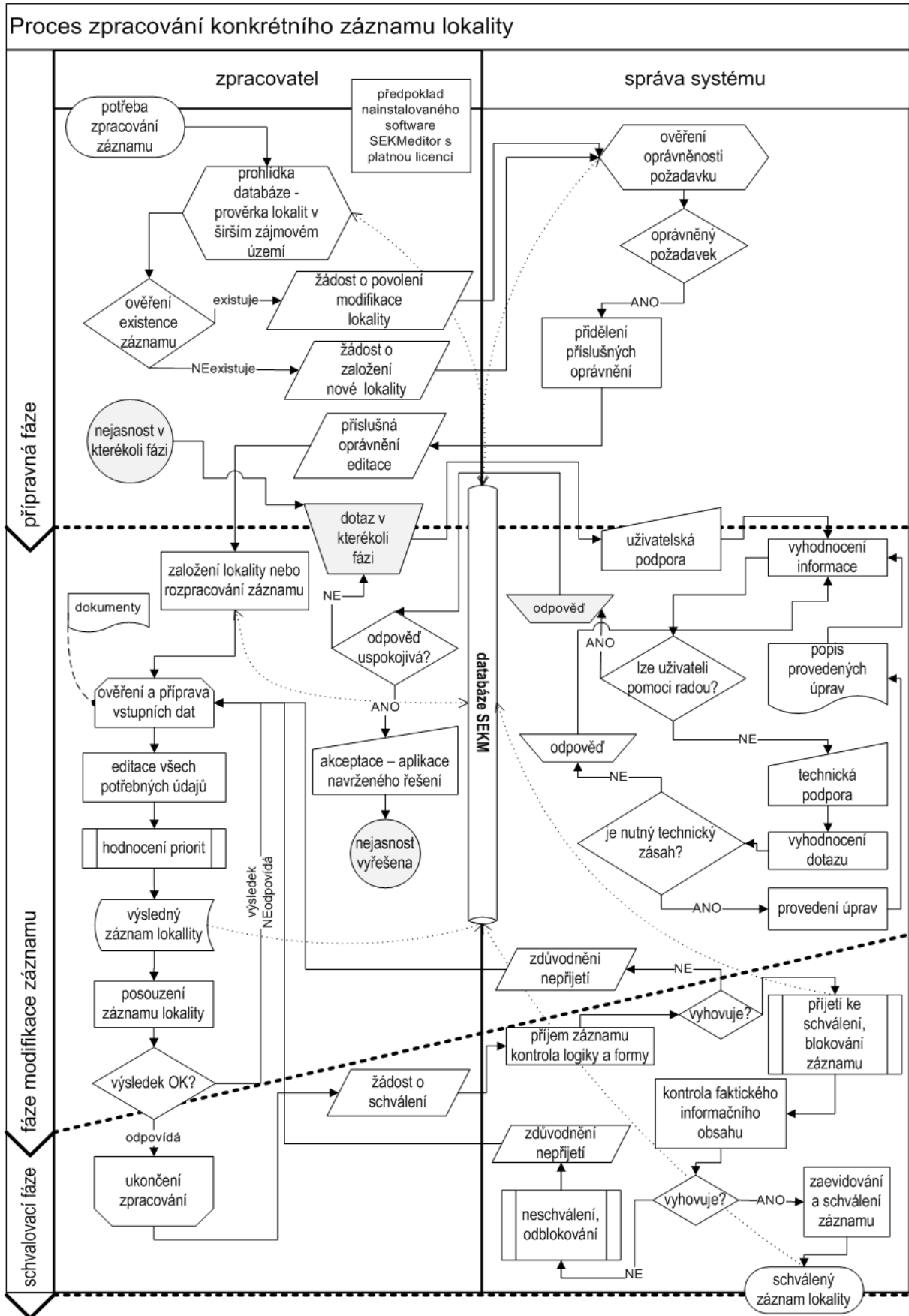
Faktografická správa provádí následující činnosti:

- výběr, kontrolu integrity dosud zpracovaných analýz a návazných šablon, a uvolnění datových záznamů k aktualizaci příslušným externím zaškoleným

- anotátorům dat, příp. dalším uživatelům a organizacím; v případě nově zavedených uživatelů vždy na základě rozhodnutí administrátora databáze.
- převod došlých dat z povolených standardních formátů, jejich konverze do tabulkové a GIS formy importovatelné do pracovní databáze
 - příjem a kontrola formální správnosti a úplnosti dat (verifikace záznamů) od externích uživatelů, komunikace s nimi a případné jednoduché opravy a doplňky nebo zpětné odeslání záznamu k opravě a doplnění s podrobnou specifikací připomínek, příp. s návodem a radami k řešení problémů. V rámci kontroly provádí automatickou kontrolu vazby použitých šablon a doplněných analýz a případnou jejich korekturu. V případě vrácení záznamu k přepracování či doplnění vždy uvede v automaticky generovaném e-mailu důvody a požadavky oprav a doplňků.
 - manuální zálohování datového skladu
 - doplnění jednoduchých povinných grafických informací, příp. propojovacích klíčů GIS prostředí
 - dávkové kontroly a opravy dat pomocí kontrolních aplikací zpracovaných pro tento účel (kontroly identifikátorů, kontroly integrity dat a databáze, kontroly nestandardně vyplněných polí)
 - vedení evidence o odeslaných a přijatých záznamech a jejich momentálním stavu ve spolupráci s administrátorem databáze
 - drobnou poradenskou podporu uživatelům formou telefonické rady či e-mailové zprávy (bezplatný hot-line)
 - správu a aktualizaci číselníků a s tím souvisejících patch balíčků editačních aplikací – správa verzí.
 - tvorba a vystavení instalačních balíčků pro akreditované anotátory.



Obr. 2: Schéma pracovních pozic souvisejících s provozem a správou IS SEKM



Obr. 3: Schéma procesu zpracování záznamu lokality SEKM a jeho schválení



Proces zpracování záznamu je technicky oddělen tak, že po ověření oprávnění žadatele – zpracovatele dat a kontrole kompatibility uložených analýz a editačních šablon, přidělí administrátor práva k editaci lokality. Následně jsou data lokality přenesena z centrální databáze do manipulačního datového skladu na straně uživatele (jednotlivé PC nebo lokální síť). Zde probíhá zpracování, a to jak ve větších dávkách, tak jednotlivě, takže má zpracovatel možnost kontroly, rozsáhlejších editačních úprav i zálohování bez obav, že by zásadně ovlivnil centrální databázi nechtěnými změnami (např. načtením neadekvátních listů tabulek Excel). Toto řešení umožňuje předstupu převzetí externích (např. Excelových) dat do struktury manipulačního datového skladu ke kontrole, aniž by byl ovlivněn centrální datový sklad SEKM. Po začlenění těchto dat a kontrole na straně dodavatele aktualizovaného záznamu je zaslána žádost o schválení, kterou má žadatel ještě možnost stáhnout, a to až do doby převzetí záznamu ze strany administrace ke schválení (tzv. verifikace a přijetí).

Projektovaná uživatelská podpora zahrnuje především trvalou podporu hotline správce i technického správce IS a trvalý hotline všech uživatelů. Podpora je nutná u všech nově zaváděných záznamů, jejich rozdělování či slučování a řešení případných duplicit. Současná verze editoru již není podporována novými operačními systémy a mapová část aplikace není pro zavádění záznamů v řadě případů použitelná. Z toho důvodu musí nové záznamy zavádět uživatelská podpora. Také další editační operace a dávkové změny vyžadují zásah uživatelské podpory. Také nutné provozní změny v konfiguracích, aktualizacích číselníků (zejména evidence sledovaných veličin vyžaduje velmi častou aktualizaci číselníku, jak u sledovaných hodnot, tak i jednotek a typů prostředí – médií). Součástí je rovněž pravidelná kontrola nekonzistencí, které mohou vznikat při výpadku proudu či nekvalitního připojení uživatelů k internetu během datových přenosů.

V části oprávnění se jedná zejména o podporu při zavádění nových lokalit, což je při současné úrovni řešení IS z hlediska možných duplicit a hrubých chyb nejproblémovější uzel procesu. Pracovník uživatelské podpory vždy zajistí potřebné informace o lokalitě, ověří možný konflikt se stávajícími záznamy a následně zavede novou lokalitu a přidělí příslušná oprávnění.

Další důležitou činností je verifikace nových a aktualizovaných záznamů – ověření a přijetí či nepřijetí do schvalovacího procesu se zdůvodněním, včetně podpory správy editačních oprávnění, jejich zavádění a zejména rušení a kontrola neaktuálních oprávnění, které by mohly být příčinou nechtěných editačních zásahů do databáze. Tato kontrola a správa je důležitou součástí bezpečnostního řízení systému. Verifikace záznamu spočívá v kontrole způsobu zavedení do databáze a ekvivalence obsahu vůči typu zpracovávaného úkolu, vůči požadovanému obsahu polí, logické vazbě obsahu polí, odlišení starších údajů a hodnocení priorit. Součástí kontroly je i kontrola integrity a souladu použitých editačních šablon a vyplněných analýz, nejen kvůli možnosti externího hromadného načítání tabulkových dat Excel, ale i kvůli možnosti modifikace použitých šablon jinými uživateli v možném souběhu s výpadky internetového přenosu.

Pro zajištění některých operací včetně zálohování je nutný administrátorský přístup do centrální databáze informačního systému SEKM. Odběratel tedy musí zajistit zhotoviteli tento přístup buď pro jednotlivé konkrétní akce na základě žádosti zhotovitele nebo trvale pod dobu projektu.



2.2. Specifikace prací

2.2.1. Zavádění nových záznamů, likvidace duplicit - slučování, dělení lokalit

Vzhledem k již omezené funkčnosti mapové části editoru, bude zhotovitel zavádět nové záznamy v rozsahu minimálního záznamu a tyto dále předávat ke zpracování zodpovědnému řešiteli akce. Na vyžádání zodpovědného zpracovatele záznamu doplní zájmové polygony území, skládek, staveb či sledovaných oblastí. Pro tento účel musí zpracovatel dodat digitální podklad nebo souřadnice lomových bodů polygonu.

2.2.2. Verifikace záznamů a správa oprávnění

Zhotovitel bude průběžně poskytovat objednateli podporu při předávání a převímce záznamů SEKM. Zejména bude ověřovat žádosti o zpracování dat, a to jak po stránce oprávnění žadatele k modifikaci záznamu, tak po stránce předcházení možného konfliktu nově vzniklého záznamu s již existujícím. Rovněž bude kontrolován záznam na integritu dat. U poškozených integritních vazeb bude provedena oprava. V případě potřeb zhotovitel přidělí žadateli oprávnění k modifikaci záznamu. Rozsáhlejší žádosti k přidělení oprávnění a všechny žádosti na předání dat bude vyřizovat pouze na základě písemného pokynu objednatele.

Zhotovitel bude průběžně kontrolovat záznamy, které byly modifikovány externími anotátory a u nichž bylo požádáno o přijetí do schvalovacího procesu. Tyto záznamy bude zhotovitel kontrolovat z pohledu umístění a mapových zákresů, dodržování příslušného metodického pokynu MŽP, odlišení starších neaktuálních, ale nutně zachovávaných údajů od údajů aktuálních, souladu typu zpracovávaného úkolu s rozsahem dodaných dat, logické vazbě obsahu polí a jejich vyplnění v souladu s metodickým pokynem, vyhodnocení či přehodnocení priority a souladu celkové priority s prioritami dílčími.

Kontrolní rutina pro ověření konzistence záznamu bude spouštěna vždy před předáním záznamu k editaci i před jeho přijetím po provedení editace dat.

V případě nepřijetí záznamu do schvalovacího procesu, zhotovitel - verifikátor doplní do automaticky generovaného e-mailu důvody nepřijetí s konkrétními požadavky na doplnění či opravy. V nejasných případech – rozpor v zadaných datech, upozorní na daný rozpor a z pohledu běžného uživatele jasně a konkrétně uvede části databáze, jež je nutno uvést do souladu.

2.2.3. Trvalá podpora hot-line jak pro administraci, tak pro veřejnost

Zhotovitel bude poskytovat objednateli servis u záznamů, u nichž byly dodatečně zjištěny nedostatky, jejichž korekce standardním editačním způsobem by vyžadovala enormní úsilí nebo by nebyla prakticky proveditelná (např. záznamy zaevidované do chybné oblasti, lokality, hromadné opravy, antidatace a pod).

Zhotovitel dle svých možností zamezí vzniku duplicitních záznamů. Nové lokality bude umísťovat na základě dodaných podkladů až po dokonalém prověření možných duplicitních záznamů, a to nejen dle názvu, ale zejména dle lokalizace. V případě zjištění již existující duplicity, provede po poradě s odborným zástupcem objednatele převod potřebných údajů do jediného záznamu lokality a méně dokonalý duplicitní záznam odstraní.

Zhotovitel bude vstřícně reagovat na podněty a dotazy odborné veřejnosti a bude nápomocen při řešení problémů souvisejících s provozem IS SEKM. Na základě vyhodnocení podnětů bude provádět drobné opravy a doplnění části SEKM Help tak, aby informace podávané veřejnosti o SEKM byly stále aktuální. Větší a významnější zásahy a změny IS SEKM nespadají do tohoto projektu (viz kapitola 4.2. - Komentář k rozpočtu).



2.2.4. Výběry a odevzdání dat dle pokynů MŽP

Na základě písemného požadavku odběratele zhotovitel vytvoří a poskytne institucím (výzkumným ústavům, školám, krajům atp.) speciální požadované výběry dat a převede je do některého z požadovaných běžně užívaných datových formátů osobních počítačů, jako jsou formáty XLS, TXT, DBF, XML a PDF. Obrazové přílohy databáze budou poskytovány pouze v případech, kdy si je žadatel jmenovitě vyžádá. Tyto práce budou žadatelům o datové výběry zpoplatněny samostatně. V případě, že se nebude jednat pouze o územní filtry nad daty, le např. o výběry na základě určité kontaminace, zašle zhotovitel výsledné elektronické datové výběry i odběrateli.

2.2.5. Dílčí zprávy a závěrečná zpráva

Projekt předpokládá dílčí fakturaci a předkládání dílčích zpráv po jednotlivých čtvrtletích roku. Zprávy budou obsahovat přehled o stavu databáze a aktivitě informačního systému obsahující počty záznamů v jednotlivých hlavních částech databáze, jako je evidence lokalit, kontaktů, dokumentů, dokumentačních bodů (vrtů, míst odběru a měření), celkový počet evidovaných hodnot vzorků a počet evidovaných editačních akcí uživatelů.

Dále budou zprávy obsahovat informaci o dávkově vydávaných datech (komu, co na základě čeho), seznam kontrolovaných lokalit na nichž byla prováděna modifikace a byly přijímány do schvalovacího procesu, a seznam lokalit vrácených k přepracování se stručným zdůvodněním nepřijetí záznamu. Zprávy budou zasílány ve formátu PDF, v případě přílohy rozsáhlejších tabulek na vyžádání rovněž ve formátu XLS.

Roční zpráva bude navíc obsahovat přílohu s evidencí počtu sledovaných hodnot v jednotlivých tabulkách dynamické části databáze.

3. Personální zabezpečení řešení

Společnost ProGeo Consulting s.r.o. (zhotovitel) stála u zrodu IS SEKM a vytvářela od počátku jeho strukturu, koncepci i ovládací aplikace. Rovněž velké množství dat předmětné databáze bylo pořízeno v této zhotovitelské organizaci, včetně terénních a mapovacích prací. Zhotovitel má ve svých řadách zkušené anotátory, pracovníky v oboru geologie a životního prostředí i vyškoleného specialistu na GIS, geodatabáze a jejich aplikování v problematice ŽP.

Zhotovitel disponuje vyškoleným informatikem a také technickým specialistou na internetovou komunikaci a zajištění internetových připojení, zabezpečovacích a kamerových systémů. V této oblasti zhotovitel poskytuje internetové připojení řadě dalších uživatelů na severní Moravě.

Zhotovitel je rovněž autorem algoritmu pro hodnocení priorit při řešení kontaminovaných míst i algoritmů pro automatické vyplňování formulářů pro ÚAP dle stavebního zákona.

Pro účely řešení tohoto projektu bude využito zkušeností dvou autorů SEKM (znalost struktury databáze, koncepce IS i softwarového kódu) a anotátora dat SEKM se zkušeností při řešení mapovacích a inventarizačních úkolů a znalostí všech dílčích problematik.

Zhotovitel provede zakázku samostatně bez dalších potřebných subdodávek a služeb.

4. Obchodní část

4.1. Rozpočet

Uživatelská podpora provozu informačního systému SEKM

Rozpočet	osoby	počet jednotek	jednotka	jednotková cena	Cena bez DPH	DPH [Kč]	Cena s DPH
verifikace nových a aktualizovaných záznamů – ověření a přijetí či nepřijetí do schvalovacího procesu se zdůvodněním, podpora správy editačních oprávnění	1	240	[hod]	400	96000,00	20160,00	116160,00
trvalá podpora hotline správce i technického správce IS, případně uživatelů, zavádění nových lokalit	1	220	[hod]	400	88000,00	18480,00	106480,00
Sled a řízení akce	1	1	[jdn.]	1	16000,00	3360,00	19360,00
Podpora provozu IS SEKM CELKEM				800	200000,00	42000,00	242000,00

4.2. Komentář k rozpočtu

Rozpočet na základě zkušeností kalkuluje s nasazením a vytížením jednoho pracovníka po všechny pracovní dny v průměru 1,8 hodiny denně. Ze zkušeností lze předpokládat, že budou dny, v nichž proběhne pouze kontrola stavu záznamů SEKM a nebude nutno provádět žádné další práce, což představuje nasazení cca 15 min. Proti tomu lze ze zkušenosti předpokládat také sekvence několika po sobě jdoucích dní plného nasazení. Na dny minimální uživatelské aktivity nad databází budou směřovány servisní zásahy typu zálohování a větších kontrol. K tomu však je nutno započíst poskytování uživatelské podpory. Do uvedené pracovní doby spadá i průběžná evidence činnosti, coby příprava podkladů pro dílčí zprávy a závěrečnou zprávu akce, jakož i zpracování těchto zpráv.


Sled a řízení akce zahrnuje podíl ostatních nákladů společnosti, souvisejících se zakázkou, jako je řízení, personalistika a mzdy, fakturace, provoz pracoviště, aktualizace hardware a software, konektivita a bezpečnost internetu, náklady související s tiskem, výrobou a distribucí zpráv, a jednání ohledně zakázky.

Při zachování dosavadní frekvence aktualizace záznamů lze předpokládat, že denní servisní vytížení necelých dvou pracovních hodin je odpovídající. V případě výrazné změny aktivity a potřeby vyššího nasazení (např. masivnější akce anotace dat), pak bude náročnost řešena samostatně.

Vzhledem k dlouhodobé spolupráci při provozu a správě IS SEKM nabízí zhotovitel hodinovou sazbu ve výši 400,- Kč. Zhotovitel ručí za zajištění kvality a efektivitu plnění zakázky při uvedené jednotkové ceně, a to díky dlouholetým zkušenostem se zajištěním právě těchto činností pro VÚV T.G.M., CENIA i MŽP.



5. Dokladová část

5.1. Identifikace zhotovitele

Název zhotovitele: **Progeo Consulting s.r.o.**
Adresa zhotovitele: Ondřejovice 237, 793 76 Zlaté Hory
kontaktní e-mail: progeo@progeo-sys.cz
telefon: 584 425 601
ID datové schránky: 6b8u4ix
Typ organizace: obchodní firma – společnost s ručením omezeným,
registrace u KOS Ostrava, oddíl C, vložka 14864
Statutární zástupce: Ing. Roman Pavlík, jednatel společnosti
IČ: 25358847
DIČ: CZ 25358847, plátce DPH,
daňová registrace: Finanční úřad Jeseník, č.j. 20404/00/399900/7098
Bankovní spojení: 

Předmět činnosti zhotovitele:

- geologické práce
- pořádání odborných kurzů, školení a jiných vzdělávacích akcí včetně lektorské činnosti
- zpracování dat, služby databank, správa sítí,
- poskytování software a poradenství v oblasti hardware a software
- výzkum a vývoj v oblasti přírodních a technických věd
- projektování, provádění a vyhodnocování geologických prací v oborech ložiskové geologie rud a nerud a hydrogeologie při hornické činnosti
- geologická činnost v oboru inženýrské geologie
- posuzování vlivů na životní prostředí
- nákup zboží za účelem dalšího prodeje a prodej
- zprostředkovatelská činnost
- výroba, instalace a opravy elektronických zařízení
- hornická činnost a činnost prováděná hornickým způsobem:
 - a) otvírka, příprava a dobývání výhradních ložisek
 - b) zřizování, zajišťování a likvidace důlních děl a lomů
 - c) úprava a zušlechťování nerostů prováděné v souvislosti s jejich dobýváním
 - d) zřizování a provozování odvalů, výsypek a odkališť při činnostech provozovaných v písmenech a) až c)
 - e) dobývání ložisek nevyhrazených nerostů, včetně úpravy a zušlechťování nerostů prováděných v souvislosti s jejich dobýváním a vyhledávání a průzkum ložisek nevyhrazených nerostů prováděné k tomuto účelu
 - f) zajišťování a likvidace starých důlních děl

Kontaktní osoba: Ing. Roman Pavlík, jednatel společnosti
kontaktní e-mail: 
kontaktní telefon: 
datová schránka: 6b8u4ix

5.2. Prohlášení

Zhotovitel prohlašuje, že se bude řídit metodickými materiály vydanými MŽP a že uplatní požadavky stanovené v těchto materiálech při provádění prací. Finanční podíl zhotovitele na zakázce činí 100%.

Ve Zlatých Horách dne 22. března 2018



Ing. Roman Pavlík, jednatel

5.3. Dosavadní činnost zhotovitele - reference

V souvislosti s předmětem zakázky realizoval zhotovitel zejména následující práce:

- Návrh a tvorba SEKM, vyjma prezentační části na webu CENIA.
- Správa databáze SEKM od vzniku databáze dosud.
- Mapování nepovolených skládek a anotace těchto dat do SEKM na území osmi okresů.
- Anotace dat do databáze SEKM z archivu MŽP i od externích zadavatelů
- Zpracování ÚAP pro MŽP.
- Zpracování aplikace Priority KM pro hodnocení priorit při odstraňování starých ekologických zátěží.
- Tvorba a správa webové aplikace „Formulář pro kategorizaci priority staré ekologické zátěže“ pro žadatele z OPŽP, prioritní osa 4.2.
- Návrh projektu 1. etapy Národní inventarizace kontaminovaných míst a spolupráce na definitivní verzi projektu pro CENIA. Finanční objem 160 tis. Kč, rok 2008.
- Spolupráce na návrhu metodického pokynu MŽP č. 14/2008 „Hodnocení priorit - kategorizace kontaminovaných a potenciálně kontaminovaných míst“-subdodávka.
- Návrh metodického pokynu MŽP č. 3/2009 „Závazný formát do databáze Systém evidence kontaminovaných míst“.
- Spolupráce na projektu VaV SP/4h4/43/08 „Vývoj vybraných segmentů integrované databáze kontaminovaných a potenciálně kontaminovaných míst a hodnocení priorit“ - subdodávka.
- Spolupráce na projektu SP/4h4/168/07 „Zhodnocení struktury stávající databáze starých ekologických zátěží, definování kritérií pro hodnocení jejich vlivu na ŽP a pro stanovení priorit jejich odstraňování s důrazem na brownfields“ - subdodávka.
- Spolupráce na realizaci projektu Národní inventarizace kontaminovaných míst – NIKM – 1. etapa, jednak jako subdodavatel mapovacích prací a jednak jako odborný expert MŽP.
- Informační systém CSIS pro mongolské Ministerstvo zeleného rozvoje (2014)
- Správa IS SEKM v letech 2013 až 2017.

Všechny tyto práce, vyjma návrhu projektu 1. etapy NIKM a IS CSIS, byly prováděny pro zadavatele - MŽP, z toho důvodu jsou jasně ověřitelné přímo zadavatelem ze závěrečných zpráv uvedených akcí, příp. záznamů a účasti na kontrolních dnech těchto akcí.

Výpis

z obchodního rejstříku, vedeného
Krajským soudem v Ostravě
oddíl C, vložka 14864

Datum vzniku a zápisu:	9. října 1996
Spisová značka:	C 14864 vedená u Krajského soudu v Ostravě
Obchodní firma:	ProGeo Consulting s.r.o.
Sídlo:	Zlaté Hory - Ondřejovice 237, PSČ 79376
Identifikační číslo:	253 58 847
Právní forma:	Společnost s ručením omezeným
Předmět podnikání:	projektování, provádění a vyhodnocování geologických prací v oborech ložiskové geologie rud a nerud a hydrogeologie při hornické činnosti posuzování vlivů na životní prostředí hornická činnost a činnost prováděná hornickým způsobem a) otvírka, příprava a dobývání výhradních ložisek b) zřizování, zajišťování a likvidace důlních děl a lomů c) úprava a zušlechťování nerostů prováděné v souvislosti s jejich dobýváním d) zřizování a provozování odvalů, výsypek a odkališť při činnostech provozovaných v písmenech a) až c) e) dobývání ložisek nevyhrazených nerostů, včetně úpravy a zušlechťování nerostů prováděných v souvislosti s jejich dobýváním a vyhledávání a průzkum ložisek nevyhrazených nerostů prováděné k tomuto účelu hornická činnost a činnost prováděná hornickým způsobem f) zajišťování a likvidace starých důlních děl geologické práce Výroba, instalace, opravy elektrických strojů a přístrojů, elektronických a telekomunikačních zařízení Výroba, obchod a služby neuvedené v přílohách 1 až 3 živnostenského zákona
Statutární orgán:	
Jednatel:	Ing. ROMAN PAVLÍK, dat. nar. 24. srpna 1957 Zlaté Hory - Ondřejovice 237, PSČ 79376 Den vzniku funkce: 9. října 1996
jednatel:	Ing. ONDŘEJ PAVLÍK, dat. nar. 15. června 1986 Ondřejovice 237, 793 76 Zlaté Hory Den vzniku funkce: 23. července 2014
Způsob jednání:	Každý jednatel zastupuje společnost samostatně.
Společníci:	
Společník:	Ing. ROMAN PAVLÍK, dat. nar. 24. srpna 1957 Ondřejovice 237, 793 76 Zlaté Hory
Podíl:	Vklad: 100 000,- Kč Splaceno: 100% Obchodní podíl: 100% Druh podílu: základní podíl č. 1

Základní kapitál: 100 000,- Kč

Ostatní skutečnosti:

Počet členů statutárního orgánu: 2

Obchodní korporace se podřídila zákonu jako celku postupem podle § 777 odst. 5 zákona č. 90/2012 Sb., o obchodních společnostech a družstvech.
