

EVROPSKÁ UNIE
Evropské strukturální a investiční fondy
Operační program Výzkum, vývoj a vzdělávání



KUPNÍ SMLOUVA č. 050/0VZ/1P/2018

KUPUJÍCÍ:

UNIVERZITA PALACKÉHO V OLOMOUCI

veřejná vysoká škola zřízená zákonem č. 111/1998 Sb., o vysokých školách a o změně a doplnění některých zákonů (zákon o vysokých školách), ve znění pozdějších předpisů

Se sídlem:

Křížkovského 511/8, 771 47 Olomouc, Česká republika

Rektor:

prof. Mgr. Jaroslav Miller, M.A., Ph.D.

Osoba oprávněná jednat
ve věcech technických:

IČO:

61989592

DIČ:

CZ61989592

Bankovní spojení:

Číslo účtu:

(dále jen „kupující“) na straně jedné

a

PRODÁVAJÍCÍ:

HELAGO-CZ, s.r.o.

Se sídlem:

Kladská 1082/67, 500 03 Hradec Králové 3

Zápis v obchodním rejstříku:

Obchodní rejstřík Krajského soudu v Hradci Králové, oddíl C, vložka 17879

Statutární orgán:

Ing. Pavel Kahl, jednatel společnosti

Osoba oprávněná jednat
ve věcech smluvních:

Ing. Pavel Kahl, jednatel společnosti

Osoba oprávněná jednat
ve věcech technických:

IČO:

25963961

DIČ:

CZ25963961

Bankovní spojení:

Číslo účtu:

(dále jen „prodávající“) na straně druhé

uzavírají níže uvedeného dne, měsíce a roku podle ust. § 2079 a násl. zákona č. 89/2012 Sb., občanského zákoníku, ve znění pozdějších předpisů (dále jen „občanský zákoník“), tuto kupní smlouvu (dále jen „smlouva“) v rámci projektu „Rozvoj studijního prostředí na



Univerzité Palackého v Olomouci (ROSTU)", v rámci Operačního programu Výzkum, Vývoj a Vzdělávání.

Kupující s prodávajícím uzavírají tuto smlouvu v důsledku skutečnosti, že nabídka prodávajícího byla kupujícím vybrána v zadávacím řízení s názvem „**Výukové modely pro výuku studentů FZV UP v Olomouci**“ jako nabídka ekonomicky nejvýhodnější.

I. Předmět Smlouvy

1. Předmětem této smlouvy je dodávka výukových modelů pro výuku studentů Fakulty zdravotnických věd Univerzity Palackého v Olomouci (dále jen „zboží“) v druhu, množství, jakosti a provedení podle specifikace, která tvoří nedílnou součást této smlouvy jako její příloha č. 1. Proávající není oprávněn odevzdat kupujícímu větší množství zboží ve smyslu § 2093 občanského zákoníku. Smluvní strany si ujednaly, že § 2099 odst. 2 občanského zákoníku se nepoužije.
2. Proávající se zavazuje odevzdat za touto smlouvou sjednaných podmínek kupujícímu zboží specifikované v příloze č. 1 této smlouvy a umožnit mu nabytí vlastnické právo k tomuto zboží.
3. Kupující se zavazuje zboží převzít a zaplatit za něj sjednanou kupní cenu způsobem a v termínu sjednanými touto smlouvou.
4. Součástí dodání předmětu smlouvy je i doprava a dodání zákonných dokladů ke zboží.
5. Proávající ve smyslu § 2103 občanského zákoníku ujišťuje, že zboží je bez vad.
6. Zboží musí být plně funkční, nové, nerepasované, bez dalších dodatečných nákladů ze strany kupujícího.

II. Čas a místo dodání

1. Proávající se zavazuje dodat zboží v místě dodání, včetně dodání všech zákonných dokladů ke zboží nejpozději do 56 kalendářních dnů ode dne nabytí účinnosti této smlouvy.
2. Místo dodání: Fakulta zdravotnických věd Univerzity Palackého v Olomouci, Hněvotínská 976/3, 775 15 Olomouc. Osoba oprávněná k převzetí zboží za kupujícího: [REDACTED] nebo jí pověřená osoba.
3. Smluvní strany si ujednaly, že ustanovení § 2126 a § 2127 občanského zákoníku o svépomocném prodeji se v případě prodlení kupujícího s převzetím zboží nepoužije.

III. Kupní cena

1. Celková kupní cena zboží byla stanovena dohodou obou účastníků Smlouvy ve výši **1,245.300,- Kč bez DPH, 1,506.813,- Kč včetně DPH**, z toho DPH ve výši **261.513,- Kč**.
2. V kupní ceně jsou zahrnuty veškeré náklady spojené s dodáním zboží a zisk prodávajícího spojené s dodáním zboží (zejména doprava zboží na místo dodání, clo, pojištění, dodání všech zákonných dokladů ke zboží).
3. Kupní cena je sjednána jako cena pevná, nejvýše přípustná a maximální, zahrnuje veškeré náklady spojené s dodáním zboží. Změna kupní ceny je možná pouze a jen za



předpokladu, že dojde po uzavření této smlouvy ke změnám sazeb daně z přidané hodnoty.

4. Prodávající odpovídá za to, že sazba daně z přidané hodnoty v okamžiku fakturace je stanovena v souladu s účinnými právními předpisy.

IV. Platební podmínky

1. Platba za dodávku zboží proběhne na základě řádně vystaveného daňového dokladu (faktury), obsahujícího všechny náležitosti, ve lhůtě splatnosti do 30 kalendářních dnů ode dne jejího prokazatelného doručení kupujícímu. Faktura bude vystavena prodávajícím nejdříve po dodání zboží a dodání zákonných dokladů ke zboží, což bude potvrzeno protokolem o dodání zboží. Dokladem o řádném splnění závazků uvedených v předchozí větě prodávajícím je datovaný předávací protokol opatřený podpisy oprávněných osob obou smluvních stran jednat ve věcech technických.

2. Prodávajícím vystavená faktura musí obsahovat všechny náležitosti daňového dokladu v souladu se zákonem č. 235/2004 Sb., o dani z přidané hodnoty, ve znění pozdějších předpisů a náležitosti obchodní listiny dle § 435 zákona č. 89/2012 Sb., občanský zákoník, ve znění pozdějších předpisů a současně identifikaci smlouvy, na jejímž základě bylo piněno. Fakturu prodávající opatří razítkem a podpisem osoby oprávněné ji vystavit. Na vystavené faktuře bude vyznačen název a registrační číslo příslušného projektu a číslo této Smlouvy.

3. Nebude-li faktura vystavená prodávajícím obsahovat některou povinnou náležitost nebo prodávající chybně vyúčtuje cenu nebo DPH, je kupující oprávněn před uplynutím lhůty splatnosti vrátit fakturu prodávajícími k provedení opravy s vyznačením důvodu vrácení. Prodávající provede opravu vystavením nové faktury. Dnem odeslání vadné faktury prodávajícímu přestává běžet původní lhůta splatnosti a nová lhůta splatnosti běží znovu ode dne doručení nové faktury kupujícími.

4. Smluvní strany se dohodly na tom, že závazek zaplatit kupní cenu je splněn dnem odepsání příslušné částky z účtu kupujícího ve prospěch účtu prodávajícího uvedeného v záhlaví této smlouvy.

5. Prodávající prohlašuje, že na sebe přebírá nebezpečí změny okolností podle § 1765 odst. 2 občanského zákoníku, § 1765 odst. 1 a § 1766 občanského zákoníku se tedy ve vztahu k prodávajícímu nepoužije.

V. Odpovědnost prodávajícího za vady

1. Prodávající poskytuje na zboží záruku za jakost podle § 2113 a násl. občanského zákoníku v délce 24 měsíců ode dne podpisu předávacího protokolu dle čl. IV. odst. 1 této smlouvy.

2. Práva z vadného plnění si smluvní strany ujednaly odchylně od § 2106 a násl. občanského zákoníku. Jestliže dodatečně vyjde najevo vada nebo vady může kupující zvolit jedno z následujících práv z vadného plnění: právo na bezplatnou opravu zboží, právo na dodání nového či chybějícího zboží, obě nejpozději do 10 kalendářních dnů ode dne oznámení vady, právo na přiměřenou slevu z dohodnuté ceny Zboží, odpovídající povaze a rozsahu vady, právo na odstoupení od této smlouvy. Zboží k opravě přebírá prodávající na adrese kupujícího uvedené v čl. I. této Smlouvy, nedohodnou-li se smluvní strany jinak. Prodávající nepožaduje předání do opravy v originálním obalu. Smluvní strany si ujednaly, že § 2110 občanského zákoníku se nepoužije; Kupující je tedy oprávněn pro vady odstoupit od



smlouvy nebo požadovat dodání nového zboží bez ohledu na skutečnost, zda může zboží vrátit, popř. vrátit je ve stavu, v jakém je obdržel.

3. Kupující má právo na náhradu nutných nákladů, které mu vznikly v souvislosti s uplatněním práv z odpovědnosti za vady.

4. Právo odstoupit od této smlouvy má kupující i tehdy, jestliže jej prodávající ujistil, že zboží má určité vlastnosti, zejména vlastnosti kupujícím vymíněné, nebo že nemá žádné vady, a toto ujištění se ukáže nepravdivým.

5. Uplatněním práv z odpovědnosti za vady není dotčeno právo na náhradu škody.

VI. Utvrzení závazku

1. Smluvní strany si pro případ porušení smluvené povinnosti ujednávají smluvní pokuty v podobě, jak je upravují následující odstavce smlouvy. Ani jedna ze smluvních stran ujednané smluvní pokuty nepovažuje za nepřiměřené s ohledem na hodnotu jednotlivých utvrzovaných smluvních povinností.

2. Prodávající se zavazuje uhradit kupujícímu smluvní pokutu ve výši 2.000,- Kč bez DPH za každý započatý den prodlení se smluvně stanoveným termínem dodání ve smyslu čl. II. odst. 1 této smlouvy.

3. Prodávající se zavazuje uhradit kupujícímu smluvní pokutu ve výši 1.000,- Kč bez DPH za každý i započatý den po marném uplynutí lhůty k nastoupení k opravě nebo lhůty k opravě v době záruky v souladu s čl. V. této smlouvy, a to za každý jednotlivý případ.

4. Smluvní strany se dohodly, že § 2050 občanského zákoníku se nepoužije, tj. že se smluvní pokuty se nezapočítávají na náhradu případně vzniklé škody, kterou lze vymáhat samostatně v plné výši vedle smluvní pokuty.

5. Splatnost vyúčtovaných smluvních pokut je 30 kalendářních dnů od data doručení písemného vyúčtování příslušné smluvní straně a za den zaplacení bude považován den odepsání částky smluvní pokuty z účtu příslušné smluvní strany ve prospěch účtu, který bude uveden ve vyúčtování smluvní pokuty.

6. Smluvní strany se výslovně dohodly, že kupující je oprávněn započíst vůči jakékoli pohledávce prodávajícího za kupujícím, i nesplatné, jakoukoli svou pohledávku za prodávajícím, i nesplatnou. Pohledávky kupujícího a prodávajícího se započtením ruší ve výši, ve které se kryjí, přičemž tyto účinky nastanou k okamžiku, kdy kupující doručí prohlášení o započtení prodávajícímu.

VII. Závěrečná ujednání

1. Prodávající je osobou povinnou spolupůsobit při výkonu finanční kontroly ve smyslu ustanovení § 2 písm. e) zákona č. 320/2001 Sb., o finanční kontrole ve veřejné správě, ve znění pozdějších předpisů. Tyto závazky prodávajícího se vztahují i na jeho smluvní partnery, podílejší se na plnění této smlouvy.

2. Kupující si vyhrazuje právo zveřejnit obsah uzavřené smlouvy.

3. Tato smlouva se v otázkách v ní výslovně neupravených řídí zákonem č. 89/2012 Sb., občanským zákoníkem, ve znění pozdějších předpisů a právním řádem České republiky.



4. Ujednání této smlouvy jsou vzájemně oddělitelná. Pokud jakákoli část závazku podle této smlouvy je nebo se stane neplatnou či nevymahatelnou, nebude to mít vliv na platnost a vymahatelnost ostatních závazků podle této smlouvy a smluvní strany se zavazují nahradit takovou neplatnou nebo nevymahatelnou část závazku novou, platnou a vymahatelnou částí závazku, jejíž předmět bude nejlépe odpovídat předmětu původního závazku. Pokud by smlouva neobsahovala nějaké ujednání, jehož stanovení by bylo jinak pro vymezení práv a povinností odůvodněné, smluvní strany učiní vše pro to, aby takové ujednání bylo do smlouvy doplněno.

5. Změnit nebo doplnit tuto smlouvu mohou smluvní strany pouze formou písemných dodatků, které budou vzestupně číslovány, výslovně prohlášeny za dodatek této smlouvy a podepsány oprávněnými osobami smluvních stran.

6. Kupující je oprávněn v souladu s ust. § 2001 občanského zákoníku, odstoupit od této smlouvy v případě:

- prodlení prodávajícího s dodáním zboží delším než 10 kalendářních dnů,
- nedodržení technické specifikace zboží uvedené v nabídce prodávajícího,
- prodlení prodávajícího se zahájením odstraňování vad o více než deset kalendářních dnů.

Odstoupení od smlouvy musí být učiněno písemně a nabývá účinnosti dnem doručení písemného oznámení druhé smluvní straně.

7. Prodávající není oprávněn bez souhlasu kupujícího postoupit svá práva a povinnosti plynoucí z této smlouvy třetí osobě.

8. Ohledně doručování zásilek týkajících se plnění této smlouvy odesílaných prodávajícím s využitím provozovatele poštovních služeb se § 573 občanského zákoníku nepoužije.

9. Prodávající bere na vědomí, že tato smlouva včetně všech jejích příloh podléhá povinnému uveřejnění podle zákona č. 340/2015 Sb., o registru smluv, v účinném znění.

10. Tato smlouva nabývá platnosti dnem jejího podpisu posledním účastníkem této smlouvy a účinnosti dnem uveřejnění této smlouvy v registru smluv dle zákona č. 340/2015 Sb., o registru smluv, v účinném znění. Uveřejnění v registru smluv kupující provede neprodleně po zveřejnění Právního aktu (rozhodnutí o získání dotace z OP VVV) Řídicím orgánem prostřednictvím IS MS2014+.

V případě, že nedojde k vydání Právního aktu (rozhodnutí o získání dotace z OP VVV) Řídicím orgánem prostřednictvím IS MS2014+ a jeho zveřejnění nejpozději do 30. 06. 2018, nebo v případě nepřidělení finančních prostředků na předmět plnění, smlouva nenabývá účinnosti a ruší se od počátku, přičemž v takovém případě nemá prodávající nárok na náhradu jakýchkoliv nákladů a škod.

11. Tato smlouva je vyhotovena ve čtyřech vyhotoveních s povahou originálu podepsaných oprávněnými osobami obou smluvních stran, přičemž kupující obdrží tři a prodávající jedno vyhotovení.

12. Prodávající bere na vědomí, že kupující je povinen dodržet požadavky na publicitu v rámci programů strukturálních fondů stanovené v nařízení Evropského parlamentu a Rady (EU) č. 1303/2013 a pravidel pro publicitu v rámci OP VVV, a to ve všech relevantních dokumentech, týkajících se daného předmětu smlouvy, ve všech dodatcích ke smlouvám a



dalších dokumentech vztahujících se k dané zakázce a v této souvislosti se zavazuje poskytnout kupujícímu případně veškerou součinnost, kterou lze po něm spravedlivě požadovat.

13. Prodávající se zavazuje, že umožní všem subjektům oprávněným k výkonu kontroly projektu, z jehož prostředků je plnění dle této smlouvy hrazeno, provést kontrolu dokladů souvisejících s tímto plněním, a to po dobu danou právními předpisy ČR k jejich archivaci (zákon č. 563/1991 Sb., o účetnictví, v platném znění a zákon č. 235/2004 Sb., o dani z přidané hodnoty, v platném znění). Všechny výstupy smluvního vztahu, u kterých tak specifikuje kupující, musí obsahovat prvky publicity a to v rozsahu dle záhlaví této smlouvy, nepožaduje-li kupující jinak. Logo EU včetně textů, logo Operační program Výzkum, vývoj a vzdělávání (dále jen „OP VVV“) dle požadavků kupujícího. Kupující je povinen zajistit a případně poskytnout materiály obsahující správnou podobu jednotlivých log.

14. Prodávající je povinen uchovat veškerou dokumentaci související s plněním dle této smlouvy v souladu s Pravidly minimálně do uplynutí 2 let od předložení účetní závěrky OP VVV podle čl. 140 nařízení Evropského parlamentu a Rady (EU) č. 1303/2013, tj. nejméně do 31. 12. 2033, pokud český právní systém nestanovuje lhůtu delší. Řídící orgán OP VVV, případně jím pověřené subjekty (případně i další kontrolní orgány podle platných právních předpisů) budou mít k těmto dokumentům na vyžádání přístup.

15. Nedílnou součástí této smlouvy tvoří přílohy:

Příloha č. 1 – Technická specifikace a nabídka prodávajícího ze dne 22. 01. 2018, včetně cenové kalkulace

V Olomouci, dne 26-03-2018

V Hradci Králové dne 5.3.2018

prof. Mgr. Jaroslav Miller, M.A., Ph.D.
rektor Univerzity Palackého v Olomouci

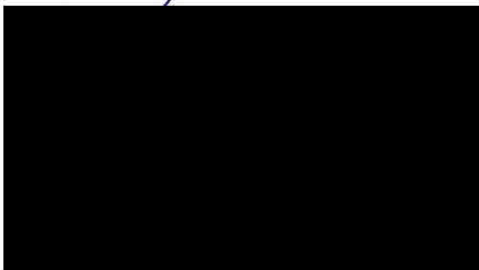
Ing. Pavel Kahl
jednatel společnosti HELAGO-CZ, s.r.o.

Poř. č.	Druh	Specifikace	Počet kusů	Cena za kus v Kč bez DPH	Cena celkem v Kč bez DPH	DPH v Kč (sazba v 21 %)	Cena celkem v Kč včetně DPH	Specifikace Dodavatele
1	Model s nasální částí a bradou	Simulátor umožňuje nácvik manipulaci prostřednictvím nosní dutiny a nácvik techniky umělé plicní ventilace pomocí vaku s obličejovou maskou. Nosní dutina byla vyvinuta se stejným záměrem, jako zbytek dýchacích cest, aby poskytla co největší anatomickou věrnost jako jsou důležité struktury v nosní dutině. Tento model může být také dobře používán k nácviku nasotracheální intubace a fibroskopického vyšetření dýchacích cest prováděného nosem, včetně fibroskopické intubace.	1	44 050,00 Kč	44 050,00 Kč	9 250,50 Kč	53 300,50 Kč	Model s nasální částí a bradou (4110 AA11100) Simulátor AirSim Multi zahrnuje všechny klíčové detaily výrobku AirSim Standard rozšířené o model dolní čelisti a nosní dutiny. AirSim Multi umožňuje nácvik manipulaci prostřednictvím nosní dutiny a nácvik techniky umělé plicní ventilace pomocí vaku s obličejovou maskou. Nosní dutina byla vyvinuta se stejným záměrem jako zbytek dýchacích cest, aby poskytla co největší anatomickou věrnost. Důležité struktury v nosní dutině, např. konchly, jsou velmi detailně zpracovány. Použitý materiál zajišťuje věrné taktilní podněty při manipulaci s různými pomocnými uvnitř nosu. AirSim Multi může být dobře používán k nácviku nasotracheální intubace a fibroskopického vyšetření dýchacích cest prováděného nosem, včetně fibroskopické intubace. AirSim Multi může být používán se všemi dostupnými pomocnými jako model AirSim Standard rozšířenými o následující postupy: • nasotracheální intubace • fibroskopické vyšetření nosem u pacienta při vědomí • ventilace dýchacím vakem přes obličejovou masku Doporučujeme následující velikosti pomůcek vzhledem k optimální funkci simulátoru: • endotracheální rourky vel. 7.0 - 7.5 ID pro nasotracheální intubaci • endotracheální rourky vel. 8.0 - 9.0 ID pro orotracheální intubaci • LMA laryngální masky vel. 3 a 4 (ostatní supraglottické pomůcky v odpovídající velikosti)
2	Mužská postava se svaly v životní velikosti, 37 částí	Anatomický model demonstruje hluboké a povrchové svalstvo, šestiřidlný mozek, oční bulvu, prsní a břišní stěnu, obě paže, hrtan, plíce, srdce, bránici, žaludek, játra se žlučníkem, ledviny, střevní systém, močový měchýř a penis. Díly mohou být odejmuty a studovány podrobněji.	1	133 050,00 Kč	133 050,00 Kč	27 940,50 Kč	160 990,50 Kč	VA01 - Mužská postava se svaly v životní velikosti, 37 částí (4104.100124) - propracovaný model ukazuje hluboké a povrchové svalstvo ve skvělém detailu. Vynikající pednost dělá z tohoto mistrovského díla jedinečný nástroj pro výuku i ve velkých posluchárnách. Následující díly se mohou oddělit a studovat podrobněji: temeno lebky, šidlný mozek, oční bulva, prsní a břišní stěna, obě paže, 2řidlný hrtan, 2 plíce, 2řidlné srdce, bránice, 2řidlný žaludek, játra se žlučníkem, ledvina, kompletní střevní systém, polovina močového měchýře, 2řidlný penis, 10 svalů, rozměry: 180 x 110 x 50 cm, hmotnost: 26 kg
3	Model celého těla k nácviku vyšetřování počítačovou tomografií	Model celého těla v životní velikosti je určen k nácviku vyšetřování počítačovou tomografií. Nabízí mnoho využití ve vzdělávání a může sloužit i jako vizuální pomůcka při nastavování optimálních pro pořízení snímků. Model lze použít i pro pořízení rentgenových snímků, které jsou velice věrné skutečnosti. Hlavní klouby se pohybují téměř jako lidské, čímž umožňují uvést model při nácviku do různých poloh. Ramena: rotace 360° v sagitální rovině, cca 180° do stran. Kýčelní klouby: vpřed asi 90°, poté abdukce až 45° Kolena: ohybají se až o 90° Loky: ohybají se až o 90° Model lze udržovat v poloze vleže s nohama v „žabi“ pozici. Končetiny a hlavu lze v kloubech a na krku odejmout. Držák hlavy usnadňuje její polohování Materiál: Měkká tkáň a orgány; pryskyřice na bázi uretanu (SZ-50), Syntetické kosti; epoxidová pryskyřice, Klouby: epoxidová pry	1	952 100,00 Kč	952 100,00 Kč	199 941,00 Kč	1 152 041,00 Kč	PH-2-B - Phantom® celého těla PBU-60 (4103.PH-2B) - unikátní model celého těla v životní velikosti je určen k nácviku vyšetřování počítačovou tomografií. Nabízí mnoho možností využití ve vzdělávání a může sloužit i jako vizuální pomůcka při nastavování optimálních podmínek pro pořízení snímků. Model lze využít i k požívání rentgenových snímků, které jsou velice věrné skutečnosti. Model neobsahuje žádné kovové ani kapalně části. Hlavní klouby se pohybují téměř jako lidské, čímž umožňují uvést model při nácviku do různých poloh. Model lze rozložit na 10 částí. Vylepšený systém ramenního kloubu - model může vzpažit. Orgány odpovídají anatomii a mají odpovídající hodnotu HU. Polohování: Ramena - rotace 360° v sagitální rovině 180° do stran; Kýčelní klouby - vpřed 90° poté abdukce až 45°; Kolena - ohybají se až o 90°; Loky - ohybají se až o 90°; model lze udržovat v poloze vleže s nohama v "žabi" pozici, končetiny a hlavu lze v kloubech a na krku odejmout, držák hlavy usnadňuje její polohování; Vnitřní orgány: hlava a trup Velikost modelu: 165 cm na výšku; Hmotnost: 50 kg Další i
4	Ženská pánev s vazy	Model znázorňující pozici a funkci vazů u ženské pánve v životní velikosti, model není rozložitelný.	1	8 950,00 Kč	8 950,00 Kč	1 879,50 Kč	10 829,50 Kč	4070L - Ženská pánev s vazy (4003.4070L) - Model ženské pánve s vazy. Tento model nelze rozložit. Znárodňuje pozici a funkci vazů u ženské pánve. Životní velikost.
5	Model horní končetiny se svaly	Model znázorňující jak povrchové, tak hlubší svaly, z nichž 5 je odnímatelných. Podrobně jsou vyvedeny šlachy, cévy, nervy a kostní součásti levé ruky a ramene. Části jsou přesně očíslované a popsány.	2	8 940,00 Kč	17 880,00 Kč	3 754,80 Kč	21 634,80 Kč	M10 - Rozložitelný model horní končetiny se svaly, 6 částí (4004.1000015) - Tento model znázorňuje jak povrchové, tak hlubší svaly, z nichž 5 je odnímatelných. Šlachy, cévy, nervy a kostní součásti levé ruky a ramene jsou podrobně vyvedeny. Části jsou přesně očíslované. Dodáváno na odstranitelném stojanu. Rozměry: 60 x 18 x 18 cm; Hmotnost: 1,9 kg
6	Model dolní končetiny se svaly	Model dolní končetiny znázorňuje jak povrchové tak hluboké svaly, z nichž 8 je odnímatelných. Šlachy, cévy, nervy a kostní složky levé nohy a chodidla jsou podrobně vyvedeny. Části jsou očíslovány a popsány. Jednotlivé anatomické struktury jsou barevně odlišeny.	2	12 520,00 Kč	25 040,00 Kč	5 258,40 Kč	30 298,40 Kč	M20 - Model dolní končetiny se svaly, 9 částí (4004.1000251) - Tento model znázorňuje jak povrchové tak hluboké svaly, z nichž 8 je odnímatelných. Šlachy, cévy, nervy a kostní složky levé nohy a chodidla jsou podrobně vyvedeny. Části jsou očíslovány. Dodáváno na odstranitelném stojanu. Rozměry: 77 x 26 x 26 cm 4,0 kg
7	Model oka v očním důlku	Model oka je 3x zvětšený. Znárodňuje obě poloviny očního bělma s rohovkou a okoohybnými svaly, obě poloviny cévnatky s rohovkou, sítnicí a čočkou. Sklívec umístěn v kostnatém očním důlku (dno a síťová stěna).	1	4 660,00 Kč	4 660,00 Kč	978,60 Kč	5 638,60 Kč	F13 - Oko v očním důlku (4004.1000258) - Tato verze je 3x zvětšená a rozkládá se na: • Obě poloviny očního bělma s rohovkou a okoohybnými svaly • Obě poloviny cévnatky s rohovkou a sítnicí • Čočky • Sklívec umístěn v kostnatém očním důlku (dno a síťová stěna); Rozměry: 18 x 26 x 19 cm Hmotnost: 1100 g
8	Model ucha, 3x zvětšené	Model ucha zobrazuje detaily vnějšího, středního a vnitřního ucha ve trojnásobném zvětšení. Ušní bubínek s kladivkem, kovadlinkou a tříménkem lze odejmout. Další odnímatelné části jsou hlemýžď a labyrint s vestibulárními a hlemýžďovými nervy. Jedna polovina hlemýžďe je odnímatelná. Připevněno na podstavci.	1	1 810,00 Kč	1 810,00 Kč	380,10 Kč	2 190,10 Kč	E210 - Ucho, 3x zvětšené, 4 částí (4003.E210) - Tento model zobrazuje detaily vnějšího, středního a vnitřního ucha ve trojnásobném zvětšení. Ušní bubínek s kladivkem, kovadlinkou a tříménkem lze odejmout. Další odnímatelné části jsou hlemýžď a labyrint s vestibulárními a hlemýžďovými nervy. Jedna polovina hlemýžďe je odnímatelná. Připevněno na podstavci.
9	Úplná kostra, rozložená, znázorňující svaly	Rozložitelná kostra. Tato speciální verze je ručně malovaná na levé straně modelu pro znázornění počátku svalů v červené a kópní svalů v modré barvě. Všechny kosti a kostní struktury jako jsou rozštěpení, perforace a procesy jsou ručně očíslované na pravé straně. Lebka je rozdělná na tři části. Jedna ruka a noha jsou propojené dráty, druhá sada ruky a nohy je volná. Dodávána ve skladovací krabici s pevně oddělenými přídržkami a také s vícejazyčným návodem k produktu pro identifikaci více než 600 očíslovaných anatomických struktur.	2	11 630,00 Kč	23 260,00 Kč	4 884,80 Kč	28 144,80 Kč	A05/2 - Úplná kostra, rozložená, znázorňující svaly, s třídlnou lebkou (4004.1000026) - Tato speciální verze je ručně malovaná na levé straně modelu pro znázornění počátku svalů v červené a kópní svalů v modré barvě. Všechny kosti a kostní struktury jako jsou rozštěpení, perforace a procesy jsou ručně očíslované na pravé straně. Lebka je rozdělná na tři části. Jedna ruka a noha jsou propojené dráty, druhá sada ruky a nohy je volná. Dodávána ve skladovací krabici s pevně oddělenými přídržkami a také s vícejazyčným návodem k produktu pro identifikaci více než 600 očíslovaných anatomických struktur. Rozměry: 48,5 x 27 x 42,5 cm Hmotnost: 6 kg
10	Model oběhového systému lidského plodu	Celistvý napů schematický oběhový model srdce, plic, jater, placenty a pupeční šňůry, aorty, duté žíly lidského plodu s barevným rozlišením pro ukázkou oběhu a směru toku krve.	1	6 150,00 Kč	6 150,00 Kč	1 291,50 Kč	7 441,50 Kč	G29 - Oběhový systém lidského plodu (4003.G29) - Celistvý napů schematický oběhový model srdce, plic, jater, placenty a pupeční šňůry, aorty, duté žíly lidského plodu s barevným rozlišením pro ukázkou oběhu a směru toku krve.
11	Model pěti smyslů	Model specificky navrženy pro porozumění funkci pěti smyslů – zrak, čich, chuť, sluch a hmat – pomocí nervů. Část lebky v řezu umožňuje znázornění všech důležitých nervů. Trojklaný nerv je pružný, aby bylo možno odhalit pod ním ležící skalní nerv. Model je dodáván s osmnáctiminutovou lekcí na CD (v angličtině) a s kartou popisů.	1	6 100,00 Kč	6 100,00 Kč	1 281,00 Kč	7 381,00 Kč	ZKH400G - Model pěti smyslů (4005.ZKH400G) - Unikátní model specificky navrženy pro porozumění funkci pěti smyslů – zrak, čich, chuť, sluch a hmat – pomocí nervů. Část lebky v řezu umožňuje znázornění všech důležitých nervů. Trojklaný nerv je pružný, aby bylo možno odhalit pod ním ležící skalní nerv. Model je dodáván s osmnáctiminutovou lekcí na CD (v angličtině) a s kartou popisů. Velikost: 19 x 15 x 15 cm.

12	Stimulátor aplikace intramuskulární injekce	Torso, ve kterém jsou uloženy modely kostních struktur jako horní konec femuru vč. velkého trochanteru, spina iliaca anterior superior a posterior superior a sakrum. Tyto kostní struktury umožňují vyhmátnat orientační body k identifikaci správného místa vpichu, část horního zevního kvadrantu levé hýždě je odstraněna, aby bylo možné pozorovat hlubší struktury, jasně jsou zde vidět m.gluteus medius a maximus, sedací nerv a cévní struktury. Lze nacvičovat injekce do tří svalů: m.gluteus medius ventrogluteální místo m.vastus lateralis.	1	13 870,00 Kč	13 870,00 Kč	2 912,70 Kč	16 782,70 Kč	<p>LF00961 - Simulátor aplikace intramuskulární injekce (4107.LF00961) - v torsu jsou uloženy modely kostních struktur jako horní konec femuru vč. velkého trochanteru, spina iliaca anterior superior a posterior superior a sakrum</p> <ul style="list-style-type: none"> • tyto kostní struktury umožňují vyhmátnat orientační body k identifikaci správného místa vpichu • část horního zevního kvadrantu levé hýždě je odstraněna, aby bylo možné pozorovat hlubší struktury • jasně jsou zde vidět m.gluteus medius a maximus, sedací nerv a cévní struktury <p>Lze nacvičovat injekce do tří svalů:</p> <ul style="list-style-type: none"> • m.gluteus medius • ventrogluteální místo • m.vastus lateralis • dodáváno v přenosném kufříku, se stříkačkami a instrukční příručkou
13	Model kostry v životní velikosti	Životní velikost, kosti dospělého muže s pohyblivou páteří. Lebku lze rozložit na 3 části, zuby jednotlivě zasazené. Na závěsném pojízdném stojanu. Vyrobeno z omyvatelného a nerozbitného plastu.	1	8 380,00 Kč	8 380,00 Kč	1 759,80 Kč	10 139,80 Kč	<p>A10/I - Model lidské kostry Stan - na závěsném stojanu s kolečky (4004.1000028) - Tento klasický model kostry (Stan) je standardním anatomickým modelem kostry v nemocnicích, školách, na univerzitách a v laboratořích přes 50 let. Nespokojte se s náhražkami, které slevují na kvalitě práce a materiálu. Neslevujte ze svých nároků pro lékařsky přesný a bezpečný model kostry a objednejte si náš model Stan. Tato verze kostry Stan je dodávána na pojízdném závěsném stojanu pro snadnou ukázkou pohybu páteře. Tento model lze snadno odháknout od stojanu a provádět bližší pozorování.</p> <ul style="list-style-type: none"> • Vysoká kvalita za přijatelnou cenu • Prvotřídní přizpůsobení odítek, vyrobeno v Německu • Ruční sestavení • Vyrobeno z odolného, omyvatelného a nerozbitného plastu • Téměř realistická hmotnost lidské kostry přibližně 200 kostí • Životní velikost • Lebku lze rozložit na 3 části • Jednotlivě zasazené zuby • Končetiny jsou snadno a rychle odnímatelné • Kryt proti prachu na stojan a kostru • Model lze použít i s nástěnným multifunkčním stojanem A59/8 (není obsažen v sadě) pro ušetření prostoru
Celková nabídková cena v Kč:					1 245 300,00 Kč	261 513,00 Kč	1 506 813,00 Kč	

V Hradci Králové, dne 22. 1. 2018

Ing. Pavel Kahle, jednatel společnosti



1. AA11100 - Model s nasální částí a bradou (1 ks)

Simulátor AirSim Multi zahrnuje všechny klíčové detaily výrobku AirSim Standard rozšířené o model dolní čelisti a nosní dutiny.

AirSim Multi umožňuje nácvik manipulací prostřednictvím nosní dutiny a nácvik techniky umělé plicní ventilace pomocí vaku s obličejovou maskou.

Nosní dutina byla vyvinuta se stejným záměrem jako zbytek dýchacích cest, aby poskytla co největší anatomickou věrnost. Důležité struktury v nosní dutině, např. konchy, jsou velmi detailně zpracovány. Použitý materiál zajišťuje věrné taktilní podněty při manipulaci s různými pomůckami uvnitř nosu.

AirSim Multi může být dobře používán k nácviku nasotracheální intubace a fibroskopického vyšetření dýchacích cest prováděného nosem, včetně fibroskopické intubace.

AirSim Multi může být používán se všemi dostupnými pomůckami jako model AirSim Standard rozšířenými o následující postupy:

- nasotracheální intubace
- fibroskopické vyšetření nosem u pacienta při vědomí
- ventilace dýchacím vakem přes obličejovou masku

Doporučujeme následující velikosti pomůcek vzhledem k optimální funkčnosti simulátoru:

- endotracheální rourky vel. 7.0 - 7.5 ID pro nasotracheální intubaci
- endotracheální rourky vel. 8.0 - 9.0 ID pro orotracheální intubaci
- LMA laryngální masky vel. 3 a 4 (ostatní supraglotické pomůcky v odpovídající velikosti)

Objednací číslo: 4110.AA11100

2. VA01 - Mužská postava se svaly v životní velikosti, 37 částí (1 ks)

Tento propracovaný model ukazuje hluboké a povrchové svalstvo ve skvělém detailu. Vynikající přesnost dělá z tohoto mistrovského díla jedinečný nástroj pro výuku i ve velkých posluchárnách.

Následující díly mohou být odejmuty a studovány podrobněji:

- Temeno lebky
- 6-dílný mozek
- Oční bulva
- Prsní a břišní stěna
- Obě paže
- 2-dílný hrtan
- 2 plíce
- 2-dílné srdce
- Bránice



- 2-dílný žaludek
- Játra se žlučníkem
- Ledvina
- Kompletní střevní systém
- Polovina močového měchýře
- 2-dílný penis
- 10 svalů

Rozměry: 180 × 110 × 50 cm

Hmotnost: 26,0 kg

Objednací číslo: 4104.100124

3. PH-2B - "Phantom" celého těla PBU-60 (1 ks)

Unikátní model celého těla v životní velikosti je určen k nácvičku vyšetřování počítačovou tomografií. Nabízí mnoho možností využití ve vzdělávání a může sloužit i jako vizuální pomůcka při nastavování optimálních podmínek pro pořízení snímků. Model lze využít i k porizování rentgenových snímků, které jsou velice věrné skutečnosti. Model neobsahuje žádné kovové ani kapalné části.



Hlavní klouby se pohybují téměř jako lidské, čímž umožňují uvést model při nácvičku do různých poloh. Model lze rozložit na deset částí. Díky vylepšenému systému ramenního kloubu může model vzpažit. Orgány odpovídají anatomii a mají odpovídající hodnotu HU.

Vlastnosti

Polohování:

Ramena: rotace 360° v sagitální rovině, cca 180° do stran

Kyčelní klouby: vpřed asi 90°, poté abdukce až 45°

Kolena: ohýbají se až o 90°

Lokty: ohýbají se až o 90°

- Model lze udržovat v poloze vleže s nohama v „žabí“ pozici.
- Končetiny a hlavu lze v kloubech a na krku odejmout.
- Držák hlavy usnadňuje její polohování.

Vnitřní orgány: hlava a trup

- Syntetická lebka
- Krční obratle
- Mozek
- Obratle
- Klíční kosti
- Žebra
- Hrudní kost
- Lopatka
- Kyčle
- Stehenní kosti
- Plíce s plicními tepnami
- Průdušnice

- Játra s portální a jaterní žílou
- Slinivka
- Ledviny
- Žlučník
- Slezina
- Aorta
- Horní dutá žíla
- Močovod
- Močový měchýř
- Prostata
- Konečník
- Esovitý tračník

Originální materiály:

- Absorbují záření, hodnoty HU velice blízké lidskému tělu.

Materiály a vlastnosti:

- Měkká tkáň a orgány: pryskyřice na bázi uretanu (SZ-50)
- Syntetické kosti: epoxidová pryskyřice
- Klouby: epoxidová pryskyřice, uretan s karbonovými vlákny
- Šrouby: polykarbonát

Sada obsahuje:

- 1 model celého těla PBU-60 (rozložitelný na deset částí)
- Vložená syntetická lebka, krční obratle, mozek, obratle, klíční kosti, žebra, hrudní kost, lopatka, kyčle, stehenní kosti, plíce s plicními tepnami, průdušnice, játra s portální a jaterní žílou, ledviny, žlučník, slezina, aorta, horní dutá žíla, močovod, močový měchýř, prostata, konečník, esovitý tračník
- 1 držák hlavy
- 1 sada náhradních kloubů a šroubků (1 kus od každého)
- 1 šroubovák na šrouby s plochou hlavou
- 1 sada vzorových rentgenových filmů

Velikost modelu:

- Asi 165 cm na výšku

Hmotnost modelu:

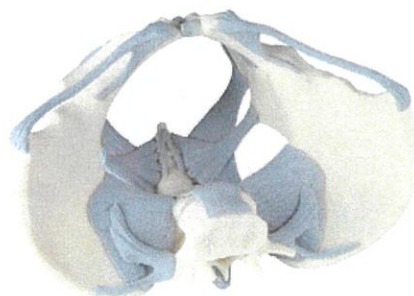
- Asi 50 kg

Objednací číslo: 4103.PH-2B

5. 4070L - Ženská pánev s vazy (1 ks)

Model ženské pánve s vazy. Tento model nelze rozložit. Znázorňuje pozici a funkci vazů u ženské pánve. Životní velikost.

Objednací číslo: 4003.4070L



6. M10 - Rozložitelný model horní končetiny se svaly, 6 částí (2 ks)

Tento model znázorňuje jak povrchové, tak hlubší svaly, z nichž 5 je odnímatelných. Šlachy, cévy, nervy a kostní součásti levé ruky a ramene jsou podrobně vyvedeny. Části jsou přesně očíslované.

Dodáváno na odnímatelném stojanu.

Rozměry: 60 × 18 × 18 cm

Hmotnost: 1,9 kg

Objednací číslo: 4004.1000015



7. M20 - Model dolní končetiny se svaly, 9 částí (2 ks)

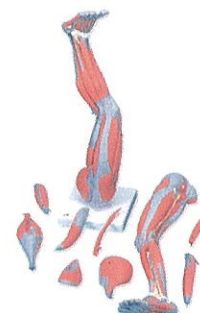
Tento model znázorňuje jak povrchové tak hluboké svaly, z nichž 8 je odnímatelných. Šlachy, cévy, nervy a kostní složky levé nohy a chodidla jsou podrobně vyvedeny. Části jsou očíslovány.

Dodáváno na odnímatelném stojanu.

Rozměry: 77 × 26 × 26 cm

Hmotnost: 4,0 kg

Objednací číslo: 4004.1000351



8. F13 - Oko v očním důlku (1 ks)

Tato verze je 3× zvětšená a rozkládá se na:

- Obě poloviny očního bělma s rohovkou a okoohybnými svaly
- Obě poloviny cévnatky s rohovkou a sítnicí
- Čočky
- Sklivec umístěný v kostnatém očním důlku (dno a středová stěna)

Rozměry: 18 x 26 x 19 cm

Hmotnost: 1100 g

Objednací číslo: 4004.1000258



9. E210 - Ucho, 3× zvětšené, 4 části (1 ks)

Tento model zobrazuje detaily vnějšího, středního a vnitřního ucha ve trojnásobném zvětšení. Ušní bubínek s kladívkem, kovádlíčkem a třmínkem lze odejmout. Další odnímatelné části jsou hlemýžď a labyrint s vestibulárními a hlemýžďovými nervy. Jedna polovina hlemýžďe je odnímatelná. Připevněno na podstavci.

Objednací číslo: 4003.E210



10. A05/2 - Úplná kostra, rozložená, znázorňující svaly, s třídílnou lebkou (2 ks)

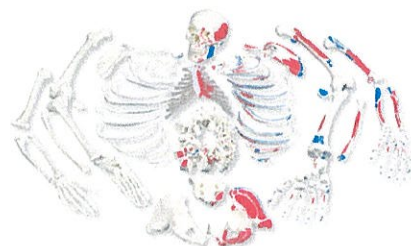
Tato speciální verze je ručně malovaná na levé straně modelu pro znázornění počátků svalů v červené a úponů svalů v modré barvě. Všechny kosti a kostní struktury jako jsou rozštěpení, perforace a procesy jsou ručně očíslované na pravé straně. Lebka je rozdělná na tři části. Jedna ruka a noha jsou spojené dráty, druhá sada ruky a nohy je volně.

Dodávána ve skladovací krabici s pevně oddělenými přihrádkami a také s vícejazyčným návodem k produktu pro identifikaci více než 600 očíslovaných anatomických struktur.

Rozměry: 48,5 × 27 × 42,5 cm

Hmotnost: 6 kg

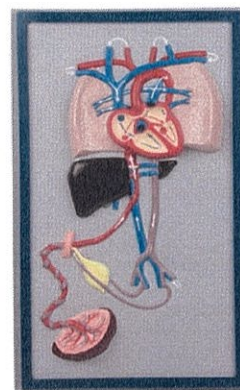
Objednací číslo: 4004.1000026



11. G29 - Oběhový systém lidského plodu (1 ks)

Celistvý napůl schematický oběhový model srdce, plic, jater, placenty a pupeční šňůry, aorty, duté žíly lidského plodu s barevným rozlišením pro ukázkou oběhu a směru toku krve.

Objednací číslo: 4003.G29

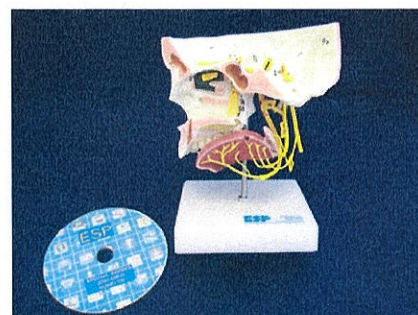


12. ZKH400G - Model pěti smyslů (1 ks)

Unikátní model specificky navržený pro porozumění funkci pěti smyslů – zrak, čich, chuť, sluch a hmat – pomocí nervů. Část lebky v řezu umožňuje znázornění všech důležitých nervů. Trojklaný nerv je pružný, aby bylo možno odhalit pod ním ležící skalní nerv. Model je dodáván s osmnáctiminutovou lekcí na CD (v angličtině) a s kartou popisek.

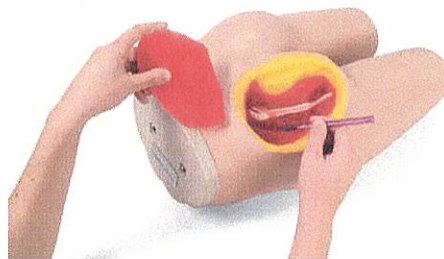
Velikost 19 x 15 x 15 cm.

Objednací číslo: 4005.ZKH400G



13. LF00961 - Simulátor aplikace intramuskulární injekce (1 ks)

- v torsu jsou uloženy modely kostních struktur jako horní konec femuru vč. velkého trochanteru, spina iliaca anterior superior a posterior superior a sakrum
- tyto kostní struktury umožňují vyhledat orientační body k identifikaci správného místa vpichu
- část horního zevního kvadrantu levé hýždě je odstraněna, aby bylo možné pozorovat hlubší struktury
- jasně jsou zde vidět m.gluteus medius a maximus, sedací nerv a cévní struktury



Lze nacvičovat injekce do tří svalů:

- m.gluteus medius
- ventrogluteální místo
- m.vastus lateralis
- dodáváno v přenosném kufříku, se stříkačkami a instrukční příručkou

Objednací číslo: 4107.LF00961

14. A10/1 - Model lidské kostry Stan – na závěsném stojanu s kolečky (1 ks)

Tento klasický model kostry (Stan) je standardním anatomickým modelem kostry v nemocnicích, školách, na univerzitách a v laboratořích přes 50 let. Nespokojte se s náhražkami, které slevují na kvalitě práce a materiálu. Neslevujte ze svých nároků pro lékařsky přesný a bezpečný model kostry a objednejte si náš model Stan. Tato verze kostry Stan je dodávána na pojízdném závěsném stojanu pro snadnou ukázkou pohybu páteře. Tento model lze snadno odháknout od stojanu a provádět bližší pozorování.



- Vysoká kvalita za přijatelnou cenu
- Prvotřídní přirozený odlitek, vyrobeno v Německu
- Ruční sestavení
- Vyrobeno z odolného, omývatelného a nerozbitného plastu
- Téměř realistická hmotnost lidské kostry přibližně 200 kostí
- Životní velikost
- Lebku lze rozložit na 3 části
- Jednotlivě zasazené zuby
- Končetiny jsou snadno a rychle odnímatelné
- Kryt proti prachu na stojan a kostru
- Model lze použít i s nástěnným multifunkčním stojanem A59/8 (není obsažen v sadě) pro ušetření prostoru

Objednací číslo: 4004.1000028