



j. KRPS-36624-10/ČJ-0100MN-VZ
Identifikátor VZ:

Počet listů: 11
Přílohy: 1/5

SMLOUVA O DÍLO

uzavřená v souladu § 2586 a násl. zákona č. 89/2012 Sb., občanský zákoník, v platném znění
(dále jen „občanský zákoník“ a „smlouva“)

Níže uvedeného dne, měsíce a roku byla uzavřena mezi smluvními stranami smlouva tohoto znění:

**Čl. I
Smluvní strany**

MIKRE spol. s r.o.

Zastoupená: Miroslavem Kretíkem, jednatelem společnosti
Sídlo: Bezručova 578, 273 45 Hřebeč
IČ: 26135086
DIČ: CZ26135086
Bankovní spojení: KB Kladno
Číslo účtu: 
Telefon: 
e-mail:  CZ

Zapsána v obchodním rejstříku vedeném Městským soudem v Praze oddíl C, Vložka 73293,

(dále jen „zhotovitel“)

a

Česká republika – Krajské ředitelství policie Středočeského kraje

Zastoupená: Miladou Benešovou vedoucí odboru správy majetku
Sídlo: Na Baních 1535, 156 00 Praha 5 - Zbraslav
IČ: 75151481
DIČ: CZ75151481
Bankovní spojení: ČNB Praha
Číslo účtu: 
Telefon: 
Fax: 
e-mail: 

(dále jen „objednatel“)

Čl. II Předmět plnění

1. Zhotovitel se zavazuje dle zadání objednavatele a své cenové nabídky, která tvoří nedílnou součást smlouvy, k provedení stavebního díla – „**Unhošť – stavební rekonstrukce bytové jednotky**“, a to dle stavebního rozpočtu vypracovaného Markem Plickou., Francouzská 2471, 272 01 Kladno, IČ 61920606. Zhotovitel se rovněž zavazuje řádně zhotovit a předat dílo včas a ve sjednané kvalitě.
2. Specifikace díla vychází z cenové nabídky k předmětu smlouvy. Cenová nabídka je obsažena v příloze č. 1. smlouvy, která je nedílnou součástí této smlouvy.
3. Objednatel se zavazuje řádně dokončené dílo převzít a zaplatit sjednanou cenu podle článků V. a VI. této smlouvy.
4. Zhotovitel je při zhotovení díla povinen postupovat s odbornou péčí, podle svých nejlepších znalostí a schopností, přičemž je při své činnosti povinen chránit zájmy a dobré jméno objednavatele a postupovat v souladu s jeho pokyny. V případě nevhodných pokynů objednavatele je zhotovitel povinen na nevhodnost těchto pokynů objednavatele písemně upozornit, v opačném případě nese zhotovitel zejména odpovědnost za vady a za škodu, které v důsledku nevhodných pokynů objednavatele objednateli, zhotoviteli nebo třetím osobám vznikly.

Čl. III Doba a místo plnění

1. Zhotovitel se zavazuje zahájit stavební práce na předmětném díle nejpozději do **10 dnů** od převzetí staveniště.
2. Zhotovitel se zavazuje dokončit a předat dílo objednateli **do 30 dní** od převzetí staveniště.
3. Objednatel se zavazuje předat zhotoviteli staveniště do **10 dnů** po nabytí účinnosti této smlouvy. Termín předání staveniště může být rovněž na základě dohody stran změněn s ohledem na klimatické podmínky.
4. Místo plnění: **OOP Unhošť, Pražská 864, 273 51 Unhošť, bytová jednotka č. 4**

Čl. IV Vliv klimatických podmínek, nebo nepředvídatelných víceprací na dobu plnění zhotovitele

1. Termíny stanovené v čl. III, odst. 1. a 2. smlouvy mohou být na základě dohody obou stran změněny, formou dodatku ke smlouvě, na jiné termíny a to v návaznosti na

nepříznivé klimatické podmínky, nebo v návaznosti na případné nepředvídatelné vícepráce.

2. V případě, že klimatické podmínky neumožní řádné a bezpečné zahájení a provádění stavby, bude zahájení či provádění stavby po předchozí písemné dohodě obou stran přerušeno na dobu nezbytně nutnou.
3. Nepříznivými klimatickými podmínkami se rozumí zejména takové teplotně vlhkostní klimatické podmínky, které nejsou v souladu s předepsanými klimatickými podmínkami v technologických předpisech pro práce a dodávky, které jsou předmětem plnění díla.
4. Zhotovitel stavby podá objednateli návrh na přerušení prací a dodávek písemnou formou, nejpozději tři kalendářní dny před navrhovaným termínem přerušeni realizace stavby.
5. Zahájení realizace přerušovaných prací proběhne tak, že zhotovitel stavby podá objednateli návrh na opětovné zahájení prací a dodávek písemnou formou nejpozději do tří kalendářních dnů před navrhovaným termínem.
6. Po dobu uznaného přerušeni realizace stavby neběží zhotoviteli lhůta pro provedeni stavby a zhotovitel není v prodlení.
7. V případě oboustranně uznaného přerušeni prací zhotovitel předá objednateli návrh aktualizovaného harmonogramu prací a dodávek předmětné stavby.
8. Změna lhůty plnění z důvodu nepředvídatelných víceprací se vypořádá v návrhu změnového listu stavby.

Čl. V

Cena díla

1. Smluvní strany se dohodly na ceně díla ve výši:

Cena díla bez DPH 340.960,- Kč

DPH 15% 51.144,- Kč

Cena díla včetně DPH 392.104,- Kč

Slovy: třístadevadesátdvatisícjednostočtyřikorunčeských

Předmět plnění podléhá režimu přenesení daňové povinnosti na DPH ve stavebnictví podle § 92e zákona č. 235/2004 Sb. o dani z přidané hodnoty ve znění pozdějších předpisů, fakturujte bez DPH.

2. Cena díla zahrnuje veškeré náklady zhotovitele spojené s provedením díla.

3. Cena díla je cenou nejvýše přípustnou.

Čl. VI

Platební podmínky

1. Obě smluvní strany se dohodly na dvou dílčích fakturách (vždy 1/2 nabídkové ceny) za řádně provedenou část díla, dokladovanou zjišťovacím protokolem, na kterém objednatel potvrdí příslušné dílčí plnění smlouvy ze strany zhotovitele.
2. Smluvní strany se rovněž dohodly, že při zjištění vad díla zaznamenaných při konečném předání - převzetí díla, vznikne objednateli nárok na pozastávku 10% ze smluvní ceny díla. Tato pozastávka bude objednateli uhrazena až po odstranění těchto vad díla.
3. Cena díla bude na základě jednotlivých dílčích faktur uhrazena do výše 90% a zbývajících 10 % bude uhrazeno po řádném předání a převzetí celého díla. Konečnou fakturu je tedy zhotovitel oprávněn vystavit po řádném dokončení díla.
4. Zhotovitel je oprávněn fakturovat, na základě objednatelem potvrzeného zjišťovacího protokolu dílčí části díla ve smyslu čl. VI, odst. 1. smlouvy. Fakturu zhotovitel vystaví do 10 dnů po převzetí dílčího plnění díla objednatelem.
5. Faktura musí obsahovat náležitosti podle § 435 zákona č. 89/2012 Sb., občanský zákoník a náležitosti podle § 28 a § 29 zákona č. 235/2004 Sb., o dani z přidané hodnoty, ve znění pozdějších předpisů. Splatnost faktury je 21 dní od jejího doručení objednateli. Faktura se považuje za proplacenou okamžikem odepsání fakturované částky z účtu objednatele ve prospěch účtu zhotovitele.
6. Objednavatel není v prodlení s placením fakturované částky, jestliže vrátí fakturu zhotoviteli do 10 dnů od jejího doručení proto, že faktura obsahuje nesprávné údaje, nebo byla vystavena v rozporu s touto smlouvou. Konkrétní důvody je objednavatel povinen uvést zároveň s vrácením faktury. Jednotlivé faktury budou zasílány na adresu objednatele ve dvou vyhotoveních. Nebude-li faktura označena tak, jak je uvedeno v bodě 2. a nebude-li ve dvou vyhotoveních, je objednatel oprávněn ji vrátit zhotoviteli, aniž by se tímto dostal do prodlení s její splatností. U nové nebo opravené faktury běží nová lhůta splatnosti.
7. Jakákoliv záloha se nepřipouští.
8. V případě, že bude zhotovitel ke dni zdanitelného plnění zveřejněn podle § 106a zákona č. 235/2004 Sb., o dani z přidané hodnoty jako nespolehlivý plátcce, nebo uvede jiný účet, než je uveden v „Registru plátců DPH“ podle § 109a zákona č. 235/2004 Sb., o dani

z přidané hodnoty, objednavatel uhradí zhotoviteli, který je plátcem DPH, pouze základ daně a úhradu daně provede dle § 109a zákona č. 235/2004 Sb., o dani z přidané hodnoty.

ČI. VII

Kontrola provádění díla

1. Kontrola průběhu prací na díle bude vykonávána dle potřeb objednatele. Zhotovitel se zavazuje předkládat objednateli na jeho žádost písemné informace o průběhu a obsahu prací v rámci zhotovení díla, a to nejpozději do pěti pracovních dnů od doručení žádosti objednatele, která může být učiněna a doručena i prostřednictvím kontaktního e-mailu nebo faxu.
2. Objednatel je oprávněn nařídít v rámci kontroly průběhu prací na díle kontrolní den, který se bude konat v místě a době určené objednatelem, a zhotovitel je povinen se kontrolního dne účastnit a předložit veškeré požadované informace a dokumenty. Objednatel je povinen zhotoviteli kontrolní den nejméně pět pracovních dnů před kontrolním dnem písemně oznámit.
3. Zhotovitel je povinen zapracovat do díla připomínky uplatněné objednatelem v průběhu zhotovení díla bez jakéhokoli nároku na zvýšení ceny díla, pokud jejich zapracování do díla nepovede prokazatelně ke zhoršení kvality zhotovovaného díla.

ČI. VIII

Měněpráce a vícepráce

1. Případné nepředvídatelné měněpráce a vícepráce vzniklé v průběhu zhotovení díla z titulu požadavku objednatele, nebo vzniklé z důvodu změny stavebně technického řešení oproti předmětné souhrnné projektové dokumentaci, budou věcně, cenově a časově dokladovány změnovým listem.
2. Vzor změnového listu je uveden v příloze č. 2, této smlouvy. Návrh změny do předepsaného vzoru změnového listu provádí zhotovitel. Změna je uznána schválením změnového listu objednatelem a zástupcem MV ČR, odborem programového financování.
3. Stanovení ceny víceprací
 - a) V případě, že se změna díla týká části stavby, která je již položkově naceněna nabídkou zhotovitele, použije se jednotková cena z této nabídky,
 - b) v případě, že se změna díla týká části stavby, která není položkově naceněna nabídkou zhotovitele, nesmí být jednotková cena zhotovitele vyšší, než je cena v místě a čase

obvyklá. Za cenu v místě a čase obvyklou se pokládá jednotková rozpočtová cena uvedená v ceníku uznané cenové soustavy pro veřejné zakázky, cenová soustava URS Praha a.s., v cenových úrovních platných v čase realizace díla,

- c) v případě, že uznaná cenová soustava položku předmětné vícepráce neobsahuje, zhotovitel doloží cenotvorbu položky kalkulačním vzorcem platným pro uznanou cenovou soustavu.
4. Provedení změny v realizaci stavby je možné pouze na základě objednatelům schváleného změnového listu.
 5. Konkrétní změna smlouvy ve smyslu zvětšení, resp. zmenšení rozsahu prací v důsledku realizace méně či více prací bude provedena vždy až na základě možnosti takovou změnu provést ve smyslu příslušných ustanovení zákona č. 137/2006 Sb., o veřejných zakázkách v platném znění.
 6. Změny v realizaci stavby provedené na základě změnového listu budou začleněny do právního rámce této smlouvy o dílo samostatným dodatkem k této smlouvě o dílo.
 7. Fakturace ze strany zhotovitele za uznané vícepráce je možná až po schválení souhrnu víceprací a méněprací nadřízenými resortními orgány objednatele, na jehož základě je možné provést dodatek o vypořádání víceprací a méněprací k této smlouvě o dílo.

ČI. IX

Předání – převzetí díla

1. Dílo je považováno za dokončené, pokud jsou řádně dokončené veškeré práce a dodávky. Zároveň musí být zhotovitelem doložené veškeré zápisy a protokoly o zkouškách a revizích vyžadované příslušnými technickými normami. Součástí díla budou i předepsané certifikáty, záruční listiny a návody k obsluze.
2. Objednatel je povinen zahájit přejímání provedeného díla **do 5 dnů** od zhotovitelovy výzvy, zapsané ve stavebním deníku. Objednatel se zavazuje přejímání díla ve zmíněné lhůtě zahájit a bez zbytečného odkladu ho dokončit.
3. Objednatel je oprávněn odmítnout převzetí díla pro vady, které samy o sobě nebo ve svém úhrnu brání řádnému užívání díla.
4. Přejetí díla bude provedeno formou zápisu, který podepíší zmocnění zástupci obou smluvních stran. Zápis bude obsahovat též soupis zjištěných vad, které nebrání řádnému užívání díla, s dohodnutým způsobem a lhůtami pro jejich odstranění.

5. Zhotovitel je povinen vyklidit staveniště **do 10 dnů** od podepsání zápisu o převzetí – převzetí díla.

ČI. X

Vlastnické právo k zhotovované věci a nebezpečí škody na ní

1. Vlastníkem zhotovované věci je od počátku objednatel.
2. Nebezpečí škody na zhotovované věci - díle nese od počátku zhotovování do předání a převzetí díla zhotovitel.

ČI. XI

Odpovědnost za vady díla

1. Zhotovitel poskytne objednateli záruku za provedené dílo po **dobu 60 měsíců** ode dne podepsání zápisu o převzetí díla.
2. Výskyt záručních vad oznámí objednatel zhotoviteli spolu s uplatňovanými reklamačními nároky bez zbytečného odkladu po jejich zjištění. Zhotovitel je povinen sdělit objednateli své stanovisko k reklamaci nejpozději do **6 kalendářních dnů** od jejího doručení, a zároveň si s objednatelem dohodne termín odstranění vad. Neučiní-li tak, má se zato, že reklamaci uznává a odstranění vad provede ve lhůtách stanovených níže.
3. Zhotovitel je povinen nastoupit k odstranění záruční vady **do 5 kalendářních dnů** od jejího řádného oznámení, nedohodne-li se s objednatelem jinak.
4. Zhotovitel je povinen odstranit záruční vadu **do 30 kalendářních dnů**, nedohodne-li se s objednatelem jinak.
5. Veškeré úkony smluvních stran týkající se uplatněných reklamačních nároků musí být provedeny písemně.
6. Reklamace jsou ze strany objednatele řešeny pověřeným pracovníkem uvedeným v čl. XV. smlouvy.

ČI. XII

Smluvní pokuta a úroky z prodlení

1. Zhotovitel je povinen zaplatit objednateli za nedodržení termínu dokončení a předání díla smluvní pokutu ve **výši 0,2 %** z ceny nedodaného díla za každý, byť i započatý, den prodlení.

2. Objednatel je povinen zaplatit zhotoviteli za prodlení s úhradou faktury úrok z prodlení ve **výši 0,05 %** z dlužné částky bez DPH za každý, byť i započatý, den prodlení.
3. V případě prodlení zhotovitele se zahájením stavebních prací má objednatel právo na smluvní pokutu **v částce 2.000,- Kč** za každý, byť i započatý, den prodlení.
4. V případě nesplnění termínu pro odstranění vad či nedodělků sjednaného v zápise o převzetí díla, zaplatí zhotovitel objednateli smluvní pokutu **ve výši 1.000,- Kč** za každý, byť i započatý, den prodlení.
5. V případě, že nedojde k odstranění záručních vad v dohodnuté lhůtě, popřípadě ve lhůtě uvedené v článku X. odst. 4., má objednatel právo na smluvní pokutu **v částce 1.000,- Kč**, za každý, byť i započatý, den prodlení.

Čl. XIII

Odstoupení od smlouvy

1. Objednatel je oprávněn odstoupit od smlouvy z důvodů podstatného porušení smlouvy, které jsou uvedeny v bodu tři tohoto článku.
2. Sjednává se platnost odstoupení smluvních stran od smlouvy o dílo s ohledem na vyšší moc. Za vyšší moc se považuje mobilizace, živelná pohroma, apod.
3. Za podstatné porušení této smlouvy zhotovitelem, které zakládá právo objednatele na odstoupení od této smlouvy, se považuje zejména:
 - a) prodlení zhotovitele se zhotovením a předáním řádně zhotoveného díla o více než 7 kalendářních dnů,
 - b) neodstranění vad díla ve lhůtě stanovené podle čl. XI.,
 - c) porušení jakékoli povinnosti zhotovitele podle čl. III. a VIII.,
 - d) bude-li zhotovitel v prodlení se zahájením prací podle článku III. odst. 2. této smlouvy, je toto rovněž považováno za závažné porušení smlouvy a objednatel je oprávněn odstoupit od smlouvy,
 - e) nezpracování připomínek objednatele do díla,
 - f) postup zhotovitele při zhotovení díla v rozporu s pokyny objednatele.
4. Objednatel je dále oprávněn od této smlouvy odstoupit v případě, že
 - a) vůči majetku zhotovitele probíhá insolvenční řízení, v němž bylo vydáno rozhodnutí o úpadku, pokud to právní předpisy umožňují,

- b) insolvenční návrh na zhotovitele byl zamítnut proto, že majetek zhotovitele nepostačuje k úhradě nákladů insolvenčního řízení,
 - c) zhotovitel vstoupí do likvidace.
5. Zhotovitel je oprávněn od smlouvy odstoupit v případě, že objednatel bude v prodlení s úhradou svých peněžitých závazků vyplývajících z této smlouvy po dobu delší než šedesát kalendářních dní.
 6. Objednatel je oprávněn vypovědět tuto smlouvu kdykoliv s třicetidenní výpovědní lhůtou, která počíná běžet prvním dnem následujícím po doručení výpovědi. V takovém případě je zhotovitel povinen učinit již jen takové úkony, bez nichž by mohly být zájmy objednatele vážně ohroženy.
 7. Účinky každého odstoupení od smlouvy nastávají okamžikem doručení písemného projevu vůle odstoupit od této smlouvy druhé smluvní straně. Odstoupení od smlouvy se nedotýká zejména nároku na náhradu škody, smluvní pokuty.

ČI. XIV



Ostatní ujednání

1. Zhotovitel předloží před zahájením prací jmenný seznam pracovníků včetně identifikačních údajů. Zhotovitel je povinen oznámit čísla registračních značek vozidel vjíždějících do objektu. Zhotovitel je povinen provést změnu člena realizačního týmu na základě odůvodněného požadavku Objednatele, a to bez zbytečného odkladu po uplatnění tohoto požadavku u zhotovitele.
2. Veškeré stavební práce budou probíhat za provozu, pouze v pracovní dny, v době 07:00 - 18.00 hod. Vzniklá suť bude odkládána pouze do kontejnerů přistavených zhotovitelem. V případě poškození zařízení nebo majetku objednatele, bude vše uvedeno do původního stavu na náklady zhotovitele.
3. Zhotovitel prohlašuje, že je pojištěn proti škodám, které mohou vzniknout jeho činností na majetku objednatele, a to minimálně v rozsahu, který odpovídá předmětu plnění.
4. Smluvní strany jsou povinny bez zbytečného odkladu oznámit druhé smluvní straně změnu údajů v záhlaví smlouvy.
5. Zhotovitel je povinen ve smyslu ustanovení § 2 písm. e) zákona č. 320/2001 Sb., o finanční kontrole ve veřejné správě a o změně některých zákonů (zákon o finanční kontrole), spolupůsobit při výkonu finanční kontroly.

6. Zhotovitel je povinen upozornit objednatele písemně na existující či hrozící střet zájmů bezodkladně poté, co střet zájmů vznikne nebo vyjde najevo, pokud zhotovitel i při vynaložení veškeré odborné péče nemohl střet zájmů zjistit před uzavřením této smlouvy.
7. Zhotovitel bez jakýchkoliv výhrad souhlasí se zveřejněním své identifikace a dalších údajů uvedených ve smlouvě včetně ceny díla.

Čl. XV

Kontaktní osoby

1. Za objednatele je ve věcech technických oprávněn jednat: Karel Tichý, tel.: 
2. Za zhotovitele je ve věcech technických oprávněn jednat: Miroslav Kretík, tel.: 

Čl. XVI

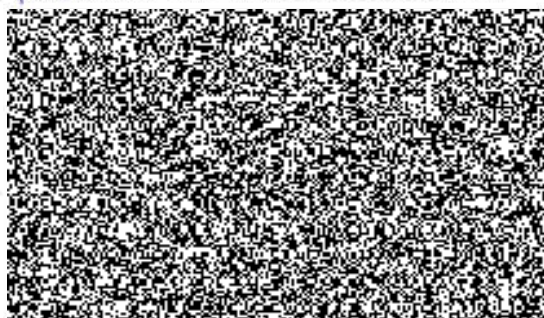
Závěrečná ustanovení

1. Smlouva nabývá platnosti a účinnosti dnem jejího podpisu zástupci smluvních stran.
2. Obě smluvní strany prohlašují, že smlouva nebyla uzavřena v tísní, ani za jednostranně nevýhodných podmínek a na důkaz toho připojují vlastnoruční podpisy svých zástupců.
3. Tato smlouva může být měněna nebo doplňována jen písemnými, očíslovanými dodatky odsouhlasenými statutárními zástupci obou smluvních stran, které se stanou nedílnou součástí této smlouvy.
4. Smluvní strany se dohodly, že případné postoupení práv a povinností ze smlouvy nebo její části ve smyslu § 1895 občanského zákoníku třetí osobě, je možné jen na základě dodatku ke smlouvě, uzavřeném ve smyslu odst. 3 čl. XVI. této smlouvy.
5. Postoupení pohledávky vzniklé z této smlouvy je možné pouze na základě písemného souhlasu objednatele.
6. Z důvodů právní jistoty smluvní strany prohlašují, že jejich závazkový vztah založený touto smlouvou se řídí českým právním řádem, zejména občanským zákoníkem.
7. Smluvní strany se zavazují, že veškeré spory vzniklé v souvislosti s realizací této smlouvy budou řešeny smírnou cestou. Nedojde-li k dohodě, budou spory řešeny před příslušnými obecnými soudy.

8. Smluvní strany souhlasí s tím, aby tato smlouva byla zveřejněna na veřejně přístupném elektronickém portálu.
9. Tato smlouva je vyhotovena ve 3 stejnopisech, z nichž 1 obdrží zhotovitel a 2 objednatel.
10. Nedílnou součástí této smlouvy jsou níže uvedené přílohy:
Příloha č. 1 – Cenová nabídka, která se sestává z 5 stran textu.

Za zhotovitele:

V Klode dne 12.4.2018



Za objednatele:

V Praze dne



Krycí list rozpočtu

Název stavby:	Rekonstrukce bytu	Objednatel:	Policie ČR - Unhošť	IČ/DIČ:	
Druh stavby:		Projektant:		IČ/DIČ:	
Lokalita:	ul. Pražská, Unhošť	Zhotovitel:	MIKRE spol. s r.o.	IČ/DIČ:	
Začátek výstavby:		Konec výstavby:		Položek:	79
JKSO:		Zpracoval:		Datum:	20.03.2018

Rozpočtové náklady v Kč

A		B		C	
Základní rozpočtové náklady		Doplňkové náklady		Náklady na umístění stavby (NUS)	
HSV	Dodávky	Práce přesčas		Zařízení staveniště	
	Montáž	Bez pevné podl.		Mimostav. doprava	
PSV	Dodávky	Kulturní památka		Územní vlivy	
	Montáž			Provozní vlivy	
"M"	Dodávky			Ostatní	
	Montáž			NUS z rozpočtu	
Ostatní materiál					
Přesun hmot a sutí					
ZRN celkem		DN celkem		NUS celkem	
		DN celkem z obj.		NUS celkem z obj.	
				ORN celkem	
				ORN celkem z obj.	

Základ 0%	0,00				
Základ 15%	340 960,00	DPH 15%	51 144,00	Celkem bez DPH	340 960,00
Základ 21%	0,00	DPH 21%	0,00	Celkem včetně DPH	392 104,00

Projektant	Objednatel	Zhotovitel
Datum, razítko a podpis	Datum, razítko a podpis	Datum,

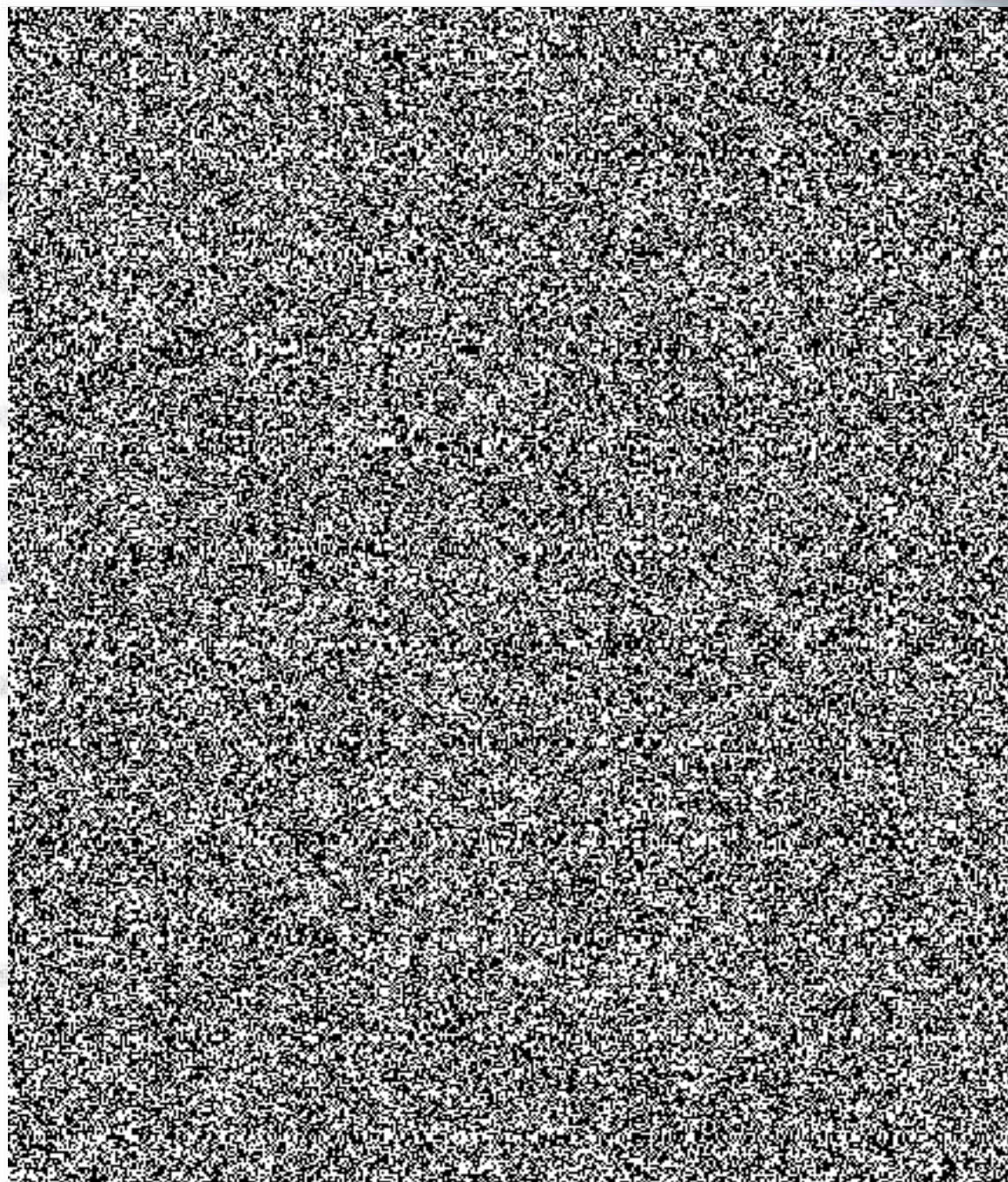
Poznámka:

Stavební rozpočet - rekapitulace

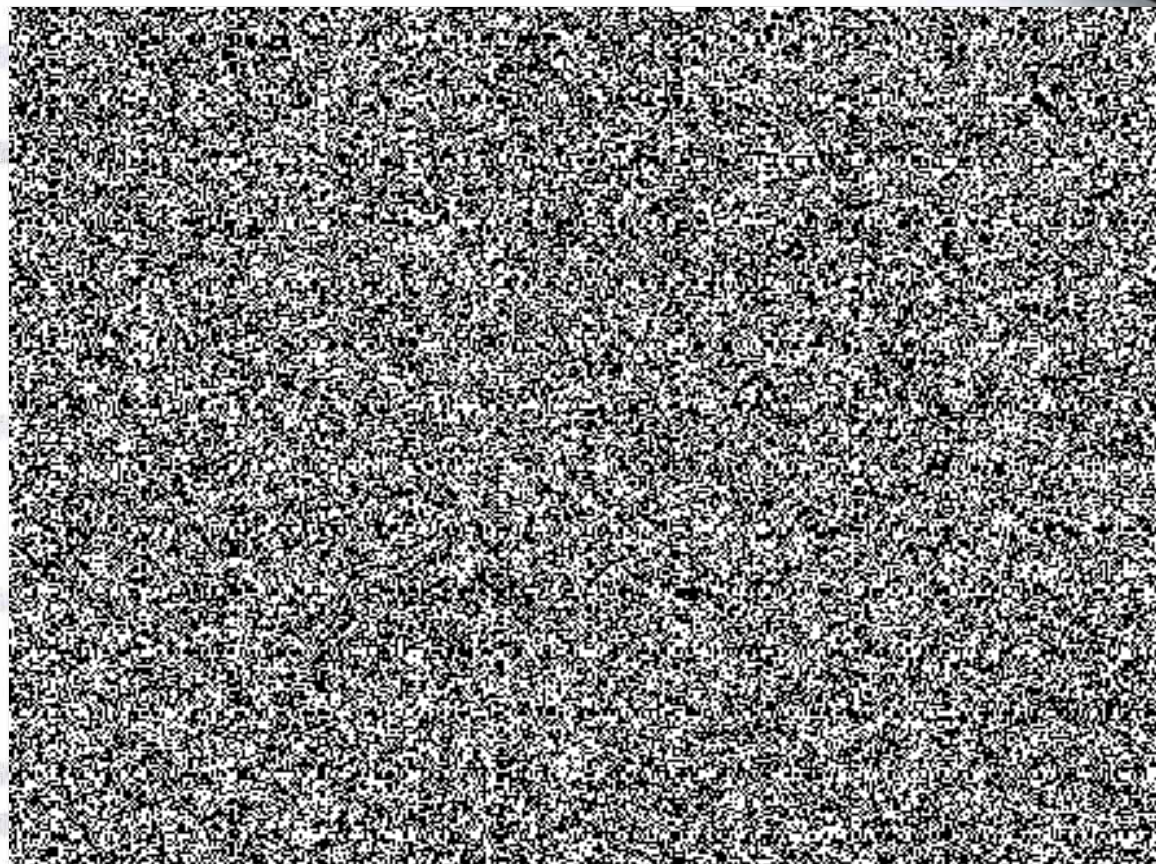
Název stavby:	Rekonstrukce bytu	Objednatel:	Policie ČR - Unhošť
Druh stavby:		Projektant:	
Lokalita:	ul.Pražská, Unhošť	Zhotovitel:	MIKRE spol. s r.o.
Zpracoval:		Zpracováno dne:	20.03.2018

Objekt	Kód	Zkrácený popis	Náklady (Kč) - dodávka	Náklady (Kč) - montáž	Náklady (Kč) - celkem	Celková hmotnost (t)
	34	Stěny a příčky				
	60	Omítky ze suchých směsí				
	95	Různé dokončovací konstrukce a práce na pozemní				
	H99	Staveništní přesuny hmot				
	96	Bourání konstrukcí				
	S	Přesuny sutí				
	711	Izolace proti vodě				
	721	Zdravotní technika				
	725	Zařizovací předměty				
	735	Otopná tělesa				
	766	Konstrukce truhlářské				
	771	Podlahy z dlaždic				
	776	Podlahy povlakové				
	781	Obklady (keramické)				
	783	Nátěry				
	784	Malby				
	90	Hodinové zúčtovací sazby (HZS)				
	M21	Elektromontáže				

24	979082111R00	Vnitrostaveništní doprava suti do 10 m	t
25	979082121R00	Příplatek k vnitrost. dopravě suti za dalších 5 m	t
26	979083117R00	Vodorovné přemístění suti na skládku do 6000 m vč.naložení	t
27	979093111R00	Uložení suti na skládku bez zhutnění	t
28	979990191R00	Poplatek za skládku suti - plastové výrobky	t
29	97999998R00	Poplatek za skládku suti	t
	711	Izolace proti vodě	
30	711212001RT2	Hydroizolační povlak - nátěr Mapegum WPS (fa Mapei), proti vlhkosti	m2
31	998711102R00	Přesun hmot pro izolace proti vodě, výšky do 12 m	t
	721	Zdravotní technika	
32	7219999VD	Vnitřní rozvody a armatury ZT-cena předběžná Dodávka+montáž	kpl
33	7219999VD	Vnitřní rozvody a armatury ZT-cena předběžná Dodávka+montáž+demontáž stávajícího ZT v koupelně	kpl
34	7219999VD	Kompletace ZT	kpl
	725	Zařizovací předměty	
35	725100001RA0	Umyvadlo, baterie, zápachová uzávěrka	kus
36	725100002RA0	Dřez, baterie, zápachová uzávěrka	kus
37	725100003RA0	Vana, baterie, zápachová uzávěrka, obezdění	kus
38	725100006RA0	Klozel kombi	kus
39	725314290R00	Příslušenství k dřezu v kuchyňské sestavě	soubor
40	998725102R00	Přesun hmot pro zařizovací předměty, výšky do 12 m	t
	735	Otopná tělesa	
41	735111810R00	Demontáž těles otopných litinových článkových	m2
42	735117110R00	Odpojení a připojení těles po nátěru	m2
43	735128110R00	Tlakové zkoušky těles článkových	m2
44	735119140R00	Montáž těles otopných litinových článkových	m2
	766	Konstrukce truhlářské	
45	766660010RA0	Montáž dveří jednokřídlových šířky 60 cm vč.prahu	kus
46	611617011	Dveře vnitřní dýha KLASIK plné 1kř. 60x197 cm	kus
47	766660014RA0	Montáž dveří jednokřídlových šířky 80 cm vč.prahu	kus
48	611617013	Dveře vnitřní dýha KLASIK plné 1kř. 80x197 cm	kus
49	766670021R00	Montáž klíky a štítku	kus
50	54914624	Dveřní kování - dle výběru	kus
51	766665921R00	Zakování dveří 1křídlových kompletizovaných	kus
52	766810010RAB	Kuchyňské linky dodávka a montáž linka 150 cm	kus
53	998766102R00	Přesun hmot pro truhlářské konstr., výšky do 12 m	t
	771	Podlahy z dlaždic	
54	771100010RAA	Výrovnání podk.samoniv.hmotou Planolit 315 inter. nivelační hmota tl. 3 mm, penetrace	m2
55	771575109R00	Montáž podlah keram..hladké, tmel, 30x30 cm	m2
56	597623141	Dlaždice keramické 30x30 - dle výběru	m2
57	771579793RT3	Příplatek za spárovací hmotu - plošné malta Keracolor FF (Mapei)	m2
58	771579792R00	Příplatek za podlahy keram.v omezeném prostoru	m2
59	771578011R00	Spára podlaha - stěna, silikonem	m



60	998771102R00	Přesun hmot pro podlahy z dlaždic, výšky do 12 m	t
	776	Podlahy povlakové	
61	776520110RAB	Podlaha povlaková z PVC pásů, soklík, stěrka podlahovina Novoflor extra tl. 2,0 mm	m2
62	998776102R00	Přesun hmot pro podlahy povlakové, výšky do 12 m	t
	781	Obklady (keramické)	
63	781101111R00	Vyrovnání podkladu maltou ze SMS II. do 7 mm	m2
64	781415015R00	Montáž obkladů stěn, porovin.,tmel, 20x20,30x15 cm	m2
65	597813668	Obkládačka keramická - dle výběru	m2
66	781449705RT3	Příplatek za spárovací hmotu - plošně malta Keracolor FF (Mapei)	m2
67	781497111RS3	Lišta hliníková ukončovacích k obkladům profil RB, pro tloušťku obkladu 10 mm	m
68	781497121RS3	Lišta hliníková rohová k obkladům profil RB, pro tloušťku obkladu 10 mm	m
69	998781102R00	Přesun hmot pro obklady keramické, výšky do 12 m	t
	783	Nátěry	
70	783201811R00	Odstranění nátěrů z kovových konstrukcí oškrábáním zárubně	m2
71	783220010RAC	Nátěr kovových doplňkových konstrukcí syntetický dvojnásobný krycí s 1x emailováním-zárubně	m2
72	783324240R00	Nátěr syntetický litin, radiátorů Z +2x + 1x email	m2
73	783201811R00	Odstranění nátěrů z radiátorů oškrábáním	m2
	784	Malby	
74	784011221RT2	Zakrytí podlah včetně dodávky fólie II. 0,04 mm	m2
75	784900010RAB	Odstranění stávajících maleb oškrábáním	m2
76	784191201R00	Penetrace podkladu hloubková Primalex 1x	m2
77	784195212R00	Malba Primalex Plus, bílá, bez penetrace, 2 x	m2
	90	Hodinové zúčtovací sazby (HZS)	
78	900 R01	HZS - zednické přípomoce	h
	M21	Elektromontáže	
79	210999VD	Elektroinstalace - cena předběžná Dodávka+montáž - koupelna	kpl



Celkem:

Poznámka:

