

Seznam podnikatelů Obce ní dům, a.s.

FIRMA	PŘEMĚR NÁJMU
Produktivy	
MFI TISSIMO s.r.o.	přízemí, suterén - celkem 115 m ²
dofex s.r.o.	0. území (30780 + 3069) - 43 - 32,3 m ² zřizování 111,1 m ² celkem za přízemí 154 m ²
MATEJKA Design s.r.o. - POK	1. - území (3114, 3129, 3131, 3153) - 103,3 m ²
Ladislav Trnková	přízemí (3009, 3018, 3019) - 58,6 m ²
Země A Group s.r.o.	přízemí (3070) - 61,89 m ² suterén - 87,53 m ²
MIS Charge s.r.o.	1. - území (3006) - 7,7 m ²
Sytáři POK	1. - přízemí (3099) - 32,6 m ² 0. úz. (3187, 3175, 6) - 14 m ²
Z.M.Design s.r.o. - Pivo MATEJKA	1. - přízemí - 44,1 m ² + suterén - 4,8 m ² celkem 76,7 m ²
Fashion Brands - s.r.o. L.A. Fashion s.r.o.	1M (3114, 3126, 3127, 3128) - 111,4 m ²
Kostelanský s.r.o.	přízemí (3179, 3180, 3178) - 108,4 m ²
Svoboda	přízemí (3067) 36,2 m ² suterén (1015, 1076 - Saliny) není účel 0 m ² bezúplatně poskytnut
Kancelářní	
Julka Wilsonová s.r.o. - s.r.o.	2.MP (3011) - 23,8 m ²
Investiční společnost s.r.o.	2. MP (3039) 41,01 m ²
Ladislav Trnková - Zdravotní a zdravotnická	2.p. (3004-8) - 184,63 m ² - výškové
Kaučik s.r.o.	2.p. - příh (3009-10) - 80,7 m ²
AMTRACQ DESIGN s.r.o.	2. MP (6007-10) - 105,0 m ²
MATEJKA DESIGN s.r.o. - výškové	1. MZ (4002-4, 4008-9, 4101-6) suterén 1049 celkem 399,8 m ²
Svitáček s.r.o.	2.MP- příh (6004 - 44, 30m ² , 6005 - 14,82m ²) celková výš. 66,23m ²
LADISLAV TRNKOVÁ s.r.o. - KUNWERTZ PRAHA s.r.o.	0. území (3006, 3017, 3008, 3009) - 133,09 m ²
Dymochest s.r.o. - POK POK	2.p. - 30m ² - 200,53 m ² přízemí a 1.MP 342,32 m ² 209,42 m ² 2.MP - sever - 23,84 m ² celkem výškové přízemí a příhojnina je 776,43 m ² 1.MP -
Gaxtiro	
FRENCH-REST s.r.o. - (a.dopravní)	Frenco - přízemí, suterén - celkem 111,1 m ² zřizování 111,1 m ² zřizování a přízemí
Výškové s.r.o. - (5. území)	přízemí - 380 m ² (celková) 1. 341 m ² (celková)

ODDELENÍ	JMÉNO
vedení společnosti	
kancelář představenstva	
správa budovy	
veřejn	
elektr	
kovo	
obchodní oddělení	
pokladna	
zveřej	
řádnost	

Satna:	
Výstavy:	
Průvodci	
Pokladna a stěhování	
Služba elevace	

POŽÁRNÍ POPLACHOVÁ SMĚRNICE

Obecní dům, a.s. nám. Republiky 5, Praha 1

Požární poplachová směrnice vymezuje činnosti zaměstnanců, popřípadě dalších osob při vzniku požáru.

Postup osoby, která zpozoruje požár, způsob a místo ohlášení požáru:
Při zpozorování požáru v objektu volejte **OHLAŠOVNU POŽÁRU-VELÍN**
č. tel. linky **555**

nebo přímo oznamte v Ohlašovně požáru, která se nachází v přízemí Obecního domu.

V hlášení uveďte: kdo volá/jmenovitě/, kde hoří/přesné určení místa v objektu/, co hoří /určit hořící materiál/.

Povinnost ohlásit požár má každá osoba, která požár zpozoruje!

Povinnost poskytnout pomoc:

Každý, kdo zpozoruje požár je povinen neprodleně použitím hasicích prostředků /hasicí přístroj/ požár uhasit a ohlásit vzniklou situaci na Ohlašovnu požáru. Není-li to v jeho silách okamžitě zavolat na Ohlašovnu požáru tel. 555, která vyvolá poplach.

Způsob vyhlášení požárního poplachu:

Požární poplach je vyhlášen rozhlasem z Ohlašovny požáru – VELÍN ve dvou světových jazycích /znění textu začíná „Vážení hosté, návštěvníci a nájemci, prosíme o pozornost....., voláním HOŘÍ/.

Postup osob při vyhlášení požárního poplachu:

/evakuace, pomoc při zdolávání požáru/

Při vyhlášení požárního poplachu a nastávající evakuace se osoby v objektu řídí příslušnými pokyny velitele trvalé preventivní požární hlídky a pokyny členů PPH až do příjezdu jednotky HZS hl. města Prahy, kdy velení přejímá velitel jednotky.

Ohlašovna požáru

222002555

222002556

POHOTOVOSTNÍ tel.čísla:

HZS hl.m.Prahy 150

Policie ČR 158

Záchr. služba 155

Integrovaný záchr. systém 112

HAVARIJNÍ tel.čísla:

Dodávka el.energie 224915151

Dodávka plynu 1239

Dodávka vody 840111112

V Praze dne 27.3.2012

pře

místopře

Směrnice č.2

pro organizaci OD,a.s. o plnění základních povinností v oblasti požární ochrany v objektu Obecního domu,a.s. nám. Republiky 5, Praha 1.

Směrnice č.2 slouží jako provozní řád požární ochrany v Obecním domě.

Provozní řád

Na základě platného zákona 133/85 Sb.,o požární ochraně, ve znění pozdějších předpisů a vyhlášky MV č.246/2001 Sb. o požární prevenci, stanovují k celkovému zajišťování bezpečnosti v požární ochraně následující opatření pro objekt Obecní dům.

ČÁST A

Organizace požární ochrany

I. Základní ustanovení

Článek 1

účel a působnost

Provozní řád požární ochrany /dále jen PO/ stanoví zásady pro organizaci, řízení a kontrolu PO v objektu Obecní dům. Provozní řád je závazný pro všechny zaměstnance OD,a.s. a podnájemce.

Článek 2

Ve smlouvách s podnájemci OD,a.s. musí být smluvně zajištěno plnění povinností stanovených předpisy o požární ochraně a jmenovitě určena osoba, která za dodržování předpisů v PO ručí.

Článek 3

Zaměstnanci OD jsou povinni poskytnout orgánům vykonávající státní požární dozor všechny informace o dokumentaci PO potřebné k objasnění celkového stavu PO i plnění konkrétních úkolů PO. Opatření na úseku PO stanovená orgány státního požárního dozoru jsou pro OD,a.s. závazná a žádný zaměstnanec není oprávněn je měnit.

Článek 4

Porušení povinností uložených tímto provozním řádem se posuzuje jako porušení pracovní kázně.

II. Organizační uspořádání a odpovědnost za zajištění PO.

Článek 5

Odpovědnost za PO v objektu Obecní dům a povinnosti vyplývající se přenášejí z předsedy představenstva OD, a.s. na ředitelku obchodního oddělení, vedoucí zaměstnance jednotlivých oddělení a odborně způsobilou osobu v požární ochraně.

Článek 6

Za požární ochranu v objektu OD odpovídá předseda představenstva OD, a.s.

Článek 7

Ředitelka obchodního oddělení a vedoucí jednotlivých oddělení odpovídají za PO v rámci své působnosti v rozsahu zastávaných funkcí ve vztahu k řízeným pracovištím.

Článek 8

K zabezpečení a kontrole plnění povinností vyplývajících z předpisů o PO se ustanovují a zřizují:

- Odborně způsobilá osoba v požární ochraně ve smyslu zákona č.133/1985 Sb., o požární ochraně ve znění pozdějších předpisů, §11-odborná způsobilost v PO.

Preventivní požární prohlídky se provádějí dle §12, vyhl.246/2001 v objektu OD 1x za měsíc požárním preventistou. Provedení preventivní požární prohlídky se dokládá záznamem do požární knihy, popřípadě jiným prokazatelným způsobem. Záznam musí být sepsán bezprostředně po jejím provedení.

- Požární kniha je pravidelně 1x měsíčně předkládána ke kontrole odborně způsobilé osobě v PO a předsedovi představenstva OD, a.s..

Vedením druhé knihy požární ochrany jsou pověřeni zaměstnanci Velína /ohlašovna požáru/, do které zapisují veškeré události týkající se požární ochrany v objektu během 24 hod. /plané požární poplachy ohlášené EPS/elektrická požární signalizace/, závady na hasicích přístrojích a hydrantech zjištěných pravidelnou pochůzkou po objektu, odstranění zjištěných závad zaměstnancem techn. oddělení nebo odborně způsobilou osobou v PO /zajištění odstranění závady dodavatelsky- servisní firmou/, požární cvičné poplachy /den, konání, průběh, jmenovitá přítomnost státního požárního dozoru, vyhodnocení cvičného požárního poplachu/.

Obecní dům,a.s. má své preventivní požární hlídky /na dobu trvalou a na dobu konající se společenské akce /. Počty členů preventivních požárních hlídek se řídí dle počtu návštěvníků v OD na akci dle Směrnice č.3 -určení střežených prostor při společenských akcích ve shromažďovacích prostorách.

- Preventivní požární hlídku též tvoří zaměstnanci, kteří zabezpečují konání akce. Dále je PPH tvořena zaměstnanci ostrahy, kteří prošli odbornou přípravou pro výkon preventivních požárních hlídek. Zaměstnanci ostrahy též vykonávají nepřetržitou ostrahu objektu OD.

Článek 9

Zaměstnanci pověřeni plněním úkolů na úseku PO jsou při provádění kontroly a ukládání opatření k odstranění zjištěných závad v nadřízeném vztahu vůči zaměstnancům všech útvarů včetně externistů.

Článek 10

III. Povinnosti zaměstnanců v PO

Povinnosti předsedy představenstva Obecního domu,a.s. .

- a/Zřizuje požární preventivní hlídky, určuje počet jejich členů a jmenuje do funkce velitele této PPH.
- b/Určuje pracovníka odpovědného za provoz a zabezpečování kontroly a údržby elektrické požární signalizace /EPS/.
- c/Podepisuje požární knihu 1x měsíčně.
- d/Schvaluje požární řády pracovišť, požární poplachovou směrnici, požární evakuační plán a dokumentaci zdolávání požárů, řád ohlašovny požáru, dokumentaci o začlenění do kategorie činností se zvýšeným nebo vysokým požárním nebezpečím.
- e/Schvaluje a podepisuje tématické plány a časové rozvrhy pro školení vedoucích zaměstnanců, ostatních zaměstnanců, odbornou přípravu preventivních požárních hlídek, preventistů požární ochrany, školení zaměstnanců ostrahy a Velína – Ohlašovny požáru.



Článek 11

Povinnosti vedoucích zaměstnanců.

Jsou povinni:

- a/Zajišťovat na všech jimi řízených pracovištích, aby se PO stala rovnocennou a neoddělitelnou součástí plnění úkolů, trvale kontrolovat dodržování předpisů o PO na řízených pracovištích, zejména zda jsou dodržovány stanovené pracovní postupy, technologická kázeň a zda podřízení zaměstnanci plní a dodržují vydané směrnice, příkazy a zákazy.
- b/Účastnit se požárních kontrol a dohlídek na řízených pracovištích prováděných odborně způsobilou osobou v PO /v případě nepřítomnosti vedoucího pracoviště se zúčastní jeho zástupce/.
- c/Zajišťovat a kontrolovat odstraňování nedostatků a požárních závad zjištěných při požárních preventivních prohlídkách a kontrolách.
- d/Provádět školení o PO jim podřízených zaměstnanců.
- e/Podávat zaměstnancům pověřených plněním úkolů v PO a orgánům vykonávajícím státní požární dozor požadované informace o zjištěných skutečnostech týkající se PO.
- f/Zastavit práce na zařízení nebo na pracovištích nebo vyřadit z užívání věc nebo zařízení jestliže hrozí bezprostředně nebezpečí požáru, který by mohl ohrozit zdraví, životy nebo majetek organizace, případně ohrozit životní prostředí a tento stav ihned ohlásit předsedovi představenstva OD, a.s. a odborně způsobilé osobě v PO.
- g/Vyžádat si vyjádření odborně způsobilé osoby v PO OD, a.s. k připravovaným stavebně technickým úpravám nebo ke změnám technologie na pracovišti. Bez písemného vyjádření nesmí být uvedené práce zahájeny.
- h/Zajistit, aby po skončení pracovní doby byla pracoviště ponechána v požárně nezávadném stavu /vypnutí elektrického proudu, uzavření plynu; uzavřena okna, uzamčeny dveře/, vypínat se nemusí pouze ta zařízení, která jsou konstrukčně řešena tak, že jsou ovládána obsluhou Velína /viz: pokyny pro činnost obsluhy Velína např. pravidelné kontroly plynové kotelny, vzduchotechniky, elektrické požární signalizace atd./.

i/Účastnit se pravidelného školení o požární ochraně. Školení vedoucích zaměstnanců provádí jednou za 2 roky /dle posouzení požárního nebezpečí/ odborně způsobilá osoba v PO pro objekt OD, a.s. .

j/Oznámit neodkladně vznik každého požáru na Ohlašovnu požáru –Velín 1.555 a to i tehdy, když byl požár uhašen vlastními silami, ostraže OD,a.s. a odborně způsobilé osobě v PO v OD,a.s. .

k/Spolupracovat s odborně způsobilou osobou v PO OD,a.s. při zpracování požárních řádů jednotlivých pracovišť.

l/Zajišťovat stanovená opatření PO při činnostech v době zvýšeného nebo vysokého požárního nebezpečí vzniku požáru a při akcích, kterých se účastní větší počet osob ve shromažďovacích prostorách.

m/Zajistit aby provozovaná zařízení byla v požárně bezpečném stavu /zajistit spolehlivý provoz, údržbu, pravidelné revize a zkoušky těchto zařízení na řízeném pracovišti ve lhůtách stanovených příslušnými předpisy /provozní oddělení a technické oddělení/.

Článek 12

Povinnosti zaměstnanců

Jsou povinni zejména:

a/Počínat si při práci i jiné činnosti tak, aby nedocházelo ke vzniku požáru, dodržovat předpisy PO, stanovené pracovní a technologické postupy, vydané příkazy, zákazy a pokyny týkající se PO, seznámit se s požárními řádem objektu, požární poplachovou směrnicí, požárním evakuačním plánem a přesně je dodržovat.

b/Požadovat od svého nadřízeného poučení o požárním nebezpečí na pracovišti.

c/Účastnit se školení a odborné přípravy PO v rozsahu určeném pro vykonávanou pracovní činnost.

d/Znát rozmístění prostředků PO na pracovišti /např. ruční hasící přístroje, požární hydranty a umět s nimi zacházet, znát činnost Elektrické požární signalizace, funkci požárních uzávěrů otvorů např. požárních dveří, znát únikové cesty v objektu, prostředky pro přivolání první pomoci v případě požáru.

e/Po skončení pracovní doby ponechat pracoviště v požárně nezávadné stavu /vypnutí elektr.spotřebičů, uzavření plynu, uzavření oken, protipožárních dveří apod./. Zaměstnanec, který opouští pracoviště poslední, odpovídá za požárně nezávadný stav pracoviště. Vypínat se nemusí pouze ta zařízení, která jsou konstrukčně řešena tak, že pracují automaticky bez přítomnosti obsluhy./obsluha je zajištěna zaměstnanci Velína/.

f/Oznámit neodkladně vznik každého požáru na pracovišti svému nadřízenému a odborně způsobilé osobě v PO a to i tehdy, když byl požár uhašen vlastními silami.

g/Zpozorovaný požár uhasit hasebními prostředky, které jsou na pracovišti k dispozici, ihned volat ohlašovnu požáru –Velín.

h/Poskytnou na výzvu velitele HZS hl.m. Prahy osobní pomoc /pokud to bude v silách zaměstnance/.

i/Neodkladně ohlásí svému nadřízenému a odborně způsobilé osobě v PO požární závady, které zaměstnanec zjistil na pracovišti a podle svého zařazení a možnosti se podílí na jejich odstranění.

Článek 13

IV. Odborně způsobilá osoba v požární ochraně objektu OD,a.s. .

V Obecním domě tuto činnost zajišťuje odborně způsobilá osoba v požární ochraně Dr. Michal Vevera.

Odborně způsobilá osoba v PO je oprávněna:

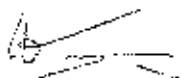
a/ Projednávat s vedoucími zaměstnanci na všech stupních řízení ve své působnosti stav PO a vyžádat provedení opatření uložených k odstranění zjištěných závad.

b/Nañřít provedení nutných opatření směřujících k odstranění nedostatků, které mohou vést bezprostředně ke vzniku požáru a to i zastavením provozu /činnosti/ nebo vyloučením věci z užívání, o nařizovaných opatřeních neodkladně informovat předsedu představenstva OD,a.s., příslušného vedoucího oddělení, ředitelku obchodního oddělení a orgán vykonávající státní požární dozor.

c/Za účelem plnění úkolů PO vstupovat na všechna pracoviště a do všech prostor objektu OD.

Odborně způsobilá osoba v PO je povinna z hlediska dodržování předpisů o PO se vyjadřovat:

- a/ k projektům na stavebně technické úpravy, ke všem technologickým změnám a ke změnám užívání prostorů k provozním změnám,
- b/organizovat a kontrolovat plnění povinností vyplývajících z předpisů o PO,
- c/řídít po odborné stránce činnost zaměstnanců pověřených plněním úkolů na úseku PO / požární preventisty, členy preventivních požárních hlídek /,
- d/podílet se v určeném rozsahu na školení a odborné přípravě zaměstnanců o požární ochraně,
- e/posuzovat, případně zabezpečovat posuzování požárního nebezpečí v objektu a v technologických procesech,
- f/ vést dokumentaci PO objektu OD,
- g/provádět pravidelně, nejméně však 1x za měsíc preventivní požární prohlídky,
- h/sledovat právní a technické předpisy PO a navrhovat jejich aplikaci v podmínkách objektu OD,
- i/vyjadřovat se k požadavkům efektů, scénické zástavby na konající se akci ve shromažďovacích prostorách, účastnit se obhlídek přenosových míst pořadů, které budou vyžadovat zvláštní opatření z hlediska PO, vyjadřovat se k počtu PPH při provádění činnosti se zvýšeným nebo vysokým požárním nebezpečím,
- j/povolovat a určovat podmínky pro provoz a užívání tepelných spotřebičů,
- k/vyžadovat od technického oddělení revizní zprávy elektrického zařízení, elektrické požární signalizace a ukládat je jako součást dokumentace PO,
- l/zajišťovat revize hasicích přístrojů, požárních hydrantů a ukládat je jako součást dokumentace PO,
- m/zajistit ohlášení každého požáru v objektu HZS hl.m.Prahy,



n/zpracovávat zprávy o požárech v objektu a navrhnout příslušná opatření, každý požár zapsat do požární knihy objektu, rovněž tak planý poplach,

o/zpracovávat požární poplachovou směrnici, požární řády, požární evakuační plán a další dokumentaci PO pro objekt OD dle vyhl.246/2001 o požární prevenci,

p/kontrolovat činnost požárních preventivních hlídek,

q/organizovat 1x ročně cvičný požární poplach za účelem prověření správnosti požární poplachové směrnice, požárního evakuačního plánu, směrnice požární preventivní hlídky, pokynů pro činnost obsluhy Velína a řádu ohlašovny požáru,

r/vybírat zaměstnance do funkce požárního preventisty a za členy požárních preventivních hlídek, řídit je a provádět kontrolu jejich činnosti.

Článek 14

V. Požární preventista

Požární preventista je odborně školená osoba, která plní úkoly požární ochrany vedle svého pracovního zařazení. Do funkce je ustanoven v OD, a.s. předsedou představenstva OD, a.s.. Ve své činnosti je řízen odborně způsobilou osobou v PO.

Preventista PO je povinen zejména:

a/provádět nejméně 1x měsíčně preventivní požární prohlídky objektu, výsledky zapisovat do požární knihy s termíny a jmény zaměstnanců odpovídajících za odstranění zjištěných požárních závad, zajišťuje aby požární kniha byla vždy k dispozici odborně způsobilé osobě v PO, předsedovi představenstva OD, a.s., státnímu požárnímu dozoru HZS hl.m.Prahy,

b/ v rámci preventivních požárních prohlídek plnit zejména tyto úkoly:
-kontrolovat dokumentaci PO /požární poplachové směrnice, grafické znázornění únikových cest, jejich správné umístění a zda odpovídají současnému stavu/,

c/kontrolovat hasicí přístroje a požární hydranty /jejich technický a provozní stav/,

d/dohlížet, aby komunikace, únikové cesty, rozvaděče el. proudu, požární hydranty, hasicí přístroje nebyly zastavovány nábytkem, přepravkami a jiným materiálem a protipožární dveře byly uzavřené,

e/dohlíží, aby vchodové dveře do objektu na chráněných a nechráněných únikových cestách nebyly po dobu denního a nočního provozu uzamčené,

f/klíče ke vchodovým dveřím na únikových cestách musí být stále k dispozici pro zaměstnance Velína /trvale uloženy v místnosti Velína, která slouží zároveň jako ohlašovna požáru a dále v místnosti zaměstnanců ostrahy, kteří vykonávají požární preventivní hlídky při akcích v objektu OD,

g/sledovat vybavenost nástěnných požárních hydrantů hadicemi a proudnicemi,

h/dohlížet, aby tepelné spotřebiče /vařiče, el. konvice/ byly řádně povoleny a bezpečně umístěny,

i/účastnit se odborné přípravy pro požární preventisty,

Článek 15

VI.Preventivní požární hlídka.

1/Preventivní požární hlídka pracoviště je sestavena z řad zaměstnanců OD, které plní úkoly PO vedle svého pracovního zařazení. Počet členů a velitele PPH určuje v objektu OD předseda představenstva OD,a.s. ve spolupráci s odborně způsobilou osobou v PO. Preventivní požární hlídky se zřizují na pracovištích se zvýšeným a vysokým požárním nebezpečím.

2/Činnost PPH pracovišť řídí a kontroluje odborně způsobilá osoba v PO.

3.Preventivní požární hlídka pracovišť je povinna.

a/zejména dohlížet na dodržování předpisů požární ochrany na pracovištích v objektu PO,

b/provést nutná opatření v případě vzniku požáru, v případě potřeby provést záchranu ohrožených osob,

c/znát požární nebezpečí pracoviště, příslušnou dokumentaci PO, způsob vyhlášení požárního poplachu a přivolání pomoci,

d/prakticky se seznámit s rozmístěním a použitím hasicích přístrojů, požárních hydrantů, způsobem a místy evakuace /grafické plány únikových cest/,

e/zúčastnit se odborné přípravy pro preventivní požární hlídky /školení odborně způsobilou osobou v PO/,

Článek 16

VII. Preventivní požární hlídky při akcích v Obecním domě.

1/V objektu OD jsou určeny PPH ve složení velitel a členové PPH. Počet členů na akci ve shromažďovacích prostorách je určen směnicí č.3, kde jsou vymezeny písemně i graficky střežené prostory s počtem členů PPH a s vyznačením směru úniku při vyhlášení poplachu a evakuace osob. Tato směrnice má přílohu, kde je písemně určen max. počet osob v jednotlivých shromažďovacích prostorách např. restaurací, sálů, Smetanovy síně.

2/PPH tvoří zaměstnanci ostrahy, která provádí ostrahu objektu a dále zaměstnanci obchodního oddělení a technického oddělení.

3/Při jednotlivých akcích jsou označeni členové a velitel PPH prokazatelně cedulkami.

4/Před započatou akcí jsou PPH povinni:

a/zapsat se jmenovitě do Záznamové knihy PPH, která je uložena v místnosti ostrahy,

b/seznámit se s akcí, která bude probíhat ve shromažďovacích prostorách, s uloženými opatřeními odborně způsobilé osoby v PO Obecního domu,

c/PPH se nadále budou řídit Směnicí pro činnost preventivních požárních hlídek, poplachovou směnicí, evakuačním plánem, pokyny velitele PPH, v případě požáru pokyny velitele zásahu HZS hl.m. Prahy,

d/činnost PPH kontroluje odborně způsobilá osoby v PO Obecního domu,

e/členové PPH jsou oprávněny akci ukončit, hrozí-li bezprostředně nebezpečí vzniku požáru a neodkladně informovat odborně způsobilou osobu v PO a předsedu představenstva OD,a.s.,

f/nepřipustit provádění jakéhokoliv otevřeného ohně nebo pyrotechnického efektu k němuž nebyl dán písemný souhlas odborně způsobilé osoby nebo předsedy představenstva OD, a.s.,

g/neopustit po dobu konající se akce strážný prostor,

h/před začátkem akce přezkoušet spojení s Ohlašovnou požáru 1.555 a mezi členy PPH /spojení radiostanicí/, tel.spojení s ostrahou ,

i/zajistit ohlášení vzniklého požáru na Ohlašovnu požáru bez ohledu na činnost EPS, zabezpečit evakuaci osob a provést hasební zásah,

j/po skončení akce se zvýšeným nebo vysokým požárním nebezpečím provést závěrečnou prohlídku pracovišť.

Článek 17

VIII. Zaměstnanci určeni k zabezpečování PO v mimopracovní době.

V mimopracovní době provádí zabezpečení objektu z hlediska PO ostražáci objektu OD. Zaměstnanci ostražáci OD a.s. mají odbornou přípravu pro výkon preventivní požární hlídky.

Článek 18

IX. Kontrolní činnost PO.

1/ Kontrolní činností PO se rozumí pravidelná kontrola dodržování předpisů PO a plnění příkazů, zákazů a pokynů týkajících se PO a kontrola odstraňování zjištěných nedostatků.

2/ Kontrolní činností je pověřena odborně způsobilá osoba v PO.

3/ Plnění povinností vyplývajících z předpisů o PO se kontroluje při preventivních prohlídkách preventistou PO a při komplexních požárních kontrolách OD.

Článek 19

X. Povinnosti při vybavování objektu a pracovišť věcnými prostředky PO a zabezpečování jejich akceschopnosti.

- 1/Objekt OD je vybaven ručními hasicími prostředky a požárními hydranty.
- 2/Za jejich akceschopnost odpovídá odborně způsobilá osoba v PO OD. Revize HP se provádí 1x ročně, revize požárních hydrantů také 1x ročně. V případě jejich použití při zásahu ihned dojde k jejich doplnění servisní firmou. Podnájemci Obecního domu jsou povinni okamžitě nahlásit použití, poškození nebo ztrátu hasicího přístroje nebo ztrátu jakékoliv části vybavení z hydrantu odborně způsobilé osobě v PO OD.

Článek 20

XI. Ohlašovna požáru.

- 1/Jako Ohlašovna požáru je v objektu určena místnost Velína v 1.N.P, pro kterou je vypracován Řád ohlašovny požáru a Pokyny pro výkon obsluhy Velína.
- 2/ve Velíně přijímají hlášení o vzniku požáru a to na EPS/elektrická požární signalizace/, radiostanicí od PPH, telefonicky nebo osobně.
- 3/Ohlašovna požáru musí být viditelně označena.
- 4/V objektu OD jsou podnájemci /např. restaurace, prodejny, kanceláře různých firem a kanceláře FOK-symfonický orchestr/. Podnájemcům byla předána schválená dokumentace o požární ochraně, kterou se musí řídit a neporušovat předpisy o PO. Jsou obeznámeni s místem Ohlašovny požáru a jejich činností. V objektu platí zákaz kouření. Důraz klademe na podzemní prostory, kde by mohlo při vzniku požáru dojít k silnému zakouření a tím k ohrožení na životech osob.

Článek 21

XII. Povinnosti při činnostech se zvýšeným nebo vysokým požárním nebezpečím a při akcích s větším počtem osob.

1/Při činnostech spojených se s zvýšeným požárním nebezpečím nebo vysokým požárním nebezpečím vzniku požáru jsou odpovědní zaměstnanci povinni zajistit požární bezpečnost pracovišť, kde se tyto činnosti provádějí.

Jedná se zejména o tyto činnosti:

a/sváření plamenem a elektrickým obloukem,

b/řezání kyslíkem,

c/lepení podlahových krytin nebo střešních krytin, při kterém se používá plamen nebo se uvolňují hořlavé plyny nebo páry,

d/použití otevřených ohňů nebo pyrotechnických efektů při akcích je přísně zakázáno,

Zaměstnanec oddělení, které činnosti pod body a/, b/, c/ zajišťuje, je povinen v potřebném časovém předstihu požádat o povolení vedoucího oddělení.

Odborně způsobilá osoba v PO po předchozí prohlídce pracoviště stanoví písemné podmínky, za kterých lze činnosti provádět.

2/Stejně povinnosti mají podnájemci Obecního domu. Jde především o společenské akce, kterých se zúčastní větší počet osob /např. restaurace OD/. Jejich povinností je konající se akce ohlásit na Velín a ostrahu OD. Ostraha informuje o akci odborně způsobilou osobu v PO OD, zajišťuje PPH a provede záznam do knihy PPH /řídí se směrnicí č.3 a její přílohou č.1-stanovení počtu členů PPH/.

3/Pokud zaměstnanci obchodního oddělení mají smluvně zajištěnou akci se zvýšeným požárním nebezpečím, PPH zajišťuje ta organizace, pro kterou se tyto činnosti provádějí, pokud se nedohodnou jinak.

Článek 22

XIII. Odborná příprava zaměstnanců zařazených do preventivních požárních hlídek.

1/Odbornou přípravu zaměstnanců zařazených do PPH provádí odborně způsobilá osoba OD a to 1x ročně, případně před zařazením nových členů do preventivní požární hlídky před akcí většího rozsahu ve shromažďovacích prostorách Obecního domu.

2/Odborná příprava zaměstnanců zařazených do PPH se provádí podle tématických plánů a časového rozvrhu odborné přípravy, které schválil předseda představenstva OD, a.s..

Článek 23

XIV. Školení zaměstnanců o požární ochraně.

Školení o PO se vztahuje na všechny osoby, které jsou v pracovním poměru.

Nově nastupující zaměstnanci projdou školením o PO, které provádí příslušný vedoucí zaměstnanec oddělení. V jeho nepřítomnosti provede školení odborně způsobilá osoba v PO. Školení vedoucích zaměstnanců se provádí 1x za 2 roky a to odborně způsobilou osobou v požární ochraně. Školení ostatních zaměstnanců provádí 1x ročně příslušný vedoucí pracovník oddělení.

V přiměřeném rozsahu se školení vztahuje i na osoby, které se s vědomím OD zdržují na jejich pracovištích a vykonávají různé údržbářské práce. V tomto případě proškoluje ten vedoucí zaměstnanec, který si je objednal na provedení práce. Školení v tomto rozsahu se vztahuje i na účinkující, kteří musí být prokazatelně seznámeni se základními předpisy požární ochrany v OD. Školitelem je v tomto případě člen PPH trvalé, který zajišťuje konání akce a zároveň vykonává PPH /požární preventivní hlídku /.

Článek 24

XV. Dokumentace požární ochrany.

1/Základní dokumentaci PO tvoří:

a/dokumentace o začlenění do kategorie činností se zvýšeným požárním nebezpečím,

b/posouzení požárního nebezpečí pro objekt OD /schválené stát. požár. dozorem HZS hl.m. Prahy,

c/stanovení organizace zabezpečení požární ochrany /Směrnice č.2 pro organizaci o plnění základních povinností v oblasti požární ochrany v objektu OD/-slouží jako provozní řád požární ochrany v Obecním domě,

d/požární řád pracoviště /sklad nafty II.suterén/,

e/požární poplachové směrnice,

f/požární evakuační plán,

g/dokumentace zdolávání požáru,

h/řád ohlašovny požáru,

i/tématický plán a časový rozvrh školení zaměstnanců a odborné přípravy preventivních požárních hlídek a preventistů požární ochrany,

j/dokumentace o provedeném školení zaměstnanců a odborné přípravě preventivních požárních hlídek a preventistů požární ochrany,

k/požární knihy- /jedna je uložena na Velíně-ohlašovna požáru, druhá je uložena u preventisty PO OD.

l/dokumentace o činnosti PPH ostrahy -Záznamová kniha apod.

2/Dokumentace požární ochrany se ukládá takovým způsobem, aby byla dostupná zaměstnancům, jichž se týká, jakož i orgánům vykonávajícím státní požární dozor.

Článek 25

Požární řád pracoviště.

Požární řád pracoviště upravuje základní zásady zabezpečování požární ochrany na místech, kde se provozují činnosti se zvýšeným nebo vysokým požárním nebezpečím.

Musí být umístěn tak, aby byl dobře viditelný a trvale přístupný všem pracovníkům.

V Obecním domě se jedná o sklad nafty v II.suterénu /pro strojovnu náhradního zdroje/. Jedná se o samostatný požární úsek.

Článek 26

Požární poplachové směrnice.

1/Požární poplachové směrnice vymezují činnosti zaměstnanců, popřípadě dalších osob při vzniku požáru.

2/Požární poplachové směrnice se zveřejňují tak, aby byly dobře viditelné a trvale přístupné pro všechny osoby vyskytující se v místě provozované činnosti.

Článek 27

Požární evakuační plán.

1/Požární evakuační plán upravuje postup při evakuaci osob, zvířat a materiálu z objektů zasažených nebo ohrožených požárem. Součástí evakuačního plánu je grafické znázornění směru únikových cest v jednotlivých podlažích.

2/Úplnost a správnost požárního evakuačního plánu se ověřuje v rámci cvičného požárního poplachu 1x ročně.

3/Grafické znázornění směru únikových cest se umísťuje na dobře viditelném a trvale přístupném místě v jednotlivých podlažích objektu.

Článek 28 Dokumentace zdolávání požárů.

1/Dokumentaci zdolávání požárů tvoří v objektu operativní karta, která upravuje zásady rychlého a účinného zdolávání požárů v objektu OD.

2/Dokumentace zdolávání požárů je uložena na trvale přístupném místě. V objektu OD je uložena na Ohlašovně požáru /Velín/ a v místnosti ostražky.

Článek 29 Požární kniha.

1/Požární kniha slouží k záznamům o všech důležitých skutečnostech týkající se požární ochrany, např. o provedených preventivních požárních prohlídkách, školení zaměstnanců, odborné přípravě preventivních požárních hlídek, preventistů požární ochrany, o vzniklých požárech, uskutečnění cvičného požárního poplachu a kontrole dokumentace požární ochrany.

2/Požární kniha slouží také k záznamům o kontrole, údržbě nebo opravě požárně bezpečnostního zařízení.

3/Požární kniha se předkládá ke kontrole 1x měsíčně předsedovi představenstva OD, a.s.

4/Požární knihy jsou uloženy u preventistů požární ochrany v OD.

Článek 30 XVI. Hlášení a podávání zpráv o požárech.


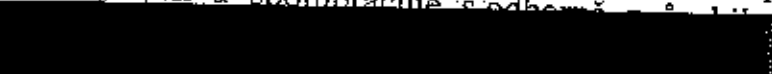
1/Každý požár na pracovišti musí zaměstnanec, který požár zpozoruje jako první oznámit na Ohlašovnu požáru -Velín, odborně způsobilé osobě v PO OD, a.s., předsedovi představenstva OD, a.s., svému vedoucímu oddělení a to i tehdy, když byl požár uhašen vlastními silami.

2/O každém požáru zpracuje odborně způsobilá osoba v PO stručnou zprávu s uvedením základních skutečností. Zprávu předá předsedovi představenstva OD, a.s.. Stručnou informaci o požáru zašle odborně způsobilá osoba v PO oddělení vyšetřování příčin požárů HZS hl.m. Prahy.


Článek 31

XVII. Zajištění požární ochrany podnájemci OD,a.s.

Za zajištění a plnění povinností v PO odpovídá statutární zástupce podnájemce a dodržuje veškeré právní předpisy v PO v prostorách jím pronajatých a spolupracuje s odbornými osobami v PO OD,a.s. /Dr.



V Praze dne 14.4.2014



Směrnice č.3

Stanovení počtu členů preventivních požárních hlídek při akcích většího rozsahu a jejich specifické úkoly.
Obecní dům, a.s.nám. Republiky 5, Praha 1

Objekt je rozdělen pro stanovení počtu potřebných členů preventivních požárních hlídek do 12 střežených prostorů, které jsou graficky znázorněny v příloze této směrnice.

Prostor č.1:

1. Střežení tohoto prostoru budou zajišťovat dva členové preventivní požární hlídky.
2. Jejich stanoviště v případě vyhlášení evakuace je v grafické příloze označeno křížkem.
3. Ze stanoviště, které zaujmou v případě vyhlášení evakuace usměrňují unikající osoby ve směru, který je znázorněn v grafické příloze této směrnice šipkou u křížku.

Prostor č.2:

1. Střežení tohoto prostoru budou zajišťovat dva členové preventivní požární hlídky.
2. Jejich stanoviště v případě vyhlášení evakuace je v grafické příloze označeno křížkem.
3. Ze stanoviště, které zaujmou v případě vyhlášení evakuace usměrňují unikající osoby ve směru, který je znázorněn v grafické příloze této směrnice šipkou u křížku.

Prostor č.3:

1. Střežení tohoto prostoru budou zajišťovat dva členové preventivní požární hlídky.
2. Jejich stanoviště v případě vyhlášení evakuace je v grafické příloze označeno křížkem.
3. Ze stanoviště, které zaujmou v případě vyhlášení evakuace usměrňují unikající osoby ve směru, který je znázorněn v grafické příloze této směrnice šipkou u křížku.

16

Prostor č.4:

1. Střežení tohoto prostoru budou zajišťovat dva členové preventivní požární hlídky.
2. Jejich stanoviště v případě vyhlášení evakuace je v grafické příloze označeno křížkem.
3. Ze stanoviště, které zaujmou v případě vyhlášení evakuace usměrňují unikající osoby ve směru, který je znázorněn v grafické příloze této směrnice šipkou u křížku.

Prostor č.5:

1. Střežení tohoto prostoru budou zajišťovat jeden člen preventivní požární hlídky.
2. Jeho stanoviště v případě vyhlášení evakuace je v grafické příloze označeno křížkem.
3. Ze stanoviště, které zaujme v případě vyhlášení evakuace usměrňuje unikající osoby ve směru, který je znázorněn v grafické příloze této směrnice šipkami u křížku.

Prostor č.6:

1. Střežení tohoto prostoru budou zajišťovat jeden člen preventivní požární hlídky.
2. Jeho stanoviště v případě vyhlášení evakuace je v grafické příloze označeno křížkem.
3. Ze stanoviště, které zaujme v případě vyhlášení evakuace usměrňuje unikající osoby ve směru, který je znázorněn v grafické příloze této směrnice šipkou u křížku.

Prostor č.7:

1. Střežení tohoto prostoru budou zajišťovat jeden člen preventivní požární hlídky.
2. Jeho stanoviště v případě vyhlášení evakuace je v grafické příloze označeno křížkem.
3. Ze stanoviště, které zaujme v případě vyhlášení evakuace usměrňuje unikající osoby ve směru, který je znázorněn v grafické příloze této směrnice šipkou u křížku.

Prostor č.8.9:

1. Střežení těchto prostor budou zajišťovat čtyři členové preventivní požární hlídky.
2. Jejich stanoviště v případě vyhlášení evakuace je v grafické příloze označeno křížkem.
3. Ze stanoviště, které zaujmou v případě vyhlášení evakuace usměrňují unikající osoby ve směru, který je znázorněn v grafické příloze této směrnice šipkou u křížku.

Prostor č.10:

1. Střežení tohoto prostoru budou zajišťovat jeden člen preventivní požární hlídky.
2. Jeho stanoviště v případě vyhlášení evakuace je v grafické příloze označeno křížkem.
3. Ze stanoviště, které zaujme v případě vyhlášení evakuace usměrňuje unikající osoby ve směru, který je znázorněn v grafické příloze této směrnice šipkou u křížku.

Prostor č.11:

1. Střežení tohoto prostoru budou zajišťovat tři členové preventivní požární hlídky.
2. Jejich stanoviště v případě vyhlášení evakuace je v grafické příloze označeno křížkem.
3. Ze stanoviště, které zaujmou v případě vyhlášení evakuace usměrňují unikající osoby ve směru, který je znázorněn v grafické příloze této směrnice šipkou u křížku, jeden ze členů preventivní požární hlídky uzamkne dveře mezi chráněnými únikovými cestami a centrální šatnou a dále pak všichni členové preventivní požární hlídky zamezují vstupu unikajících osob do prostor centrální šatny.

Prostor č.12:

1. Střežení tohoto prostoru budou zajišťovat jeden člen preventivní požární hlídky.
2. Jeho stanoviště v případě vyhlášení evakuace je v grafické příloze označeno křížkem.
3. Člen preventivní požární hlídky bude zamezovat vstupu osob do objektu Obecního domu.

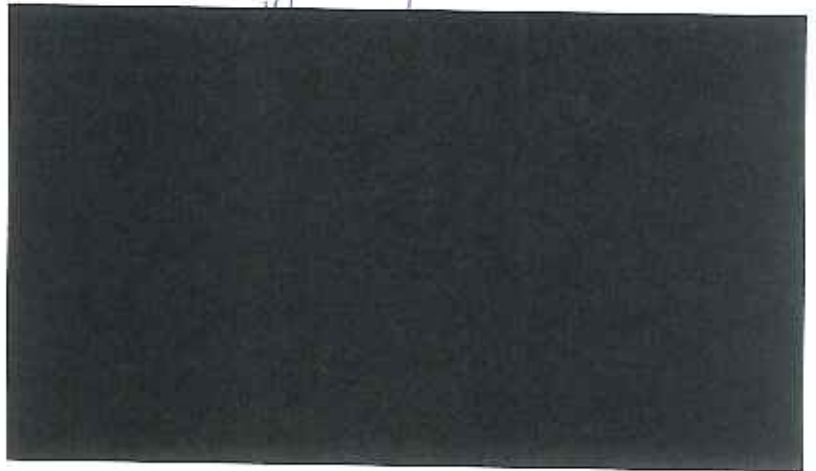
6

Závěr :


Členové preventivní požární hlídky /PPH/ se nadále při své činnosti budou řídit Směrnicí pro činnost preventivní požární hlídky, požární poplachovou směrnicí, požárním evakuačním plánem, pokyny velitele preventivní požární hlídky, velitele jednotky HZS hl.m. Prahy.

Příloha:

- 1) Stanovení počtu členů preventivních požárních hlídek
- 2) 5x grafická příloha /plánky střežených prostorů pro PPH/



V Praze dne 16. 6. 2014

Vypracoval: 



Příloha č.1 ke Směrnici č.3
Stanovení počtu členů preventivních požárních hlídek při akcích většího rozsahu v návaznosti na počet návštěvníků ve shromažďovacích prostorách Obecního domu.


Počet osob	Počet členů preventivní požární hlídky
Koncert Smetanova síň, lože, balkony 1283 osob	1+10 PPH
Akce-ples Smet. síň, Riegr. sál, Palackého sál, Grégrův sál, Sladkovského sál 1567 osob	1+8 PPH
Sladkovský sál, Riegrův sál 392 osob	1+1 PPH
Grégrův sál, Palackého sál 295 osob	1+1 PPH
Primátorský sál 85 osob	1+1 PPH
Kulečník /různý počet osob/	1 PPH
Výstava nebo spol. akce /různý počet osob/	1+4 PPH

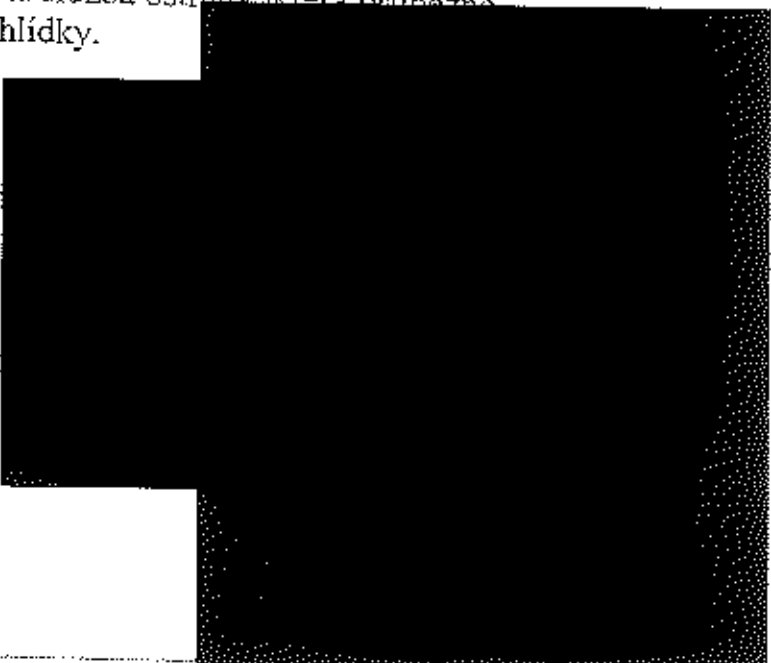
V přízemí, v I. mezipatru se nachází stálá služba ostrahy, která průběžně vykonává činnost preventivní požární hlídky.

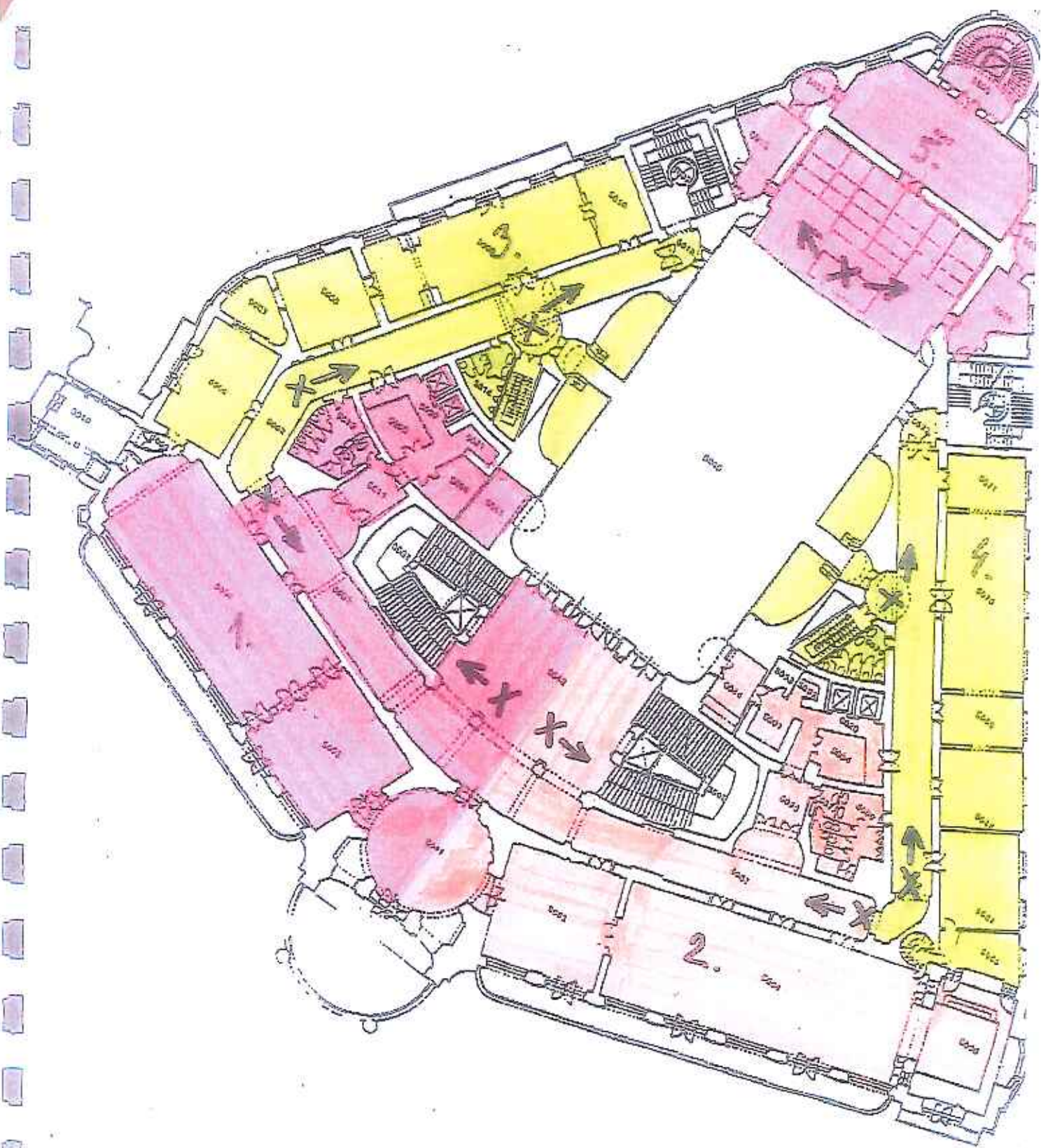
p

míst

V Praze dne 16. 6. 2014

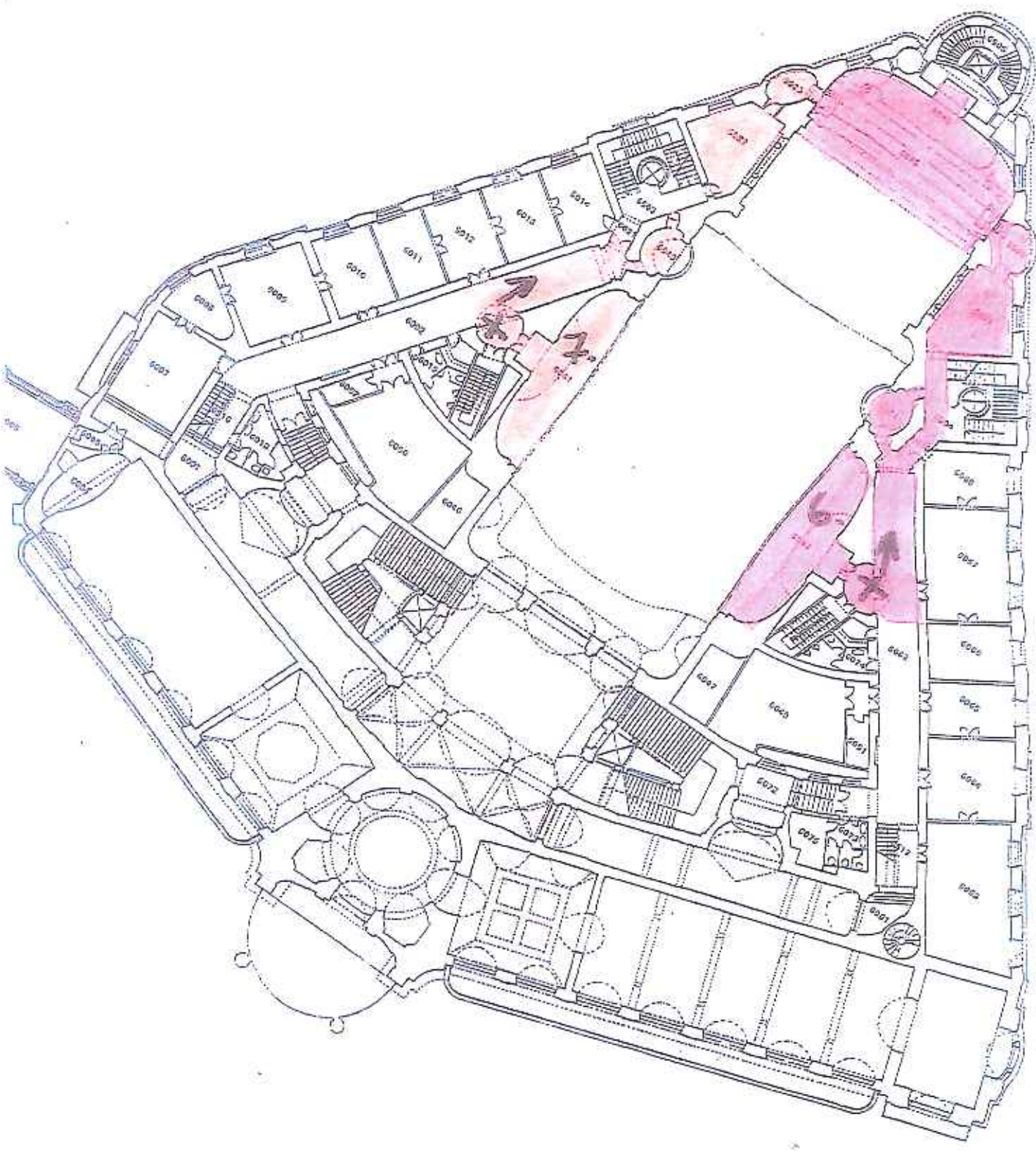
Vypracoval: 





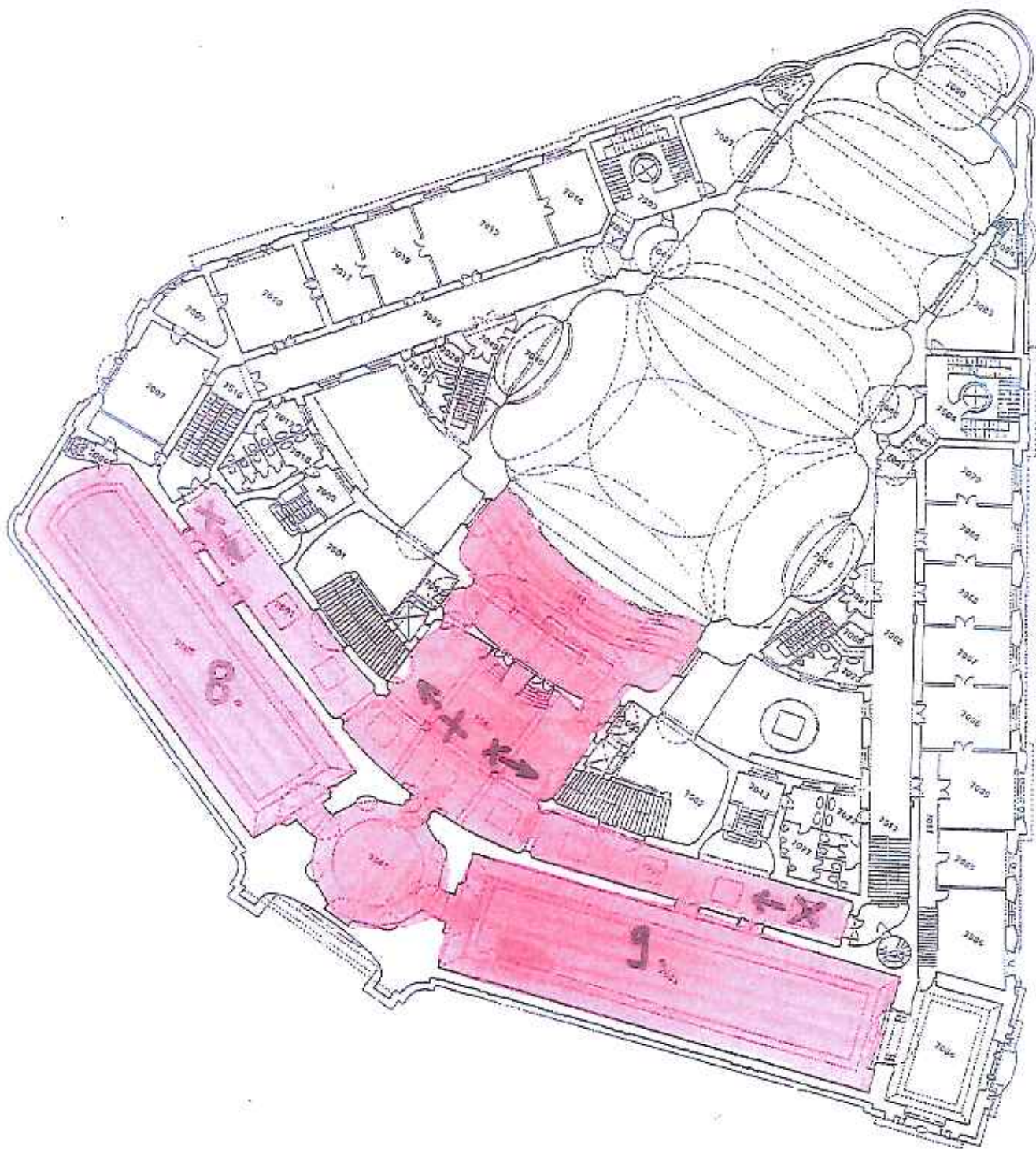
1. PÁTIO

6



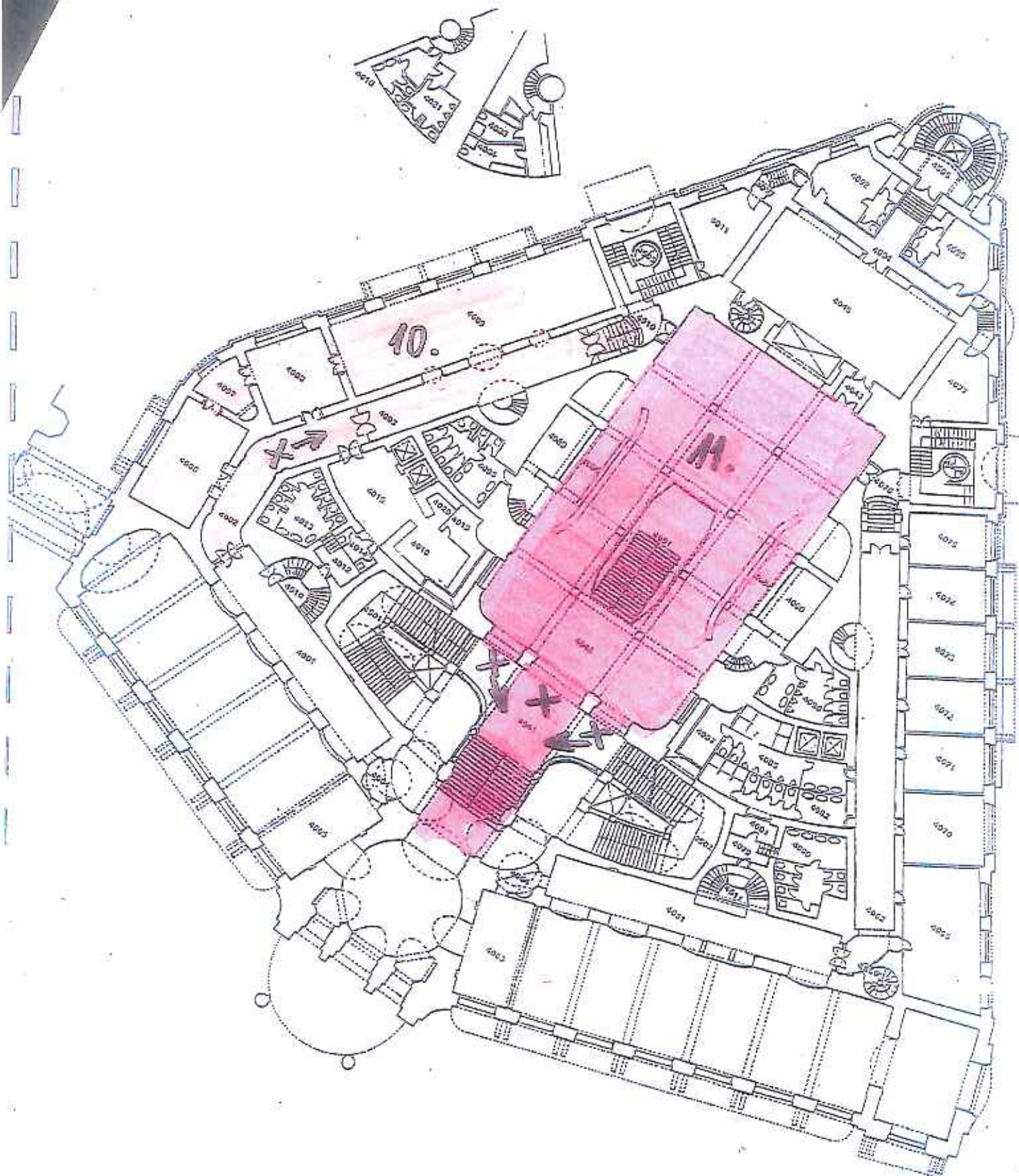
2. MEZI PATRO

16



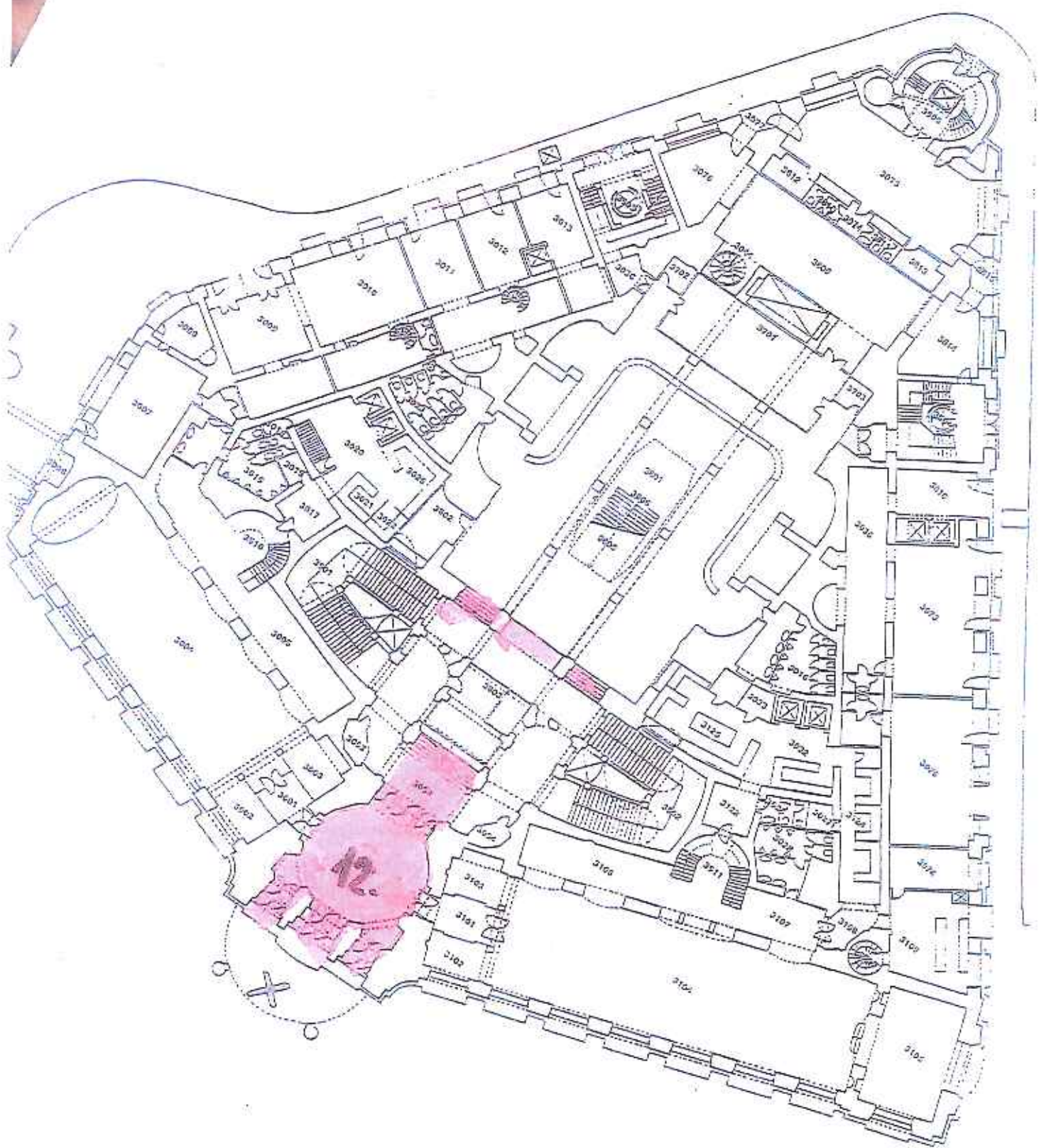
2. PATRO 1:400

6



1. MEZIPATRO 1:400

A



PŘÍZEMÍ 1:400

Směrnice pro činnost trvalé preventivní požární hlídky

Obecní dům, a.s. nám. Republiky 5, Praha 1

Základní ustanovení.

Úkolem preventivní požární hlídky dle §13, odst.2, zákona 133/85 Sb., o požární ochraně, ve znění pozdějších předpisů, je dohlížet na dodržování předpisů o požární ochraně a v případě vzniku požáru provést nutná opatření k záchraně ohrožených osob, přivolat jednotku požární ochrany a zúčastnit se likvidace požáru.

1.Preventivní požární hlídka se zřizuje v Obecním domě na dobu trvalou.

2.Preventivní požární hlídka je ve složení:

Velitel preventivní požární hlídky:
Členové preventivní požární hlídky:



3.PPH pro činnost se zvýšeným požárním nebezpečím se zřizuje v počtu 1+4 pro všechna pracoviště organizace a její členové jsou povinni se s pracovišti seznámit.

4.Odborná příprava PPH se provádí 1x ročně odborně způsobilou osobou v PO dle § 11 zákona 133/85 Sb. o požární ochraně, ve znění pozdějších předpisů.

5.Zařazení jiných zaměstnanců do PPH jmenuje písemně předseda představenstva OD, a.s..

Povinnosti preventivní požární hlídky.

1.Zejména dohlížet na dodržování předpisů požární ochrany na pracovištích v objektu OD.

2.Znát požární nebezpečí pracoviště.

3. Seznámit se s příslušnou základní dokumentací PO /projektová dokumentace, požární poplachové směrnice, požární evakuační plán, grafické znázornění únikových cest, Směrnicí č.2 ředitele OD,a.s. o plnění základních povinností v oblasti PO v objektu OD, požárním řádem atd.
4. Znat vyhlášení požárního poplachu a přivolání pomoci /Pokyn pro činnost Ohlašovny požáru –Velín a spolupráci s PPH při ohlášení požáru v OD/.
5. Prakticky se seznámit s použitím ručních hasicích přístrojů a požárních hydrantů, s jejich rozmístěním po objektu.
6. Dbát na dodržování volných únikových cest /jejich nezastavenost předměty/, na volný přístup k elektr. rozvaděčům, k hasicím přístrojům a požárním hydrantům.
7. Provést nutná opatření v případě vzniku požáru, zejména záchranu ohrožených osob.
8. Provést průzkum kde hoří a co hoří /druh materiálu apod./.
9. Provést prvotní zásah pomocí ručních HP a vnitřní hydrantové sítě.
10. V případě požáru většího rozsahu oznámí požár na Ohlašovnu požáru – Velín. Požár oznámí i v případě jeho úspěšné lokalizace či likvidace.
11. Spolupracuje s jednotkou HZS hl.města Prahy a řídí se pokyny velitele zásahu.

předs

místo

V Praze dne 24.9.2013

Vypracovala:



Odborná příprava preventivních požárních hlídek.

Obecní dům, a.s. nám. Republiky 5, Praha 1

Odbornou přípravu preventivních požárních hlídek provádí osoba odborně způsobilá v požární ochraně dle § 16a, zákona 133/85 Sb. o požární ochraně, ve znění pozdějších předpisů.

Odborná příprava PPH se provádí 1 x ročně.

Rozsah a obsah odborné přípravy PPH si určuje právnická osoba nebo podnikající fyzická osoba a musí odpovídat vykonávaným činnostem a pracovnímu zařazení zaměstnanců.

Tématický plán

Časový rozvrh

a) seznámení s požárním nebezpečím provozované činnosti, /objekt je podle míry požárního nebezpečí zařazen do kategorie se zvýšeným požárním nebezpečím/,

5 min.

b) seznámení s obsahem schválené projektové dokumentace PO, s požární poplachovou směrnicí, požárně evakuačním plánem včetně grafických plánů, kde jsou vyznačeny únikové cesty z objektu OD, dále se Řádem ohlašovny požáru, s Pokyny pro činnost Ohlašovny požáru a spolupráci s PPH, se Směrnicí pro činnost PPH na dobu trvalou a se Směrnicí pro činnost PPH při akcích většího rozsahu / při větším shromáždění osob v objektu/, Směrnicí ředitele OD pro organizaci o plnění základních povinností v oblasti PO/, Směrnicí ředitele č.3 o stanovení počtu členů PPH při akcích většího rozsahu a jejich specifické úkoly v OD, včetně její přílohy č.1 o stanovení počtu PPH při akcích většího rozsahu v návaznosti na počet návštěvníků v OD, s grafickým znázorněním střežených prostorů,

30 min.

c) seznámení se způsobem vyhlášení požárního poplachu a přivolání jednotky požární ochrany včetně zajištění pomoci při zdolávání požáru,

10 min.

d) praktická část odborné přípravy PPH – seznámení s rozmístěním a použitím věcných prostředků požární ochrany a požárně bezpečnostních zařízení, se způsobem, podmínkami a možnostmi hašení požárů, evakuace osob, zvířat nebo materiálu, /ruční hasicí přístroje, zařízení pro zásobování vodou-vnitřní požární vodovod včetně nástěnných hydrantů, zařízení pro signalizaci-EPS, zařízení pro usměrňování pohybu kouře při požáru –požární klapky, zařízení VZT/, zařízení pro únik osob při požáru /nouzové osvětlení/, funkční vybavení dveří /protipožární dveře/, rozdělení objektu do požárních úseků, náhradní zdroje a prostředky určené k zajištění provozuschopnosti požárně bezpečnostních zařízení, zařízení pro zásobování požární vodou,

30 min.

e) seznámení s místy, kde jsou umístěny hlavní uzávěry médií,

10 min.

f) praktické použití hasičských přístrojů, zásady bezpečné práce při jejich použití, zásady poskytnutí první pomoci.

15 min

Celkem: 100 min.

Časový rozvrh:

Teoretická část:	45 min.
Praktická část:	55 min.
Ověření znalostí ústní formou:	20 min.
Celkem:	120 min.

Závěr :

Po provedené teoretické a praktické odborné přípravě PPH, byl členům dán prostor pro dotazy a vysvětlení. Touto formou bylo ověřeno, zda členové PPH odborné přípravě /tématům/ rozuměli a jsou schopni PPH v objektu OD vykonávat.

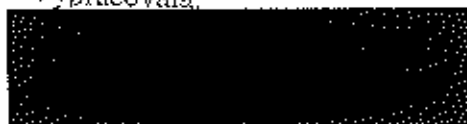
Schválil:

př

místo

V Praze dne 11.9.2012

Vypracovala:



Z Á Z N A M

o provedené odborné přípravě preventivních požárních hlídek.

Odborná příprava byla provedena dne:.....

Náplň odborné přípravy: odborná příprava byla provedena v délce a rozsahu stanoveným tematickým plánem a časovým rozvrhem.

Způsob ověření získávaných znalostí: po provedeném teoretickém školení byl posluchačům dán prostor pro dotazy a jejich vysvětlení. Bylo ověřeno, zda členové PPH jednotlivým tématům porozuměli.

Doba trvání školení:.....

Seznam členů PPH s podpisy proškolených osob.

Jméno a příjmení:

Pracovní zařazení:

Podpis:

Jméno a příjmení:	Pracovní zařazení:	Podpis:
.....
.....
.....
.....
.....
.....
.....
.....
.....
.....

Jméno a podpis osoby, která školení provedla včetně prohlášení o oprávněnosti k provedení školení dle § 16a, odst.1, písm.b) zákona č. 133/85 Sb. o požární ochraně, ve znění pozdějších předpisů.

Školení provedl/a:.....

Požární evakuační plán

Obecní dům, a. s. nám. Republiky 5, Praha 1

Požární evakuační plán upravuje postup při evakuaci osob, zvířat a materiálu z objektů zasažených nebo ohrožených požárem.

a/Určení osoby, která bude organizovat evakuaci, a místo, ze kterého bude evakuace řízena.

Evakuaci řídí a organizuje velitel preventivní požární hlídky ing. Petr Štefánek. V případě jeho nepřítomnosti, evakuaci bude řídit jeden z členů preventivní požární hlídky/PPH/. Evakuace bude řízena z místnosti Ohlašovny požáru /Velín/, kde je nepřetržitý provoz.

b/Určení osob a prostředků, s jejichž pomocí bude evakuace prováděna.

Evakuaci vyhláší vedoucí směny Ohlašovny požáru /Velínu/. Evakuace se vyhláší po ověření signálu EPS, po vizuální prohlídce místa zjištěného požáru a v závislosti na míře probíhajícího rozvoje požáru.

Jména členů preventivní požární hlídky:



velitel PPH
člen PPH
člen PPH
člen PPH
člen PPH

Dále jsou to zaměstnanci ostrahy, kteří prošli odbornou přípravou pro vykonávání preventivních požárních hlídek /PPH/. Objekt je vybaven požárně bezpečnostními zařízeními a to Elektrickou požární signalizací /EPS/, zařízením pro usměrňování pohybu kouře při požáru /např. zařízení pro odvod kouře a tepla, kouřové klapky, protipožární dveře/. Dále je objekt vybaven nouzovým osvětlením, rozhlasem pro vyhlášení poplachu a následné evakuace /ohlašovna požáru/.

PPH jsou vybaveni radiostanicemi. Vchodové dveře do chráněných únikových cest jsou opatřeny panikovým kováním FUHR jako prostředek v případě evakuace osob.

c/Určení cest a způsobu evakuace, místa, kde se evakuované osoby, popřípadě zvířata budou soustřeďovat, a určení zaměstnance, který provede kontrolu počtu evakuovaných osob.

Činnost preventivních požárních hlídek při evakuaci řídí velitel PPH z Ohlašovny požáru /Velín/, kde může sledovat celý průběh evakuace pomocí průmyslových kamer. Způsob evakuace se stanoví podle místa a rozsahu požáru. Dorozumívání mezi jednotlivými členy je pomocí radiostanic.

V případě menšího požáru nebo malého zakouření se provede **postupná** evakuace pouze z míst, které jsou zasaženy. V ostatních případech se provádí **současná** evakuace.

Evakuační cesty:

-dvě chráněné únikové cesty typu B /boční schodiště / - jižní a severní strana objektu

-jedna nechráněná úniková cesta /hlavní schodiště/ - hlavní vstup do objektu
OD

Evakuované osoby se budou soustřeďovat na chodníku proti hlavnímu vchodu Obecního domu.

Kontrolu počtu evakuovaných osob provede určený člen PPH.

Kontrolu shromažďovacího prostoru bude zajišťovat člen PPH podle Směrnice pro činnost preventivní požární hlídky.

d/Způsob zajištění první pomoci postiženým osobám.

V místě soustředění osob bude zajištěna první pomoc přivolanou Záchranou zdravotnickou službou.

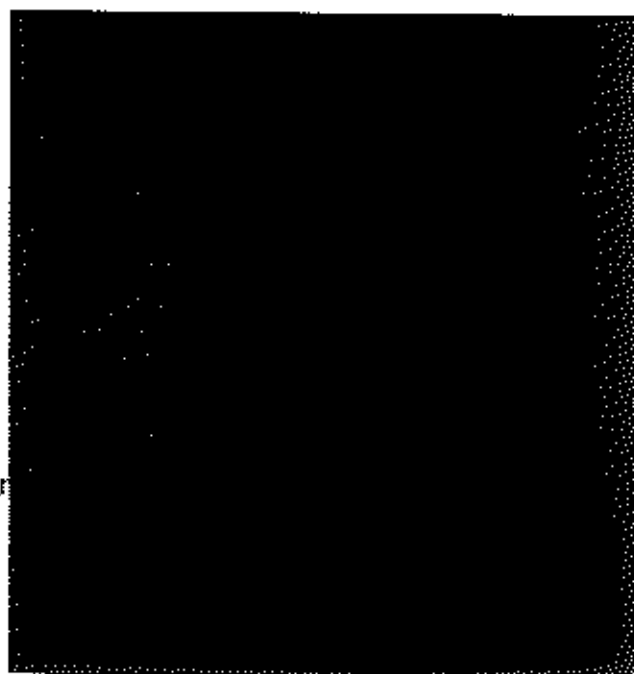
e/Určení místa, na kterém se bude soustřeďovat evakuovaný materiál, a určení způsobu jeho střežení.

S evakuací materiálu organizace neuvažuje.

f/Grafické znázornění směru únikových cest v jednotlivých podlažích.

Požární evakuační plán je zpracován pro objekt OD z důvodu složitých podmínek pro zásah dle § 18, vyhl.246/2001 Sb. Směr únikových cest v jednotlivých podlažích je vyznačen a evakuační plány jsou vyvěšeny na dobře viditelném a trvale přístupném místě.

Požární evakuační plán je uložen na Ohlašovně požáru/Velín/.



V Praze dne 24.9.2013

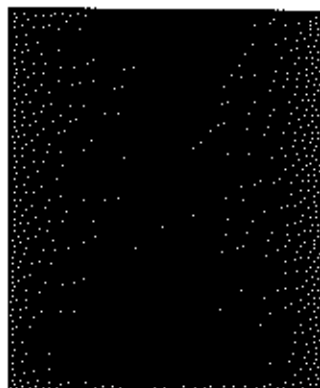
Vypracovala:



Jmenování velitele a členů trvalé preventivní požární hlídky

Obecní dům, a.s. nám. Republiky 5, Praha 1

Na základě úplného znění zákona č.133/1985 Sb., o požární ochraně, jmenují dle § 13 preventivní požární hlídku v tomto složení:



velitel PPH

člen PPH

člen PPH

člen PPH

člen PPH

Úkolem PPH je dohlížet na dodržování předpisů o požární ochraně a v případě vzniku požáru provést nutná opatření k záchraně ohrožených osob, přivolat jednotku požární ochrany a zúčastnit se likvidace požáru.

Preventivní požární hlídku tvoří též zaměstnanci ostrahy, kteří jsou pravidelně 1x ročně školeni odborně způsobilou osobou v PO. Tito zaměstnanci provádí PPH při společenských akcích v objektu Obecního domu. Řídí se Směrnicí ředitele č.3 – Stanovení počtu členů preventivních požárních hlídek při akcích většího rozsahu a jejich specifické úkoly v OD a její přílohu č. 1 o stanovení počtu PPH při akcích většího rozsahu v návaznosti na počet návštěvníků Obecního domu.

V Praze dne 23.2.2015



ŘÁD OHLAŠOVNY POŽÁRU

Obecní dům, a.s. nám. Republiky 5, Praha 1

Řád ohlašovny požárů upravuje způsob přijímání hlášení o vzniku požáru, vyhlášení požárního poplachu pro zaměstnance a další osoby zdržující se na pracovištích právnické osoby nebo podnikající fyzické osoby, oznámení požáru na operační středisko hasičského záchranného sboru kraje a se zřetelem k místním podmínkám obsahuje:

A/ Povinnost obsluhy ověřování spojení, ovládání požárně bezpečnostních zařízení apod./.

Obsluhu ohlašovny požáru /Velína/ vykonávají zaměstnanci Obecního domu. V Ohlašovně požáru je nepřetržitá služba. Na každé směně jsou dva zaměstnanci, kteří jsou s činností na Velině řádně seznámeni.

To znamená, že absolvovali:

- školení zaměstnanců o požární ochraně /opakuje se 1x ročně/
- mají znalosti o obsluze spojových a signalizačních prostředků
- znalosti o schválené základní dokumentaci požární ochrany uložené v Ohlašovně požáru-Velínu,
- 1/tj. schválená projektová dokumentace požární ochrany
- 2/dokumentace zdolávání požáru /operativní karta/
- 3/evakuační plány OD /grafické zpracování únikových cest/
- 4/požární poplachová směrnice
- 5/požární evakuační plán
- 6/pokyny pro činnost ohlašovny požáru a spolupráci s preventivní požární hlídkou při ohlášení požáru
- 7/směrnice pro činnost požární preventivní hlídky /PPH/
- 8/směrnice č.2 o plnění základních povinností v oblasti PO v objektu OD /směrnice slouží jako provozní řád požární ochrany/
- 9/směrnice č.3 -stanovení počtu členů PPH při akcích většího rozsahu a jejich specifické úkoly v OD a příloha č.1 o stanovení počtu PPH při akcích většího rozsahu v návaznosti na počet návštěvníků
- 10/požární kniha OD
- 11/seznámení s vedením požární knihy
- 12/provozní kniha EPS /elektrická požární signalizace/

[Handwritten signature]

- 13/informační systém v OD
 14/expertizní zpráva – posouzení požárního odvětrání Smetanovy síně
 15/pokyn pro činnost Velínu při odvětrání Smetanovy síně
 16/pokyn pro manuální obsluhu požárních klapek strojoven vzduchotechniky
 17/technická dokumentace zařízení Velína /pokyn pro výkon obsluhy Velína/
 18/řád Ohlašovny požáru

B/Seznam důležitých tel. čísel operačního střediska HZS kraje, pohotovostních služeb, vedoucích zaměstnanců apod. .

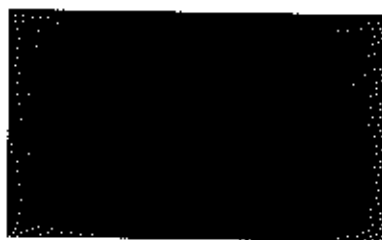
Pohotovostní tel. čísla:

Hasičský záchranný sbor hl.m. Prahy	150
Policie ČR	158
Záchranná služba	155
Integrovaný záchranný systém	112

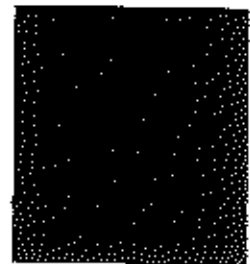
Havarijní tel. čísla:

Dodávky plynu	1239
Dodávky el. proudu	224915151
Dodávky vody	840111112

Vedoucí zaměstnanci:



předseda představenstva OD,a.s.
 vedoucí správy budovy OD,a.s.
 ředitelka obchodního oddělení OD,a.s.
 odborně způsobilá osoba v PO
 technik BOZP



C/Způsob oznámení vzniklého požáru operačnímu středisku HZS kraje.

Vzniklý požár oznamuje pomocník velitele Ohlašovny požáru HZS hl.m. Prahy na tel. č.150, 112, předsedovi představenstva OD, a.s. a odborně způsobilé osobě v PO. Dále se postupuje dle vydaného Pokynu pro činnost ohlašovny požáru a spolupráci s PPH při ohlášení požáru.

D/Způsob vyhlášení požárního poplachu včetně přivolání pomoci a vyrozumění vedoucích zaměstnanců a dalších osob.

Poplach je vyhlášen rozhlasem z Ohlašovny požáru- Velín ve dvou světových jazycích /anglický a německý jazyk / a voláním „Hoří“. Dále se řídí vydanými Pokyny pro činnost Ohlašovny požáru a spolupráci s preventivní požární hlídkou /PPH/ při ohlášení požáru.

Telefonicky informuje předsedu představenstva OD, a.s., odborně způsobilou osobu v PO, vedoucího správy budovy OD,a.s., ředitelku obchodního oddělení a nájemce OD.

Při vyrozumívání o vzniklém požáru v objektu jsou též k dispozici členové požární preventivní hlídky, kteří jsou vybaveni radiostanicemi.

E/Náhradní opatření pro případ poruchy spojovacích prostředků nebo požárně bezpečnostních zařízení.

V případě poruchy spojovacích prostředků je možné použít radiostanic nebo mobilních telefonů, kterými jsou zaměstnanci Ohlašovny požáru, ostrahy, která vykonává též PPH a vedoucí zaměstnanci vybavení. Obecní dům má náhradní zdroj elektrické energie - je řešen dieselaagregátem a rozvaděči v II.suterénu OD. Spouštění nouzového zdroje je prováděno automaticky při poklesu napětí nebo přerušení dodávky elektr. proudu. Ovládání je možné i manuálně z Velínu. Nouzovým zdrojem jsou napájeny zdroje nouzového osvětlení, čerpadla požárního vodovodu, větrání CHÚC /chráněných únikových cest/, místnosti ostrahy a velínu, výtahy V1 a V2 /primátorský a presidentský/, požární uzávěry. Evakuační výtahy v Obecním domě nejsou. K pohonu náhradního zdroje slouží nafta. Palivo je v nádrži v II.suterénu.

Smetanová síň má nad jevištěm odsávací komoru. Náhradním zdrojem nouzové osvětlení jsou dvě UPS /střídače/.

Osvětlení na únikových cestách je řešeno pomocí zářivkových svítidel buď napájením z nepřetržitého zdroje /USV/, nebo tzv. samonabíjecím.

EPS - požární ústředna je na Velíně. Hlásiče jsou normální i automatické. Tlačítkové hlásiče jsou umístěny na únikových cestách.

Požární klapky - rozvody vzduchotechniky v objektu, kanály a potrubní rozvody jsou osazeny požárními klapkami a zajištěny požárními hlásiči.

Celý objekt – je dělen do několika desítek požárních úseků, které jsou odděleny požárně dělícími konstrukcemi s požární odolností vyhovující jejich způsobu užívání /požární konstrukce i dveře s protipožární odolností/.

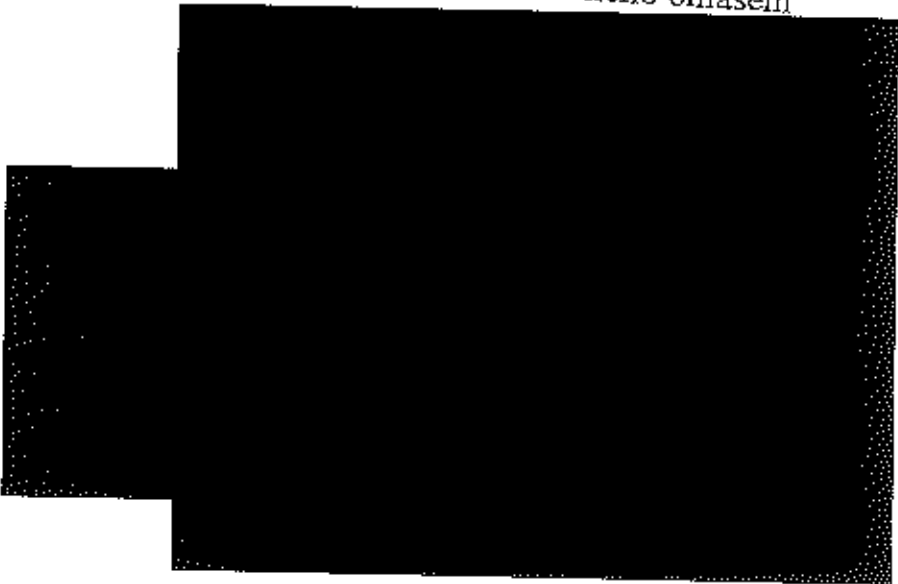
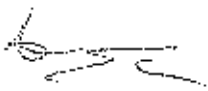
Vnitřní požární vodovod – je nezávislý na veřejné vodovodní síti. Ve III.P.P. je akumulací nádrž stálé zásoby požární vody v objemu 90 m³. Je doplňována z vlastního zdroje vody – studny, ze které je čerpána do akumulací nádrže. Čerpadla, které doplňují vodu do akumulací nádrže jsou napojena na náhradní zdroj el. proudu a udržují provozní tlak ve vedení a tím zajišťují akceschopnost hydrantů.

Hasičí přístroje – jsou ruční, umístěny po celém objektu dle schválené projektové dokumentace PO. Jsou možné k okamžitému použití /revize jsou pravidelně prováděny/.

Řád ohlašovy požáru – je uložen na Ohlašově požáru /Velíně/ a jeho obsah je součástí školení obsluhy Ohlašovy požáru.

Řád Ohlašovy požáru se prověřuje 1x ročně formou cvičného ohlášení požáru.

V Praze dne 14.4.2014



POŽÁRNÍ POPLACHOVÁ SMĚRNICE

Obecní dům, a.s. nám. Republiky 5, Praha 1

Požární poplachová směrnice vymezuje činnosti zaměstnanců, popřípadě dalších osob při vzniku požáru.

Postup osoby, která zpozoruje požár, způsob a místo ohlášení požáru:
Při zpozorování požáru v objektu volejte **OHLAŠOVNU POŽÁRU-VELÍN**
č. tel. linky **555**

nebo přímo oznamte v Ohlašovně požáru, která se nachází v přízemí Obecního domu.

V hlášení uveďte: kdo volá/jmenovitě/, kde hoří/přesné určení místa v objektu/, co hoří /určit hořící materiál/.

Povinnost ohlásit požár má každá osoba, která požár zpozoruje!

Povinnost poskytnout pomoc:

Každý, kdo zpozoruje požár je povinen neprodleně použitím hasicích prostředků /hasicí přístroj/ požár uhasit a ohlásit vzniklou situaci na Ohlašovnu požáru. Není-li to v jeho silách okamžitě zavolat na Ohlašovnu požáru tel. 555, která vyvolá poplach.

Způsob vyhlášení požárního poplachu:

Požární poplach je vyhlášen rozhlasem z Ohlašovny požáru – VELÍN ve dvou světových jazycích /znění textu začíná „Vážení hosté, návštěvníci a nájemci, prosíme o pozornost..... voláním **HOŘÍ!**“.

Postup osob při vyhlášení požárního poplachu:
/evakuace, pomoc při zdolávání požáru/

Při vyhlášení požárního poplachu a nastávající evakuace se osoby v objektu řídí příslušnými pokyny velitele trvalé preventivní požární hlídky a pokyny členů PPH až do příjezdu jednotky HZS hl. města Prahy, kdy velení přejímá velitel jednotky.

Ohlašovna požáru

222002555

222002556

POHOTOVOSTNÍ tel.čísla:

HZS hl.m.Prahy	150
Policie ČR	158
Záchr. služba	155
Integrovaný záchr. systém	112

HAVARIJNÍ tel.čísla:

Dodávka el.energie	224915151
Dodávka plynu	1239
Dodávka vody	840111112

V Praze dne 27.3.2012

m

Pokyn pro činnost Ohlašovny požáru – Velín při nahlášení požáru a spolupráce s preventivní požární hlídkou.

Obecní dům, a.s. nám. Republiky 5, Praha 1

Ohlašovna požáru /místnost Velína/ má dva členy:

- velitele Ohlašovny požáru /vedoucí směny Velína/
- pomocníka velitele Ohlašovny požáru

Ohlašovna požáru přijme signál o požárním poplachu na ústředně EPS:

- velitel Ohlašovny požáru vymáčkne spínač potvrzení
- na displeji se objeví číslo místnosti a číslo hlásiče
- velitel Velína společně s jeho pomocníkem vizuálně zjistí z vyvěšených plánů podlaží a konkrétní číslo místnosti
- radiovou stanicí vyšle na zjištěné místo ohlášeného požáru pomocníka velitele, příslušného člena PPH s ručním basicím přístrojem a vyhlásí zjištění požáru všem členům PPH /členům trvalé PPH a členům PPH konající zároveň ostrahu objektu OD/
- vyslaný člen PPH a pomocník velitele Ohlašovny požáru na místě vzniklého požáru vyhodnotí vzniklou situaci a ihned podají zprávu zpět na stanoviště Velínu a v případě potřeby si vyžádají pomoc

Z podané zprávy vyplývá, že se jednalo o planý poplach:

- v případě, že se jedná o planý poplach, velitel Velínu vymáčkne spínač zpětného potvrzení
- zadá stanovený kód – zařízení se vrátí do původního stavu
- provede záznam do požární knihy

Z podané zprávy vyplývá, že se jedná o požár:

- členové PPH provádí prvotní hasební zásah

Prvotní hasební zásah je úspěšný:

- PPH oznamuje veliteli Velína úspěšnou lokalizaci a likvidaci požáru
- velitel Velína oznamuje radiostanicí úspěšnou likvidaci požáru zbývajícím členům PPH
- velitel Ohlašovny požáru – Velína oznamuje vznik požáru předsedovi představenstva OD,a.s. a o.z.o. v PO
- odborně způsobilá osoba v PO oznamuje vznik požáru a jeho likvidaci HZS hl.m. Prahy
- velitel Velína provede zápis do požární knihy o průběhu celé akce

Prvotní hasební zásah je neúspěšný:

- PPH oznamuje veliteli Velína, že požár není schopna ani s jinou pomocí lokalizovat a likvidovat
- velitel Ohlašovny požáru přikazuje pomocníkovi velitele Velína, aby oznámil požár HZS hl.m. Prahy, předsedovi představenstva OD,a.s. a o.z.o. v PO
- pomocník velitele Velína ohlašuje požár na HZS hl.m. Prahy, předsedovi představenstva OD,a.s. a o.z.o. v PO

Při ohlašování požáru nahlašuje:

KDO POŽÁR OHLAŠUJE /jméno a příjmení osoby/
KDE HOŘÍ /název objektu, adresu,přesné určení místa/prostor/ kde hoří
CO HOŘÍ /určení materiálu, provozních spotřebičů atd./
V JAKÉM ROZSAHU HOŘÍ /přibližný rozsah v daném momentě/

- velitel Ohlašovny požáru oznamuje radiostanicí všem členům PPH, že bude vyhlášena evakuace
- všichni členové PPH se přemisťují na stanovené pozice na příkaz velitele PPH pro řízení evakuace
- velitel Velína zapíná radiomagnetofonovou nahrávku s pokyny pro návštěvníky k opuštění objektu /nahrávka je v jazyce českém, anglickém a německém/

-velitel PPH řídí evakuaci za pomoci kamerového systému a informací, které si podle vlastní potřeby vyžaduje od jednotlivých členů PPH radiostanicí /k dispozici mají členové PPH i mobilní telefony/

-pomocník velitele Velína uvede výtahy do požárního režimu

-pomocník velitele Velína vypíná kotelnu

-na základě informací o průběhu evakuace a případného zakouření prostor a průběhu požáru provádí pomocník velitele Velína obsluhu vzduchotechnického zařízení podle stanoveného postupu

-podle nutnosti, např. nařízením velitele PPH vypne pomocník velitele Velína hlavní deionu, naskakuje havarijní zdroj –dieselagregát

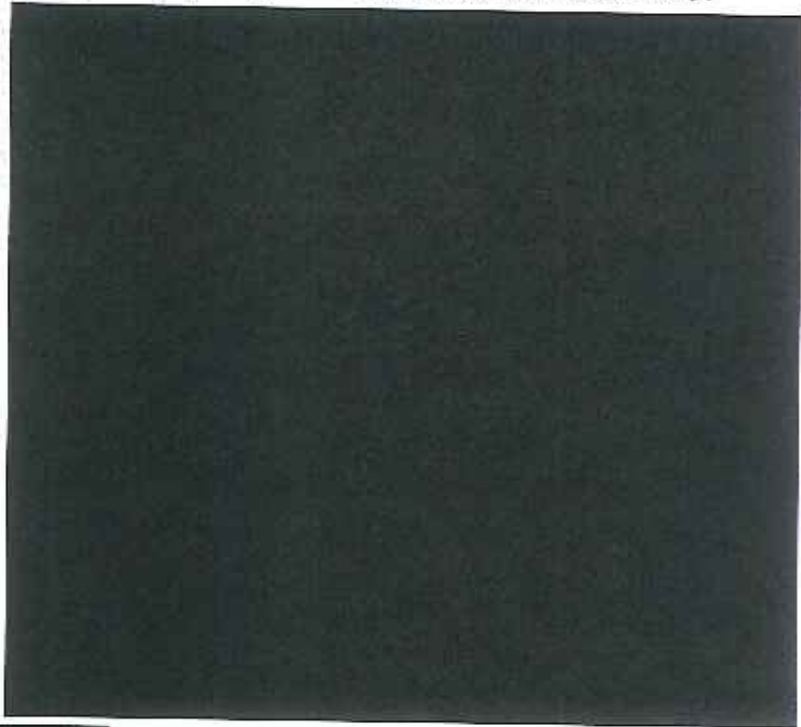
-při dojezdu jednotky HZS hl.m. Prahy předává velitel Ohlašovny požáru – Velína veliteli jednotky HZS dokumentaci zdolávání požáru - OPERATIVNÍ KARTU a další potřebné informace o průběhu požáru a evakuace

-dále všichni členové PPH a Ohlašovny požáru –Velína plní příkazy velitele zásahu jednotky HZS

V případě, že obsluha Ohlašovny požáru přijme zprávu o požáru jinak než pomocí signalizace EPS, postupuje stejným způsobem mimo ovládání EPS.

V Praze dne 12.4.2013

Vypracovala:



Obecní dům, a.s., nám. Republiky 5, Praha 1.

Pokyny pro zaměstnance, nájemce a návštěvníky objektu Obecní dům, nám. Republiky 5, Praha 1 v případě ohlášení uložení bomby.

1.

Při převzetí telef. hovoru o uložení bomby v objektu Obecní dům, a.s., nám. Republiky, Praha 1, je každý zaměstnanec povinen **IHNEĎ** informovat **VELÍN – OHLAŠOVNU POŽÁRU** – př. tel. 222 002 555 nebo vnitřní l. 555 a **OSTRAHU OBJEKTU** Obecního domu – př.l. 222 002 666 nebo vnitřní l. 666.

Zaměstnanci Velína – Ohlašovny požáru a ostrahy Obecního domu a.s., musí uvědomit o ohlášení uložení bomby v objektu a následné evakuaci zaměstnanců a návštěvníků OD.a.s. tyto následující složky:

POLICIE ČR / místní oddělení - Benediktská ul./ - tel. 974851710, 974889210	
Předsedu představenstva a ředitele OD, a.s.	l. 160
Francouzskou restauraci – ved. provozu	l. 770
Kavárnu – ved. provozu	l. 764
Obecní dům, a.s., - řed. obchodního oddělení	l. 129
Obecní dům, a.s., - vedoucí správy budovy	l. 116,115

Ostatní nájemce Obecního domu, a.s. dle vnitřního telefonického seznamu.

2.

Službu vykonávající zaměstnanci ostrahy okamžitě otevřou všechny únikové cesty Obecního domu a provádí evakuaci osob z objektu Obecní dům dle Požárního evakuačního plánu a Požární poplachové směrnice Obecního domu schválené Státním dozorem HZS PO hl.m. Prahy.

3.

Vedoucí jednotlivých oddělení, nebo v případě jejich nepřítomnosti jejich zástupci, v době konání kulturní akce zajistí a zorganizují evakuaci všech osob nacházejících se v jejich pracovním úseku až do bezpečného místa mimo objekt Obecního domu. Všichni vedoucí oddělení po ukončení evakuace osob OD na bezpečné místo a jejich početní a jmenovité kontrole se shromáždí na chodbě u Ohlašovny požáru – Velína. Budou k dispozici příslušníkům Policie ČR při prohlídce pracovišť objektu a technického zázemí. Rovněž vedoucí zaměstnanci nájemních prostor budou k dispozici příslušníkům POLICIE ČR.

4.

Další osoby, návštěvníci nacházející se v objektu Obecního domu se řídí pokyny pro evakuaci, která bude vyhlášena též rozhlasem v několika jazycích / v českém, německém a anglickém/. Mimo výzvu rozhlasem bude evakuace řízena velitelem preventivní požární hlídky a jejich členy, dále členy PPH ostrahy, odborně způsobilou osobou v PO.

V objektu se můžou nacházet též návštěvníci prohlídek objektu Obecního domu / Smetanovy síně a přilehlých sálů/. Evakuaci též zajišťuje jejich průvodce, který je dobře seznámen s objektem a únikovými cestami.

5.

Evakuace probíhá za asistence vedoucích zaměstnanců Obecního domu, ostrahy, velitele a členů preventivních požárních hlídek, odborně způsobilé osoby v PO a příslušníků Policie ČR.

6.

Evakuované osoby se musí v zájmu bezpečnosti, rychlosti a zamezení paniky bezpodmínečně řídit pokyny osob, které organizují evakuaci a okamžitě opustit prostory Obecního domu.

7.

Před odchodem z místnosti zaměstnanec nebo zaměstnanec nájemce prohlídne místnost a v případě najde-li cizí předmět nahlásí tuto skutečnost příslušníku Policie ČR nebo osobě, která provádí evakuaci osob.

8.

Policie ČR dohodne další postup prohlídek všech prostor v objektu Obecního domu za asistence určených osob z řad vedoucích zaměstnanců Obecního domu a ostrahy objektu.

9.

Rozhodnutí o dalším provozu na všech pracovištích v objektu Obecního domu vydá Policie ČR po uvážení a posouzení všech zjištěných skutečností.

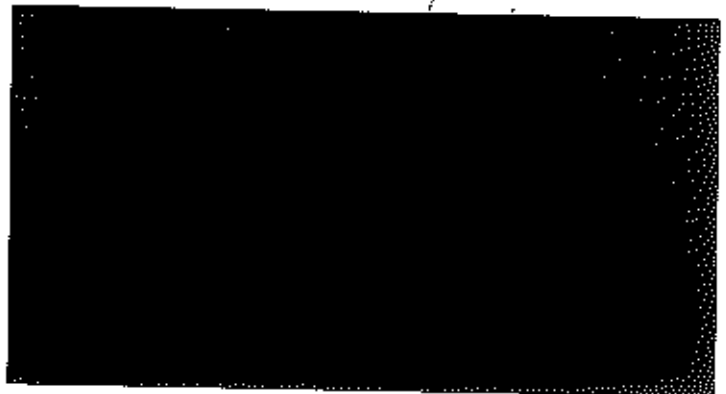
10.

O průběhu celé akce napíše zaměstnanec Velina záznam do provozní knihy, kde budou uvedeny veškeré skutečnosti z provedené akce, t.j. datum nahlášení, čas, citace telefonátu o nahlášení uložení bomby.

11.

Restaurační provozy po ohlášení uložení bomby v Obecním domě musí ukončit provoz v restauračních zařízeních a vyklidit všechny jimi užívané prostory. Zaměstnanci Francouzské restaurace, Plzeňské restaurace a Kavárny vyčkají na pokyny Policie ČR na bezpečném místě mimo objekt Obecního domu.

V Praze dne 30.8.2012

Obecní dům, a.s.
Nám. Republiky 5, Praha 1

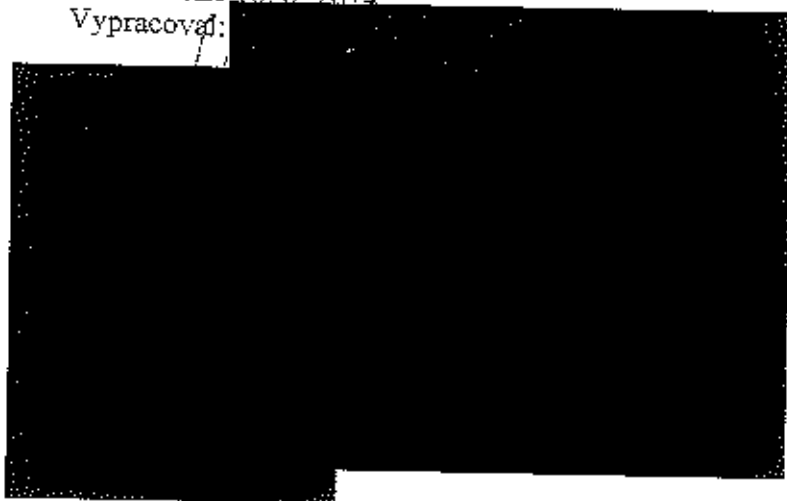
Počet osob ve shromažďovacích prostorech objektu

	počet osob
1. podzemní podlaží	
Vinárna	153
Pižeňská restaurace	174
Americký bar	45
1. nadzemní podlaží	
kavárna	200
Francouzská restaurace	280
2. nadzemní podlaží	
salonky	141
Smetanova síň, lože	876
Sladkovský sál	294
Riegrův sál	98
Primátorský sál	85
Palackého sál	85
Grégrův sál	210
3. a 5. nadzemní podlaží	
balkony	271
empora	96
stání	40
Stálí zaměstnanci	
gastronomický provoz	80
prodejny	20
zajištění provozu	120
kanceláře	104
hudebníci	72

Počet stálých zaměstnanců se může během provozu měnit. To samé platí pro počet osob v restauracích a shromažďovacích prostorech OD / Smetanova síň a jednotlivé sály / .
Toto je uvedeno pouze orientačně pro potřebu zjišťování preventivních požárních hlídek na akcích ve společenských prostorech.

V Praze dne 16. 6. 2014

Vypracoval:



A

OBECNÍ DŮM, nám. Republiky 5, Praha 1

Začlenění objektu do kategorie činností s vysokým požárním nebezpečím.

a) Označení druhu provozované činnosti a uvedení místa, kde je tato činnost provozována.

I.Suterén

Druh provozu:

/dle přílohy č.2 k vyhl. č. 246/2001 – vyhláška o požární prevenci/

Položka 7.1 - Veřejné stravování

Položka 7.1.2- prostory ke stravování se stolovým zařízením se sedadly /restaurace, jídelny/ - p_2 v kg/m^2 - 20

Položka 7.1.3-prostory pro pobyt hostů –vinárna, restaurace, bar - p_2 v kg/m^2 -30

Položka 7.1.4-přípravný a výrobný pokrmů (kuchyně hromadného stravování včetně pomocných provozů) - p_1 v kg/m^2 - 30

Položka 7.1.5-příruční sklady výroben pokrmů (bez ohledu na sortiment) - p_2 v kg/m^2 -60

Položka 7.2.4-chodby- p_2 v kg/m^2 - 5

II.Suterén

Položka 9.-Služby a provozovny.

Položka 9.4- Dílny - zámečnická a instalatérská - p_n v kg/m^2 - 30
Dílna - elektrotechnická dílna - p_n v kg/m^2 - 40

Položka 14.-Hygienické prostory.

Položka 14.1- šatny zaměstnanců (s kovovými skříňkami) - p_n v kg/m^2 - 15

Položka 15.-Jiné provozy.

Položka 15.1-Strojovna vzduchotechniky, strojovna výtahů - p_n v kg/m^2 - 15

Položka 15.2 -Energocentra, rozvodny
(bez olejových vypínačů) - p_n v kg/m^2 - 25

Položka 15.3 -Prostory měničů a usměrňovačů - p_n v kg/m^2 - 55

Položka 15.4 - Prostory pro transformátory
-vzduchem chlazené a regulační - p_n v kg/m^2 - 10

Položka 15.5 - Přívodní kopky VN - p_n v kg/m^2 - 25

Položka 15.6 - Prostory náhradních zdrojů elektrické energie:
-dieselagregáty apod. - p_n v kg/m^2 - 10
-s provozní nádrží od 100 l do 500 l - p_n v kg/m^2 - 40

Položka 15.10 - Kotelny na palivo :
- plynové -regulační stanice plynu - p_n v kg/m^2 - 10

Položka 15.11 - Velíny, dozorny, obsluhovny, ohlašovny požárů:
-pouze s ovládacími řídicími prvky - p_n v kg/m^2 - 15

- b) Uvedení údajů o provozované činnosti rozhodných pro přiřazení charakteristik potřebných pro začlenění.

Rozhodující údaje o provozované činnosti v objektu Obecní dům:

-Hodnoty nahodilého požárního zatížení- p_n (v kg/m^2), které jsou vztaheny na 1 m^2 podlahové plochy a lze je použít bez dalšího průkazu o skutečném stavu nahodilého požárního zatížení p_n . Hodnoty mají charakter průměrného (reprezentativního) zatížení.

- Pro podzemní prostory objektu Obecní dům jsou uvedeny pod písm. a).

-Dalším rozhodujícím údajem jsou počty osob nacházející se v prostorách veřejného stravování v I.suterénu Obecního domu (Plzeňská restaurace, Vinárna a Americký bar.

- Počty osob, které se nacházejí v denních i nočních hodinách v podzemních prostorách Obecního domu. Jedná se o stálé zaměstnance pronajatých prostor (restaurací) a stálé zaměstnance pronajímatele objektu.

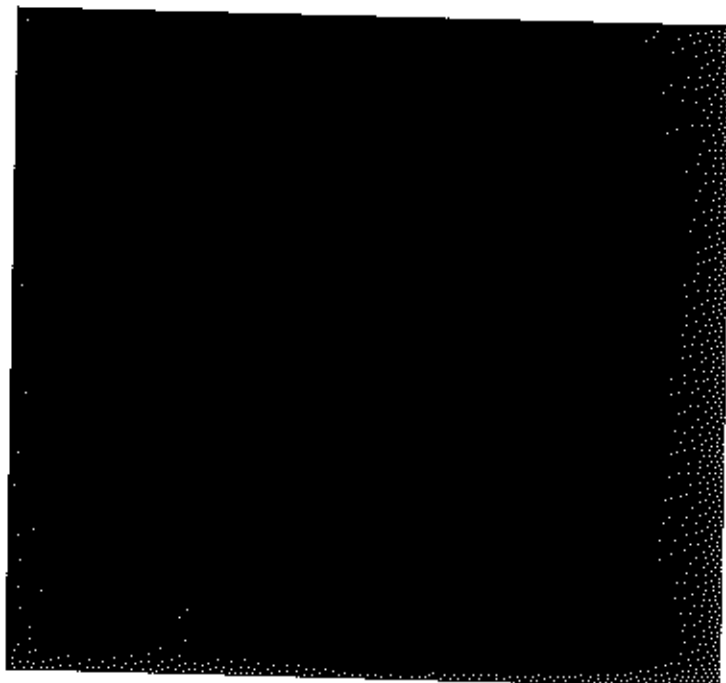
c) Přiřazení charakteristik, kterými jsou definovány činnosti s vysokým požárním nebezpečím dle(§4 odst.3 zákona) k činnosti a místu podle písmene a).

Za provozované činnosti s vysokým požárním nebezpečím se považují činnosti dle §4, odst.3 zákona, písm.e), ve znění:

e) v podzemních prostorách s nahodilým požárním zatížením 15 kg/m^2 a vyšším, ve kterých se může současně vyskytovat více než 200 osob.

d) Prohlášení právnické osoby nebo podnikající fyzické osoby o začlenění.

Na základě úplného znění zákona č.133/1985 Sb., o požární ochraně a vyhlášky MV č.246/2001 o požární prevenci, prohlašuji prostory Pízeňské restaurace, Amerického baru, Vinárny a přílehlé prostory v I.suterénu Obecního domu, nám Republiky 5, Praha 1, za prostory s vysokým požárním nebezpečím.



V Praze dne 30.8 2013





Mark 2 Corporation a.s.

Strana: 1 z 1

PROTOKOL O MIMOŘÁDNÉ UDÁLOSTI

Evidenční číslo: 10099/
011_A01
CZ1

OBJEKT

OBEČNÍ DŮM

Den:

Čas:

Protokol vypisujte v tomto pořadí:

1) Popis události

2) Řešení situace

Jak se postupovalo?

Učiněná opatření?

Za m2c a.s. sepsal:

Ča. číslo:

Protokol předán:

Příjmení:

Jméno:

Podpis:

Podpis: