

# Informace pro zájemce o pojištění



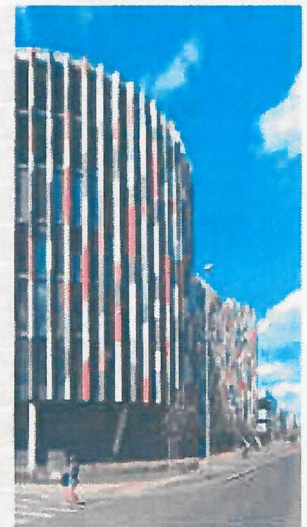
Pro život jaký je

platné od 1. ledna 2014



## 1. INFORMACE O NÁS

OBCHODNÍ FIRMA	Kooperativa pojišťovna, a.s., Vienna Insurance Group (dále též my, pojistitel nebo pojišťovna)
PRÁVNÍ FORMA	akciová společnost
IDENTIFIKAČNÍ ČÍSLO	471 16 617
SÍDLO	Pobřežní 665/21, 186 00 Praha 8, Česká republika
REGISTRACE	Městský soud v Praze, spisová zn. B 1897
ORGÁN DOHLEDU	Česká národní banka, Na Příkopě 28, 115 03 Praha 1
SUBJEKT MIMOSOUDNÍHO ŘEŠENÍ SPOTŘEBITELSKÝCH SPORŮ	Česká obchodní inspekce, Štěpánská 567/15, 120 00 Praha 2, www.coi.cz
ADRESA PRO DORUČOVÁNÍ	Kooperativa pojišťovna, a.s., Vienna Insurance Group, Centrum zákaznické podpory, Brněnská 634, 664 42 Modřice
KONTAKTNÍ E-MAIL	info@koop.cz
WEB	www.koop.cz
INFOLINKA	☎ 957 105 105



## 2. ČÍM SE POJIŠTĚNÍ ŘÍDÍ

Pojištná smlouva se řídí českým právem. Pojištění se řídí zákonem číslo 89/2012 Sb., občanským zákoníkem (dále jen občanský zákoník), pojištnou smlouvou a všeobecnými a zvláštními pojištnými podmínkami uvedenými v pojištné smlouvě. Pojištné podmínky jsou součástí pojištné smlouvy. Pokud jste pojištné podmínky obdržel/a v elektronické podobě (na CD) a tato forma Vám nevyhovuje, můžete o jejich tištěnou verzi požádat v kterémkoliv obchodním místě Kooperativy. Pojištné podmínky jsou Vám rovněž k dispozici na [www.koop.cz](http://www.koop.cz).



## 3. KDY POJIŠTĚNÍ VZNIKÁ A KDY A JAK ZANIKÁ

Pojištění vzniká v okamžiku určeném datem a časem, který je uvedený ve smlouvě jako počátek pojištění. Není-li uveden přesný čas počátku pojištění, vzniká pojištění dnem uvedeným v pojištné smlouvě; není-li v pojištné smlouvě tento den uveden, vzniká pojištění dnem následujícím po dni uzavření pojištné smlouvy. Pojištná smlouva se uzavírá na dobu určitou nebo neurčitou. Pojištění může zaniknout z důvodů, jejichž přehled je uveden v tomto článku a dále v článkách 4 a 5 níže a které jsou dále podrobně popsány v pojištné smlouvě, pojištných podmínkách a v občanském zákoníku.

Hlavními důvody zániku pojištění jsou:

- ▶ uplynutí pojištné doby;
- ▶ zánik pojištného zájmu či pojištného nebezpečí;
- ▶ zánik pojištěné právnické osoby bez právního nástupce;
- ▶ oznámení změny vlastnictví pojištěné věci.

Pojištění může rovněž zaniknout jako následek prodlení s placením pojištného. V takovém případě Vám zašleme upomínku, ve které určíme dodatečnou lhůtu k zaplacení dlužného pojištného. Není-li pojištné zaplaceno ani v této dodatečné lhůtě, pojištění bez dalšího zanikne. Tuto lhůtu je možné dohodou před jejím uplynutím prodloužit.



## 4. V JAKÝCH PŘÍPADECH MŮŽETE POJIŠTĚNÍ VYPOVĚDĚT

**Pojištění je možné vypovědět**

- do dvou měsíců ode dne uzavření pojistné smlouvy; pojištění zanikne uplynutím osmdenní výpovědní doby;
- k poslednímu dni každého pojistného období, jde-li o pojištění s běžným pojistným; tato výpověď musí být druhé straně doručena nejméně šest týdnů před koncem pojistného období, v opačném případě pojištění zanikne až ke konci pojistného období, pro které byla tato šestitýdenní výpovědní doba dodržena;
- do tří měsíců ode dne oznámení vzniku pojistné události pojišťovně; pojištění zanikne uplynutím měsíční výpovědní doby.

Pojišťovna může dále pojištění vypovědět bez výpovědní doby v případě, že Vy nebo pojištěný porušíte svou povinnost oznámit nám zvýšení pojistného rizika.



## 5. KDY MŮŽETE OD POJISTNÉ SMLOUVY Odstoupit

**Odstoupit můžete,**

pokud bychom nepravdivě či neúplně zodpověděli Vaše písemné dotazy v souvislosti s uzavíráním pojistné smlouvy či dohody o její změně nebo Vás neupozornili na nesrovnalosti mezi nabízeným pojištěním a Vašími požadavky. V těchto případech můžete od smlouvy odstoupit do dvou měsíců ode dne, kdy jste se o porušení povinností dozvěděli či se o něm museli dozvědět.



Od pojistné smlouvy uzavřené mimo naše obchodní prostory můžete odstoupit, pokud jste smlouvu sjednal jako spotřebitel, a to ve lhůtě 14 dnů od jejího uzavření.



Pojišťovna může od pojistné smlouvy či dohody o její změně odstoupit, pokud jste Vy nebo pojištěný zodpověděl nepravdivě či neúplně naše písemné dotazy v souvislosti s uzavíráním pojistné smlouvy či dohody o její změně, pokud bychom při pravdivém a úplném zodpovězení takových dotazů pojistnou smlouvu či dohodu o její změně neuzavřeli. Odstoupení Vám musíme doručit nejpozději do dvou měsíců ode dne, kdy jsme se dozvěděli o porušení povinností či se o něm museli dozvědět.

Odstoupím se pojistná smlouva či dohoda o její změně od počátku ruší a strany si musí vrátit veškerá poskytnutá plnění. Pokud jsme od pojistné smlouvy či dohody o její změně odstoupili my, máme právo započíst si náklady spojené se vznikem a správou pojištění.



## 6. KDY A JAKÝM ZPŮSOBEM PLATÍTE POJISTNÉ

Pojistné se sjednává jako běžné nebo jednorázové. Běžné pojistné se platí pravidelně za jednotlivá pojistná období zpravidla po celou dobu trvání pojištění s tím, že délka pojistného období je dohodnuta v pojistné smlouvě. Jednorázové pojistné se platí za celou dobu, na kterou bylo pojištění sjednáno. Výše pojistného je vždy uvedena v pojistné smlouvě a jeho splatnost ve všeobecných pojistných podmínkách; u běžného pojistného je pak vždy uvedena výše pojistného za jedno pojistné období.

Pojistné lze platit zejména převodem z bankovního účtu (příkaz k úhradě, trvalý příkaz nebo souhlas - SINK), poštovní poukázkou, prostřednictvím SIPO nebo platebních terminálů a bankomatů bank, s nimiž máme uzavřenou dohodu o tomto způsobu placení pojistného (jejich seznam zveřejňujeme na svých webových stránkách [www.koop.cz](http://www.koop.cz)), není-li pojistnou smlouvou některý způsob vyloučen.



## 7. JAK NAHLÁSIT POJISTNOU UDÁLOST

Pojistnou událost je třeba pojistiteli oznámit bez zbytečného odkladu na některý z níže uvedených kontaktů:

Na kterémkoliv našem obchodním místě.

► NA INFOLINCE ☎ 957 105 105

► PÍSEMNĚ NA ADRESU:

Kooperativa pojišťovna, a. s., Vienna Insurance Group

Centrum zákaznické podpory

Břemská 634

664 42 Modřice

► PROSTŘEDNICTVÍM [www.koop.cz](http://www.koop.cz)



## 8. JAK URČUJEME VÝŠI POJISTNÉHO PLNĚNÍ A NA CO SE POJIŠTĚNÍ NEVZTAHUJE

Výše pojistného plnění se odvíjí od sjednané horní hranice plnění, tj. od limitu pojistného plnění nebo pojistné částky. Horní hranice plnění je uvedena v pojistné smlouvě. Pro některé specifické případy je tato hranice uvedena v příslušných pojistných podmínkách. Je-li pojištění sjednáno jako škodové, nemůže pojistné plnění zároveň přesáhnout úbytek majetku, který vznikl v důsledku pojistné události.

**Vztahuje se pojištění na všechno?**

Přestože pojištění poskytuje široký rozsah krytí, existují případy, na které se pojištění nevztahuje, tzv. vyluky z pojištění. Výčet vyluk je uveden v příslušných pojistných podmínkách, které si prosím pečlivě prostudujte.



## 9. JAK NAKLÁDÁME S VAŠIMI OSOBNÍMI ÚDAJI

**Jaké osobní údaje zpracováváme**

Vaše osobní údaje zpracováváme pouze na základě zákona nebo s Vaším souhlasem. Zpracováváme osobní údaje, které nám poskytnete v rámci jednání o uzavření pojistné smlouvy nebo její změně a při plnění práv a povinností z pojistné smlouvy. Osobní údaje zpracováváme v rozsahu jména a příjmení, adresy, rodného čísla či data narození, údajů o Vašem zdravotním stavu, popř. dalších osobních údajů nezbytných pro plnění pojistné smlouvy. V některých případech (zejména skupinové pojistné smlouvy) zpracováváme rovněž osobní údaje, které nám oprávněně, resp. na základě Vašeho souhlasu, předal jiný správce (např. zaměstnavatel).

**K jakému účelu a jak dlouho osobní údaje zpracováváme**

Vaše osobní údaje zpracováváme za účelem výkonu pojišťovací činnosti, zejména výkonu práv a povinností z pojistné smlouvy, správy pojištění, řešení pojistných událostí a plnění požadavků dozorových a jiných státních orgánů. Citlivé údaje týkající se Vašeho zdravotního stavu zpracováváme pouze v rozsahu nezbytném pro ohodnocení pojistného rizika nebo při likvidaci pojistné události na základě zvláštního souhlasu, který nám udělujete při podpisu pojistné smlouvy, zdravotního dotazníku nebo hlášení pojistné události. Poskytnutí osobních údajů je ve všech případech dobrovolné, avšak nutné k tomu, aby pojistná smlouva mohla být uzavřena, resp. k tomu, aby pojistná událost mohla být řádně prošetřena a aby na základě výsledků tohoto šetření mohlo být vyplaceno pojistné plnění. Vaše osobní údaje zpracováváme po dobu trvání práv a povinností z pojistné smlouvy, resp. po delší dobu, pokud je to nezbytné podle příslušných právních předpisů.

**Obchodní sdělení**

Vaše osobní údaje, včetně prostředků elektronické komunikace, rovněž používáme, abychom Vás mohli informovat o našich nových produktech nebo službách. Za účelem nabídky služeb či jiných obchodních sdělení můžeme Vaše osobní údaje předat rovněž osobám patřícím do skupiny Vienna Insurance Group a Finanční skupiny České spořitelny, a.s. Můžete nám však kdykoliv sdělit, že si nepřejete být za tímto účelem oslovováni, a my Vaše osobní údaje vymažeme z databáze používané pro marketingové účely.

**Předávání osobních údajů**

Osobní údaje zpracováváme sami nebo prostřednictvím pověřených zpracovatelů. Ve všech případech přísně dbáme na to, aby byly zachovány všechny povinnosti, které správci a zpracovatelům plynou ze zákona o ochraně osobních údajů, a aby byl subjekt údajů chráněn před neoprávněným zasahováním do soukromého a osobního života. Vaše osobní údaje mohou být zpřístupněny rovněž třetím osobám v souladu s právními předpisy upravujícími ochranu osobních údajů a pojišťovníctví, zejména České asociaci pojišťoven a dalším zpracovatelům, kteří nám poskytují služby v souvislosti s plněním zákonných a smluvních práv a povinností (např. poskytovatelům asistenčních nebo externích likvidačních služeb).

**Monitoring telefonické komunikace**

V souvislosti s výkonem pojišťovací činnosti a dalších činností vymezených zákonem o pojišťovníctví můžeme nahrávat příchozí i odchozí telefonní hovory na zvukový záznam a tento záznam použít. Stejně mohou postupovat poskytovatelé asistenčních služeb. Záznam hovoru může být využit za účelem ochrany práv vyplývajících z pojistné smlouvy, zejména jako důkazní prostředek v soudním, správním či jiném řízení, jehož účastníky jsme my, poskytovatel služeb, Vy nebo některý z pojištěných.

**Vaše práva v souvislosti s osobními údaji**

V případě, že máte zájem o poskytnutí informace o osobních údajích, které jsou o Vaší osobě zpracovávány, kontaktujte nás prosím na adrese pro doručování uvedené v článku 1 výše. Pokud se domníváte, že Vaše osobní údaje, které zpracováváme, jsou s ohledem na účel jejich zpracování nepřesné, můžete se na nás obrátit se žádostí o vysvětlení nebo se žádostí o odstranění tohoto stavu (např. blokování, provedení opravy, doplnění nebo likvidace osobních údajů). Vaši žádost budeme bezodkladně řešit. Se svou žádostí se můžete rovněž obrátit na Úřad na ochranu osobních údajů se sídlem Pplk. Sochora 27, 170 00 Praha 7. Podrobné aktuální informace týkající se ochrany osobních údajů najdete na našich webových stránkách [www.koop.cz](http://www.koop.cz).



## 10. JAK A KAM MŮŽETE PODAT STÍŽNOST

### Co když nejsem spokojen?

Pokud nejste s našimi službami spokojeni, můžete podat písemně či ústně stížnost na jakékoli naše kontaktní místo, jejichž seznam je uveden na našich internetových stránkách [www.koop.cz](http://www.koop.cz).

Pro urychlení vyřízení stížnosti však doporučujeme adresovat stížnost na adresu pro doručování, případně na e-mailovou adresu uvedenou v článku 1 výše.

Pokud je stížnost podána ústně, je o ní pořizován záznam. Stížnosti vyřizujeme v co nejkratším termínu s tím, že její přijetí Vám vždy do deseti pracovních dnů potvrdíme a následně Vás písemně seznámíme s výsledkem Setření.

Se stížnostmi je rovněž možné se obracet na Českou národní banku, která plní funkci dohledu v pojišтовnictví.

Podáním stížnosti není dotčeno Vaše právo obrátit se na soud.