





## SMLOUVA O DÍLO Č. SML/2018/0192/OSIO

uzavřená podle § 2586 a násl. zák. č. 89/2012 Sb., občanský zákoník ve znění pozdějších předpisů, a na základě usnesení Rady městské části Praha 4 č. 6R-233 /2018 ze dne 28. 3. 2018

### Smluvní strany

Objednatel: **městská část Praha 4**  
se sídlem Antala Staška 2059/80b, Praha 4  
zastoupený: Mgr. Petrem Štěpánkem, CSc., starostou MČ Praha 4  
osoba oprávněná jednat ve věcech technických:  
Ing. Josef Jahoda, vedoucí OSIO  
Milena Samková, referentka OSIO  
IČ: 00063584  
DIČ: CZ00063584  
Bankovní spojení:   
Číslo účtu: 

Zhotovitel: **HAS SOF - CZ, s. r. o.**  
zapsaný v OR u Městského soudu v Praze, oddíl C, vložka 180388  
sídlo: Chladírenská 113/3, 142 00 Praha 4 Libuš  
zastoupený: Lukášem Rosenbergem, jednatelem společnosti  
IČ: 24120600  
DIČ: CZ24120600  
Bankovní spojení:   
Číslo účtu zveřejněné správcem daně: 

### I.

#### Úvodní ustanovení

Smluvní strany uzavřely po vzájemné dohodě smlouvu o dílo s níže uvedeným obsahem, s podpisy zástupců obou smluvních stran v daném místě a daném čase.

### II.

#### Předmět díla

2.1. Předmětem této smlouvy je závazek zhotovitele na svůj náklad a nebezpečí provést pro objednatele dílo tak, jak je specifikováno touto smlouvou včetně jejích příloh. Dílo zahrnuje veškeré práce, dodávky a služby nezbytné k jeho řádnému zhotovení. Objednatel se zavazuje zhotoviteli za provedené dílo zaplatit níže sjednanou cenu díla, a to za podmínek a ve lhůtách sjednaných v této smlouvě.

2.2. Dilem podle této smlouvy se rozumí poskytnutí plnění představujících veřejnou zakázku realizovanou na základě zadávacího řízení pod názvem: „**Statické zajištění nosných konstrukcí v bytovém objektu Svatoslavova 277/12, Praha 4, k. ú. Nusle – I. etapa**“

2.3. Dílo podle této smlouvy spočívá v: zajištění havarijního stavu statickou stabilizací bytového objektu Svatoslavova 277/12, Praha 4 na pozemku p. č. 630, k. ú. Nusle v rozsahu projektové dokumentace zpracované v 11/2017 společností ARCHDYNAMIC, s. r. o., U Ladronky 1117/38, 169 00 Praha 6, IČ: 24154679 a cenové nabídky zhotovitele ze dne 20. 3. 2018, která je nedílnou součástí jako příloha této smlouvy o dílo.

2.4. Součástí díla jsou i práce v tomto článku smlouvy nespecifikované, které však jsou k řádnému provedení díla nezbytné a o kterých zhotovitel vzhledem ke své kvalifikaci a zkušenostem měl, nebo mohl vědět. Provedení těchto prací však v žádném případě nezvyšuje touto smlouvou sjednanou cenu díla.

2.5. Předmět díla bude dokladován k převjímacímu řízení potřebnými platnými doklady (atesty, certifikáty atp.).

2.6. Zhotovitel je povinen zajistit veškeré nezbytné doklady, prohlídky a převjímky spojené s prováděním stavby a vyžadované relevantními právními předpisy či orgány státní správy. Zhotovitel se dále zavazuje obstarat v době uvedené v čl. III. této smlouvy jako lhůta pro provedení díla pro předmět díla kolaudační souhlas dle příslušných ustanovení stavebního zákona (zákon č. 183/2006 Sb.), a požádá-li ho o to objednatel, tak i povolení k předčasnému užívání stavby před jejím úplným dokončením.

### III. Doba zhotovení díla

3.1. Zhotovitel se zavazuje, že na výzvu objednatele převezme od objednatele staveniště, a to protokolárně a nejpozději do 15 kalendářních dnů ode dne účinnosti této smlouvy. Nejsou-li vhodné klimatické podmínky pro započetí provádění díla, může objednatel vyzvat zhotovitele, aby převzal staveniště v jiném termínu než ve lhůtě uvedené v předchozí větě.

3.2. Zhotovitel se zavazuje zahájit provádění díla nejpozději do 5 kalendářních dnů po převzetí staveniště od objednatele (lhůta, ve které zhotovitel zahájí provádění díla), pokud mu objednatel doloží, že mu vzniklo veřejnoprávní oprávnění dle stavebního zákona stavbu provést, je-li toto pro provedení díla nezbytné. O dobu případného prodloužení se splněním této povinnosti objednatele se prodlužuje doba zhotovení díla.

3.3. Zhotovitel se zavazuje provést dílo ve lhůtě do 105 kalendářních dnů (lhůta pro provedení díla, tj. lhůta, ve které zhotovitel řádně ukončí dílo, uvede staveniště do náležitého stavu a předá předmět díla objednateli). Před lhůtou pro provedení díla není objednatel povinen dílo nebo kteroukoli jeho část převzít. Případně-li konec lhůty pro provedení díla na 26. až 31. den kalendářního měsíce, posouvá se konec lhůty pro provedení díla na nejbližší pracovní den následujícího kalendářního měsíce.

### IV. Splnění díla

4.1. Zhotovitel splní svou povinnost provést dílo jeho řádným ukončením bez zjevných vad a předáním jeho předmětu objednateli, obojí v souladu s ustanoveními této smlouvy včetně jejích příloh. Zhotovitel splní svou povinnost řádně ukončit dílo tak, že splní řádně veškeré své povinnosti z této smlouvy, zejm. řádně zhotoví předmět díla podle platných právních předpisů, technických norem, a podle příslušných ujednání této smlouvy včetně jejích příloh, a v rozsahu

umožňujícím řádné a úplné užívání předmětu díla. Nedílnou součástí řádného ukončení díla je předání všech dokladů souvisejících s předmětem díla objednateli, kterými jsou zejména revizní zprávy, atesty o funkčnosti, výkresy skutečného provedení, záruční listy, návody k obsluze a údržbě, instrukce pro zaškolení obsluhujících osob, rezervy materiálů a výrobků, náhradní díly a montážní prostředky dodávané s výrobky, apod.

4.2. Povinnost zhotovitele provést dílo je splněna dnem, kdy je dílo řádně ukončeno bez zjevných vad a jeho předmět předán objednateli. Smluvní strany jsou si vědomy toho, že dle ustanovení § 21 odst. 5, písm. a) zákona č. 235/2004 Sb. o dani z přidané hodnoty ve znění pozdějších předpisů se zdanitelné plnění považuje za uskutečněné dnem předání a převzetí díla.

4.3. O předání předmětu díla objednateli se pořizuje zápis o předání a převzetí díla podepsaným oběma smluvními stranami. Zápis má právní účinky pouze v tom případě, že obsahuje prohlášení objednatele, že dílo přejímá včetně všech potřebných, sjednaných a povinných dokladů a bez zjevných vad a nedodělků, které by bránily řádnému užívání a provozu díla. Převzetí díla pouze s ojedinělými drobnými vadami a nedodělků, které samy o sobě, ani ve spojení s jinými, nebrání nerušenému užívání předmětu díla k určenému účelu, neosvědčuje řádné ukončení díla a nezakládá nárok na zaplacení ceny díla.

4.4. Dílo, které není řádně ukončeno, dílo s vadami a nedodělků či dílo, ohledně jehož předmětu zhotovitel neodevzdal objednateli potřebné, sjednané a povinné doklady a dokumentaci, není objednatel povinen převzít. Svépomocný prodej se vylučuje. Žádná platba provedená objednatelem podle této smlouvy nebo částečné užívání díla objednatelem se nepovažují za převzetí díla.

4.5. K sepsání zápisu vyzve zhotovitel objednatele nejpozději 5 pracovních dnů přede dnem, kdy bude dílo připraveno k předání a převzetí.

4.6. Je-li objednatelem převzato dílo s vadami oznámenými objednatelem v zápise o předání a převzetí díla, které nejsou odstraněny ani ve lhůtě shodné se lhůtou uvedenou v čl. IX. odst. 9.4 či dle tohoto ustanovení smlouvy dohodnutou, má objednatel práva z vadného plnění dle čl. IX. odst. 9.5.

## V. Cena díla

5.1. Cena díla činí:           814.780,00 Kč bez DPH  
                                  122.217,00 Kč 15% DPH  
**936.997,00 Kč s DPH.**

5.2. Cena díla uvedená v odst. 5.1. je stanovena jako celková cena za kompletní splnění předmětu díla po celou dobu provádění díla a jako cena dle cenové nabídky zhotovitele, která jako závazný rozpočet se zaručenou úplností tvoří součást smlouvy. Cena nesmí být zvýšena bez písemného souhlasu objednatele jinak než formou dodatku k této smlouvě.

Cena díla uvedená v odst. 5.1. obsahuje ocenění všech plnění zhotovitele nutných k řádnému splnění předmětu díla, tj. zahrnuje ocenění veškerých činností, dodávek a souvisejících výkonů (včetně činností a dodávek vyplývajících z podmínek rozhodnutí správních orgánů, které se vztahují k provádění díla, a právních předpisů) nutných k naplnění účelu a cíle smlouvy -

provedení díla - předmětné veřejné zakázky, t.j. i ocenění činností, dodávek a souvisejících výkonů, které nejsou ve smlouvě (ale ani v nabídce) výslovně uvedeny. Cena díla se nebude měnit v důsledku inflace nebo deflace v České republice nebo v důsledku změny mezd a platů, cen materiálů nebo výrobků použitých při realizaci podle této smlouvy vyvolané devalvaci, revalvaci, kursovými změnami nebo v důsledku změny jiných ekonomických činitelů, ukazatelů a parametrů. Dohodnutá cena se rovněž nebude měnit v důsledku změn celních nebo místních poplatků. Odsouhlasení prací v soupise provedených prací nebo jejich uvedení v zápise o předání a převzetí díla či jejich zaplacení, není dodatkem ke smlouvě.

5.3. Zhotovitel je povinen zjistit s vynaložením odborné péče veškeré překážky bránící zhotovení díla způsobem a v rozsahu vymezeném touto smlouvou a písemně o nich informovat objednatele nejpozději před započatím provádění díla.

5.4. Ke vzniku nároku zhotovitele na zvýšenou cenu díla v případě jeho rozšíření nebo změny je bezpodmínečně nutná předchozí dohoda smluvních stran formou písemného dodatku k této smlouvě o dílo. Pokud zhotovitel rozšíří nebo změní dílo bez předchozího sjednání písemného dodatku k této smlouvě, nevznikne mu nárok na zaplacení zvýšené ceny díla objednatelem v důsledku tohoto rozšíření či změny díla. Zhotovitel je povinen s objednatelem dohodnout veškeré změny při realizaci předmětu díla, které zvýší, nebo sníží cenu díla, před jejich provedením formou dodatku k této smlouvě. Objednávka potvrzená zhotovitelem není dodatkem ke smlouvě.

5.5. Objekt, na který se vztahuje předmět díla je využíván pro ekonomickou činnost a u předmětu díla, bude aplikován režim přenesení daňové povinnosti podle § 92a zákona o DPH (dále jen ZDPH). Za tímto účelem je poskytováno DIČ.

5.6. Dopustí-li se zhotovitel jednání uvedeného v čl. X. odst. 10.6. písm. a) této smlouvy, cena díla se snižuje na tři čtvrtiny částky uvedené v čl. V. odst. 5.1. této smlouvy. Dopustí-li se zhotovitel jednání uvedeného v čl. X. odst. 10.6. písm. b) této smlouvy, cena díla se snižuje na tři čtvrtiny částky uvedené v čl. V. odst. 5.1. této smlouvy. Zaokrouhluje se na celé stokoruny nahoru.

## VI. Platební podmínky

6.1. Objednatel uhradí cenu díla až po řádném dokončení díla a jeho předání zhotovitelem. Fakturu za převzaté dílo je zhotovitel povinen vystavit a doručit objednateli nejpozději do 5. dne kalendářního měsíce následujícího po převzetí díla.

6.2. Faktury jsou splatné do 30 dnů ode dne písemného vyhotovení každé faktury zhotovitelem za předpokladu, že faktura bude doručena objednateli do tří dnů ode dne jejího písemného vyhotovení a nebude obsahovat výši daně, je-li předmětem díla plnění podléhající režimu přenesené daňové povinnosti. Pokud bude faktura doručena objednateli později, prodlužuje se její splatnost o počet dnů, o něž doručení faktury objednateli přesáhlo dobu tří dnů.

Za okamžik uhrazení faktury se považuje datum, kdy byla předmětná částka odepsána z účtu objednatele. Při nedodržení shora uvedené splatnosti je zhotovitel oprávněn vyúčtovat objednateli úrok z prodlení dle platných právních předpisů. Pokud je zhotovitel dle čl. VII, odst. 7.12. této smlouvy povinen odstranit odpad vzniklý při plnění předmětu této smlouvy, jsou vážní lístky povinnou přílohou faktury. Je-li objednateli doručena faktura s chybně uvedenou sazbou DPH nebo včetně vyčíslené DPH, přestože předmět díla podléhá režimu přenesení daňové povinnosti, objednatel ji nezaplatí a vrátí ji zhotoviteli k opravě.

Zhotovitel není oprávněn určit k zaplacení ceny díla jiný účet než tuzemský účet patřící zhotoviteli registrovaný u správce daně dle § 96 odst. 1 ZDPH a zveřejněný dle § 96 odst. 2 ZDPH. Není-li registrovaný tuzemský účet patřící zhotoviteli dosud zveřejněn dle § 96 odst. 2 ZDPH, je povinnou přílohou faktury- daňového dokladu oznámení o změně registračních údajů zhotovitele potvrzené příslušným finančním úřadem. V případě, že do data splatnosti faktury- daňového dokladu nebude účet, na který má být provedena úhrada zdanitelného plnění, zveřejněn, objednatel pozastaví úhradu faktury- daňového dokladu a požádá zhotovitele o jiný účet. Za účelem předcházení dopadu ručení objednatele jako příjemce zdanitelného plnění (§ 109 ZDPH) může objednatel postupovat zvláštním způsobem pro zajištění DPH (§ 109a ZDPH), tj. objednatel je oprávněn při placení ceny díla tuto ponížít o DPH, kterou zaplatí na účet správce daně, čímž bude cena díla co do této části zhotoviteli zaplacená.

Pokud je součástí předmětu díla dodání movitých věcí, které se nezabudovávají do stavby a netvoří tak součást stavby, je zhotovitel povinen vyhotovit zvláštní fakturu za dodání těchto movitých věcí.

6.3. Objednatel je oprávněn pozastavit úhradu kterékoliv platby v průběhu plnění této smlouvy, jestliže zhotovitel neplní kterýkoliv termín (lhůtu) či závazek vůči objednateli v této smlouvě stanovený.

6.4. Objednatel má právo podmínit úhradu kterékoliv faktury odstraněním vad a nedodělků dosavadního plnění zhotovitele. Podmínky úhrady může objednatel uplatnit jak před vystavením faktury, tak poté, nejpozději však k datu splatnosti faktury.

6.5. Pohledávku zhotovitele za objednatelem k zaplacení ceny díla je zhotovitel oprávněn postoupit pouze po dohodě s objednatelem.

## VII.

### Podmínky provádění díla

7.1. Zhotovitel zajišťuje provedení díla svými pracovníky nebo třetími osobami. Při provádění díla jinou osobou má zhotovitel odpovědnost, jako by dílo prováděl sám. Zhotovitel může provádět dílo za pomoci subdodavatelů, kteří splňují kvalifikační předpoklady stanovené právními předpisy a vyžadované objednatelem. Zhotovitel řídí a koordinuje subdodavatele. Zhotovitel nese plnou odpovědnost za neplnění povinností vyplývajících z této smlouvy subdodavatelů. Zhotovitel zahrnul všechny podmínky této smlouvy do smluv se subdodavatelů. Případná neúplnost takových smluv nezakládá zhotoviteli žádné nároky vůči objednateli a nemá vliv na dohodnutou dobu provedení díla. Zhotovitel nebude v průběhu provádění díla měnit subdodavatele bez předchozího souhlasu objednatele. Změna subdodavatele vyvolaná zhotovitelem anebo změna subdodavatele vyžádaná objednatelem kvůli nedostatkům plnění této smlouvy nemá vliv na cenu díla. Objednatel může požadovat změnu subdodavatele, pokud se ukáže, že původní subdodavatel není schopen provést dílo dle této smlouvy o dílo nebo pokud byl původní subdodavatel změněn zhotovitelem bez souhlasu objednatele. V takovém případě nevzniká zhotoviteli nárok na úhradu rozdílu cen subdodávky. Objednatel může požadovat změnu subdodavatele také bez udání důvodů. V takovém případě vzniká zhotoviteli nárok na úhradu rozdílu cen subdodávky.

7.2. Zhotovitel se zavazuje provádět dílo v souladu s touto smlouvou a s vynaložením odborné péče. Zhotovitel se současně zavazuje postupovat při provádění díla tak, aby na majetku objednatele ani na majetku třetích osob nevznikly žádné škody.

7.3. Objednatel kontroluje provádění prací a má proto přístup na předané stavenišť. Na požádání je zhotovitel povinen předložit objednateli veškeré doklady o provádění prací.

7.4. Všechny škody, které vzniknou v důsledku provádění stavby z viny na straně zhotovitele třetím, na stavbě nezúčastněným osobám, případně objednateli, je povinen uhradit zhotovitel. Zhotovitel je povinen zajistit, aby okolí místa stavby nebylo rušeno hlukem, prachem nebo jinou nečistotou a veškeré stížnosti a podněty je povinen na místě řešit a ihned je zaznamenat do stavebního deníku, přičemž veškeré stížnosti a podněty třetích osob vždy současně je povinen neprodleně oznámit objednateli. Zhotovitel se zavazuje zajistit stálou čistotu všech vnitro staveništních komunikací a čištění svých vozidel a techniky, a vozidel a techniky svých subdodavatelů od nečistot před výjezdem ze staveniště na veřejnou komunikaci, přičemž v případě znečištění veřejné komunikace se zavazuje znečištěnou komunikaci ihned uklidit.

7.5. Zhotovitel je povinen k datu podpisu této smlouvy:

- a) předat objednateli závazný harmonogram provádění díla odpovídající harmonogramu provádění díla v nabídce zhotovitele,
- b) řádně přezkontrolovat předanou projektovou dokumentaci,
- c) řádně prověřit místní podmínky na staveništi,
- d) seznámit se s geologickými průzkumy a veškerou s tím související předanou dokumentací,
- e) všechny nejasné podmínky pro realizaci stavby si vyjasnit s oprávněnými zástupci objednatele a místním šetřením,
- f) všechny technické a dodací podmínky díla zahrnout do kalkulace cen,
- g) veškeré své požadavky na objednatele uplatnit v této smlouvě.

7.6. Zhotovitel je povinen písemně upozornit objednatele nejpozději k datu uzavření této smlouvy o dílo na nevhodnost, případně nepřipustnost podkladů (zejména projektové dokumentace) předaných mu objednatelem a tutéž povinnost má i u později objednatelem předaných podkladů a udělených pokynů v průběhu provádění díla, ať už z hlediska důsledků pro jakost a provedení díla či z hlediska rozporu s podklady pro uzavření smlouvy, ustanoveními smlouvy nebo s platnou právní úpravou. V případě, že objednatel na svých pokynech a požadavcích bude i přes takové upozornění zhotovitele trvat, zhotovitel je oprávněn odmítnout jejich splnění pouze tehdy, pokud by se jejich splněním mohl vystavit nebezpečí správního nebo trestního postihu. Zhotovitel se dohodne s objednatelem ohledně požadavků objednatele na změny díla formou dodatků smlouvy. Stejným způsobem je povinen smluvně zavázat třetí osoby, které v souladu se smlouvou použije ke splnění svého závazku. Pokud zhotovitel poruší svou povinnost písemně upozornit objednatele nejpozději k datu uzavření této smlouvy na nevhodnost, případně nepřipustnost podkladů objednatele, nevznikne mu nárok na úhradu nákladů spojených s přerušением provádění díla a zhotovitel bude odpovídat za vady díla způsobené použitím nevhodných nebo nepřipustných podkladů (zejména projektové dokumentace) předaných mu objednatelem a nebude se moci zprostit případné odpovědnosti za vady díla, které budou způsobeny výhradně chybou v projektové dokumentaci.

7.7. Zhotovitel je srozuměn se skutečností, že údaje o stávajících podzemních inženýrských sítích a stavebních objektech uvedených v zadávací dokumentaci nemusí být přesné a úplné. Zhotovitel provede prověření inženýrských sítí ve spolupráci se správcí těchto sítí a přijme taková opatření, aby nedošlo k poškození inženýrských sítí během realizace předmětu díla.

7.8. Zhotovitel rovněž prohlašuje, že je plně seznámen i s ostatními podmínkami plnění zhotovitelových povinností podle této smlouvy, které z ní vyplývají a které nejsou v ustanoveních tohoto článku smlouvy výslovně uvedeny. Zhotovitel přezkoumal a prověřil

zadávací dokumentaci co do její úplnosti, správnosti, přesnosti a použitelnosti, a prohlašuje, že zadávací dokumentaci porozuměl a že je schopen stavební práce a další dodávky podle ní zajistit tak, aby byly splněny její požadavky. Zhotovitel prověřil správnost výměr a počtů uvedených v zadávací dokumentaci a nebude v průběhu provádění díla uplatňovat jakékoliv nároky na změnu cena díla plynoucí z nepřesností výměr nebo počtů, popřípadě z chybných údajů.

7.9. Vlastnické právo k věcem určeným pro dílo nabývá objednatel okamžikem jejich zabudování do stavby resp. i okamžikem jejich montáže na stavbu, použitím pro účel údržby, opravy nebo úpravy. Zhotovitel sjednává v případném subdodavatelském systému vlastnický režim, který není v kolizi s vlastnickým režimem podle této smlouvy.

7.10. Zhotovitel vykonává po dobu od přechodu vlastnického práva podle odstavce 7.9. tohoto článku do předání a převzetí plnění nad takto vzniklým vlastnictvím objednatele správu. Výkon správy končí okamžikem řádného předání a převzetí plnění podle této smlouvy objednatelem.

7.11. Nebezpečí škody na věcech předaných objednatelem zhotoviteli (včetně stavby/staveb) a předmětu díla nese zhotovitel bez zřetele k tomu, zda se materiály a výrobky již staly vlastnictvím objednatele. Předáním a převzetím předmětu díla přechází nebezpečí škody na převzatém předmětu díla na objednatele. Zhotovitel nese nebezpečí škody na věcech, které používá nebo použije k realizaci díla. Zhotovitel uhradí objednateli škody a právně ho ochrání před nároky třetích osob, které vzniknou z činnosti zhotovitele při plnění této smlouvy nebo jsou z této činnosti odvoditelné. Objednateli nepřísluší náhrada od zhotovitele za jakékoliv poškození prací a věcí, ke kterému došlo v důsledku živelných nebo jiných neočekávaných událostí nemajících původ v provozu zhotovitele, pokud zhotovitel neporušil zákonnou prevenční povinnost, při níž vynaložil veškerou péči, kterou lze rozumně vyžadovat, aby ke škodě nedošlo (např. zakrytí stavby před deštěm při výměně střešní krytiny). Zhotoviteli nepřísluší od objednatele náhrada škod vzniklých v důsledku trestné činnosti, nedbalosti, nedostatku zkušeností pracovníků zhotovitele a pracovníků subdodavatelů apod. Zhotoviteli nepřísluší náhrada škod způsobených realizací rizik, na něž měl nebo mohl být pojištěn.

7.12. Smluvní strany ujednaly, že v rámci díla zhotovitel splní tyto požadavky objednatele:

- zhotovitel na vlastní náklad obstará (na základě plné moci vystavené zadavatelem jako objednatelem) výkon veškeré inženýrské činnosti po celou dobu provádění díla; v rámci toho zejména obstará vydání kolaudačního souhlasu pro stavbu, zajistí povolení potřebných záborů, vypracování geometrického plánu ověřeného KÚ, výkopová povolení, přeložky, vytýčení inženýrských sítí apod.;
- zhotovitel na vlastní náklad vypracuje potřebnou dodavatelskou projektovou dokumentaci (dílenské výkresy, technologické postupy montážních prací apod.) a provede v případě potřeby doplňující průzkumné práce. Dílenská dokumentace a vzorky materiálů budou před zahájením výroby předloženy k odsouhlasení objednateli;
- likvidaci odpadu vzniklého při realizaci stavby si zhotovitel díla zajišťuje sám na své náklady, a to tak, že odpad bude roztríděn dle příslušných předpisů ve smyslu zák. č. 185/2001 Sb. ve znění pozdějších předpisů, o odpadech a o změně některých dalších zákonů, a obecně závazné vyhlášky hl. m. Prahy č. 8/2008 Sb. HMP, o udržování čistoty na ulicích a jiných veřejných komunikacích (vyhláška o čistotě);
- pro provádění díla zhotovitel použije pouze výrobky a materiály, které splňují požadavky § 156 zák. č. 183/2006 Sb., o územním plánování a stavebním řádu (stavební zákon) a prováděcích předpisů. Splnění této povinnosti prokáže zhotovitel objednateli předáním příslušných platných dokladů (atestů/certifikátů atp.) před předáním předmětu díla;
- pro provádění díla zhotovitel použije pouze takové výrobky, které svým provedením zaručují bezpečnost při realizaci a užívání a splňují požadavky zák. č. 22/1997 Sb., o

technických požadavcích na výrobky (tzv. prokazování shody s požadavky norem a dalších příslušných předpisů). Splnění této povinnosti prokáže zhotovitel objednateli před předáním předmětu díla, a to doklady o prokázání shody zejm. od jednotlivých dodavatelů technických zařízení;

- zhotovitel zajistí bezpečnost a ochranu zdraví při práci podle zák. č. 262/2006 Sb., zákoník práce a podle navazujících předpisů. Před zahájením montážních prací musí být všichni pracovníci zhotovitele prokazatelně seznámeni s bezpečnostními předpisy (zejm. o bezpečnosti práce a požární ochraně), s povinností tyto předpisy dodržovat a používat ochranné prostředky. Prováděním prací smí být pověřováni jen pracovníci, kteří jsou pro dané práce vyučeni nebo zaškoleni. Zhotovitel je povinen spolupracovat s koordinátorem bezpečnosti a ochrany zdraví při práci na staveništi a vyhovět jeho oprávněným požadavkům, pokud je tento koordinátor objednatelem určen. Objednatel má povinnost určení koordinátora dle předchozí věty zhotoviteli oznámit;
- veškeré práce a instalace zhotovitel provede podle platných předpisů a norem ČSN;
- stavební práce budou probíhat v těsném sousedství obydlené zóny. Po dobu provádění prací je zhotovitel povinen dodržovat veškeré hygienické, požární a bezpečnostní předpisy, např. požadavky na limitovanou hlučnost a prašnost apod.;
- všechny povrchy, konstrukce, zařizovací předměty, součásti vnitřního vybavení, venkovní plochy apod. poškozené v důsledku stavební činnosti uvede zhotovitel před předáním díla objednateli do původního stavu, v případě jejich zničení je zhotovitel povinen nahradit je novými;
- zhotovitel zajistí vypracování dokumentace skutečného provedení stavby ve třech vyhotoveních a v elektronické podobě;
- zhotovitel zajistí vystěhování a zpětné nastěhování vybavení prostor určených k rekonstrukci;
- v místě plnění objednatel neposkytuje možnost napojení na zdroj vody, elektřiny, kanalizace pro účely stavby a ani žádné prostory pro zařízení staveniště (šatny, sklady apod.). Zhotovitel si zajistí vlastní odběr elektřiny pro potřeby stavby.

## VIII.

### Staveniště a stavební deník

8.1. Objednatel předá zhotoviteli staveniště ve lhůtě uvedené v čl. III. odst. 3.1. této smlouvy.

8.2. Zhotovitel vede o prováděných pracích stavební deník s denními záznamy. Podrobnosti vedení stavebního deníku a zápisů do něj jsou uvedeny v příslušných právních předpisech.

8.3. Při převzetí staveniště si smluvní strany vzájemně oznámí jména osob pověřených jednáním a stykem s pracovníky druhé smluvní strany s vymezením funkcí a pravomocí. Objednatel oznámí zhotoviteli osobu oprávněnou k výkonu technického dozoru stavebníka nad prováděním stavby, je-li zajištění tohoto dozoru u díla dle této smlouvy požadováno právním předpisem, nebo ho požaduje objednatel.

8.4. Žádný zápis do stavebního deníku není způsobilý zvýšit cenu díla uvedenou v čl. 5.1. této smlouvy. Stavební deník se nesmí používat k dohodám o změnách díla nebo o cenách apod. nebo k jakékoliv jiné vzájemné soukromoprávní komunikaci.



## IX. Záruky a reklamace

9.1. Zhotovitel se zavazuje, že dílo bude mít po dobu trvání záruční doby vlastnosti stanovené příslušnou projektovou a zadávací dokumentací včetně jejich změn a doplňků, právními předpisy a technickými normami, které se na jeho provedení vztahují, jinak vlastnosti a jakost odpovídající účelu smlouvy a přiměřenou zvláštnostem díla, použité technologii, materiálu, pokynům a podkladům dodaným objednatelům po celou dobu trvání záruky, a že bude po tuto dobu provozuschopné bez vad.

9.2. Záruční doba je sjednána pro stavební a montážní práce, stavební materiály a pro stroje a zařízení 60 měsíců a počíná běžet dnem protokolárního předání a převzetí předmětu díla bez vad a nedodělků. Poskytuje-li výrobce stroje nebo zařízení kratší záruční dobu, platí tato kratší záruční doba poskytovaná výrobcem. Poskytuje-li výrobce stroje nebo zařízení delší záruční dobu, platí tato delší záruční doba poskytovaná výrobcem. Záruka se vztahuje na vady díla, které se projeví u díla během záruční doby.

9.3. U ostatních prací a dodávek se poskytuje záruka na dobu 24 měsíců, min. však na dobu stanovenou záručním listem výrobce.

9.4. V průběhu záruční doby objednatel oznámené vady zhotovitel odstraní do 5 dnů od doručení písemné reklamace objednatel zhotoviteli, není-li s přihlédnutím k charakteru vad a nedodělků dohodnuta jiná lhůta. Zhotovitel je povinen odstranit vady, i když tvrdí, že za uvedené vady a nedodělky neodpovídá, přičemž náklady na jejich odstranění v těchto sporných případech nese až do rozhodnutí sporu soudem zhotovitel, a objednatel je povinen v případě pro něho negativního rozhodnutí sporu uhradit zhotoviteli veškeré náklady vzniklé z tohoto titulu. Pro provádění záručních oprav platí všechna ustanovení této smlouvy včetně příloh.

9.5. Neodstraní-li zhotovitel reklamované vady ve lhůtě stanovené v odstavci 9.4., nebo oznámí před jejím uplynutím, že vady neodstraní, objednatel může u zhotovitele uplatnit přiměřenou slevu ze sjednané ceny díla, nebo zadat provedení oprav jinému zhotoviteli - opravci, přičemž v tom případě je zhotovitel povinen objednateli uhradit náklady vynaložené objednatel na cenu takových plnění zhotovitele - opravce, nebo objednatel může od smlouvy odstoupit. Provedenou volbu může objednatel změnit i bez souhlasu zhotovitele. Nárok objednatel účtovat zhotoviteli smluvní pokutu nezaniká.

9.6. Zjistí-li objednatel po převzetí díla dodatečně zjevnou vadu a do 1 měsíce od převzetí díla vadu zhotoviteli oznámí, nemůže zhotovitel odmítnout odpovědnost za vadu s tím, že se jedná o vadu, kterou mohl objednatel jako zjevnou vadu zjistit při předání díla a neoznámil ji zhotoviteli včas. Zhotovitel nemá právo namítat pozdní oznámení takové vady, protože je-li zjevná, musel o ní v době předání díla vědět, a přesto vyzval objednatel k převzetí díla.

9.7. Nároky z odpovědnosti za vady se nedotýkají nároků na náhradu škody nebo na smluvní pokutu. Zhotovitel poskytne objednateli náhradu škod, které objednateli vznikly v souvislosti s výskytem, zjištěním a odstraňováním vad během díla a v záruční době.

9.8. Smluvní strany se dohodly, že záruka zůstává zachována i pro případ jiného skončení smlouvy než jejím splněním. Záruka se vztahuje na dílo provedené do skončení smlouvy a záruční doba běží ode dne následujícího od skončení smlouvy.

9.9. Nejistí-li osoba vykonávající stavební dozor nesprávný nebo nevhodný postup zhotovitele při provádění díla nebo mu ho schválí, nezprošťuje to zhotovitele povinnosti provádět dílo s potřebnou péčí a případné odpovědnosti za vady díla. Pokud mu osoba vykonávající stavební

dozor udělí pokyn a zhotovitel nevyrozumí objednatele o nevhodnosti pokynu, nezprošťuje to zhotovitele povinnosti provádět dílo s potřebnou péčí a případné odpovědnosti za vady díla.

9.10. Využíval-li zhotovitel určitou část díla pro potřeby provádění díla (např. otopný systém), prodlužuje se záruční doba na tuto část díla o dobu, po kterou zhotovitel tento systém využíval pro potřeby provádění díla.

9.11. Běh záruční doby se pozastavuje od oznámení vady objednatelem do odstranění vady zhotovitelem, jiným zhotovitelem - opravcem nebo do poskytnutí slevy zhotovitelem nebo do odstoupení od smlouvy.

## X.

### Odstoupení od smlouvy

10.1. Smluvní strany mohou odstoupit od smlouvy, poruší-li druhá smluvní strana podstatným způsobem své smluvní povinnosti a byla-li na tuto skutečnost prokazatelnou formou (zápis ve stavebním deníku, dopis) první smluvní stranou upozorněna.

10.2. Odstoupení od smlouvy strana oprávněná oznámí straně povinné bez zbytečného odkladu poté, kdy strana povinná podstatně poruší své povinnosti.

10.3. Stanoví-li oprávněná strana pro dodatečné plnění lhůtu, vzniká jí právo odstoupit od smlouvy po marném uplynutí této lhůty. Jestliže však strana, která je v prodlení, písemně prohlásí, že svůj závazek nesplní, může oprávněná strana odstoupit od smlouvy před uplynutím lhůty dodatečného plnění, kterou stanovila, tzn. ihned poté, co prohlášení povinné strany obdrží.

10.4. Podstatným porušením smlouvy se rozumí zejména prodlení zhotovitele s převzetím staveniště od objednatele delší 15 dnů, prodlení zhotovitele se zahájením provádění díla delší než 15 dnů, prodlení zhotovitele s provedením díla delší než 30 dnů, nebo prodlení objednatele se zaplacením ceny díla delší než 14 dnů.

10.5. Podstatným porušením smlouvy se dále rozumí:

- a) bezdůvodné přerušování provádění díla zhotovitelem po dobu delší než 14 dnů,
- b) bezdůvodné odmítnutí zaplacení faktur objednatelem,
- c) opuštění staveniště zhotovitelem anebo jiný projev zhotovitele, kterým dal najevo nedokončit předmět díla, nebo
- d) opakované neplnění smlouvy smluvní stranou, kdy jí byly dány alespoň tři marné výzvy k nápravě druhou smluvní stranou bez ohledu na to, čeho se jednotlivé výzvy týkaly.

10.6. Druhá smluvní strana může odstoupit od smlouvy dále také, pokud:

- a) zhotovitel uvedl vědomě nepravdivé údaje v nabídce,
- b) zhotovitel ovlivňoval průběh výběru zhotovitele veřejné zakázky dle této smlouvy o dílo, zejména dohodou či jednáním ve vzájemné shodě s jiným uchazečem o tuto veřejnou zakázku (za jednání ve vzájemné shodě se považuje i sjednání jiného uchazeče o tuto veřejnou zakázku jako subdodavatele zhotovitele),
- c) je zhotovitel v úpadku,
- d) zhotovitel nebo subdodavatel, jehož prostřednictvím zhotovitel prokazoval kvalifikační předpoklady, pozbyl kvalifikační předpoklady vyžadované právními předpisy nebo objednatelem pro zadání veřejné zakázky podle této smlouvy o dílo,

- e) byl zhotovitel vyškrtnut ze seznamu kvalifikovaných dodavatelů (§ 232 z.č. 134/2016 Sb., v pl. zn.),
- f) byl zhotoviteli odejmut certifikát zhotovitelem předložený při výběru zhotovitele veřejné zakázky dle této smlouvy o dílo (§ 240 z.č. 134/2016 Sb., v pl. zn.),
- g) zhotovitel provádí dílo za pomoci cizinců bez platného povolení k zaměstnání (je-li ho třeba),
- h) v průběhu přejímání staveniště od objednatele zjistí, že podmínky na staveništi neodpovídají podmínkám v zadávací dokumentaci, nebo
- i) pokud se po zjištění zhotovitele a jeho oznámení skrytých překážek při provádění díla objednateli nedohodla s protistranou na změně smlouvy do 30 dnů od předložení návrhu změny smlouvy.

10.7. Smluvní strany výslovně ujednaly, že odstoupením od smlouvy se smlouva zrušuje od počátku v případech odstoupení od smlouvy z důvodu uvedeného v odst. 10.5. písm. d) tohoto článku smlouvy, v čl. IX. odst. 9.5. této smlouvy, nebo v případě jakéhokoliv důvodu odstoupení provedeného jakoukoliv smluvní stranou, pokud nemá částečné plnění samo o sobě pro objednatele význam. V ostatních případech odstoupení od smlouvy se smlouva zrušuje s účinky do budoucna.

10.8. Smluvní strany výslovně ujednaly, že v případě odstoupení od smlouvy objednatelem objednateli dále vzniká nárok na úhradu vícenákladů vynaložených na dokončení díla a na náhradu ztrát vzniklých prodloužením termínu provedení díla.

10.9. Pro případ odstoupení od smlouvy, kdy se smlouva zrušuje od počátku, smluvní strany výslovně ujednaly, že v tomto případě objednatel provede naturální restituci a nebude-li možná, uhradí zhotoviteli peněžitou částku ve výši, o co se pracemi provedenými v souladu se smlouvou do odstoupení od smlouvy obohatil (zhodnocení nemovitosti, tj. rozdíl mezi hodnotou nemovitosti před zahájením díla a hodnotou nemovitosti k okamžiku odstoupení od smlouvy), přičemž nebude rozhodná hodnota provedených prací, tj. toho, co zhotovitel pozbyl. Vrací-li plnění smluvní strana, která odstoupila od smlouvy, má nárok na úhradu nákladů s tím spojených.

V případě odstoupení smlouvy s účinky do budoucna si smluvní strany plnění poskytnutá do odstoupení od smlouvy nevracejí a vypořádají se podle cenové nabídky v příloze této smlouvy, která bude podkladem pro vyúčtování plnění poskytnutého zhotovitelem (provedené práce, vynaložené náklady, zabudovaný a nezabudovaný materiál a stroje, zařízení a výrobky určené pro předmět díla) a plnění poskytnutého objednatelem (provedené platby objednatele), aby bylo zjištěno, co jedna strana druhé ještě dluží. Předmětem vypořádání je pouze to plnění zhotovitele, které je uvedeno v cenové nabídce, která je součástí smlouvy o dílo. Nezabudovaný materiál, stroje, zařízení a výrobky jsou předmětem vypořádání tehdy, jsou-li určeny pro předmět díla a jsou-li bez vad. Ustanovení čl. V. odst. 5.6. této smlouvy o snížení ceny díla tím není dotčeno.

10.10. Odstoupením od smlouvy zanikají v rozsahu jeho účinků všechna práva a povinnosti stran ze smlouvy. Odstoupení od smlouvy se však nedotýká nároku na náhradu škody vzniklé porušením smlouvy, nároků na smluvní pokuty a jiných nároků, které podle této smlouvy nebo vzhledem ke své povaze mají trvat i po ukončení resp. zániku smlouvy. Po odstoupení od smlouvy se provede předání nedokončeného díla a pro dílo provedené do odstoupení je zachována záruka a práva ze záruky po dobu záruční doby.

## XI. Smluvní pokuty

11.1. V případě, že zhotovitel bude v prodlení s provedením díla, tj. nesplní lhůtu pro provedení díla, je povinen zaplatit objednateli smluvní pokutu ve výši 0,5 % z ceny díla za každý, byť i jen započatý den prodlení.

11.2. V případě, že zhotovitel poruší svou povinnost podle čl. II. odst. 2.5. této smlouvy a nesplní ji ani po výzvě objednatele, je povinen zaplatit objednateli smluvní pokutu ve výši 0,5 % z ceny díla za každý, byť i jen započatý den prodlení se splněním povinnosti až do splnění této povinnosti.

11.3. V případě, že zhotovitel bude v prodlení s předáním dokladů objednateli dle čl. IV. odst. 1 této smlouvy, nebo nepředá objednateli všechny tyto doklady, je povinen zaplatit objednateli smluvní pokutu ve výši 0,5 % z ceny díla za každý, byť i jen započatý den prodlení se splněním této povinnosti až do splnění této povinnosti.

11.4. V případě, že zhotovitel poruší kteroukoliv povinnost sjednanou v čl. VII. odst. 7.4. této smlouvy, je povinen zaplatit objednateli smluvní pokutu 1000 Kč v každém jednotlivém případě porušení povinnosti.

11.5. V případě, že zhotovitel poruší kteroukoliv povinnost sjednanou v čl. VII. odst. 7.5. této smlouvy je povinen zaplatit objednateli smluvní pokutu 1000 Kč v každém jednotlivém případě porušení povinnosti.

11.6. V případě, že zhotovitel poruší povinnost provádět dílo za pomoci cizinců s platným povolením k zaměstnání (je-li ho třeba) sjednanou v čl. VII. odst. 7.12. této smlouvy, je povinen zaplatit objednateli smluvní pokutu 1000 Kč.

11.7. V případě, že zhotovitel nedodrží lhůtu pro odstranění vad dle čl. IX. odst. 9.4. této smlouvy, je povinen zaplatit objednateli smluvní pokutu ve výši 1.000 Kč za každý, byť i jen započatý den prodlení.

11.8. Smluvní pokuty, sjednané touto smlouvou, hradí povinná strana nezávisle na tom, zda a v jaké výši vznikne druhé straně škoda, kterou lze vymáhat samostatně a bez ohledu na její výši, zejména převyšuje-li výši smluvní pokuty. Pro výpočet smluvní pokuty určené procentem a úroku z prodlení je rozhodná cena díla bez DPH.

## XII. Závěrečná ustanovení

12.1 V případech v této smlouvě výslovně neupravených platí pro obě smluvní strany ustanovení zákona č. 89/2012 Sb., občanského zákoníku, ve znění pozdějších předpisů.

12.2. Jakákoliv ústní ujednání při provádění díla, která nejsou písemně potvrzena oprávněnými zástupci obou smluvních stran, jsou právně neúčinná.

12.3. Smlouvu lze měnit pouze písemnými dodatky v listinné formě, podepsanými oprávněnými zástupci obou smluvních stran na jedné listině. Elektronická forma právního jednání či forma za pomoci jiných technických prostředků umožňujících zachycení obsahu jsou vyloučeny. Neplatnost právního jednání z důvodu nedodržení formy lze namítnout, i když již bylo započato s plněním. Smluvní strany vylučují, aby nabídka s nepodstatnými změnami učiněná jednou smluvní stranou jako protinávrh druhé smluvní straně byla brána jako přijetí nabídky i v případě, kdy ji druhá strana bez zbytečného odkladu neodmítne. Vylučuje se, aby zhotovitel vybraný k zadání této veřejné zakázky na základě ceny díla v této smlouvě uvedené jako jediného kritéria výběru či jako jednoho z vícero kritérií výběru následně po uzavření této smlouvy namítal neúměrné zkrácení spočívající v hrubém nepoměru ceny díla, kterou má zaplatit objednatel, k plnění, které má poskytnout zhotovitel. Zhotovitel přebírá uzavřením této smlouvy riziko změny okolností, zejména okolností majících vliv na cenu díla, a nemůže se domáhat obnovení jednání o smlouvě a změny závazku.

12.4. Veškerá textová dokumentace, kterou při plnění smlouvy předává či předkládá zhotovitel objednateli, musí být předána či předložena v českém jazyce.

12.5. Tato smlouva je vyhotovena ve 3 vyhotoveních s platností originálu, přičemž každé z vyhotovení obsahuje i úplný soubor příloh. Zhotovitel obdrží 1 vyhotovení, objednatel 2 vyhotovení.

12.6. V případě rozporu mezi ustanoveními této smlouvy a přiložené cenové nabídky, platí ustanovení této smlouvy, vyjma zjevného rozporu v určení předmětu díla nebo ceny díla. V případě zjevného rozporu v určení předmětu díla nebo ceny díla, smluvní strany projev vůle dodatečně vyjasní v dodatku uzavřeném k této smlouvě. K obchodním zvyklostem se nepřihlíží. Jakákoliv práva či povinnosti nebudou dovozovány z případné dosavadní či z budoucí praxe zavedené mezi smluvními stranami odchylně se od této smlouvy. Žádné jednání nebo opomenutí se nebude považovat za dobrovolné odmítnutí jakéhokoliv práva nebo povinnosti, které smluvní strany mají podle této smlouvy. Obdobně žádné jednání nebo opomenutí se nebude považovat za souhlas s jakýmkoliv neplněním podle této smlouvy.

12.7. Písemnosti mezi stranami této smlouvy, s jejichž obsahem je spojen vznik, změna nebo zánik práv a povinností upravených touto smlouvou (zejména odstoupení od smlouvy) se doručují do vlastních rukou. Povinnost smluvní strany doručit písemnost do vlastních rukou druhé smluvní straně je splněna při doručování poštou, jakmile pošta písemnost adresátovi do vlastních rukou doručí. Účinky doručení nastanou i tehdy, jestliže pošta písemnost smluvní straně vrátí jako nedoručitelnou a adresát svým jednáním doručení zmařil, nebo přijetí písemnosti odmítl.

12.8. Smluvní strany si sdělily všechny skutkové a právní okolnosti vyplývající ze zadávací dokumentace veřejné zakázky, z nabídky zhotovitele a z průběhu zadávacího řízení, o nichž k datu uzavření této smlouvy věděly nebo vědět musely, mající rozhodující význam k uzavření této smlouvy jako platné smlouvy. Kromě těchto okolností, které si smluvní strany sdělily, nebude mít žádná ze smluvních stran další práva a povinnosti související s dalšími skutečnostmi, které vyjdou najevo a o kterých neposkytla druhé smluvní straně informace při výběru zhotovitele a uzavírání této smlouvy s výjimkou, kdy daná smluvní strana úmyslně uvedla druhou smluvní stranu v omyl.

12.9. Smluvní strany prohlašují, že si smlouvu včetně jejích příloh přečetly, jejímu obsahu porozuměly, souhlasí s ním a na důkaz jejich pravé a vážné vůle prosté omylu připojují své podpisy.

12.10. Tato smlouva nabývá platnosti dnem jejího uzavření a účinnosti dnem uveřejnění v registru smluv. Uveřejnění v registru smluv zajistí objednatel.

V Praze dne 11-04-2018



Za objednatele  
Mgr. Petr Štěpánek, CSc.  
starosta MČ Praha 4



Za zhotovitele  
Lukáš Rosenberg  
jednatel společnosti

Přílohy: Cenová nabídka zhotovitele ze dne 20. 3. 2018

Níže podepsaní členové Zastupitelstva městské části Praha 4 potvrzují, že jsou v případě tohoto právního úkonu splněny podmínky uvedené v ustanovení § 43 zákona č. 131/2000 Sb. o hlavním městě Praze.

V Praze dne 11-04-2018



člen Zastupitelstva  
městské části Praha 4



člen Zastupitelstva  
městské části Praha 4

KRYCÍ LIST NABÍDKY

na zadání veřejné zakázky malého rozsahu

Název akce: „STATICKÉ ZAJIŠTĚNÍ NOSNÝCH KONSTRUKCÍ V BYTOVÉM OBJEKTU  
SVATOSLAVOVA 277/12, PRAHA 4, K. Ú. NUSLE – I. ETAPA“

zadavatel	MĚSTSKÁ ČÁST PRAHA 4 se sídlem Praha 4, Antala Staška 2059/80b IČ: 00063584
<b>uchazeč</b> (vyplňuje se příslušný odstavec)	
<b>právní osoba</b>	
obchodní firma nebo název	HASSOF-CZ
sídlo:	Chladírenská 113/3
právní forma:	s.r.o.
IČ:	24120600
jméno a příjmení statutárního orgánu nebo jeho členů nebo jiné fyzické osoby oprávněné jednat jménem uchazeče	Lukáš Rosenberg, jednatel společnosti
<b>fyzická osoba</b>	
jméno a příjmení nebo obchodní firma (jen fyz. osoba zapsaná v OR)	
místo trvalého pobytu nebo místo podnikání (jen je-li odlišné od místa trvalého pobytu)	
IČ:	

Kontaktní osoba:			
Tel./fax:		e-mail:	

**Nabídková cena v Kč**

nabídková cena v Kč bez DPH	814 780
DPH	122 217
nabídková cena v Kč vč. DPH	936 997

datum : 20.3.2018

**podpis osob oprávněných/ osoby oprávněné jednat jménem či za uchazeče :**

(je-li krycí list podepsán zmocněncem, doloží uchazeč v nabídce originál nebo úředně ověřenou kopii plné moci, která byla zmocněnci pro tento případ udělena)

podpis		podpis	
jméno a příjmení	Lukáš Rosenberg	jméno a příjmení	
funkce	jednatel společnosti	funkce	
údaje o případném zplnomocnění		údaje o případném zplnomocnění	

## Položkový rozpočet stavby

**Stavba: 180201 Svatoslavova 277/12, Praha 4 - Nusle**

**Objednatel:** \_\_\_\_\_ **IČO:** \_\_\_\_\_  
**DIČ:** \_\_\_\_\_

**Zhotovitel:** **HASSOF-CZ, s.r.o.** **IČO:** 24320600  
 Gniadůvská 113/3, Praha 4 - Libuš **DIČ:** CZ24320600

Rozpis ceny	Celkem
HSV	346 504,04
PSV	361 210,61
MON	0,00
Vedlejší náklady	67 500,00
Ostatní náklady	39 565,00
<b>Celkem</b>	<b>814 779,65</b>

**Rekapitulace daní**

Základ pro sníženou DPH	15 %	814 779,65 CZK
Snížená DPH	15 %	122 217,00 CZK
Základ pro základní DPH	21 %	0,00 CZK
Základní DPH	21 %	0,00 CZK
Zaokrouhlení		0,35 CZK

**Cena celkem s DPH 936 997,00 CZK**

v \_\_\_\_\_ dne **20.3.2018**

  
 \_\_\_\_\_  
 Za zhotovitele

\_\_\_\_\_  
 \_\_\_\_\_  
 Za objednatele



## Rekapitulace dílčích částí

Číslo	Název	Základ pro sníženou DPH	Základ pro základní DPH	DPH celkem	Cena celkem	%
01	Statické zajištění nosných konstrukcí	814 780	0	122 217	936 997	100
D1.1.	ARCHITEKTONICKO STAVEBNÍ ŘEŠENÍ	271 007	0	40 651	311 658	33
D1.2.	STAVEBNĚ KONSTRUKČNÍ ŘEŠENÍ	543 773	0	81 566	625 339	67
Celkem za stavbu		814 780	0	122 217	936 997	100

## Rekapitulace dílů

Číslo	Název	Typ dílu			Celkem	%
2	Základy a zvláštní zakládání	HSV			422,82	0
4	Vodorovné konstrukce	HSV			76 044,35	9
62	Úpravy povrchů vnější	HSV			16 893,71	2
95	Dokončovací konstrukce na pozemních stavbách	HSV			6 720,00	1
96	Bourání konstrukcí	HSV			122 424,47	15
99	Staveništní přesun hmot	HSV			13 916,85	2
713	Izolace tepelné	PSV			602,50	0
762	Konstrukce tesařské	PSV			244 298,55	30
767	Konstrukce zámečnické	PSV			77 491,11	10
783	Nátěry	PSV			38 818,45	5
D96	Přesuny suti a vybouraných hmot	PSU			110 081,84	14
VN	Vedlejší náklady	VN			67 500,00	8
ON	Ostatní náklady	ON			39 565,00	5
Cena celkem					814 779,65	100

## Položkový rozpočet

S:	180201	Svatoslavova 277/12, Praha 4 - Nusle
O:	01	Statické zajištění nosných konstrukcí v bytovém
R:	D1.1.	ARCHITEKTONICKO STAVEBNÍ ŘEŠENÍ

P.č.	Číslo položky	Název položky	MJ	množství	cena / MJ	Celkem
<b>Díl: 96</b>		<b>Bourání konstrukcí</b>				<b>13 540,02</b>
1	965081113R00	Bourání dlažeb z dlaždic půdních plochy nad 1 m2	m2	179,59524		8 462,53

D1.1. v.č. 08 :

půda - celá plocha : 15,82\*12,6 199,332  
 odpočet kominů : -(1,18+1,73+1,73+1,405)\*0,52 -3,1434  
 odpočet zabetonované plochy nad chodištěm : - -16,59336  
 (3,486\*(2,235+2,525))

2	965082923R00	Odstranění násypu tl. do 10 cm, plocha nad 2 m2	m3	9,87774		4 147,56
				Položka pořadí 1 : 179,59527*0,055	9,87774	

3	965082933R00	Odstranění násypu tl. do 20 cm, plocha nad 2 m2	m3	2,60600		929,93
		D1.2. v.č. 04 :				
		m.č. 4.01 : 13,03*0,2		2,606		

<b>Díl: 762</b>		<b>Konstrukce tesařské</b>				<b>97 278,91</b>
-----------------	--	----------------------------	--	--	--	------------------

4	762811811R00	Demontáž záklopů z hrubých prken tl. do 3,2 cm	m2	179,59524		8 193,13
---	--------------	--	----	-----------	--	----------

D1.1. v.č. 08 :

půda - celá plocha : 15,82\*12,6 199,332  
 odpočet kominů : -(1,18+1,73+1,73+1,405)\*0,52 -3,1434  
 odpočet zabetonované plochy nad chodištěm : - -16,59336  
 (3,486\*(2,235+2,525))

5	762812370V	Montáž záklopu, vrchní na pero,, včetně dodávky řeziva, palubky tl. 24 mm	m2	179,59524		84 885,69
---	------------	---	----	-----------	--	-----------

D1.1. v.č. 08 :

půda - celá plocha : 15,82\*12,6 199,332  
 odpočet kominů : -(1,18+1,73+1,73+1,405)\*0,52 -3,1434  
 odpočet zabetonované plochy nad chodištěm : - -16,59336  
 (3,486\*(2,235+2,525))

6	998762103R00	Přesun hmot pro tesařské konstrukce, výšky do 24 m	t	2,56103		4 200,09
---	--------------	--	---	---------	--	----------

<b>Díl: 783</b>		<b>Nátěry</b>				<b>25 322,93</b>
-----------------	--	---------------	--	--	--	------------------

7	783782205R00	Nátěr tesařských konstrukcí Bochemitem QB 2x	m2	359,19048		25 322,93
---	--------------	--	----	-----------	--	-----------

Nepoškozené prvky je možné ošetřit některým preventivním fungicidním přípravkem na bázi bóru a kvartérních solí. K dispozici je řada výrobků, např. Adoít BAQ – typové označení dle ČSN 490600-1: FB, P, IP, 1, 2, 3, SP. Přípravek se aplikuje jako vodný, min. 10% roztok (ředění 1: 9), aby se docílilo nánosu min. 30g/m2, (hodnoty pro třídy ohrožení 1, 2. Dále lze použít přípravek Bochemit QB – typové označení dle ČSN 490600-1: FA, FB, P, IP, 1, 2, 3, D, SP, přípravek se aplikuje jako vodný roztok v min. 10% koncentraci (10-15%) pro docílení min. nánosu 20g/m2 a konečně Lignofix - E - Profi – typové označení dle ČSN 490600-1: FB, P, IP, 1, 2, 3, S, aplikovaný jako vodný, min. 10% roztok pro docílení nánosu 20g/m2 nebo Boronit Q – typové označení dle ČSN 490600-1: FB, P, IP, 1, 2, 3, S. Přípravek se aplikuje jako vodný, 10-20 % roztok. Po aplikaci vodného roztoku je nutné ponechat čas na upravení vlhkosti dřeva na okolní vzduch a neprovádět okamžitě uzavření konstrukce.

včetně montáže, dodávky a demontáže lešení.

oboustranný nátěr záklopu podlahy :

Položka pořadí 5 : 179,59524\*2 359,19048

<b>Díl: D96</b>		<b>Přesuny sutí a vybouraných hmot</b>				<b>106 819,98</b>
8	979087112R00	Nakládání sutí na dopravní prostředky	t	28,07336		4 053,79
9	979011111R00	Svislá doprava sutí a vybour. hmot za 1. podlaží	t	28,07336		9 909,90
10	979011121R00	Příplatek za každé další podlaží, další 3 podlaží	t	84,22007		19 282,19
11	979081111R00	Odvoz sutí a vybour. hmot na skládku do 1 km	t	28,07336		6 931,31
12	979081121R00	Příplatek k odvozu za každý další 1 km, dalších 24 km	t	673,76052		13 205,71

## Položkový rozpočet

S:	180201	Svatoslavova 277/12, Praha 4 - Nusle
O:	01	Statické zajištění nosných konstrukcí v bytovém
R:	D1.1.	ARCHITEKTONICKO STAVEBNÍ ŘEŠENÍ

P.č.	Číslo položky	Název položky	MJ	množství	cena / MJ	Celkem
13	979082111R00	Vnitrostaveništní doprava sutí do 10 m	t	28,07336	295,90	8 514,65
14	979082121R00	Příplatek k vnitrost. dopravě sutí za dalších 5 m, dalších 15 m	t	84,22007	24,00	2 868,54
15	979990107R00	Poplatek za skládku sutí - směs betonu, cihel, dřeva	t	28,07336	1 495,00	42 053,89
<b>Díl: VN Vedlejší náklady</b>						<b>14 500,00</b>
16	005122010R	Provoz objednatele	Soubor	1,00000	6 000,00	6 000,00

Náklady na ztížené provádění stavebních prací v důsledku nepřerušného provozu na staveništi nebo v případech nepřerušného provozu v objektech v nichž se stavební práce provádí.

17	005123 R	Územní vlivy	Soubor	1,00000		6 000,00
----	----------	--------------	--------	---------	--	----------

Náklady na ztížené podmínky provádění tam, kde se vyskytují omezující vlivy konkrétního prostředí, které mají prokazatelný vliv na provádění stavebních prací. Jedná se zejména o náklady související s extrémními podmínkami místa provádění.

18	005124010R	Koordinační činnost	Soubor	1,00000		2 500,00
----	------------	---------------------	--------	---------	--	----------

Koordinace stavebních a technologických dodávek stavby.

<b>Díl: ON Ostatní náklady</b>						<b>13 545,00</b>
--------------------------------	--	--	--	--	--	------------------

19	005211040R	Užívání veřejných ploch a prostranství	Soubor	1,00000		5 995,00
----	------------	--	--------	---------	--	----------

Náklady a poplatky spojené s užíváním veřejných ploch a prostranství, pokud jsou stavebními pracemi nebo souvisejícími činnostmi dotčeny, a to včetně užívání ploch v souvislosti s uložením stavebního materiálu nebo stavebního odpadu.

20	005121 R	Zařízení staveniště	Soubor	1,00000		3 000,00
----	----------	---------------------	--------	---------	--	----------

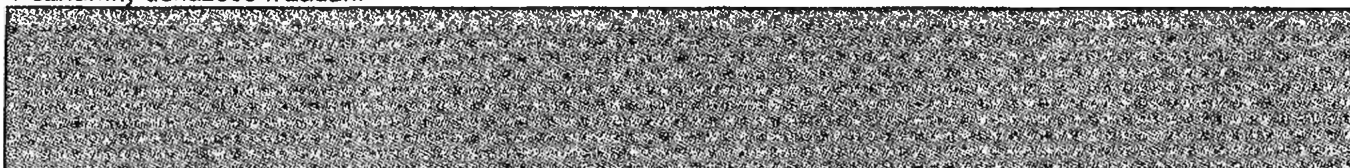
Veškeré náklady spojené s vybudováním, provozem a odstraněním zařízení staveniště.

21	005211080R	Bezpečnostní a hygienická opatření na staveništi	Soubor	1,00000		4 550,00
----	------------	--	--------	---------	--	----------

Náklady na ochranu staveniště před vstupem nepovolanych osob, včetně příslušného značení, náklady na osvětlení staveniště, náklady na vypracování potřebné dokumentace pro provoz staveniště z hlediska požární ochrany (požární řád a poplachová směrnice) a z hlediska provozu staveniště (provozně dopravní řád).

<b>Celkem</b>						<b>271 006,84</b>
---------------	--	--	--	--	--	-------------------

Poznámky uchazeče k zadání



## Položkový rozpočet

S:	180201	Svatoslavova 277/12, Praha 4 - Nusle
O:	01	Statické zajištění nosných konstrukcí v bytovém
R:	D1.2.	STAVEBNĚ KONSTRUKČNÍ ŘEŠENÍ

P.č.	Číslo položky	Název položky	Mj	množství	cena / Mj	Celkem
<b>Díl: 2</b>						<b>422,82</b>
<b>Základy a zvláštní zakládání</b>						
1	279232511R00	Postupná podezdívka základového zdiva cihlami	m3	0,08100		422,82

D.1.2. v.č. 06 :  
podezdění vazných trámů : (0,3\*0,3\*0,3)\*3 0,081

<b>Díl: 4</b>						<b>76 044,35</b>
<b>Vodorovné konstrukce</b>						
2	411323434R00	Klenby, skořepiny ze železobetonu C 25/30	m3	2,51680		9 222,56

D.1.2. v.č. 05 :  
horní líc klenby (z půdy) : 31,46\*0,08 2,5168

3	411353103R00	Bednění klenob tvaru vrchlíku - zřízení	m2	40,46000		49 007,18
---	--------------	---	----	----------	--	-----------

Včetně pomocného lešení o výšce podlahy do 1900 mm a pro zatížení do 1,5 kPa.

D.1.2. v.č. 04 :  
m.č. 2.01 : 13,9 13,9  
m.č. 3.01 : 13,53 13,53  
m.č. 4.01 : 13,03 13,03

4	411353104R00	Bednění klenob tvaru vrchlíku - odstranění	m2	40,46000		7 543,77
Položka pořadí 3 : 40,46000						40,46

5	411362721R00	Výztuž klenob z oceli BSt 500 S	t	0,00400		152,20
---	--------------	---------------------------------	---	---------	--	--------

D.1.2. :  
KNIHA DETAILŮ A VÝKAZ MATERIÁLU : 4\*1/1000 0,004

6	411362921RT9	Výztuž klenob svařovanou sítí, průměr drátu 8,0, oka 150/150 mm KY80	t	0,25912		10 118,64
---	--------------	--	---	---------	--	-----------

D.1.2. :  
KNIHA DETAILŮ A VÝKAZ MATERIÁLU : 259,12\*1/1000 0,25912

<b>Díl: 62</b>						<b>16 893,71</b>
<b>Úpravy povrchů vnější</b>						

7	627452141RT1	Spárování maltou MCs zapušt. rovné, klenob z cihel, cementovou maltou	m2	31,46000		16 893,71
---	--------------	---	----	----------	--	-----------

D.1.2. v.č. 05 :  
horní líc klenby (z půdy) : 31,46 31,46

<b>Díl: 95</b>						<b>6 720,00</b>
<b>Dokončovací konstrukce na pozemních stavbách</b>						

8	953981301R00	Chemické kotvy, cihly, hl. 80 mm, M8, malta POLY	kus	80,00000		6 720,00
---	--------------	--	-----	----------	--	----------

D.1.2. KNIHA DETAILŮ A VÝKAZ MATERIÁLU :  
det. 4 : 2\*9 18  
det. 5 : 2\*31 62

<b>Díl: 96</b>						<b>108 884,45</b>
<b>Bourání konstrukcí</b>						

9	395901612R00	Vysekání spár nad 8 m/m2, v klenbě suché, hl. 8 cm	m2	31,46000		84 333,88
---	--------------	--	----	----------	--	-----------

D.1.2. v.č. 05 :  
horní líc klenby (z půdy) : 31,46 31,46

10	975053141R00	Víceřad.podchycení stropů do 3,5 m, do 1500 kg/m2	m	45,24700		24 550,57
----	--------------	---	---	----------	--	-----------

D.1.2. v.č. 04 :  
m.č. 2.01 : 15,692  
2,11+2\*0,25+2\*1,405+0,45+1,531+0,56+2,465+1,861+1,6  
4+1,765  
m.č. 3.01 : 15,235  
0,555+2,1+1,405\*2+2,1+0,49+0,26+1,875+2,55+2,495  
m.č. 4.01 : 1,405\*2+2,1+0,39+1,67+1,405\*2+2,27+2,27 14,32

## Položkový rozpočet

S:	180201	Svatoslavova 277/12, Praha 4 - Nusle
O:	01	Statické zajištění nosných konstrukcí v bytovém
R:	D1.2.	<b>STAVEBNÉ KONSTRUKČNÍ ŘEŠENÍ</b>

P.č.	Číslo položky	Název položky	MJ	množství	cena / MJ	Celkem
<b>Díl: 99</b>		<b>Staveništní přesun hmot</b>				<b>13 916,85</b>
11	999281111R00	Přesun hmot pro opravy a údržbu do výšky 25 m	t	9,15582		13 916,85
<b>Díl: 713</b>		<b>Izolace tepelné</b>				<b>602,50</b>
12	713191100RT9	Položení separační fólie, včetně dodávky fólie	m2	10,00000		602,50

ochrana stropních trámů při betonáži ztužení klenby na půdě

D 1.2. v.č. 05 - odhad výměry : 10

10

<b>Díl: 762</b>		<b>Konstrukce tesářské</b>				<b>147 019,64</b>
13	762371111R00	Výroba a mont. sblížených ramenátů, pro podepření kleneb	m	51,76000		102 620,93

D 1.2. v.č. 04 :

m.č. 2.01 : 1,74\*4+1,55\*7

17,81

m.č. 3.01 : 1,69\*4+1,55\*6

16,06

m.č. 4.01 : 1,76\*4+1,55\*7

17,89

14	762822120R00	Montáž stropnic hraněných pl. do 288 cm2	m	89,20000		8 224,24
----	--------------	--	---	----------	--	----------

D 1.2. KNIHA DETAILŮ A VÝKAZ MATERIÁLU :

příložka det. 5 (90x220mm) : 1,4\*62

86,8

výměna det. 8 (120x180 mm) : 1,2\*2

2,4

15	762895000R00	Spojovací prostředky pro montáž stropů	m3	5,91000		1 430,93
----	--------------	--	----	---------	--	----------

D 1.2. KNIHA DETAILŮ A VÝKAZ MATERIÁLU :

řezivo strop : 1,91

1,91

kolvení ke stávajícím konstrukcím - odhad : 4

4

16	762331949V	Vyřezání části zhlaví stávajícího stropního trámu do 450 cm2, do dl. 3 m	m	31,00000		8 817,64
----	------------	--	---	----------	--	----------

D 1.2. KNIHA DETAILŮ A VÝKAZ MATERIÁLU :

det. 5 : 31

31

17	60512600R	Fošna SM/JD omítaná tl. 4,5 dl. 200-350 š. 10-16, II. jakost	m3	1,03520		7 326,99
----	-----------	--	----	---------	--	----------

Položka pořadí 13 : 51,76000\*0,02

1,0352

18	60515226V	Hranič SM/JD 1	m3	1,94753		18 598,91
----	-----------	----------------	----	---------	--	-----------

D 1.2. KNIHA DETAILŮ A VÝKAZ MATERIÁLU :

příložka det. 5 (90x220mm) : 1,4\*62\*(0,09\*0,22)

1,71864

výměna det. 8 (120x180 mm) : 1,2\*2\*(0,12\*0,18)

0,05184

Mezisoučet

1,77048

prořez 10% : 0,1

0,17705

<b>Díl: 767</b>		<b>Konstrukce zámečnické</b>				<b>77 491,11</b>
-----------------	--	------------------------------	--	--	--	------------------

19	767995103R00	Výroba a montáž kov. atypických konstrukcí	kg	390,00000		45 844,50
----	--------------	--	----	-----------	--	-----------

D 1.2. :

v.č. KNIHA DETAILŮ A VÝKAZ MATERIÁLU : 58+332

390

20	767996801R00	Demontáž atypických ocelových konstr. do 50 kg	kg	90,00000		5 237,10
----	--------------	--	----	----------	--	----------

D 1.2. v.č. 06 :

stávající nefunkční táhla z pásoviny (7,5 kg/ks) : 2\*6\*7,5

90

21	767000001	Dodávka a montáž svorníků, svorník M14x240 až 12x390, mat. 10.9	ks	171,00000		21 109,95
----	-----------	---	----	-----------	--	-----------

Odstranění nefunkčních táhel.

Dodávka a montáž svorníku vč. podložek a matek.

Táhla oceněna samostatně v jiné položce.

D 1.2. KNIHA DETAILŮ A VÝKAZ MATERIÁLU :

## Položkový rozpočet

S:	180201	Svatoslavova 277/12, Praha 4 - Nusle
O:	01	Statické zajištění nosných konstrukcí v bytovém
R:	D1.2.	<b>STAVEBNĚ KONSTRUKČNÍ ŘEŠENÍ</b>

P.č.	Číslo položky	Název položky	MJ	množství	cena / MJ	Celkem
		det. 1 : 3*6			18	
		det. 2 : 6*3			18	
		det. 4 : 2*9			18	
		det. 5 : 3*31			93	
		det. 6.1-6.3 : 2*3			6	
		det. 7 : 1*12			12	
		det. 8.1-8.2 : 3*2			6	

22	76700002	Dodávka a montáž napináků, napinák DIN 1480 M16	ks	21,00000		5 299,56
----	----------	---	----	----------	--	----------

Dodávka a montáž napináků vč. uchytní ke konstrukci dle PD pomocí 2x M16x35, 10.9.

D.1.2. KNIHA DETAILŮ A VÝKAZ MATERIÁLU :

det. 1 : 2\*6 12

det. 4 : 1\*9 9

<b>Díl: 783</b>	<b>Nátěry</b>				<b>13 495,52</b>
-----------------	---------------	--	--	--	------------------

23	783782205R00	Nátěr tesařských konstrukcí Bochemitem QB 2x	m2	120,00000		9 841,92
----	--------------	--	----	-----------	--	----------

Nepoškozené prvky je možné ošetřit některým preventivním fungi-insekticidním přípravkem na bázi bóru a kvartérních solí. K dispozici je řada výrobků, např. Adolit BAQ – typové označení dle ČSN 490600-1: FB, P, IP, 1, 2, 3, SP. Přípravek se aplikuje jako vodný, min. 10% roztok (ředění 1: 9), aby se docílilo nánosu min. 30g/m2, (hodnoty pro třídy ohrožení 1, 2. Dále lze použít přípravek Bochemit QB – typové označení dle ČSN 490600-1: FA, FB, P, IP, 1, 2, 3, D, SP, přípravek se aplikuje jako vodný roztok v min. 10% koncentraci (10-15%) pro docílení min. nánosu 20g/m2 a konečné Lignofix - E - Profi – typové označení dle ČSN 490600-1: FB, P, IP, 1, 2, 3, S, aplikovaný jako vodný, min. 10% roztok pro docílení nánosu 20g/m2 nebo Boronit Q – typové označení dle ČSN 490600-1: FB, P, IP, 1, 2, 3, S. Přípravek se aplikuje jako vodný, 10-20 % roztok. Po aplikaci vodného roztoku je nutné ponechat čas na upravení vlhkosti dřeva na okolní vzduch a neprovádět okamžité uzavření konstrukce.

včetně montáže, dodávky a demontáže lešení.

viz mykologický průzkum - tech zpráva :

předb. odhad výměry - bude fakturováno dle skutečnosti : 120  
120

24	783782221R00	Nátěr tesařských konstrukcí Lignofix I Profi 2x	m2	40,00000		3 653,60
----	--------------	---	----	----------	--	----------

Na konzervaci hnilobně poškozených trámů (po jejich přitesání nebo odřiznutí části zhlaví) je vhodné použít přípravek na bázi organických fungicidních látek, formulovaný v organickém rozpouštědle nebo etanolu. Průnik konzervantu do dřeva je vyšší, nedojde k nežádoucímu zvýšení vlhkosti ve dřevu v místech poškození. K dispozici je např. Lignofix OH, typové označení dle ČSN 490600-1: FB, P, IP, 1, 2, 3, S. U silně poškozených trámů doporučuji postříknout vyčištěná trámová lože fungicidním roztokem. Např. Adolit BAQ 100 - ředění 1: 7 s vodou pro postřik/ nátěr. Nebo Lignofix-E-Profi v ředění 1:4 s vodou. Postřik je potřeba provést vydatně, aby došlo k napuštění podkladu. Nebo Lignofix super – typové označení dle ČSN 490600-1: FB, P, IP, 1, 2, 3, S, pro tento účel v ředění 1:9 s vodou.

včetně montáže, dodávky a demontáže lešení.

viz mykologický průzkum - tech zpráva :

předb. odhad výměry - bude fakturováno dle skutečnosti : 40  
40

<b>Díl: D96</b>	<b>Přesuny suti a vybouraných hmot</b>				<b>3 261,86</b>
-----------------	--	--	--	--	-----------------

25	979087112R00	Nakládání suti na dopravní prostředky	t	0,85725		123,79
26	979011111R00	Svislá doprava suti a vybour. hmot za 1. podlaží	t	0,85725		302,61
27	979011121R00	Příplatek za každé další podlaží, další 3 podlaží	t	2,57175		588,80
28	979081111R00	Odvoz suti a vybour. hmot na skládku do 1 km	t	0,85725		211,66
29	979081121R00	Příplatek k odvozu za každý další 1 km, dalších 24 km	t	20,57400		403,25
30	979082111R00	Vnitrostaveništní doprava suti do 10 m	t	0,85725		260,00

## Položkový rozpočet

S:	180201	Svatoslavova 277/12, Praha 4 - Nusle
O:	01	Statické zajištění nosných konstrukcí v bytovém
R:	D1.2.	<b>STAVEBNĚ KONSTRUKČNÍ ŘEŠENÍ</b>

P.č.	Číslo položky	Název položky	MJ	množství	cena / MJ	Celkem
31	979082121R00	Příplatek k vnitř. dopravě suti za dalších 5 m, dalších 15 m	t	2,57175		87,59
32	979990107R00	Poplatek za skládku suti - směr betonu, cihel, dřeva	t	0,85725		1 284,16
<b>Díl: VN Vedlejší náklady</b>						<b>53 000,00</b>
33	005122010R	Provoz objednatele	Soubor	1,00000		22 000,00
Náklady na ztížené provádění stavebních prací v důsledku nepřerušeno provozu na staveništi nebo v případech nepřerušeno provozu v objektech v nichž se stavební práce provádí.						
34	005123 R	Územní vlivy	Soubor	1,00000		22 000,00
Náklady na ztížené podmínky provádění tam, kde se vyskytují omezující vlivy konkrétního prostředí, které mají prokazatelný vliv na provádění stavebních prací. Jedná se zejména o náklady související s extrémními podmínkami místa provádění.						
35	005124010R	Koordináční činnost	Soubor	1,00000		9 000,00
Koordinační stavebních a technologických dodávek stavby.						
<b>Díl: ON Ostatní náklady</b>						<b>26 020,00</b>
36	005211040R	Užívání veřejných ploch a prostranství	Soubor	1,00000		5 995,00
Náklady a poplatky spojené s užíváním veřejných ploch a prostranství, pokud jsou stavebními pracemi nebo souvisejícími činnostmi dotčeny, a to včetně užívání ploch v souvislosti s uložením stavebního materiálu nebo stavebního odpadu.						
37	005121 R	Zařízení staveniště	Soubor	1,00000		12 025,00
Veškeré náklady spojené s vybudováním, provozem a odstraněním zařízení staveniště.						
38	005211080R	Bezpečnostní a hygienická opatření na staveništi , <b>VČETNĚ PROTIPOŽÁRNÍCH OPATŘENÍ</b>	Soubor	1,00000		8 000,00
Náklady na ochranu staveniště před vstupem nepovoláných osob, včetně příslušného značení, náklady na osvětlení staveniště, náklady na vypracování potřebné dokumentace pro provoz staveniště z hlediska požární ochrany (požární řád a poplachová směrnice) a z hlediska provozu staveniště (provozně dopravní řád).						
<b>Celkem</b>						<b>543 772,81</b>

Poznámky uchazeče k zadání

