



Česká republika - Správa státních hmotných rezerv

sídlem: Praha 5 – Malá Strana, Šeříková 616/1, PSČ 150 85
právně jednající: Ing. Pavlem Švagrem, CSc., předsedou Správy státních hmotných rezerv
IČO: 48133990
DIČ: CZ48133990
bankovní spojení: Česká národní banka, pobočka Praha
č. účtu: 19-85508881/0710
kontaktní osoba: Ing. Hana Randová, ředitelka Odboru majetkového
tel: 244095200
email: hRANDOVA@SSHR.CZ
datová schránka: 4iqaa3x

(dále jen „Správa“)

na straně jedné

a

Česká telekomunikační infrastruktura a.s.

se sídlem: Praha 3, Žižkov, Olšanská 2681/6, PSČ 130 00
Sp. zn.: B 20623 vedená u Městského soudu v Praze IČO:
04084063
DIČ: CZ04084063
zastoupená: Ing. Pavlem Prokešem, senior specialistou pro nemovitosti, na základě pověření
bankovní spojení: PPF banka, a.s.
číslo účtu: 2019160003/6000
datová schránka: qa7425t

(dále jen „CETIN“)

na straně druhé

(společně rovněž jen jako „Smluvní strany“)

uzavřeli podle ustanovení § 1746 odst. 2 zákona č. 89/2012 Sb., občanský zákoník, ve znění pozdějších předpisů (dále jen „občanský zákoník“) a podle ustanovení § 104 odst. 3 zákona č. 127/2005 Sb., o elektronických komunikacích a o změně některých souvisejících zákonů (zákon o elektronických komunikacích), ve znění pozdějších předpisů tuto

**Smlouvu o umístění veřejné komunikační sítě
č. 20170583
(dále jen „Smlouva“)**

I.

Úvodní ustanovení

1. Správa prohlašuje, že Česká republika je výlučným vlastníkem a Správa je příslušná hospodařit s budovou – stavbou bez čp/če – stavba pro výrobu a skladování, která je součástí pozemku parc. č. 6520/1 – zastavěná plocha a nádvoří, nacházející se v obci a k.ú. Varnsdorf, vše zapsané na LV 1720 u Katastrálního úřadu pro Ústecký kraj, Katastrální pracoviště Rumburk (dále jen „budova“).

V. Ostatní ujednání

1. Správa se pro případ převodu vlastnického práva k budově smluvně zavazuje převést na nabyvatele budovy zároveň práva a povinnosti vyplývající z této Smlouvy. CETIN se zavazuje k tomuto převodu práv a povinností z této Smlouvy poskytnout veškerou nezbytnou součinnost. Správa si je vědoma, že porušením závazku převést práva a povinnosti plynoucí z výše uvedené smlouvy na nabyvatele budovy zakládá CETINU právo na náhradu škody.
2. Práva a povinnosti vyplývající z této Smlouvy přecházejí na právní nástupce Smluvních stran, které se zavazují své právní zástupce s jejím obsahem seznámit.
3. Způsobí-li Strana porušením ustanovení této Smlouvy nebo povinností z právních předpisů druhé Straně újmu, bude odpovědná za její náhradu v souladu s obecně závaznými právními předpisy. Náhrada škody se poskytuje v rozsahu odpovídajícím výši tzv. skutečné škody, náhrada ušlého zisku je vyloučena, není-li dohodnuto jinak.
4. Strany považují v průběhu kalendářního roku za maximální předvídatelnou výši veškerých škod a nemajetkových újem vzniklých v souvislosti se závazky založenými touto Smlouvou částku 100.000,- Kč.

VI. Závěrečná ustanovení

1. Tato Smlouva, a práva a povinnosti Smluvních stran z této Smlouvy vyplývající, se řídí právními předpisy České republiky, zejména občanským zákoníkem.
2. Veškeré spory plynoucí z této Smlouvy budou řešeny příslušnými soudy České republiky.
3. Smluvní strany svými podpisy potvrzují, že Smlouva byla sepsána dle jejich svobodné vůle a s jejím obsahem souhlasí.
4. Veškeré změny nebo doplňky této Smlouvy (včetně změny bankovního spojení, změny sídla, zastoupení atd.) jsou vázány na souhlas smluvních stran a mohou být provedeny, včetně změn příloh, po vzájemné dohodě obou smluvních stran pouze formou písemného dodatku k této smlouvě. Smluvní dodatky musí být řádně označeny, pořadově vzestupně očíslovány, datovány a podepsány oprávněnými zástupci obou smluvních stran. Nemůže jít k tíži smluvní strany, které nebyl v souladu s touto Smlouvou zaslán dodatek ohledně změny údajů v záhlaví smlouvy, že i nadále užívá při komunikaci s druhou smluvní stranou údaje původně uvedené. Jiná ujednání jsou neplatná.
5. Smluvní strany sjednávají pravidla pro doručování vzájemných písemností tak, že písemnosti se zasílají v elektronické podobě do datových schránek, vždy však s uvedením relevantní kontaktní osoby. Doručování prostřednictvím datové schránky bude využíváno přiměřeným způsobem, tj. pouze v omezeném počtu zpráv. V ostatních případech a nelze-li použít datovou schránku, zasílají se prostřednictvím provozovatele poštovních služeb na adresu uvedenou v záhlaví této smlouvy.

2. CETIN je investorem nového připojení Správy (MW skok) do telekomunikační sítě CETIN, v jehož rámci bude na budově umístěna nová čtyřnožka, na níž bude nainstalována nová MW parabola (dále jen „stavba“).
3. CETIN prohlašuje, že je oprávněn vykonávat komunikační činnosti ve smyslu ustanovení § 7 zákona č. 127/2005 Sb., o elektronických komunikacích v platném znění (dále jen „ZoEK“).
4. CETIN dále prohlašuje, že stavba nebude bránit řádnému užívání budovy Správou dle této Smlouvy.

II. Předmět Smlouvy

1. Předmětem této Smlouvy je **montáž, připojení, provozování, udržování, a opravy stavby na budově CETINEM**, jakož i provádění úprav na stavbě za účelem její modernizace nebo zlepšení její výkonnosti.
2. Poloha umístění stavby na budově je obsažena v Projektové dokumentaci - studii, která tvoří Přílohu č. 1 a je nedílnou součástí této Smlouvy.
3. Umístění stavby se zřizuje bezúplatně a stavba bude sloužit výhradně pro potřeby CETINu pro účely umožnění poskytování služby výhradně Správě podnikatelem dle ZoEK, s nímž má CETIN uzavřen samostatný smluvní vztah.

III. Práva a povinnosti smluvních stran

1. CETIN se zavazuje, že při zřizování, provozu, opravách a údržbě stavby bude šetřit práva Správy, zejména nebude omezovat možnost skladování v budově Správy.
2. CETIN je povinen po ukončení stavebních prací uvést budovu bezodkladně na vlastní náklady do předchozího stavu, s výhradou obvyklého opotřebení.
3. CETIN je povinen oznámit Správě každý vstup do budovy, včetně oznámení činností, které v souvislosti se stavbou budou v budově vykonávány. Oznámení musí být učiněno písemnou formou na adresu Správy uvedenou v této smlouvě, a to s dostatečným předstihem, nejméně však 5 pracovních dnů předem.

IV. Právo provést stavbu

1. Uzavřením této smlouvy Správa uděluje CETINU souhlas stavbu na budovu umístit a provozovat ji. Současně pro potřeby realizace stavby uděluje Správa CETINU souhlas se vstupem do budovy, příp. jeho smluvnímu dodavateli stavby, a to za podmínek uvedených v čl. III. bodu 3. této smlouvy.

6. Smluvní strany svými podpisy potvrzují, že Smlouva byla sepsána dle jejich svobodné vůle a s jejím obsahem souhlasí.
7. V případě neplatnosti, neúčinnosti či nevymahatelnosti jakéhokoli ustanovení této Smlouvy z jakéhokoli důvodu není dotčena platnost, účinnost a vymahatelnost dalších ustanovení této Smlouvy, a Smluvní strany jsou povinny neplatné, neúčinné či nevymahatelné ustanovení nahradit ujednáním, které je co do svého ekonomického a právního účelu nejbližší nahrazovanému ustanovení.
8. Tato Smlouva představuje úplnou dohodu Smluvních stran ohledně jejího předmětu a všech náležitostech, které Smluvní strany měly a chtěly ve Smlouvě sjednat, a které považují za důležité pro závaznost této Smlouvy, a žádný projev Smluvních stran učiněný při jednání o této Smlouvě ani projev učiněný po uzavření této Smlouvy, jež není v této Smlouvě uveden, nesmí být vykládán v rozporu s výslovnými ustanoveními této Smlouvy a nezakládá žádný závazek ani jedné ze Smluvních stran (s výjimkou písemných dodatků k této Smlouvě).
9. Smluvní strany si nepřejí, aby nad rámec ustanovení této Smlouvy byla jakákoliv práva a povinnosti dovozovány z dosavadní či budoucí praxe zavedené mezi Smluvními stranami či zvyklostí zachovávaných obecně či v odvětví týkajícím se předmětu plnění této Smlouvy, ledaže je ve Smlouvě výslovně sjednáno jinak. Vedle shora uvedeného si Smluvní strany potvrzují, že si nejsou vědomy žádných dosud mezi nimi zavedených obchodních zvyklostí či praxe.
10. Smluvní strany se dohodly a potvrzují, že (i) ustanovení § 557, § 1740 odst. 2 druhá věta a odst. 3, § 1743 a § 1767 odst. 2 občanského zákoníku se na tuto Smlouvu a práva a povinnosti Smluvních stran neaplikují, a že (ii) ani jedna ze Smluvních stran není tzv. slabší stranou ve smyslu příslušných ustanovení občanského zákoníku, ani v jiném obdobném postavení (naopak, postavení obou Smluvních stran je ve vztahu k uzavření této Smlouvy a jejímu plnění obdobné a ani jedna nemá vůči druhé jakoukoli podstatnou výhodu).
11. Kterákoli ze smluvních stran je oprávněna tuto smlouvu vypovědět bez udání důvodu s výpovědní dobou v délce 1 měsíce. Výpovědní lhůta počíná běžet od prvního dne měsíce následujícího po měsíci, v němž byla výpověď doručena druhé straně, nejdříve však ukončením zákaznické smlouvy dle čl. II odst. 3.
12. Smlouva je vyhotovena v 5 stejnopisech, z nichž 3 stejnopisy obdrží Správa a 2 stejnopisy CETIN.
13. Smluvní strany souhlasí s tím, aby tato Smlouva, včetně případných dodatků, byla uveřejněna na internetových stránkách Správy.
14. Smluvní strany souhlasí, aby Správa poskytla část nebo celou tuto Smlouvu v případě žádosti o poskytnutí informace podle zákona č. 106/1999 Sb., o svobodném přístupu k informacím, ve znění pozdějších předpisů.
15. Tato Smlouva se uzavírá na dobu neurčitou.
16. Tato Smlouva je platná dnem jejího podpisu oběma smluvními stranami.
17. Nedílnou součástí této Smlouvy je:
Příloha č. 1 – Projektová dokumentace - STUDIE
Příloha č. 2 – Pověření Ing. Pavla Prokeše

V Praze dne 2/4/2018

Správa:



Česká republika
- Správa státních hmotných rezerv
Ing. Pavel Švagr, CSc.
Předseda

V Praze dne 27-02-2018

CETIN:



Česká telekomunikační infrastruktura a.s.
Ing. Pavel Prokeš,
Senior specialista pro nemovitosti

Česká telekomunikační infrastruktura
Olšanská 2681/5
130 00 Praha 3
DIČ: CZ04084063
40





Správa státních hmotných rezerv Mostecká, Varnsdorf

► CETIN ČESKÁ
TELEKOMUNIKAČNÍ
INFRASTRUKTURA

Projektová dokumentace STUDIE

**MW připojení nového zákazníka do
telekomunikační sítě CETIN a.s.**

Červen 2017

Identifikační údaje stavby

Název stavby: Správa státních hmotných rezerv - Varnsdorf

Místo stavby: ulice Mostecká (GPS 50.9077272N, 14.6486889E)
Varnsdorf

Vlastník budovy i pozemku: Správa státních hmotných rezerv,
Šeříková 616/1, Malá strana, 15000 Praha 5

Charakter stavby: MW skok pro připojení zákazníka

Stavebník: Radiové systémy a komunikace, spol. s r.o.
Klíнец 12, PSČ 252 10, Praha-západ

Investor: Česká telekomunikační infrastruktura a.s
Olšanská 2681/6, Žižkov, 130 00, Praha 3

Projektant: Radiové systémy a komunikace, spol. s r.o.
Klíнец 12, PSČ 252 10, Praha-západ

Kontakt na zákazníka: P. Stanislav Haidl, mob: 728218938
email: shaidl@sshr.cz

Kontaktovat zákazníka jeden až dva dny před
instalací

SEZNAM DOKUMENTACE

Stavba:

Projekt pro nové připojení (MW skok) stáv. základnové stanice:

Obsah :

A) Technická zpráva

1. Předmět projektu
2. Podklady
3. Popis objektu
4. Technické řešení (technologie, antény, přístup, kabelové trasy)
5. Elektrorozvody – slaboproud, silnoproud, hromosvod
6. Způsob montáže a harmonogram prací
7. Bezpečnost práce a ochrana zdraví

B) Fotodokumentace

TECHNICKÁ ZPRÁVA

1. PŘEDMĚT PROJEKTU

Projekt řeší nově vybudované připojení zákazníka –Správu státních hmotných rezerv . Připojení bude realizováno pomocí nového MW skoku. Na střeše budovy bude nainstalována nová čtyřnožka, na níž bude ninstalována nová MW parabola. Od této paraboly povede koax. kabel po střeše až k žebříku, kolem kterého přejde na nižší střechu a dále po střeše k boční stěně, kde bude vytvořen nový průraz pro koax. kabel do místnosti kde, bude umístěna vnitřní MW technologie spol. CETIN a.s. buď ve stávajícím 19" racku, případně bude umístěna do vedlejší místnosti v novém 19" racku (vnitřní umístění bude upřesněno v den instalace). Pro bezpečný přístup bude vytvořena nová pochozí poroštová lávka na horní střeše, která povede od žebříku až k trojnožce.

2. PODKLADY

- zadání investora
- výkresová dokumentace
- prohlídka a zaměření místa stavby

3. POPIS OBJEKTU

Jedná se administrativní budovu SSHR.

4. TECHNICKÉ ŘEŠENÍ

Nová vnitřní technologie bude umístěna ve stávajícím , případě v novém 19" racku (Umístění technologie bude upřesněno v den instalace)

Anténní stojan – MW parabola bude umístěna na nové čtyřnožce na střeše budovy

Přístup na střechu – po žebříku na boku budovy

Přístup k anténám – na vrchní střeše po nově vytvořené pochozí poroštové lávce

Platí, že veškerá zařízení základnové stanice jsou bezobslužná, přístup k nim slouží pouze pro pravidelnou kontrolu funkce. Obsluhu, kontrolu a údržbu zařízení ve výškách smí provádět pouze pracovník vyškolený pro práci ve výškách s platnou

zdravotní způsobilostí pro tyto práce. Pokud není zajištěna ochrana kolektivním zajištěním, musí pracovníci při práci ve výškách používat osobní ochranné prostředky.

Kabelové trasa – viz fotodokumentace.

Celková délka koaxiálního kabelu bude cca 70 m :

- venkovní prostor – 60m
- vnitřní prostor – 10 m
- - čtyřnožka + pochozí pororoštové lávky
- - 15ks DEHN cihla
- - 7m FEZN drát
- - 3m kopoflex trubka
- - 6m plastová lišta
- - 19“ rack

5. ELEKTROROZVODY – SLABOPROUD, SILNOPROUD

Připojení elektro - NN – napájení nového technologického zařízení TCZ bude provedeno ze stávající volné zásuvky 230V AC-zásuvkový panel ACAR, technologická skříň.

Hromosvod – Na objektu se nachází stávající hromosvodová soustava, ke které bude uzemněn nově instalovaný anténní stojan.

6. ZPŮSOB MONTÁŽE A HARMONOGRAM PRACÍ

Jedná se o drobnou stavbu, způsob montáže a harmonogram prací bude předmětem realizační dokumentace.

7. BEZPEČNOST PRÁCE A OCHRANA ZDRAVÍ

Během výstavby budou montážní firmou dodržovány předpisy zejména pro práci ve výškách a práci na elektrických zařízeních. Před započítím prací bude instalační tým proškolen ze strany zákazníka ohledně BOZP a bude podepsán dokument o proškolení.

Současně se musí řídit obecně platnými bezpečnostními předpisy. Z hlediska zabezpečení provozu je zařízení umístěno v uzamčeném prostoru, takže bez porušení vlastnických práv nebudou mít přístup osoby bez elektrotechnické kvalifikace.

Stavba je navržena a bude realizována v souladu s platnými zákony, vyhláškami a normami.

a) Z hlediska bezpečnosti :

Vyhláška ČÚBP a ČBÚ č. 362/2005 Sb., O bezpečnosti práce a technických nařízeních při stavebních pracích.

ČSN EN 50110-1 ed.2 - Bezpečnostní předpisy pro obsluhu a práci na elektrických zařízeních

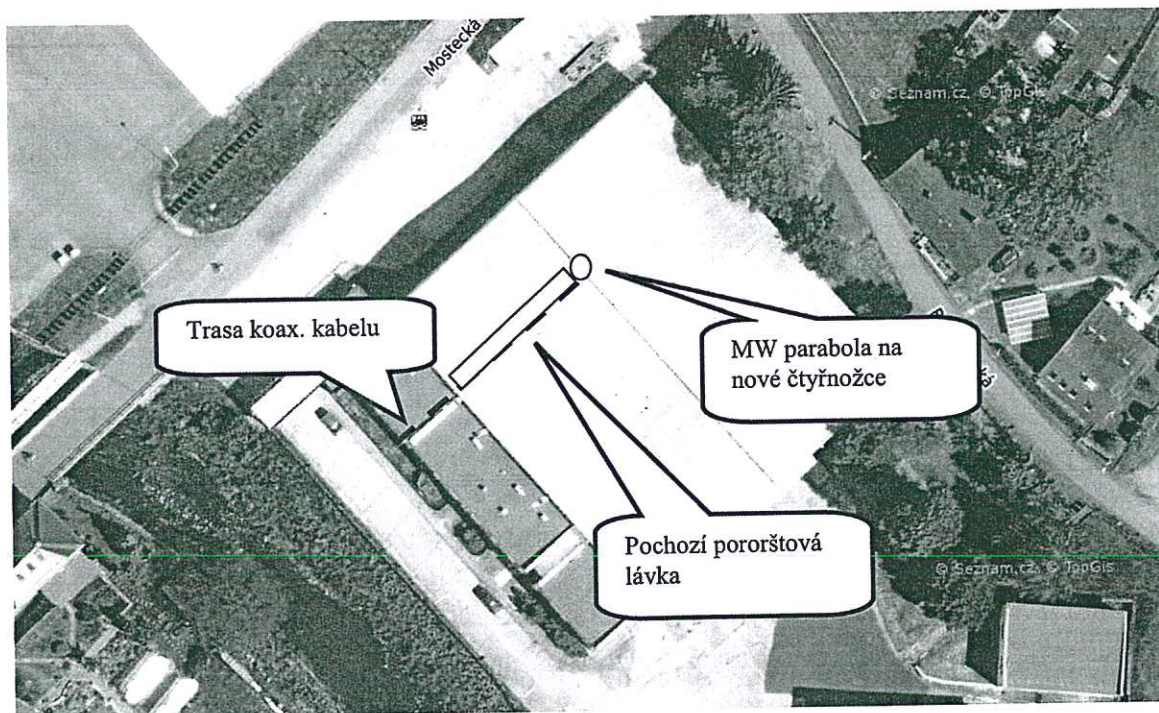
ČSN 050601 - Bezpečnostní ustanovení pro svaření kovů
ČSN 050610 - Bezpečnostní předpisy pro svařování plamenem
ČSN 050610 - Bezpečnostní předpisy pro svařování elektrickým obloukem
ČSN EN 62305 2-4 - Předpisy pro ochranu před bleskem
ČSN 332000-4-41 ed.2 - Ochrana před úrazem elektrickým proudem
Odbornost v oboru řeší vyhl. ČÚBP a ČBÚ č. 50-1978 Sb., zde se jedná „O odborné způsobilosti v elektrotechnice.“

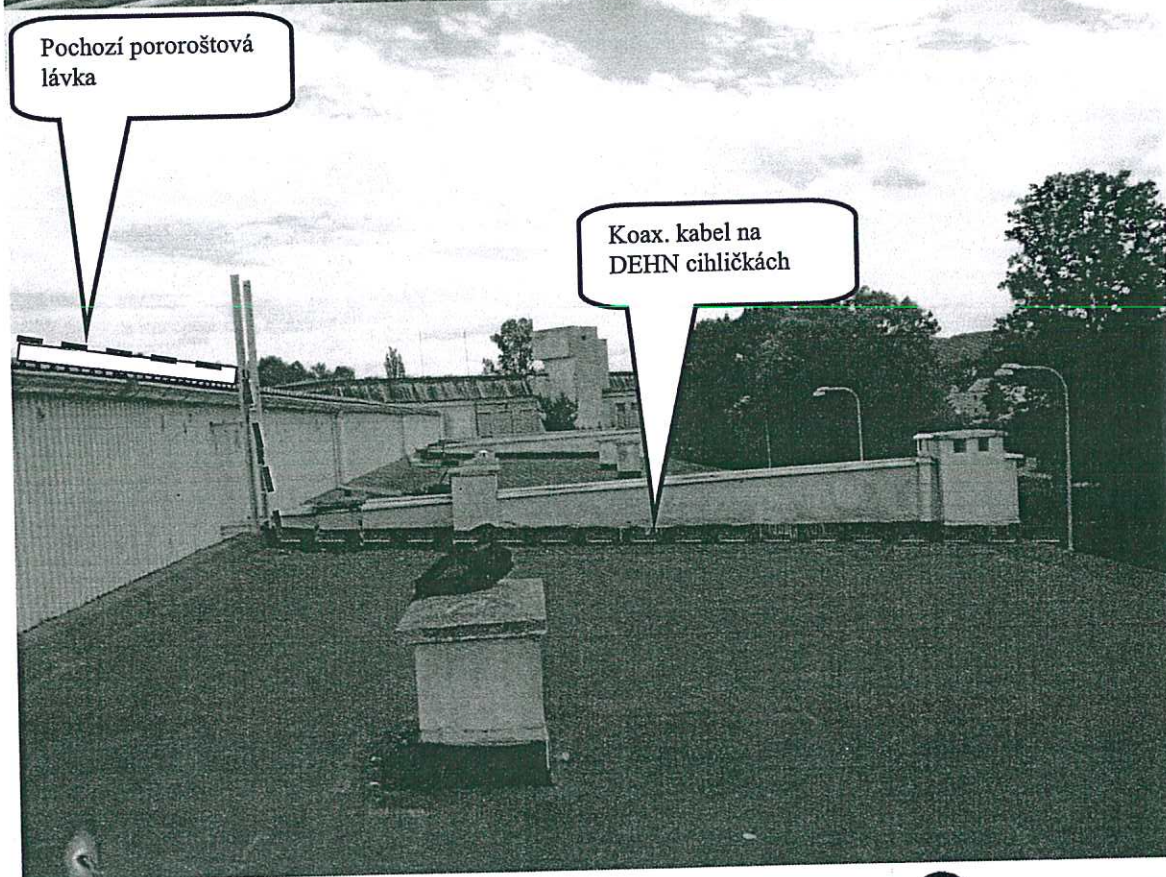
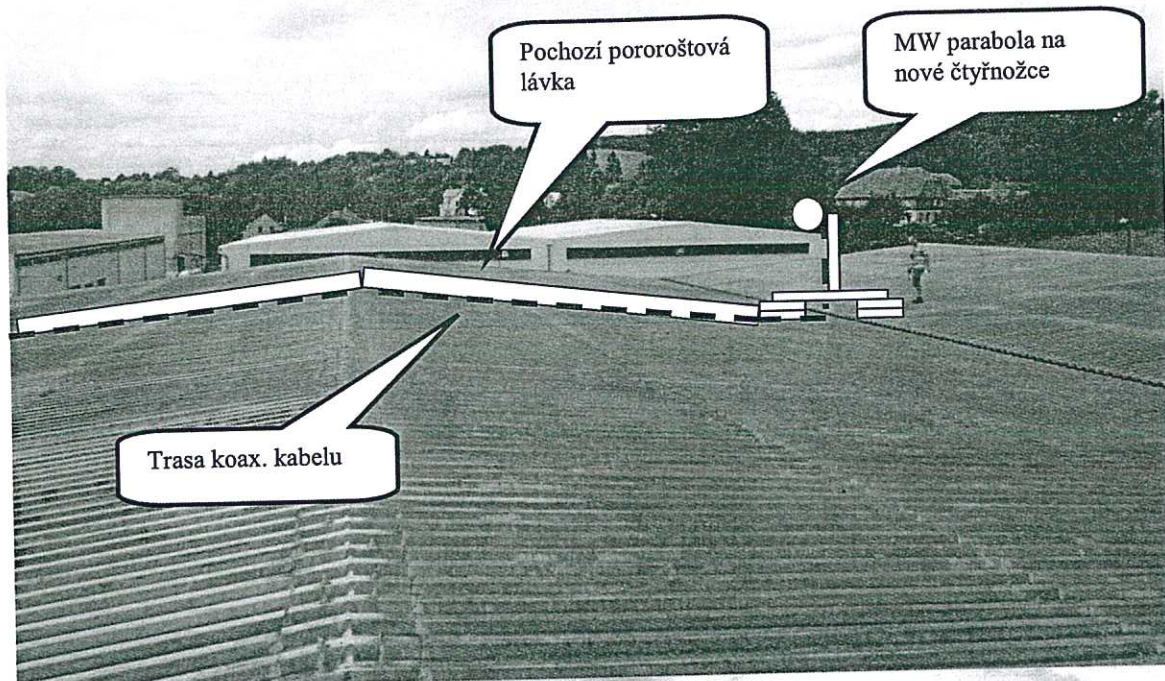
b) Z hlediska hygieny :

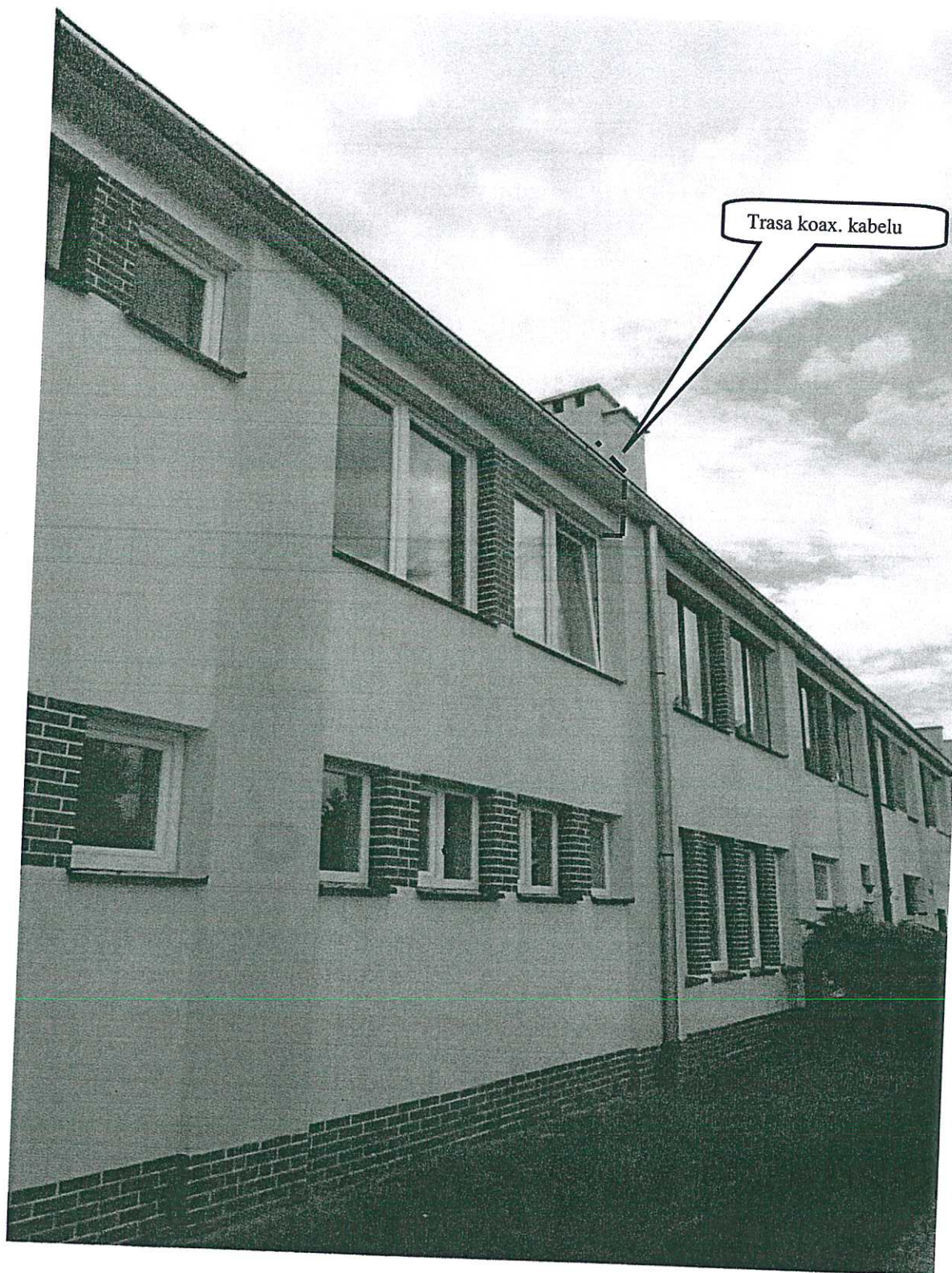
Hygienický předpis č. 41 – svazek 502/2000 – Nejvyšší přípustné hodnoty hluku a vibrací a související normy a předpisy.

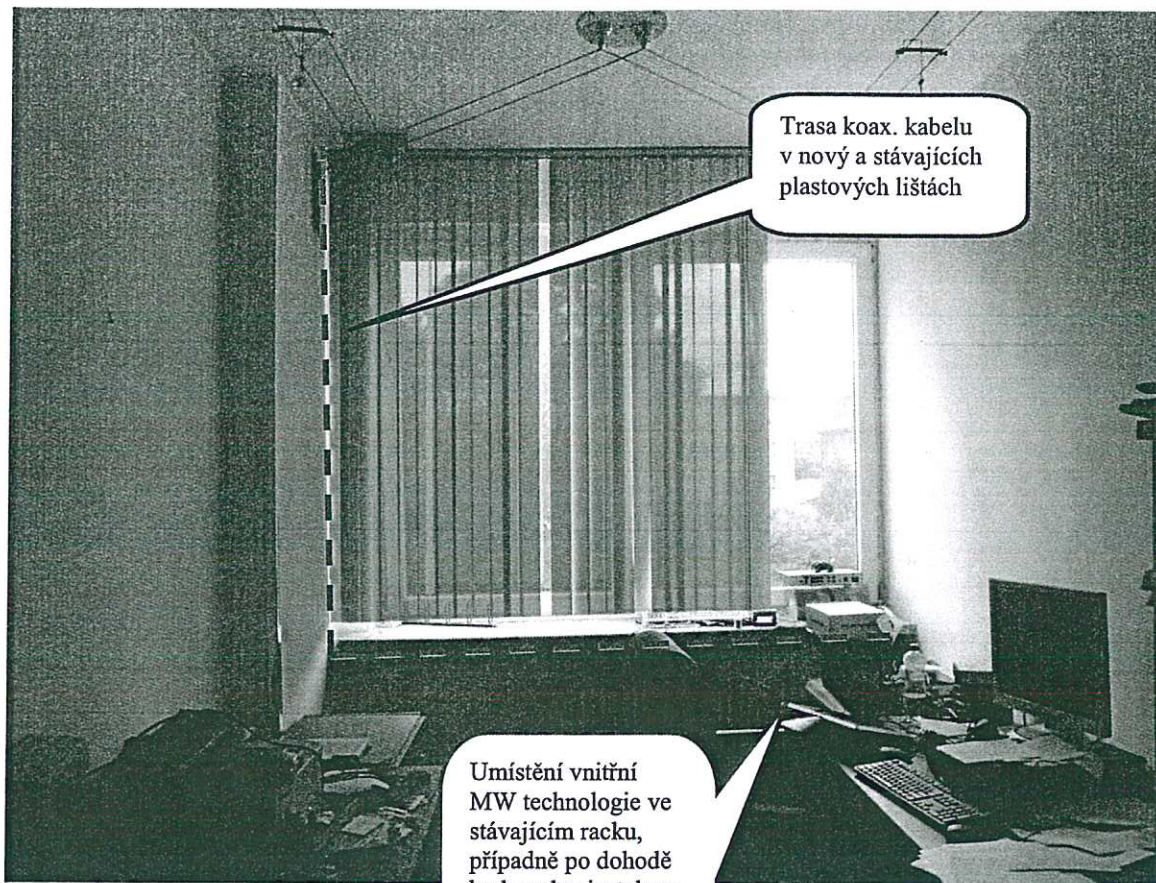
Hygienický předpis č. 58 – 1981, o zásadních hygienických požadavcích. Nejvyšších přípustných koncentracích nejzávažnějších škodlivin v ovzduší a o hodnocení stupně jeho znečištění.

B) FOTODOKUMENTACE









Trasa koax. kabelu
v nový a stávajících
plastových lištách

Umístění vnitřní
MW technologie ve
stávajícím racku,
případně po dohodě
bude v den instalace
natažen koax. kabel
přes zeď do vedlejší
místnosti a tam bude
nainstalován 19“
rack

Vypracoval: Ing. Josef Chuchma
V Praze dne 12.6.2017

POVĚŘENÍ

Česká telekomunikační infrastruktura a.s. se sídlem Olšanská 2681/6, Praha 3, PSČ 130 00, IČ 04084063, zapsaná v obchodním rejstříku vedeném Městským soudem v Praze, spisová značka B 20623 (dále jen „Společnost“), tímto pověřuje

svého zaměstnance pana

Ing. Pavla Prokeše,

os. č. 13078, dat. nar. 27. 4. 1968,

k tomu, aby za Společnost:

- podepisoval smlouvy o nájmu či podnájmu cizích nemovitostí, včetně movitého majetku a služeb souvisejících s nájmem či podnájmem, a to až do částky 1.000.000,- Kč (slovy: jeden milion korun českých) bez DPH,
- podepisoval smlouvy o zřízení věcného břemene (služebnosti), a to až do částky 3.000.000,- Kč (slovy: tři miliony korun českých) bez DPH, jakož i smlouvy o jakékoli změně nebo zrušení věcného břemene (služebnosti),
- podepisoval smlouvy o nájmu a podnájmu nemovitostí ve vlastnictví Společnosti, včetně movitého majetku a služeb souvisejících s nájmem či podnájmem, a to až do částky 3.000.000,- Kč (slovy: tři miliony korun českých) bez DPH,
- podepisoval smlouvy ke zřizování nových odběrných míst (na odběr energií, plynu, vody a tepla), a to až do částky 3.000.000,- Kč (slovy: tři miliony korun českých) bez DPH,

a to vše včetně jednání, která mají za následek změnu nebo ukončení shora uvedených právních vztahů;

a dále, aby za Společnost:

- činil právní jednání ve vztahu k orgánům státní správy, samosprávy a organizacím, a to vše ve věcné působnosti spadající do územního plánování a stavebního řádu, předával a přebíral staveniště,
- činil právní jednání ve věci zápisu staveb, změn druhu a způsobu užívání staveb a nemovitostí ve vlastnictví Společnosti,
- činil prohlášení před notářem, kdy o takovém prohlášení je vydáváno osvědčení, jako o právně významné skutečnosti, přičemž taková skutečnost se bude týkat nabývání vlastnického práva Společnosti k nemovitostem,
- činil prohlášení a podepisoval dokumenty vyjadřující souhlas Společnosti jako vlastníka nebo spoluvlastníka nemovitosti dotčené stavbou třetích osob, se stavbou, popř. s jejím umístěním a užíváním (zejména, nikoli však výlučně pro případy dle ustanovení § 96 odst. 3, § 105 odst. 1, § 110 odst. 2 písm. b) zákona č. 183/2006 sb. o územním plánování a stavebním řádu v platném znění).

IČO: 04084063, DIČ: CZ04084063

Bankovní spojení: PPF banka, Evropská 2690/17, Praha 6, č. ú 2019160003/6000
Česká telekomunikační infrastruktura a. s. se sídlem Olšanská 2681/6, Praha 3, PSČ 130 00,
reg. u Městského soudu v Praze spis. zn. B 20623

www.cetin.cz

vystaveno v souladu s čl.7.3 podpisového řádu

Finanční limit při nájmu nebo podnájmu nemovitostí výše se posuzuje dle následujících kritérií:

- a) dle konkrétní částky uvedené ve smlouvě, kterou má dle smlouvy jednorázově uhradit Společnost nebo
- b) dle souhrnné částky, kterou se Společnost zavazuje hradit po dobu, po níž má smlouva trvat nebo po kterou smlouvu nelze vypovědět anebo
- c) dle nejvyšší částky připadající na období jakéhokoli 1 roku v průběhu platnosti smlouvy.

V případě možnosti rozdílných výkladů se smlouva vždy posuzuje podle výkladu, jehož výsledkem je vyšší částka. Pro účely změn uvedených právních vztahů se za částku pro výpočet finančního limitu dle bodů a), b) a c) považuje částka odpovídající závazku přijatému či novým způsobem upravenému v dodatku ke smlouvě za dobu trvání závazku počínaje účinností dodatku. Pro účely ukončení smluv se za částku pro výpočet finančního limitu dle bodů a), b) a c) považuje částka odpovídající závazku, z něhož v důsledku ukončení smlouvy sešlo.

U zpětného pronájmu („lease back“) se finanční limit uplatňuje zvlášť za každou nemovitost, která je předmětem smlouvy o zpětném pronájmu.

Toto pověření je platné do 9.3.2018. Jeho platnost rovněž končí ukončením pracovního poměru.

V Praze dne 9.3.2017

Česká telekomunikační infrastruktura a.s.
Představenstvo



 Ing. Martin Vlček
 předseda představenstva

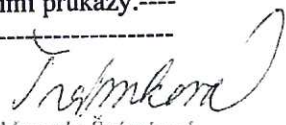


 Ing. Petr Slováček
 místopředseda představenstva

Ověření – legalizace

Běžné číslo ověřovací knihy: *01/409, 420/2017*
 Ověřuji, že:
Ing. Martin Vlček, nar. 2.10.1977-----
 bydlištěm Korunní 962/85, Praha 3-----
Ing. Petr Slováček, nar. 15.5.1959-----
 bydlištěm K Potokům 205, Řitka-----
 před notářem vlastnoručně podepsali tuto listinu-----
 Totožnost byla prokázána platnými úředními průkazy.----
 V Praze dne 9.3.2017-----




 Marcela Šrámková
 notářská tajemnice
 pověřená Mgr. Radimem Neubauerem
 notářem v Praze, se sídlem
 Praha 1, Štěpánská 6