



Řízení letového provozu České republiky

SMLOUVA O REKLAMĚ

uzavřená podle ustanovení § 1746 odst. 2 zákona č. 89/2012 Sb., občanský zákoník, ve znění
pozdějších předpisů(dále jen „**občanský zákoník**“)

(dále jen „**smlouva**“)

1. Smluvní strany

Řízení letového provozu České republiky, státní podnik (ŘLP ČR, s.p.)

se sídlem: Navigační 787, 252 61 Jeneč

zastoupený: [REDACTED]

IČO: 49710371

DIČ: CZ699004742

bankovní spojení: ČSOB, a.s., Praha 5, číslo účtu: 88153/0300

oprávnění k podnikatelské činnosti: zapsaný v obchodním rejstříku vedeném u Městského soudu
v Praze v oddíle A, vložce 10771

dále jen („**objednatel**“)

a

Aeroklub Plzeň Bory, z. s.

zastoupený: Ing. Janem Bečkou, předsedou aeroklubu

se sídlem: Sokolovská 69, 323 12 Plzeň

IČO: 00523496

DIČ: CZ00523496

bankovní spojení: [REDACTED]

spolek zapsaný ve spolkovém rejstříku vedeném u Krajského soudu v Plzni, oddíl L, vložka 1157

dále jen („**poskytovatel**“)

(objednatel a poskytovatel společně rovněž jako „**smluvní strany**“).

2. Předmět smlouvy

- 2.1 Touto smlouvou se poskytovatel zavazuje provádět reklamu a propagaci objednatele, zejména prostřednictvím účasti letounu An – 2, registrační značky OK – WHB, VHC na leteckých akcích, které se budou konat v průběhu měsíců duben až říjen 2018 dle přílohy č. 3 této smlouvy (dále

jen „akce“) jejímž cílem je šíření dobrého jména ŘLP ČR, s. p., a dále oslovení a provedení náboru nových potencialních skupin uchazečů se zájmem o práci v ŘLP ČR, s. p., např. řídicích letového provozu a o služby poskytované Leteckou školou (CANI), a to především z řad mládeže projevující zájem o sport.

3. Práva a povinnosti smluvních stran, rozsah a forma reklamy

3.1 Poskytovatel se zavazuje:

- a) umístit 2x název a logo ŘLP ČR, s. p., (v české a anglické verzi dle přílohy č.1 této smlouvy) na letounu typu Antonov 2 OK - WHB v úpravě pro provádění výsadkových letů, jehož je poskytovatel oprávněným provozovatelem;
- b) poskytnout objednateli reklamní plochu pro velkoplošnou reklamu na plánovaných sportovních akcích, leteckých dnech a sletech, kterých se poskytovatel zúčastní. Seznam akcí je uveden v příloze č. 3 této smlouvy;
- c) realizovat WWW prezentaci objednatele (s možností prokliku na vlastní stránky) na internetových stránkách poskytovatele v sekci partnerů <http://www.aplzen.cz>;
- d) v rámci akcí uvedených v příloze č.
- e) 3 této smlouvy provést distribuci náborových letáků objednatele, „Chceš se stát řídicím?“ (viz přílohu č. 2 této smlouvy), distribuci nabídek kurzů Letecké školy objednatele, případně dalších propagačních materiálů po dohodě s objednatelem

3.2 Objednatel se zavazuje předat poskytovateli potřebné materiály pro realizaci propagace nejpozději do 1. 4.2018.

4. Odměna a platební podmínky

4.1 Odměna za poskytnutí služeb uvedených v článku 3 této smlouvy (dále jen „**odměna**“) je stanovena dohodou smluvních stran dle zákona č. 526/1990 Sb., o cenách, ve znění pozdějších předpisů a činí celkem

130 000 ,- Kč bez DPH
(slovem: **jedno sto třicet tisíc korun českých**)

4.2 Odměna zahrnuje veškeré náklady poskytovatele s poskytnutím služeb dle této smlouvy, jakož i náklady na reklamní prezentaci objednatele a pronájem reklamních ploch. Odměna je sjednána jako pevná a nepřekročitelná.

4.3 K odměně bude účtována příslušná sazba DPH v souladu se zákonem č. 235/2004 Sb., o dani z přidané hodnoty, ve znění pozdějších předpisů (dále jen „**zákon o DPH**“).

4.4 Odměna je splatná ve lhůtě třiceti (30) kalendářních dnů ode dne, kdy byl objednateli doručen daňový doklad – faktura – (dále jen „**faktura**“) poskytovatele obsahující (i) náležitosti daňového dokladu podle platného obecně závazného právního předpisu, a (ii) odkaz na číslo této smlouvy objednatele. Faktura musí být zaslána na adresu sídla objednatele uvedenou v záhlaví této smlouvy.

4.5 Právo poskytovatele vystavit fakturu vzniká 1. 6. 2018. V případě, že faktura nebude poskytovatelem vystavena do konce kalendářního roku, objednatel není povinen fakturu uhradit. Poskytovatel dále bere na vědomí, že objednatel není povinen poskytovatele upomínat,

aby fakturu vystavil v dané zákonné lhůtě do 15 kalendářních dnů ode dne uskutečnění zdanitelného plnění.

- 4.6 Objednatel má právo fakturu vrátit poskytovateli před uplynutím lhůty splatnosti, aniž by došlo k prodloužení s její úhradou, (i) obsahuje-li nesprávné údaje, (ii) chybí-li na faktuře odkaz na číslo této smlouvy. Nová lhůta splatnosti v délce třiceti (30) kalendářních dnů počne plynout ode dne doručení opraveného faktury objednateli.
- 4.7 Smluvní strany se dohodly a souhlasí, že úhradou faktury objednatelem se rozumí odeslání částky ve faktuře požadované ve prospěch bankovního účtu poskytovatele.

5. Doba trvání smlouvy

- 5.1 Tato smlouva se uzavírá na dobu určitou od účinnosti této smlouvy do 31. 10. 2018.
- 5.2 Každá ze smluvních stran má právo tuto smlouvu vypovědět. Výpovědní lhůta činí jeden (1) měsíc a počíná plynout prvního dne kalendářního měsíce následujícího po doručení výpovědi druhé smluvní straně. K datu ukončení této smlouvy bude provedeno vzájemné vyúčtování již zrealizovaného plnění této smlouvy.
- 5.3 Každá ze smluvních stran má právo od této smlouvy bez zbytečného odkladu odstoupit, pokud druhá smluvní strana poruší ustanovení této smlouvy podstatným způsobem. Podstatné je takové porušení povinnosti, o němž smluvní strana porušující smlouvu již při uzavření smlouvy věděla nebo musela vědět, že by druhá strana smlouvu neuzavřela, pokud by toto porušení předvíдалa. Podstatným porušením smlouvy bude dále takové jednání poskytovatele, kdy nedojde k odstranění písemně vytknutých vad plnění ve lhůtě k tomu objednatelem určené nebo se nepodstatné porušení smlouvy ze strany poskytovatele přes písemné upozornění objednatele bude opakovat.
- 5.4 Smluvní strany se dohodly a souhlasí, že podstatným porušením dle této smlouvy se rozumí především jednání smluvní strany v rozporu s dobrými mravy nebo nepoctivé jednání smluvní strany v obchodním styku, přičemž tato smluvní strana takového jednání nezanechá navzdory písemnému upozornění druhé smluvní strany.
- 5.5 Právo na náhradu škody odstupující strany tím není dotčeno. V případě odstoupení kterékoliv smluvní strany od této smlouvy, končí platnost a účinnost této smlouvy dnem doručení písemného odstoupení od této smlouvy druhé smluvní straně.

6. Práva a povinnosti smluvních stran

- 6.1 Poskytovatel je povinen provádět reklamu a propagaci dle této smlouvy řádně a včas, udržovat reklamní plochy v náležitém stavu a čistotě. Po skončení každé akce poskytovatel zajistí uklizení všech propagačních materiálů a reklamních panelů. Objednatel má právo kontroly stavu reklamních ploch a provádění reklamy na akcích uvedených v této smlouvě. V době trvání smlouvy má poskytovatel právo provádět propagaci a reklamu i jiných osob.
- 6.2 Poskytovatel má právo odstranit reklamní poutače objednatele z reklamních ploch i před ukončením platnosti této smlouvy, bude-li to vyžadovat veřejný zájem. V tomto případě má objednatel právo na vrácení poměrné části uhrazené odměny za období, kdy nebyla reklama dle této smlouvy poskytována.
- 6.3 Poskytovatel se zavazuje, že reklamu a označení objednatele použije pouze pro reklamní účely objednatele sjednané na základě této smlouvy, neposkytne je třetím osobám a bez souhlasu objednatele je nebude šířit jiným způsobem, než je uveden v této smlouvě.

- 6.4 V případě nedodržení smluvních povinností ze strany poskytovatele dle článku 3, odst. 3.1, bodů a) až d) této smlouvy, má objednatel právo požadovat a poskytovatel má povinnost objednateli uhradit smluvní pokutu ve výši 10.000,- Kč (slovy: deset tisíc korun českých) za každý neprovedený bod reklamy. Nárok objednatele na náhradu újmy tím není dotčen.
- 6.5 Logo a označení objednatele musí být provedeno dle přílohy č. 1, která tvoří nedílnou součást smlouvy.
- 6.6 Poskytovatel je povinen chránit a šířit dobré jméno a dobrou pověst objednatele v souladu s dobrými mravy a poctivým obchodním stykem.
- 6.7 Poskytovatel je povinen dbát, aby jakékoliv informace či údaje poskytnuté objednatelem poskytovateli, které budou označeny jako „důvěrné“ nebyly zneužity nebo aby nedošlo k jejich prozrazení bez zákonného důvodu v souladu s ustanovením § 1730 odst. 2 občanského zákoníku.
- 6.8 **Za objednatele** je osobou odpovědnou za kontrolu plnění této smlouvy ze strany poskytovatele vedoucí oddělení vnějších vztahů [REDAKCE]
- 6.9 **Za poskytovatele** je osobou odpovědnou za provádění reklamy dle této smlouvy a komunikaci s objednatelem pan [REDAKCE]
- 6.10 Poskytovatel je povinen při realizaci této smlouvy a provádění reklamy dle této smlouvy postupovat s náležitou odbornou péčí a podle pokynů objednatele.
- 6.11 Jakékoli změny odsouhlasených forem propagace je poskytovatel prokazatelně projednat a odsouhlasit s objednatelem. Grafické zobrazení loga objednatele je ochrannou známkou objednatele a jeho užití podléhá vždy předchozímu schválení objednatelem. V průběhu realizace této smlouvy je poskytovatel povinen sdělovat objednateli, veškeré nutné informace a okolnosti důležité pro rozhodování objednatele, upozornit jej na nedostatky či sdělovat skutečnosti, které mají rozhodný význam pro řádnou propagaci objednatele.
- 6.12 Poskytovatel je povinen po ukončení této smlouvy zajistit uklizení reklamních panelů a dalších reklamních materiálů objednatele. Poskytnuté materiály nesmí být dále šířeny nebo použity bez předchozího písemného souhlasu objednatele.
- 6.13 Poskytovatel je povinen zaslat objednateli fotodokumentaci akcí konaných podle této smlouvy s uvedením data konání akce (tj. u každé fotografie bude uveden název akce a datum konání akce) prokazující reklamní plnění, a to vše do 10 dní po skončení poslední akce na adresu sídla objednatele k rukám vedoucího oddělení vnějších vztahů dle odst. 6.8 této smlouvy.
- 6.14 Uveřejnění

Poskytovatel bere na vědomí, že objednatel je povinen uveřejnit tuto smlouvu ve smyslu zákona č. 340/2015 Sb., o zvláštních podmínkách účinnosti některých smluv, uveřejňování těchto smluv a o registru smluv (zákon o registru smluv), ve znění pozdějších předpisů. Poskytovatel bere dále na vědomí, že objednatel je povinným subjektem ve smyslu zákona č. 106/1999 Sb., o svobodném přístupu k informacím, ve znění pozdějších předpisů. Při uveřejnění této smlouvy v registru smluv budou v jejím textu znečitelněny zejména tyto údaje: bankovní spojení a číslo účtu poskytovatele, jména a telefonní čísla uvedená v odst. 6.8 a 6.9 této smlouvy, podpisy jednajících osob na smlouvě, jméno osoby zastupující objednatele v čl. 1 této smlouvy a při podpisu.

7. Závěrečná ustanovení

- 7.1 Tuto smlouvu lze měnit nebo doplňovat pouze písemně výslovným oboustranně potvrzeným smluvním ujednáním, a to ve formě dodatku k této smlouvě, podepsaným oprávněnými zástupci obou smluvních stran.

- 7.2 Tato smlouva vstupuje v platnost dnem podpisu obou smluvních stran a účinnosti nabývá dnem jejího uveřejnění v registru smluv.
- 7.3 Obě smluvní strany prohlašují, že jednotlivé články této smlouvy jsou dostatečné z hlediska náležitosti pro vznik smluvního vztahu, a že bylo využito smluvní volnosti stran a tato smlouva se uzavírá určitě, vážně a srozumitelně.
- 7.4 Právní vztahy vyplývající z této smlouvy, které jí nejsou zvláště upraveny, se řídí ustanoveními občanského zákoníku.
- 7.5 Tato smlouva je vyhotovena ve čtyřech (4) stejnopisech, z nichž každý má platnost originálu. Každá smluvní strana obdrží po dvou (2) stejnopisech.
- 7.6 Přílohy této smlouvy tvoří její nedílnou součást a jsou jimi:
- Příloha č. 1: označení objednatele a logo objednatele pro účely propagace a reklamy objednatele
Příloha č. 2: náborový materiál
Příloha č. 3: seznam akcí s účastí OK- WHB, OK VHC

V Jenči dne
26.2.2018



Řízení letového provozu
Česko-republikánský státní podnik
Nová pátá 787
252 61 Jenčeh, Česká republika
IČO: 47910391, DIČ: CZ47910391
DIČ skupinové pro účely ÚRH: CZ699004742

(04)

ředitel Útvaru strategie a manažerské podpory
Řízení letového provozu České republiky, státní podnik (ŘLP ČR, s. p.)

- 6. 04. 2018

AEROKLUB PLZEŇ-BORY, z. s.
Sokolovská 69, 301 00 Plzeň
www.aplzen.cz

.....
předseda aeroklubu
Ing. Jan Bečka
Aeroklub Plzeň Bory, z.s.

Příloha č. 1: Logo ŘLP ČR, s. p. a jeho použití

Značka

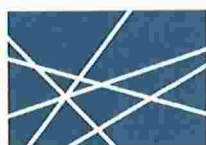
Tato tvarová varianta je výchozí pro všechny aplikace značky. Podoba značky se skládá z obdélníkového symbolu s motivem letových drah a z názvu organizace vysázeného písmem Circular Pro, které je základním písmem společnosti. Dané poměry velikosti a kompozice prvků značky jsou závazné a není dovoleno je měnit. Značka využívá paletu základních barev a má následující barevná provedení, která umožňují aplikaci na jakoukoli podkladovou plochu. Není dovoleno vytvářet jiná barevná provedení.



Řízení letového provozu
České republiky

Jednobarevné pozitivní provedení

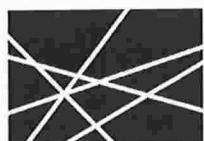
V případech, kdy technologie umožňuje pouze jednu pestrou barvu, se používá jednobarevné pozitivní provedení v základních barvách společnosti. Jednobarevné pozitivní provedení se aplikuje tam, kde je na daném pozadí dostatečně čitelné.



Řízení letového provozu
České republiky

Černobílé pozitivní provedení

V případech, kdy technologie neumožňuje použít barevné ani jednobarevné pozitivní provedení, používá se černobílé pozitivní provedení.



Řízení letového provozu
České republiky

Vše o značce: <http://rlp.brandcloud.pro/?region=0>



**Řízení letového provozu
České republiky**

Chceš se stát řídícím letového provozu?

**Hledáme zájemce o letectví a práci
v perspektivní firmě, kteří se chtějí stále
učit novým poznatkům, jsou odolní
vůči permanentní psychické zátěži,
jsou schopni pracovat v týmu a ovládají
anglický jazyk.**

Tato profese je vhodná pro muže i ženy.



Co nabízíme?

- zajímavou práci u stabilní společnosti v moderním pracovním prostředí
- bezplatné získání kvalifikace řídicího letového provozu po absolvování výcviku
- pracovní poměr i po dobu výcviku
- soustavné vzdělávání a zvyšování odborné úrovně
- mzdové podmínky odpovídající náročnosti práce
- systém péče o zaměstnance a řadu zaměstnaneckých výhod

Veškeré informace o pozici řídicího letového provozu získáte na internetové adrese www.rlp.cz.

Kdo je řídicí letového provozu?

Řídicí letového provozu zajišťuje bezpečnost a plynulost civilní letecké dopravy ve vzdušném prostoru ČR tím, že udržuje bezpečné vzdálenosti (rozstupy) mezi jednotlivými letadly a naviguje je po letových tratích v příslušných letových hladinách. Zároveň také zodpovídá za bezpečnost přiblížení, odletů i vzletových či přistávacích manévřů a pohybů letadel po letištních plochách na letištích Praha-Ruzyně, Brno-Tuřany, Ostrava-Mošnov a Karlovy Vary.

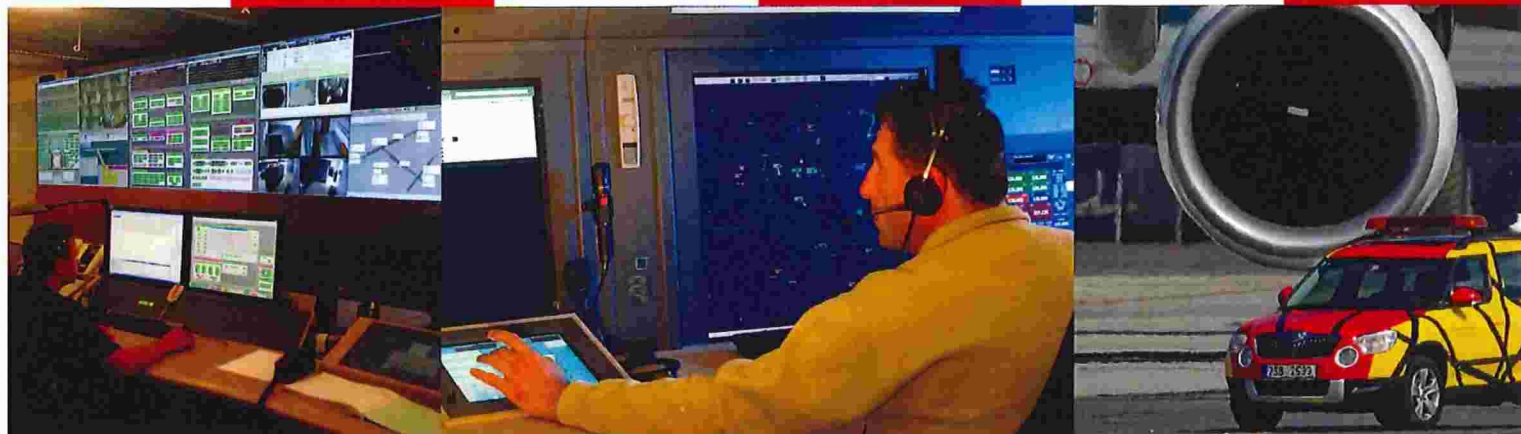


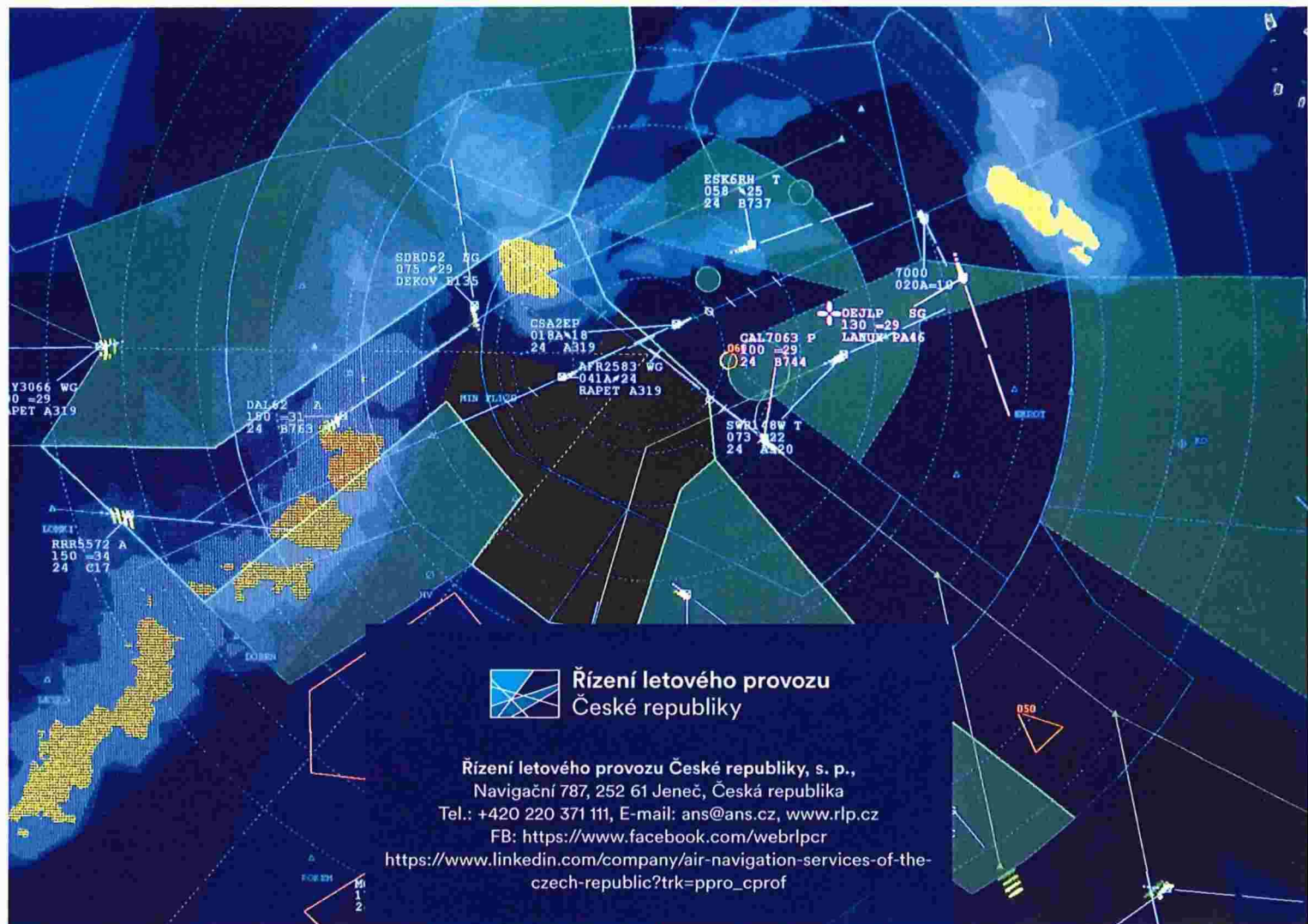
Jak probíhá výcvik?

Výcvik na tuto pozici trvá přibližně 22 měsíců a probíhá po stanovenou týdenní pracovní dobu v podnikové letecké škole a na stanovištích dle rozvrhu směn. Výcvik se skládá ze vstupního a místního výcviku. Celý výcvik je zakončen státní zkouškou, na základě které je řídicímu letového provozu vydán průkaz způsobilosti řídicího letového provozu.

Co požadujeme?

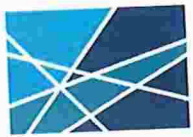
- ukončené alespoň střední vzdělání s maturitní zkouškou nebo jinou obdobnou zkouškou prokazující stejný stupeň dosaženého vzdělání
- výbornou znalost českého jazyka (maturitní zkouška z ČJ / uchazeči bez maturitní zkoušky z ČJ musí prokázat znalost ČJ na úrovni B2 dle CEFR)
- výbornou znalost anglického jazyka (na úrovni B2 dle CEFR)
- zdravotní a psychickou způsobilost
- trestní bezúhonnost





**Řízení letového provozu
České republiky**

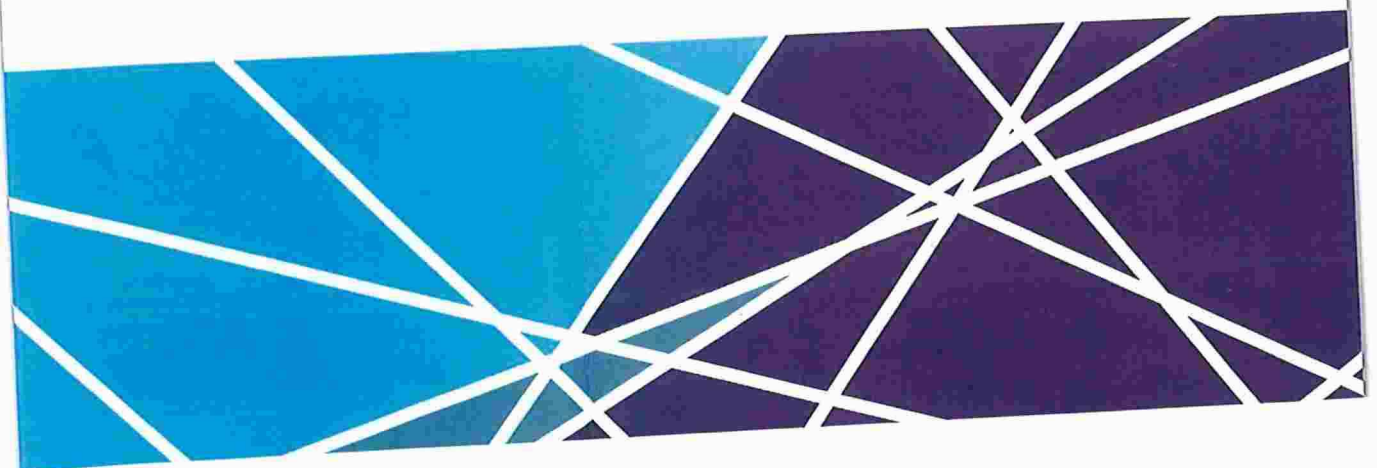
Řízení letového provozu České republiky, s. p.,
Navigační 787, 252 61 Jeneč, Česká republika
Tel.: +420 220 371 111, E-mail: ans@ans.cz, www.rlp.cz
FB: <https://www.facebook.com/webrlpcr>
https://www.linkedin.com/company/air-navigation-services-of-the-czech-republic?trk=ppro_cpro

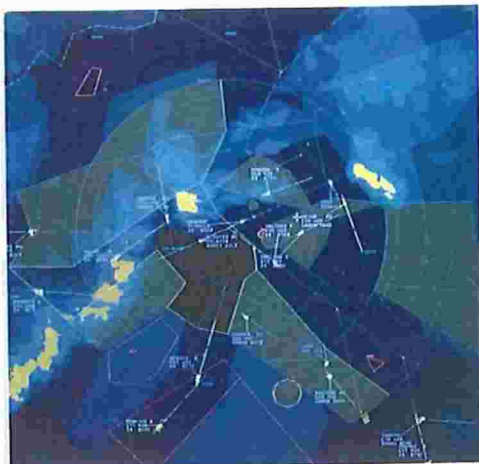


**Řízení letového provozu
České republiky**

P o k r ý v á m e n e b e . . .

Profil společnosti





Řízení letového provozu České republiky, státní podnik

Služba řízení letového provozu patří spolu s leteckými dopravci a provozovateli letišť mezi základní a nezastupitelné prvky systému letecké dopravy na celém světě. Maximální snaha o dosažení nejvyšší míry bezpečnosti, minimalizaci zpoždění letů ve vlastním vzdušném prostoru a efektivnost poskytovaných služeb je proto základním kritériem úspěšnosti i pro řízení letového provozu.

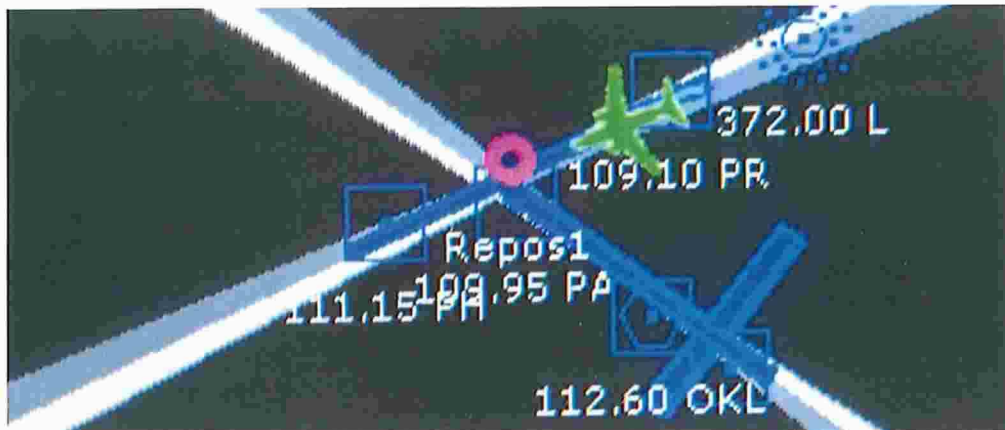
Poslání podniku

Téměř 700 000 letů s více než 100 miliony pasažéry na palubách využije každý rok vzdušný prostor České republiky. Posláním ŘLP ČR, s. p., je proto podílet se na zajišťování bezpečných, nákladově efektivních a dlouhodobě udržitelných letových navigačních služeb. To vše v prostředí vytvářejících se funkčních bloků vzdušného prostoru, které naplní očekávání všech leteckých dopravců z pohledu dnešní a budoucí poptávky v dynamicky se rozvíjejícím prostředí letecké dopravy jak na národní úrovni, tak v kontextu vývoje v Evropě.

Vize

ŘLP ČR, s. p., jako spolehlivá a předvídatelná součást civilního letectví v ČR aktivně podporující jeho další dynamický rozvoj, zároveň však také sebevědomý prvek evropských integračních a liberalizačních procesů v prostředí služeb řízení letového provozu, v jehož rámci bude dále zvyšována jeho celková hodnota a konkurenceschopnost.





Poskytované služby

- poskytování letových provozních služeb ve vzdušném prostoru České republiky a na letištích Praha-Ruzyně, Brno-Tuřany, Ostrava-Mošnov a Karlovy Vary,
- řízení toku letového provozu,
- organizace a řízení využívání vzdušného prostoru,
- poskytování pátrací a záchranné služby,
- poskytování letecké informační služby,
- zajištění provozu a údržby infrastruktury pro poskytování služeb,
- organizace a zajištění odborného výcviku a vzdělávání pro zaměstnance i externí klienty v Letecké škole ŘLP ČR, s. p.
- letecké práce a další letecké činnosti

Hodnoty

• Profesionalita

Jsme tým zkušených profesionálů se zavedeným systémem trvalého vzdělávání.

• Maximální hodnota pro zákazníky

Poskytujeme zákazníkům komplexní služby s optimálním poměrem kvality a ceny.

• Spokojenost zákazníků

Nasloucháme našim zákazníkům.

• Zaměření na klíčové schopnosti

Soustředíme se na to, co umíme nejlépe.

• Kvalita partnerů

Spolupracujeme s kvalitními a spolehlivými partnery.

• Inovace

Sledujeme dění v oboru a zdokonalujeme naše řešení a služby.

• Úspěšnost

Naším cílem je být na špici v rozvoji a kvalitě poskytovaných služeb ve srovnání s nejlepšími poskytovateli v oboru.



LH Downwind
1500 AGL, 2NM



Členství



Ocenění

držitel prestižní ceny ATC Global Award
za projekt Národního integrovaného střediska
řízení letového provozu (IATCC Praha)

držitel certifikátu
systému řízení kvality
ISO 9001:2008



Czech Air Navigation Institute

Czech Air Navigation Institute (CANI) je moderní a plně vybavené středisko výcviku pro řídící letového provozu a specialisty služeb řízení letového provozu s více než třicetiletou tradicí. Dlouhodobé zaměření na potřeby zákazníka, mezinárodní tým vysoce kvalifikovaných instruktorů a přátelské prostředí vytváří z CANI spolehlivého partnera pro poskytovatele služeb řízení letového provozu v Evropě i na dalších kontinentech.

Certifikáty: DNV ISO9001-2008, CZ/ICAO English 04, ONS 02/2012.

CANI je členem Aviation Academy Group.

Naši nejvýznamnější zákazníci



Kontaktní údaje

Řízení letového provozu České republiky, státní podnik, Navigační 787, 252 61 Jeneč, E-mail: ans@ans.cz,
Internet: <http://www.rlp.cz>, Vybrané ukazatele podniku: www.rlp.cz/rlp-prezentace/index.html
Telefon: + 420 2 2037 1111, Facebook: <https://www.facebook.com/webrlpcr>,
Twitter: <https://twitter.com/letovyprovoz>

Czech Air Navigation Institute

www.cani.cz



a portal
to the world
of aviation education



CANI

Seznam akcí s účastí OK- WHB, OK VHC

27.-29.4.2018

CHODSKÝ ČAKAN (soutěž v parašutismu určená mj. pro juniory)

15.-17.6.2018

PLZEŇSKÝ POHÁR 2018, soutěž konaná v rámci sportovně-kulturního dne "Nebe plné padáků",
areál ŠKODALAND PLZEŇ

19.- 22.7.2018

Otevřené mistrovství České republiky v parašutismu

8. - 9.9.2018

Letecký den Plzeň

23.10. 2018

Golfový den ŘLP ČR, s. p. – seskok parašutistů s vlajkami