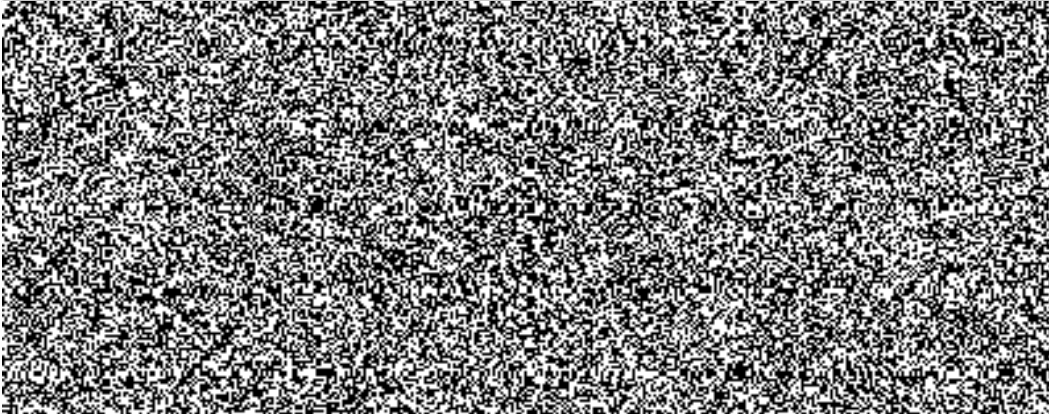


**KUPNÍ SMLOUVA**  
**č. j. KRPB-49441-6/ČJ-2018-0600VZ**

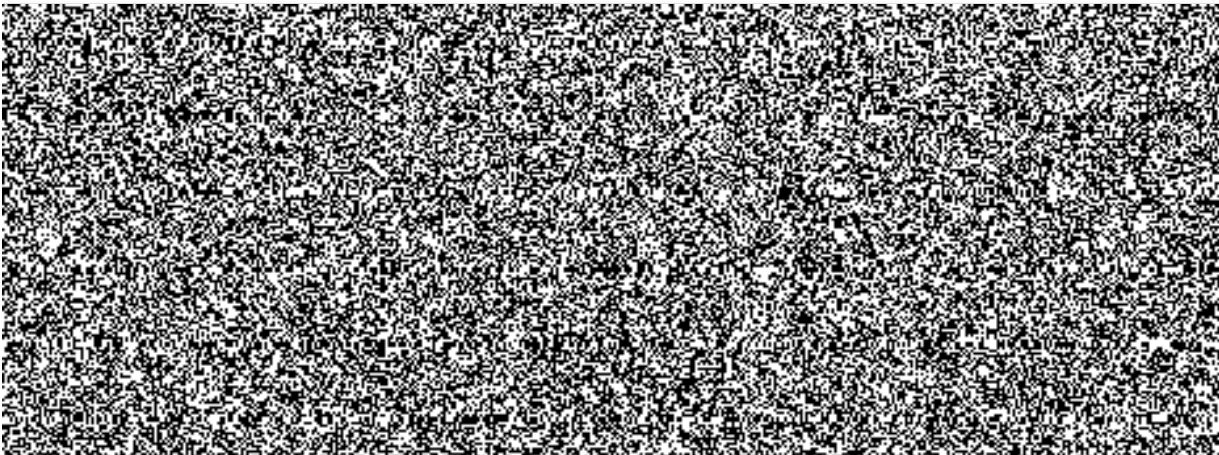
dle § 2079 a násl. zákona č. 89/2012 Sb., občanský zákoník (dále jen „OZ“)  
**uzavřená níže uvedeného dne, měsíce a roku mezi smluvními stranami**



(dále jen „prodávající“)

**a**

**Kupující:**



(dále jen „kupující“)

**I.**

**Úvodní ustanovení**

Tato smlouva byla smluvními stranami uzavřena na základě rámcové smlouvy na dodávky kancelářského, sedacího a lehacího nábytku pro roky 2017-2018“ (č. j. smlouvy centrálního zadavatele MV-148436-81/VZ-2015).

## II.

### Předmět plnění

1. Předmětem této smlouvy je stanovení podmínek platných pro dodávku sedacího a lehacího nábytku specifikovaného v **Příloze č. 1– „předmět plnění“** této kupní smlouvy.
2. Požadované základní barevné provedení:
  - dezénu: **bříza sněžná, buk** (viz Příloha č. 1)
  - čalounění: **černá, modrá, šedá** (viz Příloha č. 1)
  - kovové podnoží: **černá, šedá** (viz Příloha č. 1)
3. Kupující se zavazuje předmět plnění převzít a zaplatit sjednanou cenu dle článku III.

## III.

### Kupní cena

1. Cena za vymezený předmět plnění je stanovena dohodou smluvních stran podle § 2 zákona č. 526/1990 Sb., o cenách, v platném znění.
2. Celková kupní cena sedacího a lehacího nábytku specifikovaného v **Příloze č. 1 – „předmět plnění“**

je stanovena ve výši: 1.120.775,96 Kč bez DPH

DPH 21 %                      235.362,95 Kč

CELKEM s DPH              1.356.138,91 Kč

Slovy: jedenmiliontřístapadesátšesttisícstotřicetosmkorunčeskýchdevadesátjednahaléřů

3. Rozpis jednotkových cen bez a s DPH za jednotlivé položky předmětu plnění je uveden v **Příloze č. 1 „předmět plnění“**.
4. Nabídnuté jednotkové ceny uvedené v Příloze č. 1– „předmět plnění“ této kupní smlouvy jsou považovány za ceny nejvýše přípustné a nepřekročitelné, zahrnující cenu za dopravu do místa plnění, včetně dalších nákladů související s dodávkou předmětu plnění v této smlouvě výslovně neuvedených.

## IV.

### Doba a místo plnění

1. Prodávající je povinen dodat sedací a lehací nábytek v termínu do 35 dnů ode dne účinnosti kupní smlouvy.



## V.

### Všeobecné dodací podmínky

1. Dodávka zboží bude považována za dodanou jejím převzetím kupujícím a podpisem dodacího listu zástupci obou smluvních stran v místě plnění. Jedno vyhotovení dodacího listu zůstane kupujícím a druhé vyhotovení bude předáno prodávajícím.
2. Kupující nabývá vlastnické právo k dodanému zboží jeho převzetím a je oprávněn zboží používat. Přechod nebezpečí škody na zboží se řídí ustanovením § 2121 - 2125 OZ.

## VI.

### Platební podmínky

1. Platby se budou uskutečňovat v Kč na základě daňového dokladu.
2. Prodávající uvede na daňovém dokladu celkovou cenu dodávky v Kč s DPH i bez DPH, s uvedením sazby DPH a jejím vyčíslením.
3. Prodávající na daňovém dokladu uvede jednotkové ceny v Kč bez DPH a s DPH s uvedením sazby DPH a jejím vyčíslením.
4. Daňový doklad musí obsahovat č. j. kupní smlouvy, č. j. rámcové smlouvy, ke které se dodávka vztahuje.
5. Daňový doklad je splatný do 21 kalendářních dnů ode dne jeho prokazatelného doručení kupujícím na adresu:  
**Krajské ředitelství policie Jihomoravského kraje**  
**Oddělení materiálně-technického zabezpečení**  
**Eva Sedláčková**  
**Kounicova 24**  
**611 32 Brno**
6. Daňový doklad je považován za proplacený okamžikem odepsání příslušné finanční částky z účtu kupujícího ve prospěch účtu prodávajícího.
7. Kupující je oprávněn před uplynutím lhůty splatnosti daňového dokladu vrátit prodávajícímu bez zaplacení daňový doklad, který neobsahuje náležitosti stanovené rámcovou smlouvou nebo obecně závaznými právními předpisy, není doložena kopie potvrzeného dodacího listu, obsahuje jiné cenové údaje nebo jiný druh plnění než dohodnutý ve smlouvě nebo budou-li tyto údaje uvedeny chybně, a to s uvedením důvodu vrácení. Prodávající je povinen v případě vrácení daňového dokladu opravit nebo vyhotovit daňový doklad nový. Důvodným vrácením daňového dokladu přestává běžet původní lhůta splatnosti. Nová lhůta v původní délce splatnosti běží znovu ode dne doručení opraveného nebo nově vystaveného daňového dokladu kupujícím.
8. Zálohové platby kupující neposkytuje.
9. Jestliže je prodávající dle zveřejnění správcem daně v registru plátců ke dni uskutečnění zdanitelného plnění nespolehlivým plátcem DPH, je kupující oprávněn provést zajišťovací úhradu DPH na účet příslušného finančního úřadu a uhradit prodávajícímu pouze základ daně, tento postup je považován za splnění závazku kupujícího.

## VII.

### Záruka

1. Prodávající se zavazuje poskytovat záruční dobu na zboží v délce minimálně 60 měsíců pro kancelářský nábytek.
2. U sedacího nábytku bude poskytnuta záruční doba v délce minimálně 60 měsíců, s výjimkou položek 57, 61, 65 a 66 přílohy č. 4 rámcové smlouvy. U těchto položek bude poskytnuta záruční doba minimálně 36 měsíců.
3. Ostatní podmínky se řídí ustanoveními rámcové smlouvy, a pokud rámcová smlouva podmínky neupřesňuje, ustanovením OZ.

## VIII.

### Vady

1. Prodávající je povinen dodat zboží v množství, druhu a jakosti (specifikace zboží **Příloha č. 1– „předmět plnění“**) dle této kupní smlouvy a při dodržení obchodních podmínek sjednaných v této kupní smlouvě. Kupující je povinen dodané zboží převzít a zaplatit kupní cenu.
2. Poruší-li prodávající povinnosti stanovené v bodu VIII. 1., jedná se o vady plnění. Za vady plnění se považuje i dodání jiného druhu zboží, než určuje tato smlouva. Kupující je povinen reklamovat vady bezodkladně po jejich zjištění.
3. Zjistí-li kupující vady týkající se druhu a jakosti dodaného zboží již při dodání, je oprávněn odmítnout jejich převzetí. To platí i při dodání jiného druhu zboží, než určuje kupní smlouva. Odstoupení od kupní smlouvy bezodkladně kupující písemně oznámí prodávajícímu.
4. Vady, které se týkají jakosti dodaného zboží, které kupující zjistí až po převzetí dodávky, je prodávající povinen odstranit nejpozději do 7 dnů od oznámení reklamace. Prodávající odstraní vady bezúplatně dodáním náhradního plnění v množství a jakosti dle kupní smlouvy. Obdobně postupuje prodávající i v případě, nevyužije-li kupující svého práva na odstoupení od smlouvy podle bodu VIII. 3.
5. Ujednáním o náhradním plnění není dotčena odpovědnost prodávající za škodu.

## IX.

### Odstoupení od smlouvy

1. Odstoupení od smlouvy se řídí ustanoveními § 2001 a násl. OZ.
2. Smluvní strany pokládají za podstatné porušení smlouvy prodlení prodávajícího se splněním předmětu kupní smlouvy ve sjednaném termínu dle čl. IV. této smlouvy nebo nedodání předmětu plnění v požadované kvalitě a množství dle této smlouvy.
3. Kupující je oprávněn odstoupit od smlouvy, jestliže se prodávající ocitne pravomocným rozhodnutím soudu v úpadku dle zákona č. 182/2006 Sb., o úpadku a způsobech jeho řešení (insolvenční zákon), ve znění pozdějších předpisů

## X.

### Řešení sporů

1. Veškeré spory mezi smluvními stranami budou řešeny nejprve smírně.
2. Nebude-li smírného řešení dosaženo, budou spory řešeny v soudním řízení před obecnými soudy České republiky.

## XI.

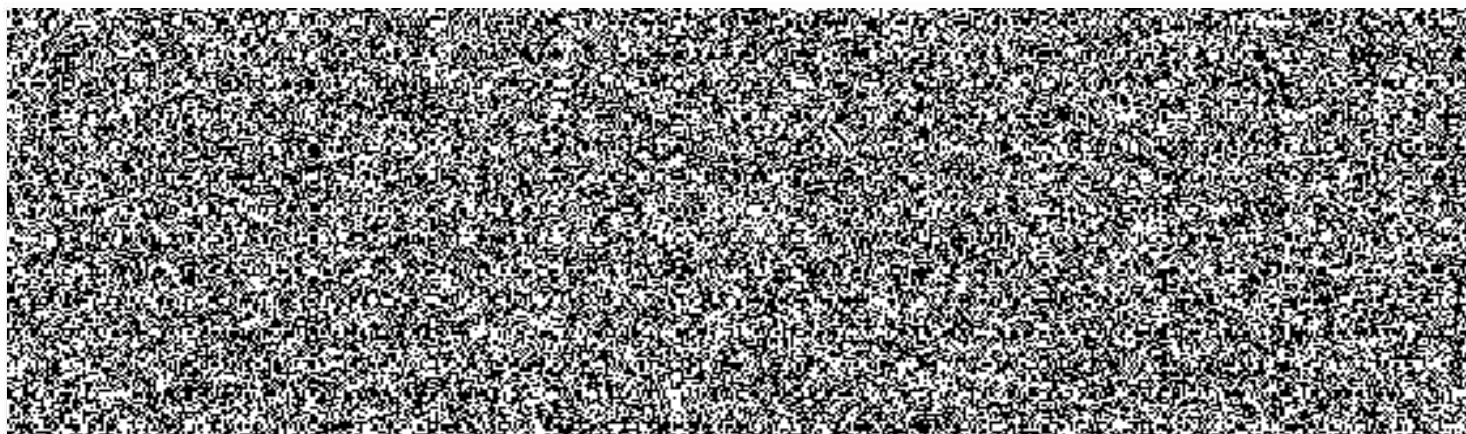
### Odpovědnost za škody

1. Prodávající odpovídá za škodu způsobenou vadným plněním této smlouvy v rozsahu stanoveném českým právním řádem, zejména pak OZ.

## XII.

### Závěrečná ustanovení

1. Tato kupní smlouva se řídí právním řádem České republiky, zejména příslušnými ustanoveními OZ.
2. Smlouva nabývá platnosti dnem jejího podpisu oběma smluvními stranami a účinnosti dnem uveřejnění v registru smluv.
3. Smluvní strany vyslovují souhlas se zveřejněním (případně jiným zpřístupněním) této smlouvy, jakož i dalších skutečností souvisejících se smluvním vztahem založeným touto smlouvou, a to jak v režimu zák. č. 106/1999 Sb., o svobodném přístupu k informacím, tak případně podle jiných předpisů.
4. Tato smlouva podléhá uveřejnění dle zák. č. 340/2015 Sb., o zvláštních podmínkách účinnosti některých smluv, uveřejňování těchto smluv a o registru smluv (zákon o registru smluv). K uveřejnění v registru smluv zašle smlouvu kupující. Smluvní strany prohlašují, že smlouva neobsahuje žádné skutečnosti, které by nebylo možno poskytnout jako informace podle zák. č. 106/1999 Sb., případně jiných předpisů zejména důvěrné údaje, utajované informace nebo obchodní tajemství a v důsledku toho by se neuveřejňovaly podle zákona o registru smluv.
5. Smlouva může být měněna nebo doplňována jen písemnými, očíslovanými dodatky odsouhlasenými smluvními stranami, které se stanou nedílnou součástí této smlouvy.
6. Obě smluvní strany prohlašují, že tato smlouva nebyla uzavřena v tísní, ani za jednostranně nevýhodných podmínek a na důkaz toho připojují své vlastnoruční podpisy.
7. Tato smlouva je vyhotovena ve 2 stejnopisech, z nichž 1 obdrží prodávající a 1 kupující.
8. Otázky neupravené touto smlouvou se řídí ustanoveními rámcové smlouvy, a pokud rámcová smlouva problematiku neupravuje, příslušnými ustanoveními OZ.
10. Nedílnou součástí této kupní smlouvy je příloha č. 1 – předmět plnění.



## Předmět plnění

Příloha č. 1 k č.j. KRPB-49441- /ČJ-2018-0600VZ

Nábytek - cenový rozpis				Ceny doplní dodavatel					
P.č.	P.č. dle RS	Popis	Počet kusů	Jednotková cena bez DPH v Kč	DPH v Kč	Jednotková cena s DPH v Kč	Cena celkem bez DPH v Kč	DPH v Kč	Cena celkem s DPH v Kč
1.	3	Stůl kancelářský psací obdélníkový 1600x800x730, sněžná bříza	1	1 822,09	382,64	2 204,73	1 822,09	382,64	2 204,73
2.	6	Stůl kancelářský manipulační, 1400x700x730, sněžná bříza	1	1 288,47	270,58	1 559,05	1 288,47	270,58	1 559,05
3.	7	Kontejner ke kancelářskému stolu 430x600x610, sněžná bříza	5	2 977,63	625,30	3 602,93	14 888,15	3 126,51	18 014,66
4.	7	Kontejner ke kancelářskému stolu 430x600x610, šedá	2	2 977,63	625,30	3 602,93	5 955,26	1 250,60	7 205,86
5.	29	Skříň 2-dveřová šatní s šatní tyčí 800x600x1780, 1 pevná mezistěna, sněžná bříza	3	2 671,89	561,10	3 232,99	8 015,67	1 683,29	9 698,96
6.	30	Skříň 2-dveřová šatní s šatní vložkou 800x600x1780, s výsuv. věšákem, mezistěna, sněžná bříza	2	3 342,24	701,87	4 044,11	6 684,48	1 403,74	8 088,22
7.	31	Skříň 2-dveřová polícová 3/5 police, 2/5 dveře, 800x440x1780, sněžná bříza	2	2 519,02	528,99	3 048,01	5 038,04	1 057,99	6 096,03
8.	34	Skříňka otevřená nízká s 1 policí 800x420x720, sněžná bříza	1	1 177,38	247,25	1 424,63	1 177,38	247,25	1 424,63
9.	36	Skříňka s dvířky nízká s 1 policí, 800x440x720, plně dveře, sněžná bříza	1	1 751,83	367,88	2 119,71	1 751,83	367,88	2 119,71
10.	38	Police závěsná LTD kov 760x230x220, sněžná bříza	4	540,27	113,46	653,73	2 161,08	453,83	2 614,91
11.	40	Nástavec na 2-dveřovou šatní skříň 800x600x720, dveře dvoukřídle, 1 police, sněžná bříza	4	1 811,85	380,45	2 192,10	7 246,60	1 521,79	8 768,39
12.	42	Skříňka pod TV s nikou 800x600x1100, 2/3 2-křídle dveře, 1 police, sněžná bříza	1	2 153,47	452,23	2 605,70	2 153,47	452,23	2 605,70
13.	43	Věšáková stěna 600x18x200, sněžná bříza	1	545,01	114,45	659,46	545,01	114,45	659,46
14.	46	Věšák stojanový, kovový černý + odkládání deštníků	2	885,88	186,03	1 071,91	1 771,76	372,07	2 143,83
15.	55	kancelářské manažerské čalouněné, opěrák ze síťoviny 130 kg, čalounění černé	5	4 306,93	904,46	5 211,39	21 534,85	4 522,28	26 056,93
16.	56	Kancelářské křeslo čalouněné, 130 kg, čalounění černé	150	3 048,84	640,26	3 689,10	457 326,00	96 038,46	553 364,46
17.	57	Židle dřevěná čalouněná s kovovou kostrou, 120 kg – buk/ čalounění černé	10	2 392,74	502,48	2 895,22	23 927,40	5 024,75	28 952,15
18.	57	Židle dřevěná, s kovovou kostrou - bez čalounění, 120 kg, buk /ATYP	55	2 990,00	627,90	3 617,90	164 450,00	34 534,50	198 984,50
19.	61	Židle kovová čalouněná konferenční bez područek 130 kg – čalounění černé/kostra černá	200	1 581,87	332,19	1 914,06	316 374,00	66 438,54	382 812,54
20.	61	Židle kovová čalouněná konferenční bez područek 130 kg – čalounění modré/kostra šedá RAL 9006	30	1 581,87	332,19	1 914,06	47 456,10	9 965,78	57 421,88
21.	65	Židle kovová čalouněná konferenční s područkami 130 kg – čalounění					12 647,35	2 655,94	15 303,29
22.	66	Válenda s úložným prostorem – sněžná bříza/čalounění černé					16 561,17	3 477,85	20 039,02
Celkem za předmět plnění							1 20 775,96	235 362,95	1 356 138,91

V Českém Brodě dne

22.3.2018