

Centrální Zadavatel

Česká republika – ministerstvo vnitra

Č.j.: MV- 27887-219/SIK5-2016

SMLOUVA NA POSKYTOVÁNÍ SLUŽEB KIVS - KTS

mezi

Českou republikou – Ministerstvem vnitra

na straně jedné

a

společností Dial Telecom, a.s.

na straně druhé

Níže uvedeného dne, měsíce a roku následující smluvní strany:

Česká republika – Ministerstvo vnitra, se sídlem Nad Štolou 936/3, 170 34 Praha 7 – Letná, IČ: 00007064, zastoupená Ing. Vladimírem Velasem, ředitelem odboru provozu informačních technologií a komunikací, na základě pověření ministrem vnitra ze dne 4. června 2012, č.j. MV-63966-1/NS-2012 (dále jen „**Ministerstvo**“ nebo „**Centrální zadavatel**“)

na straně jedné

A

společnost **Dial Telecom, a.s.**, se sídlem: Křížíkova 36a/237, Praha 8, 186 00, IČ: 28175492, DIČ: CZ28175492, zapsaná v obchodním rejstříku u městského soudu v Praze, oddíl B, vložka 12529, zastoupená: Jiřím Kutílkem na základě plné moci ze dne 27. 2. 2015 (dále jen „**Poskytovatel**“)

na straně druhé

(Ministerstvo a Poskytovatel dále jednotlivě také jako „**Smluvní strana**“ a společně jako „**Smluvní strany**“)

uzavřely v souladu s § 1746 odst. 2 zákona č. 89/2012 Sb., občanského zákoníku (dále jen „**NOZ**“), ve znění pozdějších předpisů, tuto

Smlouvu na poskytování služeb KIVS - KTS

(dále jen „**Smlouva**“)

VZHLEDEM K TOMU, ŽE:

- A) Vláda České republiky přijala dne 30. května 2012 usnesení č. 385, o koncepci nákupu datových a hlasových služeb Komunikační infrastruktury veřejné správy v období po 27. březnu 2013 (dále jen „**Usnesení**“);
- B) Na základě Usnesení provádí Centrální zadavatel ve smyslu § 3 odst. 1 písm. b) ZVZ zadávací řízení a zadává veřejné zakázky na poskytování datových a hlasových služeb Komunikační infrastruktury veřejné správy (dále jen „**KIVS**“), vymezených Usnesením Vlády ČR a Centrálním zadavatelem, a to (i) na účet jednotlivých ústředních orgánů státní správy, organizačních složek státu a jejich příspěvkových organizací a jiných subjektů veřejné správy (dále jen „**Pověřující zadavatelé**“), které s Centrálním zadavatelem uzavřely dohodu o centrálním zadávání (dále jen „**Dohoda o centralizovaném zadávání**“) podle citovaného ustanovení ZVZ, a (ii) na účet a pro Centrálního zadavatele;
- C) Centrální zadavatel v otevřeném řízení v souladu se zákonem č. 137/2006 Sb., zákon o veřejných zakázkách, ve znění pozdějších předpisů (dále jen „**ZVZ**“), zavedl dynamický nákupní systém (dále jen „**DNS**“) a zařadil Poskytovatele po posouzení jeho předběžné nabídky v souladu s § 94 ZVZ do DNS;
- D) Centrální zadavatel a Pověřující zadavatelé vymezení níže ve Smlouvě spolu uzavřeli Dohodu o centralizovaném zadávání, jejímž předmětem je závazek Centrálního zadavatele provádět

zadávací řízení a centrálně zadávat veřejné zakázky na poskytování služeb KIVS na účet těchto Pověřujících zadavatelů;

- E) V návaznosti na uzavření Dohody o centralizovaném zadávání a vymezení konkrétních služeb KIVS poptávaných Pověřujícími zadavateli vyhlásil Centrální zadavatel dne 31. 5. 2016 zadávací řízení na služby KIVS, jež jsou obsahem Přílohy č. 1 Smlouvy (dále jen **Služby**“), a následně v tomto zadávacím řízení (dále jen „**Zadávací řízení**“) vybral nabídku Poskytovatele jako nejvhodnější;
- F) Poskytovatel je oprávněn poskytovat Služby dle Smlouvy;

SMLUVNÍ STRANY SE DOHODLY NA NÁSLEDUJÍCÍM:

1. PŘEDMĚT, ÚČEL A MÍSTO PLNĚNÍ SMLOUVY

1.1. Předmět Smlouvy

Předmětem Smlouvy je závazek Poskytovatele poskytovat Ministerstvu a/nebo Pověřujícímu zadavateli, na jehož účet Centrální zadavatel provádí centralizované zadávání služeb KIVS a který přistoupí ke Smlouvě, příslušné Služby.

1.2. Účel Smlouvy

Účelem Smlouvy je dosažení cílů stanovených v Usnesení a zajištění řádného poskytování Služeb Ministerstvu a/nebo Pověřujícím zadavatelům.

1.3. Místo plnění Smlouvy

Místem plnění Smlouvy je území České republiky.

2. JEDNÁNÍ MINISTERSTVA PŘI UZAVÍRÁNÍ SMLOUVY

2.1. Jednání Ministerstva při uzavírání Smlouvy

Ministerstvo při uzavírání Smlouvy jedná:

- (i) vlastním jménem a na vlastní účet; a/nebo
- (ii) vlastním jménem a na účet Pověřujících zadavatelů níže vymezených ve Smlouvě v souladu s ustanovením § 3 odst. 1 písm. b) ZVZ.

2.2. Koncový uživatel

Koncovým uživatelem ve smyslu § 2 písm. c) zákona č. 127/2005 Sb., o elektronických komunikacích a o změně některých souvisejících zákonů (zákon o elektronických komunikacích), ve znění pozdějších předpisů (dále jen „**ZEK**“) a zároveň příjemcem Služeb (dále jen „**Koncový uživatel**“) je v případě jednání Ministerstva vlastním jménem a na vlastní účet Ministerstvo, v případě jednání Ministerstva vlastním jménem a na účet Pověřujících zadavatelů je to Pověřující zadavatel, na jehož účet je jednáno.

3. CENA ZA SLUŽBY A PLATEBNÍ PODMÍNKY

3.1. Cena za Služby poskytované Poskytovatelem dle Smlouvy

Cena za Služby poskytované Poskytovatelem dle Smlouvy vychází z cenové nabídky Poskytovatele podané v Zadávacím řízení, uvedené pro konkrétní Služby na předtisku (dále jen „**Poptávkový list**“), obsahujícím detailní specifikaci poptávaných Služeb, jejich kódy, množství, místo a dobu jejich poskytování a cenu (Příloha č. 1).

3.2. Cena za zavedení Služby (zřizovací poplatek) pro stejné Služby

V případě, že Koncovému uživateli byla ke dni předcházejícímu zavedení Služby poskytována Poskytovatelem stejná služba (přičemž není rozhodné, zda Poskytovatel poskytoval Koncovému uživateli stejnou službu na základě dřívější smlouvy uzavřené v zadávacím řízení v rámci DNS nebo na základě jiné smlouvy), není Poskytovatel oprávněn účtovat za zavedení takové Služby dle Smlouvy zřizovací poplatek. Stejnou Službou se rozumí Služba, která svými technickými parametry odpovídá parametrům definujícím v Poptávkovém listu Poskytovatelem zaváděnou Službu, včetně shodné konfigurace těchto parametrů a použitých HW komponent, nedohodne-li se Koncový uživatel s Poskytovatelem jinak. Tímto ustanovením není dotčeno právo Poskytovatele neúčtovat zřizovací poplatek v případech, kdy tak uzná za vhodné nebo kdy se tak dohodne s Pověřujícím zadavatelem a/nebo s Ministerstvem.

3.3. Zúčtovací období

S ohledem na potřebu jednotného systému placení a kontroly se pro účely Smlouvy stanovuje zúčtovací období, za něž Poskytovatel vyúčtuje ceny za poskytnuté Služby, jež odpovídá kalendářnímu měsíci, nedohodou-li se Smluvní strany jinak.

3.4. Daně a poplatky

Pokud není výslovně stanoveno jinak, nezahrnuje žádné ujednání o ceně obsažené ve Smlouvě daň z přidané hodnoty ani jiné daně a poplatky, jež se mohou na Služby poskytované dle Smlouvy v daném okamžiku v souladu s platnými právními předpisy vztahovat. Nestanoví-li pro konkrétní daň nebo poplatek obecně závazný právní předpis výslovně jinak, platí, že takovou daň nebo poplatek hradí Poskytovatel.

3.5. Úhrada ze strany Koncového uživatele

Cenu za Služby dle Smlouvy hradí Poskytovateli příslušný Koncový uživatel, není-li písemně dohodnuto mezi Ministerstvem a Poskytovatelem jinak. U Služeb sdílených více Koncovými uživateli hradí Služby zcela nebo zčásti Koncový uživatel (i) uvedený v příslušném Poptávkovém listu dané Služby, (ii) o němž to stanoví Smlouva, nebo (iii) který to písemně sdělí Poskytovateli (a pro informaci též Ministerstvu) po uzavření Smlouvy.

3.6. Vymezení ceny poskytnutých Služeb jednotlivým Koncovým uživatelům

Poskytovatel bude vystavovat daňový doklad jednotlivě na vrub každého Koncového uživatele. Nebude-li Koncový uživatel písemně požadovat jinak, vystaví Poskytovatel daňový doklad souhrnně pro všechny Služby dle Poptávkového listu, které byly v příslušném období poskytnuty konkrétnímu Koncovému uživateli. V případě žádosti Koncového uživatele je Poskytovatel dále povinen:

- (i) jednotlivé odebrané Služby daným Koncovým uživatelem definovat podle místa poskytnutí Služby; a

- (ii) u Služby sdílené více Koncovými uživateli rozdělit fakturované Služby podle jednotlivých Koncových uživatelů, v poměru určeném (i) v příslušném Poptávkovém listu dané Služby, (ii) ve Smlouvě, nebo (iii) písemně sděleném Poskytovateli (a pro informaci též Ministerstvu) po uzavření Smlouvy.

3.7. Požadavky na zajištění sledování vlastních nákladů Koncových uživatelů

Pověřující zadavatel a/nebo Ministerstvo jsou oprávněni Poskytovateli písemně sdělit požadavky na sledování nákladů ve vztahu ke Službám poskytovaným jednotlivému Koncovému uživateli. Poskyvatel je v takovém případě povinen ve vztahu k takovému Koncovému uživateli vystavovat pouze daňové doklady obsahující podrobný rozpis Služeb poskytnutých ze strany Poskytovatele Koncovému uživateli v příslušném kalendářním měsíci. Takový podrobný rozpis Služeb musí odpovídat Pověřujícím zadavatelem a/nebo Ministerstvem oznámeným požadavkům na sledování vlastních nákladů daného Koncového uživatele. Pokud Pověřující zadavatel nebo Ministerstvo nesdělí Poskytovateli své požadavky na sledování vlastních nákladů, platí, že rozpis poskytnutých Služeb bude respektovat členění dle Poptávkového listu.

3.8. Splatnost ceny

Cena za Služby poskytované Poskytovatelem Koncovému uživateli dle Smlouvy bude hrazena zpětně za každý kalendářní měsíc, v němž byly příslušné Služby poskytnuty, s tím, že cena je splatná třicet (30) dní poté, co Poskyvatel doručí Koncovému uživateli daňový doklad na příslušnou částku. V případě doručení daňového dokladu v období od 10. prosince do 31. března bude cena za Služby splatná šedesát (60) dnů od doručení daňového dokladu.

3.9. Obsah daňového dokladu

Jakýkoliv daňový doklad (faktura) musí obsahovat náležitosti stanovené právními předpisy a bude vystaven a doručen Koncovému uživateli nejpozději do sedmáctého (17.) dne kalendářního měsíce bezprostředně následujícího po skončení příslušného kalendářního měsíce a bude obsahovat podrobný rozpis Služeb poskytnutých ze strany Poskytovatele Koncovému uživateli v příslušném kalendářním měsíci, včetně označení Smlouvy, identifikátoru Služby, paušální platby, instalačního poplatku, případného hovorného, jakož i případně dalších náležitostí stanovených ve Smlouvě nebo dohodnutých písemně s Koncovým uživatelem.

3.10. Vady fakturace a jejich vliv na splatnost ceny

Koncový uživatel je oprávněn vrátit Poskytovateli přede dnem splatnosti příslušnou fakturu (daňový doklad) bez zaplacení, pokud taková faktura nemá náležitosti uvedené ve Smlouvě nebo má jiné závady v obsahu nebo formě stanovené obecně závaznými právními předpisy, a to s uvedením důvodu vrácení. Poskyvatel je povinen po vrácení faktury vyhotovit fakturu novou, a to do patnácti (15) dnů ode dne doručení vráceného daňového dokladu nebo výhrad k němu. Důvodným vrácením přestává běžet původní lhůta splatnosti faktury (daňového dokladu). Nová lhůta splatnosti běží ode dne doručení opravené nebo nově vystavené faktury (daňového dokladu).

3.11. Vypořádání vadné fakturace

V případě, že Koncový uživatel uhradí částku, která však byla Poskytovatelem nesprávně vyúčtována, je Poskyvatel povinen provést vypořádání vadné fakturace formou daňového dokladu, obsahujícího mj. i vymezení jednotlivých Služeb, na které byla provedena vadná fakturace s vyznačením nesprávných i správných částek, které byly uhrazeny a které měly být

správně uhrazeny, případně další údaje dle požadavku Ministerstva a/nebo Pověřujícího zadavatele. Pro vyloučení pochybností Strany konstatují, že Koncový uživatel není za Služby, které byly nesprávně vyúčtovány, povinen platit cenu nebo její část.

3.12. Způsob úhrady ceny

Cena za Služby poskytované Poskytovatelem Koncovému uživateli dle Smlouvy bude hrazena bezhotovostním převodem na účet Poskytovatele uvedený ve Smlouvě, nebo Poskytovatelem písemně oznámený Koncovému uživateli.

3.13. Prodlení s úhradou ceny

Jestliže Koncový uživatel neuhradí Poskytovateli řádně a včas jakoukoliv část ceny řádně uplatněné daňovým dokladem, bude Koncový uživatel povinen zaplatit příslušnému Poskytovateli úrok z prodlení z dlužné části ceny, a to za každý započatý den prodlení. Výše úroku z prodlení se řídí příslušnými právními předpisy.

3.14. Předběžná kontrola fakturace

Koncovému uživateli, který to Poskytovateli písemně sdělí, je příslušný Poskytovatel povinen elektronicky doručit nejpozději do pěti (5) kalendářních dnů po ukončení příslušného zúčtovacího období podklad pro vyúčtování ceny za Služby poskytnuté tomuto Koncovému uživateli v uplynulém zúčtovacím období. Koncový uživatel je po doručení podkladů oprávněn nejpozději do tří (3) pracovních dnů doručit Poskytovateli připomínky k doručeným podkladům. Na základě těchto připomínek může Poskytovatel ve vztahu k příslušnému Koncovému uživateli upravit dané vyúčtování ceny za příslušné zúčtovací období, pokud uzná tyto připomínky jako oprávněné. Tímto není dotčena povinnost Poskytovatele vystavit daňový doklad v řádném termínu v souladu s příslušnými právními předpisy. Doručením či nedoručením připomínek ze strany Koncového uživatele k příslušným podkladům nejsou dotčena práva Pověřujícího zadavatele a/nebo Ministerstva na reklamaci vyúčtované ceny za danou Službu a dané zúčtovací období, práva z vad plnění Poskytovatele, včetně případných práv na poskytnutí slevy z ceny, uplatnění sankcí apod. Případné reklamační řízení se řídí příslušnými ustanoveními ZEK.

3.15. Elektronické doručení daňového dokladu

Jakýkoliv řádný nebo opravný daňový doklad, vč. případného vypořádání fakturace daňovým dokladem dle článku 3.11 Smlouvy, doručený dle Smlouvy příslušnému Koncovému uživateli, musí být současně doručen Koncovému uživateli také v elektronické podobě, a to na elektronickou adresu určenou tímto Koncovým uživatelem.

3.16. Statistiky plateb Koncových uživatelů

Za účelem vyhodnocování je Poskytovatel povinen zasílat Ministerstvu ve strukturované datové formě údaje o fakturaci a uskutečněných platbách v detailu jednotlivé Služby, a to nejpozději 25. den po uplynutí měsíce, k němuž se údaje vztahují. Struktura dat a mechanismus zasílání nebo jejich změna může být Ministerstvem písemně oznámena kdykoli po dobu účinnosti Smlouvy.

3.17. Zálohové platby

Koncoví uživatelé neposkytují zálohové platby na cenu Služeb.

4. ZMĚNA SLUŽEB VE SMLOUVĚ - OPCE

4.1. Právo Koncových uživatelů uplatňovat změnové požadavky

Vzhledem k tomu, že uspokojování potřeb veřejného zájmu a plnění činnosti Koncových uživatelů s sebou nese dynamické nároky Koncových uživatelů na zajišťování Služeb, jež není s ohledem na standardní průběh zadávacího řízení možné smluvně zajistit bezodkladně, a s ohledem na povahu Služeb, sjednaly Smluvní strany opční právo Koncových uživatelů během účinnosti Smlouvy písemně uplatnit u Poskytovatele změnové požadavky ohledně Služeb specifikovaných v Poptávkovém listu, které jsou dle Smlouvy poskytovány Koncovému uživateli, a to zejména: co do počtu přípojek, rychlosti nebo jiných parametrů Služeb (dále jen „Opce“). Poskytovatel je povinen Opce Koncových uživatelů provést, neznamená-li jejich provedení mimořádné technické nároky. Mimořádnými technickými nároky na zavedení příslušné služby se rozumí okolnosti, pro které Poskytovatel postupující s vynaložením odborné péče není schopen z důvodů, za něž není Poskytovatel odpovědný, dodržet maximální Dobu zavedení Služby dle Smlouvy. Uplatnění opčního práva je Koncový uživatel oprávněn učinit v souladu a v rozsahu upraveném ZVZ a Smlouvou.

4.2. Centrální registr opcí KIVS

Všechny Opce musí být uplatněny prostřednictvím Ministerstva, a to zasláním písemného požadavku Koncového uživatele Ministerstvu. Ministerstvo zaznamená požadavek do své evidence (dále jen „Centrální registr opcí KIVS“) a po jeho vyhodnocení uplatní vůči Poskytovateli. Centrální registr opcí KIVS administruje Ministerstvo a shromažďuje v něm všechny změnové požadavky Koncových uživatelů uplatněné dle Smlouvy. Údaje v Centrálním registru opcí KIVS, které se týkají příslušného Koncového uživatele, zpřístupní Ministerstvo Koncovému uživateli k jeho žádosti.

4.3. Účinnost Opce

Pokud není v rámci Opce Koncovým uživatelem požadováno pozdější provedení změny Služby, je Poskytovatel povinen zavést požadovanou změnu Služby nejpozději ve lhůtě odpovídající příslušné Době zavedení Služby, která běží od okamžiku doručení Opce Poskytovateli. Dojde-li uplatněním Opce k rušení Služby, je Poskytovatel povinen poskytování Služby zrušit nejpozději ke konci měsíce, pokud mu byl požadavek na změnu Služby doručen do 15. dne předmětného měsíce, jinak od 15. dne měsíce následujícího po doručení požadavku na změnu Služby.

4.4. Organizační opce

Koncový uživatel je oprávněn opakovaně uplatňovat Opce, které jsou vyvolány organizačními změnami ve struktuře Koncového uživatele (dále jen „Organizační opce“), včetně snížení množství Služeb, změny kvality Služeb, změny místa poskytování Služeb, převedení práv na poskytování Služeb (či jen některých z nich) na jiného Koncového uživatele apod. Uplatnění Organizační opce musí být doloženo řádným odůvodněním Koncového uživatele. Předpokládá-li realizace Organizační opce změnu poštovní adresy poskytování Služby, povede Poskytovatel s příslušným Koncovým uživatelem technické šetření. Cena za Služby poskytované po uplatnění Organizační opce bude stanovena způsobem dle Smlouvy.

4.5. Zřizovací poplatek při uplatnění Opce

Poskytovatel je oprávněn účtovat zřizovací poplatek při uplatnění Opce maximálně ve výši odpovídající rozdílu mezi zřizovacím poplatkem za změněnou Službu a zřizovacím poplatkem

za dosavadní Službu, a to pouze v případě, že nová Služba neodpovídá svými technologickými parametry původní Službě, pokud se Koncový uživatel a Poskytovatel nedohodnou jinak.

4.6. Maximální rozsah Opce

Na základě Opcí může být celková cena Služeb dle Poptávkového listu specifikovaných ve vztahu k určitému Koncovému uživateli navýšena či snížena nejvýše o 30 % výchozí hodnoty. Výchozí hodnotou je cena Služeb, jež byla nabídnuta Poskytovatelem v nabídce v zadávacím řízení na Veřejnou zakázku v rámci DNS, o níž Ministerstvo rozhodlo jako o nejvhodnější; uplatnění Opcí nebo dohoda o změně poskytovaných Služeb uzavřená s Poskytovatelem po rozhodnutí Ministerstva o nejvhodnější nabídce v Zadávacím řízení jako o nejvhodnější, nemá na určení výchozí hodnoty vliv. Cena za Služby poskytované po uplatnění Opce bude stanovena způsobem dle Smlouvy, resp. bude vycházet z ceny variant Služby nabídnuté Poskytovatelem v nabídce podané v Zadávacím řízení. Uplatněním Opce není dotčeno právo Poskytovatele a Ministerstva a/nebo Pověřujícího zadavatele dohodnout se o snížení rozsahu Služeb poskytovaných dle Smlouvy v jakémkoli rozsahu. Zvýšení rozsahu Služeb poskytovaných dle Smlouvy nad rámec Opcí je možné jen v rozsahu Smlouvy a způsobem dle ZVZ.

4.7. Postoupení Opcí

Každý Koncový uživatel je oprávněn uplatňovat Opce v povoleném rozsahu pouze ve vztahu ke Službám, které odebírá, ledaže jiný Koncový uživatel postoupí své právo na uplatnění změnového požadavku dle Smlouvy v rozsahu, v jakém v okamžiku postoupení práva disponuje; postoupení je oprávněno zprostředkovat Ministerstvo. O čerpání Opcí jednotlivými Koncovými uživateli a rozsahu postoupení práva na uplatnění Opcí vede Ministerstvo evidenci v Centrálním registru opcí KIVS.

4.8. Poskytování Služeb dle Opce

Sdělením Ministerstva a/nebo Pověřujícího zadavatele Poskytovateli o uplatnění Opce vzniká povinnost Poskytovatele k poskytování Služby Koncovému uživateli v požadovaném rozsahu. Ve vhodných případech potvrdí Koncový uživatel a Poskytovatel den, od něž Poskytovatel zahájí či zahájil poskytování Služeb v rozsahu dotčeném uplatněním Opce podepsaným zápisem.

4.9. Specifické požadavky Koncových uživatelů

Koncoví uživatelé jsou oprávněni u jednotlivých Služeb uvést své požadavky na jejich poskytování dané zejména zvláštními technickými podmínkami u příslušného Koncového uživatele. Poskytovatel je povinen k těmto požadavkům při poskytování Služeb přihlídnout.

5. **UJEDNÁNÍ O ÚROVNI SLUŽEB**

5.1. Kvalitativní ukazatele Služby

Poskytovatel je povinen poskytovat Služby s příslušnou odbornou péčí a s využitím posledního stavu techniky. Poskytovatel je povinen poskytovat služby v souladu s požadavky zadávací dokumentace (především v souladu s Katalogovými listy služeb). Služba musí být předána v souladu s technickými podmínkami zadávací dokumentace. Za správnost poskytovaných služeb odpovídá v plném rozsahu Poskytovatel. Poskytovatel rovněž zajistí dodržování kvalitativních ukazatelů Služby dle Poptávkového listu (dále jen „**Kvalitativní ukazatele**“). Kvalitativními ukazateli, které jsou měřeny a jejichž porušení je sankcionováno,

jsou dostupnost (SLA) a Doba zavedení Služby (jak je tento pojem dále definován), pokud není sjednáno jinak. Při zjišťování, zda byly dodrženy Kvalitativní ukazatele, nebudou brány v úvahu pro Poskytovatele nepříznivé hodnoty:

- (i) vzniklé v důsledku nedodržení povinností ze strany Koncového uživatele (ať již vyplývajících ze zákona nebo ze Smlouvy); nebo
- (ii) vzniklé v důsledku jakékoliv události nebo okolnosti, již nemohl Poskytovatel s vynaložením odborné péče rozumně předpokládat ani jí zcela nebo zčásti zabránit; nebo
- (iii) vzniklé v důsledku odstávky písemně předem dohodnuté mezi Poskytovatelem a příslušným Koncovým uživatelem ve Smlouvě nebo na jejím podkladě.

Kvalitativní ukazatele budou posuzovány vždy odděleně pro jednotlivé Služby poskytované dle Poptávkového listu jednomu Koncovému uživateli.

5.2. Měření Kvalitativních ukazatelů Poskytovatelem

Poskytovatel bude nepřetržitě měřit veškeré Kvalitativní ukazatele, vést prokazatelným způsobem evidenci o těchto měřeních a zpracovávat výkazy (resp. udržovat informace s možností prohlížení on-line), přehledy a výstupy z měření a provozního sledování tak, aby z nich byla zřejmá úroveň plnění Kvalitativních ukazatelů. Poskytovatel zajistí úplnost, správnost a pravdivost takové evidence, výkazů a výstupů a bude udržovat tyto informace na svých nosičích dat po dobu Smlouvy, nedohodne-li se Poskytovatel s Koncovým uživatelem na delší době uchování.

5.3. Vykazování Kvalitativních ukazatelů

Poskytovatel je povinen k žádosti Koncového uživatele a/nebo Ministerstva, popř. osoby pověřené ze strany Ministerstva nebo Koncového uživatele sledováním dodržování Kvalitativních ukazatelů, sdělit bez zbytečného odkladu, nejpozději do jednoho (1) pracovního dne, aktuální hodnoty Kvalitativních ukazatelů. Do sedmi (7) dnů od konce každého kalendářního měsíce Poskytovatel zpřístupní příslušnému Koncovému uživateli a Ministerstvu, popř. osobě pověřené ze strany Ministerstva nebo Koncového uživatele sledováním dodržování Kvalitativních ukazatelů souhrnné výkazy a přehledy plnění Kvalitativních ukazatelů v právě uplynulém kalendářním měsíci. V těchto výkazech a přehledech bude rovněž specifikován výpočet smluvních pokut uplatnitelných v důsledku nesplnění Kvalitativních ukazatelů. V případě, že má Koncový uživatel nebo Ministerstvo, popř. osoba pověřená ze strany Ministerstva nebo Koncového uživatele sledováním dodržování Kvalitativních ukazatelů oprávněné pochybnosti o úplnosti, správnosti či pravdivosti takovýchto výkazů či přehledů, je Poskytovatel povinen doložit zde uvedené údaje dodatečnými údaji tak, aby umožnil jejich ověření z těchto hledisek.

5.4. Vlastní měření Ministerstva

Žádné ustanovení ve Smlouvě neomezuje možnost Ministerstva, Pověřujícího zadavatele, popř. osoby pověřené ze strany Ministerstva nebo Pověřujícího zadavatele sledováním dodržování Kvalitativních ukazatelů provádět vlastní nezávislé měření Kvalitativních ukazatelů, k čemuž je Poskytovatel povinen poskytnout nezbytnou součinnost. V případě rozdílných hodnot měření a vykazování Kvalitativních ukazatelů ze strany Poskytovatele, je rozhodný výsledek měření Ministerstva nebo Pověřujícího zadavatele.

5.5. Doba zavedení Služby

Poskytovatel je vždy povinen postupovat tak, aby zahájení poskytování Služeb Koncovým uživatelům plynule a bezproblémově navázalo na dosavadní poskytování Služeb Koncovým uživatelům. Poskytovatel je povinen zahájit řádné poskytování Služeb nejpozději na konci lhůty k tomu stanovené (dále jen „**Doba zavedení Služby**“) (i) v zadávacích podmínkách Zadávacího řízení, (ii) ve Smlouvě nebo (iii) v písemné dohodě (individuálním harmonogramu) sjednané na základě Smlouvy mezi Ministerstvem, Koncovým uživatelem a Poskytovatelem; přednost má vždy pozdější ujednání před dřívějším.

5.6. Běh Doby zavedení Služby

Není-li ve Smlouvě stanoveno jinak, počíná Doba zavedení Služby běžet:

- (i) v případě Ministerstva jako Koncového uživatele dnem uzavření Smlouvy;
 - (ii) v případě Pověřujícího zadavatele dnem, kdy je Poskytovateli doručeno písemné sdělení příslušného Pověřujícího zadavatele o přistoupení ke Smlouvě,
- a končí okamžikem, kdy je Koncový uživatel schopen a oprávněn Službu v plném rozsahu odebrat.

5.7. Stavení Doby zavedení Služeb

Po dobu, kdy Koncový uživatel neposkytl potřebnou součinnost pro zahájení poskytování Služby v Době zavedení Služby a Poskytovatel na neposkytnutí této součinnosti bezodkladně Koncového uživatele a Ministerstvo písemně upozornil, včetně uvedení důsledků neposkytnutí vymezené součinnosti (tj. stavení běhu Doby zavedení Služby), neběží Doba zavedení Služby. Po odpadnutí prodlení Koncového uživatele běh Doby zavedení Služby pokračuje (tj. od skončení prodlení Koncového uživatele neběží nová Doba zavedení Služby, nýbrž pokračuje stavená dosavadní Doba zavedení Služby).

5.8. Měřicí protokol

Poskytovatel je povinen pro každou zřízenou a předávanou službu (s výjimkou všech hlasových služeb, HTS + ADSL, internet asymetrický) předložit měřicí protokoly, které budou prokazovat, že služba je zřízena v souladu s podmínkami Zadávací dokumentace KIVS 2013-2017 (především v souladu s technickými parametry služby uvedenými v tzv. Katalogovém listu služby a v Poptávkovém listu služby). Po vyhotovení daného měřicího protokolu, na základě provedeného měření a kontroly u konkrétní zřízené služby KIVS, bude tento měřicí protokol zaslán v elektronické formě na určené kontaktní osoby ke kontrole a schválení. Měřicí protokol bude vždy součástí předávacího protokolu k dané zřízené a předávané službě KIVS.

6. **CENTRÁLNÍ DOHLEDOVÉ MÍSTO A SERVICEDESK**

6.1. Centrální dohledové místo

Ministerstvo je oprávněno zřídit centrální dohledové místo, jehož prostřednictvím budou jakékoli incidenty a závady ve vztahu ke Službám poskytovaným dle Smlouvy Koncovým uživatelům hlášeny příslušnému Poskytovateli. Poskytovatel se zavazuje, že bude centrálnímu dohledovému místu poskytovat aktuální informace o Službách poskytovaných Poskytovatelem dle Smlouvy Koncovým uživatelům, a to v elektronické formě (formát XML) a

umožní centrálnímu dohledovému místu, resp. Ministerstvu a/nebo Pověřujícímu zadavateli přímý přístup do systému Poskytovatele obsahujícího aktuální (*on-line*) informace o Službách poskytovaných Poskytovatelem dle Smlouvy Koncovým uživatelům. Pokud nebude sjednáno jinak, bude mít centrální dohledové místo přímý přístup do systému Poskytovatele obsahujícího aktuální (*on-line*) informace o Službách poskytovaných Poskytovatelem dle Smlouvy minimálně v rozsahu umožňujícím: (i) ověřování fakturace za Služby poskytované Poskytovatelem dle Smlouvy, (ii) ověřování informace o poskytovaných Službách Ministerstvu, resp. danému Koncovému uživateli, a to minimálně vymezením KIVS ID, lokalizace Služby a parametricky Služby, (iii) sledování změn Služeb poskytovaných Poskytovatelem dle Smlouvy, a to vč. údajů o doručení požadavku na změnu, stavu změny a datu provedení změny a (iv) ověřování incidentů a závad ve vztahu ke Službám poskytovaným Poskytovatelem dle Smlouvy a sledování jejich řešení (*servicedesk*). Bez ohledu na existenci centrálního dohledového místa a jeho činnost při sledování závad a incidentů bude Poskytovatel po dobu trvání Smlouvy průběžně prostřednictvím svých dohledových systémů preventivně kontrolovat a monitorovat poskytování a zajištění Služeb dle Smlouvy, a to za účelem prevence incidentů a závad a jejich případného odstranění ještě před nahlášením ze strany centrálního dohledového místa. V případě, že centrální dohledové místo nevznikne, je Poskytovatel povinen Ministerstvu a Koncovým uživatelům dálkovým přístupem do vlastního systému zpřístupnit alespoň informace uvedené v tomto článku Smlouvy. Poskytovatel je povinen zřídit přístup pro dohledový systém centrálního dohledového místa Ministerstva na CPE zařízení Poskytovatele umístěných u Koncových uživatelů.

6.2. Povinnosti Koncového uživatele

Ministerstvo, případně Pověřující zadavatel poskytne Poskytovateli v nezbytném rozsahu (a v závislosti na charakteru incidentu či závady) rozumnou součinnost, jež je potřebná k dodržení závazků Poskytovatele ohledně dodržení Kvalitativních ukazatelů, zejména pak veškeré nezbytné informace a přístup do vlastních prostor. Koncový uživatel bude rovněž v dostatečném předstihu Poskytovatele informovat o veškerých opatřeních na své straně, jež by mohly mít vliv na poskytování Služeb dle Smlouvy, zejména pak ve vztahu k předpokládanému rozsahu využití Služeb ze strany Koncového uživatele a softwarovým a hardwarovým aplikacím a zařízením Koncového uživatele.

6.3. Bezplatnost řešení incidentů

V případě, že bude ze strany centrálního dohledového místa nahlášen Poskytovateli incident či závada, které se nepotvrdí být incidentem či závadou, nebude centrální dohledové místo, Koncový uživatel ani Ministerstvo povinen Poskytovateli uhradit jakékoli náklady, jež Poskytovatel v souvislosti s nahlášeným incidentem či závadou vynaložil (tj. zejména náklady na analýzu a vyhodnocení incidentu či závady a veškeré ostatní aktivity s tím související).

6.4. Řešení incidentů a závad Služeb

Evidenci incidentů a závad Služeb a jejich řešení a sledování se řídí dle následujících ustanovení:

- (i) Poskytovatel je bezodkladně po nabytí účinnosti Smlouvy ve vztahu k jednotlivým Koncovým uživatelům povinen písemným vyjádřením adresovaným všem příslušným Koncovým uživatelům uvést telefonní číslo a další kontaktní údaje, na kterém bude existovat non-stop Služba, která bude zaznamenávat všechny hlášené incidenty Koncových uživatelů;

- (ii) v případě, kdy Koncový uživatel zjistí závadu poskytované Služby, již se rozumí nesoulad (zhoršení) poskytovaných parametrů Služeb se sjednanými parametry Služby, bez zbytečného odkladu ji nahlásí Poskytovateli na jeho kontaktní údaje;
- (iii) Poskytovatel je povinen po nahlášení závady provést bez zbytečného odkladu analýzu závady, a pokud zjistí, že je závada na straně Poskytovatele, závadu odstranit v souladu s čl. 11.3. Smlouvy;
- (iv) v případě, že po nahlášení závady Poskytovatel zjistí, že příčina nahlášené závady spočívá v jednání Koncového uživatele nebo třetích osob, bez zbytečného odkladu po tomto zjištění jej vyzve k realizaci kroků, které závadu odstraní, jsou-li mu známy nebo měly-li by mu být známy s přihlédnutím k jeho odborným schopnostem a znalostem.

7. KOORDINACE, INTEGRACE, MIGRACE

7.1. Koordinace Služeb poskytovaných na základě Smlouvy

Hlavním koordinátorem Služeb poskytovaných na základě Smlouvy a služeb v rámci KIVS poskytovaných na základě dalších smluv uzavřených s poskytovateli zařazenými do DNS je Ministerstvo, popř. osoba určená Ministerstvem a oznámená Poskytovateli. Hlavní koordinátor závazně stanoví požadavky na poskytované Služby z hlediska koordinace, integrace a migrace, a to již ve výzvě k podání nabídek na uzavření Smlouvy. Koordinace Služeb poskytovaných na základě Smlouvy je prováděna z hlediska vzájemného souladu služeb poskytovaných v rámci KIVS a dále též z hlediska vzájemného souladu těchto služeb v rámci jednotlivých komunikačních infrastruktur Koncových uživatelů. Zvláštní požadavky na Služby poskytované dle Smlouvy z hlediska jejich koordinace s jinými službami poskytovanými v rámci KIVS či v rámci komunikačních infrastruktur Koncových uživatelů budou ve vztahu ke Službám poskytovaným na základě Smlouvy vždy uvedeny ve Smlouvě.

7.2. Integrace Služeb poskytovaných na základě Smlouvy

Služby poskytované na základě Smlouvy budou integrovány do komunikačních infrastruktur Koncových uživatelů a tyto umožní, aby komunikační infrastruktury Koncových uživatelů mohly být integrovány do KIVS. Smluvní strany se zavazují vyvinout úsilí nezbytné k tomu, aby veškeré komunikační infrastruktury Koncových uživatelů byly plně integrovány do KIVS. Při shora popsaném procesu integrace komunikačních infrastruktur Koncových uživatelů do KIVS budou Smluvní strany brát ohled na stávající řešení komunikačních infrastruktur Koncových uživatelů (včetně existujících sítí) s cílem účelného využití již vynaložených prostředků (investic) na straně Koncových uživatelů (ochrana investic), na provozní potřeby Koncových uživatelů a bezpečnostní politiku komunikačních infrastruktur Koncových uživatelů. Zvláštní požadavky na Služby poskytované dle Smlouvy z hlediska jejich integrace do komunikačních infrastruktur Koncových uživatelů a z hlediska integrace komunikačních infrastruktur Koncových uživatelů do KIVS budou ve vztahu ke Službám poskytovaným na základě Smlouvy vždy uvedeny ve Smlouvě.

7.3. Migrace služeb při změně jejich poskytovatele

Poskytovatel je povinen poskytnout po skončení poskytování Služeb Koncovému uživateli maximální součinnost novému poskytovateli, Koncovému uživateli a Ministerstvu při migraci (převodu) Služeb na služby v rámci KIVS dle nově uzavřené smlouvy s jiným poskytovatelem tak, aby kontinuita poskytování služeb Koncovému uživateli nebyla narušena. Sdělí-li Ministerstvo takový požadavek Poskytovateli, jsou Poskytovatel a nový poskytovatel povinni

bezodkladně po uzavření příslušné smlouvy s novým poskytovatelem zpracovat návrh migrace služeb a předat jej Ministerstvu. Ministerstvo koordinuje migrace služeb pro Koncové uživatele a vede jejich přehled. Ministerstvo spolu s Koncovým uživatelem, Poskytovatelem a novým poskytovatelem dohodnou organizaci ukončení stávajících a zahájení poskytování nových služeb.

7.4. Migrace, změna Služeb stávajícím Poskytovatelem

Poskytovatel zajistí, aby kontinuita služeb poskytovaných Koncovému uživateli při změně nebo migraci nebyla narušena. Sdělí-li Ministerstvo takový požadavek Poskytovateli, je Poskytovatel povinen bezodkladně po uzavření příslušné nové smlouvy nebo při uplatnění změny zpracovat zdarma návrh migrace nebo změny Služeb a předat jej Ministerstvu. Ministerstvo koordinuje migrace a změny Služeb pro Koncové uživatele a vede jejich přehled. Ministerstvo spolu s Koncovým uživatelem a Poskytovatelem dohodnou organizaci ukončení stávajících a zahájení poskytování nových nebo měněných Služeb.

7.5. Součinnost Poskytovatele před migrací Služeb, zápis o podmínkách migrace Služeb

Na výzvu pověřeného zástupce hlavního koordinátora Služeb je Poskytovatel povinen zajistit účast svého zástupce na osobní schůzce s osobami pověřenými koordinací Služeb, příp. zástupci Pověřujícího zadavatele, za účelem dohodnutí konkrétních podmínek migrace Služeb. Zástupce Poskytovatele je povinen poskytnout součinnost při vyhotovení zápisu z uvedeného osobního jednání, který bude obsahovat závazně dohodnuté podmínky migrace Služeb, a opatřit jej svým podpisem (dále jen „Zápis“). Nezávazný vzor Zápisu je Přílohou č. 6 této Smlouvy. Výše uvedenou povinnost Poskytovatel nemá, dohodne-li se s hlavním koordinátorem Služeb, že splnění uvedené povinnosti nebude vyžadováno.

8. **SPOLUPRÁCE MINISTERSTVA, POSKYTOVATELE A POVĚŘUJÍCÍCH ZADAVATELŮ**

8.1. Vzájemná spolupráce

Po celou dobu trvání Smlouvy si budou Ministerstvo, Poskytovatel a Pověřující zadavatelé vzájemně poskytovat součinnost a informace, jež jsou potřebné ke splnění jejich závazků dle Smlouvy.

Poskytovatel se zavazuje poskytnout Koncovému uživateli součinnost při provádění bezpečnostních opatření a hlášení kybernetických bezpečnostních incidentů podle zákona č. 181/2014 Sb., o kybernetické bezpečnosti a o změně souvisejících zákonů (zákon o kybernetické bezpečnosti) a jeho prováděcích právních předpisů, resp. v návaznosti na opatření vydaná Národním bezpečnostním úřadem. Poskytovatel je tak zejména povinen zdarma k žádosti Koncového uživatele navrhnout bez zbytečného odkladu způsob implementace příslušných bezpečnostních opatření a/nebo opatření vydaných Národním bezpečnostním úřadem do poskytování Služeb a umožnit Koncovému uživateli (po dosažení dohody o plnění a příslušné ceně) navýšit bezpečnostní parametry Služeb způsobem dle čl. 4 Smlouvy nebo provést jiná související plnění; tím není dotčeno provedení bezpečnostních opatření a/nebo opatření vydaných Národním bezpečnostním úřadem ze strany Poskytovatele v případech, kdy je osobou povinnou ve smyslu výše uvedených právních předpisů.

8.2. Možnost subdodávek

Poskytovatel je oprávněn, pokud nebude dohodnuto jinak, k poskytování Služeb a plnění svých dalších závazků dle Smlouvy, používat jako subdodavatele třetí osoby. Smlouva však může v souladu se ZVZ stanovit v návaznosti na dohodnutou bezpečnostní politiku nebo z jiného důležitého důvodu závazná omezení týkající se používání subdodavatelů ze strany Poskytovatele, zejména pak ve vztahu k přístupu do prostor nebo informačních systémů Koncového uživatele. V případě použití subdodavatele není jakkoli dotčena odpovědnost Poskytovatele za případné nesplnění či vadné plnění příslušných závazků.

8.3. Využití poskytovaných Služeb

Smluvní strany se dohodly a souhlasí, že Služby poskytované ze strany Poskytovatele na základě Smlouvy budou určeny k využití v rámci zákonem stanovené činnosti příslušných Koncových uživatelů, zejména pak k výkonu a zajištění výkonu veřejné správy a dalších činností, jež s výkonem veřejné správy souvisí. Jednotliví Koncoví uživatelé v přiměřeném rozsahu zajistí, aby takových Služeb nebylo zneužíváno k jiným účelům, než ke kterým mají být ve smyslu předchozí věty ze strany Poskytovatele poskytovány.

8.4. Řídící výbor

Komplexní hodnocení Smlouvy provádí na nejvyšší úrovni Řídící výbor (složený z nejméně jednoho zástupce Ministerstva, jednoho zástupce Poskytovatele a jednoho zástupce příslušného Pověřujícího zadavatele), jenž bude svoláván ze strany Ministerstva dle aktuální potřeby, obvykle jednou za kalendářní čtvrtletí. Ministerstvo, Poskytovatel a příslušný Koncový uživatel si bez zbytečného odkladu písemně oznámí totožnost a kontaktní údaje (např. telefonní číslo, faxové číslo, emailovou adresu a poštovní adresu) svých zástupců v řídicím výboru. Jakékoliv oznámení vztahující se k jednání řídicího výboru, popř. k osobám zástupců v řídicím výboru bude učiněno v souladu se Smlouvou. Jakékoliv závěry takového hodnocení budou ze strany Ministerstva zpracovány v písemné podobě a předloženy Poskytovateli a dotčeným Koncovým uživatelům s tím, že jim bude v každém případě poskytnuta přiměřená doba na vyjádření k příslušnému hodnocení. V návaznosti na vyjádření Poskytovatele a dotčených Koncových uživatelů vydá Řídící výbor případná doporučení pro řešení problémů.

8.5. Kontaktní osoby

Vzájemný styk mezi Poskytovatelem a Koncovými uživateli dle Smlouvy bude na pracovní úrovni probíhat prostřednictvím Kontaktních osob, jejichž totožnost a kontaktní údaje (např. telefonní číslo, faxové číslo, emailovou adresu a poštovní adresu), si Poskytovatel a Koncový uživatel vzájemně bez zbytečného odkladu písemně oznámí (totéž platí i pro jakékoli změny Kontaktních osob, popř. jejich kontaktních údajů).

8.6. Interní předpisy Koncových uživatelů

Poskytovatel se zavazuje při poskytování Služeb dle Smlouvy postupovat s odbornou péčí a dodržovat též existující interní předpisy příslušného Koncového uživatele (např. bezpečnostního, technického a provozního charakteru), které mají vliv na poskytování Služeb dle Smlouvy a s nimiž bude Poskytovatel ze strany jednotlivých Koncových uživatelů seznámen.

9. DŮVĚRNOST INFORMACÍ A OCHRANA DUŠEVNÍHO VLASTNICTVÍ

9.1. Veřejnost Smlouvy

Smluvní strany prohlašují, že žádné ustanovení Smlouvy nepodléhá obchodnímu tajemství ani jinak chráněné právními předpisy z hlediska důvěrnosti. Znění Smlouvy lze v plném rozsahu zveřejnit.

9.2. Ochrana duševního vlastnictví

V případě, že výsledkem Služeb poskytovaných Poskytovatelem dle Smlouvy bude jakýkoliv nehmotný statek, jenž nevznikl (plně či částečně) v důsledku duševní tvůrčí činnosti Ministerstva, Koncového uživatele či třetí osoby a jenž je předmětem jakýchkoliv práv duševního vlastnictví (zejména autorského práva), pak si Poskytovatel v maximálním povoleném rozsahu stanoveném platnými právními předpisy ponechá taková práva a Ministerstvu a Koncovému uživateli udělí pouze nepřevoditelnou, nevýhradní a na dobu trvání Smlouvy omezenou licenci užívat daný nehmotný statek k účelu, k němuž byl Poskytovatelem ve prospěch Ministerstva či Koncového uživatele v předmětné souvislosti vytvořen (taková licence však bude vždy umožňovat využití licencovaného duševního vlastnictví v rámci KIVS, a to po dobu trvání Smlouvy). Má se za to, že odměna za takovou licenci je již zahrnuta v ceně za Služby poskytované ze strany Poskytovatele na základě Smlouvy (nedojde k navýšení ceny za Službu o částku odpovídající odměně za licenci). Pokud se však bude Ministerstvo či Koncový uživatel v souvislosti s poskytováním Služeb dle Smlouvy podílet na vytvoření jakéhokoliv nehmotného statku, jenž je předmětem jakýchkoliv práv duševního vlastnictví (zejména autorského práva), budou se práva a povinnosti vyvstávající v souvislosti řídit platnými právními předpisy.

10. PROHLÁŠENÍ POSKYTOVATELE

10.1. Prohlášení Poskytovatele

Poskytovatel bere na vědomí, že Ministerstvo při uzavírání Smlouvy bere mimo jiné v úvahu rozsah a pravdivost níže uvedených prohlášení Poskytovatele. Poskytovatel tímto prohlašuje, že ke dni uzavření Smlouvy:

- (i) Poskytovatel je společností řádně založenou a platně existující podle právních předpisů České republiky;
- (ii) Poskytovatel má nezbytná schválení jednotlivých orgánů Poskytovatele, popř. jiných subjektů a je právně způsobilý k uzavření Smlouvy a k realizaci plnění zamýšleného Smlouvou, a to za podmínek dle Smlouvy, a že osoby podepisující Smlouvu jménem nebo za Poskytovatele jsou k tomuto řádně oprávněny;
- (iii) Poskytovatel splňuje kvalifikační předpoklady a ostatní podmínky stanovené v zadávací dokumentaci v Zadávacím řízení;
- (iv) Poskytovatel není v platební neschopnosti a podle nejlepšího vědomí Poskytovatele neprobíhají žádná řízení týkající se likvidace, úpadku, exekuce, prodeje podniku Poskytovatele nebo jeho části nebo jiná řízení ve smyslu zákona č. 182/2006 Sb., o úpadku a způsobech jeho řešení, ve znění pozdějších předpisů (dále jen „insolvenční zákon“) včetně smírčího řízení, insolvenčního řízení nebo ujednání s věřiteli ve vztahu k likvidaci, exekuci, prodeji podniku nebo části podniku nebo jiné řízení o úpadku ve vztahu k Poskytovateli. Podle nejlepšího vědomí Poskytovatele nebyly podniknuty žádné kroky k vynucení jakéhokoliv zajištění majetku Poskytovatele a nedošlo k žádné

události, která by zakládala právo takové zajištění vynucovat; výrazem „nejlepší vědomí Poskytovatele“ se ve Smlouvě rozumí informace, které management a odpovědní pracovníci Poskytovatele mají nebo by měli mít či znát při postupu s péčí řádného hospodáře;

- (v) Poskytovatel je na základě veškerých nezbytných úkonů, které učinil, řádně a platně oprávněn k tomu, aby uzavřel a plnil Smlouvu po celou dobu její účinnosti, a pokud Smlouva výslovně nestanoví jinak, nebude za tímto účelem nutný žádný souhlas, zproštění, schválení, licence, jmenování ani oprávnění či jakékoli prohlášení, oznámení o učinění podání jakékoli osobě nebo instituci, a nezakládá se tím ani nebude založeno žádné porušení újednání či dohody, rozsudků, rozhodčích nálezů a právních předpisů, kde je Poskytovatel jednou ze stran nebo jimiž je vázán Poskytovatel či jakákoliv část jeho majetku;
- (vi) Smlouva představuje platný a právně závazný závazek Poskytovatele, který je vůči Poskytovateli vynutitelný v souladu s podmínkami Smlouvy;
- (vii) dle nejlepšího vědomí Poskytovatele udržuje Poskytovatel v platnosti ve všech zásadních ohledech licence, souhlasy, povolení a další oprávnění požadovaná právními předpisy platnými pro poskytování Služeb dle Smlouvy a nehrozí, že by platnost takové licence, souhlasu, povolení a oprávnění byla ukončena.

10.2. Nepravdivost prohlášení Poskytovatele

V případě, že se jakékoli prohlášení Poskytovatele dle Smlouvy ukáže jako nepravdivé, má se zato, že Poskytovatel v takovém případě porušil Smlouvu podstatným způsobem, přičemž Poskytovatel dále nahradí Ministerstvu (a případně též Koncovým uživatelům) veškerou škodu nebo újmu, která Ministerstvu (a případně též Koncovým uživatelům) vznikne v důsledku takového stavu.

10.3. Závazek na zajištění pravdivosti a platnosti prohlášení Poskytovatele

Poskytovatel se zavazuje vyvinout dostatečné úsilí pro to, aby prohlášení Poskytovatele dle Smlouvy zůstala pravdivá a v platnosti po celou dobu účinnosti Smlouvy. Ministerstvo je oprávněno skutečnosti uvedené v článku 10.1. Smlouvy nezávisle ověřit nebo požádat Poskytovatele, aby zdarma poskytl Ministerstvu doklad potvrzující tvrzené skutečnosti.

11. **SMLUVNÍ POKUTY, SLEVA Z CENY A NÁHRADA ŠKODY**

11.1. Smluvní pokuta pro nedodržení dostupnosti

Pokud Poskytovatel ve vztahu k Službě poskytované dle Smlouvy Koncovému uživateli nesplní Kvalitativní ukazatel „dostupnost“ tak, jak je tento vymezen v příslušném Poptávkovém listu, je Poskytovatel povinen uhradit Ministerstvu, popř. Koncovému uživateli smluvní pokutu, jejíž výše bude vypočtena podle tabulky č. 1 níže, a to i opakovaně za každé rozhodné období, v němž nedosáhl definované hodnoty.

Tabulka č. 1

Parametr	Definovaná minimální hodnota	Výše smluvní pokuty
Dostupnost	99,000%	0,05*R* měsíční cena poskytované Služby
	99,500%	0,08*R* měsíční cena poskytované Služby

	99,900%	0,1*R* měsíční cena poskytované Služby
	99,990%	0,2*R* měsíční cena poskytované Služby

Hodnota „R“ se vypočte odečtením hodnoty skutečně dosažené (v % zaokrouhloho nahoru na tři desetinná místa) od definované minimální hodnoty dostupnosti.

11.2. Smluvní pokuta pro nedodržení doby zavedení Služeb

Pokud Poskytovatel ve vztahu ke Službě poskytované dle Smlouvy Koncovému uživateli nesplní Kvalitativní ukazatel „Doba zavedení Služby“ tak, jak je tento vymezen v příslušném Poptávkovém listu, je Poskytovatel povinen uhradit Ministerstvu, popř. Koncovému uživateli smluvní pokutu, jejíž výše bude vypočtena podle následujícího vzorce:

$$\text{Smluvní pokuta} = 0,1 * S * \text{měsíční cena poskytnuté Služby.}$$

Hodnota „S“ je rozdíl hodnoty skutečně dosažené a hodnoty doby zavedení dle Poptávkového listu (zaokrouhloho na celé dny nahoru). Tzn. smluvní pokuta je násobek jedné desetiny „S“ a měsíční ceny poskytované Služby. Smluvní pokutu je Ministerstvo, popř. Koncový uživatel oprávněn požadovat za každou Službu, jejíž poskytování Poskytovatel nezahájil řádně a v plném rozsahu v Době zavedení Služby.

11.3. Odstranění závady Služby a sleva z ceny

Poskytovatel je povinen odstranit závadu Služby, pro niž jsou v Poptávkovém listu stanovena SLA, ve lhůtách stanovených SLA dané Služby, a závadu Služby, pro niž není v Poptávkovém listu uvedeno SLA, do sedmi (7) kalendářních dnů od nahlášení závady, nedohodnou-li se Koncový uživatel a Poskytovatel jinak. Pokud Poskytovatel ve lhůtách pro odstranění vady příslušnou závadu Služby neodstraní, ztrácí nárok na zaplacení poměrné části měsíčního poplatku (ceny) za tuto Službu, odpovídající ceně Služby za dobu, po niž byla překročena lhůta pro odstranění závady Služby.

11.4. Splatnost smluvní pokuty

Nesdělí-li Koncový uživatel Poskytovateli jinak, závazek Poskytovatele zaplatit smluvní pokutu zanikne (v rozsahu a v okamžiku), poskytne-li Poskytovatel slevu z ceny Služeb příslušnému Koncovému uživateli ve výši smluvní pokuty, a to pro období, k němuž se smluvní pokuta vztahuje, nebo pro období budoucí.

11.5. Společná ustanovení o smluvních pokutách

Zánik primárního závazku Poskytovatele jeho pozdním splněním neznamená zánik nebo omezení nároku Ministerstva, popř. Koncového uživatele na smluvní pokutu za prodlení Poskytovatele. Smluvní pokuty nejsou závislé na zavinění ani na tom, zda a v jaké výši vznikne druhé straně škoda. Uplatněním nebo zaplacením smluvní pokuty dle Smlouvy není dotčeno právo Ministerstva (a případně též Koncových uživatelů) na náhradu škody ze stejného důvodu, a to v části přesahující uplatněnou nebo zaplacenou smluvní pokutu.

11.6. Náhrada škody

Při porušení své povinnosti k součinnosti je Poskytovatel odpovědný za škodu takto Koncovému uživateli a/nebo Ministerstvu způsobenou.

12. ÚČINNOST SMLOUVY

12.1. Doba trvání Smlouvy

Tato Smlouva se uzavírá na dobu poskytování služeb v délce 24 měsíců.

12.2. Účinnost Smlouvy

V rozsahu, v jakém Ministerstvo jedná při uzavírání Smlouvy na svůj účet, se Smlouva nebo její část stává účinnou dnem jejího podpisu Ministerstvem a Poskytovatelem. V rozsahu, v jakém jedná Ministerstvo při uzavírání Smlouvy na účet Pověřujících zadavatelů, je Smlouva nebo její část účinná až okamžikem, kdy příslušný Pověřující zadavatel ke Smlouvě přistoupí, a to doručením písemného sdělení o přistoupení Poskytovateli a Ministerstvu. Pro vyloučení pochybností Smluvní strany berou na vědomí, že přistoupení příslušného Pověřujícího zadavatele ke Smlouvě není povinností Pověřujících zadavatelů ani Ministerstva. Poskytovatel není oprávněn zkoumat důvody nepřistoupení Pověřujících zadavatelů ke Smlouvě a není pro to oprávněn dovozovat, vznášet či uplatňovat jakékoli nároky vůči Ministerstvu a/nebo Pověřujícím zadavatelům.

12.3. Zánik Smlouvy před uplynutím doby jejího trvání

Před sjednaným ukončením účinnosti Smlouvy lze Smlouvu ukončit:

- (i) na základě písemné dohody Smluvních stran,
- (ii) výpovědí ze strany Ministerstva s výpovědní dobou do konce měsíce, v němž byla výpověď doručena, doručenu Poskytovateli v případě, že Poskytovatel poruší Smlouvu podstatným způsobem (viz článek 12.4. Smlouvy)
- (iii) výpovědí ze strany Ministerstva s výpovědní dobou do konce měsíce následujícího po měsíci, v němž byla výpověď doručena, doručenu Poskytovateli v případě, že Ministerstvo využije své právo vypovědět Smlouvu z důvodu dle článku 12.5 nebo dle článku 12.6 Smlouvy,
- (iv) výpovědí ze strany Ministerstva, s výpovědní dobou do konce měsíce, v němž byla výpověď doručena, a to v rozsahu celé Smlouvy nebo jen zčásti, účinnou jejím doručením Poskytovateli v případě, že Ministerstvo usoudí, že lze rozumně předpokládat, že Pověřující zadavatel nepřistoupí ke Smlouvě, nebo
- (v) výpovědí ze strany Koncového uživatele, s výpovědní dobou do konce následujícího měsíce, v němž byla výpověď doručena, a to v rozsahu celé Smlouvy nebo jen zčásti, v případě, že:
 - a) Poskytovatel poruší svou povinnost poskytnout součinnost dle čl. 8.1. Smlouvy; nebo
 - b) nedošlo k dohodě o ceně či jiných parametrech plnění k provedení bezpečnostních opatření a/nebo opatření vydaných Národním bezpečnostním úřadem dle čl. 8.1 Smlouvy; nebo
 - c) provedení bezpečnostních opatření a/nebo opatření vydaných Národním bezpečnostním úřadem dle čl. 8.1 Smlouvy není realizovatelné za podmínek Smlouvy.

12.4. Podstatné porušení Smlouvy

Smluvní strany se dohodly a souhlasí, že pro účely Smlouvy je porušení podstatné, jestliže je tak stanoveno ve Smlouvě a dále v případě, kdy Smluvní strana porušující Smlouvu věděla v době uzavření Smlouvy nebo v této době bylo rozumné předvídat s přihlédnutím k účelu Smlouvy, že druhá Smluvní strana (popř. též Koncoví uživatelé) nebude mít zájem na plnění povinností při takovém porušení Smlouvy. To se týká i případů poskytnutí vadného plnění a plnění, které je v rozporu se zadávací dokumentací KIVS 2013-2017.

12.5. Výpověď Smlouvy pro nevýhodnost

Pokud jiný poskytovatel veřejných služeb elektronických komunikací než Poskytovatel:

- (i) bude nabízet ve svém veřejném a závazném ceníku služeb a reálně poskytovat služby rovnocenné (co do kvality, obsahu, rozsahu, technického řešení a smluvních podmínek) se Službami poskytovanými dle Smlouvy, za podmínek výhodnějších pro Koncového uživatele, než jaké jsou uvedeny ve Smlouvě, a
- (ii) bude objektivně důvodné předpokládat, že takový poskytovatel splňuje nebo je schopen splnit podmínky pro podání nabídky pro danou Službu, uvedené pro zařazení do DNS, v němž byla Veřejná zakázka zadávána, a ve výzvě pro podání nabídek na Veřejnou zakázku;

zavazuje se Poskytovatel do patnácti (15) kalendářních dnů od písemného upozornění Ministerstva na tuto skutečnost, které bude obsahovat zejména popis a cenu příslušných služeb jiného poskytovatele, zahájit s Ministerstvem jednání o možnosti úprav podmínek pro poskytování Služeb dle Smlouvy výhodnějších pro příslušného Koncového uživatele.

Pokud Poskytovatel, po předchozím projednání příslušného upozornění Ministerstva, písemně neakceptuje do patnácti (15) kalendářních dnů od doručení upozornění Ministerstva, nedohodnou-li se Ministerstvo a Poskytovatel jinak, návrh Ministerstva upravit podmínky pro poskytování Služeb dle Smlouvy tak, aby svojí výhodností pro Koncového uživatele odpovídaly podmínkám jejich poskytování jiného poskytovatele veřejných telekomunikačních Služeb ve smyslu tohoto článku Smlouvy, je Ministerstvo oprávněno Smlouvu kdykoli poté vypovědět s výpovědní dobou ke konci měsíce, v němž byla výpověď doručena.

12.6. Výpověď Smlouvy ve zvláštním případě

Pokud bude Poskytovatel závazně nabízet a reálně poskytovat služby rovnocenné (co do kvality, obsahu, rozsahu, technického řešení a smluvních podmínek) se Službami poskytovanými dle Smlouvy, za cenu výhodnější, než jaká je uvedena ve Smlouvě (dále jen „**Výhodnější cena**“), a uzavření smlouvy za Výhodnější cenu je pro potenciální uživatele služby *de facto* nárokové, zavazuje se Poskytovatel do patnácti (15) kalendářních dnů od písemného upozornění Ministerstva na tuto skutečnost, které bude obsahovat zejména popis a cenu příslušných služeb, zahájit s Ministerstvem jednání o možnosti úprav podmínek pro poskytování Služeb dle Smlouvy výhodnějších pro příslušného Koncového uživatele.

Pokud Poskytovatel, po předchozím projednání příslušného upozornění Ministerstva, písemně neakceptuje do patnácti (15) kalendářních dnů od doručení upozornění Ministerstva, nedohodnou-li se Ministerstvo a Poskytovatel jinak, návrh Ministerstva upravit podmínky pro poskytování Služeb dle Smlouvy tak, aby svojí výhodností pro Koncového uživatele odpovídaly podmínkám jejich poskytování Poskytovatelem v jiném případě, je Ministerstvo oprávněno (i) Smlouvu kdykoli poté vypovědět s výpovědní dobou ke konci měsíce, v němž byla výpověď doručena, nebo (ii) uplatnit svůj nárok příslušným způsobem a od měsíce následujícího hradit cenu za příslušné Služby pouze ve výši odpovídající Výhodnější ceně.

13. ZÁVĚREČNÁ USTANOVENÍ

13.1. Zastoupení Ministerstva

Poskytovatel bere na vědomí, že Ministerstvo je oprávněno dle svého uvážení pověřit třetí osobu (dále jen „Administrátor“), aby jménem a na účet Ministerstva vykonával činnosti v souladu s ustanovením § 151 ZVZ ve vztahu k Zadávacímu řízení, s výjimkou úkonů uvedených v § 151 odst. 2 ZVZ, tj. aby Administrátor zejména:

- (i) zajistil veškeré úkony, jež má Ministerstvo provést ve smyslu příslušných ustanovení ZVZ ve vztahu k Zadávacímu řízení; a
- (ii) vedl komunikaci s Poskytovatelem zejména za účelem (i) zjištění požadavků na pořízení datových a hlasových služeb KIVS, (ii) přípravy příslušné dohody o centrálním zadávání uzavírané mezi Zadavatelem a příslušným Subjektem veřejné správy, (iii) získání verifikace požadavků Pověřujících zadavatelů a (iv) zajištění přistupování Pověřujících zadavatelů k uzavřeným smlouvám.


13.2. Interpretace

Odkazy na odstavce a články objevující se v textu Smlouvy (včetně jejich Příloh) jsou odkazy na odstavce a články Smlouvy, není-li uvedeno něco jiného. Definice uvedené v textu Smlouvy (včetně jejich Příloh) se použijí obdobně pro jednotná i množná čísla definovaných pojmů. Je-li ve Smlouvě užíván výraz „včetně“ nebo „zejména“, položka nebo položky za takovým výrazem následující představují demonstrativní a nikoliv taxativní výčet položek daného druhu. Nadpisy článků jsou do Smlouvy vloženy výlučně z důvodu usnadnění orientace v jejím textu a tyto nemohou ovlivnit význam a smysl smluvních ujednání obsažených ve Smlouvě.


13.3. Doručování.

Jakékoli oznámení, žádost či jiné sdělení, jež má být učiněno či dáno Smluvní straně dle Smlouvy bude učiněno či dáno písemně. Neoznámí-li Smluvní strana příslušnou změnu kontaktního údaje a je-li takový způsob z povahy komunikačního prostředku možný, doručuje Smluvní strana na následující kontaktní místa:

Ministerstvo:

Adresa:	Ministerstvo vnitra ČR, nám. Hrdinů 1634/3, PSČ: 140 21, Praha 4
K rukám:	Ing. Vladimír Velas, ředitel odboru provozu informačních technologií a komunikací
Fax:	

Poskytovatel:

Adresa:	Křižíkova 36a/237, Praha 8, 186 00
K rukám:	Jiří Kutílek, manažer oddělení přímého prodeje
Fax:	

Jakékoliv oznámení podle Smlouvy bude považováno za doručené:

- (i) dnem, o němž tak stanoví zákon č. 300/2008 Sb., o elektronických úkonech a autorizované konverzi dokumentů, ve znění pozdějších předpisů (dále jen „ZDS“), je-li oznámení zasíláno prostřednictvím datové zprávy do datové schránky ve smyslu ZDS; nebo
- (ii) dnem fyzického předání oznámení, je-li oznámení zasíláno prostřednictvím kurýra nebo doručováno osobně; nebo
- (iii) dnem registrovaného doručení, je-li oznámení zasíláno doporučenou poštou; nebo
- (iv) dnem doručení potvrzeným oznámením o doručení v čitelné a úplné podobě v případech, kdy oznámení bylo doručováno faxem.

Výše uvedené adresy a telekomunikační spojení mohou být měněna jednostranným písemným oznámením doručeným příslušnou Smluvní stranou ostatním Smluvním stranám s tím, že takováto změna se stane účinnou doručením takového oznámení. Smluvní strany se dohodly, že Ministerstvu či Koncovému uživateli může být jakékoli oznámení, žádost či jiné sdělení dle Smlouvy doručeno vedle doručení do datové schránky též elektronickou poštou. Takové oznámení, žádost či jiné sdělení bude považováno za řádně doručené pouze, pokud (i) bude opatřeno uznávaným elektronickým podpisem a (ii) bude doručeno do elektronické podatelny takové Ministerstva či Koncového uživatele.

13.4. Účinnost úkonů dle Smlouvy

Spojuje-li tato Smlouva s úkonem Smluvní strany nebo Koncového uživatele (nebo s jeho doručením) vznik, změnu nebo zánik práva za předpokladu současného provedení takového úkonu (nebo jeho doručení) rovněž jiné Smluvní strany nebo Koncového uživatele, vznikne právo teprve provedením takového úkonu posledním účastníkem (doručením poslednímu účastníkovi).

13.5. Doplnění a změny Smlouvy

Pokud není ve Smlouvě výslovně stanoveno něco jiného, může být Smlouva (včetně jejích Příloh) doplňována nebo měněna pouze ve formě písemných dodatků podepsaných všemi dotčenými Smluvními stranami. Jakákoliv Smluvní strana bude oprávněna iniciovat jednání směřující k doplnění či změně Smlouvy prostřednictvím písemného oznámení zaslaného ostatním dotčeným Smluvním stranám, načež Smluvní strany provedou veškeré potřebné analýzy a v dobré víře povedou jednání o předmětné záležitosti v souladu se ZVZ.

13.6. Zákaz postoupení ze strany Poskytovatele

Smluvní strany se tímto dohodly, že Poskytovatel není bez předchozího výslovného písemného souhlasu Ministerstva oprávněn postoupit či převést jakákoliv svá práva či povinnosti vyplývající ze Smlouvy na jakoukoliv třetí osobu.

13.7. Závaznost pro právní nástupce Smluvních stran

Smluvní strany se dohodly a souhlasí s tím, aby veškerá práva a povinnosti Smluvních stran zavazovala rovněž jejich právní nástupce. V případě, že bude Ministerstvo způsobem stanoveným právními předpisy zrušeno, práva a povinnosti vyplývající ze Smlouvy přejdou na ten ústřední orgán státní správy, kterému budou zákonem svěřeny kompetence Ministerstva vyplývající mu z právních předpisů.

13.8. Oddělitelnost.

Je-li nebo stane-li se některé ustanovení Smlouvy neplatným, nevymahatelným nebo neúčinným, nedotýká se tato neplatnost, nevymahatelnost či neúčinnost ostatních

ustanovení Smlouvy. Smluvní strany se zavazují nahradit do třiceti (30) pracovních dnů od doručení výzvy Ministerstva ostatním Smluvním stranám neplatné, nevymahatelné nebo neúčinné ustanovením platným, vymahatelným a účinným se stejným nebo obdobným obchodním a právním smyslem, případně uzavřít novou smlouvu.

13.9. Stejnopisy.

Smlouva je vyhotovena ve čtyřech (4) stejnopisech, z nichž každý bude považován za prvopis. Ministerstvo obdrží tři (3) stejnopisy a Poskytovatel obdrží jeden (1) stejnopis Smlouvy. Účinné znění Smlouvy (včetně všech jejích případných dodatků) bude Poskytovatelům a Koncovým uživatelům zpřístupněno k nahlédnutí, případně ke zhotovení kopií u Ministerstva a současně zpřístupněno Ministerstvem na jeho www stránkách vždy nejpozději do třiceti (30) dnů.

13.10. Finanční kontrola

Každý Poskytovatel bere na vědomí a souhlasí s tím, aby subjekty oprávněné dle zákona č. 320/2001 Sb., o finanční kontrole ve veřejné správě a o změně některých zákonů (zákon o finanční kontrole), ve znění pozdějších předpisů, provedly finanční kontrolu závazkového vztahu vyplývajícího ze Smlouvy s tím, že se každý Poskytovatel podrobí této kontrole, a bude působit jako osoba povinná ve smyslu ustanovení § 2 písm. e) citovaného zákona.

13.11. Přílohy

Nedílnou součástí Smlouvy jsou tyto její přílohy dle následujícího seznamu:

- Příloha č. 1** – Poptávkový list: P1_Poptavkovy_list_1738-HLAS_ISDN30_28175492
- Příloha č. 2** – Seznam zkratk a definic
- Příloha č. 3** – Plná moc k uzavření Smlouvy
- Příloha č. 4** – Obchodní podmínky
- Příloha č. 5** – Aktuální katalogový list služby
- Příloha č. 6** – Vzor zápisu z jednání s Poskytovatelem

13.12. Jazyk.

Smlouva je vyhotovena v českém jazyce a tato verze bude rozhodující bez ohledu na jakýkoli její překlad, který může být pro jakýkoli účel pořízen.

13.13. Řešení sporů.

Smlouva se řídí právním řádem České republiky, zejména příslušnými ustanoveními NOZ, ZVZ a ZEK. Nestanoví-li ZEK jinak, budou veškeré spory mezi Smluvními stranami vzniklé ze Smlouvy nebo v souvislosti s ní řešeny před obecným soudem místně příslušným dle sídla Ministerstva.

13.14. Úplnost Smlouvy

Smluvní strany tímto prohlašují, že neexistuje žádné ústní ujednání, smlouva či řízení některé Smluvní strany, které by nepříznivě ovlivnilo výkon jakýchkoliv práv a povinností dle Smlouvy. Zároveň potvrzují svým podpisem, že veškerá ujištění a dokumenty dle Smlouvy jsou pravdivé, platné a právně vymahatelné.

NA DŮKAZ TOHO, že Smluvní strany s obsahem Smlouvy souhlasí, rozumí jí a zavazují se k jejímu plnění, připojují své podpisy a prohlašují, že Smlouva byla uzavřena podle jejich svobodné a vážné vůle prosté tísne, zejména tísne finanční.

Centrální Zadavatel
Česká republika – ministerstvo vnitra

Česká republika – Min

Jméno: Ing. Vladimír Vělas
Funkce: Ředitel odboru provozu informačních technologií a
komunikací, na základě pověření ministra

Datum:

Místo: Praha 26 - 10 - 2016

Dial Teleco

Jméno: Jiří

Funkce: manažer oddělení přímého
prodeje

Datum:

Místo: Praha



21. 10. 2016
Dial Telecom

Dial Telecom, a.s.

Křížkova 36a/237, 186 00 Praha 8 - Karlín
IČO: 28175492 DIČ: CZ28175492

Centrální Zadavatel
Česká republika – ministerstvo vnitra

PŘÍLOHA Č. 1 SMLOUVY
Poptávkový list

P1_Poptavkovy_list_1738-HLAS_ISDN30_28175492

Parametry							Počtem min se rozumí průměrná hodnota za období 3 měsíců				
Tarifikace	Tarifikační impulsy	Identifikace zlomyslných volání	Omezení odchozích volání	Výkaz hovorů poštou	Výkaz hovorů on-line	Komentář	počet min místní/meziměstské	počet min do mobilní sítě	počet min zahraničí	počet min barevné linky (800, 84... atd.)	pozn
MARS	AOT-NE	IZV-ANO	OMEZ-NE	VHP-STD	VH-OL-NE		3247	2028	12	164	
						Celkem:	3247	2028	12	164	

Dynamický nákupní systém
Poskytování služeb KIVS 2013 - 2017

Katalogový list

HLAS_ISDN30_001.06-NOV

Centrální zadavatel

Pořadí dávek

1738

Hlavní
pro hodnocení

0,74

Tarifikace		
Název	Popis	Koeficient
MERKUR	Místní a meziměstské volání v ČR – 120+60 Volání do neveřejných negeografických sítí – 120+60 Mobilní volání v ČR – 120+60 Mezinárodní hovory (fixní + mobilní) – 120+60 Vytáčené připojení k internetu – 120+60 Volání v rámci hlasové VPN zákazníka – 120+60 Volání na číslo se sdílenými náklady v ČR (modré číslo) – 120+60 Volání na univerzální přístupové číslo v ČR (bílé číslo) – 120+60	1,00
VENUŠE*	Místní a meziměstské volání v ČR – 120+1 Volání do neveřejných negeografických sítí – 120+1 Mobilní volání v ČR – 120+1 Mezinárodní hovory (fixní + mobilní) – 120+1 Vytáčené připojení k internetu – 120+60 Volání v rámci hlasové VPN zákazníka – 120+1 na číslo se sdílenými náklady v ČR (modré číslo) – 120+1 Volání na univerzální přístupové číslo v ČR (bílé číslo) – 120+1	Volání
ZEMĚ*	Místní a meziměstské volání v ČR – 60+1 Volání do neveřejných negeografických sítí – 60+1 Mobilní volání v ČR – 60+1 Mezinárodní hovory (fixní + mobilní) – 60+1 Vytáčené připojení k internetu – 120+60 Volání v rámci hlasové VPN zákazníka – 60+1 na číslo se sdílenými náklady v ČR (modré číslo) – 60+1 Volání na univerzální přístupové číslo v ČR (bílé číslo) – 60+1	Volání
MARS*	Místní a meziměstské volání v ČR – 1+1 Volání do neveřejných negeografických sítí – 1+1 Mobilní volání v ČR – 1+1 Mezinárodní hovory (fixní + mobilní) – 1+1 Vytáčené připojení k internetu – 120+60 Volání v rámci hlasové VPN zákazníka – 1+1 na číslo se sdílenými náklady v ČR (modré číslo) – 1+1 Volání na univerzální přístupové číslo v ČR (bílé číslo) – 1+1	1,27
* tímto koeficientem tarifikace se násobí ceny v buňkách H8, H9, H10, H11, H12, H13, H14. Tento výpočet bude stanovovat výsledné ceny pro jednotlivé směry volání		

Směr volání				
Kód parametru	Popis	Cena za volání pro tarifikaci MERKUR za 1 minutu	Maximální přípustná cena pro tarifikaci MERKUR za 1 minutu	
místní a meziměstské	Místní a meziměstské volání v rámci ČR (cena bez rozlišení silného a slabého provozu)	0,07	0,89	
neveřejné negeografické sítě	Volání do neveřejných negeografických sítí (ČD, NID, MV a další) – 972, 973, 974, 95	0,07	0,89	
mobilit v ČR	Mobilní volání do sítí v ČR	0,92	2,30	
vytáčené připojení k internetu	Vytáčené připojení k internetu prostřednictvím telefonní linky	0,40	0,49	
hlasová VPN zákazníka	Volání v rámci hlasové VPN zákazníka, jedná se o volání v rámci hlasové VPN, poskytované jedním operátorem (pro lokality, poskytované tímto operátorem)	0,03	0,88	
volání se sdílenými náklady	Volání na linku se sdílenými náklady tzv. modrá linka	0,17	1,10	
volání na univerzální přístupové číslo	Volání v rámci univerzálního přístupového čísla tzv. bílá linka	1,00	1,30	

Směr volání	Cena za volání pro tarifikaci MERKUR	Cena za volání pro tarifikaci VENUŠE	Cena za volání pro tarifikaci ZEMĚ	Cena za volání pro tarifikaci MARS	% váhy	Cena za volání pro tarifikaci MERKUR	Cena za volání pro tarifikaci VENUŠE	Cena za volání pro tarifikaci ZEMĚ	Cena za volání pro tarifikaci MARS	CELKEM	
místní a meziměstské	0,07	0,00	0,00	0,00	85%	0,05	0,00	0,00	0,00	0,10	
neveřejné negeografické sítě	0,07	0,00	0,00	0,00	8%	0,01	0,00	0,00	0,01	0,01	
mobilit v ČR	0,92	0,00	0,00	1,17	20%	0,18	0,00	0,00	0,23	0,42	
vytáčené připojení k internetu	0,40	0,00	0,00	0,31	1%	0,00	0,00	0,00	0,01	0,01	
hlasová VPN zákazníka	0,03	0,00	0,00	0,04	3%	0,00	0,00	0,00	0,00	0,00	
volání se sdílenými náklady	0,17	0,00	0,00	0,22	1%	0,00	0,00	0,00	0,00	0,00	
volání na univerzální přístupové číslo	1,00	0,00	0,00	1,27	1%	0,01	0,00	0,00	0,01	0,01	
mezinárodní	3,97	0,00	0,00	5,04	2%	0,08	0,00	0,00	0,10	0,18	
					kontrola	100%	0,23	0,00	0,00	0,41	0,74

PŘÍLOHA Č. 2 SMLOUVY

Seznam zkratk a definic

Definice

<i>Termín</i>	<i>Definice</i>
ADSL	Asymetrická digitální uživatelská přípojka
ADSL2+	Asymetrická digitální uživatelská přípojka (26Mbit)
agregační poměr	Agregační poměr se vypočte jako podíl mezi teoreticky maximální potřebou kapacity uživatelů přípojek v rámci daného agregačního bodu a skutečnou kapacitou
ATM	Asynchronní přenosový režim
bezstavový paketový filtr	Filtr povolující nebo blokující specifikované protokoly
BGP	Protokol pro komunikaci routerů mezi sítěmi
centrální Internet	Centrální připojení do internetu
CGI	Common Gateway Interface
CIR	Smluvená datová propustnost CIR (Committed Information Rate)
CMS	Centrální místo Služeb KIVS
CPE router	Koncové zařízení - směrovač
Diffserv	Model diferencovaných Služeb (RFC2475)
DSCP	Differentiated Service Code Point
EPS	Elektronický požární systém
ESMTP	Protokol ESMTP
ethernet konektivita	Nejrozšířenější technologie používaná pro komunikaci v lokálních sítích. Základní rychlost je 10 Mbit/s
frame relay/FR	Služba/protokol předávání datových rámců
ftp	Protokol pro přenos souborů
full rate	Plné pásmo
H.323	Hlasový protokol
http	Protokol používaný pro komunikaci mezi www prohlížečem a www serverem pracující nad protokolem IP
IMAP4	Internet Message Access Protocol version 4
IMAPS4	Bezpečný Internet Message Access Protocol version 4
IP	Mezísíťový (internet) protokol
IP VPN	Virtuální privátní síť IP
IP QoS	Kvalita Služby
IPSec	Bezpečný mezisíťový protokol
ISP	Poskytovatel internetu
Leased Line	Pevné okruhy

lokální Internet	Místní připojení do internetu
manažovaný CPE	Spravovaný koncový prvek
MPLS	Multi Protocol Label Switching
NIXCZ	Neutrální výměnný uzel Internetu
PERL	Programovací jazyk PERL
PHP skriptování	Psaní skriptů v programovacím jazyce PHP
POP3	Post Office Protocol version 3
POPS3	Bezpečný Post Office Protocol version 3
QOS	Řízení datových toků v síti (Quality of Service)
RJ-45 port	Přípojka standardu RJ-45
SHDSL	Symetrické DSL
SIP	Session Initiation Protocol
SLA	Smlouva o úrovni poskytovaných Služeb
SMTP	Protokol určený pro přenos zpráv elektronické pošty (Simple Mail Transfer Protocol)
SQL	Strukturovaný dotazovací jazyk
TCP	Transmission Control Protocol
UPS	Zdroj nepřetržitého napájení
User to Network Interface	Rozhraní typu uživatel - síť
VPN	Virtuální privátní síť
WAN	Územně rozsáhlá síť
OPS	Odpovědný IT pracovník subjektu (rezortu, konečného uživatele), který je oprávněn nahlásit chybu.
SDP	Service desk Poskytovatele (providera)
SDIC	Service desk InterConnectu
CMAS	Centrální emailová adresa subjektu
CE	Customer equipment (Koncové zařízení providera, které je umístěno u uživatele služby)
NOC	Network Operations Center
TTR	total time repair – celková (maximální) doba opravy

Centrální Zadavatel
Česká republika – ministerstvo vnitra

PŘÍLOHA Č. 3 SMLOUVY
Plná moc k uzavření Smlouvy

PLNÁ MOC

Zmocnitel:

Dial Telecom, a.s.

se sídlem Křižíkova 36a, 186 00 Praha – Karlín

IČ 28175492

Společnost zapsána v obchodním rejstříku vedeném u Městského soudu v Praze oddíl B, vložka 12529,

jejímž jménem jedná

(dále jen zmocnitel)

tímto uděluje PLNOU MOC pro zastupování společnosti Dial Telecom, a.s.

Jiřímu Kutílkovi, zaměstnanci společnosti Dial Telecom, a.s.

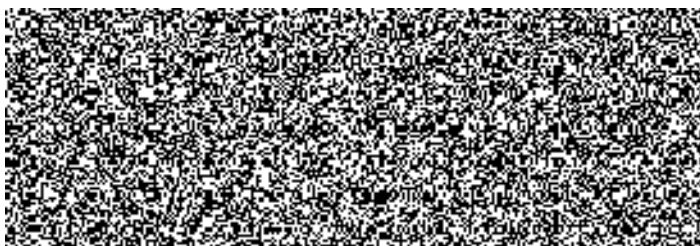
(dále jen zmocněnec)

k zastupování Společnosti ve věci projednávání smluvních vztahů se zákazníky Společnosti s v součinnosti s obchodním vedením Společnosti a jejím jménem uzavíral smluvní vztahy ve věci marketingových činností Společnosti.

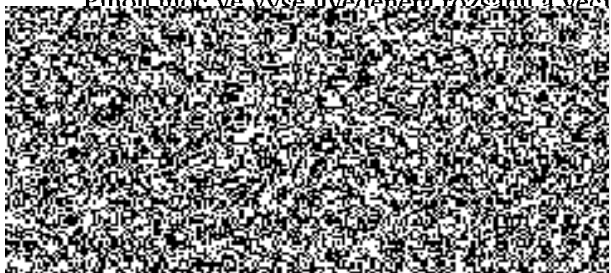
Tato plná moc je omezena hodnotu plnění a to tak, že shora specifikované úkony je zmocněnec oprávněn činit v rozsahu, který Společnost zavazuje do částky nepřesahující částku 150 000,- Kč bez DPH měsíčně v případě periodického plnění a v případě jednorázového plnění ve výši nepřesahující částku 500 000,- Kč bez DPH.

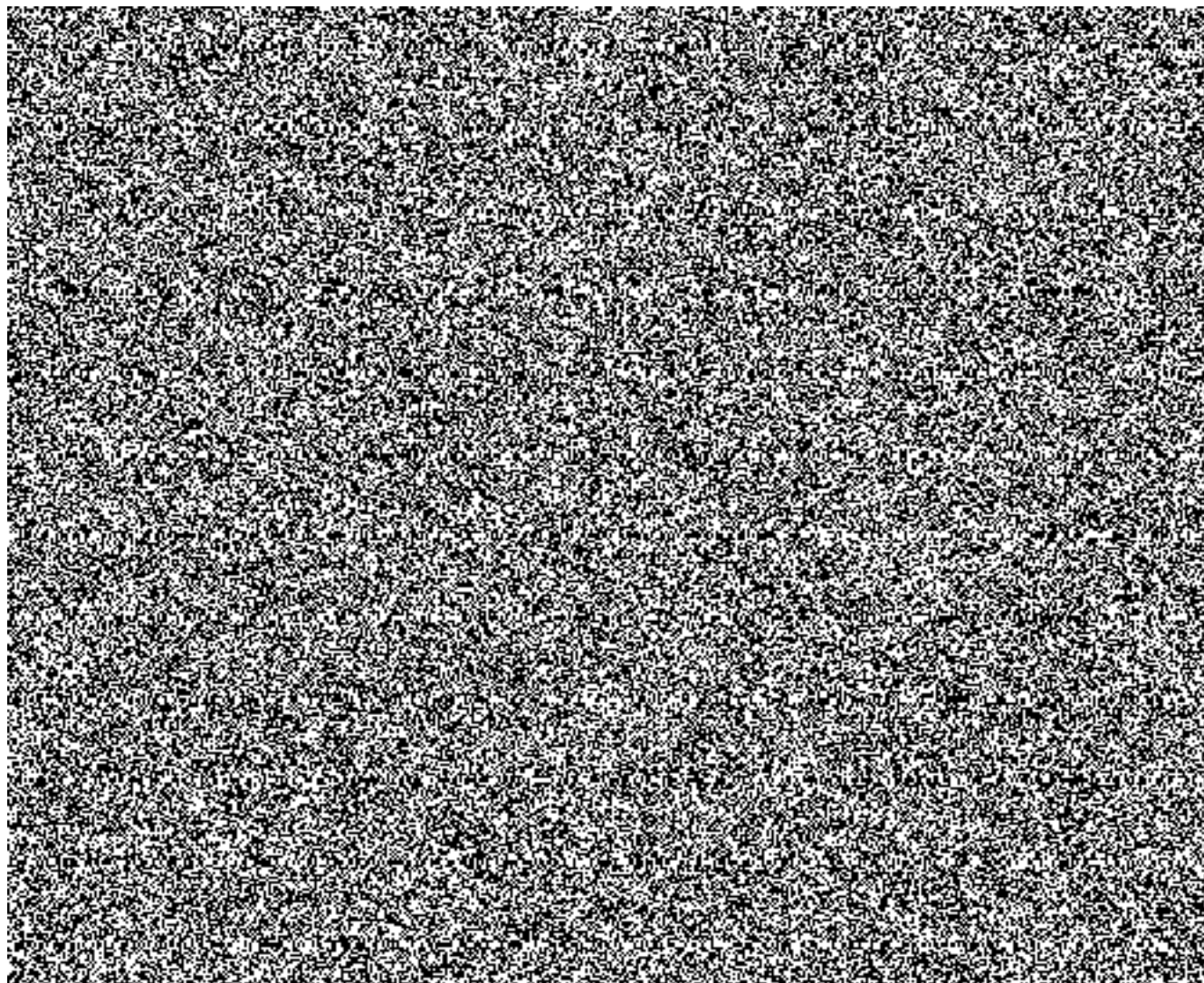
Tato plná moc je platná a účinná do 31. 12. 2017, nebude-li zmocnitelem odvolána před shora uvedeným datem.

Plnou moc ve výše uvedeném rozsahu a věci přijímám



Plnou moc ve výše uvedeném rozsahu a věci přijímám





Centrální Zadavatel
Česká republika – ministerstvo vnitra

PŘÍLOHA Č. 4 SMLOUVY
Obchodní podmínky

Všeobecné podmínky pro poskytování služeb elektronických komunikací a jiných služeb poskytovaných společnostmi Dial Telecom, a.s.

1. Předmět všeobecných podmínek

1.1. Tyto Všeobecné podmínky služeb elektronických komunikací (dále jen „Všeobecné podmínky“) stanovují podmínky, za nichž společnost Dial Telecom, a. s. poskytuje služby elektronických komunikací a případně další služby Účastníkům

1.2. Všeobecné podmínky jsou nedílnou součástí každé smlouvy o poskytování služeb elektronických komunikací uzavřené mezi společností Dial Telecom a.s. jako poskytovatelem služby (dále jen „Poskytovatel“) a fyzickou nebo právnickou osobou jako Účastníkem služby (dále jen „Účastník“).

1.3. Tyto všeobecné podmínky jsou nedílnou součástí i jiné smlouvy než o poskytování služeb elektronických komunikací uzavírané mezi Poskytovatelem a Účastníkem, bylo-li tak Smluvními stranami ujednáno.

1.4. Služby jsou poskytovány na území České republiky.

2. Definice základních pojmů

V těchto Všeobecných podmínkách mají následující slova níže uvedený význam. Jejich význam zůstává i v případě, že jsou uvedena v množném čísle, nezměněn. Pojmy uvedené v těchto Všeobecných podmínkách se vztahují na všechny Smluvní dokumenty.

- **Care Pack List:** Řád technické pomoci Účastníkům, který je součástí dokumentů poskytnutých Účastníkovi v tištěné podobě a/nebo v podobě dokumentu vyvěšeného na internetových stránkách Poskytovatele. Aktuální verze Care Pack Listu, která je pro Účastníka závazná, je vyvěšena na internetových stránkách Poskytovatele.

- **Ceník:** Smluvní dokument, který určuje ceny pro jednotlivé služby. Aktuálně platný Ceník je umístěn na webových stránkách Poskytovatele.

- **Dohoda o úrovni služeb nebo též SLA (Service Level Agreement)** stanovuje garantovanou dostupnost Služby ze strany Poskytovatele za podmínek stanovených Poskytovatelem, garantovanou dobu opravy v případě výpadku poskytování Služby a termín dodání Služby. SLA dále definuje procesy pro dodání Služby, řešení chyb, které mohou na dodané službě vzniknout, plánované výpadky a řešení nouzových stavů. Postupy a procesy jsou závazné pro Poskytovatele i Účastníka. Varianty a rozsah SLA jsou uvedeny na internetových stránkách Poskytovatele. Účastník je oprávněn učinit výběr z nabídky variant SLA uvedených na internetových stránkách Poskytovatele a produktovou objednávku vybrané varianty SLA podepsat Produktovou specifikací s označením varianty SLA. Podepsáním Produktové specifikace s variantou SLA oběma smluvními stranami se stává dohoda o úrovni služeb uveřejněná na internetových stránkách Poskytovatele závaznou jak pro Poskytovatele, tak pro Účastníka. Poskytovatel si vyhrazuje právo jednostranně měnit rozsah jednotlivých variant SLA, označení jednotlivých variant SLA, šíři nabídky SLA nebo variantu SLA úplně zrušit s tím, že změna je účinná vůči oběma stranám vyvěšením aktuálního znění SLA nabídky na internetových stránkách Poskytovatele, s čímž Účastník výslovně souhlasí. Poskytovatel může s Účastníkem uzavřít i individuální dohodu o úrovni služeb s jiným rozsahem práv a povinností. Poskytovatel splní své závazky vyplývající ze SLA, pokud Účastník dodrží postupy, závazky a splní všechny povinnosti Účastníka vztahující se k SLA uvedené na internetových stránkách Poskytovatele. Podepsáním Produktové specifikace s variantou SLA Účastník zároveň prohlásí, že se řádně a úplně seznámil se všemi podmínkami SLA vyvěšenými na internetových stránkách.

- **Konečné zařízení:** Zařízení, které umožňuje Účastníkovi využívat poskytovaných Služeb.

- **Minimální hovorné (Kredit hovorného, Minimální měsíční účet):** Část fixní měsíční platby vymezená v Produktové

specifikaci, Smlouvě nebo jiném smluvním dokumentu závazném pro Účastníka, kterou může zákazník provolat ve formě telefonních hovorů. Výše fixní měsíční platby včetně kreditu hovorného vyúčtována zákazníkovi je nezávislá na skutečně provolaném objemu telefonních hovorů a v případech, kdy Účastník zkonsumuje Službu v menší míře než je fixní měsíční platba včetně kreditu hovorného, takto vzniklý rozdíl vyjádřený v penězích mu není Poskytovatelem vrácen ani se nezapočítává do konzumace Služeb či vyúčtování plateb dalších období. Hovorné za telefonní hovory uskutečněné nad výši kreditu hovorného bude vyúčtováno zvlášť jako variabilní část měsíční platby.

- **Oprávněná osoba:** Osoba, která je oprávněna činit právní úkony jménem Smluvní strany.

- **Oprávněný podpis:** Písemný nebo elektronický podpis Oprávněné osoby založený na kvalifikovaném certifikátu vydaném akreditovaným poskytovatelem certifikačních služeb podle zvláštního právního předpisu. Elektronický podpis může být užit pouze v případě, kdy Poskytovatel takovou formu podpisu Účastníkovi nabídne. Je-li možnost elektronického podpisu Účastníkovi nabídnuta a Účastník ji bude využívat při uzavírání smluvních vztahů s Poskytovatelem nebo při komunikaci s Poskytovatelem, pak je-li v těchto Všeobecných podmínkách zmíněna možnost jakéhokoli uzavírání smluvních vztahů, zřízení či rušení Služeb, komunikace nebo oznámení mezi Poskytovatelem a Účastníkem formou „písemně“, pak je tím myšlen i způsob užití elektronického podpisu.

- **Objednávka:** Dokument, který je součástí Smlouvy a uvádí zejména technické a obchodní podmínky poskytování Služby, poplatky za Službu a další údaje. Pokud jsou tyto údaje uvedeny již ve Smlouvě, Produktové specifikaci nebo Technické specifikaci, není Objednávka nedílnou součástí Smlouvy. Objednávka může být měněna na základě dohody Smluvních stran, na základě další písemné objednávky Účastníkem (dopisem, elektronickou formou, faxem nebo kombinovaně) potvrzené Poskytovatelem nebo z důvodů změny cen uvedených níže.

- **Pověřená osoba:** Osoba oprávněná Smluvní stranu zastupovat ve věci realizace Smlouvy.

- **Poskytovatel:** Služby jsou poskytovány společností Dial Telecom, a.s., IČ: 28175492, se sídlem Křížkova 36a/237, Praha 8 - Karlín, PSČ 186 00 zapsané v obchodním rejstříku Městského soudu v Praze, oddíl B, vložka 12529.

- **Produktová specifikace:** Dokument, který je součástí Smlouvy a uvádí zejména technické a obchodní podmínky poskytování Služby, poplatky za Službu a další údaje. Pokud jsou tyto údaje uvedeny již ve Smlouvě, Objedávce nebo Technické specifikaci, není Produktová specifikace nedílnou součástí Smlouvy. Produktová specifikace může být měněna na základě dohody Smluvních stran, na základě písemné objednávky Účastníkem (dopisem, elektronickou formou, faxem nebo kombinovaně) potvrzené Poskytovatelem nebo z důvodů změny cen uvedených níže. Pro účely použití ustanovení týkajících se zřízení Služby, ukončení Služby či její změny ze strany Účastníka je Produktová specifikace považována za díleč smlouvy.

- **Provozní řád Kolokačního centra Poskytovatele:** Dokument, který upravuje podmínky pro využívání služeb Kolokačního centra Poskytovatele a který je součástí dokumentů poskytnutých Účastníkovi v tištěné podobě a/nebo v podobě dokumentu vyvěšeného na internetových stránkách Poskytovatele. Je účinný pouze pro Účastníky, kteří užívají služby Kolokačního centra Poskytovatele. Účastník potvrzuje seznámení s Provozním řádem Kolokačního centra Poskytovatele podepsáním Smlouvy. Aktuální verze Provozního řádu Kolokačního centra Poskytovatele, která je pro Účastníka a Provozovatele závazná, je vyvěšena na internetových stránkách Poskytovatele. O změně Provozního řádu Kolokačního centra Poskytovatele je dotčený Účastník seznámen shodným způsobem jako o změně Všeobecných podmínek.

- **Sít elektronických komunikací:** Veřejná komunikační síť

elektronických komunikací ve smyslu Zákona, jejichž prostřednictvím je poskytována služba elektronických komunikací

Služba: Služba elektronických komunikací poskytovaná Poskytovatelem Účastníkovi na základě Smlouvy a/nebo dalších Smluvních dokumentů. Službou může být poskytnuta i jiné služby – služby s přidanou hodnotou, zhotovení díla, nájem nebo dodání věci dle zákona č. 89/2012 Sb., občanský zákoník v platném znění.

- **Služba elektronických komunikací:** Služba poskytovaná za úplat, která spočívá zcela nebo převážně v přenosu signálů po sítích elektronických komunikací, včetně telekomunikačních služeb a přenosových služeb v sítích používaných pro rozhlasové a televizní vysílání a v sítích kabelové televize, s výjimkou služeb, které nabízejí obsah prostřednictvím sítí a služeb elektronických komunikací nebo vykonávají redakční dohled nad obsahem přenášeným sítěmi a poskytovaným službami elektronických komunikací, nezahrnuje služby informační společnosti, které nespočívají zcela nebo převážně v přenosu signálů po sítích elektronických komunikací.
- **Smlouva:** Smlouva o poskytování služeb elektronických komunikací uzavřená mezi Smluvními stranami, jejímž předmětem je poskytování služby elektronických komunikací Poskytovatelem Účastníkovi, případně jiná Smlouva uzavřená mezi Poskytovatelem a Účastníkem.
- **Smlouva o poskytování služeb elektronických komunikací:** Smlouva o poskytování služeb elektronických komunikací uzavřená mezi Smluvními stranami, jejímž předmětem je poskytování služby elektronických komunikací. Pro účely použití ustanovení týkajících se zřízení Služby, ukončení Služby či její změny ze strany Účastníka je považována za smlouvu rámcovou.
- **Smluvní dokumenty:** Smlouva, Všeobecné podmínky, Produktová specifikace, Technická specifikace, Provozní podmínky, Ceník, Objednávka či jiné dokumenty tvořící nedílnou součást Smlouvy.
- **Smluvní strany:** Osoby uzavírající příslušnou Smlouvu, většinou Poskytovatel a Účastník Služby.
- **Spotřebitel:** Spotřebitelem je každý člověk, který mimo rámec své podnikatelské činnosti nebo mimo rámec samostatného výkonu svého povolání uzavírá smlouvu s podnikatelem nebo s ním jinak jedná.
- **Účastník:** Každý, kdo uzavřel s Poskytovatelem smlouvu o poskytování Služeb. Ve Smluvních dokumentech účinných před 1.4.2010 užíván pojem „Uživatel“.
- **Technická specifikace:** Dokument, který je součástí Smlouvy a uvádí zejména technické a obchodní podmínky poskytování Služby, poplatky za Službu a další údaje. Pokud jsou tyto údaje uvedeny již ve Smlouvě, Objednávce nebo Produktové specifikaci, není Technická specifikace nedílnou součástí Smlouvy. Technická specifikace může být měněna na základě dohody Smluvních stran, na základě písemné Objednávky Účastníkem (dopisem, elektronickou formou, faxem nebo kombinovaně) potvrzené Poskytovatelem nebo z důvodů změny cen uvedených níže.
- **Všeobecné podmínky:** Dokument, který stanoví všeobecné podmínky poskytování Služeb společností Poskytovatele.
- **Výpověď s přenesením (CAF):** Formulář, kterým Účastník žádá o ukončení smluvního vztahu a přenos telefonního čísla k jinému poskytovateli služeb elektronických komunikací. Účastník řádně vyplněný a podepsaný formulář doručí přijímajícímu poskytovateli.
- **Zákon:** Zákon č. 127/2005 Sb., o elektronických komunikacích v platném znění.
- **Zlomyslná a obtěžující volání:** jsou ta volání, která účastník jako zlomyslná označí nebo ta volání na čísla tísňového volání na tato čísla za jiným účelem, než kterým jsou oznámení události v případech, kdy je ohrožen život, zdraví, majetek nebo veřejný pořádek.

3. Platnost a účinnost Smlouvy

3.1. Smlouva může být uzavřena písemně nebo elektronicky. Smlouva nabývá platnosti okamžikem její akceptace Oprávněnými zástupci Smluvních stran, tj. podpisem Smlouvy nebo potvrzením elektronického formuláře Poskytovatelem. Smlouva nabývá účinnosti dnem akceptace oprávněnými zástupci obou Smluvních stran, pokud se Smluvní strany nedohodly ve Smlouvě jinak.

3.2. V případě, že Poskytovatel poskytující veřejně dostupnou službu elektronických komunikací nebo zajišťující připojení k veřejné komunikační síti uzavírá se spotřebitelem smlouvu na dobu určitou, nesmí tato doba při prvním uzavření smlouvy pro danou službu elektronických komunikací přesáhnout 24 měsíců. Poskytovatel poskytující dostupnou službu elektronických komunikací nebo zajišťující připojení k veřejné komunikační síti je povinen umožnit spotřebiteli uzavření smlouvy i na dobu nejvýše 12 měsíců, tím není vyloučena možnost uzavření smlouvy na delší dobu v případě, že o to spotřebitel požádá.

3.3. Uzavírá-li se, nebo mění smlouva o poskytování veřejně dostupné služby elektronických komunikací nebo připojení k veřejné komunikační síti za použití prostředků komunikace na dálku, informuje neprodleně poskytovatel v zákonném rozsahu po uzavření smlouvy písemně účastníka, a to v elektronické nebo listinné formě. Lhůta pro odstoupení účastníka od smlouvy nebo její změny uzavřené mimo prostory obvyklé k podnikání nebo při použití prostředků komunikace na dálku začíná běžet dnem následujícím po dni předání těchto informací.

4. Zřízení Služby

4.1. Zřízení a změna Služby a tím i nárok Smluvních stran na plnění nastává okamžikem písemného oznámení Poskytovatelem Účastníkovi o zprovoznění a změně Služby, nebo okamžikem prvního použití Služby Účastníkem. Za den zřízení se považuje ta výše uvedená skutečnost, která nastala první. Oznámení o zprovoznění služby nebo změně se provádí dopisem, elektronickou formou, faxem nebo kombinovaně s tím, že oznámení je účinné okamžikem prokazatelného odeslání Poskytovatelem s tím, že Účastník je pro účely této Smlouvy plně odpovědný za funkční a dostupné kontaktní adresy či čísla, na které je oznámení odesíláno. Účastníkovi se zřizují jednotlivé Služby na základě Objednávky, Produktové specifikace nebo Technické specifikace.

4.2. V případě, že Účastník je řádně písemně vyzván k poskytnutí součinnosti pro provedení instalace či aktivace služby a nezbytnou součinnost ve stanoveném termínu, který však nesmí být kratší než 10 dnů, neposkytne, vzniká po marném uplynutí lhůty Právo Poskytovatele fakturovat Účastníkovi za sjednanou službu od prvního následujícího dne po marném uplynutí lhůty, jako za službu řádně zřízenou.

4.3. Oprávněným podpisem Objednávky, Produktové specifikace nebo Technické specifikace vzniká dílčí smluvní vztah. Smluvní strany jsou oprávněny změnit, vypovědět nebo jinak zrušit buď celou Smlouvu nebo jednotlivé Služby zřízené Objednávkou, Produktovou specifikací nebo Technickou specifikací postupy a v souladu s těmito Všeobecnými podmínkami. Zánikem dílčího smluvního vztahu uzavřeného v rámci Smlouvy nezanikají automaticky ostatní dílčí smluvní vztahy uzavřené v rámci Smlouvy na základě Objednávky či Specifikace, resp. ostatní smluvní vztahy uzavřené v rámci Smlouvy. Zánikem Smlouvy zanikají dílčí smluvní vztahy v jejím rámci uzavřené.

4.4. Poskytovatel má právo podminut změnu jednotlivé Služby zaplacením dlužných cen za poskytované Služby.

5. Práva a povinnosti Poskytovatele

5.1. Poskytovatel se zavazuje:

- 5.1.1. zřídit a poskytovat Služby Účastníkovi, který o to požádá, a to v souladu se Smlouvou a dalšími Smluvními dokumenty s tím, že neodpovídá za obsah přenášených zpráv jakoukoli poskytovanou Službou;
- 5.1.2. umožnit Účastníkovi seznámit se s platnými Smluvními dokumenty pro Účastníkem objednanou Službu;
- 5.1.3. informovat Účastníka o podstatných změnách Smlouvy o poskytování služeb elektronických komunikací, Všeobecných podmínek, Ceníku, Produktové specifikace a Technické Specifikaci nejméně jeden

měsíc před účinností této změny; a to elektronickou formou (e-mailem nebo zveřejněním na webu Poskytovatele), není-li mezi smluvními stranami dohodnuto jinak.

5.2. Poskytovatel je oprávněn:

- 5.2.1. jednostranně provést úpravu cen poskytovaných Služeb z důvodu změny cen vstupů, v důsledku legislativních změn, na základě zásahu regulátora, případně v důsledku změn celkového vývoje telekomunikačního trhu, kdykoli v průběhu kalendářního roku a dále ve výši odpovídající míře inflace uveřejněné pro předešlé období, aniž by takové zvýšení cen znamenalo změnu Smlouvy, Objednávky, Produktové nebo Technické specifikace;
- 5.2.2. jednostranně měnit Všeobecné podmínky s tím, že jejich změnu oznámí písemně Účastníkovi. Písemné oznámení může být provedeno i elektronickou poštou, faxem nebo ve vyučování služby. V případě sporu se má zato, že povinnost Poskytovatele byla splněna odesláním tohoto oznámení Účastníkovi na jeho poslední známou adresu, telefonní číslo či kontakt elektronické pošty. Práva a povinnosti Účastníka související se změnou Všeobecných podmínek jsou stanovena Zákonem;
- 5.2.3. obměnit funkce Služby nebo Službu úplně zrušit. Zrušení Služby je Poskytovatel povinen oznámit nejméně dva měsíce předem;
- 5.2.4. změnit účastnická čísla stanice v naléhavých technických případech i bez souhlasu Účastníka. Změna musí být provedena až po předchozím upozornění Účastníka Poskytovatelem;
- 5.2.5. zákonnými prostředky ověřit důvěryhodnost Účastníka a jeho schopnosti plnit své závazky, s čímž Účastník souhlasí;
- 5.2.6. omezit poskytování Služby dle článku 12 Všeobecných podmínek.

6. Práva a povinnosti Účastníka

6.1. Účastník se zavazuje:

- 6.1.1. užívat Službu v souladu se Smlouvou a příslušnými právními předpisy. V případě, že Účastník není Uživatelem Služby elektronických komunikací a Službu elektronických komunikací poskytuje dále třetím stranám, zavazuje se plnit zákonné povinnosti zj. pak povinnosti uložené provozovateli sítě a/nebo poskytovateli služby elektronických komunikací Zákonem;
- 6.1.2. řádně a včas platit cenu za poskytovanou Službu;
- 6.1.3. na zařízení Poskytovatele nebo poskytovatele přístupu připojovat pouze zařízení, které má platná technická a bezpečnostní osvědčení povinná v ČR a je schopno přijímat Službu. Účastník odpovídá za stav a nastavení svého zařízení, které připojuje na zařízení Poskytovatele nebo poskytovatele přístupu, včetně nastavení parametrů;
- 6.1.4. starat se o Koncové zařízení, které má v užívání s péčí řádného hospodáře, neprodleně nahlásit jeho odcizení nebo poškození Poskytovateli a v případě poškození Koncového zařízení poskytnout Poskytovateli veškerou součinnost;
- 6.1.5. nezasahovat bez písemného souhlasu Poskytovatele do zařízení Poskytovatele, měnit parametry Služby ani podnikat jakékoliv kroky, které by omezovaly ostatní Účastníky sítě elektronických komunikací;
- 6.1.6. písemně potvrdit převzetí Koncového zařízení, které mu Poskytovatel poskytl k naplnění poskytnutí Služeb s tím, že zařízení zůstává po celou dobu ve vlastnictví Poskytovatele, nedohodnou-li se Smluvní strany jinak. Účastník se zavazuje zařízení po skončení smluvního vztahu mezi Smluvními stranami bez prodlení vrátit Poskytovateli. V případě pochybnosti o skončení smluvního vztahu se Smluvní strany budou řídit až do vyřešení sporné situace názorem Poskytovatele,

nedohodnou-li se Smluvní strany jinak;

- 6.1.7. neprodleně ohlásit Poskytovateli všechny jemu známé skutečnosti, které by mohly nepříznivě ovlivnit poskytování Služby;
- 6.1.8. oznamovat písemně změnu svých identifikačních údajů, které jsou nezbytnou součástí Smlouvy do 14 dnů ode dne účinnosti takové změny; v případě nesplnění této povinnosti nese Účastník odpovědnost za vzniklou škodu;
- 6.1.9. zajistit Poskytovateli potřebnou součinnost;
- 6.1.10. zajistit souhlas majitele objektu s provedením stavebních a instalačních prací nutných k provozování Služby. Účastník je povinen zajistit i další podklady nutné k provedení projektové dokumentace a k získání všech potřebných povolení. V případě, že souhlas vlastníka objektu nebo osoby, která je vlastníkem objektu pověřena, bude odvolán, neodpovídá Poskytovatel za jakékoli prodlení v dodávkách Služeb a škody vzniklé Účastníkovi s tím, že smluvní vztah a s tím spojené právo Poskytovatele na plnění Účastníkem nadále trvá, pokud se Smluvní strany nedohodnou jinak. Účastník je povinen poskytnout nebo zajistit Poskytovateli bezplatně prostory vhodné pro umístění zařízení potřebného k poskytování Služby, a to po celou dobu trvání Smlouvy. Účastník je povinen toto zařízení na vlastní náklady připojit k výrobce předepsanému napájení a zabezpečit před jeho poškozením nebo odcizením. V opačném případě neodpovídá Poskytovatel za jakékoli prodlení v dodávkách Služeb a škody vzniklé Účastníkovi s tím, že smluvní vztah a s tím spojené právo Poskytovatele na plnění Účastníkem nadále trvá, pokud se Smluvní strany nedohodnou jinak;
- 6.1.11. umožnit Poskytovateli přístup k zařízení Poskytovatele umístěnému v prostorách Účastníka za účelem údržby, opravy nebo výměny;
- 6.1.12. poskytnout Poskytovateli nebo osobám Poskytovatelem pověřeným potřebnou součinnost při instalaci, deinstalaci a při odstraňování závad příslušného komunikačního zařízení a označit Poskytovateli nebo osobě Poskytovatelem pověřené skrytá zařízení silnoproudá, plynovodní, vodovodní a jiná;
- 6.1.13. zamezit přístup k poskytnutým Službám třetím osobám, pokud není ve Smlouvě stanoveno jinak.
- 6.1.14. Používat služby a sítě Poskytovatele korektním a standardním způsobem včetně dodržování zásad netiquette a přiměřeně bránit zneužití služeb a sítě Poskytovatele.
- 6.1.15.

6.2. Účastník je oprávněn:

- 6.2.1. užívat Službu v souladu se Smlouvou a příslušnými právními předpisy;
- 6.2.2. požádat o změnu Smlouvy;
- 6.2.3. obracet se svými připomínkami a žádostmi na Poskytovatele;
- 6.2.4. uplatňovat reklamace proti rozsahu a kvalitě Služby a účtované ceně.

7. Seznam Účastníků veřejné telefonní služby, Informace o účastnických číslech

7.1. Účastník může dát ve Smlouvě či jiných Smluvních dokumentech souhlas se zpracováním a uchováním svých identifikačních údajů Poskytovatelem a jejich předáním poskytovateli pro účely vydání v jednotném telefonním seznamu. Údaje zpracované dle předchozí věty může Poskytovatel používat též pro účely informační služby o telefonních číslech Účastníků, případně i pro vydávání telefonního seznamu Účastníků služby. Tyto údaje budou poskytnuty v rozsahu, se kterým Účastník vyslovil předem souhlas. Uveřejnění, oprava, ověření a odstranění údajů účastníka ve veřejném telefonním seznamu je bezplatné.

7.2. Identifikačními údaji dle čl. 7.1 jsou jméno, popřípadě jména, příjmení, popřípadě pseudonym, adresa trvalého pobytu, telefonní číslo a adresa elektronické pošty. U podnikající fyzické osoby se

osobní údaje doplňují o adresu sídla podnikání. Identifikačními údaji jsou adresa obchodní firma nebo název nepodnikající právnické osoby, adresa sídla, popřípadě adresa sídla organizační složky, adresa a telefonní číslo provozovny a adresa elektronické pošty.

7.3. Účastník si může stanovit, které osobní údaje mají být uvedeny ve veřejném seznamu, a to při podpisu smlouvy. V případě, že účastník chce rozsah osobních údajů uvedených ve veřejném seznamu upravit, opravit, ověřit či zcela je z veřejného seznamu odstranit, učiní tak písemnou formou adresovanou Poskytovateli.

7.4. Oprava nebo změna údajů pro účely určitého vydání telefonního seznamu se do stanoveného vydání telefonního seznamu promítne pouze tehdy, pokud ji Poskytovatel obdrží před uzavřerkou podkladů pro určité vydání telefonního seznamu. V opačném případě bude změna promítnuta v dalším následujícím vydání telefonního seznamu.

8. Přenositelnost telefonního čísla

8.1. Přenositelnost telefonního čísla (§ 34 Zákona) a výběr poskytovatele služeb (§ 70 Zákona) zajišťuje příslušný poskytovatel služby elektronických komunikací, ke které je Koncové zařízení Účastníka připojeno, v souladu s platnými právními předpisy, jmenovitě pak Opatřením obecné povahy Úřadu č. OOP/10/10.2012-12. Požádá-li Účastník o přenos telefonního čísla od jiného poskytovatele služeb do sítě elektronických komunikací Poskytovatele, je Poskytovatel povinen, v souladu s právními předpisy, přenos zajistit. K přenosu telefonního čísla od jiného poskytovatele služeb elektronických komunikací je nutné přejímajícímu Poskytovateli doručit Účastníkem řádně podepsanou žádost o změnu poskytovatele služby (nebo formulář výpovědi s přenesením, dále oboje jen „Výpověď s přenesením“). Poskytovatel odpovídá za řádné doručení formuláře „Výpovědi s přenesením“ opouštěnému poskytovateli, bez kterého nemůže být číslo přeneseno, pokud jej tímto formulářem účastník k podání výpovědi zmocnil. Telefonní číslo bude přeneseno ve lhůtě 4 pracovních dní a začíná běžet prvním pracovním dnem následujícím po dni, ve kterém je Výpovědi s přenesením doručena přejímajícímu Poskytovateli, případně ve lhůtě delší, byla-li ve formuláři - „Výpověď s přenesením“ taková uvedena.

8.2. Přejímající Poskytovatel informuje účastníka o podmínkách přenesení telefonního čísla.

8.3. Přenesení telefonního čísla v souladu s předchozím ustanovením lze objednat v rámci zřízení nebo změny veřejně dostupné telefonní služby, přičemž podrobné podmínky přenesení telefonního čísla Účastníka do sítě elektronických komunikací Poskytovatele jsou stanoveny ve Smlouvě, dalších Smluvních dokumentech a formuláři „Výpověď s přenesením“.

8.4. V případě, že Účastník přenáší telefonní číslo od Poskytovatele do sítě elektronických komunikací jiného poskytovatele služeb elektronických komunikací a Smlouva nebo jednotlivá Služba uzavřená s Poskytovatelem, nebyla ze strany Účastníka ukončena, bude Smlouva nebo jednotlivá služba ukončena na základě přejímající poskytovatelem zasláného formuláře - „Výpovědi s přenesením“ ke dni přenosu telefonního čísla, pokud tento obsahoval i právní úkon směřující k ukončení poskytování veřejně dostupné služby elektronických komunikací na přenášeném telefonním čísle u opouštěného poskytovatele. V případě, že Poskytovatel neobdrží právní úkon účastníka směřující k ukončení poskytování veřejně dostupné služby elektronických komunikací na přenášeném telefonním čísle nejpozději do konce prvního pracovního dne následujícího po dni, ve kterém byla žádost účastníka o změnu poskytovatele doručena přejímajícímu poskytovateli, má se zato, že lhůta pro přenesení telefonního čísla nezačala běžet.

8.5. Pokud nebude žádost účastníka o změnu poskytovatele služby doručena přejímajícímu poskytovateli služby nejpozději čtvrtý pracovní den přede dnem ukončení poskytování veřejně dostupné služby elektronických komunikací na přenášeném čísle, není zaručeno na tomto čísle nepřerušeno poskytování veřejně dostupné služby elektronických komunikací.

8.6. Dojde-li k předčasnému ukončení Smlouvy nebo Služby na základě „Výpovědi s přenesením“ (zj. před uplynutím minimální

doby užívání), je Poskytovatel oprávněn vyúčtovat a Účastník povinen uhradit jednorázový poplatek stanovený v bodu 9.7 těchto všeobecných podmínek.

9. Ceny služeb a platební podmínky

9.1. Cena za poskytované Služby a podmínky úhrady jsou stanoveny v Objednávce, Produktové specifikaci, Technické specifikaci nebo Ceníku služeb platném ke dni podpisu Smlouvy, případně ve Smlouvě.

9.2. Vyúčtování platby za Služby s vyznačeným zúčtovacím obdobím bude Poskytovatelem vystaveno a podáno u subjektu poskytujícího poštovní služby jako běžná zásilka, případně dodáno jiným způsobem. Účastník dává podpisem Smlouvy souhlas s tím, že mu bude vyúčtování za odebrané Služby doručeno pouze elektronicky, uzná-li to Poskytovatel za vhodné nebo účelné, nebo bude doručení vyúčtování provedeno více způsoby s tím, že každý způsob doručení je považován za průkazný. Účastník má však vždy právo Poskytovatele vyzvat k doručení vyúčtování poštovní zásilkou. Vyúčtování bude odesláno tak, aby mohlo být dodáno Účastníkovi do 15 dnů ode dne ukončení zúčtovacího období na adresu jím naposledy oznámenou. Zúčtovacím obdobím je období stanovené Poskytovatelem, které nesmí být při poskytování veřejně dostupné služby elektronických komunikací prostřednictvím veřejné telefonní sítě delší než 90 kalendářních dnů a nemusí být shodné s kalendářním měsícem, nedohodne-li s účastníkem, který je koncovým účastníkem, jiné období. Účastník může za plátce cen za poskytnuté Služby označit i jinou osobu. Je-li plátcem jiná osoba než Účastník, dodává Poskytovatel vyúčtování ceny označenému plátcovi na adresu naposledy oznámenou Účastníkem.

9.3. Účastník je povinen uctovanou částku uhradit na účet Poskytovatele tak, aby nejpozději v den splatnosti byla částka připsána na účet, jinak je Účastník v prodlení. Splatnost vyúčtované částky u jednorázových služeb je 14 dní, u pravidelných plateb vždy 15. dne následujícího měsíce, není-li uvedeno jinak. Neobdržel-li Účastník vyúčtování nebo neobdržel-li vyúčtování včas dle ustanovení těchto Všeobecných podmínek, je povinen uhradit na účet Poskytovatele platby fixních plateb nebo paušálních plateb v termínu do 15. dne následujícího měsíce. Rozdíl v takto uhrazených platbách a platbách v plné výši, ke kterým je za zúčtované období Účastník povinen, bude Účastníkovi vyúčtován Poskytovatelem v náhradním termínu. Pokud Účastník uhradil platby dle tohoto článku a poté obdržel vyúčtování plateb v plné výši, ke kterým je za zúčtované období povinen, je povinen uhradit rozdíl v již zaplacených platbách dle tohoto článku a plateb v plné výši, aniž by obdržel vyúčtování na rozdíl plateb dle tohoto článku.

9.4. Jednorázové Služby budou Poskytovatelem zahrnuty do nejbližšího následného zúčtovacího období po poskytnutí jednorázové Služby Účastníkovi.

9.5. Pravidelné platby jsou účtovány ode dne předání Služby Účastníkovi zpětně k poslednímu dni zúčtovacího období, pokud není mezi Smluvními stranami sjednáno jinak.

9.6. V případě, že Služba bude placena předem (tzv. předplatně), bude částka uhrzena na základě faktury – daňového dokladu se splatností jeden den před zahájením předplaceného období.

9.7. V případě, že Účastník, uzavřel Smlouvu, Objednávku, Produktovou specifikaci nebo Technickou specifikaci na dobu určitou nebo se zavázal k odběru Služby na určité minimální časové období a před vypršením této doby dojde ke zrušení Smlouvy, Objednávky, Produktové specifikace nebo Technické specifikace zániku nebo výpovědi této Smlouvy, Objednávky, Produktové specifikace nebo Technické specifikace nebo dojde k odstoupení od Smlouvy, Objednávky, Produktové specifikace nebo Technické specifikace Účastníkem před vypršením předplaceného období, je Poskytovatel oprávněn za období mezi koncem výpovědní lhůty a uplynutím stanovené minimální doby užívání nebo vypršením doby určité vyúčtovat Účastníkovi jednorázový poplatek:

- a) který v případě, že Účastník je Spotřebitelem, činí 1/5 součtu měsíčních paušálů zbývajících do konce sjednané doby trvání smlouvy, nebo 1/5 součtu minimálního sjednaného měsíčního plnění zbývajících do konce sjednané doby trvání smlouvy.
- b) který v případě, že Účastník není Spotřebitelem,

odpovídá součtu měsíčních paušálů zbývajících do konce sjednané doby trvání smlouvy, nebo součtu minimálního sjednaného měsíčního plnění zbývajících do konce sjednané doby trvání smlouvy.

9.8. V případě, že ze strany účastníka nebude dodržena minimální doba užívání služby dle odst. 9.7 a účastníkovi bylo poskytnuto koncové zařízení za zvýhodněnou cenu, má Poskytovatel nárok na doúčtování rozdílu ceny za poskytnuté koncové zařízení za zvýhodněnou cenu.

9.9. V případě, že ze strany účastníka nebude dodržena minimální doba užívání služby dle odst. 9.7 a účastníkovi při uzavření smlouvy nebo produktové specifikace byla poskytnuta sleva či jiná výhoda na cenu služby, je poskytovatel oprávněn požadovat doplacení poskytnuté slevy či jiné výhoda.

9.10. Účastník při podpisu smlouvy obdrží smluvený ceník sjednaných služeb nebo je se sjednanou cenou za služby seznámen v technické specifikaci služby. Účastník může požádat kdykoliv za trvání smlouvy Poskytovatele o sdělení sjednaných aktuálních cen za poskytované služby písemnou cestou.

9.11. Pevné platby jsou účtovány ode dne předání Služby Účastníkovi. Pevné platby za neúplné zúčtovací období jsou vypočítány jako platba za jeden den zúčtovacího období vynásobená délkou neúplného zúčtovacího období. Platba za jeden den se vypočítává jako pevná platba za zúčtovací období dělená skutečným počtem dní v zúčtovacím období.

9.12. Variabilní platby jsou zúčtovány na základě měřené jednotky podle pravidel stanovených Poskytovatelem ve Smlouvě, Objednávce, Produktové specifikaci, Technické specifikaci nebo Ceníku služeb.

9.13. Pokud dojde ke změně Služby, cena za změněnou Službu se účtuje ode dne provedení změny.

9.14. Poskytovatel je oprávněn vyúčtovat platbu za všechny poskytované Služby na jedné faktuře (daňovém dokladu), včetně plateb za Služby poskytované třetí stranou, které je Poskytovatel oprávněn od Účastníka požadovat.

9.15. Účastník je oprávněn si proti pohledávkám Poskytovatele započítat pouze pravomocně přiznané a nesporné pohledávky vůči Poskytovateli, nedohodnou-li se Smluvní strany jinak.

9.16. Poskytovatel je oprávněn předat vymáhání pohledávek vůči Účastníkovi třetí osobě. Účastník je povinen s touto třetí stranou jednat jako s řádně zmocněnou osobou Poskytovatele. Veškeré náklady Poskytovatele na vymáhání pohledávky od Účastníka nese Účastník.

10. Závady, poruchy a servisní zásahy

10.1. Poskytovatel je povinen po nahlášení závady Účastníkem, za kterou zodpovídá Poskytovatel, bezodkladně zahájit práci na jejím odstranění a na vlastní náklady závadu co nejdříve odstranit.

10.2. Pokud Účastník zjistí Závadu na Službě Poskytovatele, oznámí toto bez zbytečného odkladu na kontaktní místa Poskytovatele, a to buď telefonicky, faxem, prostřednictvím e-mailu nebo jiným způsobem umožňujícím identifikaci Účastníka. Při ohlášení poruchy je Účastník povinen se identifikovat způsobem zamezujícím záměnu s jiným Účastníkem, nebude-li Závada oznámena způsobem, který současně automaticky identifikuje Účastníka, oznámit číslo Smlouvy, pod kterým je smluvní vztah mezi Poskytovatelem a Účastníkem uzavřen a jasně identifikovat Službu, na které oznamuje Závadu. Neprokáže-li Účastník při ohlašování Závady uvedené identifikace, neodpovídá Poskytovatel za řádné a včasné odstranění Závady s tím, že je oprávněn v odůvodněných případech odstranění Závady odmítnout do doby, než budou výše uvedené identifikace Účastníkem Smlouvy řádně prokázány.

10.3. Poskytovatel zodpovídá pouze za Závady a poruchy na své straně. Poskytovatel má právo účtovat Účastníkovi náklady na zjišťování a odstraňování Závady v případě, že se po nahlášení Závady objektivně prokáže, že Závada byla zaviněna Účastníkem nebo že vůbec nenastala.

10.4. Zavadou není přerušení napájení na zařízení Poskytovatele umístěném v prostorech Účastníka.

10.5. Účastník je povinen zajistit přístup Pověřeným osobám Poskytovatele k zařízení umístěnému v objektu Účastníka tak, aby

bylo možno bezodkladně provést odstranění závady. V případě, že tak Účastník neučiní, doba, po kterou není možno na odstranění pracovat, se nezapočítává do doby Závady. Poskytovatel má právo si účtovat náklady vzniklé nezajištěním přístupu k zařízení Poskytovatele v objektu Účastníka.

11. Reklamační podmínky

11.1. Právem Účastníka je reklamovat kvalitu, rozsah a výši ceny za Služby. Reklamacie musí být podána písemně poštou, faxem nebo elektronicky či osobně na níže uvedené kontaktní místa. Reklamacie musí být v souladu s § 64 odst. 8 Zákona podána neodkladně, nejpozději však do dvou měsíců od vzniku reklamované skutečnosti, tj. od doručení vyúčtování ceny za Službu, případně od vadného poskytnutí Služby, jinak právo reklamovat zanikne. Podání reklamacie na výši vyúčtované ceny nemá odkladný účinek a Účastník je povinen uhradit cenu za poskytnutou Službu nejpozději do dne splatnosti příslušného vyúčtování. Při přerušení provozu Služby elektronických komunikací z důvodu závad sítě elektronických komunikací provozované Poskytovatelem trvajících nepřetržitě déle než čtyři kalendářní dny, sníží Poskytovatel ceny za používání Služby o poměrnou část za každý den přerušení provozu, není-li dohodnuto jinak. Vždy však v případě, nenese-li za závadu síť elektronických komunikací odpovědnost Účastník. Podmínkou je, že Účastník bez zbytečného odkladu uvědomí Poskytovatele o vzniku závady nebo se Poskytovatel o vzniku takovéto závady dozví jinak a Účastník poskytne nezbytnou součinnost při odstraňování závady (např. v případě závady na přípojném vedení ke koncovému bodu nebo na koncovém bodu). Tato lhůta se počítá ode dne, kdy Účastník oznámil Poskytovateli závadu nebo se Poskytovatel o závadě dozvěděl jinak.

11.2. Reklamacie může být podána písemně na adresu sídla Poskytovatele.

12. Omezení a pozastavení poskytování Služby

12.1. Poskytovatel je oprávněn na nezbytně nutnou dobu omezit nebo přerušit poskytování Služby z důvodů.

- 12.1.1** provádění údržby nebo opravy sítě elektronických komunikací;
- 12.1.2** krizových situací, zejména ve smyslu § 98 a násled. Zákona;
- 12.1.3** ostatních závažných technických nebo provozních situací, které ztěžují nebo znemožňují poskytování Služby;
- 12.1.4** existence okolností vylučujících odpovědnost (vyšší moc);
- 12.1.5** důvodného podezření, že Účastník užívá nebo hodlá užívat Službu v rozporu se Smlouvou nebo právními předpisy nebo při zneužití Služby nebo podezření na zneužití Služby Účastníkem či třetí osobou;
- 12.1.6** Účastník je v prodlení s úhradou platby za poskytovanou Službu a nesjednal nápravu ani v sedmidenní lhůtě od doručení výzvy k nápravě. Poskytovatel neodpovídá za škody ani jiné újmy Účastníkovi tím vzniklé. Upozornění je považováno za prokazatelné, bude-li Poskytovatelem odesláno Účastníkovi způsobem shodným jako v čl. 9.2 těchto VP. S tímto způsobem oznámení Účastník podpisem Smlouvy souhlasí.

12.2. Omezení nebo pozastavení Služby z důvodu na straně Účastníka, zj. pak prodlení placení nebo nedodržování smluvních podmínek, neomezuje nároky Poskytovatele na úhradu cen dle Smlouvy, Produktové specifikace, Technické specifikace nebo dalších dokumentů.

12.3. Bezodkladně poté, co pominou důvody omezení nebo přerušení Služby dle předchozích bodů, Poskytovatel provoz Služby obnoví.

12.4. Poskytovatel je oprávněn, došlo-li k omezení nebo pozastavení Služby z důvodu na straně Účastníka, za opětovné obnovení omezené nebo pozastavené Služby, účtovat Účastníkovi dle Ceníku služeb poplatek. V případech zvláště zřetelých, nemusí být poplatek dle tohoto článku ze strany Poskytovatele účtován.

12.5. Na základě písemné žádosti Účastníka zablokuje Poskytovatel odchozí hovory na telefonní čísla určená Účastníkem, pokud takové

blokování odchozích hovorů u příslušné Služby nezajišťuje jiný poskytovatel služby elektronických komunikací. Tato služba je účtována dle aktuálního Ceníku dané Služby.

13. Odstoupení od smlouvy

13.1. Smluvní strany mohou odstoupit od Smlouvy s okamžitou účinností, tzn. dnem doručení písemného odstoupení od smlouvy druhé straně, v případě podstatného porušení smluvních podmínek druhou stranou nebo pokud Smluvní strany vstoupí do likvidace. Poskytovatel je oprávněn odstoupit od smlouvy také v případě, že s Účastníkem bylo zahájeno insolvenční řízení. V případě nepodstatného porušení Smlouvy nebo v případě, kdy nebyly splněny předpoklady okamžitého odstoupení, platí zákonná ustanovení. V případě nepodstatného porušení Smlouvy nebo v případě, kdy nebyly splněny předpoklady okamžitého odstoupení, platí zákonná ustanovení.

13.2. Pro účely této Smlouvy se za podstatné porušení Smlouvy ze strany Poskytovatele považuje případ, kdy Poskytovatel opakovaně zavinil škodu na majetku Účastníka, který Poskytovatel od Účastníka převzal.

13.3. Za podstatné porušení Smlouvy ze strany Poskytovatele se nepovažuje přerušeni nebo omezení Služby z důvodů uvedených v článku 12 těchto Všeobecných podmínek, či z jiných obecně závazných důvodů.

13.4. Pro účely této Smlouvy se za podstatné porušení Smlouvy ze strany Účastníka považují případy opakovaného a/nebo vážného neplnění smluvních podmínek ze strany Účastníka. Za vážné neplnění smluvních podmínek ze strany Účastníka je považováno užívání Služby v rozporu se závaznými právními předpisy nebo v rozporu s dobrými mravy nebo důvodného podezření, že Účastník zneužívá síť elektronických komunikací a to zejména následujícím způsobem:

- 13.4.1. Účastník úmyslně nebo z nedbalosti podporuje či umožňuje jakékoli nelegální činnosti nebo se do nich zapojuje;
- 13.4.2. komunikace Účastníka porušující práva na ochranu osobnosti, šíření pomluv, šíření počítačových virů, porušování vlastnických a autorských práv;
- 13.4.3. Účastník narušuje bezpečnost systému nebo sítě ve snaze získat neoprávněný přístup;
- 13.4.4. Účastník neoprávněně využívá data, systémy a sítě nebo neoprávněně zkouší, zkoumá či testuje zranitelnost systémů nebo sítí;
- 13.4.5. Účastník porušuje bezpečnost a ověřovací procedury bez výslovného souhlasu vlastníka systému nebo sítě;
- 13.4.6. Účastník zasahuje do Služeb poskytovaných jiným Účastníkům, systémů nebo sítí s nekalým úmyslem nebo v rozporu se zákonem a těmito podmínkami;
- 13.4.7. Účastník rozesílá nevyžádanou poštu a přispívá do diskusních skupin v rozporu s pravidly diskusní skupiny nebo jinak porušuje zásady občanského soužití;
- 13.4.8. Účastník uskutečňuje zlomyslná nebo obtěžující volání jiným Účastníkům, tedy i Účastníkům jiných poskytovatelů veřejné telefonní služby;
- 13.4.9. Účastník uskutečňuje zlomyslná nebo obtěžující volání na čísla linek tísňového volání.

14. Odpovědnost za škodu

14.1. Poskytovatel není povinen uhrazovat Účastníkovi náhradu škody, včetně ušlého zisku, která vznikne v důsledku přerušeni Služby nebo vadného poskytnutí Služby. Poskytovatel neodpovídá dále za jakoukoli škodu vzniklou v důsledku vyšší moci.

14.2. V ostatních případech neuvedených v článku 14.1 Poskytovatel odpovídá za skutečnou škodu vzniklou prokazatelně zaviněním Poskytovatele, s výjimkou případů vylučujících odpovědnost dle příslušných zákonů. Tuto škodu je Poskytovatel povinen uhradit v prokázané skutečné výši, nejvýše však ve výši jednoho sto tisíc korun českých, není-li domluveno jinak.

14.3. Pokud má Účastník věci ve svém vlastnictví nebo nájmu uloženy v prostorách Poskytovatele, jsou takové věci pojištěny na základě smlouvy uzavřené mezi Poskytovatelem a pojišťovací společností. V případě pojistné události Poskytovatel nenese odpovědnost za ušlý zisk a případná data uložená v těchto věcech.

14.4. Poskytovatel neodpovídá za nesprávně vyúčtovanou cenu Služby nebo za vadně poskytnutou Službu, pokud Účastník nevyužil právo takto vyúčtovanou cenu nebo poskytnutou Službu reklamovat u Poskytovatele dle článku 11.1. Všeobecných podmínek.

14.5. Ke všem rozhraním služeb a rozhraním systémů zpřístupněným Účastníkovi Poskytovatelem přistupuje Účastník zcela na svoji odpovědnost. Poskytovatel není odpovědný za škody způsobené Účastníkovi v souvislosti s nesprávným používáním služeb a systémů.

14.6. Účastník je odpovědný Poskytovateli v plném rozsahu i za škodu způsobenou třetí osobou, které úmyslně nebo z nedbalosti umožnil užívání Služby nebo které Službu v rámci obchodně závazkových vztahů poskytl.

15. Ochrana důvěrných informací a dat

15.1. Smluvní strany se zavazují všechny informace a údaje o druhé smluvní straně, které vyplývají ze smluvního vztahu založeného Smlouvou, nebo které získají v souvislosti s jeho plněním, zpracovávat a využívat jen v souladu s obecně závaznými právními předpisy (zejména zákonem o elektronických komunikacích, zákonem č. 480/2004 Sb., o některých službách informační společnosti, zákonem č. 101/2000 Sb., o ochraně osobních údajů a o změně některých zákonů, zákonem č. 133/2000 Sb., o evidenci obyvatel a rodných číslech a o změně některých zákonů), těmito Všeobecnými podmínkami nebo s dohodou smluvních stran. Tento závazek platí i po ukončení smluvního vztahu. Poskytovatel nepřipustí odposlech, ukládání zpráv nebo jiné druhy zachycení nebo sledování zpráv a s nimi spojených údajů osobami jinými než jsou Účastníci, bez souhlasu dotčených Účastníků, pokud zákon nestanoví jinak.

15.2. Provozní a lokalizační údaje může Poskytovatel bez dalšího zpracovávat pouze v rozsahu, který je nezbytný pro poskytování Služby, dále za účelem vyúčtování ceny za Službu poskytnutou Účastníkovi, a to pouze po dobu stanovenou zvláštním právním předpisem.

15.3. Účastník tímto uděluje Poskytovateli a společností přímo nebo nepřímo Poskytovatelem ovládaným nebo společností, které jsou ovládány toutéž osobou jako Poskytovatel přímo, či nepřímo, anebo společností, které přímo nebo nepřímo ovládají Poskytovatele, souhlas se zpracováním vlastních osobních nebo identifikačních údajů, dále provozních a lokalizačních údajů zpracovávaných nad rámec zákona za dále uvedenými účely, a to po dobu trvání účastnického vztahu a dvanáct měsíců po ukončení smluvního vztahu:

- 15.3.1. využití podrobnosti jeho elektronického kontaktu pro potřeby šíření obchodních sdělení ve smyslu § 7 zákona č. 480/2004 Sb., o některých službách informační společnosti. Obchodním sdělením nejsou informace technické, provozní a informace týkající se Smlouvy a jejich příloh;
- 15.3.2. poskytování služeb s přidanou hodnotou, pokud přichází do úvahy dle konkrétního typu služby, v rozsahu a trvání dle příslušné Specifikace;
- 15.3.3. použití automatických volací systémů bez zásahu člověka za účelem přímého marketingu;
- 15.3.4. shromáždění osobních a identifikačních údajů Účastníka k vydání seznamu Účastníků, po bezplatné předchozí informaci o účelu tištěného nebo elektronického seznamu Účastníků, který bude k dispozici veřejnosti přímo nebo prostřednictvím informačních služeb dotazů a o dalších možnostech využití založených na vyhledávacích funkcích obsažených v elektronických verzích seznamu.

15.4. Souhlas ke zpracování údajů za účely dle odst. 15.3 je dobrovolný. Účastník má právo svůj souhlas k takovému zpracování vzít kdykoliv zpět. Udělením souhlasu za účelem podle odst. 15.3.1 není dotčeno právo Účastníka, aby bylo u jeho údajů uveřejněných v seznamu Účastníků uvedeno, že si nepřeje být kontaktován za účelem marketingu a dále možnost ověřovat, žádat opravu nebo odstranění osobních údajů ze seznamu.

15.5. Účastník výslovně souhlasí s tím, že jeho telefonní hovor s operátorem Zákaznického centra Poskytovatele, s jiným pracovníkem Poskytovatele nebo jeho smluvního partnera může být Poskytovatelem monitorován a zaznamenán, a to výhradně za účelem vnitřní kontroly poskytovaných Služeb, zvyšování jejich kvality a ochrany oprávněných zájmů Poskytovatele a dále Účastník souhlasí s tím, že příslušný záznam telefonního hovoru je poskytovatelem zálohován po dobu nezbytně nutnou.

15.6. Účastník současně tímto opravňuje Poskytovatele předat údaje získané za účely uvedenými v odst. 15.3. ke zpracování třetím stranám, které pro Poskytovatele zajišťují zj. následující služby - podporu marketingu, vydávání seznamů nebo poskytování služeb s přidanou hodnotou.

15.7. Poskytovatel je povinen u všech volání na čísla tísňového volání bezodkladně zpřístupnit subjektu, který provozuje pracoviště pro příjem těchto volání, lokalizační a jiné údaje, které umožňují identifikaci volajícího.

15.8. Účastník bere na vědomí, že zpráva a s ní spojené údaje, které si vyměňuje nebo přenáší s kontaktním místem Poskytovatele prostřednictvím veřejně dostupné služby elektronických komunikací, mohou být Poskytovatelem monitorovány, a to výhradně za účely záznamu transakcí, vnitřní kontroly poskytovaných Služeb (zvyšování jejich kvality), a dále též ochrany práv Poskytovatele. Monitorováním se rozumí zejména záznam.

15.9. Poskytovatel i Účastník jsou povinni dodržovat mlčenlivost o důvěrných informacích týkajících se důležitých podmínek Smlouvy a o důvěrných informacích získaných v průběhu jednání i při realizaci Smlouvy. Tyto informace mohou být poskytnuty třetím osobám jen v případech stanovených zákonem nebo po oboustranné dohodě.

15.10. Poskytovatel neodpovídá za přístup neoprávněných osob k informacím přenášeným v síti, pokud k tomu nedošlo zaviněním Poskytovatele.

15.11. Účastník uděluje Poskytovateli souhlas s uvedením svých dat do referenční listiny Poskytovatele.

16. Trvání, změna a ukončení smlouvy

16.1. Smlouva se uzavírá písemně na dobu neurčitou mimo případy dle čl. 3.2. Smlouva musí být vždy opatřena Oprávněným podpisem Smluvních stran.

16.2. Smlouvu lze měnit písemně číslováními dodatky ke Smlouvě podepsanými oběma Smluvními stranami nebo nahrazením platné Produktové nebo Technické specifikace, novou Produktovou nebo Technickou specifikací, Objednávkou podepsanou oběma Smluvními stranami.

16.3. Převod povinností a práv Účastníka na třetí stranu lze provést pouze s písemným souhlasem Poskytovatele.

16.4. Pokud dojde ke změně nebo ukončení Smlouvy před zahájením Služby, je Účastník povinen uhradit Poskytovateli již vynaložené prostředky.

16.5. Smluvní vztah končí uplynutím dohodnuté doby, výpovědí, odstoupením některé ze smluvních stran od smluvního vztahu, úmrtím nebo zánikem účastníka nebo dohodou smluvních stran.

16.6. Při podstatné změně Všeobecných podmínek, je poskytovatel nejméně 1 měsíc před nabytím účinnosti změny smlouvy povinen uveřejnit informaci o této změně v každé své provozovně a způsobem umožňujícím dálkový přístup, a také o této změně informuje Účastníka. Pokud se jedná o změnu podstatných náležitostí smlouvy uvedených v odstavci l písm. c) až q) zák. 127/2005 Sb., nebo změny jiných ustanovení, které vedou ke zhoršení postavení účastníka, je účastník oprávněn rovněž ukončit smlouvu ke dni nabytí účinnosti této změny, a to bez sankce, jestliže nové podmínky nebude účastník akceptovat. Toto právo Účastníkovi nenáleží v případě, že k uvedeným změnám dojde na základě obecně závazného právního předpisu, rozhodnutí správního orgánu nebo soudu nebo v případě, že Poskytovatel při vznesení námítky zhoršení smluvních podmínek Účastníkem, zachová pro Účastníka v platnosti původní znění smluvních podmínek.

16.7. V ostatních případech, pokud není smluvně nebo v těchto podmínkách stanoveno jinak, mohou Smluvní strany vypovědět Smlouvu bez udání důvodu s tříměsíční výpovědní lhůtou.

16.8. Výpovědní lhůta začíná běžet od 1. dne měsíce následujícího po měsíci doručení písemné výpovědi druhé straně. Není-li smluvně stanoveno jinak, vztahuje se výpovědní lhůta ke každé části Smlouvy a/nebo Službě a/nebo Objednávce a/nebo Produktové specifikaci a/nebo Technické specifikaci zvlášť.

16.9. Smlouva může být zrušena písemnou dohodou obou Smluvních stran.

16.10. Účastník má povinnost umožnit neprodleně po ukončení Služby vrácení veškerého hmotného i nehmotného majetku zapůjčeného Poskytovatelem za účelem provozování Služby. V případě, že tak neučiní ani do 30 kalendářních dnů po ukončení Služby a výzvě k navrácení majetku, má Poskytovatel právo požadovat smluvní pokutu ve výši 1,5násobku pořizovací ceny zařízení.

16.11. Písemné upozornění, výpověď nebo odstoupení od Smlouvy se považují za doručené dnem jejich faktického doručení, nejpozději však 3. pracovním dnem následujícím po dni, kdy bylo písemné upozornění, výpověď nebo odstoupení předáno k doručení na adresu druhé Smluvní strany uvedenou ve Smlouvě.

16.12. Nevyzvedne-li si Smluvní strana jinou písemnost než která je uvedena v čl. 16.11, ve lhůtě 14 dnů ode dne, kdy byla připravena k vyzvednutí u poštovního přepravce, považuje se písemnost posledním dnem této lhůty za doručenou, i když se adresát o uložení nedozvěděl.

16.13. Odstoupením od Smlouvy, zrušením Smlouvy nebo zánikem Smlouvy nezaniká povinnost vyrovnat veškeré smluvní závazky, stejně jako nezaniká právo Smluvní strany na náhradu škody nebo Smluvní pokutu, byla-li smluvna. Veškeré závazky budou vyrovnány do 30 kalendářních dnů po ukončení smluvního vztahu.

17. Společná a závěrečná ustanovení

17.1. Smluvní vztah mezi Poskytovatelem a Účastníkem se řídí zejména zákonem č. 127/2005 Sb., o elektronických komunikacích, v platném znění a zákonem č. 89/2012 Sb., Občanský zákoník, v platném znění. Spory týkající se předmětu smluvního vztahu vyplývající ze Smlouvy budou řešeny nejprve smírnou cestou, následně ve správním nebo soudním řízení.

17.2. Pro účely těchto Všeobecných podmínek se za dodanou považuje písemnost:

- předaná a převzatá druhou smluvní stranou osobně,
- dodaná subjektem poskytujícím poštovní službu na adresu naposledy oznámenou Účastníkem. Za dodanou je považována i zásilka, u které bylo odmítnuto její převzetí adresátem, nebo která nebyla vyzvednuta adresátem v úložní době,
- doručena elektronicky zejména formou e-mailu nebo Faxové zprávy, tímto způsobem nelze doručovat písemnosti týkající se uzavření, ukončení či změny Smlouvy a dalších v listinné podobě sjednaných Dokumentů,
- dodaná jiným způsobem dle těchto Všeobecných podmínek

17.3. V případě existence cizojazyčného znění Smluvních dokumentů, je vždy závazné jejich české znění.

17.4. V případě, že se Smluvní dokumenty dostanou do přímého rozporu, mají přednost ustanovení dokumentů v tomto pořadí: Objedávka, Produktová specifikace, Smlouva, Číslované dodatky smlouvy, Dohoda o úrovni služeb, Technická specifikace, Všeobecné podmínky, Provozní podmínky, Ceník služeb.

17.5. Ukončení účinnosti Smlouvy neznamena pro smluvní strany zánik povinnosti smluvních stran vyplývajících pro smluvní strany ze Smlouvy, Objedávky, Produktové specifikace, Technické specifikace, Všeobecných podmínek nebo jiných smluvních dokumentů.

17.6. Poskytovatel nejméně 1 měsíc před nabytím účinnosti změny těchto Všeobecných podmínek nebo jiné části Smlouvy uveřejní informaci o této změně v každé své provozovně a způsobem umožňujícím dálkový přístup na svých internetových stránkách. Poskytovatel dále informuje účastníka o této změně na pravidelném měsíčním vyúčtování. Pokud se jedná o změnu podstatných náležitostí smlouvy uvedených v odstavci § 63 odst. l písm. c) až

q) Zákona, nebo změny jiných ustanovení, které vedou ke zhoršení postavení účastníka, je účastník oprávněn ukončit smlouvu ke dni nabytí účinnosti této změny, a to bez sankce, jestliže nové podmínky nebude účastník akceptovat. Právo ukončit smlouvu podle tohoto ustanovení nevzniká, pokud dojde ke změně smlouvy na základě změny právní úpravy nebo v případě změny smlouvy uložené Poskytovateli Českým telekomunikačním úřadem.

17.7. Účinnost těchto Všeobecných podmínek počíná od 5. srpna 2015.

17.8. Tyto Všeobecné podmínky nahrazují Všeobecné podmínky platné před nabytím účinnosti těchto Všeobecných podmínek.

17.9. Po přechodnou dobu počínající účinností těchto Všeobecných podmínek mohou být z provozních a technických důvodů na straně Poskytovatele uzavírány smluvní vztahy i podle tiskopisů používaných do účinnosti těchto Všeobecných podmínek. Tyto tiskopisy se považují za tiskopisy ve smyslu těchto Všeobecných podmínek. Smluvní vztahy uzavřené prostřednictvím těchto tiskopisů se řídí těmito Všeobecnými podmínkami, Produktovou specifikací, Objednávkou a ostatními smluvními dokumenty a považují se za vztahy uzavřené podle Smlouvy upravené v těchto Všeobecných podmínkách.

Centrální Zadavatel
Česká republika – ministerstvo vnitra

PŘÍLOHA Č. 5 SMLOUVY
Aktuální katalogový list služby

ID listu: HLAS_ISDN30_001.02 (poslední dvojitá číslice označuje verzi listu)		Platnost od: 1.4.2013
Označení služby	ISDN30	
Stručný popis služby	Fyzické připojení lokality koncového uživatele do prostředí veřejné telefonní sítě prostřednictvím linky ISDN30.	
Popis vlastností služby	Fyzické připojení pobočkové ústředny až 30 hlasovými kanály zakončené rozhraním G.703 se signalizací DSS1. Nařizuje-li to konkrétnímu operátoru regulátor, musí služba umožňovat Carrier Selection / Carrier Preselection. Jednotlivé individuální parametry služby jsou definovány tímto KL. Součástí ceny za službu je i platba za přenesení telefonního čísla / telefonních čísel, dochází-li ke změně poskytovatele služeb. Koncový uživatel služby musí zajistit spolupráci správce pobočkové ústředny, která bude ke službě připojena.	
Použitelné technologie	Pro realizaci služeb ISDN30 je požadováno použití výhradně těchto přenosových technologií: <ul style="list-style-type: none"> - metalická vedení - optická vedení - rádiové spoje <ul style="list-style-type: none"> o pro služby s parametrem SLA 99,5 % a vyšším musí být použita technologie pracující na kmitočtech s individuálním oprávněním o technologie pracující v pásmech se všeobecným oprávněním je povoleno používat pouze pro služby s parametrem SLA nižším než 99,5 % 	
Lokalizace služby	Adresa budovy, místnost, identifikátor adresního místa – povinný parametr, lokalita bude ověřena proti registru RUIAN	
Monitoring služby	N/A	
Podmíněno službami	N/A	
Maximální doba zřízení služby	20 pracovních dní	

Název skupiny parametrů	Kód parametru ID Parametru	Popis
Počet hlasových kanálů	Kanálů-30 PHK1	Připojení ISDN s 30 hlasovými kanály
	Kanálů-do29 PHK2	Připojení ISDN s méně než 30 hlasovými kanály (koncový uživatel uvede požadovaný počet kanálů)
Číslovací plán	ČP-0 CPL0	Bez požadavku na číslovací plán (linka sdílí číslovací plán s jinou službou PCM)
	ČP-10 CPL1	Provolbový blok N× 10 čísel (koncový uživatel definuje požadovaný počet bloků 10 čísel)
	ČP-100 CPL2	Provolbový blok N× 100 čísel (koncový uživatel definuje požadovaný počet bloků 100 čísel)
	ČP-1000	Provolbový blok N× 1 000 čísel (koncový uživatel definuje požadovaný počet bloků 1 000 čísel)

	CPL3	
	ČP-10000 CPL4	Provolbový blok N x 10 000 čísel (koncový uživatel definuje požadovaný počet bloků 10 000 čísel)
	ČP-SERIE-R CPL5	Linka je zařazena v sérii (na bázi Multi-line huntig) jako řídicí/nosná linka
	ČP-SERIE-P CPL6	Linka je zařazena v sérii (na bázi Multi-line huntig) jako podružná linka
Garantovaná dostupnost	SLA-0 HSLA0	Služba nemá garantovanou dostupnost
	SLA-HL-99,0 HSLA1	Služba má garantovanou dostupnost minimálně 99%. Výpadek služby musí být nahlášen koncovým uživatelem.
	SLA-HL-99,9 HSLA2	Služba má garantovanou dostupnost minimálně 99,9%. Služba s tímto SLA musí být realizována se zálohou 1:1. Koncový uživatel zajistí dostatečný počet portů na PBX. Výpadek služby musí být nahlášen koncovým uživatelem.
Hlasová VPN	VPN-HL-N HVPN0	Žádné telefonní číslo služby není zařazeno do hlasové VPN.
	VPN-HL-A HVPN1	Zařazení služby do hlasové VPN. Koncový uživatel specifikuje počet telefonních čísel, která budou u dané služby zařazena do hlasové VPN, realizované poskytovatelem. VPN bude realizována v pouze rámci služeb jednoho operátora – nejedná se o multi-operátorskou VPN.
Paušální platba za hovorné	FLAT-RATE-NE FLAT0	Veškeré hovorné je účtováno dle skutečně provolaných minut.
	FLAT-RATE-FIX FLAT1	Hovory do pevných sítí v České republice nejsou účtovány dle skutečného objemu uskutečněných hovorů, ale na základě paušální platby. Koncový uživatel specifikuje počet čísel (účastníků), která mají být zařazena pod program Flat Rate – Fix. Paušální platba se vztahuje na následující směry volání: <ul style="list-style-type: none"> - místní, - meziměstská, - neveřejné negeografické sítě a - volání do hlasových VPN. Pro využití této varianty služby je koncový uživatel povinen předložit podrobný výpis volání z dotčených čísel za 3 zúčtovací období. Překročí-li v kterémkoli měsíci provozování této služby objem volání původní objem o více než 30%, je poskytovatel oprávněn jednat s koncovým uživatelem o úpravě ceny za paušální zproplatnění hovorného. Nedohodnou-li se koncový uživatel a poskytovatel na nové ceně, bude služba nadále účtována jako by byla provozována ve variantě FLAT-RATE-NE.
	FLAT-RATE-FIX+M	Hovory do pevných a mobilních sítí v České republice nejsou účtovány dle skutečného objemu uskutečněných hovorů, ale na základě paušální platby.

	FLAT2	<p>Koncový uživatel specifikuje počet čísel (účastníků), která mají být začleněna pod program Flat Rate – Fix+M. Paušální platba se vztahuje na následující směry volání:</p> <ul style="list-style-type: none"> - místní, - meziměstská, - neveřejné negeografické sítě, - volání do hlasových VPN a - mobilní sítě v ČR. <p>Pro využití této varianty služby je koncový uživatel povinen předložit podrobný výpis volání z dotčených čísel za 3 zúčtovací období.</p> <p>Překročí-li v kterémkoli měsíci provozování této služby objem volání původní objem o více než 30%, je poskytovatel oprávněn jednat s koncovým uživatelem o úpravě ceny za paušální zpoplatnění hovorného. Nedohodnou-li se koncový uživatel a poskytovatel na nové ceně, bude služba nadále účtována jako by byla provozována ve variantě FLAT-RATE-NE.</p>
Tarifikační impulsy	AOT-NE AOT0	Služba nepřenáší informace o délce hovoru (AOT).
	AOT-ANO AOT1	Služba přenáší informace o délce hovoru (AOT).
Identifikace zlomyslných volání	IZV-NE IZV0	Služba neumožňuje identifikaci zlomyslných volání.
	IZV-ANO IZV1	Služba s identifikací zlomyslných volání.
Omezení odchozích volání	OMEZ-NE OOV0	Služba neomezuje odchozí volání do žádného směru.
	OMEZ-MEZ OOV1	Zamezení odchozích mezinárodních volání
	OMEZ-MOB OOV2	Zamezení odchozích volání do mobilních sítí
	OMEZ-MEZ+ZVL OOV3	Zamezení odchozích mezinárodních volání a přístupu ke službám se zvláštním tarifováním
	OMEZ-MAX OOV4	Zamezení odchozích mezinárodních a dálkových volání, volání ke službám se zvláštním tarifováním a volání do mobilních sítí
	OMEZ-ZVL1 OOV5	Zamezení přístupu ke službám se zvláštním tarifováním – přístupová čísla 906, 909 a 976
OMEZ-ZVL2 OOV6	Zamezení přístupu ke službám se zvláštním tarifováním – přístupová čísla 900, 906, 909 a 976	

	OMEZ-TOTAL OOV7	Zamezení všech odchozích volání s výjimkou volání tísňových
Výkaz hovorů poštou	VHP-NE VHP0	Bez zasílání poštou
	VHP-STD VHP1	Zasílání standardní vyúčtování podle specifikací ČTÚ poštou jedenkrát za účtovací období
	VHP-ENH VHP0	Podrobný výpis hovorů zasílaný poštou jedenkrát za účtovací období v rozsahu: - volané číslo - datum a hodina volání - doba trvání hovoru - cena hovoru
Výkaz hovorů on-line	VH-OL-NE VHOL0	Bez podrobného výpisu hovorů dostupného on-line elektronickou formou
	VH-OL-ANO VHOL0	Podrobný výpis hovorů dostupný on-line elektronickou formou: - volané číslo - datum a hodina volání - doba trvání hovoru - cena hovoru

ID listu: HLAS_ISDN30-HOV_001.02 (poslední dvojitá číslice označuje verzi listu)		Platnost od: 1.4.2013
Označení služby	ISDN30 - hovorné	
Stručný popis služby	Definice hovorného pro hlasové služby ISDN30.	
Popis vlastností služby	Dle služby ISDN30	
Použitelné technologie	Dle služby ISDN30	
Lokalizace služby	Dle služby ISDN30	
Monitoring služby	Dle služby ISDN30	
Podmíněno službami	Dle služby ISDN30	
Maximální doba zřízení služby	Dle služby ISDN30	

Název skupiny parametrů	Kód parametru ID Parametru	Popis	Koeficient
Tarifikace	MERKUR TAR1	Místní volání v ČR – 120+60 (nebo lepší) Meziměstské volání v ČR – 120+60 (nebo lepší) Volání do neveřejných negeografických sítí – 120+60 (nebo lepší) Mobilní volání v ČR – 60+30 (nebo lepší) Mezinárodní hovory (fixní + mobilní) – 60+1 (nebo lepší) Vytáčené připojení k internetu – 120+60 (nebo lepší) Volání v rámci hlasové VPN zákazníka – 120+60 (nebo lepší)	1
	VENUŠE TAR-2	Místní volání v ČR – 120+1 (nebo lepší) Meziměstské volání v ČR – 120+1 (nebo lepší) Volání do neveřejných negeografických sítí – 120+1 (nebo lepší) Mobilní volání v ČR – 60+1 (nebo lepší) Mezinárodní hovory (fixní + mobilní) – 60+1 (nebo lepší) Vytáčené připojení k internetu – 120+60 (nebo lepší) Volání v rámci hlasové VPN zákazníka – 120+1 (nebo lepší)	
	ZEMĚ TAR-3	Místní volání v ČR – 60+1 (nebo lepší) Meziměstské volání v ČR – 60+1 (nebo lepší) Volání do neveřejných negeografických sítí – 120+1 (nebo lepší) Mobilní volání v ČR – 60+1 (nebo lepší) Mezinárodní hovory (fixní + mobilní) – 60+1 (nebo lepší) Vytáčené připojení k internetu – 120+60 (nebo lepší) Volání v rámci hlasové VPN zákazníka – 60+1 (nebo lepší)	

	MARS TAR-4	Místní volání v ČR – 1+1 (nebo lepší) Meziměstské volání v ČR – 1+1 (nebo lepší) Volání do neveřejných negeografických sítí – 1+1 (nebo lepší) Mobilní volání v ČR – 1+1 (nebo lepší) Mezinárodní hovory (fixní + mobilní) – 1+1 (nebo lepší) Vytáčené připojení k internetu – 120+60 (nebo lepší) Volání v rámci hlasové VPN zákazníka – 1+1 (nebo lepší)	
--	---------------	--	--

Parametr	Kód parametru ID Parametru	Popis	Cena za volání pro tarifaci MERKUR
Směr volání	místní	Místní volání v rámci ČR (cena bez rozlišení silného a slabého provozu)	
	meziměstská	Meziměstské volání v rámci ČR (cena bez rozlišení silného a slabého provozu)	
	neveřejné negeografické sítě	Volání do neveřejných negeografických sítí (ČD, MO, MV a další) – 972, 973, 974, 95	
	mobilní v ČR	Mobilní volání do sítí v ČR	
	vytáčené připojení k internetu	Vytáčené připojení k internetu prostřednictvím telefonní linky	
	hlasová VPN zákazníka	Volání v rámci hlasové VPN zákazníka. Jedná se o volání v rámci hlasové VPN, poskytované jedním operátorem (pro lokality, poskytované tímto operátorem).	

Mezinárodní hovory		
Název skupiny parametrů	Cena za volání Pevná síť (silný i slabý provoz)	Cena za volání Mobilní síť (silný i slabý provoz)
Německo		
Polsko		
Rakousko		
Slovensko		
Austrálie		
Belgie		
Dánsko		
Finsko		
Francie		
Irsko		

Itálie a Vatikán		
Izrael		
Kanada		
Kypr		
Lucembursko		
Maďarsko		
Nizozemsko		
Norsko		
Portugalsko		
Řecko		
Slovinsko		
Spojené státy americké		
Španělsko		
Švédsko		
Švýcarsko		
Velká Británie		
Argentina		
Bělorusko		
Bosna a Hercegovina		
Bulharsko		
Černá Hora		
Estonsko		
Hongkong		
Chorvatsko		
Japonsko		
Korea		
Lichtenštejnsko		
Litva		
Monako		
Nový Zéland		
Rumunsko		

San Marino		
Singapur		
Srbsko		
Albánie		
Alžírsko		
Andorra		
Arménie		
Ázerbájdžán		
Brazílie		
Čína		
Faerské ostrovy		
Gruzie		
Island		
Jižní Afrika		
Kazachstán		
Lotyšsko		
Makedonie		
Malta		
Maroko		
Moldavsko		
Rusko		
Spojené arabské emiráty		
Tunisko		
Turecko		
Ukrajina		
Americká Samoa		
Americké Panenské ostrovy		
Aruba		
Britské Panenské ostrovy		
Egypt		
Filipíny		

Gibraltar		
Chile		
Libye		
Malajsie		
Malawi		
Mexiko		
Peru		
Portoriko		
Salvador		
Sýrie		
Thajsko		
Tchaj-wan		
Turkmenistán		
Uzbekistán		
Zimbabwe		
Angola		
Anguilla		
Antigua a Barbuda		
Bahrain		
Barbados		
Belize		
Benin		
Bermudy		
Brunej		
Dominika		
Dominikánská republika		
Ekvádor		
Francouzská Guyana		
Grenada		
Grónsko		
Guadeloupe		

Guatemala		
Indie		
Indonésie		
Írán		
Jamajka		
Jordánsko		
Kajmanské ostrovy		
Katar		
Keňa		
Kongo		
Konžská dem. republika		
Kuba		
Kuvajt		
Kyrgyzstán		
Libanon		
Macao		
Martinik		
Mongolsko		
Montserrat		
Niger		
Nigérie		
Pákistán		
Palestina		
Paraguay		
Pobřeží slonoviny		
Réunion		
Saint Pierre a Miquelon		
Saúdská Arábie		
Svatá Lucie		
Svatý Kryštof a Nevis		
Svatý Vincenc a Grenadiny		

Tádžikistán		
Turks a Caicos		
Uganda		
Venezuela		
Vietnam		
Zambie		
Afghánistán		
Ascension		
Australská teritoria		
Bahamy		
Bangladéš		
Bhútán		
Bolivie		
Botswana		
Burkina Faso		
Burundi		
Cookovy ostrovy		
Čad		
Diego Garcia		
Džibutsko		
Eritrea		
Etiopie		
Falklandy		
Fidži		
Francouzská Polynésie		
Gabon		
Gambie		
Ghana		
Guam		
Guinea		
Guinea-Bissau		


Guyana		
Haiti		
Honduras		
Irák		
Jemen		
Kambodža		
Kamerun		
Kapverdy		
Kiribati		
Kolumbie		
Komory a Mayotte		
Korejská lid. dem. republika		
Kostarika		
Laos		
Lesotho		
Libérie		
Madagaskar		
Maledivy		
Mali		
Marshallovy ostrovy		
Mauricius		
Mauritánie		
Mikronésie		
Mosambik		
Myanmar (Barma)		
Namibie		
Nauru		
Nepál		
Nikaragua		
Niue		
Nizozemské Antily		

Nová Kaledonie		
Omán		
Palau		
Panama		
Papua Nová Guinea		
Rovníková Guinea		
Rwanda		
Samoa		
Senegal		
Severní Mariany		
Seychely		
Sierra Leone		
Somálsko		
Srí Lanka		
Středoafriická republika		
Súdán		
Surinam		
Svatá Helena		
Svatý Tomáš		
Svazijsko		
Šalamounovy ostrovy		
Tanzanie		
Togo		
Tokelau		
Tonga		
Trinidad a Tobago		
Tuvalu		
Uruguay		
Vanuatu		
Východní Timor		
Wallis a Futuna		

Inmarsat mini-M		
Mezinárodní globální síť		
Inmarsat B		
Inmarsat M		
Iridium 8817		
Inmarsat A		
Inmarsat Aero		
Iridium 8816		

Centrální Zadavatel
Česká republika – ministerstvo vnitra

PŘÍLOHA Č. 6 SMLOUVY
Vzor zápisu z jednání s Poskytovatelem

Zápis z jednání technické koordinační schůzky s Poskytovatelem služeb KIVS		 MINISTERSTVO VNITRA ČESKÉ REPUBLIKY	
Zapsal/a:		Termín jednání:	
Přítomní za Ministerstvo, popř. osoba určená Ministerstvem:			
Přítomní za Poskytovatele:			
Přílohy:	1. Komunikační matice, 2. Fakturační údaje		

Obsah jednání

1. Příprava migrací vysoutěžených služeb a následná realizace služeb pro [BUDE DOPLNĚNO] bude probíhat v následujících krocích:	Centrální zadavatel svým jménem a jménem Pověřujících zadavatelů podepíše s vítězným Poskytovatelem Smlouvu na poskytování služeb KIVS.
	Po podepsání Smlouvy Centrální zadavatel vyzve Pověřující zadavatele k přistoupení k podepsané smlouvě.
	Centrální zadavatel zašle Poskytovateli sken podepsaného přistoupení.
	Poskytovatel ve spolupráci s Ministerstvem, popř. osobou určenou Ministerstvem MV zahájí přípravu migračního plánu vysoutěžených služeb.
2. Technické šetření a realizace služeb KIVS:	<p>Zde je nezbytné uvést, kdo se vedle zástupce vlastníka objektů zúčastní konkrétního technického šetření za stranu Centrálního zadavatele nebo Pověřujícího zadavatele, vč. odpovědné osoby za odsouhlasení realizace předávané služby, a to především za technickou správnost.</p> <p>Např. Kromě služeb se vedle zástupce vlastníka objektů (MV, PČR, GIBS, ZZMV) zúčastňuje též zástupce ČP – technický garant pro MV, která z hlediska KIVS odsouhlasuje předávané služby za technickou správnost (ČP – technický garant pro MV, zajišťuje provoz datových a hlasových služeb pro MV a PČR a má místní znalost z hlediska ukončení služeb i případně požadavků na umístění zařízení z hlediska plánovaných projektů).</p>
3. Projektová dokumentace („PD“):	Poskytovatel na základě technických šetření předkládá v případě zásahu do objektu (instalace mikrovlnné technologie či instalace propojovacího kabelu uvnitř objektu) stručnou projektovou dokumentaci (PD) – ke schválení zástupci vlastníka objektu – [BUDE DOPLNĚNO] (v kopii na [BUDE DOPLNĚNO]). Pro udělení souhlasu vlastníka s realizací bude předávána předběžná PD bez specifikace mikrovlnné technologie, neboť ta bude zřejmá až následně - z rozhodnutí ČTU o přidělení kmitočtového pásma.
4. Zajištění vstupů do objektů [BUDE DOPLNĚNO]:	Z hlediska zajištění vstupů do objektů [BUDE DOPLNĚNO] je třeba ze strany Poskytovatele předem zaslat jmenný seznam pracovníků (popř. pracovníků subdodavatele) zástupci vlastníka objektů včetně čísla OP, popř. typ vozidla a SPZ, pokud je požadován vjezd vozidla do objektu.
5. Harmonogram technických šetření a realizací:	Harmonogram technických šetření a realizací zašle Poskytovatel e-mailem v dostatečném předstihu, tedy [BUDE DOPLNĚNO] před daným termínem na kontaktní osoby [BUDE DOPLNĚNO]. Příp. i s výměnou kontaktů na pracovníky Poskytovatele či jeho subdodavatele pro případnou koordinaci před výjezdem.
6. Předávání služby do testovacího provozu:	Zástupce [BUDE DOPLNĚNO] např. ČP – technický garant pro MV, se podepisuje na pracovní předávací protokol, který obsahuje všechny náležitosti PP Poskytovatele pouze za technickou správnost/funkčnost (datum, podpis technika např. ČP – technický garant pro MV, včetně uvedení čitelného jména a příjmení a kontaktu).
7. Měřicí protokol:	Ze strany Poskytovatele bude zajištěn pro každou předávanou službu Měřicí protokol (s výjimkou všech hlasových služeb, HTS + ADSL, internet asymetrický) a následně po realizaci bude elektronicky zaslán na kontaktní osoby [BUDE DOPLNĚNO] (např. vedoucí pracoviště ČP – technický garant pro MV daného regionu).
8. Souhrnný předávací protokol služeb:	Souhrnný předávací protokol služeb mezi Poskytovatelem a [BUDE DOPLNĚNO] např. MV podepisují smluvní strany (a za technickou správnost připodepisuje zástupce [BUDE DOPLNĚNO] např. ČP – technický garant pro MV. V souhrnném předávacím protokolu musí být ze strany Poskytovatele uvedena použitá technologie. Podepsané souhrnné předávací protokoly určenými stranami budou přílohou prvních vystavených faktur pro jednotlivá období.
9. Fakturace služeb:	Na základě Předávacího protokolu podepsaného ze strany Poskytovatele a [BUDE DOPLNĚNO] Poskytovatel zahájí zpoplatnění realizovaných služeb do smluvních

	podmínek. Poskytovatel dle čl. 3.14 Smlouvy před vystavením daňového dokladu doručí Koncovému uživateli podklad pro vyúčtování ceny za Služby poskytnuté Koncovému uživateli v uplynulém zúčtovacím období. Koncový uživatel zašle Poskytovateli nejpozději do tří pracovních dnů zpět připomínky k případné nápravě.
10. Převedení provozu na předanou službu:	Převedení provozu na předanou službu (dle bodu 5) provede [BUDE DOPLNĚNO] např. ČP – technický garant pro MV, dle možností bezodkladně, aby v období souběhu byl prostor na dořešení případných problémů. [BUDE DOPLNĚNO] např. ČP při převedení provozu na nového poskytovatele předá informaci o této změně na Helpdesk [BUDE DOPLNĚNO] např. MV a provede evidenci o již realizovaných službách. Nicméně je domluveno, že služby, které budou zprovozněny v průběhu výpovědního období původních služeb, budou placeny ze strany [BUDE DOPLNĚNO] např. MV až po uplynutí termínu výpovědi (byť už na ně byl převeden provoz), aby nebyla daná služba tzv. „placena dvakrát“.
11. Upřesnění kontaktních osob	[BUDE DOPLNĚNO] nebo se zde odkázat na přílohu "Komunikační matice"
12. Ostatní:	<p>1. Pro splnění požadované dostupnosti 99,5% (dle podmínky uvedené v KL služby např. služby Data Ethernet) je ze strany Poskytovatele nezbytné pro všechny služby žádat ČTU o přidělení pásma, aby později nedošlo ke sporům.</p> <p>2. Po přechodu na nové služby a potřebě Poskytovatele zajistit servisní okno na poskytované službě, je tento požadavek třeba vyžádat e-mailem na Helpdesku [BUDE DOPLNĚNO].</p> <p>3. Poskytovatel pravidelně každý měsíc zašle report dodržení stanoveného SLA, po odsouhlasení případné sankce za nedodržení SLA, budou fakturované vždy příslušnému Koncovému uživateli.</p>

* Text vyznačen zelenou kurzívou je textem pomocným, lze jej použít, měnit dle potřeb nebo smazat.

Seznam úkolů

#	Úkol	Zodpovědnost	Termín splnění	Stav

* Číslování úkolů je tvořeno, pořadím úkolu a datem konání jednání (např. 01_0401 první úkol ze dne 4. 1. 2016).

* Pole Stav může nabývat – nový, probíhá, splněno

V Praze dne 2016

Za zúčastněné strany	Jméno	Podpis