



**Veřejnoprávní smlouva o poskytnutí účelové dotace z rozpočtu Středočeského kraje
na zajištění lékařské pohotovostní služby
Evidenční číslo smlouvy: S -0773/ZDR/2018**

Smluvní strany

Středočeský kraj

se sídlem Zborovská 11, 150 21 Praha 5

zastoupený: JUDr. Robertem Bezděkem, CSc., radním pro oblast bezpečnosti a zdravotnictví

bankovní spojení: PPF banka, a. s., č. ú. 

IČ: 70891095

(dále jen „Poskytovatel“)

a

Nemocnice Říčany, a. s.

se sídlem: Smiřických 315/26, 251 01 Říčany

zastoupená: Ing. Arturem Lukšou, MBA, předsedou představenstva

Mgr. Jozefem Machkem, místopředsedou představenstva

IČ: 27365867

bankovní spojení: Česká spořitelna, a. s., č. ú. 

(dále jen „Příjemce“)

uzavírají podle § 10a a následujících zákona č. 250/2000 Sb., o rozpočtových pravidlech územních rozpočtů, ve znění pozdějších předpisů (dále jen „zákon č. 250/2000 Sb.“) tuto smlouvu:

Článek I.

Předmět a účel smlouvy

1. Předmětem této smlouvy je vymezení práv a povinností obou smluvních stran při poskytnutí, použití, vyúčtování a kontrole účelové dotace poskytnuté příjemci z rozpočtu poskytovatele.
2. Účelem poskytnutí dotace je zajištění lékařské pohotovostní služby v souladu s odstavcem 4 tohoto článku.
3. Příjemce je oprávněným poskytovatelem zdravotních služeb dle zákona č. 372/2011 Sb., o zdravotních službách a podmínkách jejich poskytování (dále jen „zákon o zdravotních

službách“). Dle ustanovení § 45 odst. 1 písm. l) zákona o zdravotních službách je každý poskytovatel povinen podílet se na zajištění lékařské pohotovostní služby.

4. Příjemce se zavazuje svým jménem zajistit
 - a) *lékařskou pohotovostní službu pro dospělé v rozsahu 4 hodiny denně ve všední dny a o víkendech a svátcích*
pro území obce s rozšířenou působností Říčany, Český Brod, Brandýs nad Labem, Benešov a okolí
ve všedních dnech v době od 18:00 do 22:00
o sobotách v době od 10:00 do 14:00
o nedělích a svátcích od 18:00 do 22:00
5. Poskytovatel poskytne Příjemci účelově určenou dotaci na spolufinancování provozu lékařské pohotovostní služby při splnění podmínek „Standardů pohotovostních služeb na území Středočeského kraje“ (dále jen Standardy LPS) odsouhlasených Radou Středočeského kraje usnesením č. 012-22/2017/RK ze dne 8. 6. 2017 a schválených Zastupitelstvem Středočeského kraje usnesením č. 023-07/2017/ZK ze dne 27. 6. 2017.
6. Poskytnutá dotace může být použita příjemcem od 1. 1. 2018 do 31. 12. 2018 pouze pro účel uvedený v tomto článku.

Článek II.

Výše a způsob poskytnutí dotace

1. Podle § 28 odst. 2 zákona č. 48/1997 Sb., o veřejném zdravotním pojištění a o změně a doplnění některých souvisejících zákonů, ve znění pozdějších předpisů, jsou zdravotní výkony provedené v rámci pohotovostní služby zdravotní péčí hrazenou z veřejného zdravotního pojištění.
2. Poskytovatel se zavazuje poskytnout Příjemci účelovou dotaci v celkové maximální výši 1 260 000,- Kč (slovy jeden milion dvě stě šedesát tisíc korun českých) na zajištění lékařské pohotovostní služby dle druhu a rozsahu stanoveného v Článku I. bodu 4.
3. Převod peněžních prostředků bude Poskytovatelem proveden bankovním převodem na bankovní účet příjemce uvedený v záhlaví této smlouvy ve dvou rovnoměrných splátkách, a to do 30. 6. 2018 a do 30. 9. 2018.
4. Při splnění všech podmínek má příjemce nárok na dotaci ve výši 800,- Kč, resp. 1 000,-Kč na hodinu provozu pohotovostní služby v rozsahu dle Článku I. bodu 4. Jedná se o částku konečnou.
5. Při nesplnění standardu bude výše dotace krácena tak, že bude vyplacena dle rozsahu objednané pohotovostní služby ve výši 300 Kč na hodinu jejího provozu.

Článek III.

Práva a povinnosti smluvních stran

1. Strany se zavazují dodržovat povinnosti a postupy podle zákona č. 250/2000 Sb., které se týkají poskytnuté dotace, a zákona č. 320/2001 Sb., o finanční kontrole ve veřejné správě, ve znění pozdějších předpisů (dále jen „zákon č. 320/2001 Sb.“).
2. Příjemce se zavazuje
 - a) použít poskytnuté peněžní prostředky pouze k účelu uvedenému v Článku I.
 - b) použít poskytnuté peněžní prostředky hospodárně, účelně a efektivně,
 - c) vést řádné a oddělené sledování přijaté a použité dotace ve svém účetnictví.
3. Příjemce je povinen do 30. 1. 2019 předložit Odboru zdravotnictví Krajského úřadu Středočeského kraje závěrečnou zprávu a celkové vyúčtování poskytnuté dotace. Současně je Příjemce povinen vždy k 5. dni měsíce, následujícího po měsíci poskytování jednotlivých druhů LPS zaslat „Hlášení o počtu ošetřených pacientů na jednotlivých LPS v Nemocnici Říčany, a. s.“ dle přílohy č. 1 této smlouvy.
4. Nemůže-li příjemce ze závažných důvodů předložit vyúčtování dotace ve stanoveném termínu, požádá nejméně 10 dní před jeho uplynutím písemně s uvedením důvodů Odbor zdravotnictví Krajského úřadu o stanovení náhradního termínu. Odbor zdravotnictví po posouzení důvodů může stanovit náhradní termín předložení vyúčtování, který je příjemce povinen dodržet.
5. Vyúčtování musí obsahovat tyto náležitosti uvedené ve Standardech LPS:
 - a) jmenný seznam lékařů a sester podílejících se na výkonu pohotovostní služby.
 - b) rozpis služby za dotčené období.
 - c) kopie dokladů o pracovněprávním vztahu mezi poskytovatelem a zaměstnanci (pracovní smlouva, DPP, DPČ).
 - d) kopie výkazů práce u jednotlivých lékařů za jednotlivé měsíce roku.
6. Příjemce je oprávněn hradit z poskytnuté dotace výhradně nezbytné náklady, spojené s činnostmi, které nejsou pokryty úhradou od zdravotních pojišťoven.
7. Příjemce dotace je povinen písemně informovat poskytovatele
 - a) o přeměně právnické osoby, a to do 10 pracovních dnů ode dne, kdy došlo k přeměně právnické osoby,
 - b) o vstupu právnické osoby do likvidace, a to do 10 pracovních dnů ode dne vstupu právnické osoby do likvidace.V této písemné informaci pro Poskytovatele Příjemce mimo jiné uvede evidenční číslo smlouvy Poskytovatele a výši poskytnuté dotace Poskytovatelem.

8. V případě přeměny právnické osoby příjemce je příjemce povinen vyžádat si souhlas s převodem práv a povinností z této smlouvy v dostatečném předstihu od poskytovatele. V případě nesouhlasu poskytovatele je příjemce povinen vrátit všechny prostředky dotace, které nebyly do data vstupu do likvidace použity na účel dotace, a to do 30 dnů od přeměny, na účet poskytovatele, a ve stejném termínu předložit vyúčtování dotace jak je výše uvedeno.
9. Povinnosti uvedené v předchozím odstavci tohoto článku příjemce nemá, jestliže již není povinen uchovávat veškeré písemnosti, týkající se poskytnutí dotace.
10. Příjemce dotace je povinen písemně informovat Poskytovatele do 10 pracovních dní, pokud se změní rozsah poskytovaných služeb na dobu delší než 3 dny a důvod této změny i délku jejího trvání.
11. V případě vstupu do likvidace je příjemce povinen vrátit všechny prostředky dotace, které nebyly do data vstupu do likvidace použity na účel dotace, a to do 30 dnů od vstupu do likvidace, na účet poskytovatele, a ve stejném termínu předložit vyúčtování dotace jak je výše uvedeno.

Článek IV.

Kontrola realizace a použití dotace

1. Poskytovatel je oprávněn v souladu se zákonem č. 372/2011 Sb., o zdravotních službách a podmínkách jejich poskytování, ve znění pozdějších předpisů, a dalšími prováděcími předpisy provádět kontrolu, zda příjemce poskytuje zdravotní služby v souladu s uděleným oprávněním a touto smlouvou.
2. Poskytovatel je oprávněn v souladu se zákonem č. 320/2001 Sb. a zákonem č. 250/2000 Sb. provádět kontrolu dodržování podmínek, za kterých byla dotace poskytnuta, zejména ověřovat hospodárnost a účelovost vynaložení dotace. Kontrolu provádějí písemně pověřeni zaměstnanci Odboru zdravotnictví Krajského úřadu Středočeského kraje či jiní pověřeni zaměstnanci poskytovatele příslušní dle interních předpisů (dále jen „pověření zaměstnanci“).
3. Za účelem provedení kontroly dle tohoto článku je příjemce povinen pověřeným zaměstnancům poskytovatele umožnit přístup do prostorů, kde dochází k realizaci účelu a umožnit jim nahlížet do účetních a ostatních dokladů týkajících se poskytnuté dotace. Při kontrolách je příjemce povinen předložit veškeré doklady týkající se účelu a činnosti, na něž byla dotace poskytnuta.
4. Příjemce se zavazuje uchovávat vyúčtování dotace včetně příslušných souvisejících dokladů po dobu 10 let od ukončení závěrečného vyúčtování a po tuto dobu vyúčtování na písemné požádání předložit poskytovateli k nahlédnutí.

Článek V.
Porušení rozpočtové kázně

1. Porušením rozpočtové kázně je každé neoprávněné použití nebo zadržení peněžních prostředků poskytnutých jako dotace z rozpočtu Středočeského kraje.
2. Neoprávněným použitím peněžních prostředků je jejich použití, kterým byla porušena povinnost stanovená právním předpisem, přímo použitelným předpisem Evropské unie nebo touto veřejnoprávní smlouvou.
3. Za neoprávněné použití peněžních prostředků se považuje také:
 - a) porušení povinnosti, která souvisí s účelem, na který byly peněžní prostředky poskytnuty, stanovené právním předpisem, přímo použitelným předpisem Evropské unie, veřejnoprávní smlouvou nebo při poskytnutí peněžních prostředků podle zvláštního právního předpisu, ke kterému došlo po připsání peněžních prostředků na účet Příjemce,
 - b) porušení povinnosti stanovené v předchozím odstavci, ke kterému došlo před připsáním peněžních prostředků na účet Příjemce a které ke dni připsání trvá; den připsání peněžních prostředků na účet Příjemce se považuje za den porušení rozpočtové kázně,
 - c) neprokáže-li Příjemce peněžních prostředků, jak byly tyto prostředky použity.
4. Zadržením peněžních prostředků je porušení povinnosti vrácení poskytnutých prostředků ve stanoveném termínu; dnem porušení rozpočtové kázně je v tomto případě den následující po dni, v němž marně uplynul termín stanovený pro vrácení poskytnutých prostředků.
5. Při podezření na porušení rozpočtové kázně může Poskytovatel pozastavit poskytování peněžních prostředků, a to až do výše předpokládaného odvodu.
6. Při neoprávněném použití peněžních prostředků anebo při zadržení peněžních prostředků odpovídá odvod za porušení rozpočtové kázně výši neoprávněně použitých nebo zadržených prostředků.
7. Za prodlení s odvodem za porušení rozpočtové kázně je Příjemce povinen zaplatit penále ve výši 1 promile z částky odvodu za každý den prodlení, nejvýše však do výše stanoveného odvodu.
8. O uložení odvodu a penále za porušení rozpočtové kázně rozhoduje v samostatné působnosti Krajský úřad Středočeského kraje.
9. Prominutí nebo částečné prominutí povinnosti odvodu a penále může z důvodu hodných zvláštního zřetele povolit orgán Středočeského kraje, který o poskytnutí peněžních prostředků rozhodl, tj. Zastupitelstvo Středočeského kraje, a to na základě žádosti Příjemce.

10. Správcem odvodů a penále je Krajský úřad Středočeského kraje, který z důvodu hodných zvláštního zřetele může povolit posečkání zaplacení odvodu nebo penále (tj. zaplacení odvodu nebo penále v pozdějším termínu) nebo zaplacení odvodu nebo penále ve splátkách, a to na základě žádosti Příjemce.

Článek VI.

Ostatní a závěrečná ustanovení

1. Počítání lhůt uvedených v této smlouvě se řídí občanským zákoníkem. Případně-li poslední den lhůty, v níž je Příjemce povinen podle této smlouvy provést nějakou činnost nebo úkon, na sobotu, neděli nebo svátek, je posledním dnem lhůty pracovní den nejbližší následující.
2. Pokud má Příjemce podle této smlouvy povinnost předat, doručit nebo předložit Poskytovateli nějakou písemnost, musí být do konce lhůty uvedené v této smlouvě písemnost Poskytovateli fakticky doručena; za splnění uvedené lhůty se nepovažuje den předání zásilky s písemností Příjemcem k přepravě, tj. např. prostřednictvím pošty.
3. Pokud má Příjemce podle této smlouvy povinnost převést peněžní prostředky Poskytovateli, převádí je na účet Poskytovatele uvedený na str. 1 této smlouvy, a to pod stejnými symboly - stejným účelovým znakem, pod kterým mu byly peněžní prostředky Poskytovatelem poskytnuty, nesdělí-li Poskytovatel písemně Příjemci, že má uvést při převodu peněžních prostředků jiné údaje.
4. Povinnost Příjemce převést peněžní prostředky Poskytovateli je splněna dnem připsání peněžních prostředků na účet Poskytovatele uvedený na str. 1 této smlouvy.
5. Právní vztahy touto smlouvou neupravené se řídí právními předpisy uvedenými v článku I. této smlouvy a dalšími platnými obecně závaznými právními předpisy.
6. Jakékoli změny a doplňky této smlouvy lze učinit pouze formou písemného a chronologicky číslovaného dodatku, podepsaného oběma smluvními stranami.
7. Tato smlouva je vyhotovena ve třech stejnopisech s platností originálu, z nichž jeden obdrží příjemce a dva poskytovatel.
8. Tato smlouva nabývá platnosti dnem podpisu oběma smluvními stranami a účinnosti dnem uveřejnění v registru smluv, které provede poskytovatel do 30 dnů od jejího podpisu.

9. O poskytnutí dotace uvedené v této smlouvě Poskytovatelem Příjemci a uzavření veřejnoprávní smlouvy rozhodlo Zastupitelstvo Středočeského kraje usnesením č. 016-12/2018/ZK ze dne 29. 1. 2018 a v případě tohoto právního úkonu Středočeského kraje jsou splněny podmínky uvedené v § 23 zákona č. 129/2000 Sb., o krajích (krajské zřízení), ve znění pozdějších předpisů, nezbytné k jeho platnosti.
10. K podpisu této smlouvy za Poskytovatele byl pověřen radní pro oblast bezpečnosti a zdravotnictví usnesením Zastupitelstva Středočeského kraje, které je uvedeno v odstavci 9 tohoto článku.

Nedílnou součástí této Smlouvy jsou i následující přílohy:

Příloha č. 1 – Vzor hlášení o počtu ošetřených pacientů

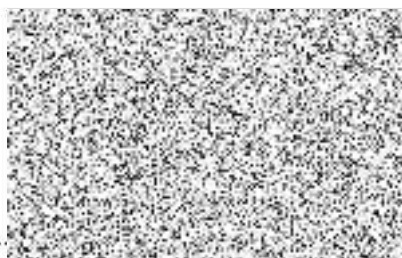
29-03-2018

V Říčanech dne 21.3.2018

V Praze dne

Poskytovatel zdravotní služby
Nemocnice Říčany, a. s.

Středočeský kraj



Ing. Artur Lukša, MBA,
předseda představenstva



JUDr. Robert Bezděk, CSc.,
radní pro oblast bezpečnosti zdravotnictví

 **Nemocnice Říčany, a.s.**
člen skupiny AGEL
251 01 Říčany
tel.: 323 627 511



Mgr. Jozef Machek,
místopředseda představenstva

01

Hlášení o počtu ošetřených pacientů na jednotlivých LPS v
(název zdravotnického zařízení)

Kalendářní období: od do

Druh lékařské pohotovostní služby:

a) lékařská pohotovostní služba pro dospělé

počet ošetřených pacientů:

b) lékařská pohotovostní služba pro děti a dorost

počet ošetřených pacientů:

c) stomatologická lékařská pohotovostní služba

počet ošetřených pacientů:

Datum:

.....

Razítko a podpis