



SMLOUVA O DÍLO

č. KRPE-16655/ČJ-2018-1700VZ

uzavřená dle § 2586 a následujících zákona č. 89/2012 Sb., Občanský zákoník, v platném znění
(dále také „smlouva o dílo“)

Smluvní strany

Objednatel

název: Česká republika - Krajské ředitelství policie Pardubického kraje
sídlo: Na Spravedlnosti 2516, 530 48 Pardubice
právní forma: organizační složka státu
IČ: 720 50 250
DIČ: CZ72050250
zastoupený: Renata Kaňková, náměstek ředitele KŘ pro ekonomiku
bankovní spojení: ČNB



(dále jen „objednatel“)

Zhotovitel:

Název: ELEKTRO – SYCHRA, spol. s r.o.
Sídlo: Jilemnického 233, 562 01 Ústí nad Orlicí
Zastoupený: Ing. Petr Šedaj, jednatel
IČ: 150 30 938
DIČ: CZ15030938
Bankovní spojení: Komerční banka a.s.



Zapsán v obchodním rejstříku vedeném Krajským soudem v Hradci Králové, oddíl C, vložka 1232

(dále jen „zhotovitel“)

Zástupce objednatele pro věci technické

Zástupce objednatele pro věci technické je Ing. Zdeněk Beran, telefon [REDACTED]. Uvedený zástupce objednatele je pověřen řešením technických problémů, kontrolou provedených prací, předáním staveniště, převzetím dokončeného díla a je oprávněn vést předběžná jednání ohledně změn a doplňků, včetně rozšíření či redukce smluvních prací a provádět rozhodnutí týkající se např.:

- předání staveniště,
- provedení dodatečných zkoušek či ověření,
- pozastavení provádění stavebních prací nebo jejich zastavení,
- vyloučení pracovníků zhotovitele, kteří hrubým způsobem poruší předpisy a nařízení platná pro realizaci díla,
- odsouhlasení soupisu provedených prací a převzetí dokončeného díla.

Zástupce zhotovitele pro věci technické

Zástupcem zhotovitele pro věci technické je Ing. Petr Šedaj, [REDACTED].

[REDACTED]

Uvedený zástupce zhotovitele je pověřen řízením stavebních prací, koordinací poddodavatelů a řešením všech problémů souvisejících s realizací díla.

Výše uvedení zástupci pro věci technické nejsou oprávněni uzavírat dodatky k této smlouvě.

I. PŘEDMĚT DÍLA

1. Předmětem této smlouvy o dílo je závazek zhotovitele k provedení díla - stavebních prací k veřejné zakázce s názvem „**Rekonstrukce elektro – Dělnická 1188, ÚO Ústí nad Orlicí**“ na své náklady a nebezpečí, řádné a včasné dokončení a předání zhotoveného díla objednateli a rovněž závazek objednatele zaplatit zhotoviteli za řádné a včas dokončené a předané dílo cenu, ujednanou touto smlouvou o dílo.

1. Stavební práce budou provedeny v souladu s touto smlouvou, v rozsahu projektové dokumentace pro provádění stavby včetně soupisu stavebních prací, dodávek a služeb s výkazem výměr a Zadávací dokumentací č.j. KRPE-16655-5/ČJ-2018-1700VZ.

2. Příslušná dokumentace byla zhotoviteli poskytnuta v rámci zadávací dokumentace výběrového řízení na veřejnou zakázku, za její správnost a úplnost odpovídá objednatel.

3. V předmětu plnění a ceně díla je zahrnuto mimo jiné:

- a) úhrada všech poplatků souvisejících s realizací předmětu díla, zajištění potřebných ploch mimo vlastní staveniště v majetku objednatele, zajištění povolených skládek pro odpady vzniklé ze stavby včetně zajištění likvidace těchto odpadů,
- b) provedení veškerých dodávek a prací obsažených v této smlouvě, zajištění a předání veškerých dokladů nutných k dokončení stavební akce,
- c) úplné dokončení stavby, její vyklizení, včetně řádného úklidu a předání díla v termínu.

4. Objednatel je povinen předmět plnění pokud je bez vady převzít a zaplatit řádně a včas.

II. MÍSTO A DOBA PLNĚNÍ

1. Místo plnění: Krajské ředitelství policie Pardubického kraje, Na Spravedlnosti 2516, 530 48 Pardubice.
2. Místo dodání: **ÚO Ústí nad Orlicí, Dělnická 1188, 562 27 Ústí nad Orlicí.**
3. Zhotovitel se zavazuje dokončit a předat dílo objednateli bez vad a nedodělků nejpozději do **21. září 2018.** Termín dokončení je možné zkrátit, nesmí však dojít k nedodržení technologických lhůt a ani ke zhoršení kvality nebo rozsahu díla.
4. Objednatel předá zhotoviteli staveniště způsobilé k zahájení prací nejpozději do 3 pracovních dnů od data účinnosti smlouvy.
5. Za termín zahájení realizace díla se považuje den předání staveniště, zhotovitel tímto dnem zahájí práce na realizaci díla, za což se považuje i zařizování staveniště, které zabezpečuje zhotovitel v souladu se svými potřebami, dokumentací předanou objednatelem a požadavky objednatele.
6. Nezahájí-li zhotovitel stavební práce ve sjednaném termínu, je povinen zaplatit objednateli smluvní pokutu ve výši 1.000,- Kč za každý den prodlení se zahájením prací.
7. Nezahájí-li zhotovitel práce na realizaci díla do 14 dnů po předání staveniště, je objednatel oprávněn od smlouvy odstoupit, přičemž tímto není dotčeno splnění předchozího odst. 5.
8. Bude-li zhotovitel v prodlení s dokončením díla dle této smlouvy z důvodů ležících na jeho straně, je povinen zaplatit objednateli smluvní pokutu ve výši 4.000,- Kč za každý den prodlení s dokončením díla.
9. Zaplacením smluvní pokuty nezaniká právo objednatele na náhradu škody.

III. CENA DÍLA

1. Cena díla je stanovena na základě nabídkové ceny, kterou zhotovitel předložil ve své nabídce na veřejnou zakázku.

Celková cena díla bez DPH	2 343 678,17 Kč
DPH 21 %	492 172,42 Kč
Celková cena díla včetně DPH	2 835 850,59 Kč

2. Cena díla zahrnuje veškeré náklady zhotovitele spojené s provedením předmětu díla.
3. Cena díla je cenou nejvýše přípustnou, kterou je možno překročit pouze za podmínek stanovených v této smlouvě o dílo.
4. Jednotkové ceny položek v oceněném soupisu stavebních prací a dodávek s výkazem výměr jsou pevné a jsou uvedeny bez daně z přidané hodnoty v korunách českých.
5. Zhotovitel se seznámil se všemi okolnostmi a podmínkami, které mohou mít jakýkoliv vliv na cenu díla mimo okolností, které nebyly předvídatelné v době uzavření této smlouvy o dílo.

6. V případě změny daňových předpisů, které mají vliv na celkovou cenu díla, budou práce prováděné od účinnosti změny daňových předpisů vyčísleny se změněnou sazbou. Obě smluvní strany se zavazují, že na případné změny daňových předpisů budou reagovat dodatkem v souladu s čl. IX. odst. 1 této smlouvy.
7. Realizovaný předmět plnění veřejné zakázky je určen výhradně a zcela pro výkon působnosti v oblasti veřejné zprávy, ve které se objednatel nepovažuje za osobu povinnou k dani a proto nelze na něj aplikovat přenesenou daňovou povinnost podle ustanovení § 92a a násl. zákona č. 235/2004 Sb., o dani s přidané hodnoty, ve znění pozdějších předpisů.

IV. PLATEBNÍ PODMÍNKY

1. Objednatel neposkytuje jakékoliv formy zálohových plateb.
2. Platba bude uskutečněna na základě faktury (daňového dokladu) vystavené zhotovitelem za skutečně provedené práce a související dodávky. Nedílnou součástí předložené faktury musí být soupis provedených prací případně souvisejících dodávek odsouhlasený zástupcem objednatele pro věci technické. Bez tohoto soupisu je faktura neplatná.
3. Zástupce objednatele pro věci technické odsouhlasí soupis provedených prací případně souvisejících dodávek svým podpisem na zjišťovacím protokolu a do 7 dnů od jeho předložení zhotovitelem mu jej vrátí za účelem fakturace. Fakturu zhotovitel vystaví a předloží k úhradě objednateli nejpozději do 7 dnů po obdržení odsouhlaseného soupisu prací a dodávek.
4. Faktura musí obsahovat náležitosti dle platných právních předpisů, dále číslo smlouvy o dílo, název stavební akce, cenu bez DPH, vyčíslení DPH a cenu včetně DPH.
5. Splatnost faktury je 21 dnů po jejím doručení objednateli. Objednatel není v prodlení, uhradí-li fakturu do 21 dnů po jejím doručení, i když po termínu, který je na faktuře uveden jako den splatnosti.
6. Smluvní pokuta za prodlení objednatele s úhradou faktury se stanoví ve výši 0,05 % z dlužné částky za každý den prodlení.
7. Faktura se považuje za proplacenou okamžikem odepsání fakturované částky z účtu objednatele ve prospěch účtu zhotovitele.
8. Nedojde-li mezi stranami k dohodě při odsouhlasení množství nebo druhu provedených prací případně souvisejících dodávek, je zhotovitel oprávněn fakturovat pouze práce a dodávky, u kterých nedošlo k rozporu. Pokud bude faktura zhotovitele obsahovat i práce nebo dodávky, které nebyly objednatelem odsouhlaseny, nebo bude vystavena v rozporu s touto smlouvou o dílo nebo bude obsahovat nesprávné údaje, je objednatel oprávněn fakturu vrátit k přepracování nejpozději do data její splatnosti, aniž by se tímto dostal do prodlení s její splatností.

V. PROVÁDĚNÍ DÍLA

1. Zhotovitel potvrzuje, že se v plném rozsahu seznámil s rozsahem a povahou díla, že jsou mu známy veškeré technické, kvalitativní a jiné podmínky nezbytné k realizaci díla, že disponuje takovými kapacitami a odbornými znalostmi, které jsou k provedení díla nezbytné.
2. Zhotovitel se zavazuje provést dílo osobně, anebo jej provést pod svým osobním vedením.
3. Zhotovitel provede dílo s potřebnou péčí v ujednaném čase a obstará vše, co je k provedení díla potřeba.
4. Stavenišťem se rozumí prostor určený pro stavbu a zařízení staveniště. Pokud bude zhotovitel potřebovat pro realizaci stavby prostor větší, zajistí si jej na vlastní náklady.

5. Média potřebná k provedení díla zajistí zhotovitel po dohodě s objednatelem.
6. Zhotovitel musí udržovat na převzatém staveništi pořádek a čistotu a bezodkladně odstraňovat odpady a nečistoty vzniklé jeho pracemi a s tím spojeného materiálu, aby nedocházelo k jeho skladování a následnému hromadění. Toto se vztahuje i na přístupové cesty a veřejné komunikace.
7. Všechny práce budou prováděny za provozu v součinnosti s uživatelem objektu, v pracovní dny mezi 7:00 – 15:30 hod., v ostatní době po dohodě se zástupcem objednatele pro věci technické, případně uživatelem objektu.
8. Realizace díla bude prováděna s ohledem na provoz Policie ČR (dále také „PČR“) s tím, že bude zamezeno ohrožení zdraví pracovníků PČR a provoz PČR bude narušen jen v nezbytně nutném rozsahu a bude vždy zabezpečeno zajištění napájení technologické místnosti. Při realizaci díla zhotovitel zajistí maximální oddělení ostatních prostor od staveniště, aby nedošlo k poškození zařízení PČR, zejména prachem při bouracích pracích.
9. Veškeré odborné práce musí vykonávat pracovníci zhotovitele nebo jeho poddodavatelů mající příslušnou kvalifikaci. Doklad o kvalifikaci pracovníků je zhotovitel na požádání objednatele povinen doložit. Zhotovitel je povinen zajistit nad realizací díla odborný dohled a postup prací organizovat tak, aby nenastaly překážky v plynulém postupu prací při realizaci díla.
10. Zhotovitel v plné míře zodpovídá za bezpečnost a ochranu zdraví všech osob v prostoru staveniště včetně pohybu svých pracovníků pouze v dotčených prostorách. Zhotovitel se zavazuje k dodržování předpisů požárních, hygienických a o ochraně životního prostředí.
11. Zhotovitel musí při realizaci díla dodržovat veškeré ČSN a bezpečnostní předpisy, veškeré zákony a jejich prováděcí vyhlášky, které se týkají jeho činnosti, a podmínky uvedené v zadávací dokumentaci. Pokud nedodržením tohoto ustanovení vznikne jakákoliv škoda zaviněním zhotovitele, nese veškeré vzniklé náklady zhotovitel.
12. Pokud činností zhotovitele dojde ke způsobení škody objednateli nebo jiným subjektům z titulu opomenutí, nedbalosti nebo nesplnění podmínek vyplývajících ze zákona, jiných norem nebo vyplývajících z této smlouvy o dílo apod., je zhotovitel povinen bez zbytečného odkladu tuto škodu odstranit a není-li to možné, tak finančně uhradit. Veškeré náklady s tím spojené nese zhotovitel.
13. Objednatel nezajišťuje skládky (dále např. povolení vstupu na cizí pozemky, povolení překopů apod.) a veškerá jednání, povolení a úhradu poplatků v souvislosti s realizací díla si ve smyslu podmínek zadávacího řízení zajistí zhotovitel a tyto náklady jsou zahrnuty v ceně díla.
14. Dojde-li při realizaci díla k jakýmkoliv změnám, doplňkům nebo rozšíření předmětu díla vyplývajících z podmínek při provádění díla, z odborných znalostí zhotovitele, je zhotovitel povinen bez zbytečného odkladu na tyto změny upozornit objednatele. Zástupce objednatele za účasti zástupce zhotovitele provede písemný soupis těchto změn, doplňků nebo rozšíření, provede ocenění podle jednotkových cen použitých pro návrh ceny díla, a pokud to není možné, tak podle cenových položek obsažených v ceníku stavebních prací URS pro r. 2018 a předloží tento soupis se zdůvodněním nezbytnosti provedení objednateli. Teprve po jeho odsouhlasení objednatelem na základě schváleného Protokolu o posouzení změn v průběhu stavby vyzve objednatel zhotovitele k poskytnutí potřebné součinnosti k uzavření dodatku smlouvy o dílo na provedení těchto dodatečných stavebních prací. Teprve po podpisu tohoto dodatku smlouvy o dílo má zhotovitel právo na realizaci předmětných změn a na jejich úhradu a v odůvodněných případech na změnu termínu dokončení díla. Pokud tak zhotovitel neučiní, má se za to, že práce a dodávky jím realizované byly v předmětu díla a v jeho ceně zahrnuty. V případě, že do doby podpisu dodatku smlouvy o dílo nebude možné pokračovat v díle, bude zahájeno jednání o úpravě termínu dokončení díla.

15. Zhotovitel může navrhnout použití obdobných materiálů, výrobků nebo technologií za předpokladu zlepšení technických a užitných parametrů. Bez písemného souhlasu objednatele nesmí být použity jiné materiály, technologie nebo výrobky. Současně se zhotovitel zavazuje a ručí za to, že při realizaci díla použije pouze suroviny, materiály a výrobky, které mají platné certifikáty, případně atesty na jakost. Platné doklady o certifikaci, atesty o jakosti a kompletnosti výrobků, případně doklady o shodě pro všechny použité suroviny, materiály a výrobky, v souladu s příslušnými ustanoveními zákona č. 183/2006 Sb., o územním plánování a stavebním řádu (stavební zákon), ve znění pozdějších předpisů, budou předány objednateli při předání a převzetí díla.
16. Pokud zhotovitel použije suroviny, materiály či výrobky bez certifikace popř. atestu na jakost, je povinen na písemné vyzvání objednatele provést okamžitě nápravu. Veškeré náklady s tím spojené nese zhotovitel.
17. Zhotovitel je povinen vést ode dne převzetí staveniště o stavebních pracích, které provádí, stavební deník v rozsahu vyhlášky č. 499/2006 Sb., v platném znění, do kterého je povinen zapisovat všechny skutečnosti rozhodné pro plnění smlouvy o dílo. Zejména je povinen zapisovat údaje o časovém postupu prací včetně informací o zakrývání konstrukcí, jejich jakosti, zdůvodnění odchylek prováděných prací od projektové dokumentace, apod. Povinnost vést stavební deník končí předáním a převzetím díla.
18. Ve stavebním deníku musí být uvedeno, **pokud to povaha realizovaného díla vyžaduje**, mimo jiné:
- název, sídlo, IČO (případně DIČ) zhotovitele
 - název, sídlo, IČO (případně DIČ) objednatele
 - název, sídlo, IČO (případně DIČ) zpracovatele PD
 - rozhodnutí popřípadě ohlášení stavebního úřadu MVČR
 - přehled všech provedených zkoušek jakosti
 - seznam dokumentace stavby včetně veškerých změn a doplňků
 - seznam dokladů a úředních opatření týkajících se stavby
 - seznam konstrukcí a prací podléhajících kontrole.
19. Veškeré listy stavebního deníku musí být očíslovány.
20. Zápisy do stavebního deníku se zapisují tentýž den, kdy byly práce provedeny nebo kdy nastaly okolnosti, které jsou předmětem zájmu, nejpozději následující den, ve kterém se na stavbě pracuje. Zápisy do stavebního deníku může provádět pouze stavbyvedoucí, zástupce objednatele ve věcech technických, případně jiný objednatelem pověřený zástupce, zpracovatel projektové dokumentace nebo příslušné orgány státní správy. Zápisy musí být čitelné, mezi jednotlivými záznamy nesmí být vynechána volná místa a musí být zapisující osobou podepsány.
21. Objednatel je oprávněn vyjadřovat se k zápisům ve stavebním deníku učiněným zhotovitelem nejpozději do 5 pracovních dnů od data, kdy byl zápis do stavebního deníku zhotovitelem proveden. V případě zápisu zhotovitele, ke kterému je třeba stanovisko objednatele, se zhotovitel zavazuje tuto skutečnost bezodkladně oznámit zástupci objednatele, který je povinen vyjádřit se k tomuto zápisu do 5 pracovních dnů ode dne, kdy byl o této skutečnosti zhotovitelem informován.
22. Nesouhlasí-li stavbyvedoucí se zápisem do stavebního deníku, který učinil zástupce objednatele ve věcech technických nebo jiný objednatelem pověřený zástupce, musí k tomuto zápisu připojit svoje stanovisko nejpozději do 5 pracovních dnů, jinak se má za to, že s uvedeným zápisem souhlasí. O takových provedených zápisech ve stavebním deníku je zhotovitel povinen neprodleně informovat zástupce objednatele písemně nebo telefonem.
23. Objednatel má právo kontrolovat provádění díla zhotovitelem.

24. Objednatel je oprávněn dle svého uvážení svolávat jednání o průběhu prací, tzv. "kontrolní dny stavby", ke kterým přizve dle potřeby zástupce subjektů zainteresovaných na výstavbě (např. orgány státní správy, odborné služby objednatele apod.). Objednatel informuje účastníky nejpozději 3 pracovní dny před termínem jednání, jmenný seznam účastníků je přílohou této informace. Zástupce zhotovitele je povinen se těmto jednáním účastnit a zaujmout k řešeným problémům stanovisko, případně si přizvat zástupce poddodavatele, bude-li jeho účast nutná. Z kontrolního dne bude pořízen písemný záznam.

VI. PŘEDÁNÍ DÍLA

1. Dílo je provedeno, je-li dokončeno a předáno.
2. Dílo je považováno za dokončené, pokud jsou dokončené veškeré práce a dodávky, je provedeno vyklizení a upravení prostor dotčených stavebními pracemi, jsou předány všechny doklady o předepsaných zkouškách a revizích, potřebné provozní řády, certifikáty použitých výrobků a materiálů, doklady o uložení hmot na předepsanou skládku, doklady o shodě podle zákona č. 22/1997 Sb. a NV č. 163/2002 Sb., doklady vyplývajících z čl. VI. odst. 3 této smlouvy o dílo, a následně je podepsán protokol o předání a převzetí stavby bez vad a nedodělků včetně případného dokladu o odstranění závad a nedodělků.
3. Zhotovitel doloží objednateli k přejímacímu řízení níže uvedené doklady, **pokud to povaha realizovaného díla vyžaduje**:
 - zápisy a osvědčení o provedených zkouškách všech použitých surovin, materiálů, výrobků a zařízení (certifikáty, atesty, osvědčení o jakosti a kompletnosti výrobků a zařízení, v souladu s § 108 a § 156 zákona č. 183/2006 Sb., stavebního zákona, doklady o shodě podle NV č.163/2002 Sb.),
 - zápisy o vyzkoušení zařízení a provozních zkouškách,
 - doklady o zaškolení uživatele v obsluze instalovaných a dodaných zařízení, dokumentaci skutečného provedení díla ve dvojím vyhotovení se zakreslením veškerých změn a odchylek, dodatky a jejich soupisů v souladu s příslušnými ustanoveními zákona č. 183/2006 Sb. (stavení zákon),
 - stavební deník (originál),
 - doklad o uložení hmot na předepsanou skládku u oprávněných příjemců
 - protokoly o provedených tlakových zkouškách,
 - písemný seznam dokladů předávaných k přejímacímu řízení objednateli.

Bez požadovaných dokladů nelze považovat dílo za dokončené a schopné předání a přejímací řízení nebude zahájeno.

4. Zhotovitel je povinen písemně nebo telefonicky oznámit objednateli nejpozději 5 dnů předem termín, ve kterém bude dílo připraveno k předání. Připravenost k předání díla musí být v takovém časovém předstihu před smluvním termínem dokončení díla dle čl. II. odst. 3, ve kterém zhotovitel odstraní případně zjištěné vady a nedodělky, předá veškeré doklady a bude sepsán protokol o předání a převzetí díla bez vad a nedodělků.
5. Objednatel je povinen nejpozději do 3 dnů od termínu oznámeného zhotovitelem zahájit přejímací řízení a řádně v něm pokračovat.
6. Objednatel převezme dokončené dílo s výhradami nebo bez výhrad.
7. Objednatel je oprávněn odmítnout převzetí díla pro vady a nedodělky, funkčně bránící nebo podstatně omezující užívání díla.
8. O průběhu přejímacího řízení pořídí objednatel zápis. Pokud objednatel odmítá dílo převzít, je povinen uvést do zápisu svoje důvody.
9. Dnem podepsání zápisu a závěrečného protokolu o předání a převzetí oprávněnými zástupci ve věcech technických obou smluvních stran je dílo považováno za převzaté objednatel.

VII. ZÁRUKA ZA JAKOST DÍLA A ODPOVĚDNOST ZA VADY DÍLA

1. Zhotovitel poskytne objednateli záruku za jakost díla **v délce 60 měsíců** ode dne převzetí díla. Po tuto dobu zhotovitel odpovídá za vady, které objednatel zjistil a které bez zbytečného odkladu a řádně reklamoval.
2. Záruční doba se u částí díla, které byly předmětem reklamace, prodlužuje o dobu, která uplynula od předložení reklamace do odstranění vad.
3. Objednatel je povinen vady písemně reklamovat u zhotovitele bez zbytečného odkladu po jejich zjištění. V reklamaci musí být vady popsány a uvedeno, jak se projevují. Dále v reklamaci může objednatel uvést své požadavky, jakým způsobem požaduje vadu odstranit.
4. Zhotovitel je povinen nejpozději do 5 dnů po obdržení reklamace písemně oznámit objednateli, zda reklamaci uznává, jakou lhůtu navrhuje k odstranění vad, nebo z jakých důvodů reklamaci neuznává, pokud se smluvní strany nedohodnou jinak. Pokud tak neučiní, má se za to, že reklamaci objednatele uznává a vady odstraní v termínu do 14 dnů od obdržení reklamace, nebo v termínech požadovaných objednatelem v reklamaci. V těchto případech zároveň platí ustanovení čl. VII. odst. 6. Po odstranění vad vyzve zhotovitel písemně objednatele k provedení přejímky odstraněných vad.
5. Zhotovitel je povinen nastoupit k odstranění reklamované vady, která brání řádnému užívání díla, do 24 hodin.
6. Neodstraní-li zhotovitel reklamované vady způsobem a v termínech, uvedených v předchozích ustanoveních, je povinen uhradit objednateli smluvní pokutu 1.000,- Kč za každou reklamovanou vadu a den, o který bude s odstraněním reklamované vady v prodlení. Náklady na odstranění reklamované vady nese zhotovitel i ve sporných případech až do rozhodnutí soudu.
7. Nenastoupí-li zhotovitel k odstranění reklamované vady ani do 14 dnů po obdržení reklamace objednatele, je objednatel oprávněn pověřit odstraněním vady jinou specializovanou firmu. Veškeré takto vzniklé náklady uhradí objednateli zhotovitel.
8. Reklamaci lze uplatnit nejpozději do posledního dne záruční lhůty, přičemž i reklamace odeslaná objednatelem v poslední den záruční lhůty se považuje za včas uplatněnou.
9. Prokáže-li se ve sporných případech, že objednatel reklamoval neoprávněně, tzn., že jím reklamovaná vada nevznikla vinou zhotovitele a že se na ni nevztahuje záruční lhůta, resp. že vadu způsobil nevhodným užíváním díla uživatel apod., je objednatel povinen uhradit zhotoviteli veškeré jemu, v souvislosti s odstraněním vady vzniklé náklady.

VIII. ODSTOUPENÍ OD SMLOUVY

1. Strany jsou oprávněny odstoupit od této smlouvy o dílo pro podstatné porušení smlouvy a v souladu s § 2001 a násl. zákona č. 89/2012 Sb., Občanský zákoník, v platném znění.
2. Účastníci smlouvy o dílo sjednávají, že mimo důvody podstatného porušení smlouvy uvedené v § 2002 zákona č. 89/2012 Sb., Občanský zákoník, v platném znění, se dále za podstatné porušení smlouvy považuje:
 - prodlení zhotovitele se zahájením prací nebo dokončením a předáním díla podle čl. II. této smlouvy delší 15 dnů,
 - prodlení objednatele se zaplacením ceny za dílo delší než 15 dnů,
 - neprovedení díla osobně zhotovitelem anebo pod jeho osobním vedením,
 - provádění díla v rozporu se smlouvou, ve špatné kvalitě, pokud na základě písemného upozornění objednatele nesjedná zhotovitel do tří dnů nápravu vadného stavu,
 - vady díla, funkčně bránící nebo podstatně omezující užívání díla.

3. Objednatel je dále oprávněn odstoupit od této smlouvy o dílo v případě zahájení exekučního nebo insolvenčního řízení proti zhotoviteli.
4. Objednatel má rovněž právo odstoupit od této smlouvy o dílo v případě, že zhotovitel uvedl v nabídce v zadávacím řízení informace nebo doklady, které neodpovídají skutečnosti a měly nebo mohly mít vliv na výsledek zadávacího řízení.
5. Chce-li některá ze stran od této smlouvy o dílo odstoupit na základě ujednání z této smlouvy o dílo vyplývajících, je povinna svoje odstoupení písemně oznámit druhé straně s uvedením termínu, ke kterému od smlouvy odstupuje. V odstoupení musí být dále uveden důvod, pro který strana od smlouvy odstupuje a přesná citace toho bodu smlouvy, který jí k takovému kroku opravňuje. Bez těchto náležitostí je odstoupení neplatné.
6. Nesouhlasí-li jedna ze stran s důvodem odstoupení druhé strany nebo popírá-li jeho existenci, je povinna to písemně oznámit nejpozději do 10 dnů po obdržení oznámení o odstoupení. Pokud tak neučiní, má se za to, že s důvodem odstoupení souhlasí.
7. Odstoupí-li některá ze stran od této smlouvy o dílo na základě ujednání z této smlouvy o dílo vyplývajících, pak povinnosti obou stran jsou následující:
 - a) zhotovitel provede soupis všech provedených prací oceněný dle způsobu, kterým je stanovena cena díla,
 - b) zhotovitel provede finanční vyčíslení provedených prací, a zpracuje konečnou fakturu,
 - c) zhotovitel odveze veškerý svůj nezabudovaný materiál, pokud se strany nedohodnou jinak,
 - d) zhotovitel vyzve objednatele k převzetí díla a objednatel je povinen do 5 dnů od obdržení vyzvání zahájit dílčí přejímací řízení,
 - e) po předání provedených prací sjednají obě strany písemně zrušení smlouvy.

IX. OSTATNÍ UJEDNÁNÍ

1. Tuto smlouvu lze měnit pouze písemnými dodatky podepsanými oprávněnými zástupci obou smluvních stran. Jiné zápisy, protokoly apod. se za změnu smlouvy nepovažují.
2. Nastanou-li u některé ze stran skutečnosti bránící řádnému plnění této smlouvy, je povinna to ihned, bez zbytečného odkladu, oznámit druhé straně a vyvolat jednání zástupců oprávněných k podpisu smlouvy.
3. Objednatel i zhotovitel jsou oprávněni převést svoje práva a povinnosti z této smlouvy vyplývající na jinou stranu pouze s písemným souhlasem druhé smluvní strany.
4. Smlouva je závazná pro případné právní nástupce obou smluvních stran, změnu právní subjektivity je smluvní strana povinna oznámit druhé straně bez zbytečného odkladu.
5. Smluvní pokuty a úrok z prodlení jsou splatné do 30 kalendářních dnů od data, kdy byla povinné straně doručena písemná výzva k jejich zaplacení oprávněnou stranou, a to na účet oprávněné strany uvedený v písemné výzvě. Zaplacení kterékoliv smluvní pokuty nemá vliv na oprávnění požadovat zákonný úrok z prodlení.
6. Zhotovitel bez jakýchkoliv výhrad souhlasí s uveřejněním svých identifikačních údajů, smlouvy uzavřené na veřejnou zakázku včetně dodatků a dalších údajů a dokumentů souvisejících s veřejnou zakázkou.

7. Zhotovitel se zavazuje zachovávat ve vztahu ke třetím osobám mlčenlivost o informacích, které při plnění této smlouvy získá od objednatele nebo o objednateli či jeho zaměstnancích a spolupracovnících a nesmí je zpřístupnit bez písemného souhlasu objednatele žádné třetí osobě ani je použít v rozporu s účelem této smlouvy, ledaže se jedná o informace, které jsou veřejně přístupné, nebo o případ, kdy je zpřístupnění informace vyžadováno zákonem nebo závazným rozhodnutím oprávněného orgánu.
8. Zhotovitel je povinen zavázat povinností mlčenlivosti podle předchozího ustanovení všechny osoby, které se budou podílet na realizaci této smlouvy. Za porušení povinnosti mlčenlivosti osobami, které se budou podílet na realizaci této smlouvy, odpovídá zhotovitel, jako by povinnost porušil sám.
9. Povinnost mlčenlivosti trvá i po skončení účinnosti této smlouvy.
10. Pokud se jakékoliv ustanovení této smlouvy stane neplatným či nevymahatelným, nebude to mít vliv na platnost a vymahatelnost ostatních ustanovení této smlouvy. Smluvní strany se zavazují nahradit neplatné či nevymahatelné ustanovení novým ustanovením, jehož znění bude odpovídat úmyslu vyjádřenému původním stanovením a touto smlouvou jako celkem.
11. Veškerá komunikace mezi smluvními stranami bude probíhat prostřednictvím osob oprávněných jednat jménem smluvních stran, zástupců smluvních stran pro věci technické, popř. jimi pověřených pracovníků.
12. V otázkách a vztazích touto smlouvou výslovně neřešených se smluvní vztah řídí právním řádem České republiky, zejména příslušnými ustanoveními zákona č. 89/2012 Sb., Občanský zákoník, v platném znění.
13. Veškeré spory mezi smluvními stranami budou řešeny nejprve smírně, nebude-li smírného řešení dosaženo, budou spory řešeny v soudním řízení.

X. PLATNOST A ÚČINNOST SMLOUVY

1. Tato smlouva nabývá platnosti dnem jejího podepsání oprávněnými zástupci obou smluvních stran a její platnost trvá do splnění všech závazků vyplývajících z této smlouvy.
2. Tato smlouva nabývá účinnosti dnem jejího uveřejnění v registru smluv podle zákona č. 340/2015 Sb. - zákona o registru smluv.
3. Smluvní strany se dohodly, že tuto smlouvu uveřejní v registru smluv Krajské ředitelství policie Pardubického kraje. Druhé smluvní straně bude potvrzení o uveřejnění v registru smluv doručeno elektronicky.

XI. ZÁVĚREČNÁ USTANOVENÍ

1. Tato smlouva je vyhotovena ve **dvou** stejnopisech s platností originálu a každá smluvní strana obdrží jeden stejnopis.
2. Obě smluvní strany prohlašují, že došlo k dohodě v celém rozsahu této smlouvy a že ji uzavírají vážně a na základě svobodné vůle.

3. Níže uvedená příloha je nedílnou součástí této smlouvy.

Příloha č. 1 – Oceněný soupis stavebních prací a dodávek s výkazem výměr – rozpočet

22. 03. 2018
V Pardubicích dne.....

29. 03. 2018
V Ústí nad Orlicí dne.....

Za objednatele:



Renata Kaňková
náměstek ředitele KŘ pro ekonomiku

Za zhotovitele:



Ing. Petr Sedaj
jednatel



E ELEKTRO
SYCHRA spol. s r.o.
IČ: 15030938 (4)
DIČ: CZ15030938
Jilemnického 233
562 01 Ústí nad Orlicí
tel./fax: 465 523 140

REKAPITULACE STAVBY

Kód: 2017_23

Stavba: Rekonstrukce elektroinstalace ve 3.NP a 4.NP ÚO Ústí nad Orlicí, Dělnická 1188

KSO: Ústí nad Orlicí

CC-CZ:
Datum: 7. 9. 2017

Zadavatel:

IČ:
DIČ:

Uchazeč:
Vyplň údaj

Vyplň údaj
Vyplň údaj

Projektant:

IČ:
DIČ:

Poznámka:

Cena bez DPH

1 252 588,06

DPH základní sazba daně 21,00%
DPH snížená sazba daně 15,00%

Základ daně
1 252 588,06
0,00

Výše daně
263 043,49
0,00

Cena s DPH

v CZK

1 515 631,55



REKAPITULACE OBJEKTŮ STAVBY A SOUPLISŮ PRACÍ

Kód: 2017_23

Stavba: Rekonstrukce elektroinstalace ve 3.NP a 4.NP Ústí nad Orlicí, Dělnická 1188

Místo: Ústí nad Orlicí

Datum: 7. 9. 2017

Zadavatel:

Projektant:

Uchazeč:

Kód	Objekt, Soupis prací	Cena bez DPH [CZK]	Cena s DPH [CZK]	Typ
Náklady stavby celkem				
01	STAVEBNÍ ČÁST	1 252 588,06	1 515 631,55	STA
		1 252 588,06	1 515 631,55	STA

KRYCÍ LIST SOUPISU

Stavba:

Rekonstrukce elektroinstalace ve 3.NP a 4.NP ÚO Ústí nad Orlicí, Dělnická 1188

Objekt:

01 - STAVEBNÍ ČÁST

KSO:

Místo:

Ústí nad Orlicí

Zadavatel:

CC-CZ:

Datum:

7. 9. 2017

IČ:

DIČ:

Uchazeč:

IČ:

DIČ:

Projektant:

IČ:

DIČ:

Poznámka:

Cena bez DPH

1 252 588,06

DPH základní
snížená

Základ daně
1 252 588,06
0,00

Sazba daně
21,00%
15,00%

Výše daně
263 043,49
0,00

Cena s DPH

v CZK

1 515 631,55

REKAPITULACE ČLENĚNÍ SOUPLISU PRACÍ

Stavba:

Rekonstrukce elektroinstalace ve 3.NP a 4.NP ÚO Ústí nad Orlicí, Dělnická 1188

Objekt:

01 - STAVEBNÍ ČÁST

Místo:

Ústí nad Orlicí

Zadavatel:

Datum: 7. 9. 2017

Uchazeč:

Projektant:

Kód dílu - Popis

Cena celkem [CZK]

Náklady soupisu celkem

HSV - Práce a dodávky HSV	1 252 588,06
3 - Svislé a kompletní konstrukce	375 270,59
6 - Úpravy povrchů, podlahy a osazování výplní	800,40
9 - Ostatní konstrukce a práce, bourání	251 580,98
997 - Přesun sutě	84 489,11
998 - Přesun hmot	33 058,97
PSV - Práce a dodávky PSV	5 341,13
763 - Konstrukce suché výstavby	858 882,47
766 - Konstrukce truhlářské	711 795,66
781 - Dokončovací práce - obklady	61 828,40
783 - Dokončovací práce - nátěry	1 895,33
784 - Dokončovací práce - malby a tapety	6 471,19
VRN - Vedlejší rozpočtové náklady	76 891,89
VRN7 - Provozní vlivy	18 435,00
	18 435,00

SOUPIS PRACÍ

Stavba: Rekonstrukce elektroinstalace ve 3. NP a 4. NP ÚO Ústí nad Orlicí, Dělnická 1188
 Objekt: 01 - STAVEBNÍ ČÁST

Místo: Ústí nad Orlicí
 Datum: 7. 9. 2017
 Zadavatel:
 Uchazeč: Projektant:

PČ	Typ	Kód	Popis	MJ	Množství	J.cena [CZK]	Cena celkem [CZK]	cenová soustava
----	-----	-----	-------	----	----------	--------------	-------------------	-----------------

1 252 588,06

D HSV Práce a dodávky HSV

375 270,59

D	3	Svislé a kompletní konstrukce				800,40	CS ÚRS 2017 02
1	K	346244371	Zazdívká rýh, potrubí, nik (výklenků) nebo kapes z pálených cihel na maltu tl. 140 mm	m2	1,200	667,00	
	W				0,000		
	W		10*0,3*0,4		1,200		
	W		Součet		1,200		

D 6 Úpravy povrchů, podlahy a osazování výplní

251 580,98

D	6	Omitka vápenocementová vnitřních ploch nanášená ručně dvouvrstvá, tloušťky jádrové omítky do 10 mm a tloušťky štuky do 3 mm štuková svislých konstrukcí stěn				43 141,25	CS ÚRS 2017 02
2	K	612321141		m2	199,728	216,00	
	W		66,8*0,15		10,020		
	W		0,84*3		2,520		
	W		2,73*0,15*2		0,819		
	W		65,22*0,15		9,783		
	W		66,8*1,2		80,160		
	W		2,73*1,2*2		6,552		
	W		3,87*3		11,610		
	W		65,22*1,2		78,264		
	W		Součet		199,728		

29	K	612325121	Vápenocementová nebo vápenná omítka rýh štuková ve stěnách, šířky rýhy do 150 mm	m2	22,500	712,00	16 020,00	CS ÚRS 2017 02
	W		45*0,5		22,500			

3	K	612335402	Oprava cementové omítky vnitřních ploch hrubé, tloušťky do 20 mm, stěn, v rozsahu opravované plochy přes 10 do 30%	m2	199,728	139,00	27 762,19	CS ÚRS 2017 02
---	---	-----------	--	----	---------	--------	-----------	----------------

PČ Typ	Kód	Popis	MJ	Množství	J.cena [CZK]	Cena celkem [CZK]	Cenová soustava
W		66,8*0,15		10,020			
W		0,84*3		2,520			
W		2,73*0,15*2		0,819			
W		65,22*0,15		9,783			
W		66,8*1,2		80,160			
W		2,73*1,2*2		6,552			
W		3,87*3		11,610			
W		65,22*1,2		78,264			
W		Součet		199,728			
4 M	611R00001	1PL Plastová stěna prosklená P1, 240x300 cm, dveře otevíravé, dle PD	kus	1,000	42 869,00	42 869,00	
5 M	611R00002	2PL Plastová stěna prosklená P2, 240x300 cm, dveře otevíravé, dle PD	kus	1,000	42 869,00	42 869,00	
6 M	611R00003	3PL Plastová stěna prosklená P3, 240x300 cm, dveře otevíravé, dle PD	kus	1,000	63 029,00	63 029,00	
7 K	619991001	Zakrytí vnitřních ploch před znečištěním včetně pozdějšího odkrytí podlah fólií přilepenou lepicí páskou	m2	693,910	22,90	15 890,54	CS ÚRS 2017 02
W		485,58-2,08-19,77-95,52-21,77		346,440			
W		483,36-2,08-19,77-90,72-23,32		347,470			
W		Součet		693,910			
D	9	Ostatní konstrukce a práce, bourání				84 489,11	
8 K	949101111	Lešení pomocné pracovní pro objekty pozemních staveb pro zatížení do 150 kg/m2, o výšce lešeníové podlahy do 1,9 m	m2	1 017,764	41,20	41 931,88	CS ÚRS 2017 02
W		(485,58-2,08-19,77)*1,1		510,103			
W		(483,36-2,08-19,77)*1,1		507,661			
W		Součet		1 017,764			
9 K	985111111	Otlučení nebo odsekání vrstev omítek stěn-LINKRUSTA	m2	176,586	241,00	42 557,23	CS ÚRS 2017 02
W		66,8*1,2		80,160			
W		2,73*1,2*2		6,552			
W		3,87*3		11,610			
W		65,22*1,2		78,264			
W		Součet		176,586			
D	997	Přesun sutě				33 058,97	
10 K	997013213	Vnitrostaveništní doprava suti a vybouraných hmot vodorovně do 50 m svisle ručně (nošením po schodech) pro budovy a haly výšky přes 9 do 12 m	t	12,891	1 170,00	15 082,47	CS ÚRS 2017 02
11 K	997013501	Odvoz suti a vybouraných hmot na skládku nebo meziskládku se složením, na vzdálenost do 1 km	t	12,891	209,00	2 694,22	CS ÚRS 2017 02
12 K	997013509	Odvoz suti a vybouraných hmot na skládku nebo meziskládku se složením, na vzdálenost Příplatek k ceně za každý další i započatý 1 km přes 1 km	t	64,455	9,10	586,54	CS ÚRS 2017 02
W		12,891*5 Přepočtené koeficientem množství		64,455			
13 K	997013831	Poplatek za uložení stavebního odpadu na skládce (skládkovné) směšného	t	12,891	1 140,00	14 695,74	CS ÚRS 2017 02
D	998	Přesun hmot				5 341,13	

PČ	Typ	Kód	Popis	MJ	Množství	J.cena [CZK]	Cena celkem [CZK]	Cenová soustava
14	K	998017002	Přesun hmot pro budovy občanské výstavby, bydlení, výrobu a služby s omezením mechanizace vodorovná dopravní vzdálenost do 100 m pro budovy s jakoukoliv nosnou konstrukcí výšky přes 6 do 12 m	t	8,268	646,00	5 341,13	CS ÚRS 2017 02
D PSV							858 882,47	
D 763							711 795,66	
Konstrukce suché výstavby								
15	K	766231113	Montáž sklápěcích schodů na půdu s vyřezáním otvoru a kompletizací	kus	1,000	1 180,00	1 180,00	CS ÚRS 2017 02
16	M	612331560	2/OS schody půdní skládací dřevěné smrkové a bílá MDF deska 120 x 60 cm, pro výšku 220 - 280 cm, 12 schodů	kus	1,000	3 150,00	3 150,00	CS ÚRS 2017 02
17	K	763431001	Montáž podhledu minerálního včetně zavěšeného roštu viditelného s panely vyjímatelnými, velikosti panelů do 0,36 m ²	m ²	1 017,764	366,00	372 501,62	CS ÚRS 2017 02
	W		485,58-2,08-19,77		463,730			
	W		483,36-2,08-19,77		461,510			
	W		Součet		925,240			
	W		925,24*1,1 Přepočtené koeficientem množství		1 017,764			
18	M	590365150	deska podhledová minerální rovná bílá jemně texturovaná zvukově pohltivá tlumivá 17x600x600mm	m ²	1 017,764	323,00	328 737,77	CS ÚRS 2017 02
	W		485,58-2,08-19,77		463,730			
	W		483,36-2,08-19,77		461,510			
	W		Součet		925,240			
	W		925,24*1,1 Přepočtené koeficientem množství		1 017,764			
19	K	998763302	Přesun hmot pro konstrukce montované z desek sádrokartonových, sádrováknitých, cementováknitých nebo cementových stanovených z hmotnosti přesunovaného materiálu vodorovná dopravní vzdálenost do 50 m v objektech výšky přes 6 do 12 m	t	4,989	856,00	4 270,58	CS ÚRS 2017 02
31	K	998763381	Přesun hmot pro konstrukce montované z desek sádrokartonových, sádrováknitých, cementováknitých nebo cementových Příplatek k cenám za přesun prováděný bez použití mechanizace pro jakoukoliv výšku objektu	t	4,989	392,00	1 955,69	CS ÚRS 2017 02
D 766							61 828,40	
Konstrukce truhlářské								
20	K	766112820	Demontáž dřevěných stěn zasklených	m ²	29,970	35,60	1 066,93	CS ÚRS 2017 02
	W		2,4*3*3		21,600			
	W		3,1*2,7		8,370			
	W		Součet		29,970			
21	K	766622133	Montáž oken plastových včetně montáže rámu na polyuretanovou pěnu plochy přes 1 m ² otevíravých nebo sklápěcích do zdiva, výšky přes 2,5 m	m ²	21,600	557,00	12 031,20	CS ÚRS 2017 02
	W		2,4*3*3		21,600			
	W		Součet		21,600			
22	K	998766102	Přesun hmot pro konstrukce truhlářské stanovených z hmotnosti přesunovaného materiálu vodorovná dopravní vzdálenost do 50 m v objektech výšky přes 6 do 12 m	t	0,005	854,00	4,27	CS ÚRS 2017 02
23	K	R00001	1/OS Roleta vnější celostinní 3100x1800,el. ovládání, specifikace dle PD, DOD+MTŽ	3	3,000	12 700,00	38 100,00	

PČ	Typ	Kód	Popis	MJ	Množství	J.cena [CZK]	Cena celkem [CZK]	Cenová soustava
24	K	R00002	3/05 Dveřní informační cedule 105x148, dod+MTŽ	ks	42,000	253,00	10 626,00	
D 781 Dokončovací práce - obklady							1 895,33	
25	K	781411810	Demontáž obkladů z obkladaček pórovinových kladených do malty	m2	23,142	81,90	1 895,33	CS ÚRS 2017 02
	W		66,8*0,15		10,020			
	W		0,84*3		2,520			
	W		2,73*0,15*2		0,819			
	W		65,22*0,15		9,783			
	W		Součet		23,142			
D 783 Dokončovací práce - nátěry							6 471,19	
26	K	783823131	Penetrační nátěr omítek hladkých omítek hladkých, zrnitých tenkovrstvých nebo štukových stupně čílnosti 1 a 2 akrylátový	m2	199,728	32,40	6 471,19	CS ÚRS 2017 02
	W		66,8*0,15		10,020			
	W		0,84*3		2,520			
	W		2,73*0,15*2		0,819			
	W		65,22*0,15		9,783			
	W		66,8*1,2		80,160			
	W		2,73*1,2*2		6,552			
	W		3,87*3		11,610			
	W		65,22*1,2		78,264			
	W		Součet		199,728			
D 784 Dokončovací práce - malby a tapety							76 891,89	
27	K	784211101	Malby z malířských směsí otěruvzdorných za mokra dvojnásobné, bílé za mokra otěruvzdorné výborně v místnostech výšky do 3,80 m	m2	199,728	62,70	12 522,95	CS ÚRS 2017 02
	W		66,8*0,15		10,020			
	W		0,84*3		2,520			
	W		2,73*0,15*2		0,819			
	W		65,22*0,15		9,783			
	W		66,8*1,2		80,160			
	W		2,73*1,2*2		6,552			
	W		3,87*3		11,610			
	W		65,22*1,2		78,264			
	W		Součet		199,728			
28	K	784221101	Malby z malířských směsí otěruvzdorných za sucha dvojnásobné, bílé za sucha otěruvzdorné dobře v místnostech výšky do 3,80 m	m2	1 944,681	33,10	64 368,94	CS ÚRS 2017 02
	W		2*(3,4+4,8+6+3,2+3,2+3,5+3,7+3,5+2,2+4,7+2*5,4+8*5,5)*2,7		502,200			
	W		-11*3,1*1,75		-59,675			
	W		-16*0,8*1,97		-25,216			
	W		2*(3,2+5+2,2+2,2+2,5+2,1+3,2+2,5+4,7+2*5,4+7*5,5+2,2+2,2+1,8+3,2)*2,7		466,020			
	W		-8*3,1*1,75-2,1*1,75		-47,075			
	W		-13*0,8*1,97		-20,488			

PČ	Typ	Kód	Popis	MJ	Množství	J.cena [CZK]	Cena celkem [CZK]	Cenová soustava
W			2*(40+2,4)*1,3+2*2,4*1,2		116,000			
W			-20*0,8*0,65-2*0,6*0,65-3,1*2,65-2*2,4*1,3		-25,635			
W			4,8*1,8+6,6+5,2*Cos(28,8)+5,8+2,73*1,65		30,101			
W			20*3,1*0,4		24,800			
W			Mezisoučet		961,032			
W			2*(3,4+4,8+3,5+3,5+2,1+4,7+2,4+10,7+3,2+2*5,4+7*5,5)*2,7		473,040			
W			-11*3,1*1,75		-59,675			
W			-12*0,8*1,97		-18,912			
W			2*(2,2+4,7+3,5+3,5+3,4+3,4+2,3+3,4+3,5+2*5,4+7*5,5+3,2+1,8)*2,7		473,580			
W			-8*3,1*1,75-2,1*1,75		-47,075			
W			-10*0,8*1,97		-15,760			
W			2*(40+2,4)*1,3+2*2,4*1,2		116,000			
W			-18*0,8*0,62-2*0,6*0,65-3,1*2,65-2*2,4*1,3		-24,163			
W			2*2,4*2,65+2,73*2,8+9,35+32,1		61,814			
W			20*3,1*0,4		24,800			
W			Mezisoučet		983,649			
W			Součet		1 944,681			
D	VRN		Vedlejší rozpočtové náklady				18 435,00	
D	VRN7		Provozní vlivy				18 435,00	
30	K	071103000	Provozní vlivy provoz investora, třetích osob provoz investora, 1,5% ze ZRN	Kč	0,015	1 229 000,00	18 435,00	CS ÚRS 2016 02
W								0,015

Struktura údajů, formát souboru a metodika pro zpracování

Struktura

Soubor je složen ze záložky Rekapitulace stavby a záložek s názvem soupisu prací pro jednotlivé objekty ve formátu XLSX. Každá ze záložek přitom obsahuje ještě samostatné sestavy vymezené orámováním a nadpisem sestavy.

Rekapitulace stavby obsahuje sestavu Rekapitulace stavby a Rekapitulace objektů stavby a soupisů prací.

V sestavě Rekapitulace stavby jsou uvedeny informace identifikující předmět veřejné zakázky na stavební práce, KSO, CC-CZ, CZ-CPV, CZ-CPA a celkové nabídkové ceny uchazeče.

V sestavě Rekapitulace objektů stavby a soupisů prací je uvedena rekapitulace stavebních objektů, inženýrských objektů, provozních souborů, vedlejších a ostatních nákladů a ostatních nákladů s rekapitulací nabídkové ceny za jednotlivé soupisy prací. Na základě údaje Typ je možné identifikovat, zda se jedná o objekt nebo soupis prací pro daný objekt:

STA	Stavební objekt pozemní
ING	Stavební objekt inženýrský
PRO	Provozní soubor
VON	Vedlejší a ostatní náklady
OST	Ostatní
Soupis	Soupis prací pro daný typ objektu

Soupis prací pro jednotlivé objekty obsahuje sestavy Krycí list soupisu, Rekapitulace členění soupisu prací, Soupis prací. Za soupis prací může být považován i objekt stavby v případě, že neobsahuje podřízenou zakázku.

Krycí list soupisu obsahuje rekapitulaci informací o předmětu veřejné zakázky ze sestavy Rekapitulace stavby, informaci o zařazení objektu do KSO, CC-CZ, CZ-CPV, CZ-CPA a rekapitulací celkové nabídkové ceny uchazeče za aktuální soupis prací.

Rekapitulace členění soupisu prací obsahuje rekapitulaci soupisu prací ve všech úrovních členění soupisu tak, jak byla tato členění použita (např. stavební díly, funkční díly, případně jiné členění) s rekapitulací nabídkové ceny.

Soupis prací obsahuje položky veškerých stavebních nebo montážních prací, dodávek materiálů a služeb nezbytných pro zhotovení stavebního objektu, inženýrského objektu, provozního souboru, vedlejších a ostatních nákladů.

Pro položky soupisu prací se zobrazují následující informace:

PČ	Pořadové číslo položky v aktuálním soupisu
TYP	Typ položky: K - konstrukce, M - materiál, PP - plný popis, PSC - poznámka k souboru cen, P - poznámka k položce, VV - výkaz výměr
Kód	Kód položky
Popis	Zkrácený popis položky
MJ	Měrná jednotka položky
Množství	Množství v měrné jednotce
J.cena	Jednotková cena položky. Zadaní může obsahovat namísto J.ceny sloupce J.materiál a J.montáž, jejichž součet definuje J.cenu položky.
Cena celkem	Celková cena položky daná jako součin množství a j.ceny
Cenová soustava	Příslušnost položky do cenové soustavy

Ke každé položce soupisu prací se na samostatných řádcích může zobrazovat:

- Plný popis položky
- Poznámka k souboru cen a poznámka zadavatele
- Výkaz výměr

Pokud je k řádku výkaz výměr evidovaný údaj ve sloupci Kód, jedná se o definovaný odkaz, na který se může odvolávat výkaz výměr z jiné položky.

Metodika pro zpracování

Jednotlivé sestavy jsou v souboru provázány. Editovatelné pole jsou zvýrazněny žlutým podbarvením, ostatní pole neslouží k editaci a nesmí být jakkoliv modifikovány.

Uchazeč je pro podání nabídky povinen vyplnit žlutě podbarvená pole:

Pole Uchazeč v sestavě Rekapitulace stavby - zde uchazeč vyplní svůj název (název subjektu)

Pole IČ a DIČ v sestavě Rekapitulace stavby - zde uchazeč vyplní svoje IČ a DIČ

Datum v sestavě Rekapitulace stavby - zde uchazeč vyplní datum vytvoření nabídky

J.cena = jednotková cena v sestavě Soupis prací o maximálním počtu desetinných míst uvedených v poli

- pokud sestavy soupisů prací obsahují pole J.cena, musí být všechna tato pole vyplněna nenulovými kladnými číslicemi

Poznámka - nepovinný údaj pro položku soupisu

V případě, že sestavy soupisů prací neobsahují pole J.cena, potom ve všech soupisech prací obsahují pole:

- J.materiál - jednotková cena materiálu
- J.montáž - jednotková cena montáže

Uchazeč je v tomto případě povinen vyplnit všechna pole J.materiál a pole J.montáž nenulovými kladnými číslicemi. V případech, kdy položka neobsahuje žádný materiál je přípustné, aby pole J.materiál bylo vyplněno nulou. V případech, kdy položka neobsahuje žádnou montáž je přípustné, aby pole J.montáž bylo vyplněno nulou. Není však přípustné, aby obě pole - J.materiál, J.Montáž byly u jedné položky vyplněny nulou.

Rekapitulace stavby

Název atributu	Povinný (A/N)	Popis	Typ	Max. počet znaků
Kód	A	Kód stavby	String	20
Stavba	A	Název stavby	String	120
Místo	N	Místo stavby	String	50
Datum	A	Datum vykonaného exportu	Date	
KSO	N	Klasifikace stavebního objektu	String	15
CC-CZ	N	Klasifikace stavebních děl	String	15
CZ-CPV	N	Společný slovník pro veřejné zakázky	String	20
CZ-CPA	N	Klasifikace produkce podle činností	String	20
Zadavatel	N	Zadavatel zadání	String	50
IČ	N	IČ zadavatele zadání	String	20
DIČ	N	DIČ zadavatele zadání	String	20
Uchazeč	N	Uchazeč veřejné zakázky	String	50
Projektant	N	Projektant	String	50
Poznámka	N	Poznámka k zadání	String	255
Sazba DPH	A	Rekapitulace sazeb DPH u položek soupisů	eGSazbaDph	
Základna DPH	A	Základna DPH určena součtem celkové ceny z položek soupisů	Double	
Hodnota DPH	A	Hodnota DPH	Double	
Cena bez DPH	A	Celková cena bez DPH za celou stavbu. Sčítává se ze všech listů.	Double	
Cena s DPH	A	Celková cena s DPH za celou stavbu	Double	

Rekapitulace objektů stavby a soupisů prací

Název atributu	Povinný (A/N)	Popis	Typ	Max. počet znaků
Kód	A	Přebírá se z Rekapitulace stavby	String	20
Stavba	A	Přebírá se z Rekapitulace stavby	String	120
Místo	N	Přebírá se z Rekapitulace stavby	String	50
Datum	A	Přebírá se z Rekapitulace stavby	Date	
Zadavatel	N	Přebírá se z Rekapitulace stavby	String	50
Projektant	N	Přebírá se z Rekapitulace stavby	String	50
Uchazeč	N	Přebírá se z Rekapitulace stavby	String	50
Kód	A	Kód objektu	String	20
Objektu, Soupis prací	A	Název objektu	String	120
Cena bez DPH	A	Cena bez DPH za daný objekt	Double	
Cena s DPH	A	Cena spolu s DPH za daný objekt	Double	
Typ	A	Typ zakázky	eGTypZakazky	

Krycí list soupisu

Název atributu	Povinný (A/N)	Popis	Typ	Max. počet znaků
Stavba	A	Přebírá se z Rekapitulace stavby	String	120
Objekt	A	Kód a název objektu	String	20 + 120
Soupis	A	Kód a název soupisu	String	20 + 120
KSO	N	Klasifikace stavebního objektu	String	15
CC-CZ	N	Klasifikace stavebních děl	String	15
CZ-CPV	N	Společný slovník pro veřejné zakázky	String	20
CZ-CPA	N	Klasifikace produkce podle činností	String	20
Místo	N	Přebírá se z Rekapitulace stavby	String	50
Zadavatel	N	Přebírá se z Rekapitulace stavby	String	50
Uchazeč	N	Přebírá se z Rekapitulace stavby	String	50
Projektant	N	Přebírá se z Rekapitulace stavby	String	50
Poznámka	N	Poznámka k soupisu prací	String	255
Sazba DPH	A	Rekapitulace sazeb DPH na položkách aktuálního soupisu	eGSazbaDph	
Základna DPH	A	Základna DPH určena součtem celkové ceny z položek aktuálního soupisu	Double	
Hodnota DPH	A	Hodnota DPH	Double	
Cena bez DPH	A	Cena bez DPH za daný soupis	Double	
Cena s DPH	A	Cena s DPH za daný soupis	Double	

Rekapitulace členění soupisu prací

Název atributu	Povinný (A/N)	Popis	Typ	Max. počet znaků
Stavba	A	Přebírá se z Rekapitulace stavby	String	120
Objekt	A	Kód a název objektu, přebírá se z Krycího listu soupisu	String	20 + 120
Soupis	A	Kód a název objektu, přebírá se z Krycího listu soupisu	String	20 + 120
Místo	N	Přebírá se z Rekapitulace stavby	String	50
Datum	A	Přebírá se z Rekapitulace stavby	Date	
Zadavatel	N	Přebírá se z Rekapitulace stavby	String	50
Projektant	N	Přebírá se z Rekapitulace stavby	String	50
Uchazeč	N	Přebírá se z Rekapitulace stavby	String	50
Kód dílu - Popis	A	Kód a název dílu ze soupisu	String	20 + 100
Cena celkem	A	Cena celkem za díl ze soupisu	Double	

Soupis prací

Název atributu	Povinný (A/N)	Popis	Typ	Max. počet znaků
Stavba	A	Přebírá se z Rekapitulace stavby	String	120
Objekt	A	Kód a název objektu	String	20 + 120
Soupis	A	Přebírá se z Krycího listu soupisu	String	20 + 120
Místo	N	Přebírá se z Krycího listu soupisu	String	50
Datum	A	Přebírá se z Krycího listu soupisu	Date	
Zadavatel	N	Přebírá se z Krycího listu soupisu	String	50
Projektant	N	Přebírá se z Krycího listu soupisu	String	50
Uchazeč	N	Přebírá se z Krycího listu soupisu	String	50
PČ	A	Pořadové číslo položky soupisu	Long	
Typ	A	Typ položky soupisu	eGTypPolozky	1
Kód	A	Kód položky ze soupisu	String	20
Popis	A	Popis položky ze soupisu	String	255
MJ	A	Měrná jednotka položky	String	10
Množství	A	Množství položky soupisu	Double	
J.Cena	A	Jednotková cena položky	Double	
Cena celkem	A	Cena celkem vyčíslena jako J.Cena * Množství	Double	
Cenová soustava	N	Zařazení položky do cenové soustavy	String	50
p	N	Poznámka položky ze soupisu	Memo	
psc	N	Poznámka k souboru cen ze soupisu	Memo	
pp	N	Plný popis položky ze soupisu	Memo	
wv	N	Výkaz výměr (figura, výraz, výměra) ze soupisu	Text, Text, Double	20, 150
DPH	A	Sazba DPH pro položku	eGSazbaDPH	

Datová věta

Typ věty	Hodnota	Význam
eGSazbaDPH	základní	Základní sazba DPH
	snížená	Snížená sazba DPH
	nulová	Nulová sazba DPH
	zákl. přenesená	Základní sazba DPH přenesená
	sníž. přenesená	Snížená sazba DPH přenesená
eGTypZakazky	STA	Stavební objekt
	PRO	Provozní soubor
	ING	Inženýrský objekt
	VON	Vedlejší a ostatní náklady
	OST	Ostatní náklady
eGTypPolozky	1	Položka typu HSV
	2	Položka typu PSV
	3	Položka typu M
	4	Položka typu OST

Jilemnického 233, 562 01 Ústí nad Orlicí

Zpracováno programem firmy SELPO Broumy, tel. 563 33 11 11

Zakázka číslo: 17095

Název: Rekonstrukce elektroinstalace ve 3.NP a 4.NP ÚO Ústí nad Orlicí, Dělnická 1188

Rekapitulace

Kap.	Popis položky	Základ DPH	Základ 21,00%
A.	UPRAVENÉ ROZPOČTOVÉ NÁKLADY		
1.	C21M - SONEPAR - MONTÁŽ	221 582,09	221 582,09
2.	Pomocné a stavební práce	44 912,67	44 912,67
3.	MATERIÁL	501 900,58	501 900,58
4.	Podružný materiál 5,00%	25 095,00	25 095,00
	CELKEM URN	793 490,34	793 490,34
B.	HZS		
5.	Hodinová zúčtovací sazba	137 400,00	137 400,00
	CELKEM HZS	137 400,00	137 400,00
C.	DODÁVKY ZAŘÍZENÍ		
6.	Dodávka zařízení (specifikace)	98 440,00	98 440,00
	CELKEM DODÁVKY	98 440,00	98 440,00
D.	VEDLEJŠÍ ROZPOČTOVÉ NÁKLADY		
7.	Stavební úpravy, podhledy, malování - viz stavební rozpočet	1 252 588,00	1 252 588,00
8.	Cestovné, úklid pracoviště	20 586,61	20 586,61
9.	Koordinace s ostatními řemesly, realizace ve více etapách	25 733,26	25 733,26
10.	Zakreslení skut.provedení,tech.dokumentace	15 439,96	15 439,96
	CELKEM VRN	1 314 347,83	1 314 347,83
Σ	REKAPITULACE CELKEM	2 343 678,17	2 343 678,17

	Základ DPH	DPH	Celkem s DPH
Sazba 21,00%	2 343 678,17 Kč	492 172,42 Kč	2 835 850,59 Kč
Celkem:	2 343 678,17 Kč	492 172,42 Kč	2 835 850,59 Kč

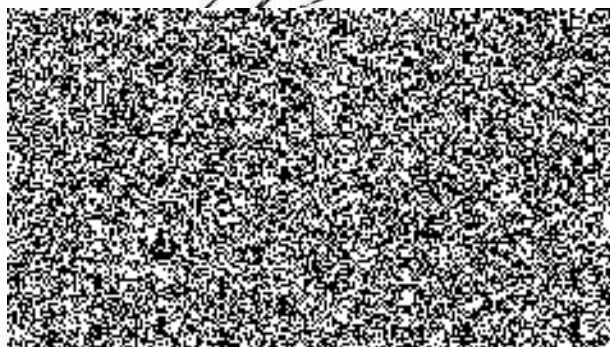
~~Montážní rozpočtová součást dostupných ceníků, není nabídkou firmy Elektro Sychra~~

V rozpočtu uvedené, konkrétní typy výrobku, značky, komponenty, výrobci, dodavatel apod., dokumentují pouze požadavek na parametry, kvalitu a vlastnosti výrobku, který má být použit. Udávají tak minimální standardy výrobku, požadované zadavatelem stavby. Jiný použitý výrobek může být stejné nebo vyšší kvality.

vypracoval: Bc. Marek Pokorný

e-mail:

dne:



Jilemnického 233, 562 01 Ústí nad Orlicí

Zpracováno programem firmy SELPO Broumy,

C21M - SONEPAR

Poř.č.	Číslo pol.	Popis položky	Cena/jedn. [Kč]	Množství Jedn.	Celkem [Kč]
1	210010003	trubka plastová ohebná instalační průměr 23mm (PO)	27,12	92,00 m	2 495,04
2	210010003	trubka plastová ohebná instalační průměr 23mm (PO)	27,12	125,00 m	3 390,00
3	210010301	krabice přístrojová (1901, KU 68/1, KP 67, KP 68; KZ 3) bez	29,92	46,00 ks	1 376,32
4	210010301	krabice přístrojová (1901, KU 68/1, KP 67, KP 68; KZ 3) bez	29,92	46,00 ks	1 376,32
5	210010311	krabice odbočná s víčkem (1902, KO 68, KU 68) kruhová	62,65	35,00 ks	2 192,75
6	210010311	krabice odbočná s víčkem (1902, KO 68, KU 68) kruhová	62,65	42,00 ks	2 631,30
7	210010321	krabice odbočná s víčkem a svork. (1903, KR 68) kruhová	128,76	21,00 ks	2 703,96
8	210010321	krabice odbočná s víčkem a svork. (1903, KR 68) kruhová	128,76	21,00 ks	2 703,96
9	210020325	kanál PK 90x55 D parapetní	219,56	2,50 m	548,90
10	210020404	žlab drátěný 200x50	137,50	96,00 m	13 200,00
11	210020404	žlab drátěný 200x50	137,50	96,00 m	13 200,00
12	210020450	spojka SDZ1	49,50	76,00 m	3 762,00
13	210020450	spojka SDZ1	49,50	76,00 m	3 762,00
14	210020456	nosník NDZ 200	82,50	76,00 ks	6 270,00
15	210020456	nosník NDZ 200	82,50	76,00 ks	6 270,00
16	210110041	spínač zapuštěný 1-pólový řazení 1	48,68	1,00 ks	48,68
17	210110041	spínač zapuštěný 1-pólový řazení 1	48,68	2,00 ks	97,36
18	210110042	čidlo pohybové zapuštěné	62,59	3,00 ks	187,77
19	210110042	čidlo pohybové zapuštěné	62,59	4,00 ks	250,36
20	210110043	střídací sériový přepínač zapuštěný - řazení 5/5A	55,66	17,00 ks	946,22
21	210110043	střídací sériový přepínač zapuštěný - řazení 5/5A	55,66	21,00 ks	1 168,86
22	210110047	spínač zapuštěný 1-pólový se sign. doutnavkou řazení 1S	55,66	1,00 ks	55,66
23	210110047	spínač zapuštěný 1-pólový se sign. doutnavkou řazení 1S	55,66	1,00 ks	55,66
24	210110091	spínač s plynulou regulací hlasitosti- design TANGO (10W)	62,59	20,00 ks	1 251,80
25	210110091	spínač s plynulou regulací hlasitosti- design TANGO (10W)	62,59	18,00 ks	1 126,62
26	210110091	spínač s plynulou regulací hlasitosti- design TANGO (30W)	62,59	1,00 ks	62,59
27	210110091	spínač s plynulou regulací hlasitosti- design TANGO (30W)	62,59	1,00 ks	62,59
28	210111012	zásuvka polozap./zapuštěná 10/16A 250V 2P+Z průběžná	107,80	24,00 ks	2 587,20
29	210111012	zásuvka polozap./zapuštěná 10/16A 250V 2P+Z průběžná	107,80	30,00 ks	3 234,00
30	210111022	zásuvka v krabici prostředí obyčejné 10/16A 250V 2P+Z	160,00	1,00 ks	160,00
31	210190003	montáž rozvaděče RMS04	382,91	1,00 ks	382,91
32	210190003	montáž rozvaděče RMS13	382,91	1,00 ks	382,91
33	210190003	montáž rozvaděče RMS14	382,91	1,00 ks	382,91
34	210800006	CYY 16mm ² zelenožlutý (PO)	16,83	85,00 m	1 430,55
35	210800101	CYKY 2Ax1.5mm ² (CYKY 2O1.5) 750V (PO)	18,81	210,00 m	3 950,10
36	210800101	CYKY 2Ax1.5mm ² (CYKY 2O1.5) 750V (PO)	18,81	210,00 m	3 950,10
37	210800105	CYKY 3Ax1.5mm ² (CYKY 3O1.5) 750V (PO)	18,81	540,00 m	10 157,40
38	210800105	CYKY 3Ax1.5mm ² (CYKY 3O1.5) 750V (PO)	18,81	21,77 m	409,42
39	210800105	CYKY 3Cx1.5mm ² (CYKY 3J1.5) 750V (PO)	18,81	920,00 m	17 305,20
40	210800105	CYKY 3Cx1.5mm ² (CYKY 3J1.5) 750V (PO)	18,81	920,00 m	17 305,20
41	210800106	CYKY 3Cx2.5mm ² (CYKY 3J2.5) 750V (PO)	18,81	420,00 m	7 900,20
42	210800106	CYKY 3Cx2.5mm ² (CYKY 3J2.5) 750V (PO)	18,81	420,00 m	7 900,20
43	210800113	CYKY 4Bx10mm ² (CYKY 4J10) 750V (PO)	22,44	80,00 m	1 795,20
44	210800113	CYKY 4Bx10mm ² (CYKY 4J10) 750V (PO)	22,44	90,00 m	2 019,60
45	211150301	časové relé CS3-1B	174,90	1,00 ks	174,90
46	211150301	časové relé CS3-1B	174,90	1,00 ks	174,90
47	211200101	N-Nouzové orientační světlo NOO 1/MM	190,80	7,00 ks	1 335,60
48	211200101	N-Nouzové orientační světlo NOO 1/MM	190,80	6,00 ks	1 144,80
49	215112467	spínač žaluziový Mosaic	111,32	3,00 ks	333,96
50	216010333	krabice instalační OBO A11	59,18	10,00 ks	591,80
51	216010333	krabice instalační OBO A11	59,18	10,00 ks	591,80
52	216111453	zásuvka datová RJ45 5e TANGO - pouze osazení	60,50	4,00 ks	242,00
53	216111453	zásuvka datová RJ45 5e TANGO - pouze osazení	60,50	4,00 ks	242,00

Jilemnického 233, 562 01 Ústí nad Orlicí

Zpracováno programem firmy SELPO Broumy,

54	216111454	zásuvka televizní TV-R/sat TANGO	166,98	1,00 ks	166,98
55	216111455	zásuvka audio MOSAIC	47,30	2,00 ks	94,60
56	216140002	montáž ventilátoru	100,05	1,00 ks	100,05
57	216140002	montáž ventilátoru	100,05	1,00 ks	100,05
58	216140002	připojení pohonů rolet	99,88	3,00 ks	299,64
59	216140006	montáž podhledového reproduktoru	156,75	24,00 ks	3 762,00
60	216140006	montáž podhledového reproduktoru	156,75	21,00 ks	3 291,75
61	216201000	A-LED svítidlo do podhledu 600, IP20	285,28	76,00 ks	21 681,28
62	216201000	A-LED svítidlo do podhledu 600, IP20	285,28	70,00 ks	19 969,60
63	216201000	B-LED svítidlo do podhledu 600, IP20	285,28	3,00 ks	855,84
64	216201000	B-LED svítidlo do podhledu 600, IP20	285,28	6,00 ks	1 711,68
65	216201001	C-LED svítidlo do podhledu, IP20	285,28	13,00 ks	3 708,64
66	216201001	C-LED svítidlo do podhledu, IP20	285,28	18,00 ks	5 135,04
67	216201001	D-LED svítidlo do podhledu, IP20	285,28	12,00 ks	3 423,36

Montáž celkem: 221 582,09 Kč**Celkem za ceník:**

Cena: 221 582,09 Kč

Základ DPH**Základ 21.00% 221 582,09 Kč****Celkem: 221 582,09 Kč****Materiály**

Poř.č.	Číslo pol.	Popis položky	Cena/jedn. [Kč]	Množství Jedn.	Celkem [Kč]
1	02111	SVORKA WAGO 273-105 5 X 2,5	5,35	105,00 ks	561,75
2	02111	SVORKA WAGO 273-105 5 X 2,5	5,35	105,00 ks	561,75
3	10.081.221	Kryt TANGO 5014A-A100 B	64,02	4,00 KS	256,08
4	10.081.221	Kryt TANGO 5014A-A100 B	64,02	4,00 KS	256,08
5	10.155.437	Kanál PK 90X55 D parapetní dutý 2m	252,89	2,50 M	632,22
6	1002278	Krabice univerzální KU68-1901 ø73,5x43mm spojovatelná	4,93	46,00 KS	226,78
7	1002278	Krabice univerzální KU68-1901 ø73,5x43mm spojovatelná	4,93	46,00 KS	226,78
8	1002307	Krabice univerzální KU68-1903 s víčkem KO68 a	35,23	21,00 KS	739,83
9	1002307	Krabice univerzální KU68-1903 s víčkem KO68 a	35,23	21,00 KS	739,83
10	1006666	Krabice univerzální KU68-1902 s víčkem KO 68	8,11	42,00 KS	340,62
11	1006666	Krabice univerzální KU68-1902 s víčkem KO 68	8,11	35,00 KS	283,85
12	1010446	C - Svítidlo SPMI1000KO4V2CB/ND	1 003,20	13,00 KS	13 041,60
13	1010446	C - Svítidlo SPMI1000KO4V2CB/ND	1 003,20	18,00 KS	18 057,60
14	1036951	Ventilátor domovní axiální 100mm potrubní s doběhem	1 425,48	1,00 KS	1 425,48
15	1036951	Ventilátor domovní axiální 100mm potrubní s doběhem	1 425,48	1,00 KS	1 425,48
16	1044646	Hlídač pohybu PS BIC IR	831,90	4,00 KS	3 327,60
17	1044646	Hlídač pohybu PS BIC IR	831,90	3,00 KS	2 495,70
18	1049437	D - Svítidlo SPMI2000KO4V2DB/ND	1 459,20	12,00 KS	17 510,40
19	1059254	Žlab drátěný MERKUR M2 200/ 50 2m galvanický zinek Arkys	109,49	96,00 M	10 511,04
20	1059254	Žlab drátěný MERKUR M2 200/ 50 2m galvanický zinek Arkys	109,49	96,00 M	10 511,04
21	1101227	A - Svítidlo MODUS IS vestavné, ISRAC4KV4V160/ND1400K, 39W, 4000K	1 641,60	76,00 KS	124 761,60
22	1101227	A - Svítidlo MODUS IS vestavné, ISRAC4KV4V160/ND1400K, 39W, 4000K	1 641,60	70,00 KS	114 912,00
23	1102617	B - Svítidlo MOSUS IS, vestavné, ISRAC4KV4V160/ND1050I3, 28W, 4000K	1 741,92	6,00 KS	10 451,52
24	1102617	B - Svítidlo MOSUS IS, vestavné, ISRAC4KV4V160/ND1050I3, 28W, 4000K	1 741,92	3,00 KS	5 225,76
25	1107248	Krabice odbočná A11/5P svorkovnice světle šedá IP54 11 kabel.vývodů	51,68	10,00 KS	516,80
26	1107248	Krabice odbočná A11/5P svorkovnice světle šedá IP54 11 kabel.vývodů	51,68	10,00 KS	516,80
27	1109614	Tango kryt spínače jednoduchý bílá	25,90	2,00 KS	51,80

Jilemnického 233, 562 01 Ústí nad Orlicí

Zpracováno programem firmy SELECTO Brumby

28	1109614	Tango kryt spínače jednoduchý bílá	25,90	1,00 KS	25,90
29	1109702	Tango kryt spínače dělený bílá	32,45	21,00 KS	681,45
30	1109702	Tango kryt spínače dělený bílá	32,45	17,00 KS	551,65
31	1109710	Tango kryt spínače jednoduchý s průzorem bílá	36,82	1,00 KS	36,82
32	1109710	Tango kryt spínače jednoduchý s průzorem bílá	36,82	1,00 KS	36,82
33	1110818	Tango rámeček 1-násobný bílá	16,22	2,00 KS	32,44
34	1110818	Tango rámeček 1-násobný bílá	16,22	1,00 KS	16,22
35	1110818	Tango rámeček 1-násobný bílá	16,22	1,00 KS	16,22
36	1110818	Tango rámeček 1-násobný bílá	16,22	1,00 KS	16,22
37	1110818	Tango rámeček 1-násobný bílá	16,22	4,00 KS	64,88
38	1110818	Tango rámeček 1-násobný bílá	16,22	17,00 KS	275,74
39	1110818	Tango rámeček 1-násobný bílá	16,24	1,00 KS	16,24
40	1110818	Tango rámeček 1-násobný bílá	16,22	30,00 KS	486,60
41	1110818	Tango rámeček 1-násobný bílá	16,22	21,00 KS	340,62
42	1110818	Tango rámeček 1-násobný bílá	16,22	1,00 KS	16,22
43	1110818	Tango rámeček 1-násobný bílá	16,22	1,00 KS	16,22
44	1110818	Tango rámeček 1-násobný bílá	16,22	4,00 KS	64,88
45	1110818	Tango rámeček 1-násobný bílá	16,22	24,00 KS	389,28
46	1199488	Tango zásuvka 1-násobná s clonkami bílá	88,61	24,00 KS	2 126,64
47	1199488	Tango zásuvka 1-násobná s clonkami bílá	88,61	30,00 KS	2 658,30
48	1201512	N - Svítidlo nouzové LED ECONOMIC 1,2W 3h IP65 svítící stále/při výpadku	656,64	6,00 KS	3 939,84
49	1201512	N - Svítidlo nouzové LED ECONOMIC 1,2W 3h IP65 svítící stále/při výpadku	656,64	7,00 KS	4 596,48
50	1205951	VUK 68-SK víčko sádrokartonové krabice	3,07	21,00 KS	64,47
51	1205951	VUK 68-SK víčko sádrokartonové krabice	3,07	21,00 KS	64,47
52	1211920	Vodič CYA 16 H07V-K zeleno-žlutá buben	37,01	85,00 M	3 145,85
53	1218467	Praktik zásuvka 1-násobná IP44 bílá	63,65	1,00 KS	63,65
54	1227350	Spojka žlabu drátěného SDZ 1 standard Topservis	19,63	76,00 KS	1 491,88
55	1227350	Spojka žlabu drátěného SDZ 1 standard Topservis	19,63	76,00 KS	1 491,88
56	1229464	Zásuvka TV+R+SAT EU 3303 koncová (J0240)	174,72	1,00 KS	174,72
57	1236807	ABB přístroj spínače 1 (1So) bezšroubový	67,39	1,00 KS	67,39
58	1236807	ABB přístroj spínače 1 (1So) bezšroubový	67,39	2,00 KS	134,78
59	1236808	ABB přístroj spínače 5 sériový bezšroubový	91,73	21,00 KS	1 926,33
60	1236808	ABB přístroj spínače 5 sériový bezšroubový	91,73	17,00 KS	1 559,41
61	1236812	ABB přístroj spínače 1/0 (1/0S,1/0So) se svorkou N	74,26	1,00 KS	74,26
62	1236812	ABB přístroj spínače 1/0 (1/0S,1/0So) se svorkou N	74,26	1,00 KS	74,26
63	1239951	Nosník žlabu drátěného NDZ 200 standard Topservis	75,76	76,00 KS	5 757,76
64	1239951	Nosník žlabu drátěného NDZ 200 standard Topservis	75,76	76,00 KS	5 757,76
65	1245466	Trubka ohebná 320N FX 25 světle šedá 50m	7,52	125,00 M	940,00
66	1245466	Trubka ohebná 320N FX 25 světle šedá 50m	7,52	92,00 M	691,84
67	1255860	ABB doutnavka orientační (pro 3557/3558/3559) oranžová	21,22	1,00 KS	21,22
68	1255860	ABB doutnavka orientační (pro 3557/3558/3559) oranžová	21,22	1,00 KS	21,22
69	1257856	Kabel CYKY-O 3x 1,5 /100m	11,06	540,00 M	5 972,40
70	1257856	Kabel CYKY-O 3x 1,5 /100m	11,06	540,00 M	5 972,40
71	1257864	Kabel CYKY-J 3x 1,5 /100m	11,06	920,00 M	10 175,20
72	1257864	Kabel CYKY-J 3x 1,5 /100m	11,06	920,00 M	10 175,20
73	1258074	Kabel CYKY-J 3x 2,5 /100m	18,02	420,00 M	7 568,40
74	1258074	Kabel CYKY-J 3x 2,5 /100m	18,02	420,00 M	7 568,40
75	1258075	Kabel CYKY-J 4x10 buben	90,70	90,00 M	8 163,00
76	1258075	Kabel CYKY-J 4x10 buben	90,70	80,00 M	7 256,00
77	1346821	PR 104 regulátor hlasitosti	405,72	20,00 KS	8 114,40
78	1346821	PR 104 regulátor hlasitosti	405,72	18,00 KS	7 302,96
79	1346821	PRT 300 regulátor hlasitosti	874,80	1,00 KS	874,80
80	1346821	PRT 300 regulátor hlasitosti	874,80	1,00 KS	874,80
81	1356232	podhledový reproduktor 6W	646,80	24,00 KS	15 523,20

Jilemnického 233, 562 01 Ústí nad Orlicí

Zpracováno programem firmy SELPO Broumy,

82	1356232	podhledový reproduktor 6W	646,80	21,00	KS	13 582,80
83	1509526	MOSAIC ZALUZIOVY SPINAC BILY	684,88	3,00	KS	2 054,64
84	1738470	Zásuvka datová 1-násobná RJ45 Cat.6 UTP Keystone	47,04	8,00	KS	376,32
85	1738470	Zásuvka datová 1-násobná RJ45 Cat.6 UTP Keystone	47,04	8,00	KS	376,32
86	3005886	Tango kryt zásuvky TV+(+SAT) bílá	27,26	1,00	KS	27,26
87	3015943	Spínač časový CS3-1B	215,18	1,00	KS	215,18
88	3015943	Spínač časový CS3-1B	215,18	1,00	KS	215,18
89	3034203	Mosaic zásuvka HDMI předkonektorováno	1 115,84	1,00	KS	1 115,84
90	4011424	Tango nosná maska s 2 otvory	19,34	4,00	KS	77,36
91	4011424	Tango nosná maska s 2 otvory	19,34	4,00	KS	77,36
92	7417119	MOSAIC ZAS VGA předkonektorováno	725,94	1,00	KS	725,94
93	9087451	Kabel CYKY 2x 1,5A buben	8,06	210,00	M	1 692,60
94	9087451	Kabel CYKY 2x 1,5A buben	8,06	210,00	M	1 692,60

Základ 21,00% DPH: 497 267,18 Kč

Celkem za materiály:

Cena: 497 267,18 Kč

Základ 21,00%

Profez 5,00% 4 633,40 Kč

Základ DPH**Základ 21,00% 501 900,58 Kč****Celkem: 501 900,58 Kč****Dodávky zařízení (specifikace)**

Poř.č.	Číslo pol.	Popis položky	Cena/jedn. [Kč]	Množství	Jedn.	Celkem [Kč]
1	01	Rozvaděč RMS04 dle výkresu B7	29 500,00	1,00		29 500,00
2	01	Rozvaděč RMS13 dle výkresu B8	24 000,00	1,00		24 000,00
3	02	Materiál pro úpravu rozvaděče RH (2x jistič-40B-3, svodič přepětí B+C, 50kA, zákryty, podružný materiál apod.)	15 000,00	1,00		15 000,00
4	02	Rozvaděč RMS14 dle výkresu B9	24 000,00	1,00		24 000,00
5	03	Proudový chránič LFN-25-4-030 - doplnění R3	1 500,00	1,00		1 500,00
6	03	Proudový chránič LFN-25-4-030 - doplnění R4	1 500,00	1,00		1 500,00
7	04	Materiál pro VZT kuchyňky 3.NP (potrubí, klapka, talířový ...)	1 100,00	1,00		1 100,00
8	04	Materiál pro VZT kuchyňky 4.NP (potrubí, klapka, talířový ...)	1 100,00	1,00		1 100,00
9	05	HDMI kabel 10m - prodlužovací	380,00	1,00		380,00
10	06	VGA kabel 10m - prodlužovací	360,00	1,00		360,00

Základ 21,00% DPH: 98 440,00 Kč

Celkem za dodávky:

Cena: 98 440,00 Kč

Základ DPH**Základ 21,00% 98 440,00 Kč****Celkem: 98 440,00 Kč****Práce v HZS**

Poř.č.	Číslo pol.	Popis položky	Cena/jedn. [Kč]	Množství	Jedn.	Celkem [Kč]
1	01	Demontáž stávající elektroinstalace, rozvaděčů RS 4.NP a RM4	300,00	60,00	hod.	18 000,00
2	01	Demontáž stávající elektroinstalace, vč. rozvaděče RS 3.NP	300,00	60,00	hod.	18 000,00
3	02	Sekání, vybourání skříní	300,00	80,00	hod.	24 000,00
4	02	Sekání, vybourání skříní	300,00	80,00	hod.	24 000,00
5	03	Úprava rozvaděče R4	300,00	8,00	hod.	2 400,00
6	03	Úprava rozvaděče RH, 1.PP	300,00	30,00	hod.	9 000,00
7	04	Montáž vzduchotechniky pro kuchyňku 4.NP	300,00	8,00	hod.	2 400,00
8	04	Úprava rozvaděče RMS03 dle výkresu B10	300,00	10,00	hod.	3 000,00
9	05	Nepředvídatelné práce	300,00	25,00	hod.	7 500,00
10	05	Úprava rozvaděče R3, 3.NP	300,00	8,00	hod.	2 400,00

Jilemnického 233, 562 01 Ústí nad Orlicí

Zpracováno programem firmy SELPO Broumy.

11 06	Nepředvídatelné práce	300,00	25,00 hod.	7 500,00
12 07	Montáž vzduchotechniky pro kuchyňku 3.NP	300,00	8,00 hod.	2 400,00
13 07	Výchozí revize	350,00	24,00 hod.	8 400,00
14 09	Výchozí revize	350,00	24,00 hod.	8 400,00

Základ 21,00% DPH: 137 400,00 Kč**Celkem za práci v HZS:**

Cena: 137 400,00 Kč

Základ DPH**Základ 21,00% 137 400,00 Kč****Celkem: 137 400,00 Kč**