

Město Mohelnice, IČ 00303038
se sídlem U Brány 916/2, 789 85 Mohelnice
zastoupené starostou Ing. Pavlem Kubou,
první smluvní strana

SMLOUVA ČÍSLO: 068/2018/094

a

ÚSOVSKO a. s., IČ 60793015
se sídlem č.p. 33, 789 73 Klopina
zastoupená Ing. Martinem Novákem, MBA, předsedou představenstva
druhá smluvní strana

a

ÚSOVSKO AGRO s.r.o., IČ 25398849
se sídlem č.p. 33, 789 73 Klopina
zastoupená Ing. Martinem Novákem, MBA, jednatelem
třetí smluvní strana

uzavřeli níže uvedeného dne, měsíce a roku podle příslušných ustanovení zákona číslo 89/2012 Sb., občanský zákoník, ve znění pozdějších předpisů, (dále jen "občanský zákoník"), t u t o

SMLOUVU O BUDOUCÍ SMLOUVĚ SMĚNNÉ

I.

Město Mohelnice je výhradním vlastníkem nemovitých věcí – pozemku p.č. 98/49 orná půda o výměře 8.941 m² a pozemku p.č. 98/1 orná půda o výměře 8.988 m², vše v k.ú. Újezd u Mohelnice, zapsaný v katastru nemovitostí u Katastrálního úřadu pro Olomoucký kraj, Katastrální pracoviště Šumperk na listu vlastnictví č. 10001 pro obec Mohelnice a k.ú. Újezd u Mohelnice.

ÚSOVSKO a.s. je výhradním vlastníkem nemovitých věcí – pozemků p.č. 91 trvalý travní porost o výměře 1177 m², p.č. 88/1 trvalý travní porost o výměře 11639 m², p.č. 99/1 orná půda o výměře 14020 m², vše v k.ú. Újezd u Mohelnice na listu vlastnictví č. 15; pozemků p.č. 215/1 orná půda o výměře 28453 m², p.č. 220 orná půda o výměře 14827 m², p.č. 276 orná půda o výměře 10880 m² a p.č. 277 orná půda o výměře 5375 m² vše v k.ú. Líšnice u Mohelnice na listu vlastnictví č. 65; pozemku p.č. 579 orná půda o výměře 13560 m² v k.ú. Květín na listu vlastnictví č. 177;

ÚSOVSKO AGRO s.r.o. je výhradním vlastníkem nemovitých věcí – pozemku p.č. 218 orná půda o výměře 15610 m², p.č. 219/2 orná půda o výměře 15420 m² a p.č. 221 orná půda o výměře 25549, vše v k.ú. Líšnice u Mohelnice na listu vlastnictví č. 134.

II.

Geometrickými plány bude od předmětných pozemků v k.ú. Újezd u Mohelnice a k.ú. Líšnice u Mohelnice ve vlastnictví druhé a třetí smluvní strany oddělen pruh o šířce 4 metry pro plánovanou výstavbu cyklostezky Újezd-Líšnice, z pozemku p.č. 579 v k.ú. Květín bude oddělena část pozemku zastavěná stavbou cyklostezky Libivá-Květín a pozemek p.č. 98/49 v k.ú. Újezd u Mohelnice bude rozdělen na část o výměře cca 2.700 m² a část o výměře cca 6.241 m².

III.

Smluvní strany se zavazují, že mezi sebou uzavřou směnnou smlouvu, podle které si bezúplatně smění pozemky v poměru 1:5, a to tak, že

- první smluvní strana se stane výhradním vlastníkem části pozemků oddělených geometrickými plány (pro výstavbu cyklostezky Újezd-Líšnice a zastavěná část stavbou cyklostezky Libivá-Květín) o celkové výměře cca 3.585 m²,
- druhá smluvní strana se stane výhradním vlastníkem části pozemku p.č. 98/49 o výměře cca 6.241 m² a pozemku p.č. 98/1 vše v k.ú. Újezd u Mohelnice o výměře 8.988 m² a
- třetí smluvní strana se stane výhradním vlastníkem části pozemku p.č. 98/49 o výměře cca 2.700 m² v k.ú. Újezd u Mohelnice.

Zakreslení směňovaných pozemků je nedílnou součástí této smlouvy. Přesné výměry směňovaných pozemků budou doloženy geometrickými plány, které budou předloženy smluvním stranám k vzájemnému odsouhlasení. Všechny strany smlouvy předpokládají, že skutečná výměra cyklostezkou dotčených parcel se může změnit, resp. navýšit v rámci finálního geometrického plánu, jenž bude součástí směnné smlouvy, pouze nepatrně. V případě, že směna pozemků nebude výměrou odpovídat poměru 1:5, zůstane část pozemku p.č. 98/49 v k.ú. Újezd u Mohelnice ve vlastnictví města Mohelnice, a to o takové výměře, aby byl poměr dohodnuté směny zachován.

Směnná smlouva bude uzavřena za podmínky, že druhá a třetí smluvní strana provede po geometrickém oddělení u všech směňovaných pozemků výmaz níže uvedených zástavních práv a vypoví níže uvedený závazek vůči 3. osobě P. S. rozsahu plánované cyklostezky.

Zastupitelstvo města Mohelnice bude o směně rozhodovat na prvním možném zasedání po splnění výše uvedených podmínek, nejpozději však na posledním zasedání v roce 2018. Směnná smlouva bude uzavřena do 30 dní po schválení směny pozemků oddělených geometrickými plány Zastupitelstvem města Mohelnice.

IV.

Smluvní strany se seznámily se stavem převáděných nemovitých věcí a prohlašují, že na nich nevážnou žádné dluhy, zástavní práva, ani jiné právní závady, kromě:

- zástavního práva smluvního k pozemkům p.č. 218, p.č. 219/2 a p.č. 221 v k.ú. Líšnice u Mohelnice pro Českou spořitelnu, a.s. pro veškeré podmíněné a nepodmíněné dluhy dle smlouvy o zastavení nem. č. ZN/1444/17/LCD, které budou vznikat do 31.12.2050, a to na splacení jistiny úvěru do nejvyšší výše jistiny těchto dluhů 100.000.000 Kč a další dluhy až do nejvyšší výše jistiny 100.000.000 Kč
- zástavního práva smluvního k pozemkům p.č. 88/1 a p.č. 99/1 v k.ú. Újezd u Mohelnice pro Českou spořitelnu, a.s. pro pohledávky ze sml. o poskytnutí úvěru č. 1043/02/LCD, do celkové výše 75.000.000 Kč; pro pohledávky ze sml. o poskytnutí úvěru č. 272/12/LCD, do celkové výše 35.000.000 Kč; pro veškeré budoucí pohledávky až do celkové výše 205.000.000 Kč, které mohou vzniknout do 30.9.2027
- zástavního práva smluvního k pozemkům p.č. 215/1 a p.č. 220 v k.ú. Líšnice u Mohelnice pro Českou spořitelnu, a.s. pro pohledávky do celkové výše 35.000.000 Kč a pro veškeré budoucí pohledávky do celkové výše 35.000.000 Kč, které mohou vzniknout do 20.12.2020
- zástavního práva smluvního k pozemkům p.č. 215/1 a p.č. 220 v k.ú. Líšnice u Mohelnice pro Českou spořitelnu, a.s. pro veškeré existující, budoucí, podmíněné i nepodmíněné pohledávky podle smlouvy č. 233/16/LCD, které budou vznikat do 20.6.2025 až do celkové výše 35.000.000 Kč.
- zákazu zcizení k pozemkům p.č. 215/1 a p.č. 220 v k.ú. Líšnice u Mohelnice pro Českou spořitelnu, a.s. na dobu trvání zástavního práva
- dohody o užívání pozemků ze dne 27.2.2009, podle které disponuje užívacím právem paní P█████ S█████ m.j. u pozemků p.č. 215/1, p.č. 218 a p.č. 219/2 v k.ú. Líšnice u Mohelnice.
- pachtovní smlouvy uzavřené mezi spol. ÚSOVSKO a. s. a pachtýřem ÚSOVSKO AGRO s.r.o. m.j. na pozemky p.č. 91, p.č. 88/1, p.č. 99/1 vše v k.ú. Újezd u Mohelnice a dále p.č. 220, p.č. 276, p.č. 277 vše v k.ú. Líšnice u Mohelnice.

V.

Smluvní strany prohlašují, že nepozbyly vlastnické právo k předmětným nemovitým věcem převodem na jinou osobu nebo jiným způsobem, který by nebyl patrný z evidence katastru nemovitostí, a jsou tedy oprávněny k tomuto právnímu jednání.

Smluvní strany se zavazují, že ode dne podpisu této smlouvy neučiní ani neumožní provedení jakýchkoliv právních jednání, kterými by právní postavení nabyvatele ve vztahu k předmětným nemovitým věcem bylo jakkoliv nepříznivě dotčeno nebo omezeno. V případě porušení této povinnosti jsou nabyvatelé oprávněni od této smlouvy odstoupit.

Město Mohelnice se zavazuje, že vybudováním výše uvedené stavby „Cyklostezka Újezd - Líšnice“ nedojde ke znemožnění přístupu k sousedním pozemkům cyklostezky ve vlastnictví

či nájmu/pachtu zemědělsky hospodařících společností, jež jsou součástí koncernu ÚSOVSKO. K přístupu k těmto pozemkům budou užívány a po dokončení stavby zachovány stávající sjezdy, s minimální šířkou 6 m a nosností min. 50 t.

V průběhu stavby dojde k omezení výše zmíněného přístupu pouze na nezbytně nutnou dobu (cca 3 dny až týden) při pokládce živice. Město Mohelnice bude o tomto spol. ÚSOVSKO a. s. informovat nejméně 14 dní předem.

Město Mohelnice se zavazuje, že bude spol. ÚSOVSKO a. s. před a v průběhu stavby informovat o postupu a způsobu prací tak, aby byly co nevíce eliminovány škody na zemědělských plodinách v daném místě a koordinovány stavební i zemědělské činnosti. Dodržení těchto závazků je podmínkou pro platnost této smlouvy a pro udělení práva provést stavbu.

První smluvní strana – město Mohelnice uhradí veškeré náklady související s touto smlouvou a vlastní směnnou smlouvou (správní poplatek za návrh na vklad do katastru nemovitostí, náklady spojené s vyhotovením smlouvy, samotné geometrické plány).

VI.

Smluvní strany berou tímto na vědomí, že celý obsah smlouvy bude v souladu se zákonem č. 340/2015 Sb., o zvláštních podmínkách účinnosti některých smluv, uveřejňování těchto smluv a o registru smluv (zákon o registru smluv), zveřejněn v tomto registru včetně metadat této smlouvy. První smluvní strana se zavazuje, že zajistí zveřejnění v registru smluv v zákoně o registru smluv stanovené lhůtě. Smluvní strany souhlasně prohlašují, že ve smlouvě není obsaženo ustanovení, které by naplňovalo znaky obchodního tajemství. Smluvní strany prohlašují, že výslovně souhlasí se zveřejněním svých osobních údajů chráněných zákonem č. 101/2000 Sb., zákon o ochraně osobních údajů a o změně některých zákonů, uvedených v této smlouvě.

VII.

Co se týče vztahů neupravených v této smlouvě, řídí se zákonem č. 89/2012 Sb., občanský zákoník, v platném znění. Veškeré změny této smlouvy mohou být učiněny pouze se souhlasem smluvních stran, a to pouze písemně formou vzestupně číslovaných dodatků podepsaných smluvními stranami.

VIII. Doložka

Záměr města směniti předmětné nemovité věci byl zveřejněn od 12.1.2018 do 29.1.2018. Souhlas k uzavření Smlouvy o budoucí smlouvě směnné dalo zastupitelstvo města svým usnesením č. 744/26/ZM/2018 ze dne 7.2.2018.

IX.

Tato smlouva je vyhotovena v 6 stejnopisech, z nichž každá smluvní strana obdrží 2 stejnopisy.

Tato smlouva nabývá platnosti dnem jejího podpisu všemi jejími účastníky a účinnosti dnem uveřejnění Ministerstvem vnitra České republiky v registru smluv podle zákona č. 340/2015 Sb., o zvláštních podmínkách účinnosti některých smluv, uveřejňování těchto smluv a o registru smluv.

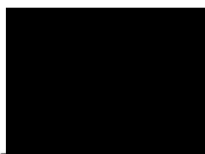
Účastníci této kupní smlouvy svým podpisem výslovně prohlašují a potvrzují, že tuto smlouvu sjednali, uzavřeli a podepsali zcela svobodně a vážně bez jakéhokoliv nátlaku či tísně jako výraz své zcela svobodné a pravé vůle, a že plně porozuměli všem ujednáním v ní obsaženým a právům a povinnostem z toho pro ně plynoucím.

V Mohelnici dne 26. 2. 2018



Město Mohelnice
Jehož jménem jedná starosta
Ing. Pavel Kuba

V Klopíně dne 7. 3. 2018



ÚSOVSKO AGRO s.r.o.
Jejímž jménem jedná jednatel
Ing. Martin Novák, MBA



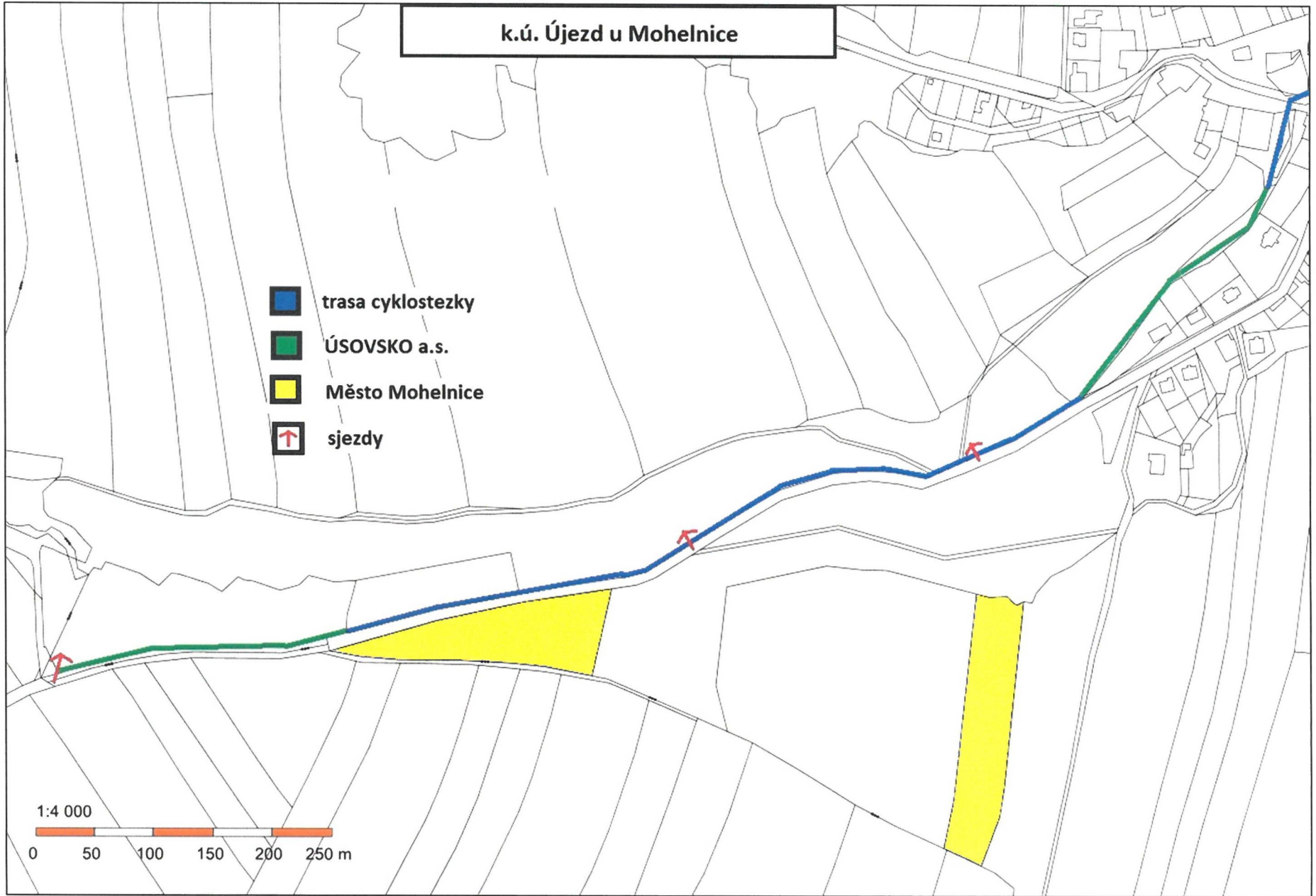
ÚSOVSKO a.s.
Jejímž jménem jedná předseda představenstva
Ing. Martin Novák, MBA




k.ú. Újezd u Mohelnice

-  trasa cyklostezky
-  ÚSOVSKO a.s.
-  Město Mohelnice
-  sjezdy

1:4 000



k.ú. Líšnice u Mohelnice

-  trasa cyklostezky
-  ÚSOVSKO a.s.
-  ÚSOVSKO AGRO s.r.o.
-  sjezdy

1:4 000

