

18100098

22-MP00085/18

5418071749

**Ředitelství silnic a dálnic ČR, státní příspěvková organizace,**  
se sídlem: Na Pankráci 546/56, 140 00 Praha 4 - Nusle  
zastoupena Mgr. Davidem Fialou, ředitelem Závodu Brno  
se sídlem Šumavská 33, 602 00 Brno  
IČ: 65993390 DIČ: CZ65993390



a

**Statutární město Brno**

se sídlem Dominikánské náměstí 196/1, 602 00 Brno  
IČ: 44992785 DIČ: CZ44992785

Zastoupeno Ing. Petrem Vokřálem, primátorem města Brna  
k podpisu smlouvy byl pověřen Ing. Bc. Pavel Pospíšek, pověřen zastupováním v plném rozsahu  
dočasně neobsazené funkce vedoucí/ho Odboru dopravy Magistrátu města Brna  
číslo účtu: 111246222/0800  
jako „budoucí první strana Oprávněná“ na straně druhé

a

**Brněnské komunikace a.s.**

se sídlem Renneská třída 787/1a, 639 00 Brno  
IČ: 60733098 DIČ: CZ60733098

zapsaná v obchodním rejstříku pod spisovou značkou B 1479 vedenou Krajským soudem v Brně  
jejímž jménem jedná Ing. Luděk Borový, generální ředitel  
jako „budoucí druhá strana Oprávněná“ na straně druhé

uzavřely níže uvedeného dne, měsíce a roku, v souladu s ustanoveními § 1267 a násl. zák. č. 89/2012  
Sb., občanský zákoník, v platném znění, dále § 26 zák. č. 219/2000 Sb., o majetku České republiky  
a jejím vystupování v právních vztazích, v platném znění, příslušných ustanovení zák. č. 13/1997 Sb.,  
o pozemních komunikacích, v platném znění, za účelem vzájemné úpravy závazků smluvních stran  
ke splnění účelu této smlouvy, tak jak je specifikován a konkretizován v jejich následujících  
ustanoveních,

tuto

**S M L O U V U**  
**O SMLouvě BUDOUcí O ZŘÍZENÍ VěCNÉHO BŘEMENE-**  
**SLUŽEBNOSTI**  
**č. 22-MP00085/17 (SB 2017-54),**

**I.**

**Vlastnické vztahy**

1. Česká republika je vlastníkem a budoucí straně Povinné na základě Zřizovací listiny vydané MDS ČR pod. č.j. 12164/1996-KM ze dne 4. prosince 1996 přísluší ve smyslu ustanovení § 9 zák. č. 219/2000 Sb., o majetku České republiky a jejím vystupování v právních vztazích, v platném znění, hospodařit s pozemky parc. č. 2300/12, parc. č. 2300/92, parc. č. 2300/106 a parc. č. 2300/115 v katastrálním území Pisárky, obci Brno, zapsanými u Katastrálního úřadu pro Jihomoravský kraj, Katastrální pracoviště Brno-město, LV č. 1012, na kterých je umístěna stavba silnice III/15272.

2. Budoucí první strana Oprávněná je investorem a vlastníkem (provozovatelem) a budoucí druhá strana Oprávněná správcem zařízení dopravní telematiky – kabelů světelně signalizačního zařízení, 4 stožárů světelné signalizace a HDPE trubek pro kamerový systém ve stávajících chráničkách, vybudovaného v rámci stavby „**Rozvoj dopravní telematiky v letech 2015-2020. Část I., Stavby a rekonstrukce SSZ včetně preference MHD - blok 4, SSZ 1.08 Pisárecká - Antonína Procházky**“, která bude umístěna do pozemků uvedených v čl. I. odst. 1. této smlouvy, a to v předpokládaném rozsahu věcného břemene–služebnosti 292 bm. jak vyplývá z přiložené situace, která je přílohou č. 1 této smlouvy.

## II.

### Závazek smluvních stran

1. Pro účely územního a stavebního řízení uděluje budoucí strana Povinná podpisem této smlouvy budoucí první straně Oprávněné souhlas k umístění a k realizaci stavby dle čl. I. odst. 2 na budoucích služebných pozemcích, a to v rozsahu dle přiložené situace, která je přílohou č. 1 této smlouvy. Souhlas budoucí strany Povinné dle předchozí věty se rovněž vztahuje na nezbytný vstup a vjezd budoucí první a druhé strany Oprávněné, popřípadě jimi prokazatelně pověřených třetích osob, na budoucí služebné pozemky, a to pouze v souvislosti s činěním úkonů souvisejících s přípravou stavby, její realizací a jejím uvedením do provozu.
2. Smluvní strany touto smlouvou sjednávají a vzájemně se zavazují, že pro případ realizace stavby dle čl. I. odst. 2. této smlouvy spolu v budoucnu uzavřou písemnou smlouvu o zřízení věcného břemene–služebnosti, a to za podmínek uvedených v návrhu smlouvy o zřízení věcného břemene, která je přílohou č. 2 této smlouvy. Budoucí první strana Oprávněná se zavazuje do 1 roku od dokončení stavebních prací vyzvat budoucí stranu Povinnou k uzavření smlouvy o zřízení věcného břemene dle této smlouvy. Budoucí první strana Oprávněná se zavazuje do 6-ti měsíců od dokončení stavby zajistit zpracování geometrického plánu, který v tomto termínu předá budoucí straně Povinné. Nedodržení této lhůty zakládá budoucí straně Povinné právo na smluvní pokutu ve výši 100,-Kč za každý i započatý den prodlení. Budoucí první strana Oprávněná se pro takový případ zavazuje vypočtenou smluvní pokutu uhradit, a to na základě daňového dokladu – faktury vystavené stranou Povinnou se splatností do 14-ti dnů po jejím obdržení. V případě převedení stavby a závazků z této smlouvy na jiný subjekt se obě strany zavazují vyžádat si písemný souhlas druhé smluvní strany a smlouvu postoupit v souladu s platnou právní úpravou. V případě porušení této smluvní povinnosti vzniká smluvní straně, která porušení nezpůsobila právo na náhradu případné škody.
3. Smluvní strany se dohodly, že finanční náhrada za zřízení věcného břemene–služebnosti bude stanovena na základě znaleckého posudku, který vyhotoví na své náklady budoucí první strana Oprávněná. DPH bude účtováno dle platných právních předpisů.

## III.

### Ostatní ujednání

1. Tato smlouva zanikne v případě, že nedojde v termínu určeném věcně a místně příslušným stavebním úřadem či jiným orgánem k zahájení stavby, nebo mamě uplyne lhůta pro platnost příslušných povolení určená zákonem č.183/2006 Sb., stavební zákon, pro stavbu, k jejímuž umístění a povolení je udělován touto smlouvou souhlas a sjednávány podmínky pro budoucí věcné břemeno.
2. Tato smlouva je vyhotovena ve čtyřech stejnopisech, po jednom obdrží budoucí strana Povinná a budoucí druhá strana Oprávněná, dva stejnopisy budoucí první strana Oprávněná.
3. Tato smlouva nabývá platnosti dnem jejího podpisu zástupci všech smluvních stran.
4. Jakékoli změny či doplnění této smlouvy lze provést pouze písemně, formou vzesupně číslovaných dodatků, podepsaných smluvními stranami na téže listině.
5. Smluvní strany sjednávají pro případ pochybností s doručením institut fikce doručení pátý den od prokazatelného podání poštovní přepravě.

6. Statutární město Brno je při nakládání s veřejnými prostředky povinno dodržovat ustanovení zákona č. 106/1999 Sb., o svobodném přístupu k informacím, ve znění pozdějších předpisů (zejména § 9 odstavce 2 tohoto zákona).
7. Smluvní strany berou na vědomí, že tato smlouva podléhá uveřejnění dle zákona č. 340/2015 Sb., o zvláštních podmínkách účinnosti některých smluv, uveřejňování těchto smluv a o registru smluv (zákon o registru smluv), ve znění pozdějších předpisů. Smluvní strany výslovně souhlasí s tím, aby tato smlouva, včetně metadat, byla zveřejněna v registru smluv. Smluvní strany se dohodly, že tuto smlouvu k uveřejnění zašle správci registru smluv statutární město Brno.
8. Smluvní strany prohlašují, že údaje uvedené v této smlouvě nejsou předmětem obchodního tajemství ve smyslu ustanovení § 504 zákona č. 89/2012 Sb., občanského zákoníku, ve znění pozdějších předpisů, a že údaje uvedené v této smlouvě nejsou informacemi poživajícími ochrany důvěrnosti majetkových poměrů.
9. Tato smlouva nabývá účinnosti dnem jejího uveřejnění v registru smluv.

Doložka

Tato smlouva byla schválena Radou města Brna na schůzi č. R7/148 dne 19. prosince 2017.

Přílohy:

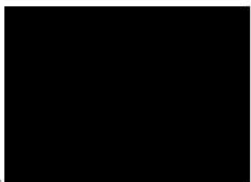
Příloha č. 1 - Situační výkres


Příloha č. 2 - Návrh smlouvy o zřízení věcného břemene

04-04-2018


V Brně dne ..... 28-02-2018

V Brně dne .....

  
Ředitelství silnic a dálnic ČR  
Mgr. David Fiala  
ředitel Závodu Brno

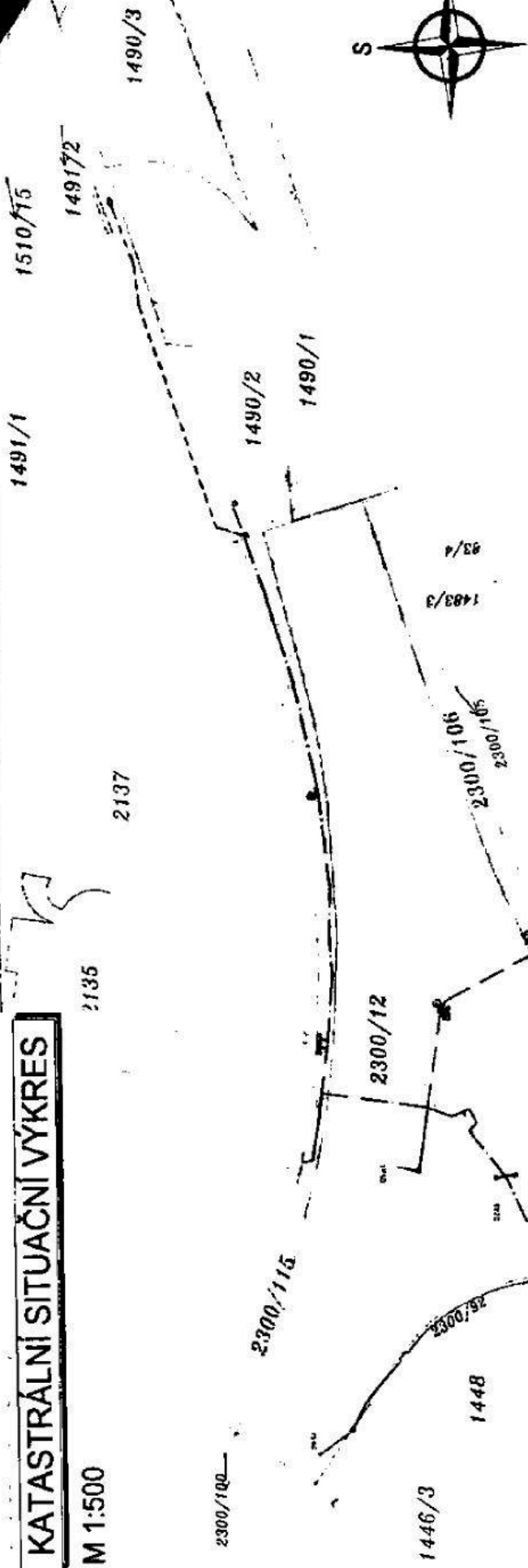
  
Statutární město Brno  
Ing. Bc. Pavel Pospíšek  
věřen zastupováním v plném rozsahu dočasně  
neobsazené funkce vedoucího  
odboru dopravy MMB

V Brně dne ..... 22.3.2018

  
Brněnské komunikace a.s.  
Ing. Luděk Borový  
generální ředitel

# KATASTRÁLNÍ SITUAČNÍ VÝKRES

M 1:500



### LEGENDA SÍŤI SSZ:

- - - - - Nová kabelová trasa SSZ BKOM
- - - - - Nová kabelová trasa SSZ ve stávající chráničce pod komunikací
- Nová světelná signalizace
- Radi SSZ Nový vodič SSZ 1.08
- RE Stávající elektroměrový rozvaděč RE
- D108 Nový optický rozvaděč 0108
- DV+ indukční smyčka
- Sachta pro impedanční transformátor

### LEGENDA ZNAČEK:

- Stávající světelná signalizace
- Radi SSZ Nový vodič SSZ 1.08
- RE Stávající elektroměrový rozvaděč RE
- D108 Nový optický rozvaděč 0108
- DV+ indukční smyčka
- Sachta pro impedanční transformátor

### LEGENDA ZNAČEK:

- Stávající světelná signalizace
- Radi SSZ Nový vodič SSZ 1.08
- RE Stávající elektroměrový rozvaděč RE
- D108 Nový optický rozvaděč 0108
- DV+ indukční smyčka
- Sachta pro impedanční transformátor

### LEGENDA:

Obec : Břno (582786)  
DOTČENÉ POZEMKY:

parcele	číslo LV	vlastník / převo hospodářství
1490/2	10001	Statutární město Břno
2300/10	10001	Statutární město Břno
2300/12	1012	ČR - Rodičovství sítě a dálnice ČR
2300/92	1012	ČR - Rodičovství sítě a dálnice ČR
2300/93	10001	Statutární město Břno
2300/99	1099	JM kraj / Správa a údržba sítě JM kraje
2300/106	1012	ČR - Rodičovství sítě a dálnice ČR
2300/115	1012	ČR - Rodičovství sítě a dálnice ČR
1491/1	10001	Statutární město Břno
1480/1	1012	ČR - Rodičovství sítě a dálnice ČR
1418/1	472	ČR - příslušnost hospodářství s majetkem - MO
1418/4	10001	Statutární město Břno
1418/3	10001	Statutární město Břno
1418/1	10001	Statutární město Břno

ozn.	změny	předmět změny	změnu provedl	podpis	datum
c)					
b)					
a)					

0,000 = 178,95 m n.m., B.p.v. / SOUŘADNICOVÝ SYSTÉM S-JTSK

ZOOP. PROJEKTANT	[REDACTED]	DATUM	07/2017
KONTROLOVAL	[REDACTED]	FORMÁT	A3
VYPRACOVAL	[REDACTED]	MĚRITKO	1:500
STAVĚBNÍK	Statutární město Břno, Územní plán n.č.j. 1967/1, 507/00 Břno	STUPEŇ PD	OUR
MÍSTO STAVBY	Břno, katastrální území SSZ 1.08 ul. Pisárčická a ul. Anžlínina Procházka	ČISL. ZAKÁZKY	B93 U93.20
NAZEV STAVBY	Rozvoj dopravní telematiky v letech 2015-2020 - Část I., Stavby a rekonstrukce SSZ včetně preference MHD-bkk4	ČIS. SOUPRAVY Č. VÝKRESU	C.4-RSD
STAVĚBNÍ OBJEKT	PS-401 SSZ 1.08 PISÁRECKÁ - A (PROCHÁZKY)		
ČÁST	C. - SITUAČNÍ VÝKRESY		
OBSAH	KATASTRÁLNÍ SITUAČNÍ VÝKRES - ČR - RSD		

**Ředitelství silnic a dálnic ČR, státní příspěvková organizace,**

se sídlem: Na Pankráci 546/56, 140 00 Praha 4 - Nusle

zastoupena ..... *titul, jméno, funkce*

se sídlem Šumavská 33, 602 00 Brno

IČ: 65993390 DIČ: CZ65993390

bankovní spojení: .....

číslo účtu: .....

jako „strana Povinná“ na straně jedné

a

**Statutární město Brno**

se sídlem Dominikánské náměstí 196/1, 602 00 Brno

IČ: 44992785 DIČ: CZ44992785

zastoupeno ..... *titul, jméno, funkce*

bankovní spojení: Česká spořitelna, a.s.

číslo účtu: 111246222/0800

jako „první strana Oprávněná“ na straně druhé

a

**Brněnské komunikace a.s.**

se sídlem Renneská třída 787/1a, 639 00 Brno

IČ: 60733098 DIČ: CZ60733098

zapsaná v obchodním rejstříku pod spisovou značkou B 1479 vedenou Krajským soudem v Brně

jejímž jménem jedná ..... *titul, jméno, funkce*

jako „druhá strana Oprávněná“ na straně druhé

uzavřely níže uvedeného dne, měsíce a roku, v souladu s ustanoveními § 1267 a násl. zák. č. 89/2012 Sb., občanský zákoník, v platném znění, dále § 26 zák. č. 219/2000 Sb., o majetku České republiky a jejím vystupování v právních vztazích, v platném znění, příslušných ustanovení zák. č. 13/1997 Sb., o pozemních komunikacích, v platném znění, za účelem vzájemné úpravy závazků smluvních stran ke splnění účelu této smlouvy, tak jak je specifikován a konkretizován v jejich následujících ustanoveních, tuto

## S M L O U V U O ZŘÍZENÍ VĚCNÉHO BŘEMENE-SLUŽEBNOSTI

č. ....

### I.

#### Vlastnické vztahy

1. Česká republika je vlastníkem a straně Povinné na základě Zřizovací listiny vydané MDS ČR pod. č.j. 12164/1996-KM ze dne 4. prosince 1996 ve znění pozdějších dodatků přísluší ve smyslu ust. § 9 zák. č. 219/2000 Sb., o majetku České republiky a jejím vystupování v právních vztazích, v platném znění, hospodařit s pozemky parc. č. 2300/12, parc. č. 2300/92, parc. č. 2300/106 a parc. č. 2300/115 v katastrálním území Pisárky, obci Brno, zapsanými u Katastrálního úřadu pro Jihomoravský kraj, Katastrální pracoviště Brno-město, LV 1012, na kterých je umístěna stavba silnice III/1527.
2. První strana Oprávněná je investorem a vlastníkem (provozovatelem) zařízení dopravní telematiky – kabelů SSZ, 4 stožárů světelné signalizace a HDPE trubek pro kamerový systém, vybudovaného v rámci stavby „Rozvoj dopravní telematiky v letech 2015-2020. Část I., Stavby a rekonstrukce SSZ včetně reference MHD - blok 4, SSZ 1.08 Pisárecká - Antonína Procházky“, která je umístěna do služebných pozemků uvedených v čl. I. odstavci 1. této smlouvy (dále jen „zařízení DT“) a to v rozsahu jak vyplývá z čl. II. odstavce 1. této smlouvy a z ..... pod č.j. .... ze dne ....., které je přílohou č. 1 této smlouvy a z

..... vydaného ..... pod č.j.: ..... ze dne ....., které je přílohou č. 2 této smlouvy.

3. Vlastníkem zařízení DT je první strana Oprávněná, druhá strana Oprávněná je jeho správcem.

## II.

### Závazek smluvních stran

1. Strana Povinná zřizuje touto smlouvou v souladu s ustanovením § 1267 zákona č. 89/2012 Sb., občanského zákoníku, ve prospěch první strany Oprávněné jako vlastníka zařízení DT a ve prospěch druhé strany Oprávněné jako správce zařízení DT, věcné břemeno – služebnost ke služebným pozemkům v rozsahu ....., jak vyplývá z přiloženého geometrického plánu č. .... ze dne....., který je přílohou č. 3 této smlouvy, s tímto obsahem:

#### a) Strana Povinná ze služebnosti je povinna:

- trpět na služebných pozemcích umístění zařízení DT a zdržet se všech činností, které by mohly vést k jeho ohrožení, poškození či zničení;
- zachovávat ochranné pásmo zařízení DT, které činí 1,5 m po stranách krajního vedení DT (dále jen „ochranné pásmo zařízení DT“), v ochranném pásmu zařízení DT nevysazovat dřeviny, nebudovat žádné stavby a to ani dočasného charakteru, neuskładňovat žádný materiál a neprovádět zemní práce a změny nivelety terénu, vyjma stavby uvedené v čl. I. odst. 1
- umožnit první straně Oprávněné a druhé straně Oprávněné vstupovat a vjíždět na služebné pozemky za účelem výkonu činností spojených s prováděním obhlídky a kontroly zařízení DT, s jeho provozováním, správou, údržbou, opravami a obnovou, včetně úprav za účelem jeho modernizace, zlepšení výkonnosti nebo jeho odstranění.

#### b) První strana Oprávněná je oprávněna:

- mít, vést a provozovat na služebných pozemcích zařízení DT;
- vyžadovat, aby strana Povinná ze služebnosti užívala služebné pozemky tak, aby neohrozila, nepoškodila nebo nezničila zařízení DT;
- vyžadovat, aby strana Povinná ze služebnosti zachovávala ochranné pásmo zařízení DT, v ochranném pásmu zařízení DT nevysazovala dřeviny, nebudovala žádné stavby, vyjma stavby uvedené v čl. I. odst. 1, a to ani dočasného charakteru, neuskładňovala žádný materiál a neprováděla zemní práce a změny nivelety terénu;
- vstupovat a vjíždět na služebné pozemky za účelem výkonu činností spojených s prováděním obhlídky a kontroly zařízení DT, s jeho provozováním, správou, údržbou, opravami a obnovou, včetně úprav za účelem jeho modernizace, zlepšení výkonnosti nebo jeho odstranění.

#### c) Druhá strana Oprávněná je oprávněna:

- spravovat a provozovat na služebných pozemcích zařízení DT;
- vyžadovat, aby strana Povinná ze služebnosti užívala služebné pozemky tak, aby neohrozila, nepoškodila nebo nezničila zařízení DT;
- vyžadovat, aby strana Povinná ze služebnosti zachovávala ochranné pásmo zařízení DT, v ochranném pásmu zařízení DT nevysazovala dřeviny, nebudovala žádné stavby, vyjma stavby uvedené v čl. I. odst. 1, a to ani dočasného charakteru, neuskładňovala žádný materiál a neprováděla zemní práce a změny nivelety terénu;
- vstupovat a vjíždět na služebné pozemky za účelem výkonu činností spojených s prováděním obhlídky a kontroly zařízení DT, s jeho provozováním, správou, údržbou, opravami a obnovou, včetně úprav za účelem jeho modernizace, zlepšení výkonnosti nebo jeho odstranění.

2. První a druhá strana Oprávněná právo odpovídající věcnému břemenu-služebnosti přijímají a strana Povinná se zavazuje a je povinna toto právo trpět.
3. Věcné břemeno-služebnost se sjednává na dobu životnosti zařízení DT.

### III.

#### Náhrada za zřízení věcného břemene-služebnosti

1. Věcné břemeno-služebnost specifikované v čl. II. se zřizuje úplatně. Smluvní strany se dohodly, že jednorázová finanční náhrada za zřízení věcného břemene-služebnosti činí: .....Kč/MJ, při celkovém rozsahu..... MJ,

celkem .....Kč

(slovy.....korun českých)

a je stanovena na základě znaleckého posudku č. .... vyhotoveného .....

2. První strana Oprávněná a strana Povinná se dohodly na jednorázové úhradě náhrady za zřízení věcného břemene-služebnosti, a to na základě daňového dokladu - faktury vystavené stranou Povinnou, a doručené na adresu: **Statutární město Brno, Odbor dopravy, Kounicova 67, 601 67 Brno** se splatností nejpozději do 30-ti dnů od doručení daňového dokladu - faktury první straně Oprávněné na doručovací adresu (dále jen základní lhůta). Strana Povinná zašle daňový doklad - fakturu první straně Oprávněné do 15-ti dnů od vyrozumění o provedení vkladu práva věcného břemene-služebnosti příslušným katastrálním úřadem. Nebude-li v tomto termínu jednorázová úhrada provedena, bere první strana Oprávněná na vědomí, že po ní bude strana Povinná požadovat úhradu úroku z prodlení ve smyslu ust. § 1970 zák. č. 89/2012 Sb., občanský zákoník, v platném znění. Vypočtený úrok se první strana Oprávněná zavazuje uhradit, a to na základě daňového dokladu - faktury vystavené stranou Povinnou se splatností do 30-ti dnů od jejího doručení první straně Oprávněné na výše uvedenou fakturační adresu.
3. Nedojde-li k úhradě sjednané náhrady za zřízení věcného břemene-služebnosti nejpozději do 50-ti dnů ode dne splatnosti faktury (prodloužená lhůta), je první strana Oprávněná povinna zařízení DT na své náklady odstranit, a to nejpozději do 50-ti kalendářních dnů od uplynutí prodloužené lhůty. Neučiní-li tak, bude věc odstraněna stranou Povinnou na náklady první strany Oprávněné, která se zavazuje tyto náklady uhradit v termínu splatnosti faktury vystavené stranou Povinnou. První strana Oprávněná v této souvislosti prohlašuje, že bere tuto povinnost se všemi důsledky na vědomí a nebude v případě odstranění zařízení DT umístěného na základě této smlouvy uplatňovat vůči straně Povinné žádné náhrady či jiná plnění a ani nebude takové odstranění zpochybňovat žalobou u příslušného soudu.
4. Smluvní strany se dohodly, že ujednáním dle odst. 2. a 3. tohoto článku není dotčeno právo strany Povinné na náhradu škody, kterou lze požadovat v plné výši.

### IV.

#### Práva a povinnosti první a druhé strany Oprávněné a strany Povinné z věcného břemene-služebnosti

1. První a druhá strana Oprávněná jsou povinny oznámit straně Povinné každý vstup na služebné pozemky, ke kterému jsou oprávněny ze zákona, šetřit co nejvíce majetek strany Povinné, uvést bez zbytečného odkladu na vlastní náklad služebné pozemky po provedení prací do původního či náležitého stavu nebo se s vlastníkem nemovitostí dohodnout na přiměřené náhradě. Při vstupu na služebné pozemky jsou první a druhá strana Oprávněná povinny respektovat ustanovení § 25 odst. 1, 6c, 6d a § 36 odst. 6 zák. č. 13/1997 Sb., o pozemních komunikacích, v platném znění, včetně povinnosti případného vypořádání majetkoprávních vztahů. Veškerá činnost na služebných pozemcích strany Povinné musí být realizována (v případě užití stavby silnice) v souladu se **standardsy ŘSD ČR „Bezpečnost prací“**: <http://www.rsd.cz/Technicke-predpisy/Bezpecnost-praci-za-provozu>.
2. První nebo druhá strana Oprávněná si vyžádá u strany Povinné – ŘSD ČR Závod Brno se sídlem Šumavská 33, 602 00 Brno podmínky vstupu na služebné pozemky, uvede důvod vstupu (za účelem zajištění provozu, oprav, úprav, likvidace a údržby zařízení DT atd.), doloží harmonogram prací, rozsah záboru atd., a to nejméně pět pracovních dnů před tímto vstupem. Výjimku tvoří pouze případné havárie, kdy vstup nesnese odkladu. Pro takový případ oznámí první nebo druhá strana Oprávněná vstup na služebné pozemky a jeho důvod bezprostředně po jeho započetí a neprodleně požádá o vydání dodatečného povolení (rozhodnutí) u příslušného silničního správního úřadu pro případ havárií inženýrských sítí.

3. Omezení uvedená v článku II. odst. 1 písm. a bod 2, písm. b bod 3 a písm. c bod 3 se nevztahují na stavbu silnice III/15272, její údržbu, opravu a rekonstrukce.

#### V.

##### Vklad do katastru nemovitosti

1. Smluvní strany berou na vědomí, že právo věcného břemene-sluzebnosti vzniká první a druhé straně Oprávněné zápisem vkladu věcného břemene-sluzebnosti do katastru nemovitosti příslušného katastrálního úřadu.
2. Veškeré náklady spojené s vyhotovením této smlouvy, geometrického plánu a náklady spojené se správním poplatkem za zápis vkladu věcného břemene-sluzebnosti, uhradí první strana Oprávněná. Návrh na vklad práva věcného břemene-sluzebnosti předloží Katastrálnímu úřadu pro Jihomoravský kraj, Katastrální pracoviště Brno-město první strana Oprávněná z věcného břemene - sluzebnosti, která je k tomuto úkonu zplnomocněna stranou Povinnou.
3. Na základě této smlouvy lze zápis věcného břemene-sluzebnosti provést vkladem do katastru nemovitosti a zapsat jej na LV č. 1012 pro katastrální území Pisárky, u Katastrálního úřadu pro Jihomoravský kraj, Katastrální pracoviště Brno-město takto:

V části CLV: věcné břemeno k umístění zařízení DT v rozsahu dle přiloženého geometrického plánu, které v sobě zahrnuje i právo provozovat zařízení DT, vstupovat a vjíždět na pozemky parc. č. 2300/12, parc. č. 2300/92, parc. č. 2300/106 a parc. č. 2300/115 ve prospěch: první strany Oprávněné a druhé strany Oprávněné

Ostatní části: beze změny.

#### VI.

##### Závěrečná ustanovení

1. Práva a povinnosti smluvních stran výslovně neupravené touto smlouvou se řídí příslušnými ustanoveními právních předpisů uvedených v preambuli této smlouvy.
2. Veškeré změny této smlouvy lze provést pouze písemnými dodatky podepsanými oprávněnými zástupci smluvních stran. Tato smlouva nabývá platnosti dnem podpisu všemi účastníky smlouvy.
3. Účastníci této smlouvy prohlašují, že smlouva byla sepsána na základě pravdivých údajů, dle jejich pravé a svobodné vůle, dobrovolně, určitě, vážně a srozumitelně, nikoliv v tísní ani za nevýhodných podmínek, a že smluvnímu ujednání nejsou na překážku žádné okolnosti bránící nakládání s nemovitostmi a na důkaz toho ji vlastnoručně podepisují.
4. Smluvní strany se dohodly, že obchodní zvyklost nemá přednost před ustanovením zákona, jež nemá donucující účinky.
5. Oprávnění podpisem této smlouvy na sebe ve smyslu ustanovení § 1765 zák. č. 89/2012 Sb., občanský zákoník, v platném znění, přebírají nebezpečí změny okolností.
6. Smluvní strany prohlašují, že se dohodly o všech náležitostech, u nichž bylo dosažení shody předpokladem pro uzavření této smlouvy.
7. Tato smlouva je vyhotovena v pěti stejnopisech, po jednom obdrží strana Povinná a druhá strana Oprávněná, dva stejnopisy první strana Oprávněná a jeden stejnopis je určen pro potřeby řízení před katastrálním úřadem.
8. Statutární město Brno je při nakládání s veřejnými prostředky povinno dodržovat ustanovení zákona č. 106/1999 Sb., o svobodném přístupu k informacím, ve znění pozdějších předpisů (zejména § 9 odstavce 2 tohoto zákona).
9. Smluvní strany berou na vědomí, že tato smlouva podléhá uveřejnění dle zákona č. 340/2015 Sb., o zvláštních podmínkách účinnosti některých smluv, uveřejňování těchto smluv a o registru smluv (zákon o registru smluv), ve znění pozdějších předpisů. Smluvní strany výslovně souhlasí s tím, aby tato smlouva, včetně metadat, byla zveřejněna v registru smluv. Smluvní strany se dohodly, že tuto smlouvu k uveřejnění zašle správci registru smluv statutární město Brno.



10. Smluvní strany prohlašují, že údaje uvedené v této smlouvě nejsou předmětem obchodního tajemství ve smyslu ustanovení § 504 zákona č. 89/2012 Sb., občanského zákoníku, ve znění pozdějších předpisů, a že údaje uvedené v této smlouvě nejsou informacemi požívajícími ochrany důvěrnosti majetkových poměrů.

11. Tato smlouva nabývá účinnosti dnem jejího uveřejnění v registru smluv.

Doložka

Tato smlouva byla schválena Radou města Brna na schůzi č. .... dne .....

V Brně dne .....

V Brně dne .....

.....  
**Ředitelství silnic a dálnic ČR**

.....  
ředitel závodu Brno.

.....  
**Statutární město Brno**

V Brně dne .....

.....  
**Brněnské komunikace a.s.**

.....  
generální ředitel