

SMLOUVA O DÍLO

Výzva k podání nabídek č. 19 v kategorii 8 - Zalesňování na LS Nové Hradky

číslo VZ: 928/2018/019

uzavřená podle zákona č. 89/2012 Sb., občanského zákoníku, ve znění pozdějších předpisů (dále jen „Smlouva“) mezi:

1. **Lesy České republiky, s. p.**

se sídlem Hradec Králové, Nový Hradec Králové, Přemyslova 1106/19, PSČ 500 08
zapsán v obchodním rejstříku vedeném Krajským soudem v Hradci Králové,
oddíl AXII, vložka 540

IČO: 421 96 451, DIČ: CZ42196451

zastoupen Ing. Radkem Pomijem na základě Směrnice 19/2015 Podpisový řád

bankovní spojení: [REDACTED]
[REDACTED]

(dále jen „Lesy ČR“)

a

2. **ACLESIA, spol. s r.o.**

se sídlem Hovězí 293, Hovězí PSČ 756 01
zapsaná v obchodním rejstříku vedeném u Krajského soudu v Ostravě
oddíl C, vložka 19902

IČO: 25826891, DIČ: CZ25826891

Zastoupená Ing. Jiřím Sochořem

bankovní spojení: [REDACTED]
[REDACTED]

(dále jen „Smluvní partner“)

I. Úvodní ustanovení

1. Smlouva je Smlouvou na plnění veřejné zakázky zadané v rámci dynamického nákupního systému s názvem „Provádění pěstebních činností (DNS)“, jehož zavedení bylo oznámeno ve Věstníku veřejných zakázek pod ev. č. Z2017-032821 (dále jen „DNS“) a to v kategorii DNS s názvem KŘ České Budějovice.
2. Smlouva je uzavřena na základě výsledků řízení k zadání veřejné zakázky v DNS zahájeného výzvou k podání nabídky ve smyslu § 141 odst. 1 zákona č. 134/2016 Sb., o zadávání veřejných zakázek, ve znění pozdějších předpisů (dále jen „zákon“), odeslanou dne 09. 03. 2018 (dále také jen „Výzvě k podání nabídek“) a v souladu s nabídkou Zhotovitele podanou v tomto výběrovém řízení.
3. Při výkladu ustanovení této Smlouvy je třeba přihlížet i k ustanovením zadávací dokumentace (Výzvy k podání nabídek) k veřejné zakázce.
4. Záležitosti touto Smlouvou neupravené se řídí Občanským zákoníkem.

II. Definice některých pojmů

„Smlouva“	je tato Smlouva o provedení prací pěstební činnosti
„Vymezené území“ či „VÚ“	je vymezené území, tj. území, na němž během platnosti Smlouvy probíhá realizace činností dle této Smlouvy.
„Projekt“	je dokument, který určuje konkrétní rozsah Lesy ČR požadovaných pěstebních činností a specifikaci podmínek jejich provedení.
„Zadávací list“	je jedna z forem pokynu Lesů ČR k provedení Pěstebních činností, který je určen Smluvnímu partnerovi.
„Zákon o rostlinolékařské péči“	zákon č. 326/2004 Sb., o rostlinolékařské péči a o změně některých souvisejících zákonů, v účinném znění
„Zákon o lesích“	zákon č. 289/1995 Sb., o lesích a o změně některých zákonů (zákon o lesích), ve znění pozdějších předpisů
„Zákon o registru smluv“	zákon č. 340/2015 Sb., zákon o zvláštních podmínkách účinnosti některých smluv, uveřejňování těchto smluv a o registru smluv (zákon o registru smluv)
„Zákon o zadávání veřejných zakázek“	zákon č. 134/2016 Sb., o zadávání veřejných zakázek, ve znění pozdějších předpisů
„Občanský zákoník“	zákon č. 89/2012 Sb., občanský zákoník, ve znění pozdějších předpisů

III. Předmět Smlouvy

1. Smluvní partner se Smlouvou zavazuje poskytovat Lesům ČR služby pěstební činnosti včetně dodávek sadebního materiálu. Pěstební činnosti zahrnují veškeré činnosti spojené s obnovou a ochranou lesních porostů, specifikovaných chemických přípravků, pletiva, plachetek a dalších materiálů nezbytných k provádění pěstební činnosti. Může se jednat zejména o následující činnosti (přesné vymezení předmětu plnění PČ je uvedeno v příloze P1 Projektů pěstební činnosti):
 - a) výsadba lesních dřevin a obnova lesa (zalesňování a související průběžné dodávání sadebního materiálu),
 - b) ochrana lesních kultur proti zvěři - stavba oplocení, instalace plastových tubusů a drátěných košů,
 - c) ochrana lesních kultur proti hmyzím škůdcům - klikoroh,

(dále také společně jen „PČ“ nebo „činností“).

a to v rozsahu a za podmínek stanovených Smlouvou, a Lesy ČR se zavazují uhradit za tyto služby cenu podle Smlouvy.

2. Rozsah a specifikace podmínek provádění činností podle Smlouvy jsou obsaženy v Zadávacím listu (vzor Zadávacího listu tvoří přílohu této Smlouvy), v příloze Projekt (Projekt tvoří přílohu P1 této Smlouvy) a v příloze Ostatní informace. Tyto dokumenty jsou pro Smluvního partnera závazné v tomto pořadí: Zadávací list, Projekt, Ostatní informace. Projekt byl součástí Výběrového řízení. Smluvní partner je povinen Zadávací listy od Lesů ČR průběžně přebírat a převzetí těchto Zadávacích listů písemně potvrzovat. V případě, že Smluvní partner bude v prodlení s převzetím zadávacího listu nebo odmítne převzetí zadávacího listu potvrdit, považuje se zadávací list za předaný, bude-li doručen kterýmkoliv z těchto způsobů na adresu sídla Smluvního partnera:
 - a) doporučeným dopisem,
 - b) faxem se zpětným potvrzením doručení,
 - c) elektronickou poštou se zaručeným elektronickým podpisem založeným na kvalifikovaném certifikátu,
 - d) jiným prokazatelně doložitelným doručením.
3. Lesy ČR jsou oprávněny jednostranně provést úpravu předaného Projektu pěstebních činností (příloha P1 této Smlouvy), a to tak, že v rámci jednoho ceníkového kódu (podvýkonu) může být provedeno navýšení objemu činností až do výše 120 % množství uvedeného v příloze P1 (Projekt pěstební činnosti), nebo sníženo až o 20 % ve srovnání s množstvím uvedeným v příloze P1 (Projekt pěstební činnosti). Jednostrannou úpravu předaného Projektu ve smyslu předchozí věty tohoto odstavce Smlouvy oznámí Lesy ČR písemně Smluvnímu partnerovi ve lhůtě 5 dnů před její účinností.
4. Lesy ČR stanovují pořadí porostů, ve kterých budou Pěstební činnosti Smluvním partnerem prováděny dle předaného Projektu.
5. Výkon činností je vázán na **oblast VÚ, kterým se pro účely této smlouvy rozumí LS Nové Hrady, SÚJ Horní Hvozd.**
6. Smluvní partner je povinen provádět činnosti dle Smlouvy a plnit ostatní povinnosti podle Smlouvy s odbornou péčí, vlastním jménem a na vlastní odpovědnost.

IV. Práva a povinnosti Lesů ČR

1. Lesy ČR jsou povinny Smluvnímu partnerovi poskytnout součinnost potřebnou k řádnému plnění jeho povinností podle Smlouvy.
2. Lesy ČR jsou povinny při uzavření Smlouvy specifikovat konkrétní místo provedení požadovaných činností, a to buď formou předání porostních map či jiným vhodným způsobem. Tímto není dotčeno čl. III. odst. 5 této Smlouvy.
3. Dojde-li ke změně skutečností, které jsou obsaženy v dokladech předaných podle odstavce 2 tohoto článku Smlouvy, Lesy ČR tyto změny oznámí Smluvnímu partnerovi ve lhůtě 5 dnů od okamžiku, kdy se o těchto změnách dozví.
4. Projekt obsahuje:
 - a) druh a rozsah požadovaných činností, technologii provedení a termín provedení;
 - b) označení porostů, ve kterých mají být požadované činnosti prováděny;
 - c) charakteristiku sadebního materiálu (je-li součástí předmětu plnění).
5. Lesy ČR jsou povinny průběžně přebírat od Smluvního partnera dokončené činnosti dle jednotlivých porostů. Převzetím činností přechází nebezpečí škody na výsledcích jejich provedení ze Smluvního partnera na Lesy ČR. Potvrzení převzetí činností ze strany Lesů ČR není na překážku později vzneseným námitkám ke kvalitě plnění a nárokům z titulu odpovědnosti za vady či za škodu.

6. Lesy ČR jsou oprávněny odmítnout převzetí činností od Smluvního partnera v případě, že práce nebyly provedeny řádně, zejména jestliže nebyly provedeny v souladu s předaným Projektem, nebo byl použit sadební materiál v rozporu se zákonem č. 149/2003 Sb., o obchodu s reprodukčním materiálem lesních dřevin, ve znění pozdějších předpisů, či souvisejícími vyhláškami, případně sadební materiál vykazuje zjevné vady, které brání jeho kvalitnímu růstu. V takovém případě jsou Lesy ČR na přehledech provedených činností povinny uvést důvod nepřevzetí a dle okolností stanovit i lhůtu pro odstranění závad.
7. Lesy ČR jsou oprávněny požadovat na Smluvním partnerovi omezení či zastavení provádění činností, jestliže dosavadní výkon těchto činností ohrožuje životní prostředí či jiné obecné zájmy, nebo je v rozporu s obecně závaznými právními předpisy, nebo jestliže dojde k porušení Smlouvy, jehož následkem je vznik škody nebo bezprostředně hrozící vznik škody, případně ohrožení platnosti osvědčení o účasti v regionální certifikaci systémem PEFC, případně dalších certifikátů získaných Lesy ČR. Požadavek Lesů ČR na omezení či zastavení činností musí být učiněn v písemné formě.

V. Práva a povinnosti Smluvního partnera

1. Smluvní partner je povinen provádět požadované činnosti řádně, s odbornou péčí a v souladu se Smlouvou a všemi jejími přílohami, předcházet vzniku škod a chránit oprávněné zájmy Lesů ČR. Smluvní partner je povinen provádět činnosti dle Zadávacího listu a Projektu v termínech, v němž mají být tyto činnosti provedeny.
2. Smluvní partner je povinen jedenkrát týdně předkládat Lesům ČR písemný přehled dokončených činností podle porostů (k rukám pověřeného pracovníka Lesů ČR), a předávat řádně provedené činnosti ve lhůtě do druhého pracovního dne kalendářního měsíce následujícího po kalendářním měsíci, v němž byly činnosti dokončeny.
3. Smluvní partner písemně potvrdí převzetí listin uvedených v čl. IV. odst. 2 a 3 Smlouvy a zavazuje se tyto listiny vrátit Lesům ČR neprodleně po ukončení doby trvání Smlouvy.
4. Smluvní partner je oprávněn za účelem řádného provádění činností dle Smlouvy bezplatně používat k dopravě lesní dopravní síť (LDS) Lesů ČR, a to způsobem přiměřeným s ohledem na její technický stav, klimatickým podmínkám a požadavkům ochrany životního prostředí. Vznikne-li přitom Lesům ČR škoda, je Smluvní partner povinen bezodkladně ji nahradit.
5. Na žádost Lesů ČR podle čl. IV. odst. 7 Smlouvy je Smluvní partner povinen okamžitě omezit nebo zastavit provádění činností nebo okamžitě ukončit neoprávněnou činnost.
6. Lesy ČR jsou oprávněny samy či prostřednictvím třetí osoby pověřené ze strany Lesů ČR kontrolovat provádění činností. Zjistí-li Lesy ČR, že Smluvní partner provádí činnosti v rozporu se svými povinnostmi, jsou Lesy ČR oprávněny požadovat, aby Smluvní partner odstranil vady vzniklé vadným prováděním a činnosti prováděl řádným způsobem. Jestliže tak Smluvní partner neučiní ani v přiměřené lhůtě mu k tomu poskytnuté, jsou Lesy ČR oprávněny odstoupit od Smlouvy.
7. V případě, že v příloze P1 Smlouvy (Projektu pěstební činnosti) nebo P4 Smlouvy (Ceník pěstebních činností) jsou uvedeny některé konkrétní chemické přípravky na ochranu rostlin, je Smluvní partner oprávněn použít po předchozím písemném souhlasu Lesů ČR při provádění činností přípravky jiné avšak jen tehdy, pokud jsou tyto přípravky povoleny v souladu s nařízením Evropského parlamentu a Rady (ES) č. 1107/2009 ze dne 21. října 2009 o uvádění přípravků na ochranu rostlin na trh a o zrušení směrnic Rady 79/117/EHS a 91/414/EHS, či v souladu s jiným právním předpisem, který tento právní předpis provede či nahradí. Smluvní partner je však povinen zabezpečit minimálně stejnou kvalitu a obdobné účinky chemického ošetření. Smluvní partner je v této souvislosti zejména povinen:

- a) vést záznamy o přípravcích na ochranu rostlin (článek 67 nařízení Evropského parlamentu a Rady (ES) č. 1107/2009 ze dne 21. října 2009 o uvádění přípravků na ochranu rostlin na trh a o zrušení směrnic Rady 79/117/EHS a 91/414/EHS) a kopii záznamů o přípravcích na ochranu rostlin pravidelně jednou měsíčně předávat Lesům ČR a v případě žádosti Lesů ČR do druhého pracovního dne od jejich vyžádání;
 - b) dodržet opatření při použití přípravků nebezpečných nebo zvláště nebezpečných pro skupiny organismů (ustanovení § 51 Zákona o rostlinolékařské péči a vyhláška č. 327/2012 Sb., o ochraně včel, zvěře, vodních organismů a dalších necílových organismů při použití přípravků na ochranu rostlin, ve znění pozdějších předpisů); v případě, že budou použity přípravky vyjmenované v ustanovení § 51 odst. 1 Zákona o rostlinolékařské péči, informovat o jejich plánovaném použití Lesy ČR nejméně 30 dní přede dnem zahájení aplikace a nejméně 10 dní přede dnem zahájení aplikace v případech, kdy Lesy ČR předají Smluvnímu partnerovi Pěstební činnosti formou Zadávacího listu pro Porost, na němž Smluvní partner předmětné přípravky bude používat, a dále splnit povinnosti uvedené v ustanovení § 51 Zákona o rostlinolékařské péči;
 - c) zajistit aplikaci přípravků osobami, které jsou minimálně držiteli osvědčení I. stupně pro nakládání s přípravky dle § 86 odst. 1 zákona č. 326/2004 Sb., o rostlinolékařské péči a o změně některých souvisejících zákonů, v účinném znění.
8. Smluvní partner je povinen při provádění činností dodržovat zásady přenosu reprodukčního materiálu lesních dřevin (příloha této Smlouvy) a v této souvislosti musí disponovat po celou dobu trvání smluvního vztahu licencí ve smyslu § 20 odst. 1 zákona č. 149/2003 Sb., o uvádění do oběhu reprodukčního materiálu lesních dřevin lesnický významných druhů a umělých kříženců, určeného k obnově lesa a k zalesňování, a o změně některých souvisejících zákonů (zákon o obchodu s reprodukčním materiálem lesních dřevin), ve znění pozdějších předpisů.

VI. Cena činností

1. Ceny za provádění jednotlivých činností a ceny sadebního materiálu jsou uvedeny v příloze P4 Smlouvy (Ceník pěstebních činností – část A- ceník pěstebních činností, část B – ceník sadebního materiálu). Tyto ceny jsou platné a závazné po celou dobu trvání smluvního vztahu. Ceny jsou uvedeny bez daně z přidané hodnoty (DPH)¹. DPH bude připočtena ve výši dle příslušného právního předpisu.
2. Podkladem pro fakturaci za provedené činnosti a případně za dodaný sadební materiál je písemný přehled činností provedených za daný kalendářní měsíc potvrzený Lesy ČR a Smluvním partnerem (potvrzení převzetí činností).
3. Řádně provedené činnosti Smluvní partner Lesům ČR vyúčtuje jedenkrát měsíčně zpětně po potvrzení jejich převzetí Lesy ČR, a to na základě řádně vystavené faktury obsahující veškeré náležitosti daňového dokladu stanovené příslušným právním předpisem. Faktura musí být doručena Lesům ČR do 15. dne měsíce následujícího po měsíci, o kterém se účtuje. V případě převzetí prací na více pracovištích v rámci jednoho měsíce se provádí fakturace za všechna pracoviště zároveň.
4. Cena za dílo bude splatná do dvaceti jedna (21) dnů ode dne doručení daňového dokladu/faktury Lesům ČR.
5. Činnosti jsou podle zákona o DPH poskytovány v dílčích plněních, která se považují za uskutečněná nejpozději poslední den každého kalendářního měsíce. Pokud Smlouva trvala

¹ Je-li smluvní partner neplátce DPH, jedná se o cenu konečnou.

pouze část kalendářního měsíce, je datem uskutečnění zdanitelného plnění poslední den trvání Smlouvy.

6. Smluvní strana není oprávněna bez předchozího výslovného písemného souhlasu druhé smluvní strany:
 - a) postoupit pohledávku, kterou má či jí vznikne za druhou smluvní stranou na základě Smlouvy; nebo
 - b) postoupit svá práva a povinnosti ze Smlouvy nebo z její části; nebo
 - c) učinit jakékoliv právní nebo jiné jednání, vč. opomenutí, směřující ke změně v osobě věřitele, kterému je druhá smluvní strana povinna plnit svůj dluh vzniklý na základě Smlouvy, s výjimkou změny v osobě věřitele dle zák. č. 125/2008 Sb., o přeměnách obchodních společností a družstev, ve znění pozdějších předpisů.
7. V případě, že bude dle zákona č. 182/2006 Sb., o úpadku a způsobech jeho řešení (insolvenční zákon), ve znění pozdějších předpisů, vydáno pravomocné soudní rozhodnutí o úpadku jedné ze smluvních stran, stanou se dnem právní moci rozhodnutí o úpadku nebo o prohlášení konkursu, a to dle toho, který nastane dříve, splatné veškeré pohledávky vzniklé na základě Smlouvy za smluvní stranou, o jejímž úpadku bylo pravomocně rozhodnuto či na jejíž majetek byl konkurs pravomocně prohlášen.

VII. Záruka za jakost

1. Smluvní partner poskytuje Lesům ČR záruku za jakost provedených činností dle porostních skupin v následujícím rozsahu:
 - a) záruka za Jarní zalesňování (mimo vad způsobených extrémním přísuškem, požáry, povodněmi, dobytkem, zvěří a spálením výhonů pozdním mrazem, pokud vznik těchto vad nezapříčinil Smluvní partner) do 31. 7. 2018;
 - b) záruka za ochranu proti klikorohu trvající od okamžiku aplikace přípravku, uvedeného v záznamech používání přípravků dle čl. V. odst. 7 písm. a) Smlouvy, minimálně po dobu 30 dnů od aplikace přípravku;
 - c) záruka za ochranu proti okusu zvěří trvající do konce pátého kalendářního měsíce následujícího po kalendářním měsíci, ve kterém Lesy ČR převzaly příslušné Pěstební činnosti, pokud v této době nenastalo poškození prostředků ochrany třetí osobou;
 - d) záruka za aplikaci pesticidů trvající do konce kalendářního měsíce následujícího po kalendářním měsíci, ve kterém se prokazatelně začal projevovat účinek zásahu, nebo do konce doby výrobcem garantované účinnosti použitého přípravku od doby aplikace, pokud je doba této garantované účinnosti delší.

Pokud je podle tohoto odstavce požadována záruční doba, použije Smluvní partner přípravek minimálně s požadovanou záruční dobou; v případech, kdy Smluvní partner použije přípravek s kratší záruční dobou, než je Lesy ČR požadována, musí provést opakované ošetření přípravkem na své vlastní náklady tak, aby celková požadovaná záruční doba byla zcela a nepřetržitě dodržena. Záruka dle tohoto odstavce se nevztahuje na případy, kdy k nedodržení jakosti Pěstebních činností dojde v důsledku působení hmyzích škůdců, hlodavců či projevů vandalismu. Záruka dle tohoto odstavce se ovšem uplatní tam, kde ochrana před působením hmyzích škůdců, hlodavců či projevů vandalismu byla součástí dodávky Pěstebních činností.
2. Zalesnění musí být provedeno v souladu se Zákonem o lesích a vyhláškou č. 139/2004 Sb., kterou se stanoví podrobnosti o přenosu semen a sazenic lesních dřevin, o evidenci o původu reprodukčního materiálu a podrobnosti o obnově lesních porostů a o zalesňování pozemků prohlášených za pozemky určené k plnění funkcí lesa, ve znění pozdějších předpisů, přičemž úhyn na zalesňování nesmí překročit 10 % vysázeného

počtu jedinců každé dřeviny zvlášť na zalesňovací ploše, přičemž se na této ploše nesmí vyskytovat mezery bez životaschopných sazenic (nebo plošek s výsevem) větší než 10 m². Pokud úhyn na zalesňování překročí 10 % vysázeného počtu jedinců každé dřeviny zvlášť na zalesňovací ploše, je smluvní partner povinen provést náhradní zalesnění v celém rozsahu úhynu, nikoli pouze v rozsahu přesahujícím 10 %, a to v nejbližším termínu pro zalesňování. Pokud nebude náhradní zalesnění provedeno do konce smluvního vztahu založeného Smlouvou, jsou Lesy ČR oprávněny požadovat po Smluvním partnerovi úhradu částky odpovídající součtu hodnoty sazenic potřebných k provedení náhradního zalesnění a nákladů na náhradní zalesnění dle přílohy P4 Smlouvy (Ceník pěstebních činností), a to nejpozději k okamžiku ukončení smluvního vztahu založeného Smlouvou. Obdobně jsou Lesy ČR oprávněny požadovat po Smluvním partnerovi úhradu částky odpovídající součtu hodnoty sazenic potřebných k provedení náhradního zalesnění a nákladů na náhradní zalesnění dle přílohy P4 Smlouvy (Ceník pěstebních činností) v případě, že k úhynu na zalesňování dojde po skončení smluvního vztahu založeného Smlouvou v průběhu záruční doby podle odstavce 1 tohoto článku.

3. Na ostatní pěstební činnosti poskytuje Smluvní partner Lesům ČR záruku za jakost provedených činností v době trvání 12 měsíců. Právní režim takto poskytnuté záruky, jakož i odpovědnost za vady, se obdobně řídí příslušnými ustanoveními Obchodního zákoníku upravujícími smlouvu o dílo.

VIII. Odpovědnost za škodu

1. Smluvní strany jsou povinny v průběhu trvání smluvního poměru založeného Smlouvou předcházet možným újmám, popř. i zakročit k odvrácení škody.
2. Smluvní partner odpovídá (a to i v případě, že tyto činnosti bude Smluvní partner provádět prostřednictvím třetích osob) zejména za:

škody na životním prostředí, životech a zdraví lidí a škody na majetku České republiky či jiných osob, ke kterým dojde v důsledku používání nevhodných či nedovolených technologií či postupů, používání nevhodných či nedovolených ropných produktů, nepovolených chemikálií, závadných látek a materiálů, či nedodržením platných právních předpisů, např. zákona č. 289/1995 Sb., o lesích a o změně a doplnění některých zákonů (lesní zákon), zákona č. 326/2004 Sb., o rostlinolékařské péči a o změně některých souvisejících zákonů, zákona č. 185/2001 Sb., o odpadech a o změně některých dalších zákonů, zákona č. 254/2001 Sb., o vodách a o změně některých dalších zákonů (vodní zákon), zákona č. 114/1992 Sb., o ochraně přírody a krajiny, zákona č. 20/1987 Sb., o státní památkové péči, vyhlášky č. 327/2004 Sb., ochraně včel, zvěře, vodních organismů a dalších necílových organismů při použití přípravků na ochranu rostlin (všechny ve znění pozdějších předpisů);

škody vzniklé ztrátou platnosti osvědčení o účasti v regionální certifikaci systémem PEFC, případně dalších certifikátů získaných Lesy ČR, zaviněnou činností Smluvního partnera;

škody vzniklé nedodržením povinností vyplývajících z předpisů k zajištění ochrany zdraví a bezpečnosti práce;

škody vzniklé nedodržením povinností vyplývajících z předpisů k zabezpečení požární ochrany;

škody způsobené tím, že v důsledku prodloužení Smluvního partnera musely být některé činnosti provedeny jinou osobou;

škody vzniklé nedodržením dalších povinností stanovených Smlouvou nebo obecně závaznými právními předpisy.

3. Lesy ČR neodpovídají za protiprávní jednání, kterých se dopustí Smluvní partner, a za škody, které Smluvní partner způsobí při plnění Smlouvy nebo při jejím porušení. Toto platí i v případě, bude-li Smluvní partner plnit prostřednictvím třetí osoby.
4. Odpovědnost za škodu a náhrada škody se řídí Smlouvou a dále příslušnými právními předpisy, zejména Občanským zákoníkem. Odpovědnost za škodu způsobenou provozní činností se řídí ustanovením § 2924 Občanského zákoníku. Výše náhrady škody na lesních porostech se řídí Zákonem o lesích a prováděcími právními předpisy, zejména vyhláškou č. 55/1999 Sb., o způsobu výpočtu výše újmy nebo škody způsobené na lesích, ve znění pozdějších předpisů, jinak příslušnými právními předpisy

IX. Doba trvání Smlouvy

1. Smlouva nabývá účinnosti dnem jejího uveřejnění v souladu se Zákonem o registru smluv. V případě, že Smlouva nebude podléhat povinnosti uveřejnění dle Zákonu o registru smluv, nabývá Smlouva účinnosti dnem jejího podpisu oběma smluvními stranami. Smlouva se uzavírá na dobu určitou, a to:
 - **do 30. 6. 2018, nebo**
 - **do dosažení finančního limitu 120 % z celkové nabídkové ceny (NC_{CELKEM}) stanovené v nabídkovém souboru, který Smluvní partner předložil ve své nabídce ve výběrovém řízení,**

a to podle toho, která ze skutečností nastane dříve.

2. Kterákoliv ze smluvních stran je oprávněna od Smlouvy jednostranně odstoupit z důvodů uvedených obecně závaznými právními předpisy nebo z důvodů uvedených ve Smlouvě. Písemné oznámení o odstoupení musí obsahovat důvody odstoupení. Odstoupení nabývá účinnosti dnem následujícím po dni doručení písemného oznámení o odstoupení druhé smluvní straně, není-li v oznámení uvedeno datum pozdější.
3. V případě, že Smluvní partner nezačne provádění Pěstebních činností do pěti (5) pracovních dnů ode dne předání prvního Zadávacího listu, tato Smlouva šestým (6.) pracovním dnem zaniká. Lesy ČR jsou v takovém případě oprávněny požadovat zaplacení smluvní pokuty dle čl. X. odst. 2 této Smlouvy.

X. Smluvní pokuty

1. Lesy ČR jsou oprávněny požadovat po Smluvním partnerovi zaplacení smluvní pokuty:
 - a) pokud Smluvní partner neprovede činnosti v souladu s Projektem, a to ve výši 10 % z finančního objemu nesplněné části závazku (tj. z ceny podle přílohy P4 Smlouvy (Ceník pěstebních činností) za nevykonanou činnost); s výjimkou případů, kdy bude neprovedení činností prokazatelně způsobeno výlučně nepříznivými klimatickými podmínkami, případně jinými na vůli Smluvního partnera nezávislými okolnostmi,
 - b) za porušení zákazu zastavit pohledávky dle článku VI. odst. 6 Smlouvy smluvní pokutu ve výši 10 % z hodnoty takto neoprávněně zastavené pohledávky, nejméně však 10.000,-Kč za každé jednotlivé porušení tohoto zákazu.
2. Lesy ČR jsou oprávněny požadovat zaplacení smluvní pokuty ve výši 2,5 % z celkové nabídkové ceny (NC_{CELKEM}) v případě, že smluvní partner nezačne provádění pěstebních činností dle této Smlouvy, a to ani do 5 pracovních dnů ode dne předání prvního Zadávacího listu, má-li prodlení Smluvního partnera za následek zánik této Smlouvy.

3. Smluvní partner je oprávněn požadovat po Lesích ČR zaplacení smluvní pokuty v případě prodlení Lesů ČR s platbou podle čl. VI Smlouvy za provedené činnosti ve výši 0,05 % z nezaplacené částky za každý den prodlení.
4. Zaplacením smluvní pokuty není dotčeno právo smluvních stran na náhradu vzniklé škody.

XI. Vzájemná komunikace

1. Kontaktními osobami jednotlivých smluvních stran pro operativní provozní jednání podle Smlouvy jsou:

za Lesy ČR: jméno a příjmení: **Zdeněk Kovačik**
funkce: **zástupce LS Nové Hrady**
adresa: **Vilová čtvrť 198, Nové Hrady 373 33**
e-mail: [REDACTED] z
[REDACTED] 7

za Sml. partnera: jméno a příjmení: **Ing. Václav Šebesta**
funkce: **lesní technik**
adresa: **Hrádek 183, 342 01 Sušice 1**
e-mail: v [REDACTED]
tel.: [REDACTED] 8

2. Kontaktní osoby nejsou bez dalšího oprávněny činit jménem smluvních stran právní úkony směřující ke změně, doplnění či zrušení Smlouvy. Každá ze smluvních stran je oprávněna své kontaktní osoby jednostranně změnit, a to prostřednictvím písemného oznámení doručeného druhé smluvní straně.

XII. Criminal Compliance doložka

(Prevence a detekce trestněprávních či neetických jednání, případná reakce na taková jednání)

1. Smluvní strany níže svým podpisem stvrzují, že v průběhu vyjednávání o této Smlouvě vždy jednaly a postupovaly čestně a transparentně a současně se zavazují, že takto budou jednat i při plnění této Smlouvy a veškerých činnostech s ní souvisejících.
2. Smluvní strany se dále zavazují vždy jednat tak a přijmout taková opatření, aby nedošlo ke vzniku důvodného podezření na spáchání trestného činu či k samotnému jeho spáchání (včetně formy účastenství), v důsledku tedy jednat tak, aby kterékoli ze smluvních stran nemohla být přičtena odpovědnost podle zákona č. 418/2011 Sb., o trestní odpovědnosti právnických osob a řízení proti nim, nebo nevznikla trestní odpovědnost fyzických osob (včetně zaměstnanců) podle zákona č. 40/2009 Sb., trestní zákoník, případně aby nebylo zahájeno trestní stíhání proti jakékoliv ze smluvních stran včetně jejich zaměstnanců podle platných právních předpisů.
3. Lesy ČR za tímto účelem vytvořily tzv. Criminal compliance program Lesů České republiky, s.p. (viz www.lesycr.cz) (dále jen „CCP LČR“), a v jeho rámci přijaly závazek dodržovat zejména Kodex CCP LČR, Protikorupční program LČR a Etický kodex zaměstnanců LČR, a to včetně všech příloh, čímž se Lesy ČR vymezují proti jakémukoli protiprávnímu a neetickému jednání a nastavují postupy k prevenci a odhalování takového jednání. Za účelem naplnění tohoto článku, tj. za účelem nastavení funkčních a efektivních prevenčních procesů při plnění Smlouvy nebo v souvislosti s ním, lze obsah těchto dokumentů poskytnout na žádost druhé smluvní straně, která je rovněž může přijmout za své, a to v plném jejich znění.

XIII. Závěrečná ustanovení

1. Smluvní strany berou na vědomí a jsou plně srozuměny s povinností uveřejnit Smlouvu včetně veškerých jejích příloh, změn a dodatků plně v souladu se Zákonem o zadávání veřejných zakázek, resp. Zákonem o registru smluv.
2. Smlouvu lze měnit či doplňovat jen formou písemných dodatků podepsaných smluvními stranami. Písemná forma je nezbytná i pro právní úkony směřující ke zrušení Smlouvy a pro vzdání se písemné formy.
3. Smlouva je sepsána ve čtyřech vyhotoveních, z nichž po podpisu obdrží každá strana po dvou vyhotoveních.
4. Fyzické osoby, které Smlouvu uzavírají jménem jednotlivých smluvních stran, tímto prohlašují, že jsou plně způsobilé a oprávněny k platnému uzavření Smlouvy.
5. Smluvní strany prohlašují, že si Smlouvu před jejím podpisem přečetly, porozuměly všem jejím ustanovením a používaným pojmům a obratům a souhlasí s celým jejím obsahem, který vyjadřuje jejich pravou a svobodnou vůli, což stvrzují svými podpisy.
6. Lesy ČR uveřejní na svém profilu zadavatele údaje a dokumenty, jejichž uveřejnění je vyžadováno dle ust. § 219 Zákona o zadávání veřejných zakázek.
7. Smlouva v okamžiku jejího uzavření obsahuje tyto přílohy, jež tvoří její nedílnou součást:
 - Příloha č. P1 Projekt pěstebních činností
 - Příloha č. P2 Zásady přenosu reprodukčního materiálu lesních dřevin
 - Příloha č. P3 Podrobné podmínky provádění pěstebních činností
 - Příloha č. P4 Ceník pěstebních činností (část A - ceník PČ; část B - ceník SaMa)
 - Příloha č. P5 Katalog pro oplocenky používané při mechanické ochraně mladých lesních porostů
 - Příloha č. Z1 Vzor Zadávacího listu
 - Příloha č. Z2 Ostatní informace
 - Příloha č. Z4 Zásady bezpečnosti a ochrany zdraví při práci
 - Příloha č. Z5 Zásady požární ochrany

V případě rozporu vlastního textu Smlouvy s přílohami Smlouvy má přednost vlastní text Smlouvy.

V Českých Budějovicích dne 27.3.2018 V Českých Budějovicích dne 27.3.2018

za Lesy České republiky, s. p.

za Smluvního partnera

ESIA, spol. s r.o. (46)
33, CZ-756 01 Hovázl
01 DIČ: CZ258 26 891
ek 674, CZ-696 62 Strážnice
332 072, 541 213 468

Sml zak	TP 33	Výkon Cen.kód	Název výkonu Název ceníkového kódu	Plocha ha	Množství MJ	Cen MJ	Množství smluv.mat	Prům.cena služby	H o d n o t a služby smluv.SM	
------------	----------	------------------	---------------------------------------	--------------	----------------	-----------	-----------------------	---------------------	----------------------------------	--

Výběrová kritéria:

(
 ("33 Typ projektu" je v seznamu
 (1, 2)) a
 ("38 Číslo zakázky" = 512))

512 1 - DNS-zalesnění HH * Předaný projekt

1 016 211	První sadba do nepřipravené půdy-ruční-jamková	0,85	2,770 tis	2,770
1 016 212	První sadba do nepř. půdy-ruční-jamková 25x25 cm	1,78	6,110 tis	6,110
1 016 221	První sadba do nepřipravené půdy-ruční-štěrbinová	0,89	3,325 tis	3,325
1 016 282	První sadba do nepřipravené půdy-ruční-koutová	1,89	6,659 tis	6,659
1 016 612	Opak. sadba do nepřip.půdy-ruční-jamková 25x25 cm	0,16	1,250 tis	1,250
1 016 621	Opakovaná sadba do nepř.půdy-ruční-štěrbinová	0,11	0,880 tis	0,880
1 016	Zalesňování sadbou	5,68	20,994	20,994

1 022 031	Oplocenky z nov.mat.-drátěné-Závěsná 150/3	1,08	0,810 km	
1 022 051	Oplocenky z nov.mat.-drátěná-jiná	0,62	0,760 km	
1 022	Oplocování mladých lesních porostů	1,70	1,570	

1 023 311	Individuální ochrana - tubusové chrániče	0,02	0,060 tis	
1 023 331	Individuální ochrana	0,18	0,364 tis	
1 023	Ochrana mladých lesních porostů proti zvěři	0,20	0,424	

1 025 011	Klikoroh borový - chemické ošetření kultury	3,89	13,395 tis	
1 025	Ochrana mladých lesních por. proti hmyzím škůdcům	3,89	13,395	

512 1 - DNS-zalesnění HH * Předaný projekt

11,47 36,383 20,994

Sml zak	TP 33	Výkon Cen.kód	Název výkonu Název ceníkového kódu	Plocha ha	Množství MJ	Cen MJ	Množství smluv.mat	Prům.cena služby	H o d n o t a služby smluv.SM	
------------	----------	------------------	---------------------------------------	--------------	----------------	-----------	-----------------------	---------------------	----------------------------------	--

Úhrn za LS 206 LS Nové Hradky	(kontr.číslo)	11,47	36,383	20,994
-------------------------------	---------------	-------	--------	--------

Seznam projektových zakázek péstební činnosti:

512 - DNS-zalesnění HH	11,47	36,383	20,994
------------------------	-------	--------	--------

Sml zak	TP Výk Pdv	Revír	Kód L H C	J P R L	Idx hol	Mě- síc	Kód mater	Dodání mater.	Nalé- havost	Plocha ha	Množství MJ	Cena za jedn. služby, mater.	Hodnota služeb	Hodnota sad.mat.	Hodnota PČ celkem
---------	------------	-------	-----------	---------	---------	---------	-----------	---------------	--------------	-----------	-------------	------------------------------	----------------	------------------	-------------------

Výběrová kritéria:

(
 ("33 Typ projektu" je v seznamu
 (1, 2)) a
 ("38 Číslo zakázky" = 512))

512 1 - DNS-zalesnění HH * Předaný projekt

016 211	9	1368	902E13	16	5	1260	SML	1	0,30	1,050
016 211	9	1368	902E13	16	5	10255	SML	1	0,20	0,800
016 211	9	1368	912C15	16	5	1260	SML	1	0,05	0,200
016 211	9	1368	912C15	16	5	10255	SML	1	0,30	0,720

512 016 211-První sadba do nepřipravené půdy-ruční-jamková 0,85 2,770 tis

016 212	6	1368	615A13b	16	4	1260	SML	1	0,07	0,280
016 212	7	1368	707D11	16	4	10265	SML	1	0,01	0,030
016 212	7	1368	707E11	16	4	10265	SML	1	0,01	0,030
016 212	7	1368	713B16b	16	4	10565	SML	1	0,01	0,030
016 212	7	1368	734A17	16	4	1565	SML	1	0,66	2,000
016 212	7	1368	734A17	16	4	10565	SML	1	0,03	0,090
016 212	7	1368	734A17	16	4	50569	SML	1	0,35	1,400
016 212	7	1368	740D12	16	4	10565	SML	1	0,01	0,030
016 212	7	1368	740D12	16	4	50599	SML	1	0,01	0,030
016 212	7	1368	749B15	16	4	10565	SML	1	0,01	0,030
016 212	7	1368	749B15	16	4	50599	SML	1	0,01	0,030
016 212	10	1368	403D13	16	5	83260	SML	1	0,03	0,090
016 212	10	1368	416B07	16	5	1270	SML	1	0,09	0,360
016 212	10	1368	417A14	16	5	1570	SML	1	0,05	0,200
016 212	10	1368	421D07	16	5	1570	SML	1	0,06	0,240
016 212	10	1368	421D08	16	5	1570	SML	1	0,04	0,160
016 212	10	1368	422B10	16	5	1270	SML	1	0,08	0,280
016 212	10	1368	422B10	16	5	83260	SML	1	0,04	0,120
016 212	10	1368	426A08	16	5	1270	SML	1	0,01	0,030
016 212	10	1368	429B17	16	5	1270	SML	1	0,10	0,300
016 212	10	1368	436B12	16	5	1270	SML	1	0,10	0,350

512 016 212-První sadba do nepř. půdy-ruční-jamková 25x25 cm 1,78 6,110 tis

016 221	7	1368	702E15	16	4	50570	SML	1	0,03	0,125
016 221	7	1368	707D11	16	4	50270	SML	1	0,04	0,175
016 221	9	1368	902E13	16	5	50269	SML	1	0,30	0,960
016 221	9	1368	912C15	16	5	50269	SML	1	0,20	0,640
016 221	11	1368	502E11	16	5	50560	SML	1	0,04	0,175
016 221	11	1368	505C12	16	5	50560	SML	1	0,06	0,250
016 221	11	1368	519A06a	16	5	50260	SML	1	0,05	0,250
016 221	11	1368	519C10	16	5	50260	SML	1	0,10	0,400
016 221	11	1368	532A06b	16	5	50260	SML	1	0,07	0,350

512 016 221-První sadba do nepřipravené půdy-ruční-štěrbinová 0,89 3,325 tis

016 282	7	1368	707D11	16	4	1270	SML	1	0,11	0,400
016 282	7	1368	707E11	16	4	1270	SML	1	0,06	0,225
016 282	7	1368	713B16b	16	4	1570	SML	1	0,09	0,275
016 282	7	1368	734A17	16	4	1560	SML	1	0,17	0,700
016 282	7	1368	749B15	16	4	1570	SML	1	0,04	0,175
016 282	8	1368	813A16	16	4	1570	SML	1	0,16	0,640
016 282	8	1368	814A12	16	4	1270	SML	1	0,05	0,200
016 282	8	1368	814A12	16	4	83260	SML	1	0,03	0,090
016 282	8	1368	815B17	16	4	1570	SML	1	0,18	0,630
016 282	8	1368	815B17	16	4	53399	SML	1	0,04	0,032
016 282	8	1368	835D17	16	4	1270	SML	1	0,06	0,240
016 282	8	1368	835D17	16	4	53270	SML	1	0,08	0,320
016 282	8	1368	835D17	16	4	53399	SML	1	0,04	0,032
016 282	11	1368	502E11	16	5	1560	SML	1	0,02	0,100
016 282	11	1368	502E11	16	5	10560	SML	1	0,06	0,200
016 282	11	1368	504A17	16	5	10560	SML	1	0,08	0,250
016 282	11	1368	504B17	16	5	1560	SML	1	0,04	0,175
016 282	11	1368	505C12	16	5	1560	SML	1	0,02	0,075
016 282	11	1368	505C12	16	5	10560	SML	1	0,10	0,300
016 282	11	1368	517B07	16	5	1260	SML	1	0,08	0,300
016 282	11	1368	519A06a	16	5	10260	SML	1	0,06	0,200
016 282	11	1368	519C10	16	5	1260	SML	1	0,10	0,350
016 282	11	1368	521B08	16	5	1260	SML	1	0,07	0,250
016 282	11	1368	522E12	16	5	1260	SML	1	0,05	0,200
016 282	11	1368	532A06b	16	5	10260	SML	1	0,10	0,300

Sml zak	TP Výk Pdv	Revír	Kód L H C	J P R L	Idx hol	Mě- síc	Kód mater	Dodání mater.	Nalé- havost	Plocha ha	Množství MJ	Cena za jedn. služby,mater.	Hodnota služeb	Hodnota sad.mat.	Hodnota PČ celkem
512 016	282-První sadba do nepřipravené půdy-ruční-koutová									1,89	6,659	tis			
016 612	6	1368	609B12		15	4	40260	SML	1	0,12	0,960				
016 612	6	1368	647C09		15	4	40260	SML	1	0,03	0,240				
016 612	7	1368	739A13		15	4	10560	SML	1	0,01	0,050				
512 016	612-Opak. sadba do nepřip.půdy-ruční-jamková 25x25 cm									0,16	1,250	tis			
016 621	6	1368	633D15c		16	4	40260	SML	1	0,10	0,800				
016 621	7	1368	714A11		15	4	50270	SML	1	0,01	0,080				
512 016	621-Opakovaná sadba do nepř.půdy-ruční-štěrbinová									0,11	0,880	tis			
* 016-Zalesňování sadbou										5,68	20,994				
022 031	8	1368	835D17		16	6			1	0,08	0,120				
022 031	9	1368	902E13		16	6			1	0,50	0,340				
022 031	9	1368	912C15		16	6			1	0,50	0,350				
512 022	031-Oplocenky z nov.mat.-drátěné-Závěsná 150/3									1,08	0,810	km			
022 051	11	1368	502E11		16	6			1	0,10	0,140				
022 051	11	1368	504A17		16	6			1	0,08	0,130				
022 051	11	1368	505C12		16	6			1	0,16	0,180				
022 051	11	1368	519A06a		16	6			1	0,11	0,140				
022 051	11	1368	532A06b		16	6			1	0,17	0,170				
512 022	051-Oplocenky z nov.mat.-drátěná-jiná									0,62	0,760	km			
* 022-Oplocování mladých lesních porostů										1,70	1,570				
023 311	7	1368	740D12		16	3	81	SML	1	0,01	0,030				
023 311	7	1368	749B15		16	3	81	SML	1	0,01	0,030				
512 023	311-Individuální ochrana - tubusové chrániče									0,02	0,060	tis			
023 331	7	1368	707D11		16	3	99	SML	1	0,01	0,030				
023 331	7	1368	707E11		16	3	99	SML	1	0,01	0,030				
023 331	7	1368	713B16b		16	3	99	SML	1	0,01	0,030				
023 331	7	1368	734A17		16	3	99	SML	1	0,03	0,090				
023 331	7	1368	740D12		16	3	99	SML	1	0,01	0,030				
023 331	7	1368	742C16		16	3	99	SML	1	0,02	0,060				
023 331	7	1368	749B15		16	3	99	SML	1	0,01	0,030				
023 331	8	1368	815B17		16	6	99	SML	1	0,04	0,032				
023 331	8	1368	835D17		16	6	99	SML	1	0,04	0,032				
512 023	331-Individuální ochrana									0,18	0,364	tis			
* 023-Ochrana mladých lesních porostů proti zvěři										0,20	0,424				
025 011	6	1368	999X999		5	47		SML	1	0,07	0,280				
025 011	7	1368	999X999		5	47		SML	1	1,21	4,015				
025 011	8	1368	999X999		5	47		SML	1	0,45	1,710				
025 011	9	1368	999X999		5	47		SML	1	0,85	2,770				
025 011	10	1368	999X999		5	47		SML	1	0,53	1,920				
025 011	11	1368	999X999		5	47		SML	1	0,78	2,700				
512 025	011-Klikoroh borový - chemické ošetření kultury									3,89	13,395	tis			
* 025-Ochrana mladých lesních por. proti hmyzím škůdcům										3,89	13,395				

512 1 - DNS-zalesnění HH * Předaný projekt

celkem zakázka

Sml zak	TP Výk Pdv	Revír	Kód L H C	J P R L	Idx hol	Mě-síc	Kód mater	Dodání mater.	Nalé-havost	Plocha ha	Množství MJ	Cena za jedn. služby, mater.	Hodnota služeb	Hodnota sad.mat.	Hodnota PČ celkem
---------	------------	-------	-----------	---------	---------	--------	-----------	---------------	-------------	-----------	-------------	------------------------------	----------------	------------------	-------------------

Úhrn za LS 206 LS Nové Hradý

(kontrolní čísla)

11,47

36,383

Rozpis dle zakázek:

512 - DNS-zalesnění HH

Sml zak	TP 33	Dod mat	Kód SM	Specifikace druhu sazenic, osiva dřevina t y p	Projekt. plocha	Projekt. množství	Kód MJ	Pr.cena sad.mat	Hodnota materiálu
---------	-------	---------	--------	--	-----------------	-------------------	--------	-----------------	-------------------

Výběrová kritéria:

(
 ("33 Typ projektu" je v seznamu
 (1, 2)) a
 ("38 Číslo zakázky" = 512))

512 DNS-zalesnění HH

512 1 SML Předaný projekt

512	1	SML	1260	SMRK	sazenice	6	PRK	0,72	2,630	1000	ks
512	1	SML	1270	SMRK	sazenice	7	PRK	0,66	2,385	1000	ks
512	1	SML	1560	SMRK	jinak specifik. mate	6	PRK	0,25	1,050	1000	ks
512	1	SML	1565	SMRK	jinak specifik. mate	6	SAD	0,66	2,000	1000	ks
512	1	SML	1570	SMRK	jinak specifik. mate	7	PRK	0,62	2,320	1000	ks
512	1	SML	10255	JEDLE	sazenice	5	SAD	0,50	1,520	1000	ks
512	1	SML	10260	JEDLE	sazenice	6	PRK	0,16	0,500	1000	ks
512	1	SML	10265	JEDLE	sazenice	6	SAD	0,02	0,060	1000	ks
512	1	SML	10560	JEDLE	jinak specifik. mate	6	PRK	0,25	0,800	1000	ks
512	1	SML	10565	JEDLE	jinak specifik. mate	6	SAD	0,06	0,180	1000	ks
512	1	SML	40260	DUB LETNÍ	sazenice	6	PRK	0,25	2,000	1000	ks
512	1	SML	50260	BUK	sazenice	6	PRK	0,22	1,000	1000	ks
512	1	SML	50269	BUK	sazenice	6	OST	0,50	1,600	1000	ks
512	1	SML	50270	BUK	sazenice	7	PRK	0,05	0,255	1000	ks
512	1	SML	50560	BUK	jinak specifik. mate	6	PRK	0,10	0,425	1000	ks
512	1	SML	50569	BUK	jinak specifik. mate	6	OST	0,35	1,400	1000	ks
512	1	SML	50570	BUK	jinak specifik. mate	7	PRK	0,03	0,125	1000	ks
512	1	SML	50599	BUK	jinak specifik. mate	9	OST	0,02	0,060	1000	ks
512	1	SML	53270	KLEN	sazenice	7	PRK	0,08	0,320	1000	ks
512	1	SML	53399	KLEN	poloodrostky, odrost	9	OST	0,08	0,064	1000	ks
512	1	SML	83260	OLŠE LEPK	sazenice	6	PRK	0,10	0,300	1000	ks

512 1 SML Předaný projekt 5,68 20,994 1000 ks

512 DNS-zalesnění HH

celkem za zakázku 5,68 20,994

Sml zak	TP 33	Dod mat	Kód SM	Specifikace druhu sazenic, osiva dřevina t y p třída obal	Projekt. plocha	Projekt. množství	Kód MJ	Pr.cena sad.mat	Hodnota materiálu	
------------	----------	------------	-----------	--	--------------------	----------------------	-----------	--------------------	----------------------	--

ÚHRN za LS 1-206 LS Nové Hradý (kontr.číslo) 5,68 20,994

Soupis jednotlivých zakázek:

512 - DNS-zalesnění HH 5,68 20,994 1000 ks

Sml zak	DM 70	Les obl	LVS	Re-vír	Druh SM	Specifikace druhu dřevina	sazenic, osiva t y p	trída obal	Projekt. plocha	Projekt. množství	Průměrná cena SM	Hodnota sad.mat.	Poznámka (z TAB171)
---------	-------	---------	-----	--------	---------	---------------------------	----------------------	------------	-----------------	-------------------	------------------	------------------	---------------------

Výběrová kritéria:

(
 ("33 Typ projektu" je v seznamu
 (1, 2)) a
 ("38 Číslo zakázky" = 512))

512 1 DNS-zalesnění HH * smluvní materiál

					6 40260 DUB LETNÍ	sazenice	6 PRK		0,03	0,240			
512	12	4			celkem LO Předh.Šumavy+Nh.hor	LVS:buk.			0,03	0,240			
					6 1260 SMRK	sazenice	6 PRK		0,07	0,280			
					6 40260 DUB LETNÍ	sazenice	6 PRK		0,22	1,760			
512	12	5			celkem LO Předh.Šumavy+Nh.hor	LVS:jd-bk			0,29	2,040			
					7 1270 SMRK	sazenice	7 PRK		0,17	0,625			
					7 1560 SMRK	jinak spec	6 PRK		0,17	0,700			
					7 1565 SMRK	jinak spec	6 SAD		0,66	2,000			
					7 1570 SMRK	jinak spec	7 PRK		0,13	0,450			
					7 10265 JEDLE	sazenice	6 SAD		0,02	0,060			
					7 10560 JEDLE	jinak spec	6 PRK		0,01	0,050			
					7 10565 JEDLE	jinak spec	6 SAD		0,06	0,180			
					7 50270 BUK	sazenice	7 PRK		0,05	0,255			
					7 50569 BUK	jinak spec	6 OST		0,35	1,400			
					7 50570 BUK	jinak spec	7 PRK		0,03	0,125			
					7 50599 BUK	jinak spec	9 OST		0,02	0,060			
					8 1270 SMRK	sazenice	7 PRK		0,11	0,440			
					8 1570 SMRK	jinak spec	7 PRK		0,34	1,270			
					8 53270 KLEN	sazenice	7 PRK		0,08	0,320			
					8 53399 KLEN	poloodrost	9 OST		0,08	0,064			
					8 83260 OLŠE LEPK	sazenice	6 PRK		0,03	0,090			
					9 1260 SMRK	sazenice	6 PRK		0,35	1,250			
					9 10255 JEDLE	sazenice	5 SAD		0,50	1,520			
					9 50269 BUK	sazenice	6 OST		0,50	1,600			
					10 1270 SMRK	sazenice	7 PRK		0,27	0,990			
					10 1570 SMRK	jinak spec	7 PRK		0,15	0,600			
					10 83260 OLŠE LEPK	sazenice	6 PRK		0,07	0,210			
					11 1260 SMRK	sazenice	6 PRK		0,30	1,100			
					11 1560 SMRK	jinak spec	6 PRK		0,08	0,350			
					11 10260 JEDLE	sazenice	6 PRK		0,16	0,500			
					11 10560 JEDLE	jinak spec	6 PRK		0,24	0,750			
					11 50260 BUK	sazenice	6 PRK		0,22	1,000			
					11 50560 BUK	jinak spec	6 PRK		0,10	0,425			
512	14	6			celkem LO Novohradské hory	LVS:sm-bk			5,25	18,384			
					10 1270 SMRK	sazenice	7 PRK		0,11	0,330			
512	14	7			celkem LO Novohradské hory	LVS:bk-sm			0,11	0,330			
512	1				1 DNS-zalesnění HH * smluvní materiál				5,68	20,994			

v tom druh SM, LO, LVS:

					1260 12	5			0,07	0,280			
					1260 14	6			0,65	2,350			
		*			1260 SMRK	sazenice	6 PRK		0,72	2,630			
					1270 14	6			0,55	2,055			
					1270 14	7			0,11	0,330			
		*			1270 SMRK	sazenice	7 PRK		0,66	2,385			
					1560 14	6			0,25	1,050			
		*			1560 SMRK	jinak spec	6 PRK		0,25	1,050			
					1565 14	6			0,66	2,000			
		*			1565 SMRK	jinak spec	6 SAD		0,66	2,000			
					1570 14	6			0,62	2,320			
		*			1570 SMRK	jinak spec	7 PRK		0,62	2,320			
					10255 14	6			0,50	1,520			
		*			10255 JEDLE	sazenice	5 SAD		0,50	1,520			
					10260 14	6			0,16	0,500			
		*			10260 JEDLE	sazenice	6 PRK		0,16	0,500			
					10265 14	6			0,02	0,060			
		*			10265 JEDLE	sazenice	6 SAD		0,02	0,060			
					10560 14	6			0,25	0,800			
		*			10560 JEDLE	jinak spec	6 PRK		0,25	0,800			
					10565 14	6			0,06	0,180			
		*			10565 JEDLE	jinak spec	6 SAD		0,06	0,180			
					40260 12	4			0,03	0,240			
					40260 12	5			0,22	1,760			
		*			40260 DUB LETNÍ	sazenice	6 PRK		0,25	2,000			
					50260 14	6			0,22	1,000			
		*			50260 BUK	sazenice	6 PRK		0,22	1,000			

Sml. zak	DM 70	Les obl	LVS	Re-vír	Druh SM	Specifikace dřevina	druh t y p	sazenic, osiva třída obal	Projekt. plocha	Projekt. množství	Průměrná cena SM	Hodnota sad.mat.	Poznámka (z TAB171)
					50269 14	6			0,50	1,600			
					* 50269 BUK		sazenice	6 OST	0,50	1,600			
					50270 14	6			0,05	0,255			
					* 50270 BUK		sazenice	7 PRK	0,05	0,255			
					50560 14	6			0,10	0,425			
					* 50560 BUK		jinak spec	6 PRK	0,10	0,425			
					50569 14	6			0,35	1,400			
					* 50569 BUK		jinak spec	6 OST	0,35	1,400			
					50570 14	6			0,03	0,125			
					* 50570 BUK		jinak spec	7 PRK	0,03	0,125			
					50599 14	6			0,02	0,060			
					* 50599 BUK		jinak spec	9 OST	0,02	0,060			
					53270 14	6			0,08	0,320			
					* 53270 KLEN		sazenice	7 PRK	0,08	0,320			
					53399 14	6			0,08	0,064			
					* 53399 KLEN		poloodrost	9 OST	0,08	0,064			
					83260 14	6			0,10	0,300			
					* 83260 OLŠE LEPK		sazenice	6 PRK	0,10	0,300			

Sml zak	DM 70	Les obl	LVS	Re-vír	Druh SM	Specifikace druhu dřevina	sazenic, osiva t y p	trída obal	Projekt. plocha	Projekt. množství	Průměrná cena SM	Hodnota sad.mat.	Poznámka (z TAB171)
---------	-------	---------	-----	--------	---------	---------------------------	----------------------	------------	-----------------	-------------------	------------------	------------------	---------------------

ÚHRN za LS 206 LS Nové Hradý (kontrolní čísla) 5,68 20,994

v tom dodání druh SM, revír:

1					1260	6			0,07	0,280			
1					1260	9			0,35	1,250			
1					1260	11			0,30	1,100			
1	*				1260	SMRK	sazenice	6 PRK	0,72	2,630			
1					1270	7			0,17	0,625			
1					1270	8			0,11	0,440			
1					1270	10			0,38	1,320			
1	*				1270	SMRK	sazenice	7 PRK	0,66	2,385			
1					1560	7			0,17	0,700			
1					1560	11			0,08	0,350			
1	*				1560	SMRK	jinak spec	6 PRK	0,25	1,050			
1					1565	7			0,66	2,000			
1	*				1565	SMRK	jinak spec	6 SAD	0,66	2,000			
1					1570	7			0,13	0,450			
1					1570	8			0,34	1,270			
1					1570	10			0,15	0,600			
1	*				1570	SMRK	jinak spec	7 PRK	0,62	2,320			
1					10255	9			0,50	1,520			
1	*				10255	JEDLE	sazenice	5 SAD	0,50	1,520			
1					10260	11			0,16	0,500			
1	*				10260	JEDLE	sazenice	6 PRK	0,16	0,500			
1					10265	7			0,02	0,060			
1	*				10265	JEDLE	sazenice	6 SAD	0,02	0,060			
1					10560	7			0,01	0,050			
1					10560	11			0,24	0,750			
1	*				10560	JEDLE	jinak spec	6 PRK	0,25	0,800			
1					10565	7			0,06	0,180			
1	*				10565	JEDLE	jinak spec	6 SAD	0,06	0,180			
1					40260	6			0,25	2,000			
1	*				40260	DUB LETNÍ	sazenice	6 PRK	0,25	2,000			
1					50260	11			0,22	1,000			
1	*				50260	BUK	sazenice	6 PRK	0,22	1,000			
1					50269	9			0,50	1,600			
1	*				50269	BUK	sazenice	6 OST	0,50	1,600			
1					50270	7			0,05	0,255			
1	*				50270	BUK	sazenice	7 PRK	0,05	0,255			
1					50560	11			0,10	0,425			
1	*				50560	BUK	jinak spec	6 PRK	0,10	0,425			
1					50569	7			0,35	1,400			
1	*				50569	BUK	jinak spec	6 OST	0,35	1,400			
1					50570	7			0,03	0,125			
1	*				50570	BUK	jinak spec	7 PRK	0,03	0,125			
1					50599	7			0,02	0,060			
1	*				50599	BUK	jinak spec	9 OST	0,02	0,060			
1					53270	8			0,08	0,320			
1	*				53270	KLEN	sazenice	7 PRK	0,08	0,320			
1					53399	8			0,08	0,064			
1	*				53399	KLEN	poloodrost	9 OST	0,08	0,064			
1					83260	8			0,03	0,090			
1					83260	10			0,07	0,210			
1	*				83260	OLŠE LEPK	sazenice	6 PRK	0,10	0,300			
*					1	smluvní materiál			5,68	20,994			

Příloha č. P1 PROJEKT PĚSTEBNÍCH ČINNOSTÍ

Příloha č. P2 ZÁSADY PŘENOSU REPRODUKČNÍHO MATERIÁLU LESNÍCH DŘEVIN

Tato Příloha obsahuje zásady přenosu reprodukčního materiálu a podrobnosti o evidenci při nakládání s reprodukčním materiálem lesních dřevin.

I. ZÁSADY POUŽITÍ REPRODUKČNÍHO MATERIÁLU LESNÍCH DŘEVIN V RÁMCI ČR A JEHO UVÁDĚNÍ DO OBĚHU

- 1) **Zásady přenosu reprodukčního materiálu (semen, semenáček a sazenic) lesních dřevin určeného k umělé obnově lesa a k zalesňování pozemků prohlášených za pozemky určené k plnění funkcí lesa (dále také jen „reprodukční materiál lesních dřevin“), a podrobnosti o evidenci při nakládání s reprodukčním materiálem lesních dřevin a o evidenci původu založených lesních kultur, vyplývají z § 29 Zákona o lesích, a vyhlášky č. 139/2004 Sb., kterou se stanoví podrobnosti o přenosu semen a sazenic lesních dřevin, o evidenci o původu reprodukčního materiálu a podrobnosti o obnově lesních porostů a o zalesňování pozemků prohlášených za pozemky určené k plnění funkcí lesa, ve znění pozdějších předpisů. Podmínky, za nichž lze uvádět reprodukční materiál lesních dřevin do oběhu, stanovuje Zákon o obchodu s reprodukčním materiálem lesních dřevin, a vyhláška č. 29/2004 Sb., kterou se provádí zákon č. 149/2003 Sb., o obchodu s reprodukčním materiálem lesních dřevin, ve znění pozdějších předpisů.**
- 2) **Reprodukční materiál lesních dřevin musí vyhovovat příslušným ustanovením Zákona o rostlinolékařské péči. Sadební materiál určitých rodů lesních dřevin vyjmenovaných v příloze č. 9 vyhlášky č. 215/2008 Sb., o opatřeních proti zavlékání a rozšiřování škodlivých organismů rostlin a rostlinných produktů, ve znění pozdějších předpisů, musí být opatřen rostlinolékařským pasem nebo náhradním rostlinolékařským pasem. Smluvní partner je povinen předat Lesům ČR originál rostlinolékařského pasu popřípadě náhradního rostlinolékařského pasu současně s Průvodním listem / Listem o původu reprodukčního materiálu lesních dřevin.**
- 3) **Veškerý reprodukční materiál lesních dřevin musí být doložen originálem nebo úředně ověřenou kopií předepsaných dokladů dle Zákona o obchodu s reprodukčním materiálem lesních dřevin, a vyhlášky č. 29/2004 Sb., kterou se provádí zákon č. 149/2003 Sb., o obchodu s reprodukčním materiálem lesních dřevin, ve znění pozdějších předpisů (Průvodní list a průvodní štítek nebo List o původu).**
- 4) **Slučování reprodukčního materiálu lesních dřevin určeného k obnově lesa a zalesňování pozemků prohlášených za pozemky určené k plnění funkcí lesa ve správě Lesů ČR Smluvním partnerem z různých oddílů je přípustné pouze po předchozím písemném souhlasu Lesů ČR.**
- 5) **Doklady dle bodu 3) této Přílohy je Smluvní partner povinen předat Lesům ČR vždy bezodkladně po dokončení zalesňování; před zahájením zalesňování je Smluvní partner dále povinen tyto doklady předat Lesům ČR v prosté kopii.**
- 6) **Vždy po ukončení Jarního nebo Podzimního zalesnění předá Smluvní partner Lesům ČR rozpis použití reprodukčního materiálu lesních dřevin v níže uvedené tabulce dle čísla revíru, porostních skupin, druhu zalesnění, čísla průvodního listu/listu o původu, dřevin, evidenčního č. uznané jednotky, redukované plochy a počtu sazenic. Povinnost doložit doklady dle bodu 3) této Přílohy tím není dotčena.**
- 7) **V případě dovozu reprodukčního materiálu ze zahraničí budou takové případy řešeny individuálně s ředitelstvím Lesů ČR.**

Příloha č. P3 PODROBNÉ PODMÍNKY PROVÁDĚNÍ PĚSTEBNÍCH ČINNOSTÍ

A. Základní ustanovení

- I.** Tato Příloha obsahuje nezbytné zásady provádění vybraných Pěstebních činností. Specifikace výkonů může být dále upřesněna nebo i změněna v Příloze č. Z2 – Ostatní informace.
- II.** Smluvním partnerem v ceníku uvedené ceny dodávaných prací obsahují náklady na mzdu pracovníků za provedení práce včetně zdravotního a sociálního pojištění, pracovní a ochranné pomůcky pracovníků, dodávaný materiál a přípravky, dopravu pracovníků, materiálu a přípravků na pracoviště pokud není v popisu níže nebo v Příloze č. Z2 – Ostatní informace uvedeno jinak. Součástí dodávky prací u všech výkonů je odstranění veškerých nádob, obalů, přepravek, zbytků chemikálií a ostatních materiálů (např. použité hřebíky) nejpozději do ukončení práce na pracovišti (v případě, že materiál dodaly Lesy ČR, bude vrácen do jejich skladu).
- III.** Jestliže při jakékoli činnosti Smluvního partnera dojde k poškození kmenů stojících stromů nebo Kořenových náběhů, musí být na náklady Smluvního partnera řádně ošetřeny do konce směny, během níž k poškození došlo. Vjezd techniky na nezpevněné linky a do Porostů je možný pouze za příznivých podmínek se souhlasem revírníka.
- IV.** Jestliže při jakékoli činnosti Smluvního partnera dojde k poškození oplocenky, musí být do konce pracovní doby provedena provizorní oprava zabraňující vstupu zvěře a definitivní oprava do konce činnosti na pracovišti. To vše na náklady Smluvního partnera.
- V.** Nebudou-li v Příloze č. Z2 – Ostatní informace, v Projektu nebo v Zadávacím listu stanoveny jiné termíny pro provedení Pěstebních činností, jsou závazné tyto lhůty:

1) Obnova lesa sadbou:

a) jarní	nejdéle do
prostokořenná	31. 5. (resp. 30. 6. pro 7. a 8. LVS)
krytokořenná	30. 6.
b) podzimní	
prostokořenná	od 1.9. do 15.11.
krytokořenná	od 1. 7. do 15. 11.

V případě, že termín podzimního zalesnění bude ZL stanoven jinak, zejména pak v případě příznivého počasí, je Smluvní partner povinen zabezpečit reprodukční materiál rovněž tak, aby nedošlo k jeho poškození mrazem.

2) Ochrana mladých lesních porostů:

a) ochrana kultur proti zvěři	-“-	30.11.
b) oplocování kultur	-“-	nejpozději ke dni předání zalesněné plochy, není-li do doby výstavby oplocení ochrana proti zvěři předem dohodnuta jinak
c) ožínání	-“-	30. 9.

- 3) Termín aplikace chemických přípravků bude určen optimální dobou pro aplikaci (dle návodu k použití, vývoje počasí, vývoje škůdce, apod.), případně dle instrukcí revírníka. Způsob aplikace a množství použitého chemického přípravku budou stanoveny v souladu s návodem k použití přípravků, podmínkami aplikace a účelem použití přípravku tak, aby bylo dosaženo maximálního požadovaného účinku.
- VI.** Smluvní partner je povinen používat chemické přípravky v souladu s platným Registrem přípravků na ochranu rostlin. Při manipulaci a použití chemických látek je Smluvní partner povinen postupovat v souladu se Zákonem o rostlinolékařské péči a vyhláškou č. 327/2012 Sb., o ochraně včel, zvěře, vodních organismů a dalších necílových organismů při použití přípravků na ochranu rostlin, ve znění pozdějších předpisů. Smluvní partner Porostu vyhotoví a předá příslušné evidence v souladu s platnou legislativou Lesům ČR. Veškeré aplikace a nakládání s přípravky bude Smluvním partnerem prováděno v souladu s platným návodem k použití a bezpečnostními pokyny.
- VII.** Při veškerých činnostech je Smluvní partner povinen brát ohled zejména na zvláště chráněné části přírody, oznámená místa výskytu zvláště chráněných druhů rostlin, živočichů či vybraných evropských stanovišť, kulturní památky, měřičské značky (kamenné a plastové mezníky stabilizující katastrální a vlastnické hranice), výstražná a informační značení všeho druhu, objekty a zařízení sloužící veřejnosti.
- VIII.** Veškeré Pěstební činnosti je Smluvní partner povinen provést po celé projektované ploše (Porost nebo část Porostu), a to v počtu MJ, pruzích, celoplošně (podle Projektu) nebo podle vyznačení v Porostu.

B. Podrobné podmínky provádění výkonů Pěstebních činností

I. Vyklizování ploch po těžbě

- 1) Úklidem Klestu je rozuměn úklid Těžebních zbytků. Úklid Těžebních zbytků musí být proveden buď jejich uložením do hromad či pruhů, štěpkováním, drcením, spálením nebo odvozem (výroba na Lokalitě OM) tak, aby plocha byla připravena k zalesnění. Způsob úklidu Klestu určuje Projekt, popř. Zadávací list.
- 2) Těžební zbytky a zbytky dříví musí být neprodleně nejpozději do konce pracovní směny odstraněny z lesních cest 1. a 2. třídy a lesních svážnic (ČSN 736108 z června 2016), resp. z lesních cest 1. až 3. třídy (ČSN 736108 z února 1996), značených turistických a ostatních tras, stezek a pěšin, chodníků, příkopů a vodních toků.

11 011, 11 021, 11 031 – Úklid a pálení klestu – snášení Těžebních zbytků do hromad a zároveň jeho pálení při provedení protipožárních opatření (viz Příloha č. Z5 – Zásady požární ochrany).

11 111, 11 171, 11 121, 11 131 – Úklid klestu bez pálení ručně i mechanizovaně - snesení a uložení Těžebních zbytků do pruhů nebo hromad, šířka pruhů či hromady bude maximálně 2 metry. Vzdálenost pruhů (hromad) bude minimálně 10m. Pruhy budou orientovány souběžně se stávajícími, příp. uvažovanými vyklizovacími linkami v porostní skupině (dle pokynů revírníka). V případě uložení do hromad či pruhů nesmí Klest znemožnit přístup ke stojícím stromům, tzn. stojící stromy nesmí být uloženým Klestem obrovány.

11 211, 11 221, 11 231 – Pálení sneseného klestu – pálení Těžebních zbytků při dodržení všech protipožárních opatření (viz Příloha č. Z5 – Zásady požární ochrany).

11 311, 11 331 – Štěpkování klestu - s rozmetáním štěrky – štěpkování Těžebních zbytků štěpkovačem na frakci 5-15 cm a následné rozmetání štěrky tak, aby se nevytvořila na ploše místa s vrstvou štěrky větší než 10 cm.

11 321, 11 341 – Štěpkování klestu - bez rozmetání štěrky – štěpkování Těžebních zbytků štěpkovačem na frakci 5-15 cm.

11 411 – Drcení klestu – drcení Těžebních zbytků musí být vždy provedeno po celé určené ploše Porostu, ponechání nepodrcených ploch je nepřípustné. V případě terénních překážek (kameny, prohlubně) budou Těžební zbytky Smluvním partnerem vyneseny na vhodné místo a tam rozdrčeny. Drcení musí být vždy provedeno až k povrchu půdy. Ponechání nepodrcených zbytků, které omezují následné pěstební práce včetně ručního zalesňování, je nepřípustné.

11 581 – Vyklizování ploch po těžbě jinak – viz Příloha č. Z2 – Ostatní informace.

11 611 – Dočišťování ploch po těžbě – výřez a krácení škodících dřevin, podrostu a poškozených cílových dřevin na těžební ploše a úklid takto vzniklého nehroubí. Jednotlivé sekce budou rozřezány na velikost do 2m délky.

II. Příprava půdy pro obnovu lesa

Příprava půdy pro přirozenou obnovu musí být provedena tak, aby bylo umožněno vyklíčení

semen mateřského porostu na projektované ploše. Mateřský porost nesmí být poškozen.

Příprava půdy pro umělou obnovu lesa musí umožnit vysázení sazenic ve stanoveném sponu

na projektované ploše.

12 011, 12 111 - Příprava půdy - ruč + mech. v ploškách - narušení půdního krytu na minerální zeminu. Případný drn musí být překlopen mimo plošku a zabezpečen tak, aby nemohlo dojít k opětovnému zaklopení.

12 021, 12 121 - Příprava půdy - ruč + mech. v pruzích - narušení půdního krytu na minerální zeminu. Případný drn musí být překlopen mimo brázdu a zabezpečen tak, aby nemohlo dojít k opětovnému zaklopení.

12 051, 12 052, 12 151 - Příprava půdy - ruč + mech. celoplošně - rozhrnutí a rozprostření hmoty nehroubí po celé ploše, její rozdrčení, převrácení a smíšení horního půdního horizontu do hloubky min. 20 cm, odstranění a zpracování zbytků porostů škodících dřevin. Stávající linky (LDS) dotčené přípravou půdy musí být po ukončení prací uvedeny do původního stavu. Nesmí dojít k zasažení stávajících náletů nebo nárostů cílových dřevin.

12 061, 12161 - Příprava půdy - chemicky v pruzích - příprava postřikové látky dle typu buřeně a návodu výrobce, rovnoměrná aplikace postřiku v pruhu. Postřikem nesmí být zasaženy nálety nebo nárosty cílových dřevin (kultury, porosty).

12 071, 12 171 - Příprava půdy - chemicky celoplošně - příprava postřikové látky dle typu buřeně a návodu výrobce, rovnoměrná aplikace postřiku po ploše, musí být dodržena stanovená hektarová dávka. Postřikem nesmí být zasaženy nálety nebo nárosty cílových dřevin (kultury, porosty).

12511 – Příprava půdy pro zales. melioracemi - viz Příloha č. Z2 – Ostatní informace.

III. Obnova lesa (zalesňování)

- 1) Cena dodávaného sadebního materiálu a semen není součástí ceny prací, je uvedena zvlášť v ceníku sadebního materiálu. Kromě sazenic dodaných Smluvním partnerem je možné k zalesňování použít vlastní sadební materiál Lesů ČR, pokud je to obsaženo v předaných Projektech. V tomto případě se na výzvu Smluvního partnera pověřený zaměstnanec Lesů ČR zúčastní přejímky sadebního materiálu ve školce.
- 2) Sadební materiál a osivo musí být v době výsadby nebo síje v dobrém zdravotním stavu a musí odpovídat požadavkům na kvalitu reprodukčního materiálu podle vyhlášky č. 29/2004 Sb., kterou se provádí zákon č. 149/2003 Sb., o obchodu s reprodukčním materiálem lesních dřevin, ve znění pozdějších předpisů, a ČSN 48 2115 Sadební materiál lesních dřevin. Nebude-li dohodnuto jinak, musí být sazenice označeny jménem výrobce a původem, tak aby nemohlo dojít k jejich záměně, tj. jeden štítek na každých 200 ks i započatých zalesňovaných sazenic na ploše, min. však 1 ks na zalesňované ploše.
- 3) Zásady přenosu reprodukčního materiálu lesních dřevin jsou obsaženy v Příloze č. P2 – Zásady přenosu reprodukčního materiálu lesních dřevin.
- 4) Činnosti související s obnovou lesa musí být provedeny v souladu s ČSN 482116 Umělá obnova lesa a zalesňování, tj. mimo jiné i odpovídající technologií sadby, která nedeformuje kořenový systém sazenice a zajišťuje zdárný růst sazenice s ohledem na buřen; např. jamka 35 x 35 cm v případě úporné buřeně (např. třtina). Kořenový systém může být v souladu s touto ČSN před výsadbou zkrácen za předpokladu zachování dostatečného množství kořenového vlášení, max. však o 1/3 jeho objemu.
- 5) Se sadebním materiálem bude manipulováno a před výsadbou bude uložen tak, aby nedocházelo k vysychání kořenového systému, zapaření sadebního materiálu nebo jeho přehřátí na přímém slunci, či k jinému poškození ovlivňujícímu ujmavost a růst sazenic.
- 6) V případě nedostatku sadebního materiálu na trhu je Smluvní partner oprávněn po předchozí písemné dohodě s Lesy ČR použít k zalesnění sadební materiál, který neodpovídá parametrům výšky nadzemní části a maximálního věku podle ČSN 48 2115.
- 7) Lesy ČR jsou oprávněny kontrolovat kvalitu a nakládání se sadebním materiálem při expedici ve školce, v průběhu dopravy, před výsadbou (manipulace, založení a uložení) i během výsadby.
- 8) Kořenový krček prostokořenného sadebního materiálu bude po zasazení v závislosti na době výsadby a stanovišti 2 (jaro) – 4 (léto a podzim) cm pod úroveň povrchu zeminy. Bal krytokořenného materiálu musí být překryt 2 cm zeminy.
- 9) Je-li dohodnuto ošetření sadebního materiálu jehličnatých dřevin proti klikorohu borovému před výsadbou, musí být provedeno prokazatelně a to ne dříve než týden před výsadbou. Název použitého přípravku a datum ošetření bude uvedeno buď v průvodních

listech k sadebnímu materiálu v kolonce doplňující údaje Smluvního partnera (při ošetření ve školce) nebo v záznamu o použití přípravků na ochranu rostlin (při ošetření na místě výsadby).

- 10) Jehličnaté sazenice a semenáčky vysazované v období od 1. 4. do 31. 10. musí být ošetřeny proti klikorohu máčením před výsadbou, není-li v Příloze č. Z2 – Ostatní informace či v Projektu stanoveno jinak. Smluvní partner je oprávněn provést alternativní ošetření pouze za podmínky písemného předchozího souhlasu Lesů ČR, a to nejpozději do 3 dnů po výsadbě; úhrada ošetření - CK 25011.
- 11) Smluvní partner je povinen před zahájením výsadby proškolit veškeré osoby, které budou tuto činnost realizovat, o správném způsobu manipulace se sadebním materiálem a o způsobu výsadby.

14 011, 14 021, 14 031, 14 051, 14 081, 14 111, 14 121, 14 131, 14 151, 14 181 – Sije a podsije - viz Příloha č. Z2 – Ostatní informace.

16 011, 16211 - Sadba a podsadba - ruční + mech. – jamková – vyhledání místa pro jamku ve sponu stanoveném v Zadávacím listu, strhnutí drnu nebo silné vrstvy humusu o rozměrech jamky na minerální zeminu, prokopání jamky po celé ploše, odstranění kamenů a překážejících kořenů. Při výsadbě prostokořenných sazenic úprava dna jamky dle tvaru kořenů (u smrku vytvoření kopečku uprostřed jamky), vložení sazenice, rozprostření kořenů do přirozené architektiky s přidáním trochu organické hmoty z okolí jamky, jejich překrytí zemínou, střední umáčknutí zeminy za účelem vytlačení vzduchu a jemné nakypření horní vrstvy zeminy (překrytí hlínou) za účelem přerušování kapilární vztlávanosti. Velikost jamek při zalesňování musí odpovídat velikosti kořenového systému zalesňovaných sazenic a výsadba nesmí způsobit jeho deformaci. Není-li v Zadávacím listu nebo v Příloze č. Z2 – Ostatní informace uvedeno jinak, míří se jamka o rozměrech 25 x 25 cm prokopaná do hloubky odpovídající přirozené architektice a velikosti kořenového systému, min. však 15 cm, případně s využitím půdních vrtáků odpovídající velikosti.

16 411, 16 611 – Opakovaná sadba a podsadba - ruční + mech. – jamková – viz 16 011, 16 211 v případě doplňování uhynulých sazenic, součástí je vyhledání uhynulé sazenice a její náhrada za novou.

16 021, 16221 – Sadba a podsadba - ruční + mech. - štěrbinová – zalesnění rýhovacím zalesňovacím strojem ve stanoveném sponu, nebo vhodným ručním sazečem, vyhledání místa pro zasazení sazenice ve sponu stanoveném v Zadávacím listě. Při ruční sadbě plochým sazečem vytvoření štěrbin dostatečné hloubky tahem jedním směrem, svislé, vložení sazenice a její mírné povytažení (kořenový krček na úroveň povrchu zeminy) s cílem zabránit nežádoucí deformaci kořenového systému. Zahloubení sazeče paralelně s první štěrbinou ve vzdálenosti 5 – 10 cm, kývavým pohybem sazeče přitlačit zeminu nejprve ve spodní části štěrbin a následně v horní, z první štěrbin musí být vytlačena veškerý vzduch. Opakované zahloubení sazeče cca 10 cm od předchozí štěrbin a tím zamezení vysychání zeminy. Provádí 2 pracovníci (jeden vytváří rýhu, druhý vkládá sadební materiál). Při ruční sadbě krytokořenné sadby trnem musí vytvořený otvor odpovídat velikosti kořenového balu, sazenice musí být do jamky umístěna, přechnuta zemínou, která je mírně následně středně umáčknuta.

16 421, 16621 – Opakovaná sadba a podsadba - ruční + mech. – štěrbínová – viz 16 021, 16 221 v případě doplňování uhynulých sazenic, součástí je vyhledání uhynulé sazenice a její náhrada za novou.

16 031, 16231 - Sadba a podsadba - ruční + mech. - kopečková – viz Příloha č. Z2 – Ostatní informace.

16 431, 16 631 – Opakovaná sadba a podsadba - ruční + mech. – kopečková – viz 16 031, 16 231 v případě doplňování uhynulých sazenic, součástí je vyhledání uhynulé sazenice a její náhrada za novou.

16 041, 16 241 - Sadba a podsadba - ruční + mech. - sázecími rourami nebo dutými rýči - velikost sázecí roury (dutého rýče) musí odpovídat kořenovému balu sázené sazenice, resp. semenáčku.

16 241, 16 641 – Opakovaná sadba a podsadba - ruční + mech. - sázecími rourami nebo dutými rýči – viz 16 041, 16 241 v případě doplňování uhynulých sazenic, součástí je vyhledání uhynulé sazenice a její náhrada za novou.

16 081, 16281 - Sadba a podsadba - ruční + mech. – jiná – viz Příloha č. Z2 – Ostatní informace.

16 481, 16 681 – Opakovaná sadba a podsadba - ruční + mech. – jiná – viz 16 081, 16 281 v případě doplňování uhynulých sazenic, součástí je vyhledání uhynulé sazenice a její náhrada za novou.

16 01 - Doplnění MZD – viz Příloha č. Z2 – Ostatní informace.

IV. Ošetřování mladých lesních porostů

21 011 – Ošetřování MLP kypřením půdy – ručně + mech. – viz Příloha č. Z2 – Ostatní informace.

21 11 – Ošetřování MLP jinak – viz Příloha č. Z2 – Ostatní informace.

V. Oplocování mladých lesních porostů

1) Stavba oplocenek

- a) Není-li Projektem či Přílohou č. Z2 – Ostatní informace stanoveno jinak, musí být oplocenka stabilní a musí splňovat parametry příslušného modelového typu oplocenky Lesů ČR, dle Přílohy č. P5 - Katalogu pro oplocenky používané při mechanické ochraně mladých lesních porostů.
- b) Při oplocování z použitých dílů je součástí dodávky jejich oprava a doprava do místa stavby.
- c) Na oplocení nesmí být závady umožňující proniknutí zvěře do oplocenky.
- d) Při dokončování oplocenky je součástí dodávky zajištění vyhnání zvěře popřípadě zvířat, která mohou způsobit škodu na ochraňované kultuře, z oplocenky.

22 011, 22 021, 22 031, 22 041, 22 051, 22 061, 22 111, 22 121, 22 131, 22 141, 22 151, 22 161 - oplocenky z nových materiálů - viz Příloha č. P5 - Katalog pro oplocenky

používané při mechanické ochraně mladých lesních porostů, příp. viz Příloha č. Z2 – Ostatní informace.

22 411, 22 421 - Oplocov. z použ.mater.-drátěné- pro stavbu bude použito pletivo z rozebraných oplocenek. Ostatní viz oplocenky z nových materiálů.

22 511, 22 521 - Oplocov. z použ.mater.-dřevěné- pro stavbu budou použity pole z rozebraných oplocenek. Ostatní viz oplocenky z nových materiálů.

22 611 - Zřizování oplocenek v oborách – viz Příloha č. Z2 – Ostatní informace.

22 711 – Doplnění spodního ráhna u stávajícího oplocení - parametry ráhna viz Příloha č. P5 - Katalog pro oplocenky používané při mechanické ochraně mladých lesních porostů. Ostatní viz Příloha č. Z2 – Ostatní informace.

22 721 – Doplnění vodícího drátu u stávajícího oplocení – parametry drátu viz Příloha č. P5 - Katalog pro oplocenky používané při mechanické ochraně mladých lesních porostů. Ostatní viz Příloha č. Z2 – Ostatní informace.

2) Rozebírání a likvidace oplocenek

Jestliže jsou při likvidaci oplocení dřevěné prvky páleny, bude při této činnosti postupováno v souladu s Přílohou č. Z5 – Zásady požární ochrany. Kovové součásti budou po vyhasnutí ohniště Smluvním partnerem uklizeny.

22 211, 22 221 - Rozebírání a likvidace oplocenky drátěné - sejmutí a svinutí drátěného pletiva, odvoz použitelného pletiva na revírníkem určené místo, rozebrání dřevěných dílů (sloupky, ráhna, přeazy), jejich uložení na hromady po min. 20 m mimo LDS a stávající kultury a nárosty. Sloupky je možné v úrovni povrchu terénu odříznout. Hřebíky v dřevěných dílech musí být odstraněny nebo zahnuty tak, aby nemohlo dojít k poranění osob, zvířete nebo k proražení pneumatik. Ekologická likvidace nepoužitelného pletiva je součástí technologie.

22 311, 22 321 - Rozebírání a likvidace oplocenky dřevěné - rozebrání a uložení dřevěných částí na hromady mimo LDS a stávající kultury a nárosty min. po 20 m (opětovně použitelné pole oplocenky budou podloženy a proloženy vzpěrami). Sloupky je možné v úrovni povrchu terénu odříznout. Vyčnívající hřebíky budou z dřevěných částí odstraněny, případně zahnuty tak, aby nemohlo dojít k poranění osob, zvířete nebo k proražení pneumatik.

3) Opravy oplocenek

- a) Oprava oplocenek musí být zahájena nejpozději následující pracovní den po předání objednávky. Součástí objednávky je rozsah a způsob provedení opravy. Před vlastní opravou musí být z oplocenky Smluvním partnerem vyhnána zvěř popřípadě zvířata, která mohou způsobit škodu na ochraňované kultuře.
- b) Při opravě oplocenky s výměnou celých polí a kůlů u oplocenek dřevěných nebo pletiva a kůlů u oplocenek drátěných bude cena díla počítána z ceny u příslušných podvýkonů pro oplocování (rozebírání a likvidace + stavba z nových/použ. materiálů) bez další kalkulace nákladů dle hodinové sazby.

- c) Při opravě oplocenky bez potřeby výměny nosných dílů bude oprava hrazena kalkulací nákladů dle hodinové sazby a dodaného materiálu.

22 981 – Údržba a opravy oplocenek – oprava oplocenky s výměnou nosných dílů oplocenky (sloupy + vzpěry). Výměna jednoho sloupu se při kalkulaci ceny započítává délkou jednoho pole oplocenky.

4) Kontrolní a srovnávací plochy

23 011 - Kontrolní a srovnávací plochy zřizování – zřízení dvou čtvercových ploch o straně 5 m na místě určeném revírníkem. Kolem jedné z ploch zbudování oplocenky tvaru čtverce o straně 6 m s jedním žebříkem/brankou. Konstrukce a materiál oplocenky viz Příloha č. P5 - Katalog pro oplocenky používané při mechanické ochraně mladých lesních porostů – Drátěná vysoká nebo horská 200,220/3. Každá plocha vytyčena v rozích pomocí 4 dřevěných kůlů a jedním kůlem uprostřed. Minimální průměr kůlů 5 cm bez kůry, délka kůlů na oplocené ploše 0,6 – 0,7 m (min. 0,3 m musí vyčnívat nad povrch půdy), na neoplocené ploše min. 0,8 m (min. 0,5 m musí vyčnívat nad povrch půdy). Kůly zapuštěny min. 0,3 m do země, v části zapuštěné do země a 10 cm nad povrch půdy odkorněny a impregnovány vhodným přípravkem, nebo opáleny na dřevo. Neoplocená plocha stabilizována uprostřed ocelovým kolíkem průměru min. 8 mm.

23 021 - Kontrolní a srovnávací plochy - rozebírání – viz rozebírání a likvidace oplocenek.

VI. Ochrana mladých lesních porostů proti zvěři

Ochrana musí být provedena na plochách uměle zalesněných u všech jedinců cílových dřevin, u přirozených náletů a nárostů v rozsahu odpovídajícím počtu sazenic při umělém zalesnění.

Při projektování i realizaci je zohledněn dosavadní nezdár v kultuře, popřípadě ochraňování jedinci z přirozené obnovy a takto jsou také činnosti převzaty a hrazeny.

1) Mechanická ochrana terminálu

Provádí se zpravidla u jehličnatých dřevin.

23 211 - Mechanická ochrana vrcholu - Umístění na terminální výhon tak, aby v době rašení nedošlo k deformaci či zaškrcení nových prýtů. V případě použití ovčích vlny musí být pro zajištění repelentního efektu použita čerstvá stříž dle instrukce revírníka.

2) Individuální ochrana

Předmětem ochrany je celý jedinec (tubusy, oplůtky, rozsochy atd.)

23 311 – Individuální ochrana – tubusové chrániče

Instalace individuální ochrany po umělé obnově bude provedena ke dni předání zalesněné plochy.

Nosné kůly:

- dřevěné DB, AK, tvrdé listn. - o průměru min. 5 cm bez kůry (hranol 3 x 5 cm)
- dřevěné SM, BO, MD o průměru min. 7 cm bez kůry (hranol 5 x 5 cm)

Kůl/hranol v části zatlučené do země opálen, nebo odkorněn a penetrován vhodným prostředkem v délce 10 cm nad půdní povrch.

- železný prut průměr min. 8 mm.

Instalace chrániče - jeden nosný kůl k jednomu chrániči. Délka kůlu nad povrchem musí umožnit řádné uchycení chrániče dle konstrukce jeho úchytů. Kůl zatlučen min. 40 cm do země. Chránič bude pevně připevněn ke kůlu vázacím drátem minimálně na dvou místech vzdálených minimálně 0,5 m od sebe, přičemž sazenice nesmí být vázacím drátem omotána a zaškrncena.

Další viz Příloha č. Z2 – Ostatní informace.

23 312 - Individuální ochrana - opakované použití chráničů - chrániče budou k dispozici na Lokalitě OM, opakované použití revírníkem určených chráničů. Ostatní viz 23 311.

23 321 – Individuální ochrana – opichy

Instalace individuální ochrany po umělé obnově bude provedena ke dni předání zalesněné plochy. Další viz Příloha č. Z2 – Ostatní informace.

23 331 – Individuální ochrana – oplůtky

Instalace individuální ochrany po umělé obnově bude provedena ke dni předání zalesněné plochy.

Nosné kůly:

- dřevěné DB, AK, tvrdé listn. - o průměru min. 5 cm bez kůry (hranol 3 x 5 cm)
 - dřevěné SM, BO, MD o průměru min. 7 cm bez kůry (hranol 5 x 5 cm)
- Kůl/hranol v části zatlučené do země opálen, nebo odkorněn a penetrován vhodným prostředkem v délce 10 cm nad půdní povrch.
- železný prut průměr min. 8 mm.

Oplůtky – dva nosné kůly k jednomu oplůtku. Délka kůlu cca o 10 cm větší než výška pletiva, kůl zatlučen min. 40 cm do země. Pletivo bude spojeno pevně do kruhu a bude pevně připevněno ke každému kůlu vázacím drátem minimálně na dvou místech vzdálených minimálně 0,5 m od sebe.

Další viz Příloha č. Z2 – Ostatní informace.

23 332 - Individuální ochrana - opakované použití pletiva - pletivo bude k dispozici na Lokalitě OM, opakované použití revírníkem určeného pletiva. Ostatní viz 23 331.

23 341 - Individuální ochrana - rozsocha

Instalace individuální ochrany po umělé obnově bude provedena ke dni předání zalesněné plochy.

Rozsocha – část kmínku jehličnatých dřevin vytěžených při prořezávce s minimálně třemi pravidelně rozmístěnými přesleny. Minimální výška 140 cm. Na spodní části rozsochy se v případě potřeby vyrobí špice pro snadnější zatlučení do země.

23 371 – individuální ochrana – oprava – výměna poškozené části individuální ochrany za novou.

23 381 - individuální ochrana - odstranění, likvidace - sejmutí a svinutí drátěného pletiva z oplůtků, uložení nosných kúlů (plastových tubusů) na hromady mimo LDS. Hřebíky v dřevěných dílech musí být odstraněny nebo zahnuty tak, aby nemohlo dojít k poranění osob, zvíře nebo k proražení pneumatik. Ekologická likvidace pletiva (plastových tubusů) je součástí technologie.

23 611 – Oplůtky v oborách – viz Příloha č. Z2 – Ostatní informace.

23 621 – Opravy oplůtků – výměna poškozené části oplůtku za nový.

3) Chemická ochrana

Musí být ošetřen terminální výhon, pokud Projekt nestanoví jinak.

23 111 - Nátěr nebo postřik kultur repelenty - letní – ošetřen musí být u jehličnanů terminální výhon a poslední přeslen, v případě listnáčů ošetření vrcholové části sazenice v délce min. 25 cm. Při aplikaci postřikovačem použít trysky odpovídající aplikované látce a výrobcem předepsanému aplikačnímu tlaku. Manipulace a příprava postřikové látky dle návodu výrobce.

23 121 - Nátěr nebo postřik kultur repelenty - zimní - délka ošetřeného výhonu je min. 1/2 jeho délky, max. do 25 cm. V případě listnaté výsadby do 50 cm výšky sazenice se ošetřuje min. 1/2 výšky sazenice. Odchyly je nutné odsouhlasit s revírnikem. Manipulace a případné naředění dle návodu výrobce, rovnoměrné nanesení přípravku na terminální výhon. V době přejímání musí ošetřená kultura splňovat podmínku úplného zaschnutí přípravku.

23 151 - Ochrana náletů repelenty - letní - viz výkon 23 111.

23 161 - Ochrana náletů repelenty - zimní - viz výkon 23 121.

23 511 – Ochrana proti černé zvěři - viz Příloha č. Z2 - Ostatní informace.

23 711 – Nátěr nebo postřik repelenty -letní- sazenice před výsadbou – ošetření sazenic v balících, nebo přepravkách. Ostatní viz výkon 23 111.

23 721 - Nátěr nebo postřik repelenty -zimní- sazenice před výsadbou - ošetření sazenic v balících, nebo přepravkách. Ostatní viz výkon 23 121.

VII. Ochrana mladých lesních porostů proti buření

Zásahem nesmí být poškozeny nebo zničeny sazenice nebo jedinci cílových a melioračních dřevin z přirozené obnovy. Ožínání ruční i mechanizované musí být časově rozloženo tak, aby bylo přednostně realizováno na nejvíce buřenicích stanovištích.

1) *Mechanická ochrana*

a) **24 011, 24021 - Ožínání ručně + mech.** – vyhledání sazenic, ožnutí buřeně v okolí sazenic na výšku strniště nejvýše do jedné třetiny výšky sazenic. Zkosená buřeň se klade kolem sazenic nebo mezi ně. Nesmí dojít k poškození sazenic. Velikost ožnuté plochy musí

být taková, aby bylo vyloučeno zalehnutí sazenic okolní buřeni. Ožínáním musí být odstraněny kromě travin a bylin i škodící dřeviny a keře do síly 1 cm v kořenovém krčku.

24 031 - Ožínání ručně + mechanicky - celoplošně - viz 24 011. Po celé zadané ploše nesmí zůstat neožnutá buřeň.

b) **24 211 – Ošlapávání kultur** – musí být provedeno úplným sešlapáním buřeně kolem sazenic do vzdálenosti nejméně na výšku buřeně. Nesmí dojít k poškození sazenic.

c) **24 311 – Mulčování** - musí být provedeno tak, aby byla celá ploška o poloměru nejméně na výšku buřeně úplně pokryta mulčovacím materiálem.

2) *Chemická ochrana*

Bude použit přípravek ze skupiny herbicidů stanovený Projektem. Herbicidem nesmí být poškozena, popř. zničena cílová dřevina. Příprava aplikovaného roztoku a aplikační dávka je odvozena od druhů a stavu buřeně podle návodu výrobce.

24 411 - Chemická ochrana MLP proti buřeni – v ploškách – aplikace na buřeň v okolí sazenice.

24 421 - Chemická ochrana MLP proti buřeni – v pruzích – aplikace na buřeň v okolí sazenic dle informací revírnicka.

24 431 - Chemická ochrana MLP proti buřeni - celoplošně - aplikace na buřeň po celé zadané ploše.

3) *Výsek škodících dřevin*

a) Nehroubí a Hroubí ponechané v souladu s Projektem v Porostu musí být zkráceno na sekce nejvýše 2 m dlouhé.

b) Arboricidy lze použít pouze v souladu s Projektem. Arboricidem nesmí být poškozena nebo zničena cílová dřevina.

24 511 - Odstranění škodících dřevin - ručně + mech. – výřez škodících dřevin, jejich stažení na zem a rozřezání na max. 2 m kusy.

24 531 - Odstranění škodících dřevin - chemicky – postřik škodících dřevin arboricidem.

24 541 - Odstranění škodících dřevin - kombinovaně - výřez škodících dřevin, jejich stažení na zem a rozřezání na max. 2 m kusy. Nátěr pařezků arboricidem.

VIII. **Ochrana MLP proti hmyzím škůdcům, hlodavcům a ost. škodl. činitelům**

25 011 – Klikoroh borový – chemické ošetření kultury – jedná se o ošetření spodní poloviny kmínků sazenic na ploše insekticidem, který musí obsahovat příměs barviva, není-li Zadávacím listem stanoveno jinak. Ošetření se provádí buď před výsadbou máčením sazenic nebo ošetřením na ploše nejpozději do 3 dnů po výsadbě.

25 021 – Klikoroh borový – výroba a kladení pastí spolu s výměnou návnad – cena obsahuje výrobu a kladení lapacích kůr s otrávenou návnadou, označení pastí kulem a při výměně počítání brouků.

25 111 – Ochrana MLP proti ostatním hmyzím škůdcům – obranný zásah proti jinému hmyzímu škůdci viz Příloha č. Z2 – Ostatní informace.

25 211 – Ošetření proti ponravám chrousta - při zalesnění - ošetření půdním insekticidem - aplikace látky ke kořenům při výsadbě.

25 221 – Ošetření proti ponravám chrousta - dodatečně - ošetření půdním insekticidem - aplikace látky ke kořenům u kultur.

26 011 – Hlodavci - nátěry kultur repelenty – nátěr kmínku určených sazenic repelentem po celém obvodu do výše min. 30 cm.

26 021 – Hlodavci - kladení návnad nebo pastí spolu s výměnou návnad – Pastí musí odpovídat podmínkám a účelu aplikace.

26 111 – Sypavka borová – chemické ošetření kultury fungicidem. Cena uvedena za jedno ošetření kultury.

26 211 – Padlí dubové – chemické ošetření kultury fungicidem.

26 411 – Ostatní škůdci – obranný zásah proti škůdci viz Příloha č. Z2 – Ostatní informace.

IX. Prořezávky a výchova Porostů

1) Prostřihávky

31 011 – Prostřihávky – jehličnaté i listnaté – ručně + mech – viz Příloha č. Z2 – Ostatní informace.

31 031 – Prostřihávky – jehličnaté i listnaté – chemicky – viz Příloha č. Z2 – Ostatní informace.

2) Prořezávky

Prořezávka se liší od výřezu škodících dřevin tím, že na převažující ploše porostní skupiny (etáže) je realizován zásah v dřevinách základních, MZD, přimíšených a vtroušených na stanovený cílový počet.

a) Prořezávky se provádějí podle instruktáže provedené Lesy ČR pro jednotlivé druhy dřevin.

b) Prořezávkou odstraněné stromy musí být staženy na zem. Nehroubí a Hroubí ponechané v souladu s Projektem v Porostu musí být zkráceno na sekce nejvýše 2 m dlouhé.

c) Arboricidy lze použít pouze v souladu s Projektem.

d) Součástí prořezávky není rozčlenění Porostů linkami. Jejich vzájemnou vzdálenost, šíři, začátek a směr vyznačí fyzicky Lesy ČR.

31 311, 31 411, 31 511 – Prořezávky – ručně + mech – vyhledání nežádoucích jedinců, jejich pokácení a příp. zkrácení na sekce kratší než 2 m, stažení sekcí na zem. Zásahem nesmí být poškozeni cíloví jedinci.

31 331, 31 431, 31 531 – Prořezávky chemicky – viz Příloha č. Z2 – Ostatní informace.

3) Rozčleňování Porostů

31 611 - Rozčleňování porostů - vyřezání vyznačených rozčleňovacích linií, zkrácení vyřezaného nehroubí (příp. Hroubí) na sekce kratší než 2 m a jejich odstranění z plochy linky. Výše Pařezů odpovídá úrovněmu kácení (1/3 šířky kmene). Šířka linek a vzdálenost mezi nimi vychází z předpokládané budoucí technologie soustředování dříví a zpravidla se pohybuje mezi 3 - 4 m vzdálených 15-40 m.

4) Zpřístupnění Porostů

a) V rámci zpřístupnění Porostů se provádí výřez dříví a hrázkování.

b) Součástí zpřístupnění Porostů není rozčlenění porostních skupin linkami. Vyznačení začátku a směru linky zajistí Lesy ČR.

c) Nehroubí a Hroubí ponechané v souladu s Projektem v Porostu musí být zkráceno na sekce nejvýše 2 m dlouhé.

d) Při hrázkování musí být vyklizeno veškeré ležící dříví a uloženo v Porostu mimo vyklizovací linky v pruzích, jejichž směr a šířku určí Lesy ČR.

32 311 – Zpřístupňování porostů řezem – zásah umožňující pohyb po Porostu za účelem provedení probírky. Jedná se o odstranění materiálu stojícího a ležícího nehroubí pokácením a rozřezáním na sekce kratší 2 m.

32 321 – Zpřístupňování porostů hrázkováním ležícího dříví – uložení vyřezaného materiálu do pruhů a hromad v Porostech dle pokynů revírníka.

32 331 – Zpřístupňování porostů řezem a hrázkováním – kombinace 32 311 a 32 321.

X. **Vyvětvování Porostů**

Vyvětvování se provádí podle vyznačení a instruktaže provedené Lesy ČR.

35 011 - Vyvětvování předcházející ochraně - jedná se o vyvětvování označených stromů do určené výšky. Řez musí být hladký a veden rovnoběžně s kmenem stromu bez poškození kůry kmene.

42 111, 42 121, 42 131 – oklest a ořez – jedná se o vyvětvování stromů do určené výšky. Řez/oklest musí být proveden na úrovni povrchu kmene bez poškození kůry kmene.

XI. Ochrana lesa

1) Proti ohryzu a loupání

a) Zraňováním, nátěrem nebo mechanickou ochranou musí být bezprostředně po předchozím

vyvětvení ošetřen celý projektovaný počet stromů, resp. všechny vyznačené stromy (400 - 600 ks / ha) do výšky odpovídající druhu zvěře a obvyklé sněhové pokrývce.

b) Použití plastů výrazných barev je nepřipustné.

35 111 – Ochrana kmenů repelenty – bodováním – kmen musí být pokryt repelentem na 50 % plochy kmene a to rovnoměrně po celém obvodu až do výšky 2 m.

35 121 – Ochrana kmenů repelenty – v pruzích – kmen musí být pokryt repelentem v pruzích na 50 % plochy kmene a to rovnoměrně po celém obvodu až do výšky 2 m.

35 131 – Ochrana kmenů repelenty – celoplošně – kmen musí být pokryt repelentem po celé ploše obvodu až do výšky 2 m.

35 211 – Zraňování kůry – kůra stromů se zraní speciálním zraňovačem do výšky cca 200 cm ve třech pásmech dokola, vzdálenost mezi pásmy cca 50 cm. Zranění bude provedeno tak, aby došlo k zasmolení bazální části kmene.

35 311 – Ovazování klestem – ohnutí 2-3 přeslenů větví z výšky cca 2 m směrem k zemi a přivázání těchto větví vázacím drátem o síle 3 mm ke kmeni tak, aby nedošlo k jeho poškození a zaškrcení. těchto větví vázacím drátem o síle 3 mm ke kmeni tak, aby nedošlo k jeho poškození a zaškrcení. Použití přinesených nařezaných větví potřebné délky je možné v souladu s Přílohou č. Z2 – Ostatní informace.

35 321 – Ovazování jiným materiálem – viz Příloha č. Z2 – Ostatní informace.

35 331 – Odstranění ovazu + jeho likvidace - cena je za odstranění a ekologickou likvidaci použitého ovazu.

2) Ochrana lesa proti hmyzím škůdcům

Chemická a kombinovaná asanace je včetně dodávky insekticidního přípravku a vhodného smáčedla.

36 011 – Lapače na kůrovce – instalace – rozvoz lapačů do Porostu, upevnění lapače na stabilní konstrukci. Spodní hrana lapače musí být minimálně 1 m nad zemí.

36 031 – Otrávené lapáky – instalace – vyhledání vyznačeného stromu a aplikace schváleného přípravku rovnoměrně po celém povrchu kmene. Smluvní partner předá revírníkům soupis lapáků s Porosty a hmotami jednotlivých kusů.

36 032 - Otrávené lapáky - stojící lapák – aplikace schváleného insekticidního přípravku na stojící strom do výšky minimálně 4 m od paty kmene po celém obvodu kmene.

36 033 - Otrávené lapáky-výroba a instal. trojnožky – v ceně je výroba trojnožky, včetně dopravy materiálu na požadované místo. Min. délka 1,5 m, min. průměr na čepu je 12 cm,

spojení zajišťující pevnost a stabilitu. Aplikace schváleného přípravku rovnoměrně po celém povrchu kmene.

36 141, 36 151 – Lapáky – asanace odkorněním – ruční nebo mechanické oloupaní kůry.

36 161 – Lapáky – asanace všech dřevin chemicky – aplikace schváleného přípravku rovnoměrně po celém povrchu kmene. Po chemické asanaci bude dříví do 30 kalendářních dnů od ošetření přiblíženo a odvezeno.

36 170 - Otrávené lapáky-opak. chem. ošetření – opakovaná aplikace schváleného insekticidního přípravku na otrávený lapák.

36 211 – Instalace návnad na stojící stromy – viz Příloha č. Z2 – Ostatní informace.

36 321, 36 351, 36 421, 36 451 – Asanace kůrovcového a kůrovcem ohroženého dříví–mechanická - ruční nebo mechanické oloupaní kůry.

36 331, 36 431 – Asanace kůrovcového a kůrovcem ohroženého dříví – chemická - aplikace schváleného přípravku rovnoměrně po celém povrchu kmene – po otočení i ze spodní strany.

36 341, 36 371, 36 441, 36 471 – Asanace kůrovcového a kůrovcem ohroženého dříví – kombinovaná – ruční nebo mechanické oloupaní kůry, které bude doplněné pálením nebo chemickou asanací oloupané kůry.

36 345 - Asanace kůrovcového dříví - SM - insekticidní sítě – přiblížení kůrovcového dříví na vhodné místo a následné přikrytí skládkovaného dříví po celém povrchu skládky tak, aby nedocházelo k šíření kůrovců do okolí (první použití sítě).

36 346 - Asanace kůrovcového dříví - SM - opakované použití insekticidní sítě – přiblížení kůrovcového dříví na vhodné místo a následné přikrytí skládkovaného dříví po celém povrchu skládky tak, aby nedocházelo k šíření kůrovců do okolí (opakované použití sítě za dobu její účinnosti).

36 381, 36 481 – Asanace kůrovcového a kůrovcem ohroženého dříví – jiné dřeviny – viz Příloha č. Z2 – Ostatní informace.

36 511 – Asanace těžebního odpadu – viz Příloha č. Z2 – Ostatní informace.

36 521 – Asanace skládek – viz Příloha č. Z2 – Ostatní informace.

36 531 – Asanace mlazin (tyčk.) napadených kůrovci – ručně i mech – pálením - vykácení postižených stromů, vyklizení na předem určená místa a pálení včetně větví, provést protipožární opatření (viz Příloha č. Z5 – Zásady požární ochrany).

36 541 – Asanace mlazin (tyčk.) napadených kůrovci – ručně i mech – chemicky – vykácení postižených stromů, odvětvení, postřik schváleným přípravkem.

36 551 – Asanace mlazin (tyčk.) napadených kůrovci – ručně i mech – drcením, štěpkováním - vykácení postižených stromů, případné vyklizení stromů na předem určené místo a štěpkování veškeré hmoty.

XII. Rekonstrukce Porostů

43 011 - Celoplošná likvidace odumřelých dřevin – viz Příloha č. Z2 – Ostatní informace.

43 021 - Rekonstrukce por. náhradních dřev. v imisních oblastech - viz Příloha č. Z2 – Ostatní informace.

43 041 - Rekonstrukce porostů – výřez + hrážkování - rozřezání vyznačené nebo zadané hmoty, zkrácení na sekce o délce nejvýše 2 m, jejich následné uložení na hromady a sešlápnutí na místě mimo cílové dřeviny. Uložení do hromad viz výkon 11 111.

43 051 - Rekonstrukce porostů – výřez + vyvezení hmoty – výřez vyznačené nebo zadané hmoty, její vyvezení a uložení na hromady zpravidla na Lokalitě OM.

43 061 - Rekonstrukce porostů – štěpkováním – seštěpkování vyznačené nebo zadané hmoty v Porostu.

43 0715 - Rekonstrukce porostů – shrnování valů – viz Příloha č. Z2 – Ostatní informace.

43 081 – Rekonstrukce ostatní – viz Příloha č. Z2 – Ostatní informace.

43 111 - Rekonstrukce porostů - kroužkování - viz Příloha č. Z2 - Ostatní informace.

43 121 - Rekonstrukce porostů - hyposekerka - viz Příloha č. Z2 - Ostatní informace.

XIII. Ostatní Pěstební činnosti

Zahrnují blíže nespecifikované práce, spojené s péčí o les včetně drobných úprav LDS (např. čištění svodnic vody a propustků).

Ostatní činnosti jsou kalkulovány podle hodinových sazeb za:

58 111 – Ruční práce – veškeré ruční práce dle pokynu revírníka.

58 121 – Práce s JMP – veškeré práce s JMP dle pokynu revírníka.

58 131 – Práce s traktorem – veškeré práce s traktorem dle pokynu revírníka.

58 141 – Práce s křovinořezem – veškeré práce s křovinořezem dle pokynu revírníka.

58 151 – Práce s koněm – veškeré práce s koňským potahem dle pokynu revírníka.

58 161 – Práce se zádoovým postřikovačem – veškeré práce se zádoovým postřikovačem dle pokynu revírníka. Není zahrnuta cena chemického přípravku.

58 411 – Údržba rozdělovací sítě a majetkových hranic – výřez náletů, nárostů z rozdělovací sítě, jejich rozřezání na sekce o délce nejvýše 2 m a uložení spolu s příp. dalšími Těžebními zbytky a Klestem do hromad mimo trasu rozdělovací sítě.

58 421 – Údržba rozdělovací sítě a majetkových hranic – chemicky – ošetření vyznačených tras registrovaným insekticidem, viz Příloha Z2 - Ostatní informace.

58 711 – Zalévání sazenic - viz Příloha Z2 - Ostatní informace.

Ceník pěstebních činností (část A - ceník PČ)Nabízená cena pěstebních činností (C_{PČ}): **449 385 Kč**

kód zakázky:	206512
název zakázky:	PČ na LS Nové Hradky LHC Horní Hvozd
název OJ:	LS Nové Hradky

firma:	ACLESIA, spol. s r.o.
IČ:	25 826 891
ulice:	Hovězí čp. 293
obec:	HOVĚZÍ
	PSČ 756 01

10

CK	podvýkon	MJ	počet MJ	cena (Kč/MJ)	poznámka
16210	Sadba a podsadba do nepřípravené půdy - ruční + mech. - jamková	1000 ks	8,880	7 000	
16220	Sadba a podsadba do nepřípravené půdy - ruční + mech. - štěrbínová	1000 ks	3,325	4 700	
16280	Sadba a podsadba do nepřípravené půdy - ruční + mech. - jiná	1000 ks	6,659	5 500	
16610	Opak. sadba a podsadba do nepřípravené půdy - ruční + mech. - jamková	1000 ks	1,250	8 000	
16620	Opak. sadba a podsadba do nepřípravené půdy - ruční + mech. - štěrbínová	1000 ks	0,880	5 500	
22030	Oplocenky z nov.mat.-drátěné-Závěsná 150/3	km	0,810	130 000	
22050	Oplocenky z nov.mat.-drátěná- jiná	km	0,760	145 000	
23310	Individuální ochrana - tubusové chrániče	1000 ks	0,060	135 000	
23330	Individuální ochrana - oplůtky	1000 ks	0,364	210 000	
25010	Klikoroh borový - chemické ošetření kultury	1000 ks	13,395	1 500	

Ceník pěstebních činností (část B - ceník SaMa)

21

Nabízená cena sad. materiálu (C_{SaMa}):**213 192 Kč**

kód zakázky:	206512
název zakázky:	PČ na LS Nové Hradky LHC Horní Hvozd
název OJ:	LS Nové Hradky

firma: 0
 IČ: 0
 ulice: 0
 obec: 0

Ceny sadebního materiálu jsou uvedeny se započtením nákladů na dopravu a nákladů na manipulaci se sadebním materiálem.

CK	dřevina	typ	třída*	obal**	množství [tis. ks]***	cena [Kč/tis. ks]***
1260	SM	sazenice	6 mm	PRK	2,630	7 500
1270	SM	sazenice	7 mm	PRK	2,385	8 200
1560	SM	jinak.specif.		PRK	1,050	8 000
1565	SM	jinak.specif.		SAD	2,000	12 000
1570	SM	jinak.specif.		PRK	2,320	9 500
10255	JD	sazenice	5 mm	SAD	1,520	16 000
10260	JD	sazenice	6 mm	PRK	0,500	10 000
10265	JD	sazenice	6 mm	SAD	0,060	16 000
10560	JD	jinak.specif.		PRK	0,800	10 000
10565	JD	jinak.specif.		SAD	0,180	17 000
40260	DB	sazenice	6 mm	PRK	2,000	6 500
50260	BK	sazenice	6 mm	PRK	1,000	7 000
50269	BK	sazenice	6 mm	OST	1,600	13 000
50270	BK	sazenice	7 mm	PRK	0,255	8 000
50560	BK	jinak.specif.		PRK	0,425	7 500
50569	BK	jinak.specif.		OST	1,400	13 000
50570	BK	jinak.specif.		PRK	0,125	8 500
50599	BK	jinak.specif.		OST	0,060	70 000
53270	KL	sazenice	7 mm	PRK	0,320	7 500
53399	KL	poloodrostky	9	OST	0,064	60 000
83260	OL	sazenice	6 mm	PRK	0,300	8 000

* u semenáčků a sazenic min. tloušťka kořenového krčku (mm), u poloodrostků výška nadzemní části (třída 8 do 80 cm včetně, třída 9 nad 80 cm), min. tloušťka kořenového krčku v rozpětí dle vyhlášky 29/2004 v platném znění

** PRK-prostokohenný; RCK-rašelinocelulózový kelímek; SAD-plastový sadbovač; OST-jinak specifikovaný

*** u semenného materiálu množství v [kg]

Příloha č. P4 CENÍK PĚSTEBNÍCH ČINNOSTÍ

Příloha č. P5 Katalog pro oplocenky používané při mechanické ochraně mladých lesních porostů

Pro všechny typy oplocenek:

V Příloze č. Z2 – Ostatní informace mohou být parametry oplocenek změněny nebo upřesněny. V popisu typů oplocenek jsou rozměry dřevěných částí uváděny bez kůry. Střední průměr je uváděn u nerozmítnutých tyčí a kůlů; minimální šířka u přířezů a rozmítnutých tyčí.

Obecné požadavky na dřevěné konstrukční prvky:

- dřeviny rodů SM, BO, MD, DB, AK, JL, JS;
- dříví bez hniloby; spodní část sloupků v délce o 10 cm větší než je zahloubení sloupku musí být v případě SM a BO opálena na dřevo nebo odkorněna a penetrována vhodným prostředkem;
- díra pro sloupek bude vyvrtána nebo vybrána rýčem, sloupek musí být následně pevně ukotven;
- spodní strana vzpěr bude ukotvena v zemi tak, aby nemohlo dojít k jejímu posunu;
- na krátkých stranách (5 nebo 6 polí) oplocenek se sloupky bude zavětrován sloupek nejbližší středu strany.

Hřebíky použité na konstrukce jsou o 100% delší než průměr přitloukaného materiálu, hřebíky budou dotlučeny, vyčnívající konce hřebíků zahnuty k dřevěné části oplocenky.

Součástí stavby oplocenky do 100 m délky plotu je zbudování jednoho oboustranného žebříku (tvar písmene A) nebo branky. U oplocenek s délkou plotu větší než 100 m je součástí stavby zbudování dvou oboustranných žebříků nebo dvou branek v protilehlých rozích oplocenky. Stojné díly žebříků odpovídají parametrům sloupků, příčky dle parametrů vzpěr oplocenky. Žebřík je spojen hřebíkem se sloupkem oplocenky.

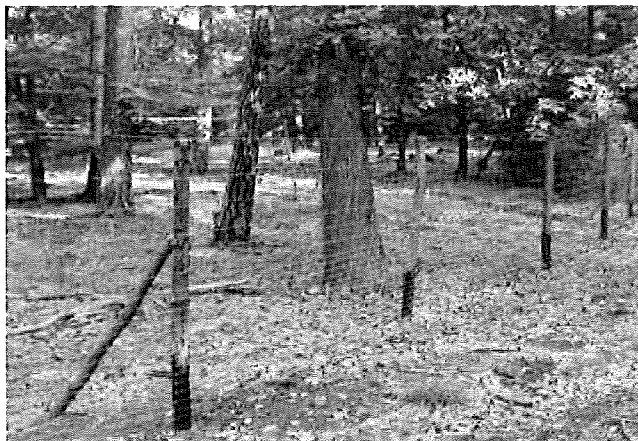
Definování konstrukčních prvků oplocenek

Skupina	Účel	Příklady
Nosné prvky	Nesou funkční prvky	kůly, nosná ráhna, nosné sloupky, nosné vzpěry
Funkční prvky	Plní vlastní účel oplocenky	pletivo, ráhna, plotovky
Zpevňující prvky	Zpevňují funkční prvky	příčná ráhna, středové sloupky, drát
Stabilizační prvky	Zajišťují stabilitu konstrukce oplocenky	vzpěry

Oplocenky drátěné: Lesnické pletivo (není-li u konkrétního typu nebo v Příloze č. Z2 – Ostatní informace uvedeno jinak, min. 1x pozink - 60 g/m², spojení drátů uzlíky, min. průměr vodících drátů 2 mm, ostatních drátů min. 1,6 mm u oplocenek výšky 150-160 cm a min. průměr vodících drátů 2,2 mm, ostatních drátů 1,8 mm u oplocenek vyšších) se napíná na vnější stranu sloupků, otočené velkými oky nahoru, směrem k zemi se oka zmenšují a houstnou. Pletivo bude přibito min. 4 hřebíky na každý sloupek u pletiva do 180 cm výšky, nad 180 cm min. 5 hřebíky. Hřebíky k napnutí pletiva min. délky 65 mm budou zahnuty v horní části nahoru, u země dolů. Nerovnosti terénu budou předem srovnány tak, aby mezi terénem a spodním okrajem pletiva nebyla žádná mezera.

Oplocenky dřevěné: K výrobě polí lze použít pouze dřevo jehličnaté nebo z měkkých listnáčů (TP, OS – při použití těchto dřevin se zvyšuje požadovaný minimální průměr o 1 cm), na nosné sloupky a nosná ráhna pouze SM nebo BO.

Drátěná 150/3



Zvěř: srnčí, **Výška (cm):** 150 (160, 180), **Délka polí (cm):** 300, **Druh:** drátěná

Technický popis:

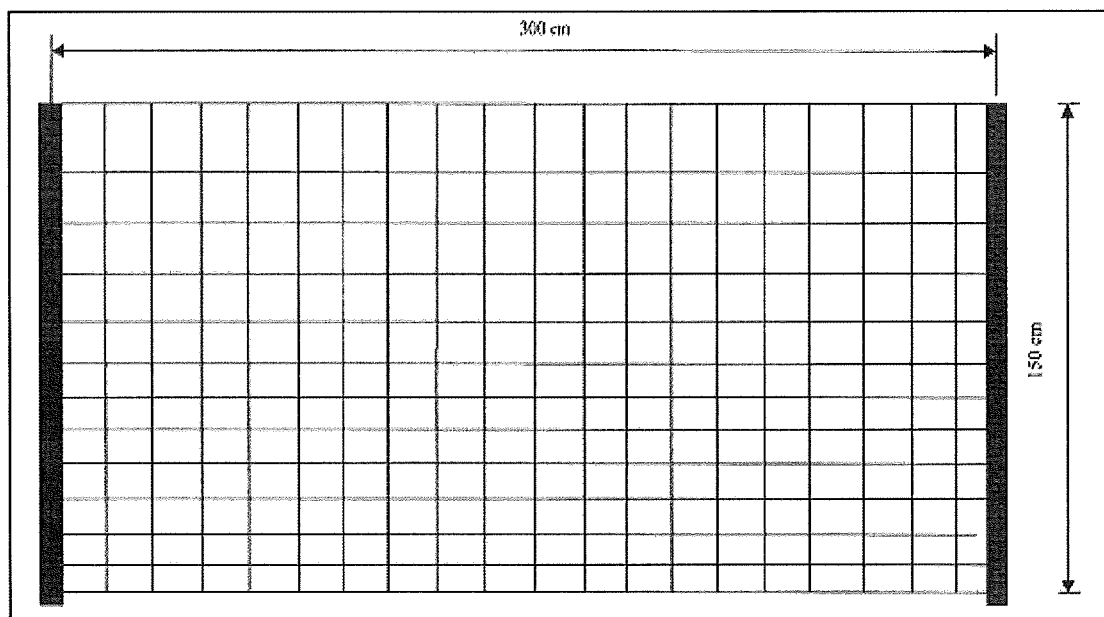
Pletivo upevněno na kůlech zapaštěných silnějším koncem do země 40 cm.

Každý třetí kůl zavětrován (z vnitřní strany) ve výšce 2/3 pod úhlem 45°.

(Pozn.: v případě výšky 180 cm je přípustné použít pletivo 160 cm s umístěním horního ráhna ve výšce 180 cm; v tomto případě musí být pletivo ve středu pole přivázáno k ráhnu drátem)

Konstrukční prvky:

Skupina prvků	Prvek	Materiál	Střední průměr	Min. šířka	Min. tloušťka	Délka
			cm	cm	cm	[cm]
nosné	kůly	tyčovina	9-13	-	-	220 (190, 200)
funkční	pletivo	150, (160,180) cm	-	-	-	-
stabilizační	vzpěry	tyčovina	7-10	-	-	140



Drátěná vysoká 220/4



Zvěř: vysoká, srnčí, **Výška (cm):** 220 (200), **Délka polí (cm):** 400, **Druh:** drátěná

Technický popis:

Pletivo upevněno na kůlech zapuštěných silnějším koncem do země 60 cm. Každý třetí kůl zavětrován (z vnitřní strany) ve výšce 2/3 pod úhlem 45°. Dolní okraj pletiva je uprostřed pole přichycen k terénu kolíkem (případně kolíkem s hřebíkem).

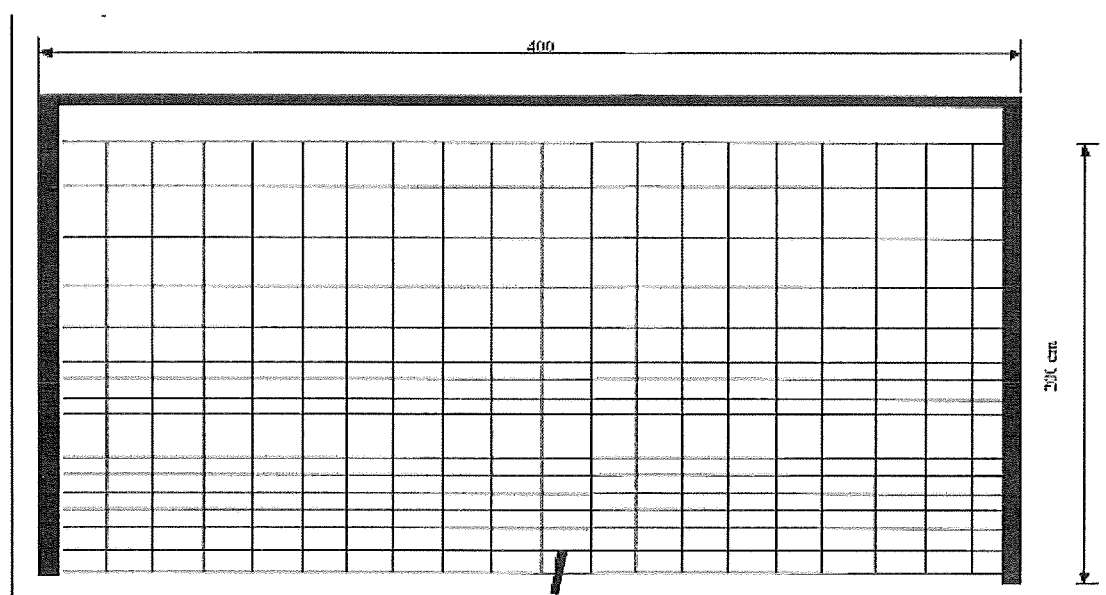
Cca 20 cm nad horním okrajem pletiva umístěno ráhno, ke kterému je pletivo ve dvou místech přivázáno drátem.

Při výšce 200 cm použity kůly délky 250 cm zapuštěny 50 cm do země, horní ráhno není použito.

Konstrukční prvky:

Skupina prvků	Prvek	Materiál	Střední průměr	Mín. šířka	Mín. tloušťka	Délka
			cm	cm	cm	[cm]

nosné	kůly	tyčovina	10-14	-	-	280 (250)
funkční	pletivo	200 cm	-	-	-	-
stabilizační	vzpěry	tyčovina	7-10	-	-	210
funkční	horní ráhno	tyčovina	7-10	5	2,5	400



Polozávěsná 150/3



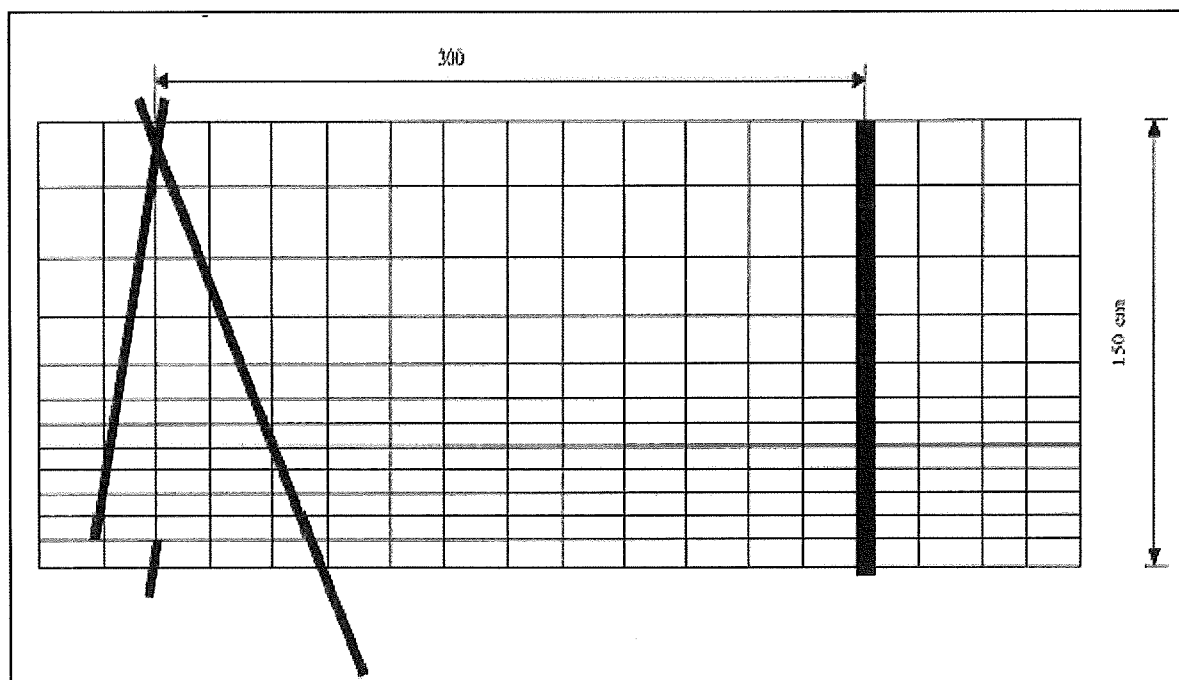
Zvěř: srnčí, **Výška (cm):** 150, **Délka polí (cm):** 300, **Druh:** drátěná

Technický popis:

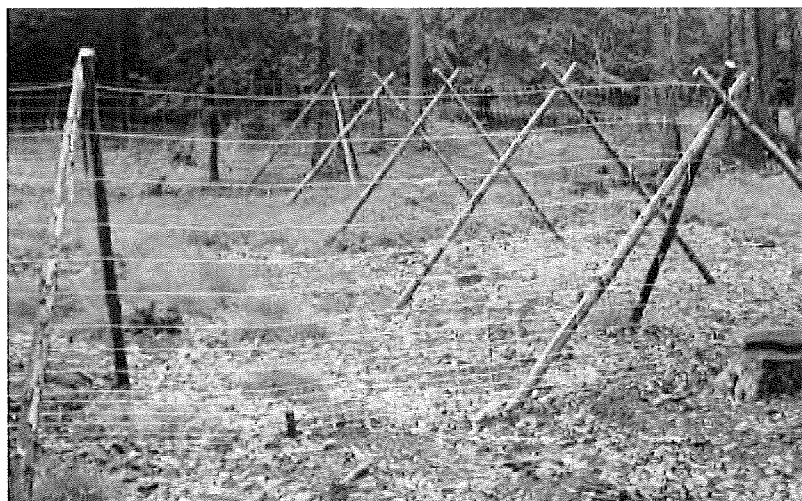
Pro upevnění pletiva použity kůly v kombinaci s nosnými vzpěrami, kůly zapuštěny silnějším koncem do země 40 cm. Spodní okraj pletiva je pod nosnými vzpěrami pevně přichycen k terénu kolíkem (případně kolíkem s hřebíkem).

Konstrukční prvky:

Skupina prvků	Prvek	Materiál	Střední průměr	Min. šířka	Min. tloušťka	Délka
			cm	cm	cm	[cm]
nosné	kůly	tyčovina	9-13	-	-	190 (200)
nosné	vzpěry	tyčovina	7-10	-	-	230
funkční	pletivo	150 (160) cm		-	-	-



Závěsná 150/3



Zvěř: srnčí, **Výška (cm):** 150, **Délka polí (cm):** 300, **Druh:** drátěná

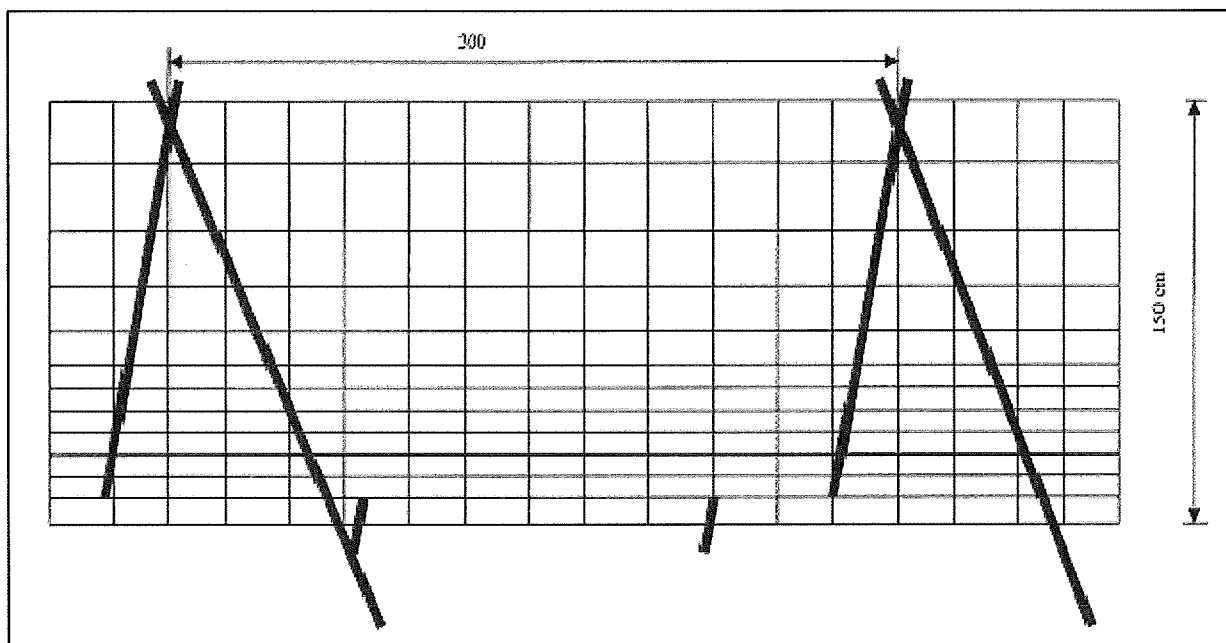
Technický popis:

Stavba bez kůlů, pletivo nesou vřpěry, v lomových bodech trojnožka; spodní okraj pletiva je v každém poli ve dvou místech pevně přichycen k terénu kolíkem (případně kolíkem s hřebíkem).

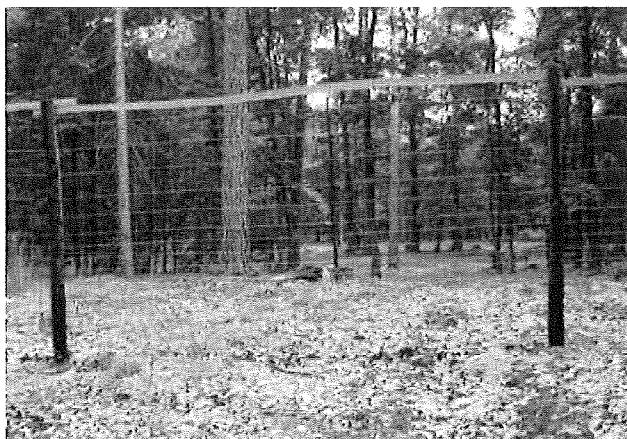
Konstrukční prvky:

Skupina prvků	Prvek	Materiál	Střední průměr	Min. šířka	Min. tloušťka	Délka
			cm	cm	cm	[cm]

nosné	vzpěry	tyčovina	7-10	-	-	230
funkční	pletivo	150(160)cm	-	-	-	-



Horská drátěná 220/3,5



Zvěř: vysoká, **Výška (cm):** 220, **Délka polí (cm):** 350, **Druh:** drátěná

Technický popis:

Pletivo je upevněno na kůlech, které jsou zapuštěny silnějším koncem do země 50 cm. Každý rohový a třetí kůl zavětrován vzpěrou z vnitřní strany ve výšce 2/3 pod úhlem 45°. Cca 20 cm nad horním okrajem pletiva je v každém poli umístěno ráhno, ke kterému je pletivo ve dvou místech přivázáno drátem o průměru 2,5 mm. Dolní okraj pletiva je uprostřed pole z vnitřní strany přichycen kolíkem (případně kolíkem s hřebíkem) pevně k terénu.

Konstrukční prvky:

Skupina prvků	Prvek	Materiál	Střední průměr	Mín. šířka púlená	Délka
			cm	cm	[cm]
nosné	kúly	Tyčovina	12-15	-	280
funkční	pletivo	200 cm výška	Viz popis dole	-	-
stabilizační	vzpěry	Tyčovina	9-12	-	210
funkční	horní ráhno	Tyčovina púlená	10	8	350

Pletivo: výška pletiva 200 cm, počet vodorovných drátů 25 ks, rozteč svislých drátů 15 cm, okrajové dráty mají průměr 2,5 mm, vnitřní dráty mají průměr 2 mm, povrchová úprava je 3xZn, tj. minimálně 210 g/m², výška ok od země je 16 x 5 cm, 3 x 10 cm, 2 x 15 cm, 3 x 20 cm

Drátěná s horskou vzpěrou 200/3



Zvěř: jelení, dančí, srnčí, **Výška (cm):** 200, **Délka polí (cm):** 300, **Druh:** drátěná

Technický popis:

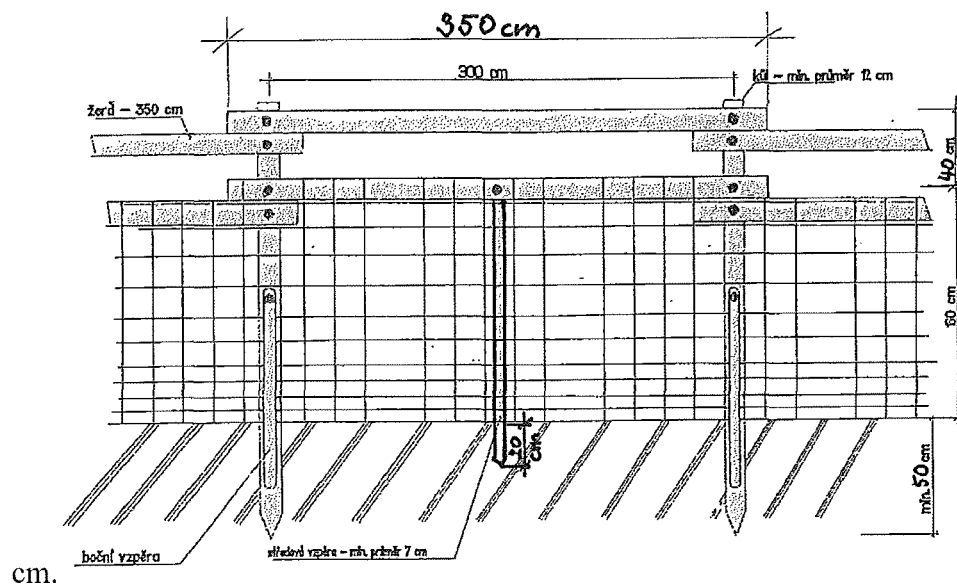
Pletivo upevněno na kúlech, které jsou zapuštěny silnějším koncem do země 50 cm. Každý nosný kúl je zavětrován (z vnitřní i vnější strany) ve výšce 2/3 pod úhlem 45°. Ve středu každého pole je umístěna vzpěra, která podpírá první ráhno, které je umístěno v horním okraji pletiva, pletivo je připevněno k ráhnu na čtyřech místech hřebíky. Vzpěra je zapuštěna min.

20 cm do země, v dolní části odkorněna a naimpregnována dehtovým nátěrem či opálena do výšky 20 cm nad terén. Druhé ráhno je připevněno ke sloupkům cca 40 cm nad pletivem.

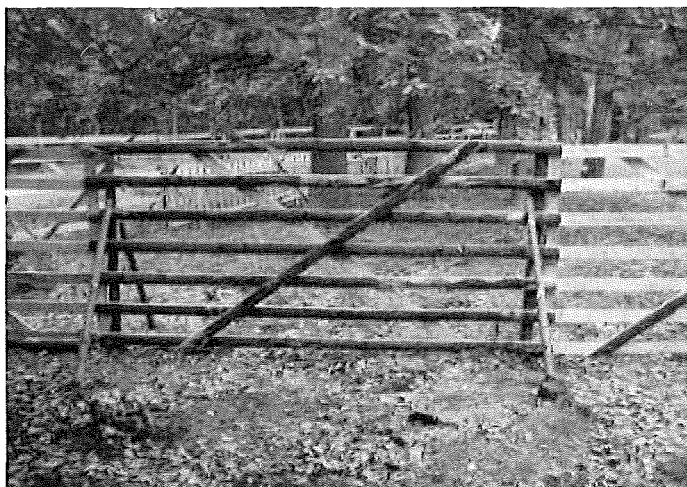
Konstrukční prvky:

Skupina prvků	Prvek	Materiál	Střední průměr	Min. šířka pùlená	Délka
			cm	cm	[cm]
nosné	kùly	Tyčovina	13	-	250
funkční	pletivo	160 cm výška	Viz popis dole	-	-
stabilizační	vzpěry	Tyčovina	9-12	-	190
	střední vzpěra	Tyčovina	8	-	180
funkční	horní a spodní ráhno	Tyčovina pùlená	10	8	350

Pletivo: výška pletiva 160 cm, počet vodorovných drátù 19 ks, rozteč svislých drátù 15 cm, okrajové dráty mají průměr 2,8 mm, vnitřní dráty mají průměr 2 mm, vzdálenost sousedních vodorovných drátù od země až do výšky 50 cm max. 5



Koliba 150/3



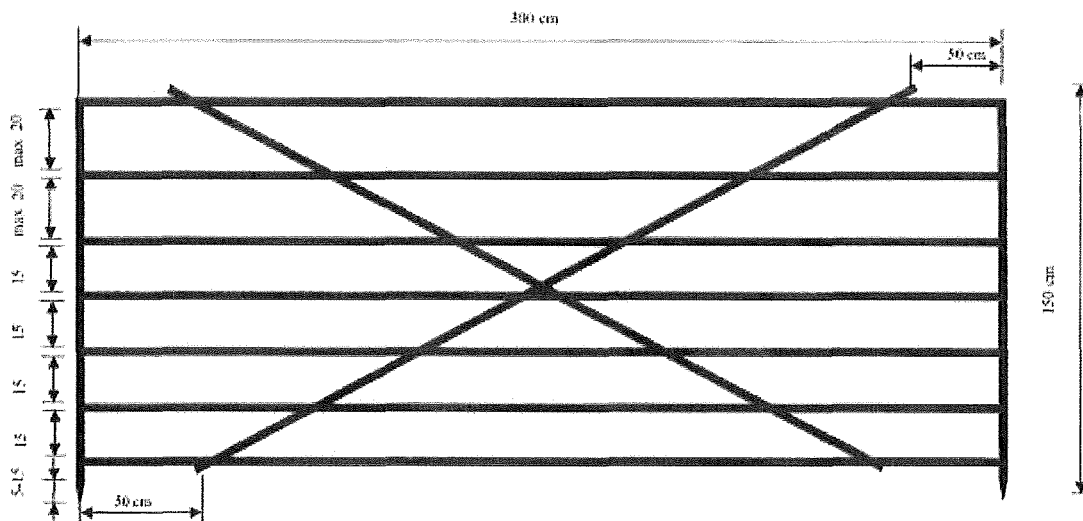
Zvěř: srnčí, **Výška (cm):** 150, **Délka polí (cm):** 300, **Druh:** dřevěná

Technický popis:

Stavba bez kůlu z dílů, stabilizace zavětrováním vzpěrami (každý spoj z obou stran) ve výšce 2/3 pod úhlem 45°.

Konstrukční prvky:

Skupina prvků	Prvek	Materiál	Střední průměr	Mín. šířka	Mín. tloušťka	Délka
			cm	cm	cm	[cm]
nosné	sloupky	přířezy (krajiny)	-	6	2,5	160
funkční	ráhna	přířezy (krajiny)	-	6	2	300
zpevňující	příčná ráhna	přířezy (krajiny)	-	6	2	250
stabilizační	vzpěry	tyčovina	7-9	-	-	140



Koliba vysoká 220/3



Zvěř: vysoká, srnčí, **Výška (cm):** 220, **Délka polí (cm):** 300, **Druh:** dřevěná

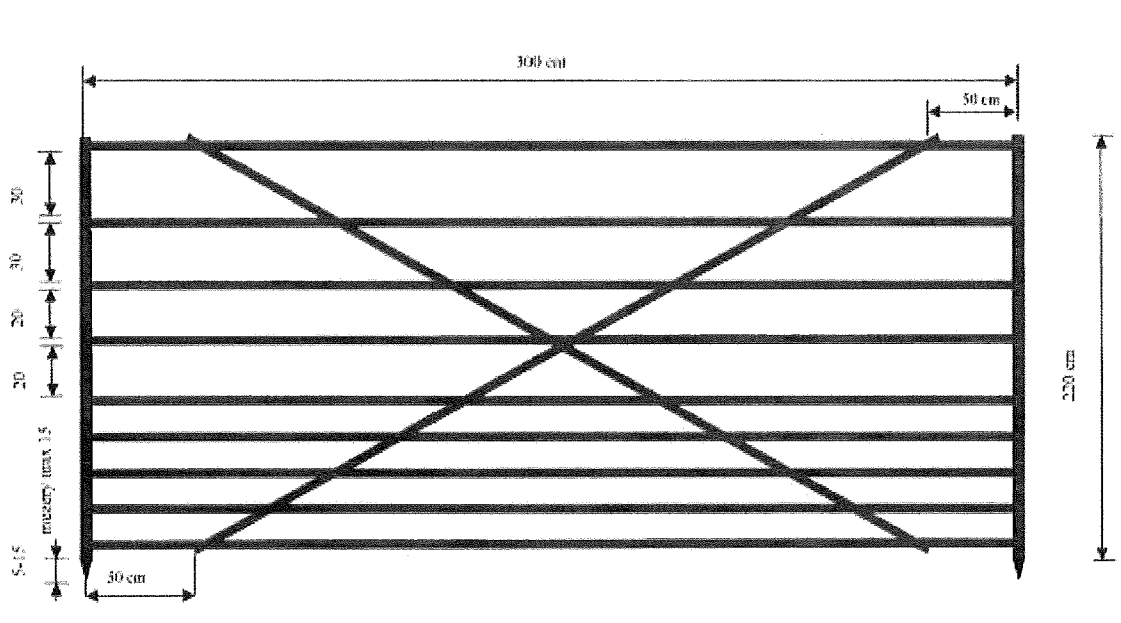
Technický popis:

Stavba bez kůlů, stabilizace zavětrováním vzpěrami (každý spoj z obou stran) ve výšce 2/3 pod úhlem 45°.

Konstrukční prvky:

Skupina prvků	Prvek	Materiál	Střední průměr	Min. šířka	Min. tloušťka	Délka
			cm	cm	cm	[cm]
nosné	sloupky	přířezy (krajiny)	-	6	2,5	230

funkční	ráhna	přířezy (krajiny)	-	6	2	300
zpevňující	příčná ráhna	přířezy (krajiny)	-	6	2	300
stabilizační	vzpěry	tyčovina	8-10	-	-	210



Pacov 150/3



Zvěř: srnčí, **Výška (cm):** 150 (180), **Délka polí (cm):** 300, **Druh:** dřevěná

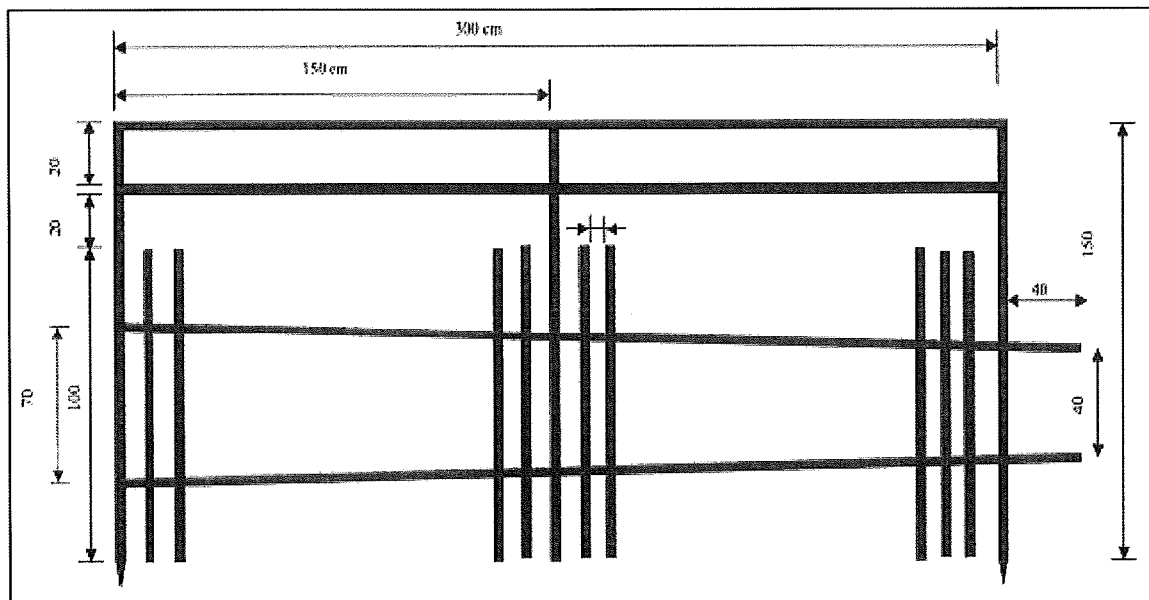
Technický popis:

Stavba bez kůlu, stabilizace zavětráním vzpěrami (každý spoj z obou stran) ve výšce $\frac{1}{2}$ pod úhlem 45° . Mezi plotovkami maximální mezera 10 cm. Výška 180 cm: - přidat třetí ráhno (max. mezera 25 cm), sloupky délka 190 cm. Při spojování dílců oplocenky bude z opačné

strany než tyčky a nosné sloupky na nosná ráhna na kraji dílce s větší roztečí nosných ráhen svisle připevněn spojovací segment délky 100 cm.

Konstrukční prvky:

Skupina prvků	Prvek	Materiál	Střední průměr	Min. šířka	Min. tloušťka	Délka
			cm	cm	cm	[cm]
nosné	nosná ráhna	tyčovina	-	6	2	340
nosné	sloupky	přířezy (krajiny)	-	6	2,5	160
funkční	plotovky	přířezy (krajiny)	-	4	1	100
funkční	ráhna	přířezy (krajiny)	-	4	1	300
stabilizační	vzpěry	tyčovina	6-9	-	-	110



Horská široká 220/4



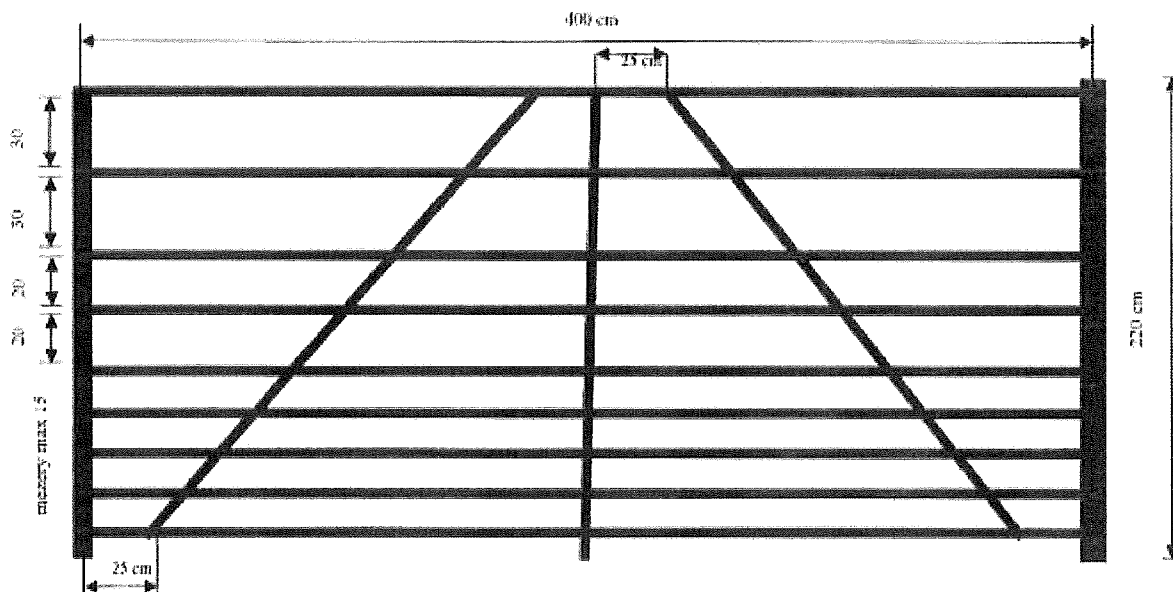
Zvěř: vysoká, srnčí, **Výška (cm):** 220, **Délka polí (cm):** 400, **Druh:** dřevěná

Technický popis:

Pole vyráběna v lese natloukáním na kůly zapuštěné do země 60 cm. Každý druhý kůl zavětrován střídavě z vnitřní a vnější strany ve výšce 2/3 pod úhlem 45°.

Konstrukční prvky:

Skupina prvků	Prvek	Materiál	Střední průměr	Min. šířka	Min. tloušťka	Délka
			cm	cm	cm	[cm]
nosné	kůly	tyčoviny	9-13	-	-	280
funkční	ráhna	Přířezy (krajiny)	-	7	2	400
zpevňující	příčná ráhna	Přířezy (krajiny)	-	7	2	270
zpevňující	střed.sloupek	Přířezy (krajiny)	-	7	2	220
stabilizační	vzpěry	tyčovina	8-10	-	-	210



Horská úzká 220/3



Zvěř: vysoká, srnčí, **Výška (cm):** 220, **Délka polí (cm):** 300, **Druh:** dřevěná

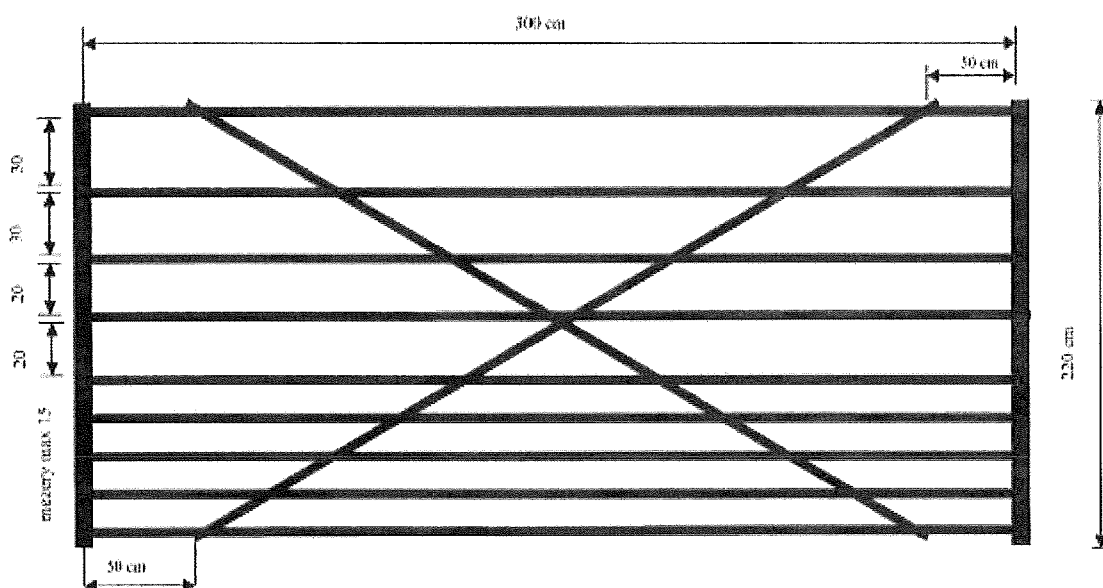
Technický popis:

Pole vyráběna v lese natloukáním na kůly zapuštěné silnějším koncem do země 60 cm. Každý druhý kůl zavětrován střídavě z vnitřní a vnější strany ve výšce 2/3 pod úhlem 45°.

Konstrukční prvky:

Skupina prvků	Prvek	Materiál	Střední průměr	Min. šířka	Min. tloušťka	Délka
			cm	cm	cm	[cm]
nosné	kůly	tyčoviny	9-13	-	-	280
funkční	ráhna	přířezy	-	6	2	300

		(krajiny)				
zpevňující	příčná ráhna	přířezy (krajiny)	-	6	2	300
stabilizační	vzpěry	tyčovina	8-10	-	-	210



Příloha Č. Z1 Vzor zadávacího listu - pěstební činnosti

Zadávací list č.

Ze dne

Adresa SP:

PSC:

IČO:

DIČ:

Adresa Lesů ČR: Lesy České republiky, s.p., lesní správa

IČO:

42196451

DIČ:

CZ 42196451

Předmět objednávky:

porost	výkon	t.j.	množství			Poznámka

Dne:

Za Lesy ČR převzal

Za SP předal

Dne:

Za Lesy ČR akceptoval

Ostatní informace

kód zakázky:	206512
název zakázky:	PC na LS Nové Hrady LHC Horní Hvozd
číslo OJ:	206
název OJ:	LS Nové Hrady
číslo KŘ:	28
název KŘ:	České Budějovice
výměra [ha]:	10 638
Celková cena (Kč):	662 577

Specifika SÚJ:

SÚJ tvoří revíry: Horní Stropnice, Hojná Voda, Žofín, Benešov n. Černou, Pohoří, Myslivna náležející k LHC Horní Hvozd.

Na území zakázky se nacházejí ZCHU: NPR Žofínský prales, PR Pivonické skály, NPP Hojná voda, NPP Terčino údolí,

PP Horní Maíše, PP Pohořské rašeliniště, PP U tří můstků, PP Přesličkový rybník, PP Prameniště Pohořského potoka,

PP stodůlecký vrch, PP Myslivna, PP Sokolí hnízdo a bažantnice, PP Bedřichovský potok, PP Veveřský potok,

PO Novohradské hory, EVL Horní Maíše, EVL Přesličkový rybník, EVL Sokolí hnízdo a bažantnice, EVL Stropnice,

EVL Žofínský prales - Pivonické skály a EVL Pohoří na Šumavě.

Omezení pro provádění prací je především v souvislosti s četným výskytem pramenišť v PP Horní Maíše.

Použití biocidů v těchto ZCHU se předpokládá v PR Pivonické skály a PP Horní Maíše (po předchozím udělení výjimky ze zákazu)

a PO Novohradské hory kde není omezení stanoveno.

Část lesních porostů je přístupná pouze přes pozemky jiných vlastníků.

Není-li v podmínkách uvedeno jinak, požadují LČR, s.p. dodání služeb včetně zahrnutých dodávek materiálu.

Nákup materiálu, doprava a manipulace s ním je v režii dodavatele.

Odstranění veškerých použitých nádob, obalů, zbytků chemikálií a ostatních materiálů je součástí prací u všech výkonů.

Zastoupení PLO a LVS:

PLO 12 - Předhoří Šumavy a Novohradských hor LVS 4 (3%) a 5 (10%) a PLO 14 Novohradské hory LVS 5 (4%), 6 (77%) a 7 (6%)

Na území zakázky je genová základna G046-1 Novohradské hory (3560 ha) vyhlášená pro SM, JD a BK.

...

Z důvodu omezení daných certifikací lesů PEFC je vyloučeno použití přípravků pro ochranu rostlin s účinnými látkami zařazenými

do kategorie Ia, Ib dle klasifikace WHO, pokud existuje nákladově srovnatelný alternativní přípravek s jinou účinnou látkou.

Jakékoli použití vyloučeného přípravku, jakož i jeho náhrada v případě, že je jeho použití definováno v ostatních informacích,

je podmíněno písemným souhlasem Lesů ČR.

...

Bližší definice ceníkových kódů PC:

16210 Podíl jamek 35x35 cm 25 %, 25x25 cm 75%. Jamky prokopané po celé ploše do hloubky 20 cm,

Možnost použití motorového jamkovače s prům. vrtáku min. 20 cm místo jamek 25x25 cm.

16220 Možný podíl sadby rýhovacím strojem 1 %

16280 Sadba koutová (T-motykou pod drn). Pouze pro smrk, pokud je celistvý drn.

16610 Podíl jamek 35x35 cm 25 %, 25x25 cm 75%. Jamky prokopané po celé ploše do hloubky 20 cm,

Možnost použití motorového jamkovače s prům. vrtáku min. 20 cm místo jamek 25x25 cm.

16620 Možný podíl sadby rýhovacím strojem 1 %

22030 Lesnické pletivo ve spodní části (min 0,6m) vzdálenost drátů 5 cm

22050 Oplocenka závěsná obdoba 150/3 s výškou pletiva 180 cm

23310 Plastový tubus vysoký minimálně 120 cm. Materiál tubusu zelený voštinový plast s UV filtrem a stabilizátorem

barvy, růstový prostor min.10x10cm. Životnost minimálně 5 let, samovolný rozpad. Instalace společně

s výsadbou. 2xpřivázat drátem nebo sponou. 1x oceleový prut prům. min. 8 mm nebo DB/AK/BK kůl min. 5x3cm

délky min. 150 cm.

23330 Pletivo 150 cm, lesnické pro individuální ochranu (samonosné). Drát min.1,6mm, min.1xpozink nebo oplast.

Zaplocený průměr min. 30 cm. 2 DB/AK/BK kůly průřezu min. 5 x 3 cm nebo 2 ocel. pruty prům. min. 8 mm,

délky min. 150 cm, instalace společně s výsadbou.

25010 Přípravky na bázi pyrethroidů s přísadkou smáčedla a barvíva.

...

Příloha č. Z2 OSTATNÍ INFORMACE

Příloha č. Z4 Zásady bezpečnosti a ochrany zdraví při práci

Tato Příloha platí pro vymezené území (dále jen VÚ)

1. Na daném VÚ se vyskytují zvláštnosti a působí rizika:

.....
.....
.....
.....
.....
.....

2. V nutném případě lze telefonicky kontaktovat: telefonní číslo

- hasiče	150
- lékařskou záchrannou službu	155
- policii	158
- integrovaný záchranný systém	112
- revírníka (lesníka, správce toků):	

.....

3. Smluvní partner:

3.1 Při provádění prací musí zajistit u sebe a i u svých zaměstnanců a spolupracovníků dodržování obecně závazných právních předpisů k bezpečnosti a ochraně zdraví při práci, k požární ochraně a k ochraně životního prostředí.

3.2 Při provádění prací souvisejících s plněním předmětu Smlouvy odpovídá u sebe, případně u svých zaměstnanců a spolupracovníků zejména za:

- a) odbornou a zdravotní způsobilost pro vykonávání práce a dále za to, že v případě vzniku pracovního úrazu zaznamená do vlastní knihy úrazů údaje požadované v § 2 nařízení vlády č. 201/2010 Sb., o způsobu evidence úrazů, hlášení a zaslání záznamu o úrazu, ve znění pozdějších předpisů, a tyto údaje předá i kontaktní osobě Lesů ČR k provedení záznamu o úrazu v evidenci Lesů ČR,
- b) řádný technický stav používaných strojů, zařízení, nástrojů a náradí dle požadavků výrobců,
- c) používání odpovídajících osobních ochranných pracovních prostředků,
- d) organizaci prací tak, aby na pracovišti nevykonával práce osamocený pracovník,
- e) dodržování bezpečné vzdálenosti při provádění prací a za to, aby do ohrožených prostorů nevstoupila žádná jiná osoba než ta, která práce provádí,
- f) za neohrožení provozu na silničních komunikacích, železničních tratích, za neohrožení ochranných pásem, za ochranu telefonního a elektrického vedení, produktovodů a jiného majetku, pokud jsou v dosahu prováděných prací,
- g) dodržování zásad určených výrobcem pro bezpečné zacházení s přípravky na ochranu rostlin, likvidaci obalů, zbytků přípravků a odpadů,
- h) za používání biologicky odbouratelných olejů a hydraulických kapalin šetrných pro životní prostředí a za zamezení úniků ropných produktů při práci a manipulaci s nimi,
- i) škody na životech a zdraví lidí, životním prostředí a na majetku České republiky nebo Lesů ČR či dalších osob, ke kterým dojde při zajišťování nebo provádění činností v důsledku nevhodných pracovních postupů nebo technologií, používání nevhodných ropných produktů, chemikálií či závadných látek a materiálů, případně nedodržením obecně závazných právních předpisů,

- j) za škody, které způsobí on nebo jeho zaměstnanci či spolupracovníci dopravou osob nebo materiálu do místa plnění předmětu Smlouvy, v místě plnění a v jejich bezprostředním okolí nebo cestou z místa plnění,
- k) stabilizaci lesních skládek dříví.

Příloha č. Z5 ZÁSADY POŽÁRNÍ OCHRANY

Tato Příloha obsahuje zásady pro rozdělávání ohňů, pálení Klestu, dále nevyužitelných Těžebních zbytků, popř. kůry v lesních porostech a na lesních pozemcích.

Smluvní partner je oprávněn používat otevřený oheň pouze v souladu se Zákonem o lesích a obecně závaznými právními předpisy k požární ochraně. Při pálení Klestu, kůry, dále nevyužitelných Těžebních zbytků (dále jen „pálení“), je povinen dodržet tyto podmínky:

- 1) V období duben až říjen se pálení zakazuje. Výjimky mohou v období nepříznivém pro vznik požáru povolit Lesy ČR z těchto důvodů:
 - a) Výrazného snížení produkční plochy uložení Klestu a Těžebních zbytků do pruhů.
 - b) Hrozby přemnožení hmyzích škůdců.
 - c) Neúměrného zvýšení pracnosti při snášení Klestu do pruhů.
- 2) V období listopad až březen lze provádět pálení při dodržení těchto požárně bezpečnostních opatření:
 - a) Smluvní partner je povinen předem oznámit Lesům ČR termín zamýšleného pálení. Lesy ČR jsou oprávněny zamýšlené pálení zakázat. Před započítím pálení Smluvní partner oznámí operačnímu středisku příslušného hasičského záchranného sboru den, dobu a místo zamýšleného pálení a jméno osoby odpovědné za pálení.
 - b) Pálení musí provádět nejméně dvoučlenná skupina s určeným vedoucím, který musí být starší osmnácti let. Příímý vedoucí skupinu seznámí s pracovními postupy, s pravidly pro pálení, základními požárními předpisy, způsobem přivolání pomoci a upozorní na zvláštnosti pracoviště z hlediska požární ochrany.
 - c) Pálení lze provádět pouze v první polovině pracovní směny.
 - d) Na pracovišti musí být k dispozici nářadí k zamezení šíření ohně (motyky, lopaty).
 - e) Místo pro ohniště nesmí být umístěno v blízkosti suchých travin, na rašeliništích, na mraveništích, na pařezech a jiných požárně nebezpečných místech.
 - f) Ohniště nesmí být založeno blíže než ve vzdálenosti 20 metrů od jehličnatých porostů první věkové třídy.
 - g) Místo určené k pálení musí být v době bez sněhové pokrývky izolováno pruhem širokým nejméně 1 metr, kde se odstraní veškerý hořlavý materiál až na úroveň minerální půdy.
 - h) Pracoviště lze opustit až po úplném uhašení ohně. Zuhelnatělé zbytky je nutno shrnout směrem ke středu ohniště do vzdálenosti nejméně 0,5 metru od okraje ohniště.
 - i) Po provedeném pálení musí být jednotlivá ohniště po dobu 5 dnů nebo do doby vydatného deště alespoň jednou denně kontrolována. Tato povinnost odpadá při pálení za sněhové pokrývky.

- j) Pálení v souvislých pruzích nebo plochách je zakázáno.
 - k) Je zakázáno pálit za silného větru.
 - l) Je zakázáno k zakládání ohně používat nebezpečný odpad, případně materiál, jehož hořením vznikají jedovaté látky (např. pneumatiky, duše, apod.).
- 3) Smluvní partner je povinen respektovat zákaz rozdělávání ohně a kouření a respektovat požární předpisy týkající se manipulací s pohonnými hmotami a oleji v lese.