



Zaměstnanecká pojišťovna Škoda - 209
se sídlem Husova 302, poštovní schránka 123
293 01 Mladá Boleslav

Zapsána dne 21. 12. 1992 do obchodního rejstříku MS v Praze, oddíl A, vložka 7541

IČO: 46354182
 Bankovní spojení: [REDACTED]
 Zastoupena: Ing. Darinou Uрманovou, MBA, ředitelkou ZPŠ

(dále jen "ZPŠ" na straně jedné)

a

Dodavatel:	PROTEOR CZ s.r.o.
Sídlo Dodavatele:	U Parku 2720/2, 702 00, Ostrava
Zástupce Dodavatele:	[REDACTED]
Místo provozování PZS: (je-li odlišné od sídla PZS)	<i>SÍDLA : OHKO</i> <i>PROVOZOVNA OLOMOUČ : Mošnerova 7, 779 00 Olomouc</i> <i>PROVOZOVNA BRNO : N. Horákové 50, 602 00 Brno</i>
IČO:	48396818
IČZ:	91815000
Číslo účtu / kód banky:	[REDACTED]
Telefon, fax:	[REDACTED]
E-mail:	[REDACTED]

(dále jen „Dodavatel“ na straně druhé)

Uzavírají v souladu se zákonem č. 48/1997 Sb., o veřejném zdravotním pojištění, ve znění pozdějších předpisů (dále jen „zákon č. 48/1997 Sb.“), v souladu se zákonem č. 268/2014 Sb., o zdravotnických prostředcích a o změně zákona č. 634/2004 Sb., o správních poplatcích, ve znění pozdějších předpisů (dále jen „zákon č. 268/2014 Sb.“) a dalšími právními předpisy, za účelem úpravy podmínek vydávání zdravotnických prostředků plně či částečně hrazených z veřejného zdravotního pojištění dodavatelem pojištěncům pojišťovny a za účelem určení podmínek, poskytování a úhradě individuálně zhotovovaných ortopedicko - protetických zdravotnických prostředků a individuálně zhotovované ortopedické obuvi

tuto



Smlouvu číslo: 88-1325-15 o výrobě, výdeji, poskytování a úhradě individuálně zhotovovaných ortopedicko - protetických zdravotnických prostředků, individuálně zhotovované ortopedické obuvi a individuálně zhotovovaných ortopedických vložek (dále jen „Smlouva“).

Článek 1

Předmět Smlouvy

1. Dodavatel se zavazuje poskytovat pojištěncům ZPŠ (dále jen „*pojištěnec*“, resp. „*pojištěnci*“) individuálně zhotovované ortopedicko - protetické zdravotnické prostředky a/nebo individuálně zhotovovanou ortopedickou obuv či ortopedické vložky (dále jen „*individuální zdravotnické prostředky*“) předepsané na poukazu vystaveném poskytovatelem zdravotních služeb, s nímž ZPŠ uzavřela smlouvu podle § 17 odst. 1 zákona č. 48/1997 Sb. ZPŠ se na základě platných právních předpisů zejména zákona č. 48/1997 Sb., zákona č. 268/2014 Sb. a této Smlouvy zavazuje plně nebo částečně hradit cenu těchto individuálních zdravotnických prostředků z finančních zdrojů veřejného zdravotního pojištění.
2. Dodavatel se zavazuje provádět opravy a úpravy individuálních zdravotnických prostředků poskytnutých pojištěncům na základě této Smlouvy a ZPŠ se zavazuje za tyto opravy a úpravy hradit cenu dle této Smlouvy a v souladu s příslušnými právními předpisy. Není vyloučeno, aby Dodavatel na požádání ZPŠ provedl opravu či úpravu individuálního zdravotnického prostředku, který byl zhotovený jiným dodavatelem. Dodavatel informuje ZPŠ, má-li důvodné podezření, že poškození zavinil pojištěnec nebo třetí osoba.
3. Obě smluvní strany se dohodly, že se při poskytování a úhradě individuálních zdravotnických prostředků budou řídit požadavky a ustanoveními Metodiky SZP ČR k Číselníku zdravotnických prostředků SZP ČR, verze 4.6, ve znění platnému je dni 1. 8. 2017, nestanoví-li tato Smlouva jinak (dále jen „*metodika*“) a současně budou využívat aktuálně platného Číselníku zdravotnických prostředků vydávaného Svazem zdravotních pojišťoven ČR (dále jen „*číselník*“; dále jen „*SZP ČR*“).
4. Dodavatel bude při návrhu individuálního zdravotnického prostředku a při sestavování návrhu předkalkulace vycházet ze Sazebníku maximálních časů (dále jen „*časový sazebník*“), který je přílohou č. 1 této Smlouvy. Tento časový sazebník určuje maximální hodnotu výrobního času, která je potřebná ke zhotovení všech typů a provedení individuálních zdravotnických prostředků. Smluvní strany prohlašují, že pro případ, že bude dohodnut společný sazebník časů mezi SZP ČR a Asociací poskytovatelů zakázkových zdravotnických prostředků, zapsaný spolek (dále jen APZZP), nahradí takto dohodnutým dokumentem časový sazebník dle této Smlouvy.
5. Smluvní strany dále prohlašují, že jakékoli změny v metodice oproti verzi uvedené v čl. I bodě 3 výše, budou pro tuto Smlouvu a její strany závazné pouze tehdy, pokud budou předem projednány a odsouhlaseny oběma stranami této Smlouvy. Za tímto účelem se strany zavazují vyvinout nezbytnou součinnost, přičemž součástí dohody bude určení, od kdy je taková změna metodiky platná a účinná. Za takové projednání a odsouhlasení se rovněž považuje, pokud budou změny v metodice projednány a odsouhlaseny mezi SZP ČR a APZZP. Ve výjimečných případech (zejména hrozí-li nebezpečí z prodlení) může být metodika změněna ze strany ZPŠ, či SZP ČR jednostranně, taková změna však musí být vždy řádně odůvodněna, musí být v souladu se zákonem a nesmí zásadním způsobem změnit či popřít účel této Smlouvy. O takové jednostranné změně je ZPŠ povinna informovat Dodavatele minimálně 1 měsíc před nabytím účinnosti. V případě změny právních předpisů, které neumožní tuto lhůtu dodržet, může být uvedená lhůta přiměřeně zkrácena.
6. Aktuální číselník i metodika budou zveřejňovány na webových stránkách SZP ČR, popřípadě ZPŠ. Dodavatel bere na vědomí, že prostřednictvím těchto webových stránek může být informován o případných změnách číselníku nebo metodiky.
7. Tato Smlouva opravňuje Dodavatele poskytovat individuální zdravotnické prostředky pojištěncům ZPŠ z

území celé České republiky.

Článek 2

Základní práva a povinnosti smluvních stran

1. Smluvní strany se zavazují při plnění předmětu této Smlouvy důsledně dodržovat platné právní předpisy a ujednání v této Smlouvě uvedené.
2. Dodavatel je povinen vydávat pojištěncům ZPŠ a dodávat ZPŠ pouze kvalitní individuální zdravotnické prostředky, odpovídající všem právním předpisům a technickým požadavkům právních předpisů (zejména zákona č. 48/1997 Sb., zákona č. 268/2014 Sb., nařízení č. 54/2015 Sb. kterým se stanoví technické požadavky na zdravotnické prostředky, včetně přílohy č. 8 tohoto nařízení) a poukazům vystaveným smluvními poskytovateli ZPŠ.
3. Dodavatel, který je poskytovatelem zdravotních služeb, prohlašuje, že má v rozsahu takové činnosti uzavřeno adekvátní pojištění odpovědnosti za škodu způsobenou v souvislosti s poskytováním zdravotních služeb a zavazuje se, že bude takto pojištěn po celou dobu trvání této Smlouvy. Dodavatel, který vykonává svou činnost na základě jiného oprávnění, než je oprávnění k poskytování zdravotních služeb dle zákona č. 372/2011 Sb., prohlašuje, že má v rozsahu takové činnosti uzavřeno pojištění odpovědnosti za škodu způsobenou vadou výrobku a zavazuje se, že bude takto pojištěn po celou dobu trvání této Smlouvy. Potvrzení o pojištění Dodavatel předkládá při uzavření smlouvy, nejpozději však do 30 dní od uzavření této Smlouvy, a změnu oznamuje ZPŠ do 30 dnů od okamžiku, kde došlo k takové změně. Při skončení pojištění bez adekvátní náhrady je ZPŠ oprávněna ukončit tuto Smlouvu výpovědí; účinnost výpovědi nastává v okamžiku jejího doručení Dodavateli, není-li určeno jinak.
4. Smluvní strany jsou povinny se vzájemně neprodleně informovat o skutečnostech, které by mohly ovlivnit plnění této Smlouvy.
5. Smluvní strany jsou povinny zajistit mlčenlivost svých zaměstnanců, smluvních partnerů i všech osob, které k plnění Smlouvy použily o skutečnostech, které se dozvědí v souvislosti s plněním této Smlouvy.
6. ZPŠ hradí zdravotnické prostředky v souladu se zákonem, obvykle v provedení ekonomicky nejméně náročném dle příslušných právních předpisů.
7. V případě, že pojištěnci ZPŠ (nebo jejich zákonní zástupci) v souvislosti s výrobou či výdejem individuálního zdravotnického prostředku Dodavatele požádají o informace o vyráběném (vydávaném) individuálním zdravotnickém prostředku, resp. o zásadách jeho úhrady, Dodavatel se zavazuje mu takové informace ve své provozovně či jiným vhodným způsobem poskytnout v souladu se zákonem.
8. Smluvní strany se zavazují nakládat s osobními údaji pojištěnců ZPŠ podle platných právních předpisů, především podle zákona č. 101/2000 Sb., o ochraně osobních údajů. Dodavatel se zavazuje, že nepředá osobní údaje pojištěnců ZPŠ, které získal od ZPŠ, třetí osobě bez předchozího výslovného písemného souhlasu ZPŠ. To neplatí v případě, pokud smluvní strany poskytnou osobní údaje třetí osobě v nezbytném rozsahu při plnění této Smlouvy (např. při využití smluvních partnerů), při plnění své zákonné povinnosti nebo při ochraně svých oprávněných zájmů. V takovém případě však smluvní strany zabezpečí odpovídající ochranu osobních údajů. ZPŠ je v postavení správce a Dodavatel v postavení zpracovatele osobních údajů. Rozsah a způsob zpracování stanoví tato Smlouva. Dodavatel se zaručuje za technické a organizační zabezpečení ochrany osobních údajů, které zpracovává.
9. Dodavatel se zavazuje poskytovat ZPŠ v přiměřené míře konzultace zaměřitelnosti dodávaných zdravotnických prostředků a individuálních zdravotnických prostředků dodávaných pojištěncům ZPŠ Dodavatelem. Požadavky na konzultaci řeší kontaktní osoby smluvních stran uvedené v čl. VIII této Smlouvy. Konzultace jsou poskytovány bezplatně a jejich výsledky nejsou právně závazné.

Článek 3

Kvalifikace Dodavatele

1. Dodavatel prohlašuje, že pro návrh, výrobu a výdej individuálních zdravotnických prostředků splňuje veškeré kvalifikační požadavky stanovené platnou legislativou, zejména pak zákonem č. 96/2004 Sb., o podmínkách získávání a uznávání způsobilosti k výkonu nelékařských zdravotnických povolání a k výkonu činností souvisejících s poskytováním zdravotní péče a o změně některých souvisejících zákonů (zákon o nelékařských zdravotnických povoláních), ve znění pozdějších předpisů a v případě výroby ortopedické obuvi a ortopedických vložek zákonem č. 455/1991 Sb., živnostenským zákonem, v platném znění.
2. Tuto skutečnost Dodavatel ZPŠ doloží příslušnými doklady a dokumenty (například kopií Oprávnění k poskytování zdravotních služeb, výpis ze živnostenského rejstříku), pokud k tomu bude ZPŠ vyzván, a to nejpozději do 14 dnů od obdržení takové výzvy.

Článek 4

Návrh individuálního zdravotnického prostředku

1. Za technický a konstrukční návrh a za výrobu individuálního zdravotnického prostředku je odpovědný Dodavatel. Dodavatel je povinen postupovat dle požadavků předepisujícího lékaře, zohlednit zdravotní stav pojištěnce a přihlídnout k oprávněným požadavkům ZPŠ (např. souvisejících s plněním povinnosti ZPŠ hradit individuální zdravotnický prostředek v provedení ekonomicky nejméně náročné varianty).
2. Dodavatel je povinen navrhnout a zhotovit zdravotnický prostředek, u kterého lze předpokládat, že jej pojištěnec bude bezpečně a spolehlivě používat.
3. Dodavatel se zavazuje předkládat ZPŠ ke schválení cenovou předkalkulaci, a to vždy pro zhotovení, opravu nebo úpravu individuálních zdravotnických prostředků, pro které je vázána úhrada ze zdravotního pojištění na předchozí schválení revizním lékařem. V neodkladných případech (pokud by hrozilo zhoršení zdravotního stavu či jiné poškození v důsledku prodlení, ke kterému by mohlo dojít v době od podání návrhu na zhotovení do okamžiku vydání pomůcky) není Dodavatel povinen u těchto individuálních zdravotnických prostředků tento postup dodržet.
4. Vzor předkalkulace je uveden v Příloze č. 4 této Smlouvy; alternativně může Dodavatel zaslat předkalkulaci, která bude obsahovat:
 - název a identifikaci (IČO, adresa) Dodavatele;
 - jméno, příjmení a identifikaci (rodné číslo, adresa) pojištěnce;
 - název a popis individuálního zdravotnického prostředku;
 - informaci o nárocích z vadného plnění, popřípadě o záruce, je-li poskytována;
 - rozpis použitého materiálu;
 - rozpis jednotlivých technických součástí, které samy o sobě mohou být zdravotnickými prostředky a které se použijí pro zhotovení individuálního zdravotnického prostředku (dále jen „komponenta“, „komponenty“);
 - číslo položky dle časového sazebníku;
 - předpokládaný počet výrobních hodin; popřípadě včetně rozpisu výrobních operací;
 - hodinovou sazbu dle bodu 6. tohoto článku;
 - DPH;
 - maximální celkovou cenu;
 - maximální úhradu ZPŠ;
 - jméno, podpis pracovníka, který je odpovědný za vypracování předkalkulace.

5. ZPŠ se zavazuje posoudit předkalkulaci bez zbytečného odkladu, a to i s využitím elektronické komunikace (například e-mail).
6. Obě smluvní strany se dohodly, že pro výpočet ceny individuálního zdravotnického prostředku bude použito kalkulačního vzorce uvedeného v Příloze č. 3 této Smlouvy.

Článek 5

Kalkulace, vyúčtování, výdej

1. ZPŠ se zavazuje provádět úhradu ceny nebo poměrné části ceny zdravotnických prostředků vydaných pojištěncům dle této Smlouvy, § 15 a přílohy č. 3, oddíl C zák. č. 48/1997 Sb., a dle platného číselníku. Konkrétní výše úhrady individuálního zdravotnického prostředku je uvedena na kalkulacích k jednotlivým zdravotnickým prostředkům, které Dodavatel předkládá ZPŠ při fakturaci. V případě, že individuální zdravotnický prostředek odpovídající poukazu nemůže být z důvodů nezávislých na Dodavateli vydán, nebo používán (např. smrt pacienta, reamputace, zásadní změna zdravotního stavu), uhradí ZPŠ skutečně vynaložené náklady Dodavatele.
2. Dodavatel vždy předloží ZPŠ výslednou kalkulaci, dle které vypočetl konečnou cenu individuálního zdravotnického prostředku.
3. Kalkulace bude vždy obsahovat:
 - název a identifikaci (IČO, adresa) Dodavatele;
 - jméno, příjmení a identifikaci (rodné číslo, adresa) pojištěnce;
 - název a popis individuálního zdravotnického prostředku;
 - informaci o nárocích z vadného plnění, popřípadě o záruce, je-li poskytována;
 - rozpis jednotlivých komponent;
 - rozpis použitého materiálu;
 - číslo položky dle časového sazebníku;
 - skutečný počet výrobních hodin, popřípadě včetně rozpisu výrobních operací;
 - hodinovou sazbu dle bodu 6. předchozího článku 4;
 - DPH;
 - celkovou cenu;
 - úhradu ZPŠ;
4. Dodavatel musí být schopen údaje uvedené v kalkulaci (zejména pořizovací náklady surovin a protetických komponent a skutečný výrobní čas jednotlivých zaměstnanců či smluvních partnerů Dodavatele) na vyžádání ZPŠ doložit, a to 5 let zpětně od odevzdání kalkulace (faktury).
5. Pokud nastanou okolnosti, na základě kterých ZPŠ ručí za Dodavatelem nezaplacenou daň z přidané hodnoty podle zákona č. 235/2004 Sb., o dani z přidané hodnoty, ve znění pozdějších předpisů, pak je ZPŠ oprávněna uhradit část odměny Dodavatele ve výši vyúčtované daně z přidané hodnoty na bankovní účet místně příslušného správce daně Dodavatele.
6. V případě, že je Dodavatel plátcem DPH se strany dohodly, že strana může postoupit pohledávku vzniklou z této Smlouvy jen s výslovným předchozím písemným souhlasem druhé strany. Zároveň finanční plnění dle této Smlouvy bude poskytnuto jen na bankovní účet zveřejněný správcem daně, je-li takový, jinak na bankovní účet Dodavatele uvedený v záhlaví této Smlouvy.
7. Dodavatel pro uplatnění nároků na úhradu vydaných individuálních zdravotnických prostředků předává ZPŠ jednou měsíčně poukazy na tyto zdravotnické prostředky v dávkách spolu s vyúčtováním, fakturou s přílohami. Dodavatel předloží ZPŠ doklady k vyúčtování:
 - poštou na Dodavateli určenou kontaktní adresu ZPŠ,

- osobně na kterékoliv pracoviště ZPŠ určené pro styk s veřejností, není-li z provozních důvodů dohodnuto jinak. Územní působnost pracovišť a jejich změny zveřejňuje ZPŠ ve svých informačních materiálech a na svých internetových stránkách,
- elektronickou formou cestou "Portálu zdravotních pojišťoven".

8. Faktura musí mít následující náležitosti:

- IČO Dodavatele rozšířené případně o dohodnutou specifikaci (jako např. variabilní symbol);
- číslo faktury (jednoznačné číslo přidělí Dodavatel);
- IČZ Dodavatele (je-li přiděleno);
- číslo účtu Dodavatele, DIČ;
- den vystavení faktury;
- lhůta splatnosti faktury (podle Smlouvy);
- číslo DÁVKY;
- fakturovaná částka (celková účtovaná částka);
- razítko a podpis.

Přílohu faktury tvoří individuální doklady (kalkulace dle bodu 3. tohoto odstavce a poukazy na individuální zdravotnické prostředky obsahující náležitosti stanovené zvláštním právním předpisem) za hrazené individuální zdravotnické prostředky poskytnuté pojištěncům, za dodržení všech náležitostí předepsaných Metodikou a Datovým rozhraním.

9. V případě, že faktura neobsahuje náležitosti účetního dokladu a příloha nemá dohodnuté náležitosti podle metodiky a Smlouvy, ZPŠ vyúčtování neproplatí a vrátí je Dodavateli bez zbytečného odkladu, nejpozději do 14 dnů po jejich zaevidování v podatelně ZPŠ, k opravě. Lhůta pro úhradu podle této Smlouvy v takovém případě běží až od termínu jejího opětovného převzetí ZPŠ.

10. ZPŠ provede za své pojištěnce i za pojištěnce z EU, kteří si ZPŠ vybrali jako výpomocnou instituci při realizaci práva Evropské unie úhradu individuálních zdravotnických prostředků. Má-li ZPŠ uzavřenu smlouvu o finančním vypořádání plateb za zdravotní služby poskytnuté pojištěnci s jinou pojišťovnou, pak recept nebo poukaz na zdravotnický prostředek, ve kterém vystavující poskytovatel nesprávně vyznačil příslušnost pojištěnce k pojišťovně, nevrátí Dodavateli, nýbrž ho uhradí a přeúčtuje příslušné pojišťovně.

11. Pokud ZPŠ při kontrole zjistí chyby v připojených dokladech způsobené Dodavatelem nebo zanedbáním povinností Dodavatelem, chybný doklad vyřadí. V záznamu o vyřazených dokladech označí důvod vyřazení dokladu a výši částky, o kterou sníží úhradu částky vyúčtované Dodavatelem. Opravené doklady může Dodavatel vyúčtovat v následujícím termínu spolu s dalším předávaným vyúčtováním.

12. Úhrada vyúčtovaných poskytnutých hrazených individuálních zdravotnických prostředků, při dodržení podmínek dohodnutých ve Smlouvě, bude provedena jedenkrát měsíčně do 15 dnů při vyúčtování cestou "Portálu zdravotních pojišťoven", do 30 kalendářních dnů při předání vyúčtování ZPŠ na magnetickém mediu a do 50 dnů při předání vyúčtování ZPŠ na papírových dokladech. Lhůta počíná běžet od data průkazného předání vyúčtování ZPŠ.

13. Lhůta splatnosti je dodržena, je-li platba poslední den lhůty připsána na účet Dodavatele.

14. ZPŠ se zavazuje vydat v návaznosti na provedenou platbu za vydané individuální zdravotnické prostředky zúčtovací zprávu. V této zúčtovací zprávě jsou uvedeny údaje dokumentující výši provedené platby, číslo faktury - daňového dokladu Dodavatele (pokud je uvedeno) a variabilní symbol, pod kterým ZPŠ platbu poukázala.

15. Provedením úhrady není dotčeno právo ZPŠ provádět následnou kontrolu poskytování hrazených služeb podle této Smlouvy v jejím objemu, kvalitě, včetně dodržování cen.

16. Prokáže-li Dodavatel ZPŠ nesprávné proplacení účtovaných nákladů, je ZPŠ povinna tento nedoplatek uhradit do 15 dnů po zjištění a současně o této úhradě bude ZPŠ informovat Dodavatele.



17. Zjistí-li přitom ZPŠ nesprávné účtování nákladů Dodavatelem, je Dodavatel povinen vrátit ZPŠ vzniklý přeplatek z dlužné částky.
18. Smluvní strany se dohodly, že platby Dodavateli jsou prováděny ZPŠ z účtu, který je uveden v záhlaví této Smlouvy, případně dalšího bankovního účtu ZPŠ, vedeného v tuzemské bance.

Článek 6

Kontrola

1. ZPŠ provádí v souladu s § 42 zákona č. 48/1997 Sb. a touto Smlouvou kontrolu výdeje a vyúčtování hrazených individuálních zdravotnických prostředků, včetně předložené kalkulace (dle čl. IV Smlouvy), a to prostřednictvím svého informačního systému a revizních lékařů, kteří jsou dle platné legislativy oprávněni provádět kontrolu hrazených individuálních zdravotnických prostředků a jejich oprav nebo úprav (dále jen „odborní pracovníci ZPŠ“).
2. Dodavatel poskytne ZPŠ při výkonu kontroly nezbytnou součinnost, zejména předkládá požadované doklady, sděluje údaje a poskytuje vysvětlení odborným pracovníkům ZPŠ. Umožní odborným pracovníkům ZPŠ, po předchozím projednání nejméně 3 pracovní dny předem, vstup do svého objektu a nahlížení do dokumentace bezprostředně související s prováděnou kontrolou vyúčtovaných individuálních zdravotnických prostředků.
3. Odborní pracovníci ZPŠ jsou v rámci kontroly povinni postupovat tak, aby nenarušili provoz Dodavatele. V případě kontroly v provozovně či sídle Dodavatele bude na místě vypracován záznam (protokol) o provedené kontrole s uvedením nejdůležitějších zjištění a se stanoviskem oprávněného zástupce Dodavatele; tento záznam nenahrazuje zprávu podle odstavce 4 tohoto článku Smlouvy.
4. Zprávu, obsahující závěry kontroly, ZPŠ zpracuje a předá Dodavateli do 15 kalendářních dnů po ukončení kontroly. Pokud nebude možné z objektivních důvodů tuto lhůtu dodržet, oznámí ZPŠ tuto skutečnost Dodavateli. Kontrola bude ukončena zpravidla do 30 kalendářních dnů od jejího zahájení.
5. Dodavatel je oprávněn do 15 kalendářních dnů od převzetí závěrů kontroly podat ZPŠ písemně zdůvodněné námitky. K námitkám sdělí ZPŠ stanovisko do 30 kalendářních dnů od jejich doručení. Pokud nebude možno z objektivních důvodů tyto lhůty dodržet, prodlouží se příslušná lhůta na žádost smluvní strany až na dvojnásobek. Ve stanovené lhůtě ZPŠ sdělí a odůvodní Dodavateli, zda potvrzuje, nebo mění závěry kontroly. Podání námitek nemá z hlediska finančních nároků ZPŠ vůči Dodavateli odkladný účinek. Tím není dotčeno právo Dodavatele uplatnit svůj nesouhlas s rozhodnutím ZPŠ v jiném řízení.
6. Pokud kontrola prokáže neoprávněnost nebo nesprávnost vyúčtování hrazených individuálních zdravotnických prostředků, ZPŠ podle § 42 odst. 3 zákona č. 48/1997 Sb. takovou službu neuhradí.

Článek 7

Práva z vadného plnění

1. Obě smluvní strany se dohodly, že Dodavatel odpovídá za vady pro všechny produkty dodávané dle této Smlouvy a všechny jejich součásti v rozsahu stanoveném předpisy občanského práva, není-li dále uvedeno, či Dodavatelem stanoveno, jinak. Údaje o právech z vadného plnění budou uvedeny v předkalkulaci a kalkulaci.
2. Práva z vadného plnění začínají pojištěnci běžet dnem převzetí opravovaného či upravovaného individuálního zdravotnického prostředku pojištěncem od Dodavatele.



3. Práva z vadného plnění dle této Smlouvy se nevztahují na běžné opotřebení a na situace, kdy vada individuálního zdravotnického prostředku byla prokazatelně způsobena pojištěncem nesprávným užíváním, skladováním, nebo jiným zaviněným způsobem (například třetí osobou).

Článek 8

Uveřejnění Smlouvy v registru smluv a podání informace dle zákona o svobodném přístupu k informacím

1. Smluvní strany jsou si plně vědomy skutečnosti, že ke dni podpisu této Smlouvy platí zákonná povinnost uveřejnit tuto Smlouvu dle zákona č. 340/2015 Sb., o zvláštních podmínkách účinnosti některých smluv, uveřejňování těchto smluv a o registru smluv (dále jen „zákon č. 340/2015 Sb.“), a to včetně všech případných dohod, kterými se tato Smlouva doplňuje, mění, nahrazuje nebo ruší, v registru smluv. Uveřejněním Smlouvy dle tohoto článku se rozumí vložení smluvními stranami vzájemně odsouhlaseného elektronického obrazu textového obsahu Smlouvy v otevřeném a strojově čitelném formátu a rovněž metadat podle § 5 odst. 5 zákona č. 340/2015 Sb. do registru smluv.
2. Smluvní strany se zavazují:
 - a. poskytnout druhé smluvní straně veškerou součinnost nezbytnou pro řádné zveřejnění této Smlouvy v souladu se zákonem;
 - b. dodržovat tímto článkem zakotvené postupy související se zveřejněním Smlouvy v registru smluv i v případě uzavření dohod, kterými se tato Smlouva bude případně doplňovat, měnit, nahrazovat nebo rušit.
3. ZPŠ se zavazuje:
 - a. zabezpečit uveřejnění Smlouvy (po vzájemném odsouhlasení textu ke zveřejnění) v registru smluv po znečitelnění údajů, které mají být v souladu se zákonem a touto Smlouvou vyloučeny ze zveřejnění, a to bez zbytečného odkladu, nejpozději do 20 kalendářních dnů od uzavření Smlouvy.

Článek 9

Závěrečná ujednání

1. Tato Smlouva se uzavírá na dobu neurčitou a lze ji vypovědět písemně, bez udání důvodu. Výpovědní lhůta je šest měsíců a počítá se od 1. dne kalendářního měsíce bezprostředně následujícího po doručení výpovědi.
2. Smluvní strany výslovně prohlašují, že tato Smlouva potvrzuje jejich právní jednání a ujednání učiněná mezi nimi, související s plněním dle této Smlouvy, v období od 1. 4. 2018 do nabytí účinnosti této Smlouvy, a že na takovém základě uznávají tuto Smlouvu za platnou i pro uvedené období.
3. Vztahy mezi smluvními stranami neupravené se řídí platnými českými právními předpisy upravujícími veřejné zdravotní pojištění, občanským zákoníkem č. 89/2012 Sb., a dalšími příslušnými právními předpisy. Konkrétní požadavky a údaje uvedené v této Smlouvě či dokumentech, na které tato Smlouva odkazuje, se použijí pouze v případě, že nejsou v rozporu s platnou legislativou. V případě rozporů mezi touto Smlouvou a jinými dokumenty, na které tato Smlouva odkazuje, se použije tato smlouva. Týká-li se rozpor s legislativou takové části této Smlouvy, kterou lze od jejího ostatního obsahu oddělit, nepoužije se jen tato část, lze-li předpokládat, že by k uzavření Smlouvy došlo i bez takové části.
4. Smluvní strany prohlašují, že případné vzájemné spory týkající se této Smlouvy budou řešit především jednáním zástupců smluvních stran, které proběhne zpravidla do 14 dnů ode dne, kdy výzva jedné

strany této Smlouvy k takovému jednání bude doručena druhé smluvní straně. Tím není dotčeno právo smluvních stran k řešení případného sporu soudní cestou.

5. Při změně právní úpravy, podle které je tento Smluvní vztah realizován je každá ze smluvních stran oprávněna požádat o změnu či doplnění této Smlouvy.

6. Nedílnou součástí této Smlouvy jsou následující přílohy:

- č. 1 - Sazebník maximálních časů;
- č. 2 - Vzory formulářů pro předběžnou kalkulaci;
- č. 3 - Kalkulační vzorec pro výpočet konečné ceny individuálního zdravotnického prostředku, včetně hodinové sazby

7. Tato Smlouva je vyhotovena ve dvou stejnopisech, z nichž každá smluvní strana obdrží jeden.

8. Veškeré změny této Smlouvy lze provádět pouze písemnými číslovanými dodatky podepsanými oběma smluvními stranami.

9. Kontaktní osobou ve věci této Smlouvy za ZPŠ je:

10. Kontaktní osobou ve věci této Smlouvy za Dodavatele je:

11. Smlouva nabývá platnosti a účinnosti podpisem obou smluvních stran.

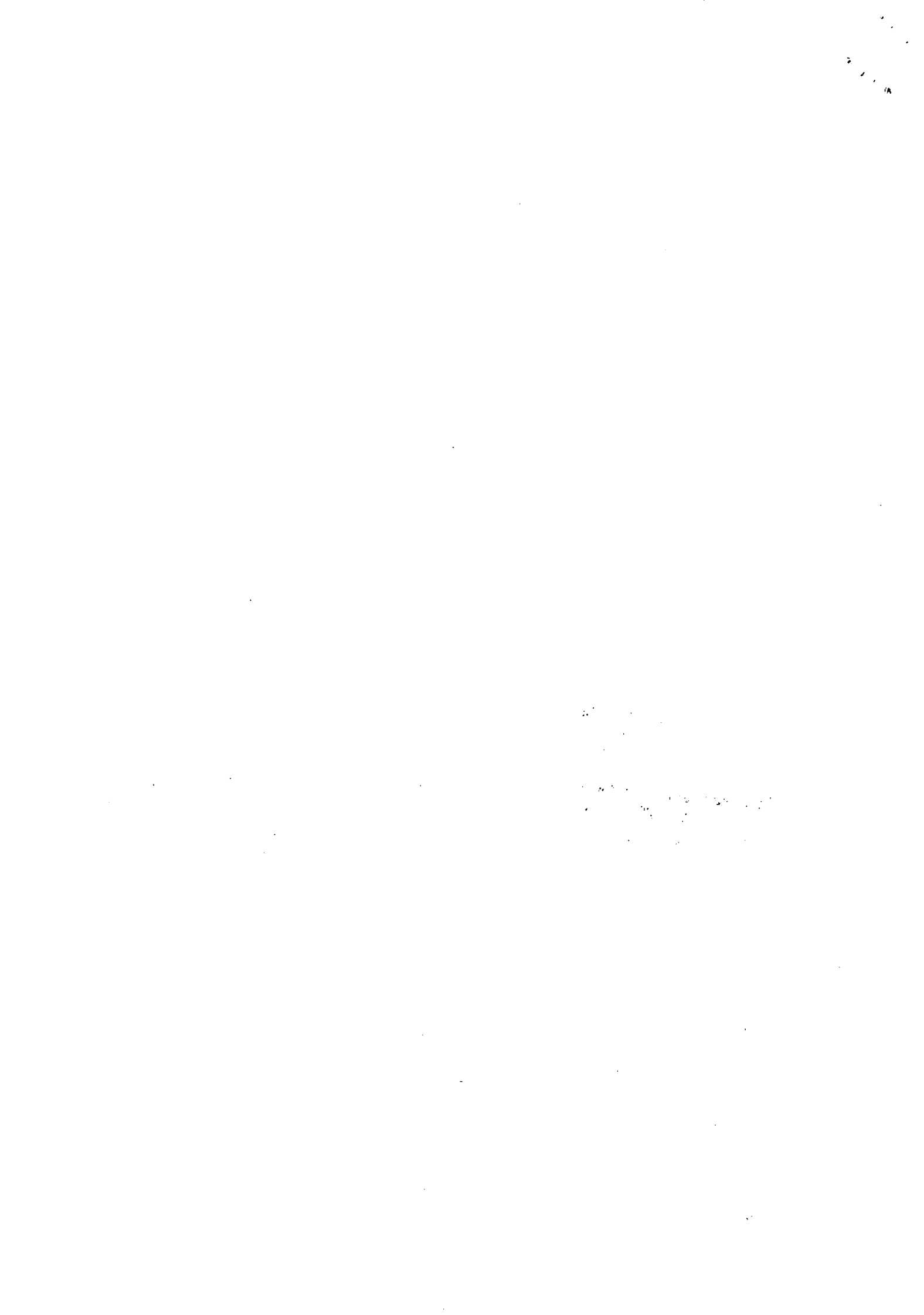
12. Smluvní strany prohlašují, že si Smlouvu přečetly, s jejím obsahem souhlasí a na znamení toho připojují své podpisy.

29-03-2018

V Mladé Boleslavi dne

v dne 26.3.2018

.....
Ing. D
ředitel



PŘÍLOHA č. 3

Ke Smlouvě č. 88-1325-15 o výrobě, výdeji poskytování a úhradě individuálně zhotovovaných ortopedicko - protetických zdravotnických prostředků, individuálně zhotovované ortopedické obuvi a individuálně zhotovovaných ortopedických vložek

Kalkulační vzorec¹ pro výpočet ceny individuálního zdravotnického prostředku při respektování zákona č. 526/1990 Sb., o cenách, ve znění pozdějších předpisů

$$CKS = (HZS \times PH + NM) \times (1 + DPH)$$

$$CKS = (364,44 \times PH + NM) \times (1 + DPH)$$

Pro účely této Smlouvy se rozumí:

CKS – cena Vybraného ZP pro konečného spotřebitele

HZS – hodinová zúčtovací sazba v Kč
(nejvyšší možná úhrada za 1 hod. práce bez DPH)
* konkrétní výše je uvedena ve vzorci

PH – počet hodin strávených při realizaci individuální zakázky
(nikoli však vyšší než dle sazby uvedené v časovém sazebníku)

NM – náklady na materiál a komponenty vynaložené pro individuální zakázku - celkem (Kč bez DPH)

DPH – platná sazba daně z přidané hodnoty k okamžiku zdanitelného plnění

29 -03- 2018

V Mladé Boleslavi dne

v Ostravě dne 16.3.2018

Zaměstnanecká pojišťovna
Škoda - 209 101
Husova 302, 293 01 Mladá Boleslav

Ing. Darina Ulmanová, MBA
ředitelka ZPŠ

PROTEOR CZ s.r.o.
U Parku 2, 702 00 OSTRAVA
tel.: 596 139 260, 596 139 295
IČ: 48396818

za Dodavatele
titul, jméno a příjmení
funkce

¹ znečištěn v souladu s ustanovením § 3 odst. 2 písm. b) zákona č. 340/2015 Sb.

