

Č. j.: KRPS-52220-69/ČJ-2017-0100MN-VZ

Identifikátor VZ: N006/18/V00000501

Počet listů: 12  
Přílohy: 3/9**SMLOUVA O DÍLO**uzavřená v souladu § 2586 a násl. zákona č. 89/2012 Sb., občanský zákoník, v platném znění  
(dále jen „občanský zákoník“ a „smlouva“)

Níže uvedeného dne, měsíce a roku byla uzavřena mezi smluvními stranami smlouva tohoto znění:

**ČI. I.****Smluvní strany****BESTFIVE s.r.o.**

Zastoupená: Jaroslavou Novákovou, jednatelkou společnosti  
 Sídlo: nám. Svobody 93/22, 602 00 Brno  
 IČ: 29296455  
 DIČ: CZ29296455  
 Bankovní spojení: Fio banka, a.s.  
 Číslo účtu:   
 Telefon:   
 e-mail: 

Zapsána v obchodním rejstříku vedeným Krajským soudem v Brně, oddíl C, Vložka 72043.

(dále jen „zhotovitel“)

**a****Česká republika – Krajské ředitelství policie Středočeského kraje**

Zastoupená: Ing. Petrem Dostálem, náměstkem ředitele krajského ředitelství pro ekonomiku  
 Sídlo: Na Baních 1535, 156 00 Praha 5 - Zbraslav  
 IČ: 75151481  
 DIČ: CZ75151481  
 Bankovní spojení: ČNB Praha  
 Číslo účtu:   
 Telefon:   
 Fax:   
 e-mail: 

(dále jen „objednatel“)

## Čl. II.

### Předmět plnění

1. Zhotovitel se zavazuje dle zadání objednavatele a své cenové nabídky, která tvoří nedílnou součást smlouvy, k provedení stavebního díla – „**VZMR II - KŘP STČK - rozšíření parkoviště uvnitř areálu Zbraslav**“. Zhotovitel se rovněž zavazuje řádně zhotovit a předat dílo včas a ve sjednané kvalitě.
2. Specifikace díla vychází z PD a výkazu výměr, který je součástí projektové dokumentace (**Stavební úpravy vnitřního stávajícího parkoviště se zakrytím části parkovacích míst a oprava a doplnění veřejného osvětlení v areálu Krajského ředitelství policie Středočeského kraje**), dodané projekční kanceláří Zdenka Veselá – FOR STAV - Projektová a investiční činnost ve výstavbě T. G. Masaryka 727, 272 01 Kladno a cenové nabídky k předmětu smlouvy. Příloha č. 1 – položkový rozpočet a cenová nabídka, která je nedílnou součástí této smlouvy.
3. Objednatel se zavazuje řádně dokončené dílo převzít a zaplatit sjednanou cenu podle článků V. a VI. této smlouvy.
4. Zhotovitel je při zhotovení díla povinen postupovat s odbornou péčí, podle svých nejlepších znalostí a schopností, přičemž je při své činnosti povinen chránit zájmy a dobré jméno objednavatele a postupovat v souladu s jeho pokyny. V případě nevhodných pokynů objednavatele je zhotovitel povinen na nevhodnost těchto pokynů objednavatele písemně upozornit, v opačném případě nese zhotovitel zejména odpovědnost za vady a za škodu, které v důsledku nevhodných pokynů objednavatele objednateli, zhotoviteli nebo třetím osobám vznikly.

## Čl. III.

### Doba a místo plnění

1. Nedílnou součástí této smlouvy je „Harmonogram realizace předmětné stavby - stavebního díla“ „**VZMR II - KŘP STČK - rozšíření parkoviště uvnitř areálu Zbraslav**“ jakožto její příloha č. 3. Zhotovitel se zavazuje plnit, resp. zhotovit dílo, ve smyslu tohoto harmonogramu (tj. duben 2018 - červen 2018). Věcný a časový průběh stavby bude určen vzájemně odsouhlaseným harmonogramem realizace stavby.
2. Zhotovitel se zavazuje zahájit stavební práce na předmětném díle nejpozději do 1. 4. 2018.
3. Zhotovitel se zavazuje dokončit a předat dílo objednateli do 12 týdnů od zahájení stavebních prací.

4. Objednatel se zavazuje předat zhotoviteli staveniště nejpozději 5 dnů před uplynutím termínu uvedeném v čl. III. odst. 2 této smlouvy. Termín předání staveniště může být rovněž na základě dohody stran změněn s ohledem na klimatické podmínky.
5. Místo plnění: **Krajské ředitelství policie Středočeského kraje, Na Baních 1535, 156 00 Praha 5 - Zbraslav.**

#### **Čl. IV.**

##### **Vliv klimatických podmínek, nebo nepředvídatelných víceprací na dobu plnění zhotovitele**

1. Termíny stanovené v čl. III. odst. 2 a 3 smlouvy a rovněž termíny uvedené v harmonogramu stavby mohou být na základě dohody obou stran změněny, formou dodatku ke smlouvě, na jiné termíny a to v návaznosti na nepříznivé klimatické podmínky, nebo v návaznosti na případné nepředvídatelné vícepráce.
2. V případě, že klimatické podmínky neumožní řádné a bezpečné zahájení a provádění stavby, bude zahájení či provádění stavby, po předchozí písemné dohodě obou stran, přerušeno na dobu nezbytně nutnou.
3. Nepříznivými klimatickými podmínkami se rozumí zejména takové teplotně vlhkostní klimatické podmínky, které nejsou v souladu s předepsanými klimatickými podmínkami v technologických předpisech pro práce a dodávky, které jsou předmětem plnění díla.
4. Zhotovitel stavby podá objednateli návrh na přerušení prací a dodávek písemnou formou, nejpozději 3 kalendářní dny před navrhovaným termínem přerušení realizace stavby.
5. Zahájení realizace přerušovaných prací proběhne tak, že zhotovitel stavby podá objednateli návrh na opětovné zahájení prací a dodávek písemnou formou nejpozději do 3 kalendářních dnů před navrhovaným termínem.
6. Po dobu uznaného přerušení realizace stavby neběží zhotoviteli lhůta pro provedení a zhotovitel není v prodlení.
7. V případě oboustranně uznaného přerušení prací zhotovitel předá objednateli návrh aktualizovaného harmonogramu prací a dodávek předmětné stavby.
8. Změna lhůty plnění z důvodu nepředvídatelných víceprací se vypořádá v návrhu změnového listu stavby.

**Čl. V.**  
**Cena díla**

1. Smluvní strany se dohodly na ceně díla ve výši:

Cena díla bez DPH      2.453.300,- Kč

DPH 21% ve výši      515.193,- Kč

**CELKEM                      2.968.493,- Kč**

Slovy: dvě miliony devětsetšedesátosmtisícčtyřístadevadesát tři korun českých s DPH

2. Cena díla zahrnuje veškeré náklady zhotovitele spojené s provedením díla.  
3. Cena díla je cenou nejvýše přípustnou.

**Čl. VI.**  
**Platební podmínky**

1. Obě smluvní strany se dohodly na dílčí fakturaci za řádně provedenou část díla, vždy 1x za jeden kalendářní měsíc, dokladovanou zjišťovacím protokolem, na kterém objednatel potvrdí příslušné dílčí plnění smlouvy ze strany zhotovitele.
2. Smluvní strany se rovněž dohodly, že při zjištění vad díla zaznamenaných při konečném předání-převzetí díla, vznikne objednateli nárok na pozastávku 10 % ze smluvní ceny díla. Tato pozastávka bude objednateli uhrazena až po odstranění těchto vad díla.
3. Cena díla bude na základě jednotlivých dílčích faktur uhrazena do výše 90 % a zbývajících 10 % bude uhrazeno po řádném předání a převzetí celého díla. Konečnou fakturu je tedy zhotovitel oprávněn vystavit po řádném dokončení díla.
4. Zhotovitel je oprávněn fakturovat, na základě objednatelem potvrzeného zjišťovacího protokolu dílčí části díla ve smyslu čl. VI. odst. 1 smlouvy. Fakturu zhotovitel vystaví do 10 dnů po převzetí dílčího plnění díla objednatelem.
5. Faktura musí obsahovat náležitosti podle § 435 zákona č. 89/2012 Sb., občanský zákoník a náležitosti podle § 28 a § 29 zákona č. 235/2004 Sb., o dani z přidané hodnoty, ve znění pozdějších předpisů. Splatnost faktury je 21 dní od jejího doručení objednateli. Faktura se považuje za proplacenou okamžikem odepsání fakturované částky z účtu objednatele ve prospěch účtu zhotovitele.

6. Objednavatel není v prodlení s placením fakturované částky, jestliže vrátí fakturu zhotoviteli do 10 dnů od jejího doručení proto, že faktura obsahuje nesprávné údaje, nebo byla vystavena v rozporu s touto smlouvou. Konkrétní důvody je objednavatel povinen uvést zároveň s vrácením faktury. Jednotlivé faktury budou zasílány na adresu objednatele ve dvou vyhotoveních. Nebude-li faktura označena tak, jak je uvedeno v bodě 5 a nebude-li ve dvou vyhotoveních, je objednavatel oprávněn ji vrátit zhotoviteli, aniž by se tímto dostal do prodlení s její splatností. U nové nebo opravené faktury běží nová lhůta splatnosti.
7. Jakákoliv záloha se nepřipouští.
8. V případě, že bude zhotovitel ke dni zdanitelného plnění zveřejněn podle § 106a zákona č. 235/2004 Sb., o dani z přidané hodnoty jako nespolehlivý plátcce, nebo uvede jiný účet, než je uveden v „Registru plátců DPH“ podle § 109a zákona č. 235/2004 Sb., o dani z přidané hodnoty, objednavatel uhradí zhotoviteli, který je plátcem DPH, pouze základ daně a úhradu daně provede dle § 109a zákona č. 235/2004 Sb., o dani z přidané hodnoty.

## **Čl. VII.**

### **Kontrola provádění díla**

1. Kontrola průběhu prací na díle bude vykonávána dle potřeb objednatele. Zhotovitel se zavazuje předkládat objednateli na jeho žádost písemné informace o průběhu a obsahu prací v rámci zhotovení díla, a to nejpozději do 5 pracovních dnů od doručení žádosti objednatele, která může být učiněna a doručena i prostřednictvím kontaktního e-mailu nebo faxu.
2. Objednavatel je oprávněn nařídit v rámci kontroly průběhu prací na díle kontrolní den, který se bude konat v místě a době určené objednatelem a zhotovitel je povinen se kontrolního dne účastnit a předložit veškeré požadované informace a dokumenty. Objednavatel je povinen zhotoviteli kontrolní den nejméně 5 pracovních dnů před kontrolním dnem písemně oznámit.
3. Zhotovitel je povinen zapracovat do díla připomínky uplatněné objednatelem v průběhu zhotovení díla bez jakéhokoli nároku na zvýšení ceny díla, pokud jejich zapracování do díla nepovede prokazatelně ke zhoršení kvality zhotovovaného díla.

## Čl. VIII.

### Méněpráce a vícepráce

1. Případné nepředvídatelné méněpráce a vícepráce vzniklé v průběhu zhotovení díla z titulu požadavku objednatele, nebo vzniklé z důvodu změny stavebně technického řešení oproti předmětné souhrnné projektové dokumentaci, budou věcně, cenově a časově dokladovány změnovým listem.
2. Vzor změnového listu je uveden v příloze č. 2 této smlouvy. Návrh změny do předepsaného vzoru změnového listu provádí zhotovitel. Změna je uznána schválením změnového listu objednatelem.
3. Stanovení ceny víceprací:
  - a) v případě, že se změna díla týká části stavby, která je již položkově naceněna nabídkou zhotovitele, použije se jednotková cena z této nabídky,
  - b) v případě, že se změna díla týká části stavby, která není položkově naceněna nabídkou zhotovitele, nesmí být jednotková cena zhotovitele vyšší, než je cena v místě a čase obvyklá; za cenu v místě a čase obvyklou se pokládá jednotková rozpočtová cena uvedená v ceníku uznané cenové soustavy pro veřejné zakázky, cenová soustava URS Praha a.s., v cenových úrovních platných v čase realizace díla,
  - c) v případě, že uznaná cenová soustava položku předmětné vícepráce neobsahuje, zhotovitel doloží cenotvorbu položky kalkulačním vzorcem platným pro uznanou cenovou soustavu.
4. Provedení změny v realizaci stavby je možné pouze na základě objednatelem schváleného změnového listu.
5. Konkrétní změna smlouvy ve smyslu zvětšení, resp. zmenšení rozsahu prací v důsledku realizace méně či více prací bude provedena vždy až na základě možnosti takovou změnu provést ve smyslu příslušných ustanovení zákona č. 134/2016 Sb., o zadávání veřejných zakázek v platném znění.
6. Změny v realizaci stavby provedené na základě změnového listu budou začleněny do právního rámce této smlouvy o dílo samostatným dodatkem k této smlouvě o dílo.
7. Fakturace ze strany zhotovitele za uznané vícepráce je možná až po schválení souhrnu víceprací a méněprací nadřízenými resortními orgány objednatele, na jehož základě je možné provést dodatek o vypořádání víceprací a méněprací k této smlouvě o dílo.

## Čl. IX.

### Předání – převzetí díla

1. Dílo je považováno za dokončené, pokud jsou řádně dokončené veškeré práce a dodávky. Zároveň musí být zhotovitelem doložené veškeré zápisy a protokoly o zkouškách a revizích vyžadované příslušnými technickými normami. Součástí díla budou i předepsané certifikáty, záruční listiny a návody k obsluze.
2. Objednatel je povinen zahájit přejímání provedeného díla **do 5 dnů** od zhotovitelovy výzvy, zapsané ve stavebním deníku. Objednatel se zavazuje přejímání díla ve zmíněné lhůtě zahájit a bez zbytečného odkladu ho dokončit.
3. Objednatel je oprávněn odmítnout převzetí díla pro vady, které samy o sobě nebo ve svém úhrnu brání řádnému užívání díla.
4. Převzetí díla bude provedeno formou zápisu, který podepíší zmocnění zástupci obou smluvních stran. Zápis bude obsahovat též soupis zjištěných vad, které nebrání řádnému užívání díla, s dohodnutým způsobem a lhůtami pro jejich odstranění.
5. Zhotovitel je povinen vyklidit staveniště **do 10 dnů** od podepsání zápisu o převzetí díla.

## Čl. X.

### Vlastnické právo k zhotovované věci a nebezpečí škody na ní

1. Vlastníkem zhotovované věci je od počátku objednatel.
2. Nebezpečí škody na zhotovované věci - díle nese od počátku zhotovování do předání a převzetí díla zhotovitel.

## Čl. XI.

### Odpovědnost za vady díla

1. Zhotovitel poskytne objednateli záruku za provedené dílo po **dobu 36 měsíců** ode dne podepsání zápisu o převzetí díla.
2. Výskyt záručních vad oznámí objednatel zhotoviteli spolu s uplatňovanými reklamačními nároky bez zbytečného odkladu po jejich zjištění. Zhotovitel je povinen sdělit objednateli své stanovisko k reklamaci nejpozději do **6 kalendářních dnů** od jejího doručení, a zároveň si s objednatelem dohodne termín odstranění vad. Neučiní-li tak, má se zato, že reklamaci uznává a odstranění vad provede ve lhůtách stanovených níže.

3. Zhotovitel je povinen nastoupit k odstranění záruční vady **do 5 kalendářních dnů** od jejího řádného oznámení, nedohodne-li se s objednatelem jinak.
4. Zhotovitel je povinen odstranit záruční vadu **do 30 kalendářních dnů**, nedohodne-li se s objednatelem jinak.
5. Veškeré úkony smluvních stran týkající se uplatněných reklamačních nároků musí být provedeny písemně.
6. Reklamacce jsou ze strany objednatele řešeny pověřeným pracovníkem uvedeným v čl. XV. smlouvy.

## Čl. XII.

### Smluvní pokuta a úroky z prodlení

1. Zhotovitel je povinen zaplatit objednateli za nedodržení termínu dokončení a předání díla smluvní pokutu ve **výši 0,2 %** z ceny nedodaného díla za každý, byť i započatý, den prodlení.
2. Objednatel je povinen zaplatit zhotoviteli za prodlení s úhradou faktury úrok z prodlení ve **výši 0,05 %** z dlužné částky bez DPH za každý, byť i započatý, den prodlení.
3. V případě prodlení zhotovitele se zahájením stavebních prací má objednatel právo na smluvní pokutu **v částce 2.000,- Kč** za každý, byť i započatý, den prodlení.
4. V případě nesplnění termínu pro odstranění vad či nedodělků sjednaného v zápise o převzetí díla, zaplatí zhotovitel objednateli smluvní pokutu **ve výši 1.000,- Kč** za každý, byť i započatý, den prodlení.
5. V případě, že nedojde k odstranění záručních vad v dohodnuté lhůtě, popřípadě ve lhůtě uvedené v článku XI. odst. 4, má objednatel právo na smluvní pokutu **v částce 1.000,- Kč**, za každý, byť i započatý, den prodlení.

## Čl. XIII.

### Odstoupení od smlouvy

1. Objednatel je oprávněn odstoupit od smlouvy z důvodů podstatného porušení smlouvy, které jsou uvedeny v bodu 3 tohoto článku.
2. Sjedná se platnost odstoupení smluvních stran od smlouvy o dílo s ohledem na vyšší moc. Za vyšší moc se považuje mobilizace, živelná pohroma, apod.

3. Za podstatné porušení této smlouvy zhotovitelem, které zakládá právo objednatele na odstoupení od této smlouvy, se považuje zejména:
  - a) prodlení zhotovitele se zhotovením a předáním řádně zhotoveného díla o více než 7 kalendářních dnů,
  - b) neodstranění vad díla ve lhůtě stanovené podle čl. XI.,
  - c) porušení jakékoli povinnosti zhotovitele podle čl. III. a VIII.,
  - d) bude-li zhotovitel v prodlení se zahájením prací podle článku III odst. 2 této smlouvy, je toto rovněž považováno za závažné porušení smlouvy a objednatel je oprávněn odstoupit od smlouvy,
  - e) nezpracování připomínek objednatele do díla,
  - f) postup zhotovitele při zhotovení díla v rozporu s pokyny objednatele.
4. Objednatel je dále oprávněn od této smlouvy odstoupit v případě, že:
  - a) vůči majetku zhotovitele probíhá insolvenční řízení, v němž bylo vydáno rozhodnutí o úpadku, pokud to právní předpisy umožňují,
  - b) insolvenční návrh na zhotovitele byl zamítnut proto, že majetek zhotovitele nepostačuje k úhradě nákladů insolvenčního řízení,
  - c) zhotovitel vstoupí do likvidace.
5. Zhotovitel je oprávněn od smlouvy odstoupit v případě, že objednatel bude v prodlení s úhradou svých peněžitých závazků vyplývajících z této smlouvy po dobu delší než 60 kalendářních dní.
6. Objednatel je oprávněn vypovědět tuto smlouvu kdykoliv s třicetidenní výpovědní lhůtou, která počíná běžet prvním dnem následujícím po doručení výpovědi. V takovém případě je zhotovitel povinen učinit již jen takové úkony, bez nichž by mohly být zájmy objednatele vážně ohroženy.
7. Účinky každého odstoupení od smlouvy nastávají okamžikem doručení písemného projevu vůle odstoupit od této smlouvy druhé smluvní straně. Odstoupení od smlouvy se nedotýká zejména nároku na náhradu škody, smluvní pokuty.

#### Čl. XIV.

##### Ostatní ujednání

1. Zhotovitel předloží před zahájením prací jmenný seznam pracovníků včetně identifikačních údajů. Zhotovitel je povinen oznámit čísla registračních značek vozidel vjíždějících do objektu. Zhotovitel je povinen provést změnu člena realizačního týmu na základě odůvodněného požadavku objednatele, a to bez zbytečného odkladu po uplatnění tohoto požadavku u zhotovitele.
2. Veškeré stavební práce budou probíhat za plného pracovního provozu objednatele, tj. v pracovní době Po – Pá od 7:00 - 17:30 hod., za běžného pohybu osob, které jsou v zaměstnaneckém poměru vůči objednateli a za plnění jejich běžných pracovních úkolů. Po této době a v So a Ne jen po dohodě se správou objektu. Vzniklá suť bude odkládána pouze do kontejnerů přistavených zhotovitelem. V případě poškození zařízení nebo majetku objednatele, bude vše uvedeno do původního stavu na náklady zhotovitele.
3. Zhotovitel prohlašuje, že je pojištěn proti škodám, které mohou vzniknout jeho činností na majetku objednatele, a to minimálně v rozsahu, který odpovídá předmětu plnění.
4. Smluvní strany jsou povinny bez zbytečného odkladu oznámit druhé smluvní straně změnu údajů v záhlaví smlouvy.
5. Zhotovitel je povinen ve smyslu ustanovení § 2 písm. e) zákona č. 320/2001 Sb., o finanční kontrole ve veřejné správě a o změně některých zákonů (zákon o finanční kontrole), spolupůsobit při výkonu finanční kontroly.
6. Zhotovitel je povinen upozornit objednatele písemně na existující či hrozící střet zájmů bezodkladně poté, co střet zájmů vznikne nebo vyjde najevo, pokud zhotovitel i při vynaložení veškeré odborné péče nemohl střet zájmů zjistit před uzavřením této smlouvy.
7. Zhotovitel bez jakýchkoliv výhrad souhlasí se zveřejněním své identifikace a dalších údajů uvedených ve smlouvě včetně ceny díla.

#### Čl. XV.

##### Kontaktní osoby

1. Za objednatele je ve věcech technických oprávněn jednat:

Jaromír Valeš, tel.:  e-mail: 

2. Za zhotovitele je ve věcech technických oprávněn jednat:

Jaroslav Novák, tel.: [REDACTED], e-mail: [REDACTED]

## Čl. XVI.

### Závěrečná ustanovení

1. Smlouva nabývá platnosti dnem jejího uzavření, tj. dnem jejího podpisu zástupci smluvních stran a účinnosti dnem jejího zveřejnění v registru smluv dle zákona č. 340/2015 Sb., o registru smluv.
2. Obě smluvní strany prohlašují, že smlouva nebyla uzavřena v tísní, ani za jednostranně nevýhodných podmínek a na důkaz toho připojují podpisy svých zástupců.
3. Tato smlouva může být měněna nebo doplňována jen písemnými, očíslovanými dodatky odsouhlasenými statutárními orgány obou smluvních stran, které se stanou nedílnou součástí této smlouvy.
4. Postoupení pohledávky vzniklé z této smlouvy je možné pouze na základě písemného souhlasu objednavatele.
5. Smluvní strany se dohodly, že případné postoupení práv a povinností ze smlouvy nebo její části ve smyslu § 1895 občanského zákoníku třetí osobě, je možné jen na základě dodatku ke smlouvě, uzavřeném ve smyslu odst. 3, čl. XVI. smlouvy.
6. Z důvodů právní jistoty smluvní strany prohlašují, že jejich závazkový vztah založený touto smlouvou se řídí českým právním řádem, zejména občanským zákoníkem.
7. Smluvní strany se zavazují, že veškeré spory vzniklé v souvislosti s realizací této smlouvy budou řešeny smírnou cestou. Nedojde-li k dohodě, budou spory řešeny před příslušnými obecnými soudy.
8. Smlouva je sepsána ve 3 stejnopisech, z nichž 2 obdrží objednatel a 1 zhotovitel.
9. Smluvní strany souhlasí se zveřejněním této smlouvy na veřejně přístupném elektronickém portálu.
10. Přílohy:  
příloha č. 1 - Položkový rozpočet; příloha se sestává ze šesti stran textu a je nedílnou součástí této smlouvy,

příloha č. 2 - Změnový list stavby; příloha se sestává ze dvou stran textu a je nedílnou součástí této smlouvy,

příloha č. 3 - Harmonogram realizace stavby – stavebního díla; příloha se sestává z jedné strany textu a je nedílnou součástí této smlouvy.

**Za objednatele:**

V Praze dne.....*19.03.2018*.....

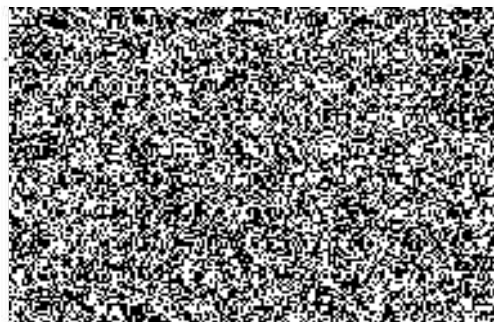


Ing. Petr Dostál



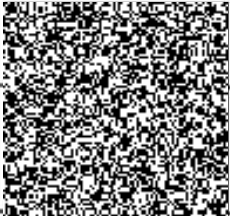


**Za zhotovitele:**

V.....*BRNĚ*.....dne.....*28.3.2018*.....



Zakázka:

Parkovací stání Na Báních 1535, Praha 5 - Zbraslav

Popis	Cena	Hmotnost
SO_01: Zřízení parkovacích stání		
SO_02: Přístřešky parkovacích stání		
<b>Celkem (bez DPH)</b>		
DPH		
DPH 21 % ze základny: 		
<b>Celkem (včetně DPH)</b>	2 968 494 Kč	

## Parkovací stání Na Báních 1535, Praha 5 - Zbraslav

Poř.	Kód	Popis	MJ	Výměra	Jedn. cena	Cena	Jedn. hmotn.	Hmotnost
<b>SO_01: Zřízení parkovacích stání</b>								
<b>001.: Zemní práce</b>								
1.		Odkopávky a prokopávky nezapažené pro silnice objemu do 1000 m3 v hornině tř. 3	m3					
2.		Příplatek k odkopávkám a prokopávkám pro silnice v hornině tř. 3 za lepivost	m3					
3.		Hloubení rýh š do 600 mm v hornině tř. 3 objemu přes 100 m3 - obrubník	m3					
4.		Příplatek za lepivost k hloubení rýh š do 600 mm v hornině tř. 3	m3					
5.		Vodorovné přemístění do 10000 m výkopku/sypaniny z horniny tř. 1 až 4	m3					
6.		Příplatek k vodorovnému přemístění výkopku/sypaniny z horniny tř. 1 až 4 ZKD 1000 m přes 10000 m	m3					
7.		Poplatek za uložení odpadu ze sypaniny na skládce (skládkovné)	t					
<b>0027: Základy</b>								
1.		Základové patky z betonu tř. C 16/20 - pro stožáry VO (4+1)	m3					
2.		Zřízení bednění stěn základových patek - horní okraj proti rozlití	m2					
3.		Odstranění bednění stěn základových patek	m2					
4.		Bednění kotevních otvorů v základových patkách průřezu do 0,05 m2 hl 1 m	kus					
5.		Trubka kanalizační plastová PPKGEM-SN10 160x4,9x1000 mm	kus					
<b>005.: Komunikace</b>								
1.		Podklad z kameniva hrubého drceného vel. 32-63 mm tl 200 mm	m2					
2.		Asfaltový beton vrstva podkladní ACP 16 (obalované kamenivo OKS) tl 60 mm š do 3 m	m2					
3.		Podklad ze směsi stmelené cementem SC C 8/10 (KSC I) tl 120 mm	m2					
4.		Vyspravení krytu komunikací po překopec plochy do 15 m2 obalovaným kamenivem tl 50 mm - rýha pro vedení VO, pro základovou patku přístřešku 11ks vpravo	m2					
5.		Vyspravení krytu komunikací po překopec plochy do 15 m2 asfaltovým betonem ACO (AB) tl 70 mm - rýha pro vedení VO	m2					
6.		Vyspravení krytu komunikací po překopec plochy do 15 m2 asfaltovým betonem ACO (AB) tl 70 mm - pro základovou patku přístřešku 11ks vpravo	m2					
7.		Postřík živичný spojovací z asfaltu v množství do 0,70 kg/m2	m2					
8.		Asfaltový beton vrstva obrusná ACO 11 (ABS) tř. I tl 60 mm š přes 3 m z modifikovaného asfaltu	m2					
<b>0091: Doplnující konstrukce a práce pozemních komunikací, letišť a ploch</b>								
1.		Značka dopravní svislá reflexní STOP AL NK P6 700 mm	kus					
2.		Značka svislá reflexní zákazová B AL- NK 700 mm - B24b	kus					
3.		Značka svislá reflexní zákazová C AL- NK 700 mm - C2a	kus					

Poř.	Kód	Popis	MJ	Výměra	Jedn. cena	Cena	Jedn. hmotn.	Hmotnost
4.		Sloupek Zn 60 - 350	kus					
5.		Víčko plastové na sloupek 60	kus					
6.		Upínací svorka na sloupek US 60	kus					
7.		Obrubník betonový, 100x15/12x25 cm, přírodní	kus					
8.		Montáž svislé dopravní značky do velikosti 1 m2 objímkami na sloupek nebo konzolu	kus					
9.		Montáž sloupku dopravních značek délky do 3,5 m s betonovým základem	kus					
10.		Vodorovné dopravní značení šířky 125 mm retroreflexní bílou barvou dělicí čáry souvislé - parkovací stání	m					
11.		Vodorovné dopravní značení retroreflexní bílou barvou přechody pro chodce, šipky nebo symboly - směrové šipky	m2					
12.		Vodorovné dopravní značení žlutou barvou přechody pro chodce, šipky, symboly - vyhrazené prostory - vstupy, kom. odpad	m2					
13.		Osazení chodníkového obrubníku betonového stojatého s boční opěrou do lože z betonu prostého	m					
14.		Zarovnání styčné plochy podkladu nebo krytu živичného tl do 200 mm	m					
<b>0096: Bourání konstrukcí</b>								
1.		Odstranění podkladu pl do 50 m2 z kameniva těženého tl 200 mm - pro základovou patku přístřešku 11ks vpravo	m2					
2.		Odstranění podkladu pl přes 50 do 200 m2 z kameniva těženého tl 200 mm	m2					
3.		Frézování živичného krytu tl 50 mm pruh š 0,5 m pl do 500 m2 bez překážek v trase - pro nové vedení VO	m2					
4.		Frézování živичného krytu tl 50 mm pruh š 0,5 m pl do 500 m2 bez překážek v trase - pro základovou patku přístřešku 11ks vpravo	m2					
5.		Frézování živичného krytu tl 100 mm pruh š 1 m pl do 500 m2 bez překážek v trase	m2					
6.		Vytrhání obrub krajníků obrubníků stojatých	m					
7.		Rezáni stávajícího živичného krytu hl do 100 mm	m					
8.		Bourání základů z betonu prostého - základové patky VO 19ks	m3					
9.		Vodorovná doprava suti ze sypkých materiálů do 1 km	t					
10.		Příplatek ZKD 1 km u vodorovné dopravy suti ze sypkých materiálů	t					
11.		Nakládání suti na dopravní prostředky pro vodorovnou dopravu	t					
12.		Poplatek za uložení betonového odpadu na skládce (skládkovné)	t					
13.		Poplatek za uložení odpadu z asfaltových povrchů na skládce (skládkovné)	t					
14.		Poplatek za uložení odpadu z kameniva na skládce (skládkovné)	t					
<b>021.: Veřejné osvětlení</b>								
1.		Trubka ohebná KOPOFLEX 90	m					
2.		SKR 4 38/11 Smrštiteľná rozdělovací hlava	ks					
3.		Svítilno SR50	ks					
4.		Výbojka OSRAM NAV-E 70W/E	ks					
5.		Stožár bezpat. žár. zinkovaný do 8 m	ks					
6.		Stožárová rozvodnice SR 721-27 Z/Cu, IP 00	ks					
7.		Drat FeZn 10mm	kg					

Poř.	Kód	Popis	MJ	Výměra	Jedn. cena	Cena	Jedn. hmotn.	Hmotnost
8.		CYKY 3C x 1.5*	m					
9.		CYKY-J 4x16 (4Bx16)	m					
10.		SP1-Cu Svorka pripojovací ke konstr	ks					
11.		Svorka spoj.	ks					
12.		Výstražná fólie ČEZ 330mm	m					
13.		Pojistka 2410- 6A E27*	ks					
14.		Písek	t					
15.		Výložník UD 1-1500 žárový zinek	kus					
16.		Výložník UD 4-1500 žárový zinek	ks					
17.		Kabelový prostup z PVC rour, světlost do 10.5cm	m					
18.		Ukončení vodičů do 16 mm2	ks					
19.		Ukončení celoplast. kabelů do 4 x 25 mm2	ks					
20.		Svítlidla výbojková typ 250 W, SHC na vyloz. Včetně výbojek	ks					
21.		Osv.st. - ocel - do délky 12 m	ks					
22.		Příplatek k osv. stožárům	ks					
23.		Elektrovýzbroj st. pro 2 okruhy	ks					
24.		Územ. vedení v zemi FeZn d 8 - 10 mm	m					
25.		CYKY 1kV do 4x16 volně uložený	m					
26.		Svorky hromosvodové nad 2 šrouby (ST,SJ,SK,SZ,SR O1,02)	ks					
27.		Výložníky ocel.- jednoram. - do hmotnosti 35 kg	ks					
28.		Výložníky ocel.- čtyřramenný - do hmotnosti 110 kg	ks					
29.		Vytyčení tratí kabel. ved. u silnice	km					
30.		Hloubení kab. rýhy 35cm šir., 80cm hl.	m					
31.		Krytí kab. fólie výstražné z PVC, šířka 33 cm	m					
32.		Svítlidla výbojková typ 444 23 16-250 W, SHC. - demontáž	ks					
33.		Osv.st. - ocel - do délky 12 m - demontáž	ks					
34.		Příplatek k osv. stožárům - demontáž	ks					
35.		Elektrovýzbroj st. pro 2 okruhy - demontáž	ks					
36.		Stožár. patice betonová - demontáž	ks					
37.		Montážní plošina	ks					
38.		Spotřební materiál a prořez	ks					
39.		Přesun hmot a doprava	ks					
40.		Revize	ks					
		<b>099.: Přesun hmot HSV</b>						
1.		Přesun hmot pro pozemní komunikace s krytem z kamene, monolitickým betonovým nebo živičným	t					
		<b>VRN.: Vedlejší rozpočtové náklady</b>						
1.		Zařízení staveniště	%					

SO\_02: Přístřešky parkovacích stání

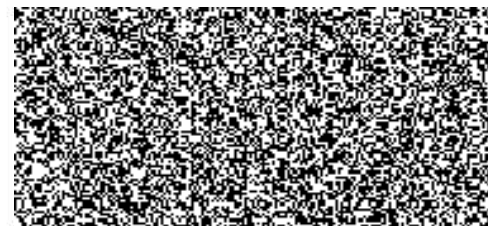
001.: Zemní práce

Poř.	Kód	Popis	MJ	Výměra	Jedn. cena	Cena	Jedn. hmotn.	Hmotn.
1.		Hloubení rýh š do 2000 mm v hornině tř. 3 objemu do 1000 m3	m3					
2.		Příplatek za lepivost k hloubení rýh š do 2000 mm v hornině tř. 3	m3					
3.		Vodorovné přemístění do 10000 m výkopku/sypaniny z horniny tř. 1 až 4	m3					
4.		Příplatek k vodorovnému přemístění výkopku/sypaniny z horniny tř. 1 až 4 ZKD 1000 m přes 10000 m	m3					
5.		Poplatek za uložení odpadu ze sypaniny na skládce (skládkovné)	t					
<b>0027: Základy</b>								
1.		Základové patky z betonu tř. C 16/20	m3					
2.		Zřízení bednění stěn základových patek - horní okraj proti rozlítí	m2					
3.		Odstranění bednění stěn základových patek	m2					
4.		Bednění kotevních otvorů v základových patkách průřezu do 0,05 m2 hl 1 m	kus					
<b>009.: Ostatní konstrukce a práce</b>								
1.		Osazování doplňkových ocelových součástí hmotnosti nad 500 do 1000 kg - celkem 19ks 5m +3ks6m oc.stojek	kg					
2.		Ocelová konstrukce přístřešku z válcovaných profilů - celkem 19ks 5m +3ks6m oc.stojek	kg					
3.		Žárové zinkování ocelové konstrukce - celkem 19ks 5m +3ks 6m oc.stojek	kg					
<b>022.: Silnoproud</b>								
1.		Zřízení zásuvky 230V umístěné v přístřešku stání napojené z 1.pp objektu C - přístřešky před objektem C celkem 2ks	kpl					
<b>099.: Přesun hmot HSV</b>								
1.		Přesun hmot pro pozemní komunikace s krytem z kamene, monolitickým betonovým nebo živičným	t					
<b>762.: Konstrukce tesařské</b>								
1.		Řezivo jehličnaté hranol jakost I do 120 cm2 - krokev 8/10cm	m3					
2.		Montáž krokví rovnoběžných s okapem z hraněného žeziva průřezové plochy do 120 cm2 na ocel	m					
3.		Spojovací prostředky pro montáž krovu, bednění, laťování, světlíky, klíny	m3					
4.		Přesun hmot tonážní pro kce tesařské v objektech v do 6 m	t					
<b>764.: Konstrukce klempířské</b>								
1.		Žlab podokapní půlkruhový z Pz s povrchovou úpravou rš 330 mm	m					
2.		Svody kruhové včetně objímek, kolen, odskoků z Pz s povrchovou úpravou průměru 100 mm	m					
3.		Přesun hmot tonážní pro konstrukce klempířské v objektech v do 6 m	t					

**765.: Krytiny tvrdé**



Poř.	Kód	Popis	MJ	Výměra	Jedn. cena	Cena	Jedn. hmotn.	Hmotnost
1.		Deska z polykarbonátu trapéz GUTTAGLISS MAKRO 3 x 1,06 m	m2					0,4
2.		Montáž krytiny z polykarbonátových desek trapézových sklon střechy do 15°	m2					0,1
3.		Přesun hmot procentní pro krytiny skládané v objektech v do 6 m	%					-
<b>783.: Nátěry</b>								<b>0,0</b>
1.		Nátěry tesařských kcí proti dřevokazným houbám, hmyzu a plísním preventivní dvojnásobné v exteriéru	m2					0,0
<b>VRN.: Vedlejší rozpočtové náklady</b>								<b>-</b>
1.		Zařízení staveniště	%					-



Příloha č.2 smlouvy o dílo - č.j.: KRPS-52220/ČJ-2017-0100MN-VZ

Počet listů: 2

Přílohy:

## **Změnový list pro nezbytné změny stavby v průběhu realizace**

### **Změnový list č. 1**

Identifikace akce:

Název akce:

Číslo akce EDS/SMVS:

Objednatel: Krajské ředitelství policie Středočeského kraje, Na Baních 1535, 156 00 Praha 5 – Zbraslav

Zhotovitel:

Projektant:

Předmět změnového listu:

Část díla dotčená změnovým listem:

Popis změny, popis technického řešení:

Původní řešení dle smluvní (tendrové) dokumentace:

Jedná se práce provedené nad rámec smluvního vztahu.

Nové řešení:

Jedná se práce provedené nad rámec smluvního vztahu.

Zdůvodnění změny:

Práce provedené v rámci více prací řeší skutečnosti na stavbě a jejich provedení podmiňuje řádnou a správnou funkci realizované akce.

Vliv změny na výkresovou dokumentaci:

Bude pořizena PD skutečného provedení stavby.

Záznamy o změně ve stavebním deníku a zápisech z kontrolních dnů:

Navrhované změny jsou zapsány v zápisech z kontrolních dnů.

Předpokládaný vliv na termín, kvalitu, cenů díla:

Bez změny, bez změny, navýšení ceny díla

Přípočty k ceně díla bez DPH:

Odpočty z ceny díla bez DPH: 0

Celkový vliv na změnu ceny díla včetně DPH:

Za zhotovitele: dne:



Za projektanta:

dne:

podpis:

Za objednatele:

dne:

podpis:

Za úplnost změnového listu za účastníka programu zkontroloval:

dne:

podpis:

Příloha č. 3 smlouvy o dílo - č.j.:KRPS-52220/ČJ-2017-0100MN-VZ  
Počet listů: 1

**HARMONOGRAM REALIZACE STAVBY  
DOPLNÍ UCHAZEČ**

Navržený Harmonogram realizace stavby musí být zpracován minimálně v týdenních lhůtách nebo podrobněji.

1. – 3. týden	Zemní práce
3. – 6. týden	Komunikace
7. týden	Elektro a osvětlení
8. – 11. týden	Přístřešky SO 02
12. týden	Dokončovací práce

