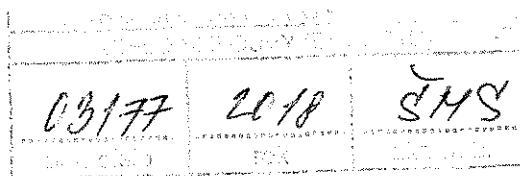




KUMSP00T1K0X



SMLOUVA
o poskytnutí dotace z rozpočtu Moravskoslezského kraje

I.
Smluvní strany

1. Moravskoslezský kraj

se sídlem: 28. října 117, 702 18 Ostrava
zastoupen:

Mgr. Stanislavem Folwarcznym
náměstkem hejtmána kraje

IČO: 70890692
DIČ: CZ70890692
bankovní spojení: UniCredit Bank, a.s., č.ú. 1002520362/2700

(dále jen „poskytovatel“)

a

2. Skalka family park s.r.o.

se sídlem: 28. října 2092/216, Mariánské Hory, 709 00 Ostrava
zastoupen: Ing. Tomášem Kobrem, jednatelem a
Ing. Romanem Vankem, jednatelem

IČO: 28629337
bankovní spojení: Česká spořitelna, a. s., 7330432/0800

Zapsán v obchodním rejstříku vedeném Krajským soudem v Ostravě, oddíl C, vložka 35569

(dále jen „příjemce“)

II.
Základní ustanovení

1. Tato smlouva je veřejnoprávní smlouvou uzavřenou dle § 10a odst. 5 zákona č. 250/2000 Sb., o rozpočtových pravidlech územních rozpočtů, ve znění pozdějších předpisů (dále jen „zákon č. 250/2000 Sb.“).
2. Dotace je ve smyslu zákona č. 320/2001 Sb., o finanční kontrole ve veřejné správě a o změně některých zákonů (zákon o finanční kontrole), ve znění pozdějších předpisů (dále jen „zákon o finanční kontrole“), veřejnou finanční podporou a vztahují se na ni ustanovení tohoto zákona.
3. Neoprávněné použití dotace nebo zadržetí peněžních prostředků poskytnutých z rozpočtu poskytovatele je porušením rozpočtové kázně podle § 22 zákona č. 250/2000 Sb. V případě porušení rozpočtové kázně bude postupováno dle zákona č. 250/2000 Sb.
4. Příjemce prohlašuje, že není obchodní společností, ve které veřejný funkcionář uvedený v § 2 odst. 1 písm. c) zákona č. 159/2006 Sb., o střetu zájmů, ve znění pozdějších předpisů (člen vlády nebo vedoucí jiného ústředního správního úřadu, v jehož čele není člen vlády), nebo jím ovládaná osoba vlastní podíl představující alespoň 25% účast společníka v obchodní společnosti. Příjemce bere na vědomí, že pokud je uvedené prohlášení nepravdivé, bude to považováno za porušení této smlouvy a neoprávněné použití dotace.

III.
Předmět smlouvy

1. Předmětem této smlouvy je závazek poskytovatele poskytnout příjemci podle dále sjednaných podmínek účelově určenou dotaci a závazek příjemce tuto dotaci přijmout a užít v souladu s jejím účelovým určením a za podmínek stanovených touto smlouvou.

IV. Účelové určení a výše dotace

1. Poskytovatel podle této smlouvy poskytne příjemci neinvestiční dotaci ve výši **Kč 200.000,--** (slovy dvě stě tisíc korun českých) účelově určenou k úhradě uznatelných nákladů projektu „**Skalka – zimní Skalačkůvák 2018**“ (dále jen „projekt“) vymezených v čl. VI této smlouvy.
2. Účelem poskytnutí dotace je podpora realizace projektu příjemcem za podmínek stanovených v této smlouvě.

V. Závazky smluvních stran

1. Poskytovatel se zavazuje poskytnout příjemci dotaci na projekt převodem na účet příjemce uvedený v čl. I této smlouvy jednorázovou úhradou ve výši Kč 200.000,-- (slovy dvě stě tisíc korun českých) ve lhůtě do 20 dnů ode dne nabytí účinnosti této smlouvy.
2. Příjemce se zavazuje při použití peněžních prostředků splnit tyto podmínky:
 - a) řídit se při použití poskytnuté dotace touto smlouvou a právními předpisy,
 - b) použít poskytnutou dotaci v souladu s jejím účelovým určením dle čl. IV této smlouvy a pouze k úhradě uznatelných nákladů vymezených v čl. VI této smlouvy,
 - c) dodržet nákladový rozpočet, který tvoří přílohu č. 1 této smlouvy a je její nedílnou součástí. Od tohoto nákladového rozpočtu je možno se odchýlit jen následujícím způsobem:
 - vzájemnými finančními úpravami jednotlivých nákladových položek zvýšit dotaci na jednotlivou položku uvedenou v nákladovém rozpočtu projektu maximálně o 5 % z částky dotace přiznané na tuto položku za předpokladu, že bude dodržena celková výše poskytnuté dotace a provedené změny nebudou mít vliv na účelové určení,
 - d) vrátit nevyčerpané finanční prostředky poskytnuté dotace, jsou-li vyšší než Kč 10,--, zpět na účet poskytovatele do 7 kalendářních dnů ode dne předložení závěrečného vyúčtování, nejpozději však do 7 kalendářních dnů od termínu stanoveného pro předložení závěrečného vyúčtování. Rozhodným okamžikem vrácení nevyčerpaných finančních prostředků dotace zpět na účet poskytovatele je den jejich odepsání z účtu příjemce,
 - e) v případě, že realizaci projektu nezhájí nebo ji přeruší z důvodu, že projekt nebude dále uskutečňovat, do 7 kalendářních dnů ohlásit tuto skutečnost poskytovateli písemně nebo ústně do písemného protokolu a následně vrátit dotaci zpět na účet poskytovatele v plné poskytnuté výši do 7 kalendářních dnů ode dne ohlášení, nejpozději však do 7 kalendářních dnů ode dne, kdy byl toto ohlášení povinen učinit. Rozhodným okamžikem vrácení finančních prostředků dotace zpět na účet poskytovatele je den jejich odepsání z účtu příjemce,
 - f) nepřevést poskytnutou dotaci na jiný právní subjekt.
3. Příjemce se zavazuje dodržet tyto podmínky související s účelem, na něž byla dotace poskytnuta:
 - a) řídit se při vyúčtování poskytnuté dotace touto smlouvou a právními předpisy,
 - b) zrealizovat projekt vlastním jménem, na vlastní účet a na vlastní odpovědnost a naplnit účelové určení dle čl. IV této smlouvy,
 - c) dosáhnout stanoveného účelu, tedy zrealizovat projekt, **nejpozději do 30. 4. 2018,**
 - d) vést oddělenou účetní evidenci celého realizovaného projektu, a to v členění na náklady financované z prostředků dotace a náklady financované z jiných zdrojů. Tato evidence musí být podložena účetními doklady ve smyslu zákona č. 563/1991 Sb., o účetnictví, ve znění pozdějších předpisů. Čestné prohlášení příjemce o vynaložení finančních prostředků v rámci uznatelných nákladů realizovaného projektu není považováno za účetní doklad,
 - e) označit originály všech účetních dokladů vztahujících se k projektu názvem projektu, nebo jiným označením, které projekt jasně identifikuje, u dokladů, k jejichž úhradě byla použita dotace, pak navíc uvést formulaci „Financováno z rozpočtu MSK“, číslo smlouvy a výši použité dotace v Kč,
 - f) na požádání umožnit poskytovateli nahlédnutí do všech účetních dokladů týkajících se projektu,

- g) předložit poskytovateli závěrečné vyúčtování celého realizovaného projektu, jež je finančním vypořádáním ve smyslu § 10a odst. 1 písm. d) zákona č. 250/2000 Sb., **nejpozději do 31. 5. 2018**. Závěrečné vyúčtování se považuje za předložené poskytovateli dnem jeho předání k přepravě provozovateli poštovních služeb nebo podáním na podatelně krajského úřadu,
- h) předložit poskytovateli závěrečné vyúčtování celého realizovaného projektu dle písm. g) tohoto odstavce smlouvy na předepsaných formulářích, úplné a bezchybné, včetně
- závěrečné zprávy jako slovního popisu realizace projektu s uvedením jeho výstupů a celkového zhodnocení,
 - seznamu účetních dokladů vztahujících se k uznatelným nákladům projektu včetně uvedení obsahu jednotlivých účetních dokladů,
 - přehledu o vrácení nepoužitých peněžních prostředků do rozpočtu poskytovatele, nebo prohlášení o neexistenci takových vrácených prostředků,
 - kopií účetních dokladů týkajících se dotace včetně dokladů o jejich úhradě (v případě nesrovnalostí může být příjemce vyzván k předložení kopií účetních dokladů týkajících se ostatních uznatelných nákladů projektu),
 - čestného prohlášení osoby oprávněné zastupovat příjemce o úplnosti, správnosti a pravdivosti závěrečného vyúčtování,
- i) řádně v souladu s právními předpisy uschovat originály všech účetních dokladů vztahujících se k projektu,
- j) umožnit poskytovateli v souladu se zákonem o finanční kontrole řádné provedení průběžné a následné kontroly hospodaření s veřejnými prostředky z poskytnuté dotace, jejich použití dle účelového určení stanoveného touto smlouvou, provedení kontroly faktické realizace činnosti na místě a předložit při kontrole všechny potřebné účetní a jiné doklady. Kontrola na místě bude dle pokynu poskytovatele provedena v sídle příjemce, v místě realizace projektu nebo v sídle poskytovatele,
- k) při peněžních operacích dle této smlouvy převádět peněžní prostředky na účet poskytovatele uvedený v čl. I této smlouvy a při těchto peněžních operacích vždy uvádět variabilní symbol 1813506901
- l) nepřevést realizaci projektu na jiný právní subjekt,
- m) neprodleně, nejpozději však do 14 dnů, informovat poskytovatele o všech změnách souvisejících s čerpáním poskytnuté dotace, realizací projektu či identifikačními údaji příjemce. V případě změny účtu je příjemce povinen rovněž doložit vlastnictví k účtu, a to kopií příslušné smlouvy nebo potvrzením peněžního ústavu. Z důvodu změn identifikačních údajů smluvních stran není nutno uzavírat ke smlouvě dodatek,
- n) neprodleně, nejpozději však do 7 kalendářních dnů, informovat poskytovatele o vlastní přeměně nebo zrušení s likvidací, v případě přeměny i o tom, na který subjekt přejdou práva a povinnosti z této smlouvy,
- o) dodržovat podmínky povinné publicity stanovené v čl. VII této smlouvy.
4. Porušení podmínek uvedených v odst. 3 písm. g), h), k), m), n), a o) považováno za porušení méně závažné ve smyslu ust. § 10a odst. 6 zákona č. 250/2000 Sb. Odvod za tato porušení rozpočtové kázně se stanoví následujícím procentem:
- a) Předložení vyúčtování podle odst. 3 písm. g) po stanovené lhůtě:
- | | |
|------------------------------|-------------------------|
| do 7 kalendářních dnů | 5 % poskytnuté dotace, |
| od 8 do 30 kalendářních dnů | 10 % poskytnuté dotace, |
| od 31 do 50 kalendářních dnů | 20 % poskytnuté dotace, |
- b) Porušení podmínky stanovené v odst. 3 písm. h) spočívající ve formálních nedostatcích závěrečného vyúčtování
- | | |
|--|-------------------------|
| | 10 % poskytnuté dotace, |
|--|-------------------------|
- c) Porušení podmínky stanovené v odst. 3 písm. k)
- | | |
|--|------------------------|
| | 5 % poskytnuté dotace, |
|--|------------------------|
- d) Porušení podmínky stanovené v odst. 3 písm. m)
- | | |
|--|------------------------|
| | 2 % poskytnuté dotace, |
|--|------------------------|
- e) Porušení podmínky stanovené v odst. 3 písm. n)
- | | |
|--|-------------------------|
| | 10 % poskytnuté dotace, |
|--|-------------------------|
- f) Porušení každé podmínky, na niž se odkazuje v odst. 3 písm. o) 5 % poskytnuté dotace.

VI. Uznatelný náklad

1. „Uznatelným nákladem“ je náklad, který splňuje všechny níže uvedené podmínky:
 - a) vznikl a byl příjemcem uhrazen v období realizace projektu, tj. v období **od 1. 1. 2018 do 30. 4. 2018**,
 - b) byl vynaložen v souladu s účelovým určením dle čl. IV této smlouvy a ostatními podmínkami této smlouvy,
 - c) vyhovuje zásadám účelnosti, efektivnosti a hospodárnosti dle zákona o finanční kontrole a
 - d) je uveden v nákladovém rozpočtu projektu, který je přílohou č. 1 této smlouvy.
2. Daň z přidané hodnoty vztahující se k uznatelným nákladům je uznatelným nákladem, pokud příjemce není plátcem této daně nebo pokud mu nevzniká nárok na odpočet této daně.
3. Všechny ostatní náklady vynaložené příjemcem jsou považovány za náklady neuznatelné.

VII. Povinná publicita

1. Příjemce bere na vědomí, že poskytovatel je oprávněn zveřejnit jeho firmu, sídlo, účel poskytnuté dotace a výši poskytnuté dotace. Poskytovatel uděluje příjemci souhlas s užíváním loga Moravskoslezského kraje pro účely a v rozsahu této smlouvy. Podmínky užití loga jsou uvedeny v Manuálu jednotného vizuálního stylu Moravskoslezského kraje, který je dostupný na http://www.msk.cz/assets/publikace/manual_msk_2014_zkracena_verze.pdf.
2. Příjemce se zavazuje k tomu, že v průběhu realizace projektu bude prokazatelným a vhodným způsobem prezentovat Moravskoslezský kraj, a to v tomto rozsahu:
 - na svých webových stránkách, jsou-li zřízeny, umístit logo Moravskoslezského kraje buď v sekci partneři, nebo přímo u podporovaného projektu,
 - informovat veřejnost o poskytnutí dotace Moravskoslezským krajem na svých webových stránkách s odkazem (hyperlinkem) na webové stránky konkrétního projektu, jsou-li tyto stránky zřízeny,
 - na svých profilech sociálních sítí, jsou-li zřízeny, uveřejnit vhodným způsobem informaci, že Moravskoslezský kraj poskytl dotaci na realizaci projektu,
 - vydat tiskovou zprávu (případně v rámci tiskové konference informovat) o podpoře projektu Moravskoslezským krajem, zveřejňovat na všech tiskových materiálech souvisejících s projektem logo Moravskoslezského kraje,
 - v rámci veřejných akcí, tiskových zpráv, výročních zpráv, tiskových konferencí týkajících se podpořeného projektu uvést vždy Moravskoslezský kraj jako poskytovatele dotace a uvést logo Moravskoslezského kraje,
 - umožnit účast zástupců Moravskoslezského kraje na aktivitách projektu,
 - zajistit fotodokumentaci povinné publicity projektu.
3. V případě, že příjemce bude vytvářet plakát propagující projekt, zašle jej v elektronické podobě na e-mail face@msk.cz a zároveň jej doručí v tištěné podobě na Krajský úřad Moravskoslezského kraje, sekretariát odboru kancelář hejtmana kraje. Příjemce je rovněž povinen v případě, že bude za účelem propagace projektu vytvářet video spot, poskytnout poskytovateli tento video spot a umožnit poskytovateli využití tohoto video spotu za účelem propagace projektu poskytovatelem.
4. Příjemce dotace je povinen doložit způsob prezentace Moravskoslezského kraje, a to jako povinnou součást závěrečného vyúčtování celého realizovaného projektu.
5. Veškeré náklady, které příjemce vynaloží na splnění povinností stanovených v tomto článku smlouvy, jsou neuznatelnými náklady.

VIII. Závěrečná ustanovení

1. Poskytovatel si vyhrazuje právo vypovědět tuto smlouvu s výpovědní dobou 15 dnů od doručení výpovědi příjemci v případě, že příjemce poruší rozpočtovou kázeň a poskytovatel má podle této smlouvy ještě povinnost poskytnout mu další finanční plnění.
2. Poskytovatel není oprávněn tuto smlouvu vypovědět:
 - a) poruší-li příjemce rozpočtovou kázeň porušením některé z podmínek uvedených v čl. V odst. 2 této smlouvy, nepřesáhne-li výše neoprávněně použitých nebo zadržovaných peněžních prostředků 50 % peněžních prostředků poskytnutých ke dni porušení rozpočtové kázně, nebo
 - b) poruší-li příjemce rozpočtovou kázeň porušením některé z podmínek uvedených v čl. V odst. 3 této smlouvy, jedná-li se o méně závažné porušení podmínky, za něž je v čl. V odst. 4 stanoven odvod procentem z poskytnuté dotace.
3. Případné změny a doplňky této smlouvy budou smluvní strany řešit písemnými, vzestupně číslovanými dodatky k této smlouvě, které budou výslovně za dodatky této smlouvy označeny.
4. Tato smlouva se vyhotovuje ve třech stejnopisech s platností originálu, z nichž dva obdrží poskytovatel a jeden příjemce.
5. Nedílnou součástí této smlouvy je nákladový rozpočet projektu, který tvoří přílohu č. 1 této smlouvy.
6. Tato smlouva nabývá platnosti a účinnosti dnem, kdy vyjádření souhlasu s obsahem návrhu dojde druhé smluvní straně, pokud zákon č. 340/2015 Sb., o zvláštních podmínkách účinnosti některých smluv, uveřejňování těchto smluv a o registru smluv (zákon o registru smluv), ve znění pozdějších předpisů, nestanoví jinak. V takovém případě nabývá smlouva účinnosti uveřejněním v registru smluv.
7. Smluvní strany shodně prohlašují, že si smlouvu před jejím podpisem přečetly, že byla uzavřena po vzájemném projednání podle jejich pravé a svobodné vůle, určitě, vážně a srozumitelně a že se dohodly o celém jejím obsahu, což stvrzují svými podpisy.
8. Smluvní strany se dohodly, že pokud se na tuto smlouvu vztahuje povinnost uveřejnění v registru smluv ve smyslu zákona č. 340/2015 Sb., o zvláštních podmínkách účinnosti některých smluv, uveřejňování těchto smluv a o registru smluv (zákon o registru smluv), ve znění pozdějších předpisů, provede uveřejnění v souladu se zákonem poskytovatel.
9. V případě, kdy nebude tato smlouva uveřejněna dle odst. 8 tohoto článku smlouvy, bere příjemce na vědomí a výslovně souhlasí s tím, že smlouva včetně případných dodatků bude zveřejněna na oficiálních webových stránkách Moravskoslezského kraje.
10. Doložka platnosti právního jednání dle § 23 zákona č. 129/2000 Sb., o krajích (krajské zřízení), ve znění pozdějších předpisů:

O poskytnutí dotace a uzavření této smlouvy rozhodla rada kraje svým usnesením č. 32/2910 ze dne 27. 2. 2018.

28. 03. 2018

V Ostravě dne

14. 03. 2018
v *OPRAVA* dne

.....
za poskytovatele

Mgr. Stanislav Fojtárek
na základě pověření
hejtmana kraje



.....
za příjemce
Ing. Tomáš Kobr

.....
za příjemce
Ing. Roman Vank

Příloha č. 1 – Nákladový rozpočet projektu

Název položky	Přiznaná výše dotace z rozpočtu MSK (v Kč)
Dohody o provedení práce	89.000
Mzdové náklady	30.000
Zajištění zdravotnické služby	5.000
Stravování dětí	36.000
Doprava - autobusy	40.000
Neinvestiční náklady/výdaje celkem	200.000