

Č. j.: PPR-6195-3/ČJ-2017-990663

## SMLOUVA O DÍLO

### „SLZ PP – Objekt MV ČR Jetětice 113 – ÚZ Červená nad Vltavou – bazén a hřiště - projektová dokumentace“

#### Článek I. Smluvní strany

-----

**objednatel:** Česká republika - Ministerstvo vnitra  
 se sídlem: Praha 7, Nad Štolou 936/3, PSČ 170 34  
 IČO:   
 DIČ:   
 zastoupen: Mgr. Tomášem Hubalovským, vedoucím odboru nemovitého majetku  
 správy logistického zabezpečení Policejního prezidia České republiky  
**příjemce faktury:** **Správa logistického zabezpečení Policejního prezidia ČR,**  
**P.O.BOX 6, PRAHA 5, PSČ: 150 05**  
 bankovní spojení: Česká národní banka, pobočka Praha  
 číslo účtu:   
 kontaktní osoba: Zdeněk Štorkán  
 ve věcech technických:   
 telefonní číslo:   
 mob. tel.:   
 e-mail: 

(dále jen „objednatel“)

a

-----

**zhotovitel:** KASÍK – PROJKA s.r.o.  
 se sídlem: Jana Mukařovského 2301, Písek 397 01  
 zastoupen: Ing. Petr Kasík  
 IČO:   
 DIČ:   
 číslo účtu:   
 kontaktní osoba: Ing. Petr Kasík  
 telefonní číslo:   
 e-mail: 

zapsaný v obchodním rejstříku vedeném u Krajského soudu v Českých Budějovicích, oddíl C, vložka 16215

(dále jen „zhotovitel“)  
(společně též „smluvní strany“)

uzavírají podle ust. § 2586 a násl. zákona č. 89/2012Sb., občanský zákoník, ve znění pozdějších předpisů (dále jen „občanský zákoník“) tuto smlouvu o dílo (dále jen „smlouva“).

## **Článek II. Předmět smlouvy**

- (1) Předmětem této smlouvy je závazek zhotovitele provést řádně, včas a ve sjednané kvalitě dílo, které je specifikované v odst. 2 tohoto článku, a dále i v písemnostech „Krycí list cenové nabídky“ a „Rozsah plnění veřejné zakázky (Upřesnění podmínek realizace)“, které jsou nedílnou součástí této smlouvy, (dále jen „dílo“). Předmětem smlouvy je rovněž závazek objednatele zaplatit zhotoviteli za řádně a včas provedené dílo sjednanou cenu.
- (2) Specifikace díla:
- a) Provedení průzkumných prací, zaměření a zakreslení terénu a veškerých podzemních zařízení, hydrogeologický průzkum, průzkum zdrojů vody.
  - b) Vypracování společné dokumentace pro vydání územního rozhodnutí a stavebního povolení (dále jen „společná dokumentace“) a její projednání s dotčenými orgány státní správy, místní samosprávy a s odbornými složkami MV ČR a SLZ PP ČR. Společná dokumentace musí splňovat náležitosti přílohy č. 4 vyhlášky 499/2006 Sb., o dokumentaci staveb, ve znění pozdějších předpisů.
  - c) Zajištění a předání pravomocného územního rozhodnutí a stavebního povolení ve společném územním a stavebním řízení.
  - d) Vypracování dokumentace pro provádění stavby (dále jen „DPS“). DPS musí splňovat náležitosti Přílohy č. 6 vyhlášky č. 499/2006 Sb., o dokumentaci staveb, ve znění pozdějších předpisů.
  - e) Vypracování soupisu stavebních prací, dodávek a služeb (dále jen „soupis prací“) včetně výkazu výměr. Soupis prací musí splňovat náležitosti vyhlášky č. 169/2016 Sb. v platném znění.
  - f) Výkon autorského dozoru v průběhu realizace stavebních prací.
  - g) Zajištění kolaudačního souhlasu.
- (3) V případě, že stavební práce dle DPS nebudou zahájeny do konce roku 2019, nebudou autorský dozor a zajištění kolaudačního souhlasu dle čl. II odst. 2 písm. f, g) této smlouvy prováděny.
- (4) Zhotovitel zapracuje do projektové dokumentace případné podmínky vydané dotčenými orgány státní správy a odbornými složkami MV ČR a SLZ PP ČR.

## **Článek III. Způsob provádění díla**

- (1) Zhotovitel je při provádění díla povinen postupovat s odbornou péčí, podle svých nejlepších znalostí a schopností, přičemž je při své činnosti povinen chránit zájmy a dobré jméno objednatele a postupovat v souladu s jeho pokyny. V případě nevhodných pokynů objednatele je zhotovitel povinen na nevhodnost těchto pokynů objednatele písemně upozornit, v opačném případě nese zhotovitel zejména odpovědnost za vady a za škodu, které v důsledku nevhodných pokynů objednatele vznikly.

(2) Výsledek činnosti, jenž je předmětem díla nebo jeho části podle této smlouvy, není zhotovitel oprávněn poskytnout třetím osobám ve smyslu ust. § 2633 občanského zákoníku.

(3) **Lhůta pro provedení části díla dle čl. II. odst. 2) písmena a) a b) smlouvy je šest (6) kalendářních týdnů od účinnosti této smlouvy o dílo.** Objednatel společnou dokumentaci převezme, resp. připomínkuje bez zbytečných odkladů.

(4) **Lhůta pro provedení části díla dle čl. II. odst. 2) písmeno c) smlouvy je dvacet šest (26) kalendářních týdnů od účinnosti této smlouvy o dílo.**

(5) **Lhůta pro provedení části díla dle čl. II. odst. 2) písmena d) a e) smlouvy je dvacet (20) kalendářních týdnů od účinnosti této smlouvy o dílo.** Objednatel DPS a soupis prací převezme, resp. připomínkuje bez zbytečných odkladů.

(6) **Lhůta pro provedení části díla dle čl. II. odst. 2) písmeno g) této smlouvy je čtyři (4) kalendářní týdny od dokončení stavebních prací, prováděných dle DPS.**

(7) Dílo bude provedeno a předáno v českém jazyce.

(8) **Dílo bude předáváno po částech.** Místem protokolárního předání je Odbor nemovitého majetku v budově Správy logistického zabezpečení Policejního prezidia ČR, Nádražní 16, Praha 5. **Osobou oprávněnou dílo převzít je kontaktní osoba objednatele ve věcech technických uvedená v čl. I této smlouvy.** Vlastnické právo ke zhotovenému dílu přechází na objednatele okamžikem jeho převzetí objednatelem.

(9) Dílo bude odevzdáno objednateli v počtu osmi (8) vyhotovení v tištěné a čtyřikrát (4) v digitální podobě. Digitální podoba dokumentace pro provádění stavby bude objednateli předána na nepřepisovatelném CD nebo DVD. Grafické soubory budou předány ve formátech DWG a PDF. Textové části projektové dokumentace budou předány ve formátech Word a PDF. Neoceněné i oceněné soupisy prací (rozpočty) s výkazem výměr budou objednateli předány v digitální podobě ve čtyřech (4) vyhotoveních na nepřepisovatelném CD nebo DVD ve formátu PDF a MS Excel (ve kterém nebudou chráněny proti zápisu) a čtyřikrát v tištěné podobě. Ocenění bude provedeno dle směrných cen stavebních prací. **Neoceněné soupisy prací s výkazem výměr (slepé rozpočty) pro zadání veřejné zakázky budou provedeny ve formátu MS Excel tak, aby po doplnění jednotkových cen do neuzamčených buněk všechny další výpočty proběhly automaticky. Ostatní buňky budou uzamčeny, hesla pro odemčení budou objednateli předána spolu s dílem.**

(10) Objednatel je oprávněn odmítnout převzetí díla, pokud dílo nebude zhotoveno řádně v souladu s touto smlouvou a ve sjednané kvalitě, přičemž v takovém případě objednatel důvody odmítnutí převzetí díla písemně zhotoviteli sdělí, a to nejpozději do patnácti (15) pracovních dnů ode dne, kdy bylo dílo doručeno kontaktní osobě ve věcech technických. Na opakovaná předání díla se opět použijí výše uvedená ustanovení tohoto článku.

#### **Článek IV. Cena díla**

(1) Smluvní strany se dohodly, že za dílo řádně zhotovené, předané a převzaté podle této smlouvy objednatel zaplatí zhotoviteli **cenu díla ve výši, která nepřekročí 277.900,- Kč bez DPH, tj. 336.259,- Kč včetně DPH**, při sazbě DPH ve výši 21%, přičemž sazba DPH bude v případě její změny stanovena v souladu s platnými právními předpisy.

Provedení částí díla za bazén	173.000,- Kč bez DPH, tj. 209.330,- Kč s DPH
Provedení částí díla za hřiště	104.900,- Kč bez DPH, tj. 126.929,- Kč s DPH

(2) Tato sjednaná cena díla zahrnuje veškeré výdaje vzniklé zhotoviteli v souvislosti se zhotovením a předáním díla.

(3) Cena díla bude zaplacená na základě faktury vystavené zhotovitelem po řádném zhotovení a předání díla a jeho převzetí objednatelem. Faktura musí obsahovat náležitosti podle ust. § 29 zákona č. 235/2004 Sb., zákona o dani z přidané hodnoty, ve znění pozdějších předpisů a náležitosti podle ust. § 435 občanského zákoníku. Kromě těchto náležitostí bude faktura obsahovat označení zhotovitele, objednatele a **příjemce faktury (Policejní prezidium ČR, Správa logistického zabezpečení PP, Odbor nemovitého majetku, P.O. BOX 6, 150 05 Praha 5, kontaktní osoba: Zdeněk Štorkán, tel. [REDACTED])**. Přílohou faktury bude soupis skutečně provedených prací a dodávek.

(4) Platební kalendář:

Po provedení částí díla specifikovaných v článku II. odstavec (2) písmena a) b) c) d) a e)	260.900,- Kč bez DPH, tj. 315.689,- Kč s DPH
Po provedení částí díla specifikovaných v článku II. odstavec (2) písmena f) a g)	17.000,- Kč bez DPH, tj. 20.570,- Kč s DPH

(5) Objednatel v místě plnění uvedeném v čl. II smlouvy neuskutečňuje žádnou ekonomickou činnost a nepovažuje se tak za osobu povinnou k dani v souladu s ust. § 5 zákona o DPH. Při poskytnutí stavebních nebo montážních prací, jež jsou předmětem této smlouvy, nebude fakturace dané zakázky probíhat v režimu přenesené daňové povinnosti dle ust. § 92e zákona o DPH..

(6) Smluvní strany se dohodly na lhůtě splatnosti faktury v délce třicet (30) kalendářních dnů ode dne prokazatelného doručení faktury na kontaktní adresu příjemce faktury, a to bezhotovostním převodem na bankovní účet zhotovitele uvedený ve smlouvě. V případě doručení faktury v období od 15. prosince daného roku do 25. ledna následujícího roku se lhůta splatnosti dohodou smluvních stran prodlužuje na šedesát (60) kalendářních dnů. V případě doručení na jinou adresu, než adresu příjemce faktury, neběží lhůta splatnosti a kupující není v prodlení s placením. Případně-li poslední den splatnosti na den pracovního volna nebo pracovního klidu, pak je dnem splatnosti nejbližší následující pracovní den.

(7) Cena díla se považuje za uhrazenou okamžikem odepsání fakturované ceny díla z bankovního účtu objednatele. Pokud objednatel uplatní nárok na odstranění vady díla ve lhůtě splatnosti faktury, není objednatel povinen až do odstranění vady díla uhradit cenu díla. Okamžikem odstranění vady díla začne běžet nová lhůta splatnosti faktury v původní délce.

(8) Objednatel je oprávněn před uplynutím lhůty splatnosti faktury vrátit bez zaplacení fakturu, která neobsahuje náležitosti stanovené touto smlouvou nebo budou-li tyto údaje uvedeny chybně; faktura se považuje za vrácenou ve lhůtě splatnosti, je-li v této lhůtě odeslána, není nutné, aby byla v téže lhůtě doručena zhotoviteli, který ji vystavil. Zhotovitel je povinen podle povahy nesprávnosti fakturu opravit nebo nově vyhotovit. V takovém případě není objednatel v prodlení se

zaplacením ceny díla. Okamžikem doručení náležitě opravené nebo nově vyhotovené faktury začne běžet nová lhůta splatnosti faktury v původní délce.

(9) Objednatel nebude poskytovat zhotoviteli jakékoliv zálohy na úhradu ceny díla nebo její části.

#### **Článek V. Kontrola provádění díla**

(1) Zhotovitel je povinen zapracovat do díla připomínky uplatněné objednatelem v průběhu provádění díla bez jakéhokoli nároku na zvýšení ceny díla. Zapracování těchto připomínek do díla nesmí vést ke zhoršení kvality díla.

(2) Zhotovitel se zavazuje předkládat objednateli na jeho žádost písemné informace o průběhu a obsahu prací v rámci zhotovovaného díla.

(3) Zhotovitel bude podle postupu projektových prací koordinovat projektová řešení v součinnosti s objednatelem a zástupci budoucího uživatele. Před vydáním projektové dokumentace svolá s dostatečným předstihem závěrečnou koordinační schůzku k celkovému projednání technického řešení a kompletnosti projektové dokumentace.

#### **Článek VI. Záruka**

(1) Zhotovitel poskytuje za jakost díla záruku ve smyslu ust. § 2619 občanského zákoníku. Záruční doba je stanovena na deset (10) let a počíná běžet předáním díla.

(2) Objednatel je oprávněn oznámit vady díla a uplatnit nároky z odpovědnosti za vady díla neprodleně po jejich zjištění. Reklamace vad musí být provedena písemně. Pokud objednatel uplatní nárok na odstranění vady díla, zavazuje se zhotovitel tuto vadu bezplatně odstranit nejpozději do deseti (10) pracovních dnů ode dne oznámení vady, nebo ve lhůtě určené objednatelem, pokud by výše uvedená lhůta nebyla přiměřená. O dobu odstraňování vady se prodlužuje záruční doba.

#### **Článek VII. Práva duševního vlastnictví**

Bude-li výsledkem nebo součástí díla i dílo, které je předmětem autorských práv, práv souvisejících s právem autorským či práv pořizovatele k jím pořizené databázi, poskytuje zhotovitel ode dne předání díla na neomezenou dobu objednateli pro území celého světa výhradní licenci k užití díla všemi způsoby užití v neomezeném rozsahu, přičemž výše odměny za poskytnutí licence je již zahrnuta v ceně díla. Objednatel je zároveň oprávněn upravit či jinak měnit dílo, jeho název nebo spojit dílo s jiným dílem či zařadit dílo do díla souborného. Objednatel může výše uvedenou licenci poskytnout jako podlicenci nebo postoupit třetím osobám dle svého výběru, přičemž zhotovitel s tímto výslovně předem souhlasí. Objednatel není povinen licenci využít.

#### **Článek VIII. Sankční ustanovení a odstoupení od smlouvy**

(1) Za prodlení s provedením díla se sjednává jednorázová pokuta ve výši 10 % z ceny díla včetně DPH a dále smluvní pokuta ve výši 0,5 % z ceny díla včetně DPH za každý započatý den

prodlení. Ustanovení tohoto odstavce se nevztahuje na část díla uvedeného v článku II odst. 2 písm. f) této smlouvy.

(2) Za prodlení s odstraněním reklamovaných vad se sjednává smluvní pokuta ve výši 0,5 % z ceny díla včetně DPH za každý započatý kalendářní den prodlení.

(3) Za prodlení s úhradou faktur bude objednateli účtován zákonný úrok z prodlení z dlužné částky včetně DPH za každý započatý kalendářní den prodlení.

(4) Úrok z prodlení a smluvní pokuta jsou splatné do třiceti (30) kalendářních dnů od data, kdy byla povinné straně doručena písemná výzva k jejich zaplacení stranou oprávněnou, a to na účet oprávněné strany uvedený v písemné výzvě.

(5) Ustanoveními o smluvní pokutě není dotčeno případné právo objednatele na náhradu škody.

(6) Objednatel je oprávněn odstoupit od smlouvy zejména v případě, že:

- a) zhotovitel neodevzdá dílo ani v náhradním termínu, který bude objednatelem v rozumné míře nově zhotoviteli stanoven v písemné formě
- b) zhotovitel neodstraní reklamované vady díla ve stanovené lhůtě nebo v případě, že vady díla nelze odstranit
- c) proti zhotoviteli bude zahájeno insolvenčního řízení, či zhotovitele vstoupí do likvidace.

(7) Účinky odstoupení od smlouvy nastávají okamžikem doručení písemného projevu vůle odstoupit od této smlouvy druhé smluvní straně. Odstoupení od smlouvy se nedotýká zejména nároku na náhradu škody a smluvní pokuty.

(8) Objednatel je oprávněn tuto smlouvu vypovědět i bez uvedení důvodu s patnáctidenní (15) výpovědní lhůtou, která počíná běžet prvního dne po doručení písemné výpovědi zhotoviteli. V takovém případě je zhotovitel povinen učinit již jen takové úkony, bez nichž by mohly být zájmy objednatele vážně ohroženy.

#### **Článek IX. Závěrečná ustanovení**

(1) Zhotovitel prohlašuje, že je právnickou osobou zapsanou v obchodním rejstříku a splňuje veškeré podmínky a požadavky stanovené právním řádem České republiky a touto smlouvou k plnění předmětu smlouvy. Dále zhotovitel prohlašuje, že disponuje veškerými odbornými, materiálními a technickými předpoklady potřebnými pro splnění smlouvy. Zhotovitel prohlašuje, že ke dni podpisu této smlouvy není v úpadku nebo ve stavu hrozícího úpadku ve smyslu zákona č. 182/2006 Sb., o úpadku a způsobech jeho řešení (insolvenční zákon), ve znění pozdějších předpisů.

(2) Tato smlouva nabývá platnosti dnem jejího uzavření a účinnosti dnem uveřejnění v registru smluv dle zákona č. 340/2015 Sb., o zvláštních podmínkách účinnosti některých smluv, uveřejňování těchto smluv a o registru smluv (zákon o registru smluv).

(3) Ustanovení neupravená touto smlouvou se řídí obecně platnými právními předpisy České republiky, zejména občanským zákoníkem.

(4) Tato smlouva může být měněna se souhlasem obou smluvních stran pouze písemnou formou označenou jako číslované dodatky.

- (5) Smluvní strany vylučují aplikaci ustanovení § 557 občanského zákoníku na tuto smlouvu.
- (6) Práva kupujícího vyplývající z této smlouvy či jejího porušení se promlčují ve lhůtě 10 let ode dne, kdy právo mohlo být uplatněno poprvé.
- (7) Prodávající přebírá podle § 1765 občanského zákoníku riziko změny okolností, zejména v souvislosti s cenou za poskytnuté plnění, požadavky na poskytované plnění a licenčními podmínkami výrobce.
- (8) V případě, že některé ustanovení této smlouvy je nebo se stane neplatným, neúčinným či nevymahatelným zůstávají ostatní ustanovení smlouvy platná, účinná a vymahatelná. Strany se zavazují bez zbytečného odkladu nahradit neplatné, neúčinné či nevymahatelné ustanovení smlouvy ustanovením jiným, které nejlépe svým obsahem a smyslem odpovídá obsahu a smyslu ustanovení původního.
- (9) Smluvní strany prohlašují, že tuto smlouvu uzavírají svobodně a vážně, že si obsah smlouvy přečetly a považují jej za určitý a srozumitelný a že jim jsou známy veškeré skutečnosti, jež jsou pro uzavření této smlouvy rozhodující, na důkaz čehož připojují své vlastnoruční podpisy.
- (10) Tato smlouva je vyhotovena ve třech stejnopisech. Jeden obdrží zhotovitel, dva stejnopisy obdrží objednatel.
- (11) Nedílnou součástí této smlouvy je zadávací dokumentace včetně všech příloh a nabídka zhotovitele, ke smlouvě se však fyzicky nedokládají, ale jsou uloženy v archivu zhotovitele a objednatele. Nedílnou součástí této smlouvy jsou níže uvedené přílohy.

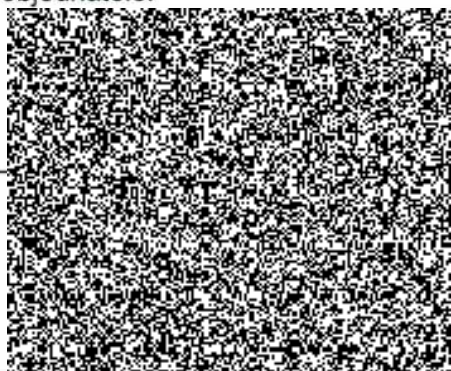
Příloha č. 1 – Krycí list cenové nabídky

Příloha č. 2 – Rozsah plnění veřejné zakázky (Upřesnění podmínek realizace)

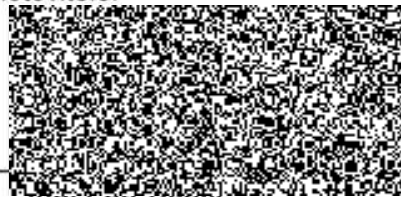
V Praze dne ..... 27 -03- 2013

V ..... PRAZE ..... dne ..... 27 -03- 2013

Za objednatele:



Za zhotovitele:



jednatel

Datum zveřejnění smlouvy v registru smluv	
ID verze zápisu v registru smluv	
Identifikátor záznamu, pod kterým je smluvní dokument veden v modulu „Systém správy dokumentů“ resortního EKIS	

Jméno, OeČ, podpis



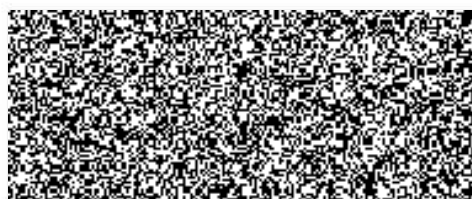
## Příloha č. 1

### Krycí list cenové nabídky

#### „SLZ PP – Objekt MV ČR Jetětice 113 – ÚZ Červená nad Vltavou – bazén a hřiště - projektová dokumentace“

Uchazeč: KASÍK – PROJKA s.r.o., Jana Mukařovského 2301, Písek 397 01

Položka	Cena Kč
Průzkumné práce	52.500,-
Vypracování společné dokumentace pro vydání společného územního rozhodnutí a stavebního povolení	121.900,-
Projednání společné dokumentace s dotčenými orgány státní správy a odbornými složkami MV ČR a SLZ PP ČR a zajištění územního rozhodnutí a stavebního povolení ve společném územním a stavebním řízení	10.000,-
Vypracování dokumentace pro provádění stavby	61.000,-
Vypracování soupisu stavebních prací, dodávek a služeb včetně výkazu výměr.	15.500,-
Výkon autorského dozoru	15.000,-
Zajištění kolaudačního souhlasu	2.000,-
<b>Celková nabídková cena bez DPH</b>	<b>277.900,-</b>
DPH	58.359,-
Cena včetně DPH	336.259,-



podpis uchazece a razítko firmy

## Příloha č. 2

### Rozsah plnění veřejné zakázky (Upřesnění zadávacích podmínek)

#### „SLZ PP – Objekt MV ČR Jetětice 113 – ÚZ Červená nad Vltavou – bazén a hřiště - projektová dokumentace“

1) Předmět plnění:

Zpracování projektové dokumentace pro realizaci výstavby zařízení volnočasové aktivity v areálu ÚZ Červená nad Vltavou. Těmito zařízeními budou:

SO 01 – Multifunkční hřiště  
SO 02 – Bazén

2) Předpokládaný popis jednotlivých zařízení:

SO 01 – Multifunkční hřiště

- Otevřené sportoviště, typizované multifunkční hřiště
- Bude zvolena osvědčená a léty prověřená skladba konstrukce
- Bude brán nejvyšší ohled na bezpečnost sportovců i diváků, budou navržena jen bezpečná zařízení, zejména branky!
- Klasické multifunkční hřiště rozměru cca 44 x 22 m (házená) pro tyto sporty:
  - Volejbal
  - Nohejbal
  - Tenis
  - Badminton
  - Streetball
  - Házená
  - Soft tenis
  - Vybíjená
  - Basketbal
  - Florbal
  - Malá kopaná – omezená rozměrem hřiště
  - Bruslení
- **Povrch – EPDM (tartan)**  
Povrch multifunkčního hřiště bude opatřen lajnováním pro jednotlivé sporty.
- Oplocení musí být dimenzováno pro tenis (záchytná síť - oka 45 x 45 x 3 mm) a navrženo včetně desek proti podhrabání a branky. Bude použito pletivo, pokryté plastem.
- Součástí hřiště musí být vybavení sportovním náčiním, především:
  - Volejbal - sloupky, síť, anténky
  - Nohejbal - sloupky, síť

Tenis - sloupky, síť, pásky wimbledon, závaží, empire

Badminton - sloupky, síť

Streetball v různých variantách

Házená - branky

Soft tenis

Vybíjená

Basketbal – koše, desky, konstrukce

Florbal - mantinely, branky

Malá kopaná (omezená rozměrem hřiště) - fotbalová branka junior, praporky

Bruslení – plachty pro zakrytí EPDM, mantinely s vstupní brankou

- Součástí hřiště budou i mobilní lavičky pro diváky
- Hřiště bude vybaveno drenážním systémem, zaústěným do stávající dešťové kanalizace, která bude prověřena jak co do kapacity, tak co do technického stavu. Součástí projektu budou potřebné úpravy a opravy stávající kanalizace.
- Přístup k hřišti bude zajištěn chodníkem od zpevněné plochy u budovy
- Na vhodném místě budou navrženy lavičky pro sledování sportovních klání
- Hřiště bude osvětleno led osvětlením.
- Objekt bude zejména pro případ vniknutí lesní zvěře zabezpečen prostorovými čidly s automatickým osvětlením a zvukovým znamením (s možností vypnutí)
- Součástí stavby bude přívod elektrické energie
- Bude vybudován přívod vody a vývody u hřiště tak, aby bylo možné hřiště při úklidu spláchnout a v zimním období vytvořit na hřišti kluziště.
- Okolo hřiště budou vybudovány odvodňovací žlaby a vpusti tak, aby při prudkém dešti, mytí nebo tání odvedly vodu, která nevsákne, bezpečně do kanalizace (aby nedošlo k rozbahnění okolního terénu) a hlavně, aby chránily hřiště před vodou, stékající při prudkém dešti nebo tání k hřišti ze svahu.
- Součástí stavby bude lehký dřevěný skladovací objekt pro uložení sportovního vybavení hřiště, jako jsou branky, desky, sloupky, síť, koše, lavičky, plachty, košťata a vše další, který musí být umístěn na vhodném místě u vchodu do hřiště.

## SO 02 – Bazén

- Půjde o zapuštěný bazén (doplněk k rekreačnímu zařízení)
- Bude navržen typizovaný plavecký venkovní bazén
- Bude volena osvědčená a léty prověřená konstrukce
- Budou preferovány tradiční materiály s dlouhou životností
- Přelivný žlab bude finského typu
- Bazén bude vybaven tepelnými čerpadly pro přihřívání vody. Předpokládaný výkon cca 30 kW, příkon cca 6 kW
- Musí být dodržena zejména ČSN EN 15288-1 +A1 v aktuálním znění a veškeré další normy, týkající se výstavby veřejných bazénů
- Musí být dodržena vyhláška 238/2011 Sb. o stanovení hygienických požadavků na koupaliště... ve znění pozdějších předpisů
- Zpevněná, oplocená plocha u bazénu musí být dostatečně velká pro instalaci lehátek, slunečníků a stolků
- Okolo oplocení bazénu budou vybudovány odvodňovací žlaby a vpusti tak, aby při prudkém dešti, mytí nebo tání odvedly vodu, která nevsákne, bezpečně do kanalizace (aby nedošlo k rozbahnění okolního terénu) a hlavně, aby chránily bazén včetně zpevněné plochy před vodou, stékající při prudkém dešti nebo tání bazénu ze svahu.
- Rozměr vlastního bazénu cca 15 x 6 m (vodní hladina) maximální hloubka 160 cm (výška vodního sloupce)
- Bazén bude vybaven schody, odpočinkovými lavicemi u vstupu po stranách v mělké části. V hluboké části bude vybaven protiproudem.

- Protiproud bude regulovatelný tak, aby vyhovoval začínajícím i sportovním plavcům
- Masážní vana bude implementována do bazénu k odpočinkové lavici a vybavena nejméně pěti vodními tryskami s regulovatelným výkonem
- Bazén bude vybaven zastřešením s možností odsunutí střechy. Zastřešení bude řádně ukotveno a zabezpečeno proti větru.
- Bude použita slaná voda, bazén bude vybaven příslušným zařízením
- Vypouštění bazénu bude do stávající dešťové kanalizace, napojení a úpravy této kanalizace budou součástí projektu.
- Drenáže musí být provedeny tak, aby nemohlo dojít k nadzvednutí prázdného zastřešeného bazénu ani při náhlém zvýšení hladiny spodní vody za prudkého deště a budou zaústěny do dešťové kanalizace
- Přístup k bazénu bude zajištěn chodníkem o šířce 150 cm od zpevněné plochy u hlavní budovy. Mimo této cesty bude od vjezdu do areálu k bazénu provedena další zpevněná cesta jako příjezd pro vozidla, a to z vegetačních tvárnic (příjezd pro sanitku nebo hasiče v případě využití bazénu jako požární nádrže).
- Bazén bude osvětlen led osvětlením
- Objekt bude zejména pro případ nepovoleného vstupu (nepovoleného nočního koupání) nebo vniknutí lesní zvěře zabezpečen prostorovými čidly s automatickým osvětlením a zvukovým znamením
- Součástí stavby bude přívod elektrické energie
- Oplocení bude provedeno včetně desek proti podhrabání a branky, pletivo pevné, svařované, poplastované, brána uzamykatelná.
- V blízkosti vstupu do bazénu budou instalovány čtyři solární sprchy s pitnou vodou tak, aby přiměly uživatele bazénu je používat
- Součástí bazénu bude přívod vody jak pro sprchy a úklid, tak i pro předepsanou výměnu vody v bazénu. Maximální předpokládaný denní počet uživatelů bazénu je osmdesát. Tomuto počtu budou odpovídat veškerá hygienická zařízení.
- Součástí zařízení bude lehký dřevěný skladovací objekt na slunečníky, lehátka, stolky a další bazénové příslušenství, umístěný na ploše u bazénu (uvnitř oploceného prostoru v blízkosti vchodu). Tento objekt bude obsahovat také základní vybavení pro poskytnutí první pomoci dle bezpečnostních předpisů.
- Součástí stavby bude komfortní společné WC s možností umytí rukou v prostoru technologického zařízení (suterén)

### 3) Další ujednání

- a) Projekt musí vyřešit a prokázat zabezpečení dostatku vody jak pro bazén, tak i pro hřiště.
- b) Projekt musí vyřešit hospodaření s odpadními vodami a jejich likvidaci.
- c) Projekt musí vyřešit zabezpečení dostatku elektrické energie.
- d) **Součástí projektové dokumentace bude také požárně bezpečnostní řešení, které bude řešit podmínky umístění a provozu s ohledem na ostatní dispozice areálu.**
- e) Budou preferovány technologie, omezující možnost vzniku vad. V žádném případě nebudou navrženy netradiční necertifikované, neověřené postupy nebo materiály s krátkodobou životností.
- f) V průběhu provádění díla bude zhotovitel veškerá technická řešení průběžně konzultovat s kontaktní osobou ve věcech technických a se zástupcem uživatele objektu.
- g) Objednatel si vyhrazuje právo na aktualizaci a upřesnění zadání zakázky.
- h) Bližší technické specifikace budou domluveny při tvorbě projektové dokumentace.
- i) Zhotovitel se bude v rámci autorského dozoru zúčastňovat všech technických porad v průběhu realizace stavebních prací.