



2012-447



SMLOUVA O VÝPŮJČCE

uzavřená níže uvedeného dne, měsíce a roku
v souladu s ustanovením § 659 a násl. občanského zákoníku
a § 39 odst. 3 zákona o obcích
mezi těmito smluvními stranami:

Půjčitel: město Strakonice
se sídlem: Strakonice, Velké náměstí 2
zastoupené: starostou Mgr. Ing. Pavlem Vondrysem
IČ: 00251810
bankovní spojení: ČSOB a.s., pobočka Strakonice
číslo účtu: 1768038/0300
(dále jen půjčitel nebo město Strakonice)

a

Vypůjčitel: Šmidingerova knihovna Strakonice
se sídlem: Zámek 1, 386 01 Strakonice
zastoupená: ředitelem Mgr. Andreou Karlovcovou
IČ: 70884552
(dále jen vypůjčitel nebo příspěvková organizace)

v tomto znění:

I.

Předmět výpůjčky a projev vůle

1. Město Strakonice je mimo jiné vlastníkem těchto nemovitostí:

ul. Husova čp. 380:

- budova čp. 380 na pozemku p.č. st. 510
- pozemek p.č. st. 510 – výměra 1.089 m²
- pozemek p.č. 575/4 – výměra 584 m²
- výše uvedené pozemky včetně příslušenství (zpevněné plochy, oplocení, lavičky, ...), vše v k.ú. Strakonice, obec Strakonice.

areál hradu čp. 1:

- část budovy čp. 1, nebytové prostory sloužící k provozu ve Šmidingerově knihovně (odd. dospělí, děti, vševědna, zázemí)
- část pozemku p.č.st. 1/1, vše v k.ú. Nové Strakonice, obec Strakonice.

Výše uvedené nemovitosti jsou zapsány u katastrálního úřadu pro Jihočeský kraj, Katastrální pracoviště Strakonice na LV č. 1 pro obec Strakonice a k.ú. Nové Strakonice, Strakonice.

2. Po splnění zákonných podmínek stanovených zákonem č. 128/2000 Sb., o obcích, v platném znění, půjčitel přenechává touto smlouvou nemovitosti uvedené v článku I. této smlouvy vypůjčitel, aby je užíval za podmínek v této smlouvě dále uvedených.

3. Vypůjčitel prohlašuje, že mu je stav vypůjčených nemovitostí dobře znám, neboť je před uzavřením této smlouvy spravoval a potvrzuje, že všechny jsou ve stavu k řádnému užívání.

II.

Účel a doba trvání výpůjčky

1. Půjčitel půjčuje předmět výpůjčky uvedený v článku I. této smlouvy příspěvkové organizaci za účelem řádného provozování činnosti příspěvkové organizace.

2. Smlouva o výpůjčce se uzavírá na dobu neurčitou s tím, že výpovědní lhůta pro obě smluvní strany je tři měsíce a počíná běžet první den následujícího měsíce, ve kterém byla doručena druhé smluvní straně. Půjčitel je oprávněn zrušit závazkový právní vztah z výpůjčky i před uplynutím této lhůty v případě, že vypůjčitel užívá výše uvedené prostory v rozporu s touto smlouvou.

III.

Podmínky výpůjčky

1. Půjčitel:

- a) předává vypůjčitelovi předmět výpůjčky k jeho řádnému užívání,
- b) má povinnost umožnit vypůjčitelovi nerušený výkon jeho práv v souladu s ujednáními této smlouvy,
- c) má právo vstupu za účasti vypůjčitele do předmětu výpůjčky za účelem kontroly, zda vypůjčitel užívá předmět výpůjčky v souladu s touto smlouvou.

2. Vypůjčitel:

- a) je oprávněn užívat předmět výpůjčky pouze ke sjednanému účelu, v souladu a v rozsahu dohodnutém v této smlouvě,
- b) je povinen na své náklady provádět obvyklou údržbu a opravy předmětu výpůjčky a jeho okolí,

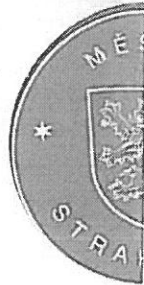
- c) chránit vypůjčený majetek před poškozením nebo zničením, hradit ze svých prostředků veškeré náklady spojené s provozem a užíváním předmětu výpůjčky a udržovat nemovitosti ve stavu způsobilém k jejich řádnému užívání,
 - d) zajišťovat úklid chodníků a zpevněných ploch, v zimním období zajistit schůdnost chodníků a zpevněných ploch odstraněním sněhu a náledí s okolí předmětu výpůjčky,
 - e) včas a na své náklady zajišťovat příslušné revize technických zařízení nezbytných k jejich užívání souvisejících s předmětem výpůjčky,
 - f) zodpovídá za dodržování obecně závazných právních předpisů v oblasti požární ochrany, bezpečnosti práce a ochrany zdraví, hygienické a ekologické předpisy, předpisy týkající se shromažďování a likvidace odpadů a dalších předpisů souvisejících s užíváním předmětu výpůjčky,
 - g) odpovídá za škodu způsobenou na předmětu výpůjčky provozní činností,
 - h) v období, kdy příspěvková organizace předmět výpůjčky nevyužívá k účelu vymezenému v této smlouvě, je povinna umožnit půjčiteli, aby ho po tuto dobu mohl přenechat do užívání další osobě,
- půjčitel pověřil příspěvkovou organizaci v souladu s ustanovením § 102 odst. 2 písm. m) zákona č. 128/2000 Sb. o obcích uzavíráním krátkodobých smluv o nájmu (příp. smluv o výpůjčce, max. 1 rok) s dalšími osobami, příspěvková organizace tak bude garantem, aby nedocházelo k nedorozuměním mezi smluvními stranami, předmět výpůjčky byl využíván v souladu s potřebami příspěvkové organizace a zároveň přinášel i další užitky, při uzavírání smluv s třetími osobami bude postupováno v souladu s postupy schválenými radou města (tč. usnesení RM č. 2157/2012 ze dne 31.10.2012).

IV. Energie

Služby spojené s užíváním vypůjčených nemovitostí, zejména dodávky el. energie, plynu, vody, teplé užitkové vody, vytápění, odvod odpadních vod, úklid společných prostor, odvoz komunálního odpadu, telekomunikační služby si bude vypůjčitel zajišťovat sám vlastním nákladem a vlastním jménem.

V. Stavební úpravy a opravy

1. Vypůjčitel předkládá půjčiteli návrh na plánovanou a vyvolanou údržbu předmětu výpůjčky, na technické zhodnocení a investice. Stavební úpravy může provádět jen po předchozím písemném souhlasu půjčitele.
2. Vypůjčitel je povinen bezodkladně oznámit půjčiteli potřebu oprav, které je třeba provést a umožnit jejich provedení, jinak vypůjčitel odpovídá za škodu, která nesplněním této povinnosti vznikla.

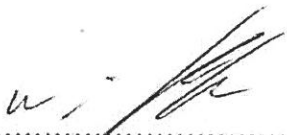


**VI.
Ostatní ujednání**

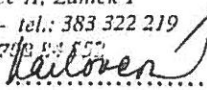
1. Výpůjčka byla schválena usnesením rady města č. 2345/2012 ze dne 19.12.2012.
2. Skončí-li výpůjčka, je vypůjčitel povinen předmět výpůjčky předat půjčiteli ve stavu, v jakém jej převzal při uzavření této smlouvy s přihlédnutím k běžnému opotřebení a k případným povoleným stavebním úpravám.
3. Pokud tato smlouva některé otázky výslovně neupravuje, řídí se práva a povinnosti smluvních stran platným zněním občanského zákoníku a platným zněním zákona o obcích, popř. dalšími obecně závaznými předpisy.
4. Změny nebo doplnění této smlouvy mohou být prováděny pouze číslovanými písemnými dodatky ke smlouvě podepsanými oběma smluvními stranami.
5. Tato smlouva je vyhotovena ve 4 vyhotoveních, z nichž každá ze smluvních stran obdrží 2 vyhotovení.
6. Tato smlouva nabývá platnosti dnem podpisu a účinnosti 01.01.2013.
7. Účastníci této smlouvy po jejím přečtení prohlašují, že souhlasí s jejím obsahem, že tato byla sepsána na základě pravdivých údajů, jejich pravé a svobodné vůle a nebyla ujednána v tísní za nápadně nevýhodných podmínek. Na důkaz toho připojují své podpisy.

Ve Strakonících dne 21.12.2012

Ve Strakonících dne 21.12.2012



 město Strakonice (půjčitel)

Šmidingerova knihovna
 Strakonice II, Zámek 1
 PSČ: 386 11 - tel.: 383 322 219
 IČO: 790 84 552


 příspěvková organizace (vypůjčitel)

**MĚSTO³⁰
Strakonice**

vyhotoveno na základě *usn.*
č. 2345/2012

Vypracoval *Mgr. NEŘDLOVÁ*

Za věcnou správnost odpovídá *Mgr. JANA NAPOJDOVÁ*

Ve Strakonících dne *21.12.2012*

Podpis 

**S PRÁVNÍMI ASPEKTY
TOHOTO DOKUMENTU**

SOUHLASÍM
30.12.2012

Z á p i s
z 88. jednání Rady města Strakonice
konaného 19. prosince 2012 v kanceláři starosty

Přítomni: 7 členů RM
Mgr. Ing. Vondryš – starosta
Ing. Pavel - místostarosta
PhDr. Říhová – místostarostka
RM: Mgr. Pavelka, Ing. Joza, Mgr. Samec, Mgr. Cháberová
Ing. Tůma - tajemník
Miroslava Havrdová – zapisovatelka
Mgr. Malotová – PR

12) Příspěvková organizace Šmidingerova knihovna Strakonice, Zámek 1, 386 11 Strakonice, IČ 70884552 – výpůjčka nemovitého majetku města Strakonice

Usnesení č. 2345/2012 (88/4)

Rada města po projednání

I. Souhlasí

s uzavřením Smlouvy o výpůjčce mezi městem Strakonice a příspěvkovou organizací Šmidingerova knihovna Strakonice, Zámek 1, 386 11 Strakonice, IČ 70884552, jejímž předmětem bude výpůjčka nemovitého majetku města Strakonice:

ul. Husova čp. 380:

- budova čp. 380 na pozemku p.č. st. 510
- pozemek p.č. st. 510 – výměra 1.089 m²
- pozemek p.č. 575/4 – výměra 584 m²
- výše uvedené pozemky včetně příslušenství (zpevněné plochy, oplocení, lavičky, ...), vše v k.ú. Strakonice, obec Strakonice.

areál hradu čp. 1:

- část budovy čp. 1, nebytové prostory sloužící k provozu ve Šmidingerově knihovně (odd. dospělí, děti, vševědna, zázemí)
- část pozemku p.č.st. 1/1, vše v k.ú. Nové Strakonice, obec Strakonice.

Smlouva o výpůjčce nemovitého majetku se uzavírá za účelem řádného provozování činnosti příspěvkové organizace.

II. Pověřuje

starostu města podpisem předmětné smlouvy.

HLASOVÁNO: pro 7 – schváleno



Dodatek č.1 ke Smlouvě o výpůjčce č. 2012-447 ze dne 21.12.2012

**uzavřený níže uvedeného dne, měsíce a roku
mezi těmito smluvními stranami**

PŮJČITEL: **Město Strakonice**
se sídlem: Strakonice, Velké náměstí 2
zastoupené: **starostou Mgr. Břetislavem Hrdličkou**
IČ: 00251810
bank. spojení: ČSOB a.s., pobočka Strakonice
číslo účtu: 1768038/0300

(dále jen půjčitel nebo město Strakonice)

a

VYPŮJČITEL: **Šmidingerova knihovna Strakonice**
se sídlem: Zámek 1, 386 01 Strakonice
zastoupená: ředitelem Mgr. Andreou Karlovcovou
IČ: 70884552

(dále jen vypůjčitel nebo příspěvková organizace)

v tomto znění:

I.

Na základě dohody smluvních stran a v souladu s usnesením Rady města Strakonice číslo 0746/2015 ze dne 27. května 2015, dochází:

- k částečné změně předmětu výpůjčky, tj. k doplnění předmětu výpůjčky o tyto nemovitosti:

- nebytová jednotka č. 988/102 v čp. 988, ul. Ellerova, na pozemku p.č. st. 2013, vše v k.ú. Strakonice, obec Strakonice, podíl na společných částech domu a pozemku 238/22740, o výměře 23,8 m²

Předmět výpůjčky se doplňuje o předmětné nemovitosti za účelem skladování méně využívaných knih.

II.

Ostatní ustanovení Smlouvy o výpůjčce č. 2012-447 ze dne 21.12.2012 zůstávají nezměněna.

III.

Tento dodatek je účinný dnem podpisu půjčitelem a vypůjčitelem.

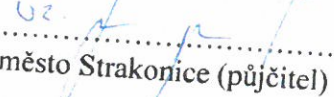
IV.

Tento dodatek je vyhotoven ve 4 exemplářích, z nichž půjčitel obdrží 2 paré a vypůjčitel 2 paré.

Smluvní strany prohlašují, že si tento dodatek přečetly, souhlasí s jeho obsahem, že tento byl sepsán na základě pravdivých údajů, jejich pravé a svobodné vůle a nebyl ujednán v tísní za nápadně nevýhodných podmínek. Na důkaz toho připojují své podpisy.

Ve Strakonících dne 15. 6. 2015

Ve Strakonících dne 5. 6. 2015


.....
MĚSTO 30
Strakonice
město Strakonice (půjčitel)

Šmidingerova knihovna
Zámek 1, 386 11 Strakonice
IČ 70884552
tel. 380 422 700 www.knih-sl.cz

.....
příspěvková organizace (vypůjčitel)



Dodatek č. 2 ke Smlouvě o výpůjčce č. 2012-447 ze dne 21.12.2012

**uzavřený níže uvedeného dne, měsíce a roku
mezi těmito smluvními stranami**

<i>PŮJČITEL:</i>	Město Strakonice
<i>se sídlem:</i>	Strakonice, Velké náměstí 2
<i>zastoupené:</i>	starostou Mgr. Břetislavem Hrdličkou
<i>IČ:</i>	00251810
<i>bank. spojení:</i>	ČSOB a.s., pobočka Strakonice
<i>číslo účtu:</i>	1768038/0300

(dále jen půjčitel nebo město Strakonice)

a

<i>VYPŮJČITEL:</i>	Šmidingerova knihovna Strakonice
<i>se sídlem:</i>	Zámek 1, 386 01 Strakonice
<i>zastoupená:</i>	ředitelem Mgr. Andreou Karlovcovou
<i>IČ:</i>	70884552

(dále jen vypůjčitel nebo příspěvková organizace)

v tomto znění:

I.

Na základě dohody smluvních stran a v soulasu s usnesením Rady města Strakonice číslo 1206/2015 ze dne 07. října 2015, dochází:

- k částečné změně předmětu výpůjčky, tj. k doplnění předmětu výpůjčky o tyto nemovitosti:

- areál Strakonického hradu čp. 1

- nebytový prostor – 1 místnost, o výměře 15,7 m², umístěna v tzv. reprezentačních prostorách Strakonického hradu čp. 1 na pozemku p.č. st. 1/1, vše v k.ú. Nové Strakonice, obec Strakonice (vyznačených v přiloženém půdorysu).

Předmět výpůjčky se doplňuje o předmětné nemovitosti za účelem umístění pracoviště účetní.

II.

Vypůjčitel se zavazuje hradit na vlastní náklady služby spojené s výpůjčkou (vytápění, el. energie, voda) a to následujícím způsobem:

Služby spojené s užíváním předmětných nebytových prostor činí od 01. listopadu do 31. prosince 2015 částku ve výši 872,- Kč.

Od 01. ledna 2016 bude následující rozúčtování energií:

- elektrická energie dle spotřeby jednotlivých el. spotřebičů ve výši 100,- Kč/měsíc
- voda ve výši 54,- Kč/měsíc
- teplo dle poměřovacích měřičů tepla

Platby za služby bude vypůjčitel hradit ročně na níže uvedený účet.

Bankovní spojení: ČSOB a.s., pobočka Strakonice, č.ú.: 1768038/0300

III.

Ostatní ustanovení Smlouvy o výpůjčce č. 2012-447 ze dne 21.12.2012 zůstávají nezměněna.

IV.

Tento dodatek je účinný od 01. listopadu 2015.

V.

Tento dodatek je vyhotoven ve 4 exemplářích, z nichž půjčitel obdrží 2 paré a vypůjčitel 2 paré.

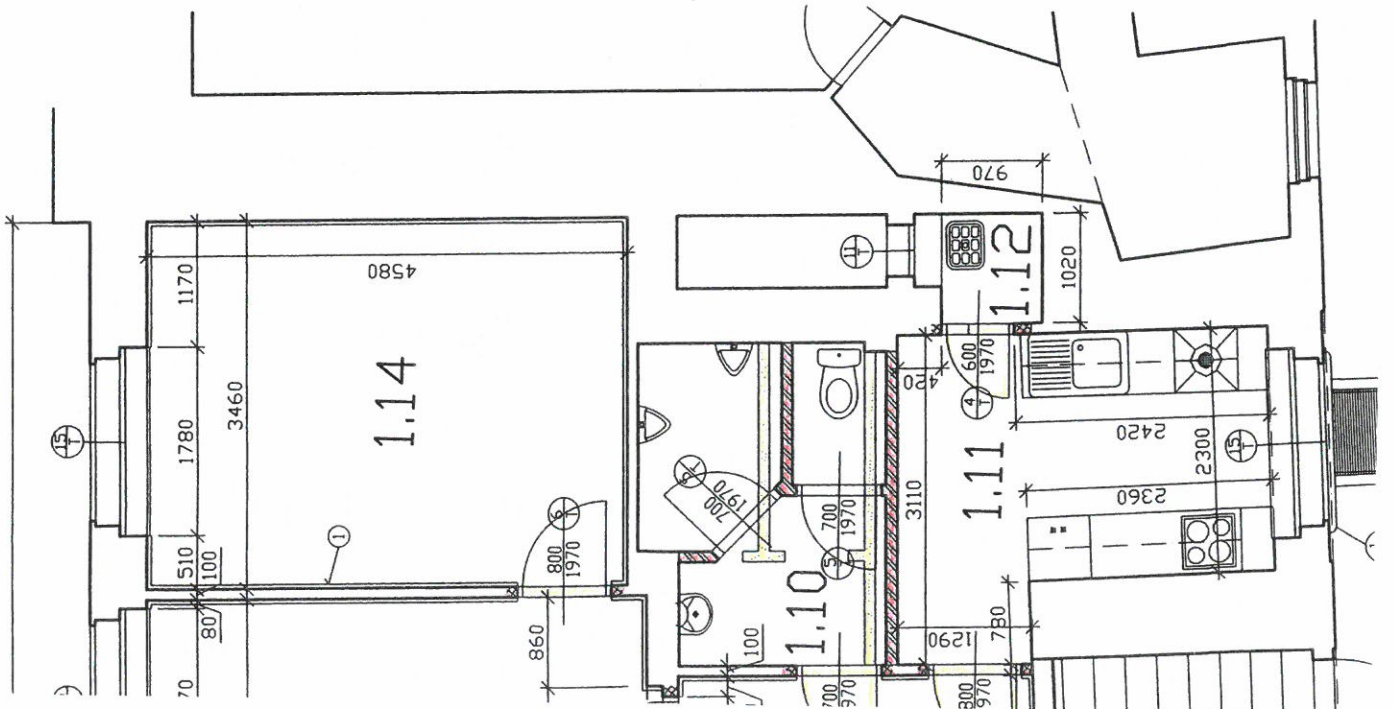
Smluvní strany prohlašují, že si tento dodatek přečetly, souhlasí s jeho obsahem, že tento byl sepsán na základě pravdivých údajů, jejich pravé a svobodné vůle a nebyl ujednáán v tísní za nápadně nevýhodných podmínek. Na důkaz toho připojují své podpisy.

Ve Strakonících dne 22. 10. 2015

Ve Strakonících dne 22. 10. 2015

M. Helena Bujáková
.....
město Strakonice (půjčitel) **MĚSTO** 30
Strakonice

Šmidingerova knihovna
Zámek 1, 386 11 Strakonice
IČ 70884552
tel. 380 422 700 www.knih-st.cz
Kalocan
.....
příspěvková organizace (vypůjčitel)



Legenda místností					
č.m	Účel místnosti	m2	druh podlahy	úprava povrchu stěn a stropu	poznámka
1.01	lůžárna	60,5	stávkující	není přednětem stavebních úprav	Pozn. č.4
1.02	vstupní hala	30,7	stávkující	vápenný nátěr	Pozn. č.3,č.4
1.03	přípravná	12,7	masiv. prkenná podlaha	vápenný nátěr	Pozn. č.3,č.4
1.04	wc ženy,muži	9,7	keram. dlažba	keramický obklad v.2000mm.vápenný nátěr	Pozn. č.2,č.4
1.05	obrádní síň	98,8	stávkující+masiv. prkenná podlaha	vápenný nátěr	Pozn. č.3,č.4
1.06	zázení obr.síň	16,5	masiv. prkenná podlaha	vápenný nátěr	Pozn. č.1,č.4
1.07	zádveři	2,9	keram. dlažba	vápenný nátěr	Pozn. č.2,č.4
1.08	chodba	14,1	keram. dlažba	vápenný nátěr	Pozn. č.2,č.4,č.5
1.09	wc ženy	4,9	keram. dlažba	keramický obklad v.2000mm.vápenný nátěr	Pozn. č.2,č.4,č.5
1.10	wc muži	6,7	keram. dlažba	keramický obklad v.2000mm.vápenný nátěr	Pozn. č.2,č.4,č.5
1.11	kuchýňka	9,4	keram. dlažba	ker. obkl. za kuchyň. linkou.váp. nátěr	Pozn. č.2,č.4,č.5
1.12	uklidová komora	1,0	keram. dlažba	keramický obklad v.2000mm.vápenný nátěr	Pozn. č.2,č.4
1.13	velká klubovna	48,8	masiv. prkenná podlaha	vápenný nátěr	Pozn. č.1,č.4
1.14	malá klubovna	15,7	masiv. prkenná podlaha	vápenný nátěr	Pozn. č.1,č.4

Pozn. č.1: stávkující parketová podlaha bude rozebrána a nahrazena novou konstrukcí z masivních prken - dub

Pozn. č.2: stávkující konstrukce podlahy bude v místě rozvodů DT a ZTI rozebrána a po uložení rozvodů doplněna betonovou mazinou. Na takto upravený podklad bude položena nášlapná vrstva.

Pozn. č.3: stávkující konstrukce podlahy bude v místě rozvodů DT rozebrána a po uložení rozvodů doplněna dřevěnou dubovou podlahou,rozsah pakládky řeší výkres č.zř.

Pozn. č.4: lokální oprava stěn a stropů vápennou štukovou omítkou

Pozn. č.5: sádrokartonový podhled stropu

① Stávkující obložení z dřevotřískových dýhvaných desek v.2000mm bude zcela demontováno včetně dřevěného podkladového roštu



Stávkující zdivo ponecháno



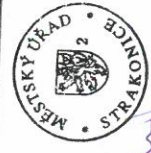
Stávkující zdivo vybouráno



Dozdivky a zadržky z cihel plných na maltu vápenocementovou



11.06.2007



Souhlas s provedením
úpravy a
obložení stěn a stropu

30.09.2008

