

## Smlouva o údržbě chodníků

Číslo smlouvy o dílo objednatele: 08-029/07/TS

Číslo smlouvy o dílo zhotovitele:

### I. Smluvní strany

**Objednatel:** Statutární město Brno  
Městská část Brno-Bohunice, Dlouhá 3, 625 00 Brno  
se sídlem Brno, Dominikánské nám. 1, PSČ 601 67  
jednající panem Ing. Robertem Kotzianem, Ph.D., starostou Městské části  
Brno-Bohunice  
IČ : 44992785-08  
DIČ : CZ 44992785  
Bankovní spojení :

Číslo účtu: [REDACTED]

**Zhotovitel:** Roman Šustr  
se sídlem Okrouhlá 18, 625 00 Brno  
IČ : 40969371  
DIČ : CZ40969371  
Bankovní spojení : [REDACTED]  
Číslo účtu : [REDACTED]  
Zhotovitel podniká na základě živnostenského listu č.j. 110/99/Pro/3  
vydaného dne 10.6.1999 Živnostenským úřadem města Brna, ÚMČ Brno-  
Bohunice.

### II. Předmět smlouvy

- 2.1. Zhotovitel se touto smlouvou zavazuje obstarat na vlastní nebezpečí a na vlastní odpovědnost pro objednatele za podmínek uvedených v této smlouvě letní a zimní údržbu chodníků a zpevněných ploch v MČ Brno-Bohunice.
- 2.2. Předmětem smlouvy je provádění pravidelného letního čištění chodníků a zimní údržby chodníků a zpevněných ploch v MČ Brno-Bohunice, které jsou vymezeny v přílohách č. 2, případně v přílohách č. 3a, 3b této smlouvy.
- 2.3. Objednatel se zavazuje za níže uvedených podmínek zaplatit zhotoviteli úplatu za provádění údržby dle této smlouvy.
- 2.4. Zhotovitel se zavazuje splnit svůj závazek a řádně provádět údržbu způsobem, v čase a četnosti uvedenými v přílohách č. 1, 3a, 3b, 4 a 5 této smlouvy.

### III. Úplata

- 3.1. Objednatel a zhotovitel sjednali celkovou úplatu ve výši **1.249.203,40 Kč** bez zákonné sazby DPH za provádění údržby za kalendářní rok (slovy jedenmilion dvěstěčtyřicetdevěttisícdvěstětřikoruny české 40/100).

Zákonná sazba DPH činí 237.348,60 Kč, tj. cena za dílo včetně zákonné sazby DPH 19% činí **1.486.552,-- Kč za kalendářní rok.**

- 3.2. Zhotovitel má právo na úhradu ceny za provádění služeb, specifikovaných v předmětu smlouvy.
- 3.3. Úplata (cena) dle odstavce 3.1. této smlouvy kryje veškeré náklady zhotovitele související s plněním jeho závazku dle čl. II. této smlouvy a je nejvýše přípustnou. Předmětná úplata je platná a pevná po celou dobu platnosti této smlouvy. Sjednaná cena obsahuje veškeré náklady a zisk zhotovitele nezbytné k řádnému a včasnému poskytnutí služeb. Cena obsahuje mimo vlastní provedení prací a dodávek zejména i náklady na zabezpečení bezpečnosti a hygieny práce, opatření k ochraně životního prostředí, pojištění osob a škod způsobených třetími osobami v rámci činnosti, organizační a koordinační činnost zajištění nezbytných případných dopravních opatření.
- 3.4. Úplata bude hrazena měsíčně podle skutečně poskytnutých služeb a provedených prací. Za období od 1.4. do 31.10. bude měsíčně hrazena paušálně částka ve výši **68.448,64 Kč** bez DPH a za období od 1.11. do 31.3. bude měsíčně hrazena paušálně částka ve výši **154.012,60 Kč** bez DPH, budou-li čištění a údržba prováděny v maximálním sjednaném rozsahu.

V případě, že služby nebudou poskytovány v plném rozsahu na všech vymezených chodnicích a zpevněných plochách, je objednatel oprávněn snížit měsíčně hrazenou částku takto:

- v případě letní údržby o částku ve výši 0,64 Kč bez DPH za 1 m<sup>2</sup> neudržované plochy za 1 měsíc
- v případě zimní údržby o částku ve výši 2,30 Kč bez DPH 1 m<sup>2</sup> neudržované plochy za 1 měsíc.

(Paušální měsíční platba pak bude krácena o násobek uvedených částek za 1 m<sup>2</sup> a počtu m<sup>2</sup> neudržovaných ploch).

#### IV. Další ujednání

- 4.1. Zhotovitel je povinen poskytovat sjednané služby s odbornou péčí a při provádění prací je povinen dodržovat veškeré obecně závazné právní předpisy.
- 4.2. Předání a převzetí služeb se řídí příslušnými ustanoveními obchodních podmínek.
- 4.3. Zimní pohotovost je držena nepřetržitě 24 hodin denně po celé zimní období od 1.11. do 31.3. Po celou tuto dobu musí zástupce zhotovitel kontrolovat stav chodníků, zaznamenávat závady spojené se sjízdností a neprodleně zařídit jejich odstranění. Dále musí provést následnou kontrolu odstranění vad. Současně musí být zajištěna dostupnost zástupce zhotovitele na telefonu po celou předmětnou dobu a zaznamenávat telefonní hovory z ÚMČ Brno-Bohunice a Městské policie.

#### V. Trvání a ukončení smlouvy

- 5.1. Tato smlouva je uzavřena na dobu neurčitou, s účinností od 1.4.2007.
- 5.2. Ukončit tuto smlouvu lze výpovědí, dohodou smluvních stran, případně odstoupením od smlouvy jednou smluvní stranou způsobem a za podmínek uvedených v obchodních podmínkách.

## VI. Salvatorní klausule

- 6.1. Pokud kterékoli ustanovení této smlouvy nebo jeho část se stane neplatným či nevynutitelným rozhodnutím soudu či jiného příslušného orgánu, nebude mít tato neplatnost či nevynutitelnost vliv na platnost či vynutitelnost ostatních ustanovení této smlouvy nebo jejích částí, pokud nevyplývá přímo z obsahu této smlouvy, že toto ustanovení nebo jeho část nelze oddělit od dalšího obsahu.
- 6.2. V případě uvedeném výše se obě smluvní strany zavazují neúčinné a neplatné ustanovení nahradit novým ustanovením, které je svým účelem a hospodářským významem co nejbližší ustanovení této smlouvy, jež má být nahrazeno.

## VII. Závěrečná ustanovení

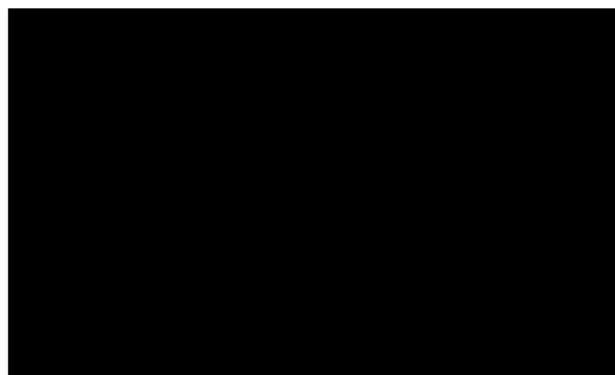
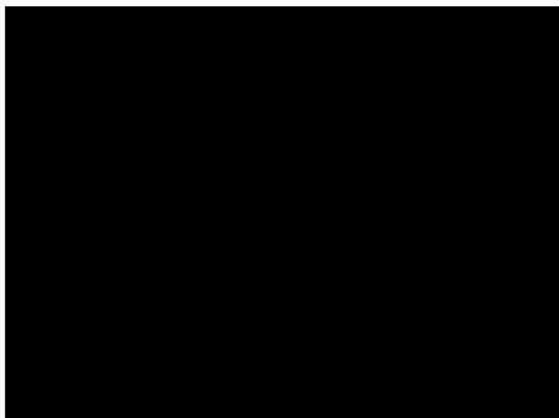
- 7.1. Obsah této smlouvy je částečně vymezen v obchodních podmínkách, které jsou nedílnou součástí této smlouvy.
- 7.2. Nedílnou součástí této smlouvy jsou tyto přílohy:
- a) příloha č. 1 – Obchodní podmínky
  - b) příloha č. 2 – Vymezení udržovaných ploch a čištěných chodníků
  - c) příloha č. 3a – Specifikace a harmonogram čištění
  - d) příloha č. 3b – Zimní údržba – specifikace, pořadí
  - e) příloha č. 4 – Technické specifikace
  - f) příloha č. 5 – Způsob realizace veřejné zakázky dle technických specifikací
- 7.3. Tato smlouva může být měněna nebo doplněna jen na základě písemné dohody smluvních stran, a to chronologicky číslovanými písemnými dodatky.
- 7.4. Tato smlouva je vyhotovena ve čtyřech stejnopisech, z nichž má každý platnost originálu, přičemž objednatel obdrží tři vyhotovení a zhotovitel jedno vyhotovení.

## VIII. Prohlášení svobodné vůle

- 8.1. Smluvní strany prohlašují, že si tuto smlouvu před jejím podepsáním přečetly, a že byla uzavřena po vzájemném projednání, svobodně, vážně a srozumitelně, nikoli v tísní, omylu nebo za nápadně nevýhodných podmínek, na důkaz čehož připojují své vlastnoruční podpisy.

V Brně dne 30. 3. 2007

V Brně dne 30. 3. 2007



## OBCHODNÍ PODMÍNKY

k veřejné zakázce

### "Údržba chodníků a zpevněných ploch v městské části Brno - Bohunice"

#### I.

##### Rozsah předmětu služeb (díla)

- 1.1. Předmětem díla je čištění a zimní údržba všech chodníků a zpevněných ploch v městské části Brno – Bohunice spočívající v pravidelném úklidu chodníků a zpevněných ploch výše uvedeného katastrálního území v rozsahu a četnosti, jak jsou uvedeny v přílohách č. 2 a č. 3a, 3b smlouvy a provedení mimořádného čištění městské části na základě požadavku zadavatele. Mimořádné čištění v rozsahu stanoveném zadavatelem bude zahájeno nejpozději do 72 hodin ode dne výzvy zadavatele učiněné dodavateli.
- 1.2. Zhotovitel se zavazuje, že provede dílo svým jménem a na vlastní odpovědnost a objednatel se zavazuje k zaplacení ceny.

#### II.

##### Doba a místo plnění

- 2.1. Doba plnění veřejné zakázky je stanovena na dobu neurčitou s výpovědní lhůtou tří měsíců, která začíná běžet prvním dnem měsíce následujícího po doručení výpovědi druhé smluvní straně.
- 2.2. Zhotovitel je povinen provést dílo na své nebezpečí ve sjednané době.
- 2.3. Zhotovitel je povinen zahájit práce ve stanovených termínech a v návaznosti na pokyny objednatele provede sjednané práce a protokolárně je předá objednateli.
- 2.4. Zhotovitel je povinen dokončit práce v termínu sjednaném dle smlouvy o dílo. Prodlení zhotovitele s dokončením prací se považuje za podstatné porušení smlouvy.
- 2.5. Místem plnění veřejné zakázky je katastrální území Městské části Brno – Bohunice.

#### III.

##### Cena díla a podmínky pro změnu sjednané ceny

- 3.1. Cena díla je oběma smluvními stranami sjednána v souladu s ustanovením § 2 zákona č. 526/1990 Sb., o cenách a je dohodnuta včetně daně z přidané hodnoty (DPH). Cena je sjednána jako pevná a nepřekročitelná.
- 3.2. Sjednaná cena obsahuje veškeré náklady a zisk zhotovitele nezbytné k řádnému a včasnému poskytnutí služeb.
- 3.3. Cena obsahuje mimo vlastní provedení prací a dodávek zejména i náklady na:

- a) zabezpečení bezpečnosti a hygieny práce
  - b) opatření k ochraně životního prostředí
  - c) pojištění osob a škod způsobených třetími osobám v rámci činnosti
  - d) organizační a koordinační činnost
  - e) zajištění nezbytných případných dopravních opatření
- 3.4. Cena je sjednaná paušálně zvlášť pro letní údržbu chodníků a zimní údržbu chodníků.
- 3.5. Dojde-li k dlouhodobé změně ve výměrech chodníků uvedených v příloze č. 3a „Specifikace chodníků a harmonogram čištění“ a 3b zimní údržba chodníků – specifikace a pořadí“ např. z důvodu rekonstrukce chodníku, je sjednána cena za 1 m<sup>2</sup> zvlášť pro letní údržbu chodníků a zimní údržbu chodníků, která ovlivní sjednanou paušální cenu.
- 3.6. Sjednaná cena je platná až do termínu dokončení sjednaného dle smlouvy.
- 3.7. Cena pro letní údržbu chodníků
- 3.7.1. Sjednaná paušální cena pro letní údržbu chodníků zahrnuje minimálně 1x vyčištění všech chodníků dle přílohy č. 3a „specifikace chodníků a harmonogram čištění“ a dále práce a služby uvedené v technických specifikacích.
  - 3.7.2. Sjednaná cena za 1 m<sup>2</sup> pro čištění chodníků zahrnuje práce a služby specifikované v technických specifikacích.
- 3.8. Cena pro zimní údržbu chodníků
- 3.8.1. Sjednaná paušální cena pro zimní údržbu zahrnuje veškeré práce a služby specifikované v technických specifikacích včetně ceny za posypový materiál a přílohy 3b „specifikace chodníků a pořadí“
  - 3.8.2. Sjednaná cena za 1 m<sup>2</sup> / měsíčně pro zimní údržbu chodníků zahrnuje práce a služby specifikované v technických specifikacích včetně ceny za posypový materiál.
- 3.9. Podmínky překročení nabídkové ceny
- 3.9.1. Nabídkovou cenu je možné překročit pouze za podmínek uvedených zadavatelem:
    - 3.9.1.1. před nebo v průběhu realizace veřejné zakázky dojde ke změnám sazeb DPH nebo ke změnám jiných daňových předpisů majících vliv na cenu.
    - 3.9.1.2. pokud objednatel bude požadovat i provedení jiných prací nebo pokud objednatel vyloučí některé práce nebo dodávky z předmětu plnění;
- 3.10. Zhotovitel je oprávněn valorizovat cenu za provedené práce podle míry inflace vyjádřené klouzavým průměrem úhrnného indexu spotřebitelských cen za poslední kalendářní rok (proti předchozímu kalendářnímu roku), který je zveřejněn Českým statistickým úřadem. První valorizace bude provedena v kalendářním roce následujícím po uzavření smlouvy pro výpočet valorizace ceny aktuálního roku, bude použito míry inflace předchozího roku, takže valorizace ceny bude dodavatelem každoročně oznámena vždy do 31. března.
- 3.11. Způsob sjednání změny ceny
- 3.11.1. Nastane-li některá z podmínek, za kterých je možná změna sjednané ceny je zhotovitel povinen provést výpočet změny nabídkové ceny a předložit jej objednateli k odsouhlasení.
  - 3.11.2. Zhotoviteli vzniká právo na zvýšení sjednané ceny teprve v případě, že změna bude odsouhlasena objednatel.

- 3.11.3. Objednateli vzniká právo na snížení sjednané ceny teprve v případě, že změna bude odsouhlasena zhotovitelem.
- 3.11.4. Zhotoviteli zaniká jakýkoliv nárok na zvýšení sjednané ceny, jestliže písemně neoznámí nutnost jejího překročení a výši požadovaného zvýšení ceny bez zbytečného odkladu poté, kdy se ukázalo, že je zvýšení ceny nevyhnutelné. Toto písemné oznámení však nezakládá právo zhotovitele na zvýšení sjednané ceny.
- 3.11.5. Zvýšení sjednané ceny je možné pouze za podmínek daných těmito obchodními podmínkami.
- 3.11.6. Objednatel je povinen vyjádřit se k návrhu zhotovitele nejpozději do 15ti dnů ode dne předložení návrhu zhotovitele.
- 3.11.7. Obě strany následně změnu sjednané ceny písemně dohodnou formou dodatku ke smlouvě.

#### **IV.**

##### **Platební podmínky**

- 4.1. Zálohy nejsou přípustné.
- 4.2. Objednatel je povinen uhradit fakturu Zhotovitele nejpozději do 14 dnů ode dne následujícího po dni doručení faktury.
- 4.3. Zhotovitel v případě letní údržby a zimní údržby provede vyúčtování formou faktur, které vystaví zpětně za předchozí měsíc.
- 4.4. Faktury zhotovitele musí formou a obsahem odpovídat zákonu o účetnictví a zákonu o dani z přidané hodnoty a musí obsahovat:
  - a) označení účetního dokladu a jeho pořadové číslo
  - b) identifikační údaje Objednatele včetně DIČ
  - c) identifikační údaje Zhotovitele včetně DIČ
  - d) popis obsahu účetního dokladu
  - e) datum vystavení
  - f) datum splatnosti
  - g) datum uskutečnění zdanitelného plnění
  - h) výši ceny bez daně celkem
  - i) sazbu daně
  - j) výši daně celkem zaokrouhlenou dle příslušných předpisů
  - k) cenu celkem včetně daně
  - l) podpis odpovědné osoby zhotovitele
- 4.5. Doručení lze provézt osobně nebo doporučeně prostřednictvím pošty.
- 4.6. V případě, že zhotovitel vyúčtuje práce, které neprovedl, vyúčtuje chybně cenu nebo nebude-li faktura obsahovat některou náležitost, je objednatel oprávněn vadnou fakturu před uplynutím lhůty splatnosti vrátit druhé smluvní straně bez zaplacení k provedení opravy. Ve vrácené faktuře vyznačí objednatel důvod vrácení. Druhá smluvní strana provede opravu vystavením nové faktury.
- 4.7. Vrátí-li objednatel vadnou fakturu druhé smluvní straně, přestává běžet původní lhůta splatnosti. Celá lhůta běží opět ode dne doručení nově vyhotoveného dokladu.
- 4.8. Povinnost úhrady je splněna dnem odepsání příslušné částky z účtu.

#### **V.**

##### **Sankce a smluvní pokuty**

- 5.1. Pokud bude zhotovitel v prodlení proti termínu předání a převzetí díla sjednanému podle smlouvy, je povinen zaplatit objednateli smluvní pokutu ve výši sjednané ve smlouvě. Tato smluvní pokuta nesmí být nižší než 1.000,- Kč za každý i započatý den prodlení. Pokud ve smlouvě výše smluvní pokuty uvedena není, pak platí, že smluvní pokuta se sjednává ve výši 1.000,- Kč za každý i započatý den prodlení.
- 5.2. Pokud zhotovitel nenastoupí do jednoho dne od termínu předání a převzetí díla k odstraňování vad či nedodělků uvedených v zápise o předání a převzetí díla, je povinen zaplatit objednateli smluvní pokutu 1.000,- Kč za každý nedodělek či vadu, na jejichž odstraňování nenastoupil ve sjednaném termínu, a za každý den prodlení.
- 5.3. Pokud zhotovitel neodstraní nedodělky či vady uvedené v zápise o předání a převzetí díla v dohodnutém termínu zaplatí objednateli smluvní pokutu 2.000,- Kč za každý nedodělek či vadu u nichž je v prodlení a za každý den prodlení.
- 5.4. V případě, že zhotovitel neodstraní reklamované vady v termínu dle smlouvy, zajistí objednatel na náklady zhotovitele jejich odstranění. Náklady takto vynaložené přefakturuje zhotoviteli.
- 5.5. Pokud bude objednatel v prodlení s úhradou faktury proti sjednanému termínu je povinen zaplatit zhotoviteli úrok z prodlení ve výši 0,05% z dlužné částky za každý i započatý den prodlení.
- 5.6. Pokud prodlení objednatele s úhradou dlužné částky přesáhne více jak 30 dnů, zvyšuje se sjednaný úrok z prodlení počínaje třicátým prvním dnem prodlení na částku 0,1% z dlužné částky za každý den prodlení.
- 5.7. Sankci (smluvní pokutu, úrok z prodlení) vyúčtuje oprávněná strana straně povinné písemnou formou. Ve vyúčtování musí být uvedeno to ustanovení smlouvy, které k vyúčtování sankce opravňuje a způsob výpočtu celkové výše sankce.
- 5.8. Strana povinná se musí k vyúčtování sankce vyjádřit nejpozději do deseti dnů ode dne jeho obdržení, jinak se má za to, že s vyúčtováním souhlasí. Vyjádřením se v tomto případě rozumí písemné stanovisko strany povinné.
- 5.9. Nesouhlasí-li strana povinná s vyúčtováním sankce je povinna písemně ve sjednané lhůtě sdělit oprávněné straně důvody, pro které vyúčtování sankce neuznává.
- 5.10. Strana povinná je povinna uhradit vyúčtované sankce nejpozději do čtrnácti dnů od dne obdržení příslušného vyúčtování.
- 5.11. Stejná lhůta se vztahuje i na úhradu úroku z prodlení.

## VI.

### Deník údržby chodníků

- 6.1. Zhotovitel je povinen vést denní záznamy o zimní údržbě chodníků a její vyhodnocení v souladu s přílohou č. 8 vyhlášky MDS č. 104/1997 Sb., v platném znění.
- 6.2. Zápisy do deníku údržby se provádí v originále a nejméně 1 kopii. Jednu kopii zápisů je zhotovitel povinen předat objednateli nejméně 1x měsíčně, pokud se strany nedohodnou jinak.
- 6.3. Obsah deníku
  - a. V deníku údržby chodníků musí být uvedeny základní údaje - název, sídlo, IČ (příp. DIČ) zhotovitele včetně jmenného seznamu osob oprávněných za zhotovitele provádět zápisy do deníku údržby s uvedením jejich kontaktů a podpisového vzoru.

- b. Všechny listy deníku údržby musí být očíslovány.
- c. V deníku údržby nesmí být vynechána volná místa.
- d. V případě neočekávaných událostí nebo okolností majících zvláštní význam pro další postup poskytovaných služeb pořizuje zhotovitel i příslušnou fotodokumentaci, která se stane součástí deníku údržby.
- e. Zápisy do deníku údržby musí být prováděny čitelně a musí být vždy podepsány osobou, která příslušný zápis učinila

## VII.

### Provádění díla a bezpečnost práce

- 7.1. Při poskytování služeb a prací postupuje zhotovitel samostatně. Zhotovitel se však zavazuje respektovat veškeré pokyny objednatele, týkající se poskytování předmětných služeb a prací a upozorňující na možné porušování smluvních povinností zhotovitele.
- 7.2. Zhotovitel je povinen upozornit objednatele bez zbytečného odkladu na nevhodnou povahu věcí převzatých od objednatele nebo pokynů daných mu objednatelem k provedení prací, jestliže zhotovitel mohl tuto nevhodnost zjistit při vynaložení odborné péče.
- 7.3. Věci, které jsou potřebné k provedení prací je povinen opatřit zhotovitel.
- 7.4. Zhotovitel se zavazuje a ručí za to, že při poskytování služeb nepoužije žádný materiál, o kterém je v době jeho užití známo, že je škodlivý. Pokud tak zhotovitel učiní je povinen na písemné vyzvání objednatele provést okamžitě nápravu a veškeré náklady s tím spojené nese zhotovitel.
- 7.5. Zhotovitel je povinen zajistit při poskytování prací dodržení veškerých bezpečnostních opatření a hygienických opatření, a to v rozsahu a způsobem stanoveným příslušnými předpisy.
- 7.6. Zhotovitel je povinen provést pro všechny své zaměstnance pracující na díle vstupní školení o bezpečnosti a ochraně zdraví při práci a o požární ochraně. Osnova školení musí obsahovat kromě technických a organizačních pokynů také pravidla bezpečné práce při údržbě chodníků a zásady ochrany životního prostředí.
- 7.7. Zhotovitel v plné míře zodpovídá za bezpečnost a ochranu zdraví všech osob, které se s jeho vědomím zdržují na udržovaných chodnících a je povinen zabezpečit jejich vybavení ochrannými pracovními pomůckami.
- 7.8. Zhotovitel je povinen provádět v průběhu poskytování služeb vlastní dozor a soustavnou kontrolu nad bezpečností práce a požární ochranou na udržovaných chodnících.
- 7.9. Zhotovitel je povinen zabezpečit i veškerá bezpečnostní opatření na ochranu osob a majetku mimo prostor udržovaných chodníků. Dojde-li k jakémukoliv úrazu při poskytování služeb nebo při činnostech souvisejících s poskytováním služeb je zhotovitel povinen zabezpečit vyšetření úrazu a sepsání příslušného záznamu. Objednatel je povinen poskytnout zhotoviteli nezbytnou součinnost.

## VIII.

### Podzhotovitelé

- 8.1. V případě, že část veřejné zakázky bude plněna formou subdodávky (prostřednictvím třetí osoby), požaduje zadavatel uvést v příloze návrhu



smlouvy, jaká část veřejné zakázky bude prováděna třetí osobou (podzhotovitele) a identifikovat tyto třetí osoby (uchazeč je povinen u podzhotovitele uvést jeho identifikační údaje dle § 17 písm. d) zákona č. 137/2006 Sb., o veřejných zakázkách, v platném znění.

- 8.2. Zhotovitel požaduje, aby podíl třetích osob na realizaci zakázky byl maximálně 5%.

## IX.

### Předání a převzetí služeb (dále jen „díla“)

- 9.1. Zhotovitel je povinen předat práce objednateli v termínu sjednaném dle smlouvy. Čištění chodníků objednatel přebírá vždy v den, ve kterém má být podle příloh č. 3a, 3b provedeno, nejpozději však do 14 hodin nebo dle dohody se zhotovitelem. Práce vymezené v plánu provádění zimní údržby chodníků na území MČ Brno – Bohunice budou předány v den spadu sněhu nebo vzniku náledí nebo následující pracovní dne v případě vzniku uvedené situace v odpoledních hodinách a ve dnech pracovního volna.
- 9.2. Budou – li sjednané práce provedeny vadně (a nepůjde-li o vady drobné a ojedinělé) nebo v nedostatečném rozsahu, je objednatel oprávněn dílo nepřevzít a dohodnou se zhotovitelem způsob náhradního plnění a uplatnit sankce vymezené v článku VI. obchodních podmínek.
- 9.3. Objednatel je povinen řádně a včas provedené dílo převzít a zaplatit za něj dohodnutou cenu.
- 9.4. Objednatel je povinen dokončené práce převzít a zaplatit způsobem dle článku V. obchodních podmínek.
- 9.5. Prodlení zhotovitele proti termínu předání a převzetí díla sjednaného dle smlouvy se považuje za podstatné porušení smlouvy.
- 9.6. Zhotovitel je povinen vyzvat objednatele k předání a převzetí prací ve sjednaných termínech.
- 9.7. O převzetí provedených prací sepíše smluvní strany zápis, jehož obsahem bude soupis provedených prací, soupis zjištěných vad a nedodělků, lhůty k jejich odstranění a prohlášení objednatele, zda práce přejímá či nikoliv.
- 9.8. Místem předání a převzetí díla je místo, kde se dílo provádělo.
- 9.9. Objednatel je oprávněn přizvat k předání a převzetí poskytovaných služeb i jiné osoby, jejichž účast pokládá za nezbytnou (např. budoucího uživatele díla).
- 9.10. Zhotovitel je povinen k předání a převzetí poskytovaných služeb přizvat své podzhotovitele.
- 9.11. O průběhu předávacího a přijímacího řízení pořídí objednatel zápis (protokol).
- 9.11.1. Povinným obsahem protokolu jsou:
- údaje o zhotoviteli, podzhotovitelích a objednateli
  - popis díla, které je předmětem předání a převzetí
  - prohlášení objednatele, zda dílo přejímá nebo nepřejímá
- 9.11.2. Obsahuje-li dílo, které je předmětem předání a převzetí vady nebo nedodělky, musí protokol obsahovat i:
- soupis zjištěných vad a nedodělků
  - dohodu o způsobu a termínech jejich odstranění, popřípadě o jiném způsobu narovnání
- 9.12. V případě, že objednatel odmítá poskytované služby převzít, uvede v protokolu o předání a převzetí poskytovaných služeb i důvody, pro které odmítá poskytované služby převzít.

- 9.14 Objednatel je povinen převzít pouze poskytované služby bez jakýchkoliv vad a nedodělků. Objednatel může převzít poskytované služby s vadami a nedodělky, které nebrání řádnému užívání ani jeho užívání neztíží.
- 9.15 V protokolu o předání a převzetí uvede objednatel soupis případných vad a nedodělků včetně způsobu a termínu jejich odstranění.

## X.

### **Odpovědnost za vady a za škodu. Záruka.**

- 10.1. Zhotovitel při poskytování služeb provede veškerá potřebná opatření, která zamezí nežádoucím vlivům poskytovaných služeb na okolní prostředí (zejména na nemovitosti přiléhající k udržovaným chodníkům) a je povinen dodržovat veškeré podmínky vyplývající z právních předpisů řešících problematiku vlivu poskytovaných služeb na životní prostředí.
- 10.2. Zhotovitel je povinen vést evidenci o všech druzích odpadů vzniklých z jeho činnosti a vést evidenci o způsobu jejich zneškodňování.
- 10.3. Objednatel je oprávněn kontrolovat poskytování služeb. Zjistí-li objednatel, že zhotovitel poskytuje služby v rozporu se svými povinnostmi, je objednatel oprávněn dožadovat se toho, aby zhotovitel odstranil vady vzniklé vadným prováděním a služby poskytoval řádným způsobem. Jestliže zhotovitel tak neučiní ani v přiměřené lhůtě mu k tomu poskytnuté a postup zhotovitele by vedl nepochybně k podstatnému porušení smlouvy, je objednatel oprávněn odstoupit od smlouvy.
- 10.4. Veškeré odborné práce musí vykonávat pracovníci zhotovitele nebo jeho podzhotovitelů mající příslušnou kvalifikaci. Doklad o kvalifikaci pracovníků je zhotovitel na požádání objednatele povinen doložit.
- 10.5. Pokud činností zhotovitele dojde ke způsobení škody objednateli nebo třetím osobám z nedbalosti nebo neplněním podmínek vyplývajících z právních předpisů, technických nebo jiných norem nebo vyplývajících z této smlouvy je zhotovitel povinen bez zbytečného odkladu tuto škodu odstranit a není-li to možné, tak finančně nahradit. Veškeré náklady s tím spojené nese zhotovitel.
- 10.6. Na zhotovitele přechází odpovědnost objednatele stanovená v § 27, odst. 2 a 3 zákona č. 13/1997 Sb., ve znění pozdějších předpisů, tzn. že odpovídá za škody vzniklé uživatelům specifikovaných chodníků, jejichž příčinou byla závada ve schůdnosti, pokud neprokáže, že nebylo v mezích jeho možností tuto závadu zmírnit.  
Zhotovitel odpovídá i za škodu způsobenou činností těch, kteří pro něj služby poskytují.
- 10.7. Zhotovitel odpovídá za škodu způsobenou okolnostmi, které mají původ v povaze strojů, přístrojů nebo jiných věcí, které zhotovitel použil nebo hodlal použít při poskytování služeb.
- 10.8. Zhotovitel je oprávněn pověřit poskytnutím části služeb třetí osobu (podzhotovitele). V tomto případě však zhotovitel odpovídá za činnost podzhotovitele tak, jako by dílo prováděl sám.
- 10.9. Zhotovitel je povinen zabezpečit ve svých podzhotovitelských smlouvách splnění všech povinností vyplývajících zhotoviteli ze smlouvy o dílo.
- 10.10. Vady a nedodělky
- 10.10.1. Nedojde-li mezi oběma stranami k dohodě o termínu odstranění vad a nedodělků, pak platí, že vady a nedodělky musí být odstraněny

- nejpozději do 1 dne ode dne předání a převzetí poskytovaných služeb v případě provádění zimní údržby okamžitě po zjištění.
- 10.10.2. V případě provádění zimní údržby chodníků je zhotovitel, případně jeho podzhotovitel povinen nastoupit k odstraňování vad a nedodělků okamžitě v termínu, kdy byly zjištěny.
- 10.10.3. Zhotovitel je povinen ve stanovené lhůtě odstranit vady nebo nedodělky i v případě, kdy podle jeho názoru za vady a nedodělky neodpovídá. Náklady na odstranění v těchto sporných případech nese až do rozhodnutí soudu zhotovitel.
- 10.11. Zhotovitel je povinen doložit doklady k fakturaci.
- doklad o ekologické nezávadnosti čistících prostředků a prostředků na zimní údržbu, které hodlá k plnění poskytovaných služeb použít a to formou kopie osvědčení o takové nezávadnosti poskytnuté výrobcem či dodavatelem těchto prostředků vždy k prvnímu provádění zimní údržby v daném roce.
  - v rámci provádění zimní údržby předložit atesty posypových materiálů a deník zimní údržby chodníků.
  - nedoloží-li zhotovitel požadované doklady, nepovažuje se dílo za dokončené a schopné předání.
- 10.12. Odstranění vad, Reklamace
- 10.12.1. Zhotovitel odpovídá za vady, jež má práce v době jeho předání.
- 10.12.2. Objednatel je povinen reklamovat vady a nedodělky při předání prací.
- 10.12.3. Objednatel je oprávněn požadovat odstranění vad a nedodělků následujícími způsoby:
- bezplatné odstranění vady dodáním náhradního plnění,
  - přiměřenou slevu ze sjednané ceny
- 10.12.4. Objednatel je oprávněn vybrat si ten způsob odstranění vad a nedodělků, který mu nejlépe vyhovuje
- 10.12.5. V rámci provádění zimní údržby chodníků je objednatel oprávněn reklamovat případné závady ve či schůdnosti chodníků telefonicky v kteroukoliv dobu na tel. číslo dispečinku ZÚ, které je povinen zhotovitel objednateli sdělit. Zhotovitel je povinen reklamovanou závadu neprodleně odstranit.
- 10.12.6. V rámci provádění zimní údržby chodníků je zhotovitel povinen reklamovanou závadu odstranit neprodleně.
- 10.12.7. V rámci provádění letní údržby chodníků je zhotovitel povinen reklamovanou závadu odstranit do 1 dne od předání a převzetí reklamovaného díla.
- 10.12.8. O odstranění reklamované vady sepíše objednatel protokol, ve kterém potvrdí odstranění vady nebo uvede důvody, pro které odmítá opravu převzít.

## XI.

### Pojištění

- 11.1. Zhotovitel je povinen být pojištěn proti škodám způsobeným jeho činností včetně možných škod pracovníků zhotovitele i podzhotovitele. Doklady o pojištění je povinen na požádání předložit objednateli.
- 11.2. Zhotovitel je povinen dále povinen zabezpečit
- Pojištění osob proti úrazu

- b. Pojištění podzhotovitelů v rozsahu jejich dodávky
- 11.3. Při vzniku pojistné události zabezpečuje veškeré úkony vůči pojistiteli zhotovitel.
- 11.4. Objednatel je povinen poskytnout v souvislosti s pojistnou událostí zhotoviteli veškerou součinnost, která je v jeho možnostech.
- 11.5. Náklady na pojištění nese zhotovitel a má je zahrnuty ve sjednané ceně.

## XII.

### Změna smlouvy

- 12.1. Jakákoliv změna smlouvy musí mít písemnou formu a musí být podepsána osobami oprávněnými za objednatele a zhotovitele jednat a podepisovat nebo osobami jimi zmocněnými.
- 12.2. Změny smlouvy se sjednávají jako dodatek ke smlouvě s číselným označením podle pořadového čísla příslušné změny smlouvy.
- 12.3. Předloží-li některá ze smluvních stran návrh na změnu formou písemného dodatku ke smlouvě, je druhá smluvní strana povinna se k návrhu vyjádřit nejpozději do patnácti dnů ode dne následujícího po doručení návrhu dodatku.
- 12.4. Nastanou-li u některé ze stran skutečnosti bránící řádnému plnění této smlouvy je povinna to ihned bez zbytečného odkladu oznámit druhé straně a vyvolat jednání zástupců oprávněných k podpisu smlouvy.

## XIII.

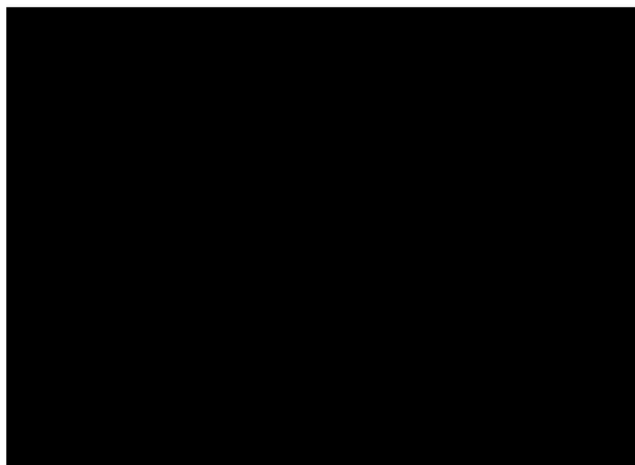
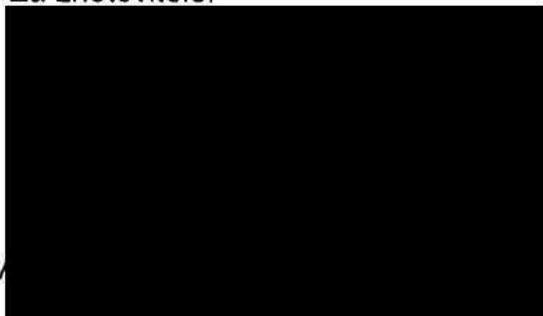
### Odstoupení od smlouvy

- 13.1. Chce-li některá ze stran od smlouvy odstoupit na základě ujednání ze smlouvy vyplývajících je povinna svoje odstoupení písemně oznámit druhé straně.
- 13.2. V odstoupení musí být dále uveden důvod, pro který strana od smlouvy odstupuje a přesná citace toho bodu smlouvy, který ji k takovému kroku opravňuje. Bez těchto náležitostí je odstoupení neplatné.
- 13.3. Odstoupení od smlouvy nastává k prvnímu dni měsíce následujícího, ve kterém bylo písemné oznámení o odstoupení od smlouvy doručeno druhé straně, nebo je dnem účinnosti odstoupení od smlouvy den, na kterém se strany dohodnou, nebo den, který vyplyne z rozhodnutí příslušného orgánu.
- 13.4. Důvody opravňující objednatele k odstoupení od smlouvy:
- vadné plnění závazku ve dvou měsících po sobě jdoucích.
  - prodlení zhotovitele s plněním povinností.

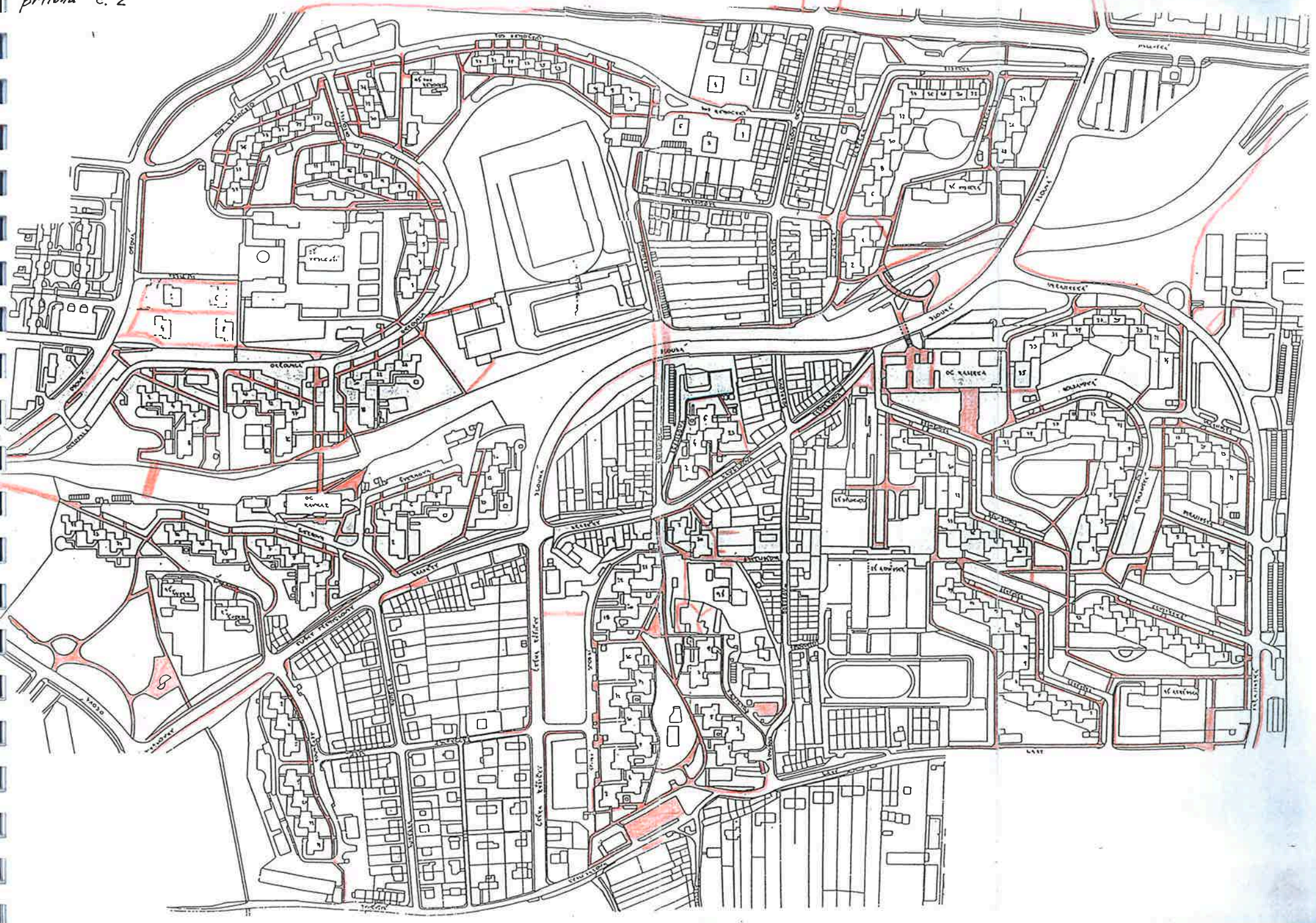
V Brně dne ..... 30. 3. 2007

v BRNĚ ..... dne ..... 30.3.2007

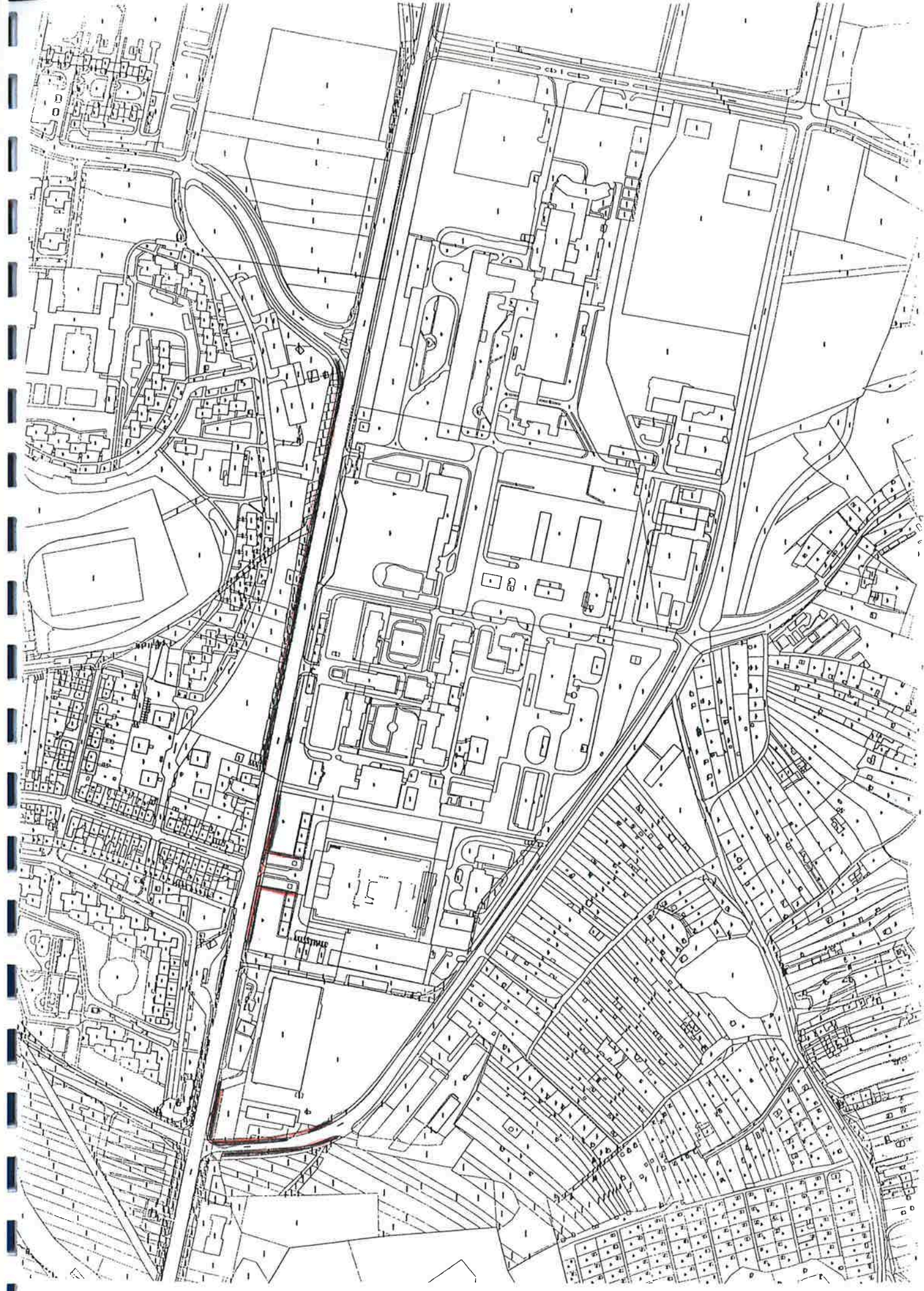
Za zhotovitele:



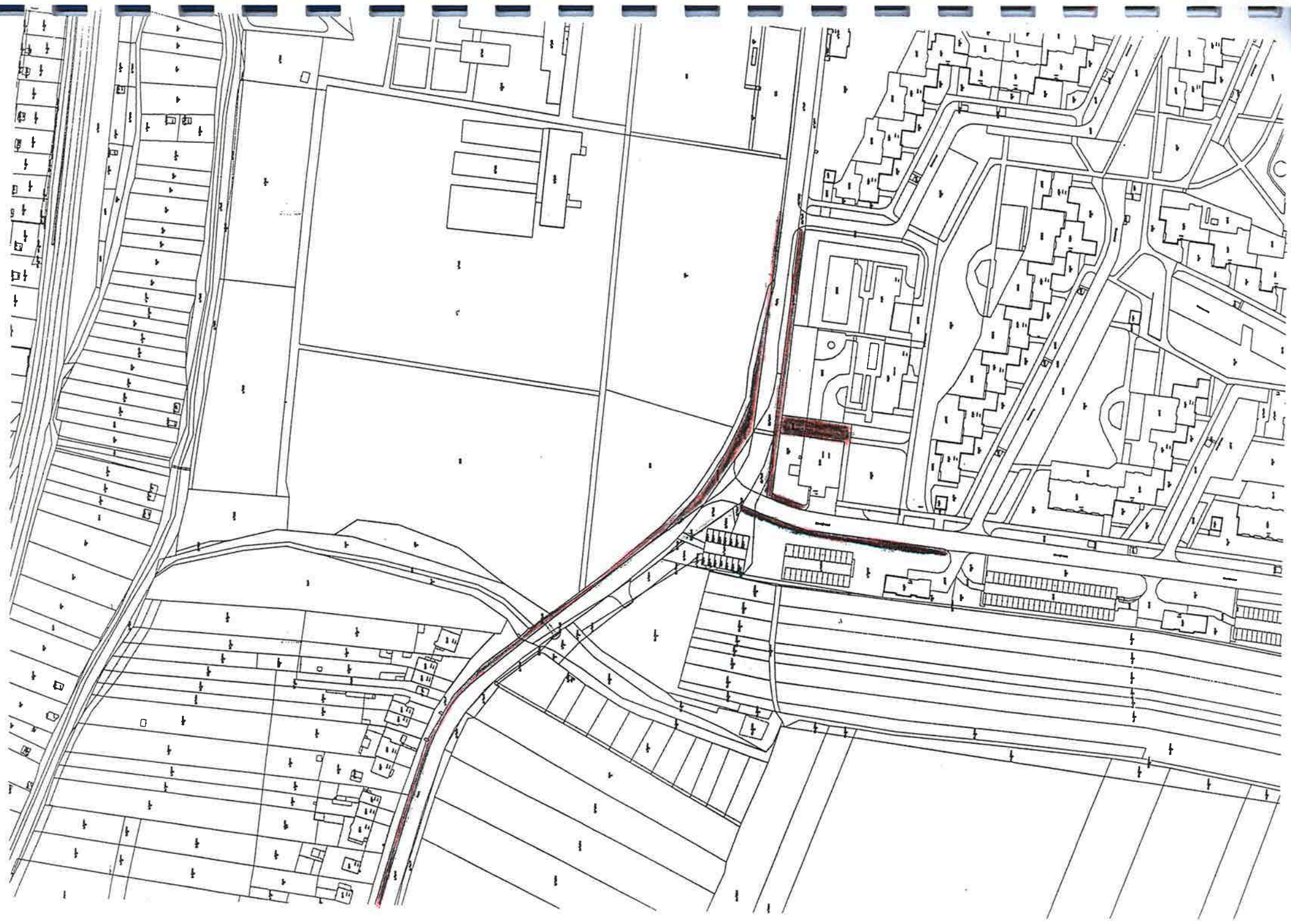












## Specifikace chodníků – letní čištění

CHODNÍKY	DĚLKA (m)	PLOCHA (m <sup>2</sup> )
Amerlingova	36	72
Arménská	1383	4087
Běloruská	1066	3574
Bohuňova	54	80
Čeňka Růžičky	583	1169
Dlouhá	1006	2094
El.Přemyslovny + park	1165	2985
Gruzínská	254	1172
Havelkova	498	966
Hraničky	35	50
Jihlavská	1033	3120
Kamenice	276	534
Lány	810	2176
Lány u RD	349	698
Moldavská	404	1230
Neužilova	713	1492
Okrouhlá	3058	9281
Osová	972	2780
Pod nemocnicí	1827	5108
Rolnická	348	797
Souhrady	542	1090
Spodní	1508	4338
Švermova	1457	4205
Ukrajinská	1163	3228
Uzbecká	1553	4821
Vedlejší	517	1594
nad tratí mezi ul. Neužilova a NPC	120	180
TJ Tatran	56	112
<b>CELKEM</b>	<b>22786</b>	<b>63033</b>
<b>ZPEVNĚNÉ PLOCHY</b>		
OC Kalinka		1551
OC Kavkaz		1468
Skatepark		600
<b>CELKEM</b>		<b>3619</b>
<b>PARKOVIŠTĚ</b>		
Rolnická		120
Vyhlídalova		370
<b>CELKEM</b>		<b>490</b>
<b>CELKEM</b>		<b>67142</b>



## Harmonogram čištění chodníků a zpevněných ploch

Letní čištění chodníků bude prováděno čtyři dny v týdnu takto :

**V 1.sudém týdnu** budou čištěny následující **chodníky**:

**ULICE** **PLOCHA (m<sup>2</sup>)**

### **PONDĚLÍ**

Ukrajinská	3228
Lány	2176
Lány u RD	698

---

celkem 6102

### **ÚTERÝ**

Běloruská	3574
-----------	------

---

celkem 3574

### **STŘEDA**

Arménská	4087
----------	------

---

celkem 4087

### **ČTVRTEK**

Gruzínská	1172
Moldavská	1230

---

celkem 2402

Každý druhý den (**pondělí, středa, pátek**) v týdnu, bude prováděna údržba a čištění **zpevněných ploch**:

OC Kalinka	1551
OC Kavkaz	1468
skatepark	600

---

celkem 3619

V 1. lichém týdnu budou čištěny následující **chodníky**:

**ULICE** **PLOCHA (m<sup>2</sup>)**

**PONDĚLÍ**

Spodní 4338

---

celkem 4338

**ÚTERÝ**

Havelkova 966

Neužilova 1492

Rolnická 797

Amerlingova 72

Bohuňova 80

Parkoviště Rolnická 120

Parkoviště Vyhlídalova 370

---

celkem 3897

**STŘEDA**

Dlouhá 2094

Kamenice 534

---

celkem 2628

**ČTVRTEK**

Čeňka Růžičky 1169

Souhrady 1090

Hraničky 50

---

celkem 2309

Každý druhý den (**pondělí, středa, pátek**) v týdnu, bude prováděna údržba a čištění **zpevněných ploch**:

OC Kalinka 1551

OC Kavkaz 1468

skatepark 600

---

celkem 3619

V 2. sudý týden budou čištěny následující **chodníky**:

*ULICE* *PLOCHA (m<sup>2</sup>)*

**PONDĚLÍ**

Okrouhlá	9281
TJ Tatran	112
<hr/>	
celkem	9393

**ÚTERÝ**

Vedlejší	1594
mezi ul. Neužilova a Na Pískové cestě (nad tratí)	180
<hr/>	
celkem	1774

**STŘEDA**

Švermova	4205
<hr/>	
celkem	4205

**ČTVRTEK**

E.Přemyslovny, Park	2985
<hr/>	
celkem	2985

Každý druhý den (**pondělí, středa, pátek**) v týdnu, bude prováděna údržba a čištění **zpevněných ploch**:

OC Kalinka	1551
OC Kavkaz	1468
skatepark	600
<hr/>	
celkem	3619

V 2. lichém týdnu budou čištěny následující **chodníky**:

*ULICE* *PLOCHA (m<sup>2</sup>)*

**PONDĚLÍ**

Uzbecká 4821

---

celkem 4821

**ÚTERÝ**

Pod nemocnicí 5108

---

celkem 5108

**STŘEDA**

Jihlavská 3120

---

celkem 3120

**ČTVRTEK**

Osová 2780

---

celkem 2780

Každý druhý den (**pondělí, středa, pátek**) v týdnu, bude prováděna údržba a čištění **zpevněných ploch**:

OC Kalinka 1551

OC Kavkaz 1468

skatepark 600

---

celkem 3619

Po dohodě s objednatelem je možná úprava harmonogramu při zachování podmínek zadávacího řízení – mimo čištění prostor OC Kalinka, OC Kavkaz a skatepark, které se provádí pravidelně 3x týdně pondělí, středa, pátek

V případě, že nenastanou podmínky pro provádění zimní údržby déle jak 14 dnů je zhotovitel povinen provést v rámci paušální platby za zimní údržbu chodníků v období od 1.11. do 1.4. čištění chodníků 1x za měsíc, během 5 pracovních dnů.

**Zimní údržba chodníků**

<b>CHODNÍKY</b>	<b>DÉLKA (m)</b>	<b>PLOCHA (m<sup>2</sup>)</b>
Amerlingova	36	72
Arménská	1383	4087
Běloruská	1066	3574
Bohuňova	54	80
Čeňka Růžičky	583	1169
Dlouhá	1006	2094
El.Přemyslovny + park	1165	2985
Gruzínská	254	1172
Havelkova	498	966
Hraničky	35	50
Jihlavská	1033	3120
Kamenice	276	534
Lány	810	2176
Lány u RD	349	698
Moldavská	404	1230
Neužilova	713	1492
Okrouhlá	3058	9281
Osová	972	2780
Pod nemocnicí	1827	5108
Rolnická	348	797
Souhrady	542	1090
Spodní	1508	4338
Švermova	1457	4205
Ukrajinská	1163	3228
Uzbecká	1553	4821
Vedlejší	517	1594
TJ Tatran, schodiště v šířce 2 m	56	112
<b>CELKEM</b>	<b>22666</b>	<b>62853</b>
<b>ZPEVNĚNÉ PLOCHY</b>		
OC Kalinka		1551
OC Kavkaz		1468
Skatepark		600
<b>CELKEM</b>		<b>3619</b>
<b>PARKOVIŠTĚ</b>		
Rolnická		120
Vyhlídalova		370
<b>CELKEM</b>		<b>490</b>
<b>CELKEM</b>		<b>66962</b>

V zimním období se neudržují následující chodníky:

- mezi ul. Nežilova a Na Pískové cestě (nad tratí)
- skatepark

## **Zimní údržba**

### **I. pořadí:**

1) přístupové cesty k zastávkám MHD:

- ul. Jihlavská u chaloupky
- ul Dlouhá u OC Kalinka
- ul. Ukrajinská BUC i k zastávce Krematorium
- ul. Lány
- ul. El. Přemyslovny
- ul. Hraničky
- ul. Osová u parku
- ul Kamenice

2) obchodní centrum Kalinka a Kavkaz, radnice

Přístupové cesty k základním školám a mateřským školám

### **II. pořadí:**

pěší komunikace s klesáním a stoupání

### **III. pořadí:**

ostatní pěší komunikace dle specifikace

## **Příloha č. 4 - Technické specifikace veřejné zakázky**

### **1. Očistou města ve smyslu této zadávací dokumentace je:**

- a) Čištění je prováděno na vymezených chodnících v celé šířce a délce
- b) strojní čištění chodníků včetně předkrápění dle klimatických podmínek,
- c) ruční čištění chodníků,
- d) splachování a kropení chodníků dle klimatických podmínek,
- e) odstranění nežádoucí vegetace prorůstající na okraji chodníků,
- f) odvoz a likvidace vzniklého odpadu v souladu se zákonem č. 185/2001 Sb., o odpadech, v platném znění,
- g) dále budou prováděny veškeré práce s tím související.

Zhotovitel je povinen v období od 1.4. do 31.10. provádět sjednané práce 1x měsíčně na všech chodnících dle přílohy č. 3a „Specifikace chodníků a harmonogram čištění“. Prostory u OC Kalinka, OC Kavkaz a skatepark je povinen zhotovitel provádět 3x týdně – pondělí, středa, pátek.

Při provádění díla je zhotovitel vázán „specifikací chodníků“ a pokyny zmocněnce objednatele. V období od 1.11. do 31.3. je prováděna zimní údržba chodníků v souladu s plánem zimní údržby. V případě, že nenastanou podmínky pro provádění zimní údržby déle jak 14 dnů je zhotovitel povinen provést v rámci paušální platby za zimní údržbu chodníků v období od 1.11. do 1.4. čištění chodníků 1x za měsíc. Při provádění zimní údržby je zhotovitel vázán plánem zimní údržby a pokyny zmocněnce zhotovitele.

### **2. Zajištění zimní údržby chodníků**

- 2.1.1 Zimní údržba chodníků bude prováděna v době od 1.11. do 31.3. roku následujícího na chodnících uvedených v příloze č. 3b „Zimní údržba chodníků a pořadí“.
- 2.1.2 Na zhotovitele přechází odpovědnost objednatele stanovená v § 27 odst. 2 a 3 zákona č. 13/1997 Sb., o pozemních komunikacích v platném znění, tzn. že odpovídá za škody vzniklé uživatelům specifikovaných chodníků, jejichž příčinou byla závada ve schůdnosti, pokud neprokáže, že nebylo v mezích jeho možností tuto závadu zmírnit.
- 2.1.3 Zhotovitel je povinen se při provádění zimní údržby chodníků řídit zákonem č. 13/1997 Sb., v platném znění a vyhláškou č. 104/1997 Sb., v platném znění včetně jejich příloh 1 – 9.
- 2.1.4 V případě vzniku podmínek k provádění zimní údržby chodníků je zhotovitel povinen po dohodě s objednavatelem provádět práce zimní údržby i před nebo po sjednaném termínu v rámci paušální částky za zimní údržbu chodníků.
- 2.1.5 Zhotovitel předloží plán zimní údržby do 15.10. předmětného roku.
- 2.1.6 Zhotovitel je povinen v rámci zimní údržby chodníků držet zimní pohotovosti (dispečink), zjišťovat stav chodníků (schůdnost).
- 2.1.7 Zhotovitel je povinen průběžně vyhodnocovat schůdnost chodníků a odstraňovat místní poruchy schůdnosti vzniklé z titulu neúčinnosti posypu nebo vlivem atmosférických podmínek (např. náledí, sněžení, mrznoucí déšť atd.)
- 2.1.8 Zhotovitel bude provádět zimní údržbu chodníků v takovém rozsahu, aby byla zajištěna schůdnost na všech chodnících.

2.1.9 Zhotovitel je povinen průběžně odstraňovat posypový materiál po předešlých posypech z předmětných ploch, na kterých je prováděna zimní údržba chodníků.

2.1.10 Do prací prováděných v rámci zimní údržby chodníků patří zejména:

- a) provádět na chodnících odhrnování sněhu v šířce minimálně 1,5 m s následným zdrsněním inertním posypovým materiálem (cena za posypový materiál musí být zahrnuta v paušální cena pro zimní údržbu chodníků, které budou podrobněji rozvedeny),
- b) při vzniku náledí provádět posyp samostatně,
- c) odstraňovat sníh tak, aby nedošlo k jeho ušlapání provozem a přimrznutí na povrchu chodníků a sněhovou břečku z chodníků odstranit,
- d) neprovádět posyp do čerstvě napadeného neuchozeného sněhu při vrstvě vyšší jak 3 cm,
- e) posyp chodníků posypovým materiálem dle klimatických podmínek nebo dle dohody s objednatelem (inert, sůl)
- f) odklízet sníh až po zajištění schůdnosti všech chodníků, sníh odklidit na místa určená zmocněncem objednatele,
- g) odvoz sněhu a posypového materiálu dle dispozic objednatele,
- h) zhotovitel je povinen zajistit ukládání vzniklého odpadu na skládku k tomu účelu určenou.

2.1.11 Zhotovitel bude zimní údržbu chodníků provádět dle pořadí, které je specifikováno v příloze č. 3b.

- a) Zhotovitel je povinen na chodnících udržovaných v prvním pořadí zahájit zimní údržbu nejpozději do 1 hodiny o začátku sněžení nebo vzniku náledí.
- b) Zhotovitel je povinen provést práce zimní údržby na chodnících v 1. pořadí do 4 hodin od vzniku podmínek pro zimní údržbu a v ostatních pořadí do 6 hodin od vzniku podmínek pro zimní údržbu.
- c) Zhotovitel je povinen na chodnících udržovaných ve 2. pořadí zahájit zimní údržbu ihned o dokončení prací spojených se zimní údržbou chodníků prováděných v prvním pořadí.
- d) Zhotovitel je povinen na chodnících udržovaných v 3. pořadí zahájit zimní údržbu ihned po dokončení prací spojených se zimní údržbou chodníků prováděných ve druhém pořadí.

V případě, že dodavatel nemá jistotu ve výše uvedené technické specifikaci, je povinen si vyjasnit veškerá sporná místa, a to formou písemného dotazu.



## **Příloha číslo 5 –Způsob realizace veřejné zakázky Specifikace nabízeného plnění**

### **Zimní údržba chodníků**

Zimní údržba chodníků je prováděna v době od 1.11. do 31.3. V této době je zabezpečena nepřetržitá pohotovostní služba, která sleduje aktuální stav počasí, sleduje stav chodníků, přijímá zprávy a hlášení týkající se zimní údržby.

Vždy ve 12 – ti hodinových intervalech ji zajišťuje dispečerská služba a dva pracovníci – řidiči těchto mechanismů –

Řidič sypače

Řidič traktoru s čelní radlicí

Současně s touto službou jsou v pohotovosti na telefonu řidiči ostatních mechanismů, včetně závozníků.

Odklizení sněhu se provádí především mechanicky. Provádět posyp do vrstvy čerstvě napadaného sněhu vyšší než 3 cm bez předchozího pluhování je neúčinné.

Sníh je za obvyklé zimní situace třeba odstraňovat tak, aby nedošlo k jeho ušlapání a přimrznutí k povrchu chodníku.

Při mimořádném spadu sněhu se pluhování periodicky opakuje, sníh se shrnuje pouze k okrajům chodníků a odklizen je až po zajištění schůdnosti všech chodníků .

Po skončení pluhování nesmí zbytková vrstva sněhu přesáhnout 3 cm. Sněhovou břečku je třeba z chodníku odstranit. Při tání musí být zabezpečen odtok vody.

Při vzniku náledí se provádí posyp samostatně.

Boční sněhové valy je třeba rozšiřovat tak, aby byla zachována šířka minimálně 1,5 m.

Na zastávkách MHD, přechodech, mostech a schodištích se sníh odstraňuje v celé délce i šířce.

Posypový zdrsňující materiál je používán vždy inertní, nikdy ne s většími zrny než 8 mm. Pro posyp náledí je používán jemnozrný materiál ( zrna menší než 2 mm ) a pro posyp nezledovatělých ušlapaných sněhových vrstev je použit materiál s větším obsahem hrubých frakcí ( zrn větších než 4 mm ).

Přímé úseky chodníků se sypou dávkou cca 70 až 100 g m<sup>2</sup>, místa kde to vyžaduje provozně technický stav komunikace se sypou dávkou cca 300 g m<sup>2</sup>.

Na frekventovaných zledovatělých úsecích je vzhledem k odmetání materiálu provozem účelné zvýšit dávku o 50 až 100%.

Posyp zdrsňujícími materiály se provádí vždy v celé šířce udržovaných komunikací.

Jen v mimořádných případech, vždy po dohodě se zadavatelem je možné použít posypovou sůl. Z hlediska životního prostředí se směji sypat posypovou solí pouze ty chodníky a stezky, ve kterých nejsou uloženy inženýrské sítě a jsou odděleny od zelených ploch a pásů pro stromy tak, aby na ně nemohl slaný roztok stékat.

V případě poklesu teploty pod +3 stupně Celsia je službu konající dispečer povinen zajistit kontrolní projetí chodníků na kterých je prováděna údržba.

Průběžně v daném období je kontrolováno množství sypaného posypového materiálu v závislosti na použité technologii. Posypový materiál je po předchozích posypech průběžně odstraňován.

Nástup na odstranění následku spadu, nebo jakékoliv kalamitní situace je u pracovníků zajišťující domácí pohotovost maximálně do 30 minut.

Pracovníci, provádí odklizení sněhu v úklidovém režimu dle pořadí důležitosti.

#### Rozdělení komunikací dle důležitosti

etapa – obslužnost komunikací do 4 hodin po spadu

etapa – obslužnost komunikací do 6 hodin po spadu

etapa – obslužnost komunikací ihned po dokončení s údržbou chodníků I.a II. etapy

Neudržované – místní komunikace , na nichž není třeba vykonávat zimní údržbu

#### Zimní údržba

pořadí:

1) přístupové cesty k zastávkám MHD:

ul. Jihlavská u chaloupky

ul Dlouhá u OC Kalinka

ul. Ukrajinská BUC i k zastávce Krematorium

ul. Lány

ul. El. Přemyslovny

ul. Hraničky

ul. Osová u parku

ul Kamenice

2) obchodní centrum Kalinka a Kavkaz, radnice

Přístupové cesty k základním školám a mateřským školám

pořadí:

pěší komunikace s klesáním a stoupání

pořadí:

ostatní pěší komunikace dle specifikace

## Letní údržba chodníků

Čištění chodníků je prováděno vždy v celé šířce i délce chodníků a to bez ohledu na jeho povrchovou úpravu. Strojní čištění je prováděno zametacím strojem Ecologica 38. Při vlastním zametání je materiál usměrňován předním kartáčem na zadní zametací válec, kterým je materiál dopravován do kontejneru. Samozřejmostí je také kropení během zametání prašného materiálu.

Technické údaje o nabízeném stroji:

produkt: Ecologica 38

šíře zametání: 1000 mm

s kartáčem na jedné straně : 1270

zametená plocha: 10,160 m<sup>2</sup>

zásobník na nečistoty: 250 l

vyprazdňovací výška: 1520

pracovní rychlost: 5,6 km/h

výkon: 5,67 kW

rychlost zametání: 6 km/h

hmotnost, pracovní hmotnost: 1465-1520

rozměry: 1335/2230/1980

Ruční čištění chodníků je prováděno, vždy v těchto případech: kouty a zákoutí, schodiště, prostor mezi dopravními značkami, jakákoliv trvalejší překážka, propadliny a jiné nesrovnalosti chodníku. Dále jsou ruční škrabkou odstraňovány naplaveniny a jiné nečistoty. Nežádoucí vegetace zasahující do chodníku je odstraňována křovinořezem, obsekáváním kraje chodníku.

Veškerý vzniklý odpad je nakládán na Multicar a odvážen do kontejneru v sídle naší firmy, který je následně likvidován v souladu se zákonem.

Dále jsou prováděny veškeré další práce související s údržbou chodníků.