

KRPS-54171-2/2018-0100IT



Prováděcí smlouva č. 2018\_002\_04

## k Rámcové smlouvě na pořizování licencí k produktům Microsoft ze dne 1. 12. 2014

Níže uvedeného dne, měsíce a roku smluvní strany

### Krajské ředitelství policie Středočeského kraje

se sídlem Na Baních 1535, 156 00 Praha 5 – Zbraslav

IČ: 75151481

DIČ: CZ 75151481

za něhož jedná: plk. JUDr. Václav Kučera, ředitel Krajského ředitelství policie

e-mail: 

(dále jen jako „Objednatel“)

na straně jedné

a

**DNS a.s.**

se sídlem Na Strži 65/1702, 140 00 Praha 4

IČO: 25146441

DIČ: CZ25146441

zapsaná v obchodním rejstříku vedeném u Městského soudu v Praze oddíl B, vložka 15101

za něhož jedná: Ing. Petr Zmátlík – předseda představenstva a Ing. Petr Kuliš – člen představenstva

bankovní spojení: Unicredit Bank, č. účtu: 

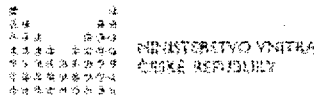
e-mail:  a 

(dále jednotlivě jako „Dodavatel“)

na straně druhé

(Objednatel a Dodavatel jednotlivě jako „Smluvní strana“ a společně jako „Smluvní strany“)

uzavřely tuto Prováděcí smlouvu (dále jen „Prováděcí smlouva“) k Rámcové smlouvě na pořizování licencí k produktům Microsoft ze dne 1. 12. 2014 (dále jen „Rámcová smlouva“)



dle zákona č. 137/2006 Sb., o veřejných zakázkách, ve znění pozdějších předpisů (dále jen „ZVZ“) a v souladu s ust. § 1746 odst. 2 zákona č. 89/2012 Sb., občanský zákoník, ve znění pozdějších předpisů, k veřejné zakázce pod názvem „Pořizování licencí k produktům Microsoft“, uveřejněné v Informačním systému veřejných zakázek pod evid. č. 483369.

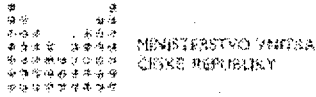
### Preambule

- A. Dne 1. 12. 2014 uzavřela Česká republika – Ministerstvo vnitra, se sídlem Nad Štolou 936/3, 170 34 Praha 7, IČ: 00007064 (dále jen „Centrální zadavatel“) s Dodavatelem Rámcovou smlouvou, na základě které se Dodavatel zavázal dodávat Centrálnímu zadavateli a Pověřujícím zadavatelům plnění vymezené v Rámcové smlouvě.
- B. Podpisem Rámcové smlouvy se tak Dodavatel zavázal dodávat uvedená plnění též Objednateli uvedenému na titulní straně této Prováděcí smlouvy, a to za podmínek stanovených v této Prováděcí smlouvě a v Rámcové smlouvě.
- C. S ohledem na skutečnost, že nabídka Dodavatele byla v rámci minitendru vedeného dle článku II Rámcové smlouvy vyhodnocena jako nejvýhodnější a za účelem sjednání dohody o rozsahu konkrétní dodávky požadované Objednatel od Dodavatele, uzavírají Smluvní strany, v souladu s Rámcovou smlouvou, tuto Prováděcí smlouvu.
- D. Smluvní strany se dohodly, že pojmy uvedené v této Prováděcí smlouvě velkými písmeny mají stejný význam jako tytéž pojmy uvedené v Rámcové smlouvě, není-li dále v této Prováděcí smlouvě stanoveno jinak. Smluvní strany se dále dohodly, že otázky neupravené v této Prováděcí smlouvě se řídí Rámcovou smlouvou.

### I.

#### Předmět Prováděcí smlouvy

- 1. Dodavatel se touto Prováděcí smlouvou, v souladu s Rámcovou smlouvou zavazuje, dodat Objednateli plnění specifikované v Příloze č. 1 této Prováděcí smlouvy.
- 2. Smluvní strany se dohodly, že u plnění „Office 365 ProPlus“ a „SPE E3 (M365 E3)“, pořizovaných na základě této Prováděcí smlouvy, je Objednatel oprávněn přejít z jejich online verze (z licence na odběr z krytí Software Assurance) do verze on premise (tj. připojení krytí Software Assurance k licenci), kdy rozhodnutí Objednatele o přechodu z online verze do verze on premise musí být ze strany Objednatele doručena Dodavateli nejpozději čtyřicet pět (45) kalendářních dnů přede dnem prvního výročí dne účinnosti Prováděcí smlouvy Enterprise, jejíž vzor tvoří Přílohu č. 2 této Prováděcí smlouvy. Pro



vyloučení všech pochybností Smluvní strany prohlašují, že Objednatel je oprávněn rozhodnout o přechodu z online verze do verze on premise ve vztahu k libovolnému počtu licencí (uživatelů), kdy současně není povinen možnosti přechodu z online verze do verze on premise využít.

3. Objednatel se zavazuje zaplatit Dodavateli cenu poskytnutého plnění, a to v rozsahu a způsobem stanoveným dále v této Prováděcí smlouvě, zejména potom v její Příloze č. 1.
4. Smluvní strany se zavazují poskytnout si navzájem součinnost nezbytnou k řádnému splnění jejich povinností dle této Prováděcí smlouvy.

## II.

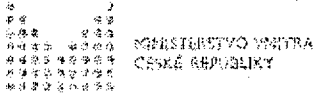
### Kupní cena

1. Smluvní strany se dohodly, že cena za poskytnutí plnění dle článku I. 1 této Prováděcí smlouvy Dodavatelem činí **718 494,76 EUR** (slovy: sedm set osmnáct tisíc čtyři sta devadesát čtyři eur sedmdesát šest centů) bez DPH, tj. **869 378,66 EUR** (slovy: osm set šedesát devět tisíc tři sta sedmdesát osm eur šedesát šest centů) včetně DPH.
2. Smluvní strany se dohodly, že celková maximální cena za poskytnutí plnění dle článku I. odst. 2 této Prováděcí smlouvy Dodavatelem (tedy cena za přechod z online verze produktů „Office 365 ProPlus“ a „SPE E3 (M365 E3)“ na verzi on premise) činí **117 347,23 EUR** (slovy: jedno sto sedmnáct tisíc tři sta čtyřicet sedm eur dvacet tři centů) bez DPH, tj. **141 990,15 EUR** (slovy: jedno sto čtyřicet jedna tisíc devět set devadesát eur patnáct centů) včetně DPH. Smluvní strany se dohodly, že konkrétní výše ceny v případě poskytnutí plnění dle ustanovení článku I. odst. 2 této Prováděcí smlouvy bude stanovena dle skutečného rozsahu, a to dle jednotkových cen uvedených v Příloze č. 1 této Prováděcí smlouvy.
3. Podrobné vymezení celkové kupní ceny dle předchozího odstavce tohoto článku Prováděcí smlouvy je uvedeno v Příloze č. 1 této Prováděcí smlouvy.
4. Ostatní podmínky vztahující se k přepočtu ceny na koruny české, k platbě ceny za plnění poskytnuté Dodavatelem dle této Prováděcí smlouvy, jakož i lhůta splatnosti, jsou uvedeny v Rámcové smlouvě.

## III.

### Doba a místo dodání zboží

1. Smluvní strany se dohodly, že Dodavatel je povinen dodat plnění dle této Prováděcí smlouvy Objednateli nejpozději do 28. 2. 2018

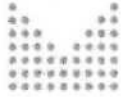


2. Místem dodání plnění Dodavatele dle této Prováděcí smlouvy je sídlo Objednatele uvedené na titulní straně této Prováděcí smlouvy.

#### IV.

##### Ostatní ujednání

1. Veškerá ujednání této Prováděcí smlouvy navazují na Rámcovou smlouvu a Rámcovou smlouvou se řídí, tj. práva, povinnosti či skutečnosti neupravené v této Prováděcí smlouvě se řídí ustanoveními Rámcové smlouvy.
2. Pro vyloučení všech pochybností Smluvní strany prohlašují a činí nesporným, že plnění dle této Prováděcí smlouvy bude v souladu s ustanovením článku I. Rámcové smlouvy poskytováno v rámci licenčního programu Enterprise společnosti Microsoft Ireland Operations Ltd., a to za podmínek specifikovaných (i) ve smlouvě Master Business and Services Agreement č. U4654078, uzavřené mezi Českou republikou – Ministerstvem vnitra a společností Microsoft Ireland Operations Ltd. dne 28. 11. 2013, jakož i (ii) ve smlouvě Enterprise Agreement č. 38E60086, uzavřené mezi Českou republikou – Ministerstvem vnitra a společností Microsoft Ireland Operations Ltd. dne 28. 11. 2013.
3. Smluvní strany činí dále nesporným, že plnění dle této Prováděcí smlouvy může být poskytnuto pouze za předpokladu uzavření Prováděcí smlouvy Enterprise mezi Objednatelem a společností Microsoft Ireland Operations Ltd., kdy vzor Prováděcí smlouvy Enterprise tvoří Přílohu č. 2 této Prováděcí smlouvy.
4. V případě, že ujednání obsažené v této Prováděcí smlouvě se bude odchylovat od ustanovení obsaženého v Rámcové smlouvě, má ujednání obsažené v této Prováděcí smlouvě přednost před ustanovením obsaženým v Rámcové smlouvě, ovšem pouze ohledně plnění sjednaného v této Prováděcí smlouvě. V otázkách touto Prováděcí smlouvou neupravených se použijí ustanovení Rámcové smlouvy.
5. Jestliže se ukáže jakékoliv ustanovení této Prováděcí smlouvy jako neplatné, nevymahatelné nebo neúčinné, nedotýká se tato neplatnost, nevymahatelnost nebo neúčinnost ostatních ustanovení této Prováděcí smlouvy. Smluvní strany se zavazují nahradit do 30 pracovních dnů od doručení výzvy jedné Smluvní strany druhé Smluvní straně neplatné, neúčinné nebo nevymahatelné ustanovení ustanovením platným, účinným a vymahatelným se stejným nebo obdobným obchodním a právním smyslem, případně uzavřít smlouvu novou.
6. Tato Prováděcí smlouva nabývá platnosti dnem podpisu obou Smluvních stran a účinnosti dnem jejího zveřejnění v souladu se zákonem č. 340/2015 Sb., o zvláštních podmínkách účinnosti některých smluv, uveřejňování těchto smluv a o registru smluv (zákon o registru smluv), v registru smluv.



7. Nedílnou součástí této Prováděcí smlouvy jsou následující přílohy:
- Příloha č. 1 – Podrobné vymezení plnění Dodavatele a vymezení kupní ceny;
  - Příloha č. 2 – Vzor Prováděcí smlouvy Enterprise.
8. Tato Prováděcí smlouva je vyhotovena v pěti (5) stejnopisech, z nichž každý bude považován za prvopis. Každá Smluvní strana obdrží po dvou (2) stejnopisech této Prováděcí smlouvy. Centrální zadavatel obdrží jeden (1) stejnopis této Prováděcí smlouvy.
9. Na důkaz toho, že Smluvní strany s obsahem této Prováděcí smlouvy souhlasí, rozumí jí a zavazují se k jejímu plnění, připojují své podpisy a prohlašují, že tato Prováděcí smlouva byla uzavřena podle jejich svobodné a vážné vůle prosté tísně.

Objednatel  
V Praze dne



23-02-2018

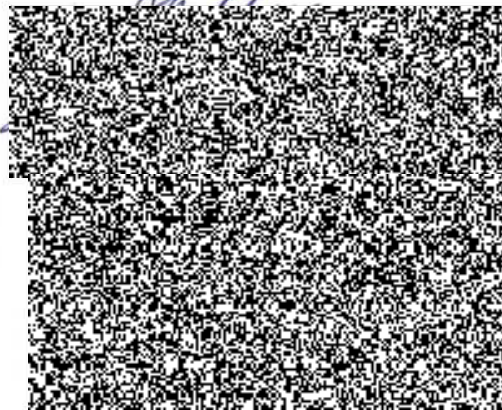
.....  
plk. JUDr. Václav Kučera  
ředitel KŘP Středočeského kraje

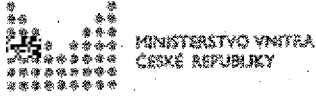


Dodavatel

V Praze dne

20.2.2018





Příloha č. 1

Podrobné vymezení plnění Dodavatele a vymezení kupní ceny

Číslo SKD	Název zboží				
W06-0072	CoreCAL AING SA MVL Pflrm UprCAL				
W06-0073	CoreCAL AING SA MVL DvcCAL				
W06-0046	CoreCAL AING SA MVL UprCAL				
D7U-00002	OSBS Pro Plus From SA Shp Svr AING SubstVL MVL Per Usr				
AAA-10755	MBSS E3 Shp Svr AING SubstVL MVL Per Usr				
KV3-00553	WINEpactDVC AING SA MVL Pflrm				
KV3-00368	WINEpactDVC AING SA MVL				
S12-02257	ExngswrStd AING SA MVL				
74U-00284	SBSVtrCAL AING SA MVL UprCAL				
Y5G-00399	SBSVtrCAL AING SA MVL UprCAL				
H04-00259	Shp PntrSwr AING SA MVL				
SEP-00299	Sys Cr Data Core AING SASU MVL Zlc Sys Cr Svr Rtl Core Core Lic				
SB-40168	Sys Cr Svc Core AING SA MVL Zlc Core Lic				
770-00151	VSPresSubstMn AING SA MVL				
SEA-00220	Vln Svr Cr Core AING SASU MVL Zlc Mln Svr Std Core Core Lic				
SEM-00220	Vln Svr Std Core AING SA MVL Zlc Core Lic				
Cena za plnění dle čl. 1.1. Provozní služby					718 494,79 328 649,68 389 850,87
021-03258	OfficeStg AING SA MVL Pflrm				
288-12442	OfficeProPncr AING SA MVL Pflrm				
Cena za plnění dle čl. 1.2. Provozní služby					117 247,23