

KUPNÍ SMLOUVA

uzavřená podle zákona č. 89/2012 Sb., občanský zákoník, ve znění pozdějších předpisů, na základě výběru v rámci veřejné zakázky malého rozsahu

I. Smluvní strany

Kupující: **DIAMO, státní podnik**
Máchova 201, 471 27 Stráž pod Ralskem
Zapsaný: v OR u Krajského soudu v Ústí nad Labem, oddíl AXVIII, vložka 520

Týká se: **DIAMO, státní podnik**
odštěpný závod Těžba a úprava uranu
Pod Vinicí 84, 471 27 Stráž pod Ralskem
IČO: 00002739 **DIČ:** CZ00002739, plátce DPH

Bankovní spojení: [REDAKCE]
č. ú. [REDAKCE]

Zastoupený: Ing. Tomášem Rychtaříkem, vedoucím odštěpného závodu

Osoba oprávněná k jednání ve věci plnění předmětu této smlouvy:

Tel.: [REDAKCE], [REDAKCE] e-mail: [REDAKCE]

Fakturační a korespondenční adresa:
DIAMO, státní podnik
odštěpný závod Těžba a úprava uranu
Pod Vinicí 84, 471 27 Stráž pod Ralskem



2000101371

Prodávající: **EUROWAGON, s.r.o.**
Průmyslová 2086, 594 01, 594 01 Velké Meziříčí
Zapsaný: u krajského soudu v Brně, oddíl C, vložka 53683
IČO: 277 10 068 **DIČ:** CZ 27710068 plátce DPH
Bankovní spojení: [REDAKCE], [REDAKCE]

Zastoupený: Karlem Šikulou, jednatelem

Osoba oprávněná k jednání ve věci plnění předmětu této smlouvy:

Tel.: [REDAKCE] e-mail: [REDAKCE]

II. Předmět smlouvy

1. Prodávající se touto smlouvou zavazuje dodat kupujícímu 3 ks továrně nových ubytovacích přívěsů, rok výroby 2018, v tomto rozdělení:
 - a) 2 ks ubytovacích přívěsů splňující parametry uvedené v příloze č. 1 této smlouvy;
 - b) 1 ks ubytovacího přívěsu (šatní) splňujícího parametry uvedené v příloze č. 2 této smlouvy;(dále také společně jen „zboží“), se schválenou technickou způsobilostí k provozu na pozemních komunikacích, doloženou technickým průkazem.

2. Prodávající potvrzuje, že se v celé šíři seznámil s rozsahem a povahou předmětu plnění, jsou mu známy veškeré technické, kvalitativní a jiné podmínky nezbytné k realizaci předmětu plnění, a disponuje takovými kapacitami a odbornými znalostmi, které jsou k dodání nebo provedení předmětu plnění potřebné.
3. Kupující se zavazuje převzít plnění dodané v souladu s touto smlouvou a uhradit za něj kupní cenu ve výši a za podmínek stanovených v čl. IV této smlouvy.
4. Podepisovat zápis (protokol) o předání a převzetí zboží je oprávněn za kupujícího ■■■■■, ■■■■■, nebo jiný pověřený zaměstnanec.
5. Kódy klasifikace předmětu smlouvy:
CZ-CPA: 29.20.22 CPV: 34223400-0

III. Termín plnění, místo plnění, způsob dodání

1. Termín plnění: do 31. 8. 2018, 11:00 hodin.
2. Místo plnění: DIAMO, státní podnik, odštěpný závod Těžba a úprava uranu, Stráž pod Ralskem, výrobní úsek č. 4.
3. Dodací podmínka zboží: DDP Stráž pod Ralskem dle Incoterms 2010.
4. Při dodání zboží je prodávající povinen předat kupujícímu jako nedílnou součást dodávky dokumentaci v českém jazyce dle příloh č. 1 a č. 2 oddílů B této smlouvy.
5. V rámci předání zboží v místě plnění bude provedena funkční zkouška v rozsahu dle požadavku kupujícího. Po provedení úspěšné funkční zkoušky bude o předání a převzetí zboží sepsán předávací protokol podepsaný oběma smluvními stranami. V rámci předání bude prodávajícím provedeno zaškolení obsluhy kupujícího.

IV. Cena předmětu plnění a platební podmínky

1. Cena za dodávku zboží dle této smlouvy se sjednává ve smyslu zákona č. 526/1990 Sb., o cenách, ve znění pozdějších předpisů dohodou smluvních stran ve výši:
 - a) 1 006 000,- Kč bez DPH celkem za 2 ks ubytovacích přívěsů dle čl. II odst. 1 písm. a) této smlouvy;
 - b) 466 300,- Kč bez DPH za 1 ks ubytovacího přívěsu (šatního) dle čl. II odst. 1 písm. b) této smlouvy;
 - c) 1 472 300,- **Kč bez DPH celkem** za zboží dle čl. II odst. 1 písm. a) a písm. b) této smlouvy
(Slovy: jedenmiliončtyřístasedmdesátdvatisíctřista korun českých bez DPH).K ceně bude připočtena DPH ve výši platné ke dni zdanitelného plnění v souladu se zákonem č. 235/2004 Sb., o dani z přidané hodnoty, ve znění pozdějších předpisů.
2. Cena za zboží je konečná a nepřekročitelná a obsahuje veškeré náklady prodávajícího spojené s dodáním zboží, včetně nákladů na dopravu do místa plnění, nákladů na zaškolení obsluhy kupujícího a případných celních a jiných poplatků.
3. Prodávající je oprávněn fakturovat po protokolárním předání a převzetí řádně dodaného zboží (tj. dodaného bez jakýchkoli vad a nedodělků a zcela v souladu s touto smlouvou). Dnem zdanitelného plnění je den převzetí řádně dodaného zboží kupujícím.
4. Faktura bude mít náležitosti daňového dokladu dle § 29 zákona č. 235/2004 Sb., o dani z přidané hodnoty, ve znění pozdějších předpisů. Kupující fakturu uhradí ve lhůtě 30 dnů ode dne doručení faktury. Vrátil-li kupující vadnou fakturu prodávajícímu, přestává běžet původní lhůta splatnosti. Nová lhůta splatnosti běží opět ode dne doručení opravené faktury. Smluvní strany se dohodly, že fakturovaná peněžitá částka se považuje za uhrazenou okamžikem jejího odepsání z bankovního účtu kupujícího ve prospěch bankovního účtu prodávajícího. Fakturu lze zaslat elektronicky na adresu: fakturytuu@diamo.cz.

V. Garanční podmínky

1. Prodávající garantuje dodržení jakosti zboží v souladu se specifikací uvedenou v čl. II odst. 1 této smlouvy, dále v souladu s obecně závaznými právními předpisy a ČSN, standardy a jinými předpisy a směrnicemi výrobců a dodavatelů materiálů a technických zařízení platnými v době jeho realizace a v souladu s účelem, pro který je zboží určeno.
2. Záruční doba na zboží činí 24 měsíců.
3. Kupující je oprávněn nepřevzít zboží, neodpovídá-li zcela podmínkám této smlouvy a vykazuje-li jakékoli vady a nedodělky.
4. V případě vadného plnění se nároky řídí § 2099 až § 2117 zákona č. 89/2012 Sb., občanský zákoník, ve znění pozdějších předpisů.
5. Prodávající se po dobu záruční doby zboží zavazuje na žádost kupujícího poskytovat k tomuto zboží servisní činnosti, případně opravy.
6. V případě prodlení se servisní činností, případně opravou zboží, delším než dva kalendářní týdny si může kupující zajistit servisní činnost nebo opravu zboží u jiného dodavatele, a to bez dopadů na záruční podmínky. Prodávající je povinen uhradit kupujícímu vzniklé náklady, a to na základě faktury vystavené kupujícím se splatností 14 dnů od doručení faktury prodávajícímu.
7. Četnost a rozsah servisních prohlídek budou součástí návodu k obsluze a údržbě.

VI. Ostatní ujednání

1. V případě prodlení kupujícího s úhradou fakturované částky vzniká prodávajícímu právo účtovat úrok z prodlení v zákonné výši z dlužné částky za každý den prodlení po lhůtě splatnosti.
2. V případě, že prodávající nedodrží termín plnění dodávky dle čl. III této smlouvy, má kupující právo účtovat prodávajícímu smluvní pokutu ve výši 0,2 % z ceny zboží za každý kalendářní den prodlení.
3. Vznikem nároku na smluvní pokutu, zaplacením smluvní pokuty ani ujednáním o smluvní pokutě obsaženým v této smlouvě není dotčen ani omezen nárok smluvní strany na náhradu škody. Rovněž tak není dotčeno oprávnění smluvní strany od smlouvy odstoupit, domáhat se dodatečného splnění povinnosti ani jiná oprávnění smluvní strany stanovená touto smlouvou či právním předpisem. Smluvní strany výslovně prohlašují, že se vzdávají práva podat podle ust. § 2051 zákona č. 89/2012, občanský zákoník, ve znění pozdějších předpisů návrh soudu na snížení nepřiměřeně vysoké smluvní pokuty.
4. Smluvní strany se dohodly, že ve smyslu § 2002 odst. 1 zákona č. 89/2012 Sb., občanský zákoník, ve znění pozdějších předpisů pokládají za podstatné porušení smluvní povinnosti zakládající možnost odstoupení od smlouvy:
 - a) prodlení prodávajícího s dodáním kompletního zboží, tj. zboží specifikovaného v čl. II odst. 1 a čl. III odst. 4 této smlouvy o více než 14 dnů;
 - b) neodstraní-li prodávající vady předmětu plnění, které kupující řádně reklamoval a požadoval jejich odstranění, a to ani v dodatečně lhůtě stanovené mu kupujícím;
 - c) prodlení kupujícího s řádným zaplacením faktury o více než 14 dnů.
5. Smluvní strany dále ujednávají, že každá ze smluvních stran může od smlouvy odstoupit v případě, že bude u protistrany odhaleno závažné jednání proti lidským právům či všeobecně uznávaným etickým a morálním standardům.
6. Oznámení o odstoupení od smlouvy musí být učiněno písemně doporučeným dopisem podepsaným osobou oprávněnou za smluvní stranu jednat. Smluvní strany se v souladu s ustanovením § 2005 zákona č. 89/2012 Sb., občanský zákoník, ve znění pozdějších předpisů dohodly, že odstoupením od smlouvy zanikají všechna práva a povinnosti smluvních stran, tím však není dotčen nárok na náhradu škody ani nároky na smluvní

pokuty, jiné sankce a vypořádání dle této smlouvy nebo zákona a dále práva a závazky trvající i po jejím ukončení. Odstoupení od smlouvy je účinné dnem jeho doručení druhé smluvní straně.

7. Prodávající podpisem této smlouvy souhlasí s uveřejněním smlouvy a všech jejích případných dodatků v Registru smluv, a to v rozsahu a způsobem stanoveným zákonem č. 340/2015 Sb., o zvláštních podmínkách účinnosti některých smluv, uveřejňování těchto smluv a o registru smluv (zákon o registru smluv), ve znění pozdějších předpisů. Uveřejnění této smlouvy či jejích dodatků zajistí kupující.

VII. Závěrečná ustanovení

1. Tato smlouva se stává platnou dnem jejího podpisu poslední smluvní stranou a účinnou dnem jejího uveřejnění v Registru smluv.
2. Tato smlouva může být ukončena dohodou smluvních stran nebo odstoupením jedné z účastnických stran od smlouvy v případech stanovených obecně závaznými právními předpisy nebo touto smlouvou.
3. Tato smlouva může být měněna či doplňována pouze písemně, a to formou číslovaných dodatků podepsaných oběma smluvními stranami.
4. Tato smlouva je vyhotovena ve dvou stejnopisech, z nichž každý má platnost originálu a z nichž po jednom obdrží každá smluvní strana.
5. Vzájemné vztahy smluvních stran neupravené touto smlouvou se řídí právním řádem České republiky.
6. V případě soudního sporu bude tento veden u místně příslušného soudu kupujícího.
7. Smluvní strany se dohodly, že podpisy na této smlouvě nemohou být nahrazeny mechanickými prostředky podle odst. 1 § 561 zákona č. 89/2012 Sb., občanský zákoník, ve znění pozdějších předpisů.
8. Smluvní strany po přečtení této smlouvy prohlašují, že souhlasí s jejím obsahem, tato odpovídá jejich pravé a svobodné vůli, je určitá a srozumitelná a není uzavírána v tísní či za jinak jednostranně nevýhodných podmínek.

Přílohy:

Příloha č. 1: Požadované technické parametry 2 ks ubytovacího přívěsu

Příloha č. 2: Požadované technické parametry 1 ks ubytovacího přívěsu (šatního)

Příloha č. 3: Technický výkres 2 ks ubytovacích přívěsů

Příloha č. 4: Technický výkres 1 ks ubytovacího přívěsu (šatního)

Ve Stráži pod Ralskem dne 26-03-2018

Za DIAMO, státní podnik:

Ve Velkém Meziříčí dne 14. 3. 2018

Za Eurowagon, s. r. o.

Ing. Tomáš Rychtařík
vedoucí odštěpného závodu

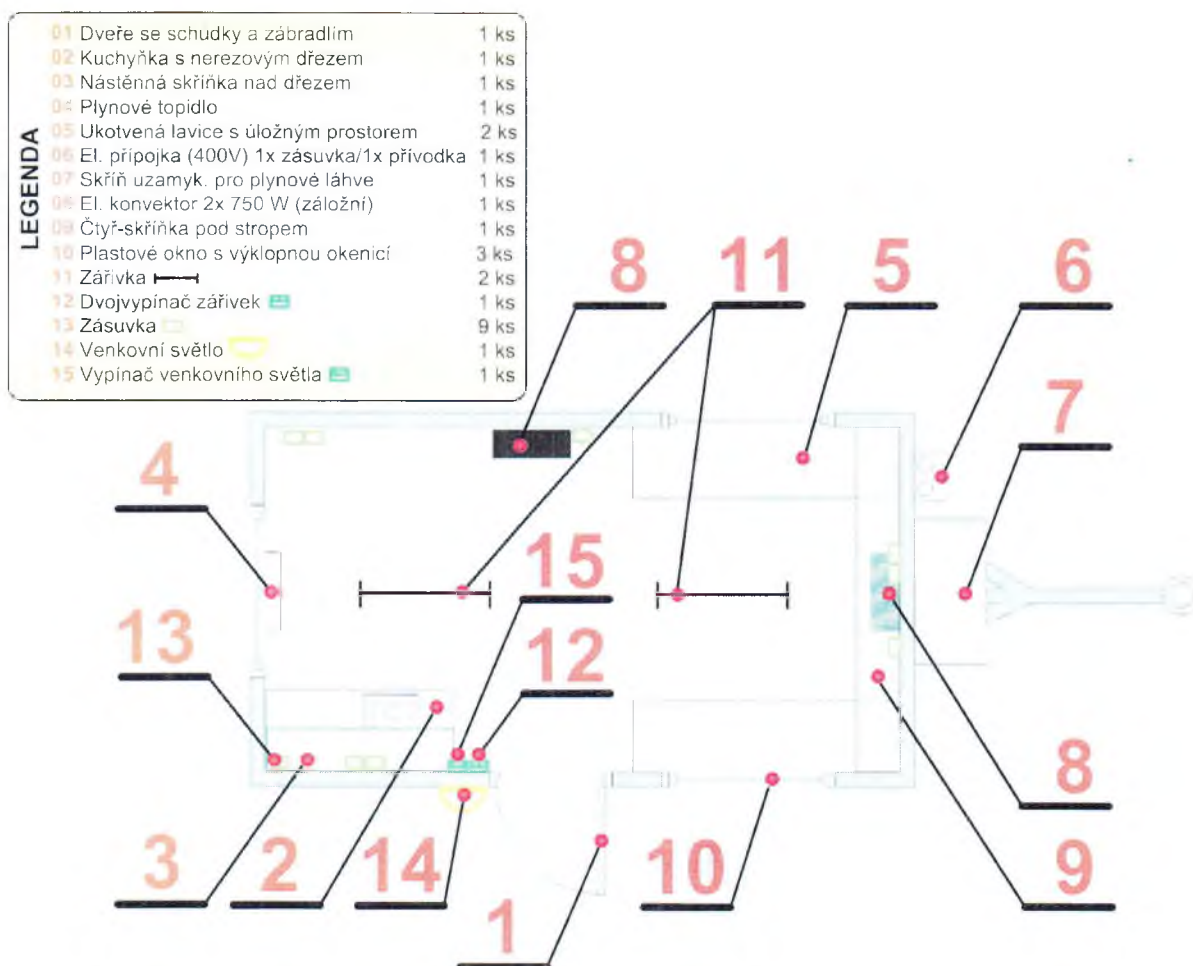
Karel Sikula
Jednatel

Příloha č. 1: Požadované technické parametry 2 ks ubytovacího přívěsu

A. Ubytovací přívěs (2 ks)		2678-45-6
1.	speciální ubytovací přívěs přizpůsobený do terénu	[Ano]
2.	Přívěsy budou předány s kompletní povinnou výbavou vozu dle vyhlášky 341/2014 Sb., vybavení vozidla dle platné legislativy	[Ano]
3.	celková hmotnost do 3 500 kg	[3500] kg
4.	otočná tažná oj, oko 40 mm	[Ano]
5.	dvě nápravy, pneu min. 16“	[Ano], 265/70 R16
6.	venkovní rozměry <u>zateplené skříně</u> : - délka 4,4 – 4,5 m - šířka max. 2,55 m - výška 2,3 – 2,5 m	[4,5] m [2,5] m [2,3] m
7.	podlaha - PVC šedá	[Ano]
8.	1x dveře uzamykatelné včetně vstupních schůdků se zábradlím, poz. 1	[Ano] [700 x 1960 mm]
9.	3x plastové okno o rozměrech min. 1200 x 800 mm, barva bílá, funkce otvírka/ventilačka, okna budou s výklopnou okenicí, poz. 10	[Ano] [1220 x 820 mm]
10.	el. instalace: - rozvaděč (pod stropem) - veškeré el. rozvody - vnitřní osvětlení: 2x zářivka poz. 11 , dvojjvypínač zářivek poz. 12 - venkovní osvětlení: 1x světlo poz. 14 , vypínač světla poz. 15 - 9x el. zásuvka (220 V) poz. 13 - 3x kuchyňka, 2x el. konvektor, 2x pro budoucí ledničku a mikrovlnku, 2x pod stolem	[Ano]
11.	venkovní elektrická přípojka – 1x zásuvka 400V, 1x přívodka 400V, poz. 6	[Ano]
<i>Požadovaná výbava ubytovacích přívěsů:</i>		
12.	1x kuchyňka o rozměrech min. 550 mm x 1200 mm (š x d), dřevěná, uzavíratelná se zabudovaným nerezovým dřezem a odpadem (<i>volně hadice ven</i>), poz. 2 <i>Poz.: bez baterie, bez ohřevu a přívodu vody</i>	[Ano]
13.	1x nástěnná skříňka nad dřezem o rozměrech min. 300 mm x 1200 mm (š x d) - dřevěná, uzavíratelná, poz. 3	[Ano]
14.	1x vytápění: plynové topidlo min. 1,8 kW + rozvody, poz. 4	[Ano] [Trumatic S 2200]
15.	2x ukotvená lavice o rozměrech min. 750 mm x 1600 mm (š x d) s úložným prostorem a čalouněním, poz. 5	[Ano]
16.	1x venkovní skříňka uzamykatelná pro dvě plynové láhve s automat. přepojovacím ventilem, vnitřní výška min. 660 mm, poz. 7	[Ano]
17.	1x vytápění záložní: el. konvektor min. 2x750 W, poz. 8	[Ano] [WKL 753]
28.	1x čtyřskříňka pod stropem - dřevěná, uzavíratelná, poz. 9	[Ano]

B. Požadovaná dokumentace v českém jazyce předaná při dodání přívěsů

1.	schválená technická způsobilost podvozku dle zákona č. 56/2001 Sb., doložená technickým průkazem	[Ano]
2.	schválená technická způsobilost nástavby s doložením veškerých dokladů nutných k zápisu do registru vozidel dle zákona č. 56/2001 Sb.	[Ano]
3.	technický výkres ubytovacího přívěsu	[Ano]
4.	návod k obsluze a údržbě (přívěs, plynové topidlo, el. konvektor...)	[Ano]
5.	výchozí revize – plyn	[Ano]
6.	výchozí revize – elektro	[Ano]
7.	prohlášení o shodě	[Ano]

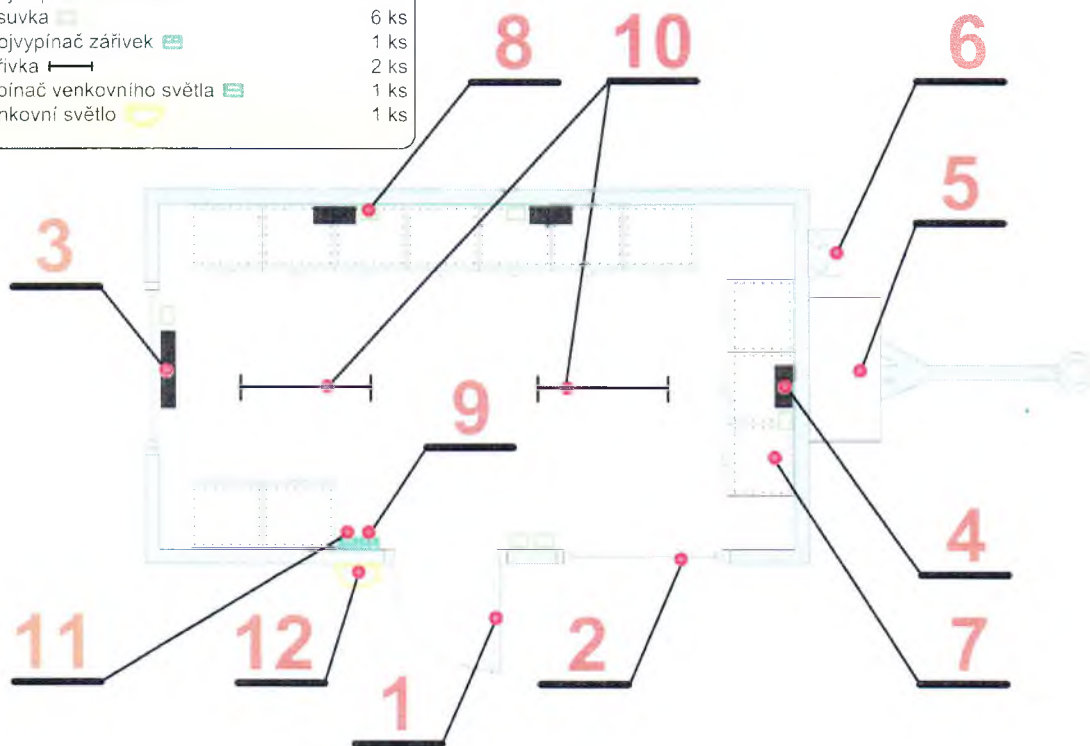
Schéma ubytovacích přívěsů

Příloha č. 2: Požadované technické parametry 1 ks ubytovacího přívěsu (šatního)

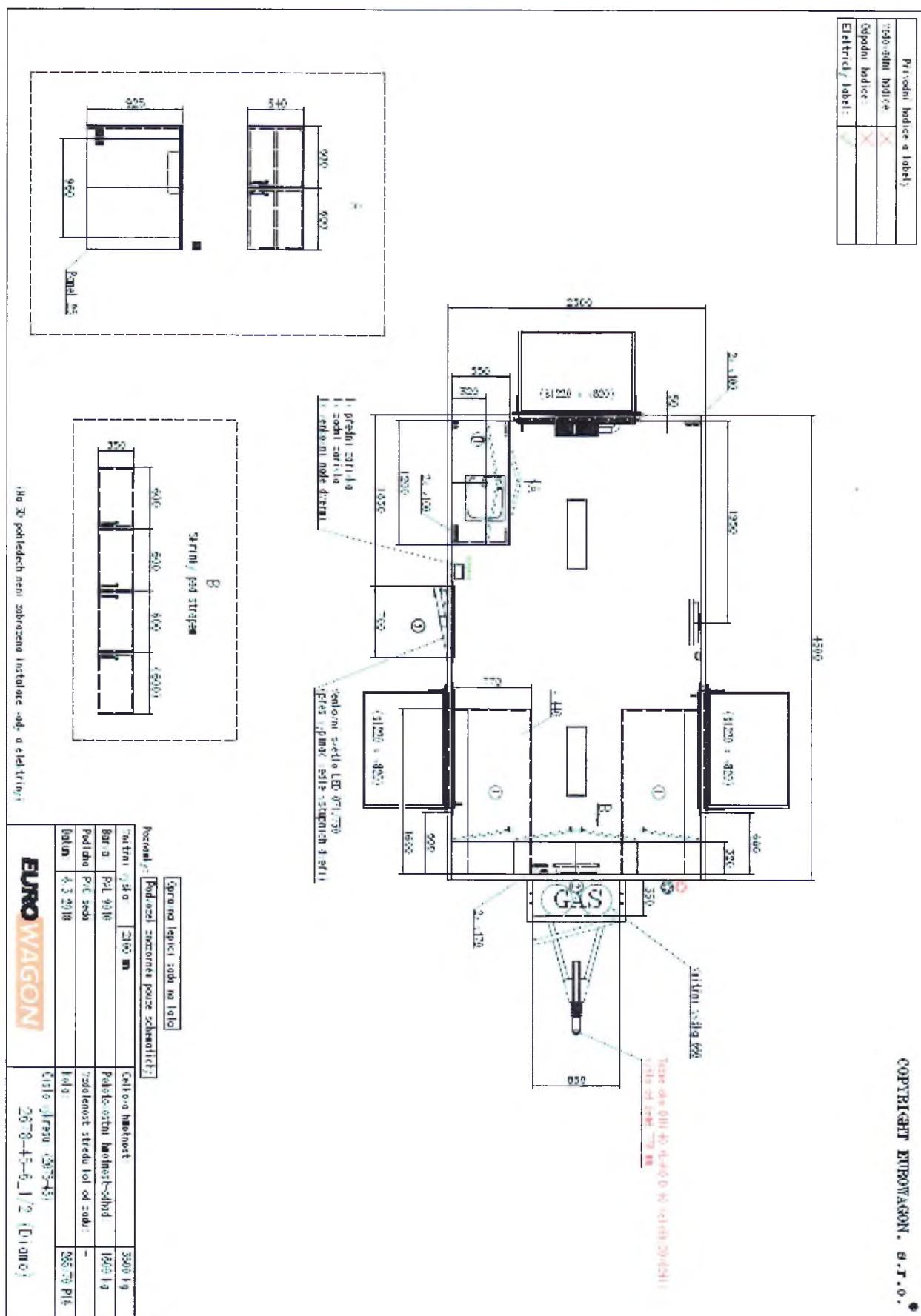
A. Ubytovací přívěs (šatní) (1 ks)		2914-45-1
1.	speciální ubytovací přívěs přizpůsobený do terénu	[Ano]
2.	přívěs bude předán s kompletní povinnou výbavou vozu dle vyhlášky 341/2014 Sb., vybavení vozidla dle platné legislativy	[Ano]
3.	celková hmotnost do 3 500 kg	3500 kg
4.	otočná tažná oj, oko 40 mm	[Ano]
5.	dvě nápravy, pneu min. 16“	[Ano] 265/70 R 16
6.	venkovní rozměry <u>zateplené skříně</u> : - délka 4,4 – 4,5 m - šířka max. 2,55 m - výška 2,3 – 2,5 m	[4,5] m [2,5] m [2,3] m
7.	podlaha - PVC šedá	[Ano]
8.	1x dveře uzamykatelné včetně vstupních schůdků se zábradlím, poz. 1	[Ano] [700 x 1960 mm]
9.	2x plastové okno o rozměrech min. 1200 x 800 mm, barva bílá, funkce otvírka/ventilačka, okna budou s výklopnou okenicí, poz. 2	[Ano] [1220 x 820 mm]
10.	el. instalace: - rozvaděč (pod stropem) - veškeré el. rozvody - vnitřní osvětlení: 2x zářivka poz. 10 , dvojjvypínač zářivek poz. 9 - venkovní osvětlení: 1x světlo poz. 12 , vypínač světla poz. 11 - 6x el. zásuvka (220 V) poz. 8 - 2x u dveří, 4x el. konvektor,	[Ano]
11.	venkovní elektrická přípojka – 1x zásuvka 400V, 1x přívodka 400V, poz. 6	[Ano]
<i>Požadovaná výbava přívěsu:</i>		
12.	1x vytápění: el. konvektor 750 W, poz. 3	[Ano]
13.	3x vytápění: el. konvektor 500 W, poz. 4	[Ano]
14.	12x šatní plechová uzamykatelná skříň o min. rozměrech 500 x 490 x 1700 m, včetně větraček	[Ano]
15.	1x venkovní univerzální skříňka uzamykatelná, poz. 5	[Ano]
B. Požadovaná dokumentace v českém jazyce předaná při dodání přívěsu		
1.	schválená technická způsobilost podvozku dle zákona č. 56/2001 Sb., doložená technickým průkazem	[Ano]
2.	schválená technická způsobilost nástavby s doložením veškerých dokladů nutných k zápisu do registru vozidel dle zákona č. 56/2001 Sb.	[Ano]
3.	technický výkres ubytovacího přívěsu	[Ano]
4.	návod k obsluze a údržbě (přívěs, el. konvektor...)	[Ano]
5.	výchozí revize – elektro	[Ano]
6.	prohlášení o shodě	[Ano]

Schéma ubytovacího přívěsu (šatního)

LEGENDA		
01	Dveře se schůdky a zábradlím	1 ks
02	Plastové okno s výklopnou okenicí	2 ks
03	El. konvektor 750 W	1 ks
04	El. konvektor 500 W	3 ks
05	Skříň univerzální uzamyk.	1 ks
06	El. přípojka (400V) 1x zásuvka/1x přívodka	1 ks
07	Dvojitá plechová skříňka	12 ks
08	Zásuvka	6 ks
09	Dvojvypínač zářivek	1 ks
10	Zářivka	2 ks
11	Vypínač venkovního světla	1 ks
12	Venkovní světlo	1 ks

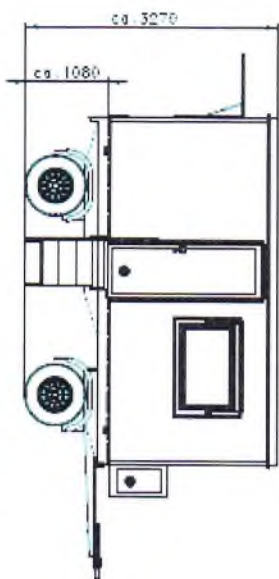


Příloha č. 3: Technický výkres 2 ks ubytovacích přívěsů 2678-45-6



Prívodní hadice a label	
Podvodní hadice	X
Odvodní hadice	X
Elektrický kabel	✓

- ⊗ Elektrická přípojka (na přední stěně ca. 1400 od země)
- ⊕ Přípojka na odpadové (gras podlahu)
- ⊖ Stavba 230V
- ⊖ Přípojka 230V
- ⊕ Vnější zásuvka 400-16A (s krytkou) na přední stěně ca. 1400 od země
- ⊕ Vpnout světlo
- ⊖ Puz. odtěp (pod stropem)
- ⊖ Závěsná stěna
- 14250 2011/8 - (stěna vpravo)
- ⊖ Topení 4L 753 ("580")



(Každý pohled má zobrazen instalace vod. a elektriky.)

⊖ Bezpečnostní dveře Always Better 10
- bez odvodní hadice
- vnitřní dveřní opěrka

- ⊖ Plynové topení Trumatic 5 2000 (provoz + podíl ledový plyn)
- ⊖ Dvno otevírací dveřní s kotelovým 1870 od podlahy + otevírací
- ⊖ Větráček ø120
- ⊕ Lavička s uličkou prostorem (bílá lavička) s columnem
- ⊕ Plynový regulátor Truma DuetControl CS 120 (bar)
- ⊕ Vp. schody (s 600 + 1 x zábradlí)

⊖ Úprava lavičky sedla na lavi

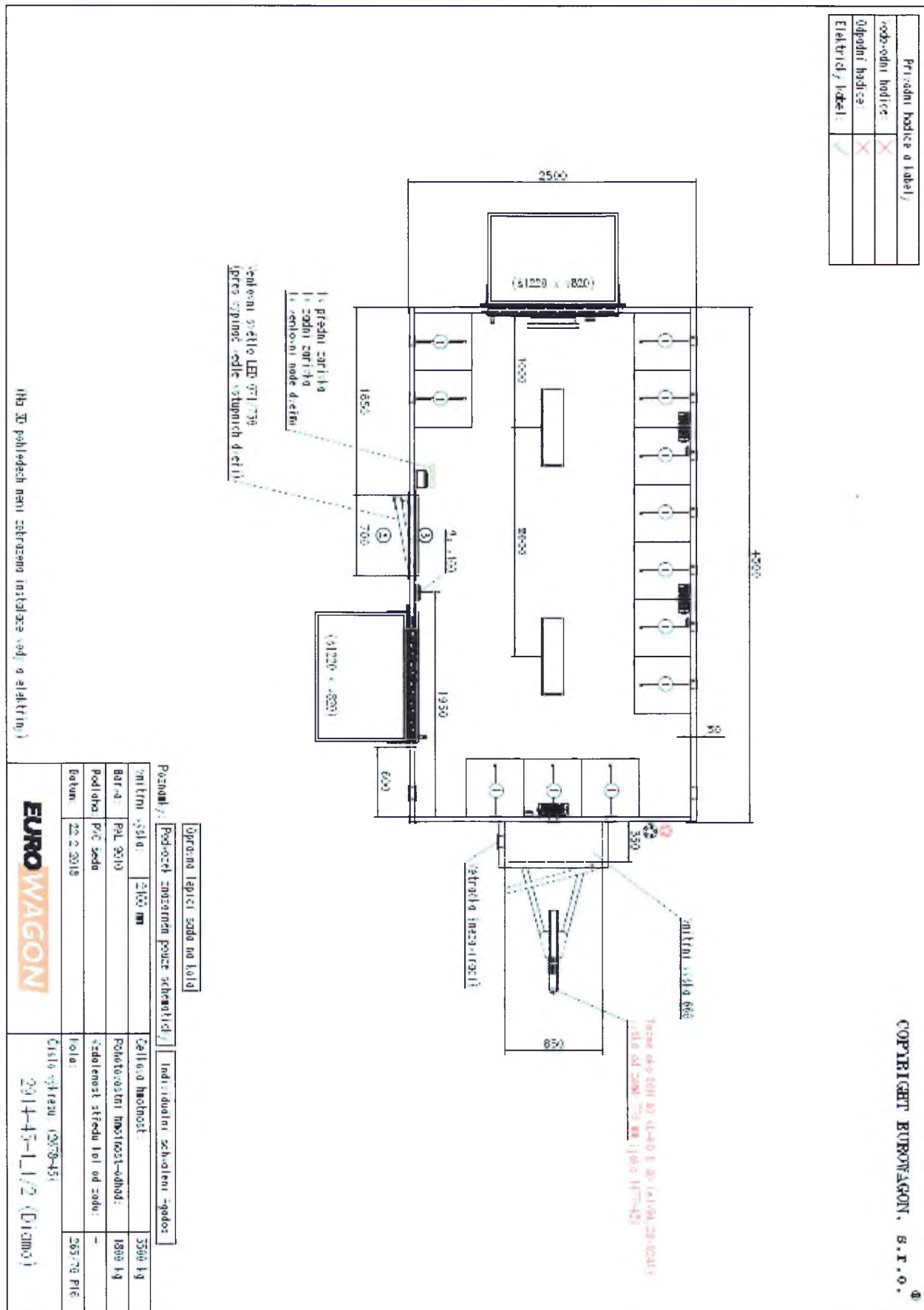
Poznámka: Podvozek zmontován pouze schématicky!

vnitřní výška	2100 mm	celková hmotnost	3500 kg
Barva	RAL 9010	Pohotovostní hmotnost-odhad:	1600 kg
Podlaha	PVC sedla	Sídelnost středu lož. od zadu:	-
batoh	6.3.2018	Kolor:	26578 P16

EURO WAGON

Číslo výtisku: 03075-451
2678-45-6_2/2 (D1:0m0)

Příloha č. 4: Technický výkres 1 ks ubytovacího přívěsu (šatního) 2914-45-1



Prívodní hadice a kabely	
vodivá hadice	✗
odpadní hadice	✗
Elektrický kabel	✓

⚡ Elektrická přípojka (na přední stěně ca. 1400 od země) (400-16A)

⓪ Přípojka na odpad vody (přes podlahu)

⓪ Závěs 230V 62

⓪ Průmyslová 230V 62

ⓧ Venkovní zásuvka 400-16A (s třístupňovou přední stěnou ca. 1400 od země)

ⓧ Systém světla

ⓧ Rozvaděč (pod stropem)

☐ Základní standard
= 4000 zařízení - horní výhled

☐ Topení 4kW 753 (7500)

☐ Ohno otevřené dřevitě s homologací (870 od podlahy) + oběnice
= včetně montáží 92 po schodišti včetně sítě 2110 + 140110

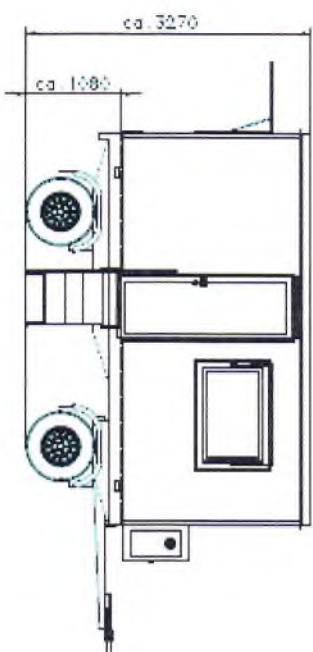
☐ Větráček 0/120

☐ Větráček 0/90

① Střílna (plechová) (300-400-170)

② VTP schody (5 600) + 1x zadržovací
(4x nástup + jehlový remešle - 5 schodů)
(výška schodů pro objednávku info Harting)

③ Ověře - litla venku zapuštěná, umístě standard, dřevěna F&B



(Každý pohled není zahrnut instalací vody a elektriky)

Poznámky:		Upravená lapici zeda na kolo	
Podvozek	zpracovan pouze schematicky	Individualni schodištni ajadas	
vnitřní výška	2100 mm	Celková hmotnost	3500 kg
Barva	PAL 9019	Pokročilost hmotnost-odhad	1000 kg
Podlaha	PVC sada	Vzdálenost středu kol od zedu	-
Dotun	22.2.2018	Kolo	265 70 R15
EUROWAGON		Ořadí výrobku: 2678-451	
		2914-45-1_2/2 (Di.010)	