

Číslo smlouvy: PPK-227c/25/16

Dotační titul: A1

## SMLOUVA O DÍLO

**UZAVŘENÁ DLE USTANOVENÍ § 2586 A NÁSL. ZÁK. Č. 89/2012 SB., OBČANSKÉHO  
ZÁKONÍKU, VE ZNĚNÍ POZDĚJŠÍCH PŘEDPISŮ**

### I. Smluvní strany

#### 1.1 Objednatel

**Česká republika - Agentura ochrany přírody a krajiny ČR**

Sídlo: Kaplanova 1931/1, 148 00 Praha 11 - Chodov  
Zastoupený: RNDr. František Pelc  
ředitel UP AOPK ČR Kaplanova 1  
Bankovní spojení: ČNB Praha, Číslo účtu: 18228011/0710  
IČO: 629 335 91  
DIČ: neplátce DPH  
Telefon: 313 251 171

V rozsahu této smlouvy osoba zmocněná k jednání se zhotovitelem, k věcným úkonům a k převzetí díla: Ing. Pavel Moucha

(dále jen „objednatel“)

a

#### 1.2 Zhotovitel

**Maruščino polesí s.r.o.**

Sídlo: Vlárská 321, 763 31 Brumov - Bylnice  
Zastoupený: Ing. Vojtěch Dorňák - jednatel  
Bankovní spojení:  
IČO/OP: 01554492  
DIČ: CZ 01554492  
Email:

(dále jen „zhotovitel“)

## II. Předmět smlouvy

- 2.1 Na základě této smlouvy se zhotovitel zavazuje provést na svůj náklad a nebezpečí dílo specifikované v čl. 2.2 této smlouvy a předat jej objednateli. Objednatel se zavazuje dílo převzít a zaplatit za něj zhotoviteli dohodnutou cenu.
- 2.2 Dílem se rozumí: „Opatření v lesních porostech MZCHÚ a I. až III. zóny CHKO Křivoklátsko“. Podrobná specifikace díla je uvedena v příloze č. 1 smlouvy.  
(dále jen „dílo“)
- 2.3 Při provádění díla je zhotovitel vázán pokyny objednatele.
- 2.4 Objednatel je oprávněn v průběhu platnosti smlouvy jednostranně omezit rozsah díla v dosud neprovedené části, a to především s ohledem na nepřidělení dostatečných finančních prostředků objednateli ze státního rozpočtu. Při snížení rozsahu díla bude přiměřeně snížena jeho cena.

## III. Cena díla a platební podmínky

- 3.1 Cena díla je stanovena v souladu s právními předpisy:  
Cena bez DPH: ...469275.....Kč  
DPH 21%: ...98548.....Kč  
Cena včetně DPH:...567823 Kč, (slovy pětsetšedesátsedmtisícsmsetdvacetřikorun ).  
Zhotovitel je plátcem DPH.
- 3.2 Dohodnutá cena je stanovena jako nejvýše přípustná. Ke změně může dojít pouze při změně zákonných sazeb DPH.
- 3.3 Veškeré náklady vzniklé zhotoviteli v souvislosti s prováděním díla jsou zahrnuty v ceně díla.
- 3.4 Cena za dílo bude vyúčtována po provedení díla. Zhotovitel je povinen daňový doklad (fakturu) vystavit a doručit objednateli nejpozději do 15 pracovních dnů po předání a převzetí díla na základě předávacího protokolu na adresu: Regionální pracoviště Střední Čechy, Podbabská 2582/30, 160 00 Praha 6.
- 3.5 Daňový doklad (faktura) musí mít náležitosti daňového resp. účetního dokladu podle platných obecně závazných právních předpisů; označení daňového dokladu (faktury) a jeho číslo; číslo této smlouvy, den jejího uzavření a předmět smlouvy; označení banky zhotovitele včetně identifikátoru a čísla účtu, na který má být úhrada provedena; jméno a adresu zhotovitele; položkové vykazání nákladů, konečnou částku; den odeslání dokladu a lhůta splatnosti.
- 3.6 Daňový doklad (faktura) vystavený zhotovitelem je splatný do 30 kalendářních dnů po jeho obdržení objednatelem. Objednatel může daňový doklad (fakturu) vrátit do data jeho splatnosti, pokud obsahuje nesprávné nebo neúplné náležitosti či údaje. Lhůta splatnosti počne běžet doručením opraveného a bezvadného daňového dokladu (faktury). V případě, že ve lhůtě splatnosti nedojde k přidělení finančních prostředků ze státního rozpočtu na účet objednatele, prodlužuje se lhůta splatnosti na 60 dnů od obdržení daňového dokladu (faktury) a objednatel v tomto případě není až do uplynutí této lhůty v prodlení.
- 3.7 Smluvní strany se dohodly, že objednatel nebude poskytovat zálohové platby.

#### **IV. Doba a místo plnění**

- 4.1 Zhotovitel se zavazuje provést dílo a předat jej objednateli nejpozději do: 30.11.2016.
- 4.2 Pokud zhotovitel dokončí dílo před dohodnutým termínem, zavazuje se objednatel, že převezme dílo i v dřívějším nabídnutém termínu, pokud bude bez vad a nedodělků.
- 4.3 Místem plnění je uvedeno v příloze č.1 smlouvy.

#### **V. Další ujednání**

- 5.1 Zhotovitel je povinen provést dílo v kvalitě, formě a obsahu, které vyžaduje tato smlouva a která je obvyklá pro díla obdobného typu. Zhotovitel je povinen po celou dobu provádění díla dbát pokynů objednatele.
- 5.2 Objednatel je oprávněn kontrolovat provádění díla. Zjistí-li objednatel, že zhotovitel provádí dílo v rozporu se svými povinnostmi, je oprávněn zhotovitele na tuto skutečnost upozornit a dožadovat se provádění díla řádným způsobem. Jestliže tak zhotovitel neučiní ani ve lhůtě mu k tomu poskytnuté, je objednatel oprávněn od této smlouvy odstoupit doručením písemného odstoupení zhotoviteli.

#### **VI. Předání a převzetí díla**

- 6.1 O předání díla vyhotoví smluvní strany předávací protokol podepsaný oběma smluvními stranami. Objednatel není povinen převzít dílo vykazující byť drobné vady či nedodělky.
- 6.2 Objednatel má právo převzít i dílo, které vykazuje drobné vady a nedodělky, které samy o sobě ani ve spojení s jinými nebrání řádnému užívání díla. V tom případě je zhotovitel povinen odstranit tyto vady a nedodělky v termínu stanoveném objednatelem uvedeném v předávacím protokolu.
- 6.3 V případě, že dílo nebude v termínu provedení díla dokončeno, aniž by důvod nedokončení díla ležel na straně objednatele, má objednatel právo převzít částečně provedené dílo a od zbytku plnění bez dalšího odstoupit. Odstoupení podle věty první vyznačí objednatel v předávacím protokolu. Strany souhlasně prohlašují, že písemným vyznačením odstoupení v předávacím protokolu se odstoupení podle věty první považuje za doručené zhotoviteli.

#### **VII. Odpovědnost za vady**

- 7.1 Zhotovitel odpovídá za vady, jež má dílo v době jeho předání objednateli, byť se vady projeví až později.
- 7.2 Objednatel je povinen případné vady písemně reklamovat u zhotovitele bez zbytečného odkladu po jejich zjištění. V reklamaci musí být vady popsány a uvedeno, jak se projevují. Dále v reklamaci objednatel uvede, v jaké lhůtě požaduje odstranění vad.
- 7.3 Objednatel je oprávněn požadovat odstranění vady opravou, poskytnutím náhradního plnění nebo slevu ze sjednané ceny. Výběr způsobu nápravy náleží objednateli.
- 7.4 Zhotovitel poskytuje na dílo záruku v délce 24 měsíců.
- 7.5 Záruční doba počíná běžet dnem předání kompletního a bezvadného díla, popř. dnem odstranění poslední vady a nedodělku uvedeného v předávacím protokolu.
- 7.6 Objednatel je povinen vady, na které se vztahuje záruka, písemně reklamovat u zhotovitele bez zbytečného odkladu po jejich zjištění. V reklamaci musí být vady popsány a uvedeno, jak se projevují. Dále v reklamaci objednatel uvede, v jaké lhůtě požaduje odstranění vad

7.7 Objednatel je oprávněn požadovat odstranění vady, na kterou se vztahuje záruka, opravou, poskytnutím náhradního plnění nebo slevu ze sjednané ceny. Výběr způsobu nápravy náleží objednateli.

### **VIII. Sankce**

8.1 V případě, že zhotovitel nedodrží termín provedení díla anebo termín odstranění vad a nedodělků uvedený v předávacím protokolu, je zhotovitel povinen zaplatit objednateli smluvní pokutu ve výši 0,1 % z ceny díla bez DPH za každý den prodlení.

8.2 V případě prodlení objednatele s placením vyúčtování je objednatel povinen zaplatit zhotoviteli úrok z prodlení z nezaplacené částky v zákonné výši. Nárok na úrok z prodlení vzniká zhotoviteli až po 30 dnech po splatnosti daňového dokladu.

8.3 Ustanoveními o smluvní pokutě není dotčen nárok oprávněné smluvní strany požadovat náhradu škody v plném rozsahu.

### **IX. Závěrečná ustanovení**

9.1 Tato smlouva může být měněna a doplňována pouze písemnými a očíslovanými dodatky podepsanými oprávněnými zástupci smluvních stran, není-li v této smlouvě uvedeno jinak.

9.2 Ve věcech touto smlouvou neupravených se řídí práva a povinnosti smluvních stran příslušnými ustanoveními zákona č. 89/2012 Sb., občanského zákoníku.

9.3 Zhotovitel bere na vědomí, že tato smlouva může podléhat povinnosti jejího uveřejnění podle zákona č. 340/2015 Sb., o zvláštních podmínkách účinnosti některých smluv (zákon o registru smluv), zákona č. 137/2006 Sb., o veřejných zakázkách, ve znění pozdějších předpisů a/nebo jejího zpřístupnění podle zákona č. 106/1999 Sb., o svobodném přístupu k informacím, ve znění pozdějších předpisů a tímto s uveřejněním či zpřístupněním podle výše uvedených právních předpisů souhlasí.

9.4 Tato smlouva je vyhotovena v třech stejnopisech, z nichž každý má platnost originálu. Dva stejnopisy obdrží objednatel, jeden stejnopis obdrží zhotovitel.

9.5 Smlouva nabývá platnosti a účinnosti dnem jejího podpisu oprávněným zástupcem poslední smluvní strany.

9.6 Obě smluvní strany prohlašují, že se seznámily s celým textem smlouvy včetně jejich příloh a s celým obsahem smlouvy souhlasí. Současně prohlašují, že tato smlouva nebyla sjednána v tísní ani za jinak nápadně nevýhodných podmínek.

9.7 Nedílnou součástí smlouvy jsou tyto přílohy:

Příloha č. 1 – podrobná specifikace díla

Příloha č. 2 – položkový rozpočet

Příloha č. 3 – mapový zákres

Příloha č. 4 – doklad o právní subjektivě zhotovitele (aktuální kopie výpisu z živnostenského rejstříku, kopie registračního listu, kopie výpisu z obchodního rejstříku)

V PRAGĚ dne 13.9.2016

V Brumově Bylnici dne 23.8.2016

Obíednatel

Zhotovitel  
**MARUŠČINO POLESÍ s.r.o.**  
Vlárská 321  
763 31 Brumov-Bylnice  
IČ: 01554492 1554492

---

[RNDr. František Pelc]  
[Ředitel AOPK ČR]

Agentura ochrany přírody a krajiny ČR  
Kaplanova 1931/1  
148 00 Praha 11 - Chodov  
-14-

---

[Ing. Vojtěch Dorňák]  
[jednatel]

## Příloha č.1 – Podrobná specifikace díla „Opatření v lesních porostech MZCHÚ a I. až III. zóny CHKO Křivoklátsko“.

### Výstavba skupinového oplocení:

Typ oplocení bude dřevěná lísová oplocenka, výška plotu 1,8 m, délka polí max 4m, minimální počet latí v poli je 9 (+ dva sloupky a dvě latě na zavětrování pole), minimální průřez použitých latí včetně sloupků a vzpěr bude 15 cm<sup>2</sup> při použití hraněného řeziva. Minimální průřez latě 12 cm<sup>2</sup> a minimální průřez sloupků a vzpěr 16 cm<sup>2</sup> při použití tyčoviny. Stabilizace v terénu bude provedena zavětrováním na každém spoji (po 3 – 4 m), každý spoj 3 latě ve tvaru „A“. Minimální parametry pro spojovací materiál (délka hřebíku) jsou 1/3 řebíku v přibíjeném materiálu a 2/3 v podkladu.

1. Porostní skupina 227A10, na pozemku p.č. 624/1 v k.ú. Velká Buková, LS Křivoklát, revír Míče. Oplocení přirozeného zmlazení jedle bělokoré, délka plotu 450bm ve dvou částech.
2. Porostní skupina 321D10, na pozemku p.č. 199/1 v k.ú. Hřebečnický, LS Křivoklát, revír Buková. Oplocení přirozeného zmlazení jedle bělokoré, délka plotu 250 bm.
3. Porostní skupina 605G9, na pozemku p.č. 843/1 v k.ú. Podmokly, LS Křivoklát, revír Skryje. Oplocení přirozeného zmlazení jedle bělokoré, délka plotu 500 bm, ve dvou částech.
4. Porostní skupina 609F14/2p, v PR Jezírka, na pozemku p.č. 901/1 v k.ú. Skryje, LS Křivoklát, revír Skryje. Oplocení plochy přirozeného zmlazení jedle bělokoré, délka plotu 200bm.
5. Porostní skupina 402D17/7/2, v PR Stříbrný luh, na pozemku p.č. 145/1 v k.ú. Újezd nad Zbečnem, LS Křivoklát, revír Pustá Seč, oplocení tří skupin matečných stromů tisu červeného, celková délka plotu 180bm.
6. Porostní skupina 502C4 na pozemku p.č. 522/1 v k.ú. Branov, LS Křivoklát, revír Kouřimec. Oplocení tří matečných stromů tisu červeného (tři oplocenky po 30 bm), celkem 90 bm.
7. Porostní skupina 711F15/8 v NPR Vůznice, na pozemku p.č. 417/6 v k.ú. Běleč, LS Nižbor, revír Dřevíč. Oplocení prosvětlené části dubového porostu pro podporu přirozené obnovy dubu zimního (dvě oplocenky 180 bm a 180 bm) celkem 360 bm.
8. Porostní skupina 712G13/7 v NPR Vůznice, na pozemku p.č. 417/6 v k.ú. Běleč, LS Nižbor, revír Dřevíč. Oplocení prosvětlené části dubového porostu pro podporu přirozené obnovy dubu zimního (dvě oplocenky 190 bm a 175 bm) celkem 365 bm.

**Celková délka oplocení je 2395 bm.**

### Individuální ochrana jedle bělokoré:

Ve vybraných porostních skupinách s odrůstajícími výsadbami jedle bělokoré bude provedena instalace individuálních ochran ze samonosného svařovaného pletiva Benita o výšce 1,5 m o délce dílu 2 m. V ceně je zahrnuta cena pletiva, doprava, roznáška, úprava větví oplocované jedle a výřez náletů v oplocované plošce. Jedle určené k oplocení budou vyznačeny.

1. Porostní skupina 521D1 na pozemku p.č. 90/1 v k.ú. Karlova Ves, LS Křivoklát, revír Bušohrad - 50 ks.
2. Porostní skupina 624F1 na pozemku p.č. 681/1 v k.ú. Broumy, LS Křivoklát, revír Bušohrad - 20 ks.
3. Porostní skupina 709H2a na pozemku p.č. 758/1 v k.ú. Broumy, LS Křivoklát, revír Kolna - 15 ks.

4. Porostní skupina 719A2 na pozemku p.č. 758/1 v k.ú. Broumy, LS Křivoklát, revír Kolna - 45 ks.
5. Porostní skupina 709H2b na pozemku p.č. 758/1 v k.ú. Broumy, LS Křivoklát, revír Kolna - 20 ks
6. Porostní skupina 709A2a na pozemku p.č. 758/1 v k.ú. Broumy, LS Křivoklát, revír Kolna - 15 ks.
7. Porostní skupina 618C2 na pozemku p.č 880/1 v k.ú. Skryje, LS Křivoklát, revír Skryje - 20 ks.
8. Porostní skupina 615G2 na pozemku p.č 891/1 v k.ú. Skryje, LS Křivoklát, revír Skryje - 20 ks.
9. Porostní skupina 606F2 na pozemku p.č 843/1 v k.ú. Podmokly, LS Křivoklát, revír Skryje - 30 ks.
10. Porostní skupina 504E2a na pozemku p.č 526/1 v k.ú. Branov, LS Křivoklát, revír Kouřimec - 50 ks.
11. Porostní skupina 503E1c na pozemku p.č 524 v k.ú. Branov, LS Křivoklát, revír Kouřimec - 30 ks.
12. Porostní skupina 503K2 na pozemku p.č 524 v k.ú. Branov, LS Křivoklát, revír Kouřimec - 80 ks.
13. Porostní skupina 503L2 na pozemku p.č 524 v k.ú. Branov, LS Křivoklát, revír Kouřimec - 25 ks.
14. Porostní skupina 430G2a na pozemku p.č 317/1 v k.ú. Roztoky u Křivoklátu, LS Křivoklát, revír Kouřimec - 25 ks.
15. Porostní skupina 514C2a na pozemku p.č 533/1 v k.ú. Branov, LS Křivoklát, revír Kouřimec - 20 ks.
16. Porostní skupina 504E2a na pozemku p.č 536/1 v k.ú. Branov, LS Křivoklát, revír Kouřimec - 100 ks.
17. Porostní skupina 428D4 na pozemku p.č. 495 v k.ú. Roztoky u Křivoklátu, LS Nižbor, revír Krušná Hora - 50 ks

**Celkem individuálních ochran jedle bělokoré 610 ks**

Příloha č.2

**Kalkulace nákladů na management ZCHÚ ke smlouvě  
PPK-227c/25/16**

<b>náklady</b>	<b>jednotka</b>	<b>počet jednotek</b>	<b>cena za jednotku</b>	<b>cena</b>
Výroba a instalace skupinových oplocení	bm	2395	145	347275
Výroba a instalace individuálních ochran	ks	610	200	122000
<b>Celková cena bez DPH</b>				<b>469275</b>
DPH %	%	21		98548
<b>Celková cena včetně DPH</b>				<b>567823</b>

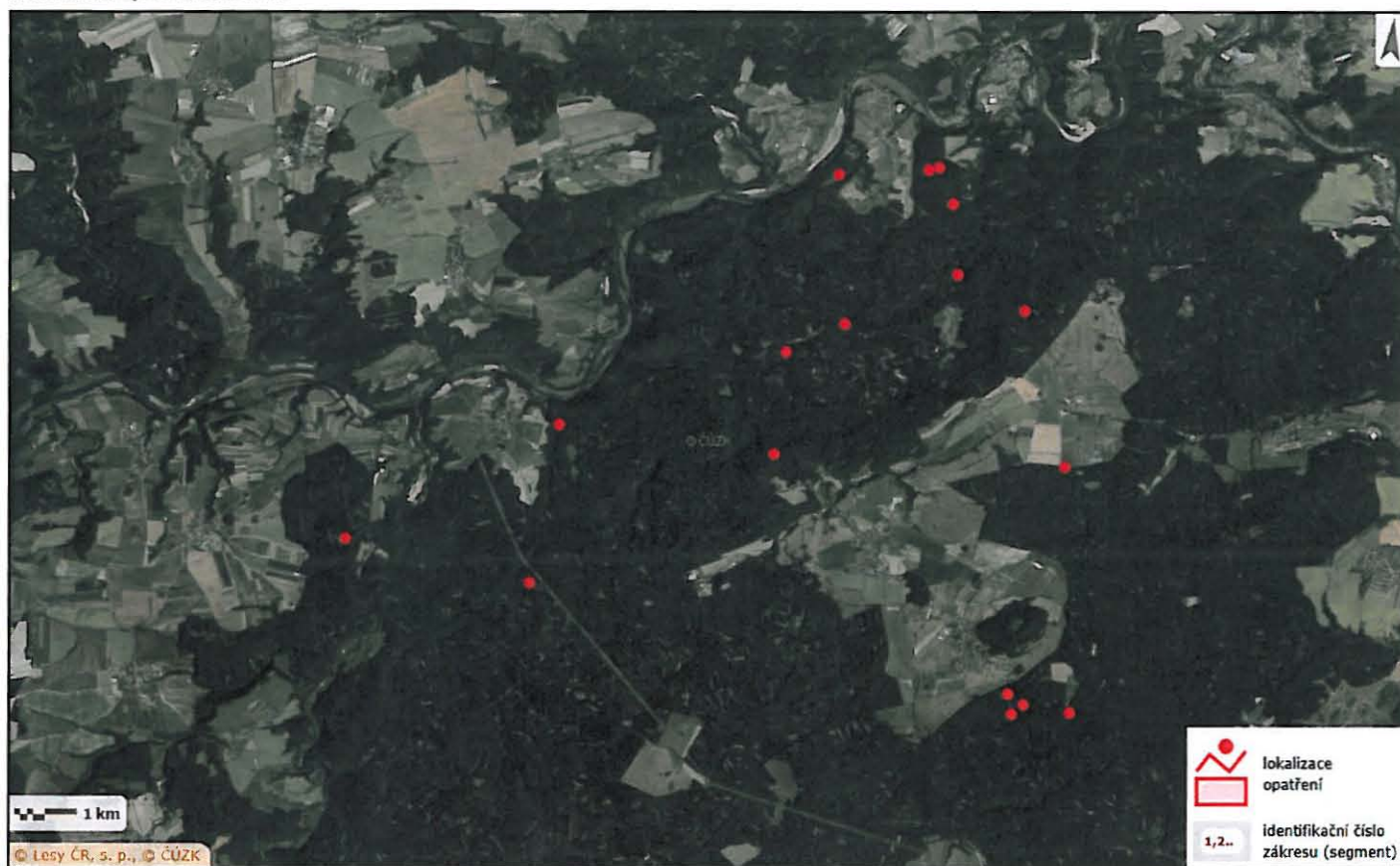
\*přesná specifikace je uvedena v příloze č.1 smlouvy o dílo



## Zákres lokalizace opatření

příloha ke smlouvě číslo PPK-227c/25/16

Individuální oplocení JD 610 ks



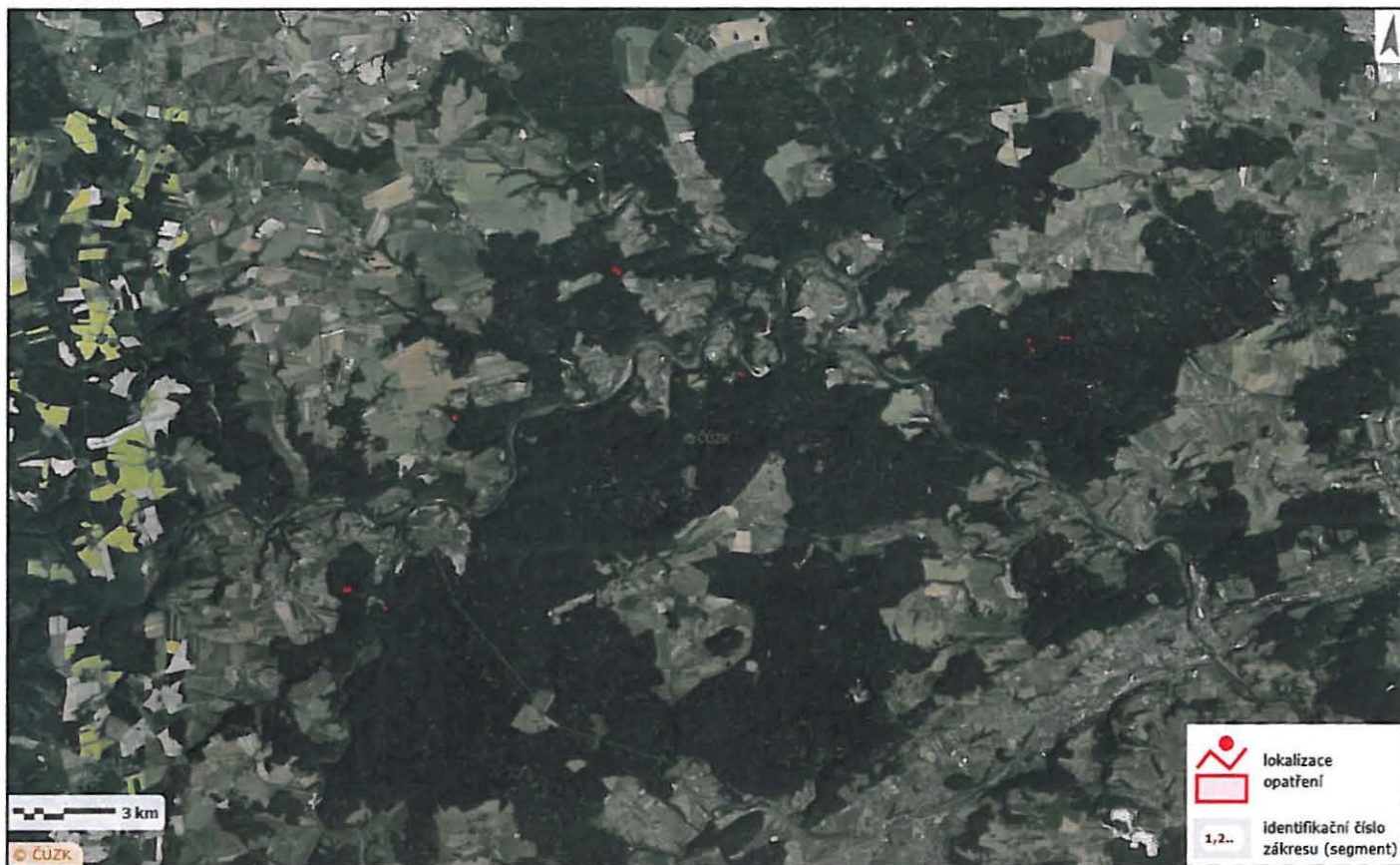
Vydavatel: AOPK ČR, RP Střední Čechy Autor: Pavel Moucha Rok: 2016



## Zákres lokalizace opatření

příloha ke smlouvě číslo PPK-227c/25/16

budování oplocení 2395 m



Vydavatel: AOPK ČR, RP Střední Čechy Autor: Pavel Moucha Rok: 2016



# Výpis z veřejné části Živnostenského rejstříku

Platnost k 02.09.2016 10:56:46

---

Obchodní firma: **Maruščino Polesí s.r.o.**  
Sídlo: **Vlárská 321, 763 31, Brumov-Bylnice - Bylnice**  
Identifikační číslo osoby: **01554492**  
Statutární orgán nebo jeho členové:  
Jméno a příjmení: **Ing. Vojtěch Dorňák (1)**

---

## Živnostenské oprávnění č.1

Předmět podnikání: **Výroba, obchod a služby neuvedené v přílohách 1 až 3 živnostenského zákona**  
Obory činnosti: **Poskytování služeb pro zemědělství, zahradnictví, rybníkářství, lesnictví a myslivost  
Činnost odborného lesního hospodáře a vyhotovování lesních hospodářských plánů a osnov  
Diagnostická, zkušební a poradenská činnost v ochraně rostlin a ošetřování rostlin, rostlinných produktů, objektů a půdy proti škodlivým organismům přípravky na ochranu rostlin nebo biocidními přípravky  
Nakládání s reprodukčním materiálem lesních dřevin  
Chov zvířat a jejich výcvik (s výjimkou živočišné výroby)  
Přípravné a dokončovací stavební práce, specializované stavební činnosti  
Zprostředkování obchodu a služeb  
Velkoobchod a maloobchod  
Pronájem a půjčování věcí movitých**  
Druh živnosti: **Ohlašovací volná**  
Vznik oprávnění: **10.04.2013**  
Doba platnosti oprávnění: **na dobu neurčitou**

---

## Seznam zúčastněných osob

Jméno a příjmení: **Ing. Vojtěch Dorňák (1)**  
Datum narození: **30.11.1968**

---

Úřad příslušný podle §71 odst.2 živnostenského zákona: **Městský úřad Valašské Klobouky**

Ministerstvo průmyslu a obchodu osvědčuje, že údaje uvedené v tomto výpise jsou k datu platnosti výpisu zapsány v živnostenském rejstříku.