
**SMLOUVA O REALIZACI PŘEKLÁDKY SÍTĚ ELEKTRONICKÝCH
KOMUNIKACÍ č. CB 2018_0004**

mezi

Česká telekomunikační infrastruktura a.s.

A

Statutární město České Budějovice

Tato Smlouva o realizaci překládky sítě elektronických komunikací (dále jen „Smlouva“) byla uzavřena níže uvedeného dne, měsíce a roku dle ustanovení § 1746 odst. 2 zákona č. 89/2012 Sb., občanského zákoníku, v platném znění (dále jen „občanský zákoník“) a dle ustanovení § 104 odst. 17 zákona č. 127/2005 Sb., o elektronických komunikacích a o změně některých souvisejících zákonů, v platném znění (dále jen „Zákon o elektronických komunikacích“) mezi:

Česká telekomunikační infrastruktura a.s.

se sídlem Olšanská 2681/6, 130 00 PRAHA 3 – Žižkov

IČO: 04084063

DIČ: CZ04084063

zapsaná v obchodním rejstříku vedeném u Městského soudu v Praze pod spz. B20623

zastoupená dle pověření Ing. Václavem Rozhoněm MBA, supervizorem pro výstavbu sítě

bankovní spojení: PPF banka, číslo účtu: 2019160003/6000

(dále „CETIN“)

a

Statutární město České Budějovice

se sídlem : nám. Přemysla Otakara II. 1/1, 370 92 České Budějovice

Zastoupená : ing. Zdeňkem Šedou, vedoucím investičního odboru

IČO : 002 44 732

DIČ : CZ 002 44 732

Bankovní spojení : Česká spořitelna a.s., pobočka České Budějovice

Číslo účtu : 4209522/0800

(dále „Stavebník“)

(CETIN a Stavebník jsou dále společně označováni také jako „Smluvní strany“ a jednotlivě jako „Smluvní strana“)

DEFINICE

Výrazy označené v této Smlouvě počátečním velkým písmenem mají pro účely této Smlouvy níže uvedený význam:

CTN je cenový a technický návrh, který je Přílohou č. 1 této Smlouvy.

Projekt je realizační projektová dokumentace Překládky.

Příprava Překládky jsou přípravné činnosti související s Překládkou a nezbytné pro vlastní realizaci Překládky, jedná se o zpracování CTN a činnosti uvedené v čl. 4 odst. 4.1 písmeno a) této Smlouvy.

Předpoklady pro realizaci Překládky mají význam uvedený v čl. 3 odst. 3.2 této Smlouvy.

Překládka je stavba spočívající ve změně trasy komunikačního vedení SEK ve vlastnictví CETIN, jejíž rozsah je specifikován v CTN.

SEK je síť elektronických komunikací, kterou se rozumí přenosové systémy, popřípadě spojovací nebo směrovací zařízení a jiné prostředky, včetně prvků sítě, které nejsou aktivní,

kteřé umožňují přenos signálů po vedení, rádiovými, optickými nebo jinými elektromagnetickými prostředky, včetně družicových sítí, pevných sítí s komutačními okruhy nebo paketů a mobilních zemských sítí, sítí pro rozvod elektrické energie v rozsahu, v jakém jsou používány pro přenos signálů, sítí pro rozhlasové a televizní vysílání a sítí kabelové televize, bez ohledu na druh přenášené informace.

Vyjádření o existenci SEK je Vyjádření o existenci sítě elektronických komunikací společnosti Česká telekomunikační infrastruktura a.s. ze dne 29. 11. 2018 vydané společností CETIN pod čj. 767243/16, jehož nedílnou součástí jsou Všeobecné podmínky ochrany SEK společnosti CETIN, které si vyžádal a obdržel Stavebník.

1. ÚVODNÍ USTANOVENÍ

- 1.1 CETIN je vlastníkem SEK, jež má být přeložena na základě této Smlouvy.
- 1.2 Stavebník na základě obdrženého Vyjádření o existenci SEK vyvolává, dle ustanovení § 104 odst. 17 Zákona o elektronických komunikacích, Překládku dotčené části SEK.
- 1.3 Překládka dle této Smlouvy je vedena u společnosti CETIN pod označením „VPIC Č.Budějovice, přel. SEK,sport. hala“.

2. PŘEDMĚT SMLOUVY

- 2.1 Předmětem této Smlouvy je závazek společnosti CETIN zajistit Překládku a s ní související záležitosti v rozsahu Projektu a za podmínek stanovených touto Smlouvou a závazek Stavebníka, jež Překládku vyvolal, uhradit společnosti CETIN všechny nezbytné náklady spojené s Překládkou, které by společnosti CETIN nevznikly, kdyby Překládka nebyla Stavebníkem vyvolána.

3. PŘEKLÁDKA A JEJÍ PODMÍNKY

- 3.1 Překládka bude realizována v rozsahu (územním a stavebnětechnickým) a na nemovitostech specifikovaných v CTN.
- 3.2 Předpoklady (podmínky) pro realizaci Překládky jsou:
 - i) zajištění pravomocného územního rozhodnutí – rozhodnutí o umístění stavby nebo územního souhlasu Překládky,
 - ii) zajištění práv k užívání překládkou dotčených nemovitostí, tzn. uzavření smlouvy o smlouvě budoucí o zřízení služebnosti s vlastníky nemovitostí dotčených Překládkou nebo vyvlastnění takového práva.

(vše dále „Předpoklady pro realizaci Překládky“).

- 3.3 Bez zajištění Předpokladů pro realizaci Překládky nebude Překládka realizována.
- 3.4 Vlastníkem SEK, přeložené na základě této Smlouvy, zůstává společnost CETIN.
- 3.5 Společnost CETIN je oprávněna realizaci Překládky pověřit jinou osobu. Při realizaci jednotlivých úkonů Překládky jinou osobou nese společnost CETIN vůči Stavebníkovi odpovědnost, jako by Překládku realizovala sama.

4. ZÁVAZKY SMLUVNÍCH STRAN

4.1 V souvislosti s realizací Překládky se CETIN zavazuje v souladu se svými zákonnými povinnostmi

a) před realizací Překládky:

- i) zajistit vyhotovení Projektu
- ii) pokusit se uzavřít smlouvu o smlouvě budoucí o zřízení služebnosti s vlastníky Překládkou dotčených nemovitostí, tzn. prokazatelně učinit vlastníkům Překládkou dotčených nemovitostí návrh takové smlouvy,

b) po realizaci Překládky:

- i) zajistit pro své potřeby dokumentaci skutečného provedení Překládky (dokumentace skutečného provedení Překládky není dokumentací skutečného provedení dle vyhlášky č. 499/2006),
- ii) na základě uzavřených smluv o smlouvách budoucích o zřízení služebnosti zajistit vyhotovení geometrického plánu s vyznačením rozsahu služebnosti na Překládkou dotčených nemovitostech, uzavření smluv o zřízení služebnosti s vlastníky Překládkou dotčených nemovitostí a zápis služebnosti do katastru nemovitostí.

4.2 V souvislosti s provedením Překládky se Stavebník zavazuje

a) před realizací Překládky:

- i) písemně vyzvat CETIN (po splnění Předpokladů pro realizaci Překládky uvedených v čl. 3 odst. 3.2 této Smlouvy) k realizaci Překládky a oznámit společnosti CETIN stavební připravenost (to vše dále „Písemná výzva Stavebníka“). Tato povinnost platí samostatně k realizaci etapy Překládky - Provizorní Překládka a k realizaci etapy Překládky - Definitivní Překládka s tím, že první Písemná výzva Stavebníka může být učiněna nejdříve 4 měsíce po uzavření této smlouvy,

Stavebník ke dni uzavření této Smlouvy převádí na společnost CETIN následující práva a povinnosti z Územního rozhodnutí – rozhodnutí o umístění stavby Novostavba nebytového objektu – Multifunkční centrum Dlouhá louka, č.j. SU/7894/2017-6 ze dne 24.11.2017 : (i) práva k umístění resp. přeložení veřejné komunikační sítě společnosti Česká telekomunikační infrastruktura a.s. za podmínek v tomto územním rozhodnutí stanovených, a (ii) dále související práva a povinnosti, která plynou ze stanovisek dotčených orgánů státní správy, správců inženýrských sítí a účastníků řízení, tak jak jsou v tomto územním rozhodnutí stanoveny. CETIN tato převáděná práva ke dni uzavření této Smlouvy přijímá. Stavebník ke dni uzavření této Smlouvy předal společnosti CETIN toto územní rozhodnutí.

4.3 CETIN se zavazuje, že zajistí realizaci Překládky tak, že

- i) k realizaci etapy Překládky - Provizorní Překládka dojde do 3 měsíců od doručení Písemné výzvy Stavebníka a to za předpokladu, že ke dni doručení Písemné výzvy Stavebníka jsou zajištěny ve prospěch společnosti CETIN všechny Předpoklady pro realizaci Překládky uvedené v čl. 3 odst. 3.2 této Smlouvy a ze strany Stavebníka

- splněny povinnosti uvedené v čl. 6 odst.6.1 písm. a) a v čl. 4 odst. 4.2 této Smlouvy, jinak nejpozději do 3 měsíců od jejich zajištění ve prospěch CETIN,
- ii) k realizaci etapy Překládky - Definitivní Překládka dojde následně po realizaci Provizorní Překládky do 3 měsíců od doručení Písemné výzvy Stavebníka.
- 4.4 Stavebník bere na vědomí, že mezi společností CETIN a vlastníky Překládkou dotčených nemovitostí musí dojít s ohledem na ustanovení § 104 Zákona o elektronických komunikacích k úpravě vzájemných právních vztahů v podobě uzavření písemné smlouvy o budoucí smlouvě o zřízení služebnosti a po realizaci Překládky k uzavření smlouvy o zřízení služebnosti event. ke zřízení takového práva ve vyvlastňovacím řízení. Náhrady za zřízení takových služebností, které společnost CETIN vlastníkům dotčených nemovitostí uhradí, bude Stavebník s ohledem na ustanovení § 104 odst. 17 Zákona o elektronických komunikacích povinen uhradit společnosti CETIN jako náklady vzniklé společnosti CETIN v souvislosti s Překládkou. Stejně tak bude Stavebník povinen uhradit společnosti CETIN náklady za uhrazení správních poplatků za vklad služebností do katastru nemovitostí, případně náklady vzniklé společnosti CETIN v souvislosti s a ve vyvlastňovacím řízením.
- 4.5 Stavebník se zavazuje poskytnout společnosti CETIN při uzavírání smluv o budoucí smlouvě o zřízení služebnosti a po realizaci Překládky při uzavírání smluv o zřízení služebností potřebnou součinnost.
- 4.6 Lhůta dle odstavce 4.3 tohoto článku, Smluvními stranami sjednaná pro realizaci Překládky se prodlužuje o tolik dnů, o kolik dnů byly práce k jejímu provedení přerušeny nebo nemohly být případně zahájeny z důvodu nikoliv na straně společnosti CETIN.
- 4.7 Překládka je rozdělena do 2 etap.
- 1.etapa - Provizorní Překládka
2.etapa - Definitivní Překládka
- Jednotlivé etapy jsou co do rozsahu stanoveny položkami uvedenými v Příloze č. 2 této Smlouvy. Jednotlivé etapy Překládky budou považovány za ukončené, vždy dnem, kdy bude Stavebníkovi doručeno na adresu uvedenou v hlavičce této Smlouvy nebo adresu elektronické pošty uvedenou v čl. 8 této Smlouvy oznámení o ukončení té které etapy Překládky s tím, že pokud Stavebník toto oznámení nepřevezme, pak dnem ukončení realizace té které etapy Překládky je 5. den od odeslání tohoto oznámení společností CETIN Stavebníkovi.
- 5. NÁKLADY SPOJENÉ S PŘEKLÁDKOU**
- 5.1 Stavebník je dle ustanovení § 104 odst. 17 Zákona o elektronických komunikacích povinen nést náklady Překládky dotčeného úseku SEK, přičemž takovými náklady jsou všechny nezbytné náklady vlastníka SEK, které by mu nevznikly, kdyby Překládka nebyla Stavebníkem vyvolána.

- 5.2 Výše nákladů Překládky stanovených na základě CTN činí ke dni uzavření této Smlouvy **161 733,00,-Kč**. Specifikace těchto nákladů je uvedena v Příloze č. 2 této Smlouvy. Stavebník bere na vědomí, že tato výše nákladů byla stanovena před vyhotovením Projektu na základě měrných nákladů společnosti CETIN (tj. je pouze orientační). Překládka dle Zákona o elektronických komunikacích je mimo předmět daně z přidané hodnoty.
- 5.3 Výše nákladů Překládky bude stanovena po vyhotovení Projektu, na jeho základě (dále jen „Náklady Překládky stanovené na základě Projektu“). Společnost CETIN do 3 měsíců od uzavření této Smlouvy i) písemně oznámí Stavebníkovi výši Nákladů Překládky stanovených na základě Projektu a ii) předloží Stavebníkovi Projekt.
- 5.4 V případě, že v souvislosti s realizací Překládky společnosti CETIN vzniknou další nezbytné náklady na Překládku, které nejsou vyčísleny v čl. 5 odst. 5.2 této Smlouvy, Stavebník se zavazuje je společnosti CETIN uhradit, za předpokladu, že nebudou zahrnuty v Nákladech Překládky stanovených na základě Projektu.

Mezi nezbytné náklady na Překládku patří zejména, nikoliv však výlučně:

- i) náklady na náhrady za omezení vlastnického práva zřízením služebnosti vlastníkům Překládkou dotčených nemovitostí dle uzavřených smluv o služebnosti, případně dle pravomocného rozhodnutí příslušného vyvlastňovacího úřadu o omezení vlastnického práva zřízením služebnosti rozhodnutím (blíže specifikovány v čl. 4 odst. 4.4 této Smlouvy),
- ii) náklady vzniklé v souvislosti s vyvlastňovacím řízením dle předchozího odstavce a dle čl. 4 odst. 4.4 této Smlouvy,
- iii) náklady související se zrušením a následným výmazem služebnosti (vážnoci na nemovitostech dotčených původní, překládanou, trasou SEK) z katastru nemovitostí,
- iv) náklady na náhrady za omezené užívání lesního a půdního fondu včetně nákladů na vypracování výpočtu,
- v) hydrogeologický, geologický, dendrologický a ostatní odborné posudky zpracované subjekty k tomu určenými,
- vi) náklady na koordinační výkresy, povodňové plány a zaměření, vyžadované dotčenými subjekty,
- vii) náklady na identifikaci parcel,
- viii) náklady na správní poplatky podle zákona č. 634/2004 Sb. v platném znění, které vzniknou v důsledku získávání potřebných správních rozhodnutí - povolení, které jsou nezbytné k realizaci Překládky,
- ix) náklady, související se zvláštním užíváním veřejného prostranství, vyměřené v souvislosti s realizací Překládky podle zákona č.565/1990 Sb., o místních poplatcích v platném znění,
- x) náklady, související se zvláštním užíváním komunikace ve smyslu § 25 zákona č. 13/1997 Sb.,
- xi) náklady na peněžité plnění plynoucí z nájemních smluv, jejichž uzavření je nutné pro realizaci Překládky,
- xii) náklady související s majetkovými újmami, způsobenými na zemědělských plodinách v souvislosti s realizací Překládky,
- xiii) náklady na ochranu komunikačních vedení a zařízení před přepětím a nadproudem, včetně odborného výpočtu a návrhu,
- xiv) náklady, související se záchranným archeologickým dohledem.

6. PLATEBNÍ PODMÍNKY

- 6.1 Náklady spojené s Překládkou ve výši skutečně provedených prací a skutečně vynaložených nákladů dle čl. 5 odst. 5.3 této Smlouvy je Stavebník povinen uhradit takto:
- a) Fakturu za Přípravu Překládky ve výši 38 017,00 Kč do 30 dnů ode dne jejího vystavení,
 - b) Faktury za etapy Překládky dle čl. 4 odst. 4.7 této Smlouvy vždy do 30 dnů od jejich vystavení.
- 6.2 Faktura dle odstavce 6.1 písm. a) tohoto článku bude vystavena do 15 dnů od předložení Projektu Stavebníkovi dle čl. 5 odst. 5.3 této Smlouvy, faktury dle odstavce 6.1 písm. b) tohoto článku budou vystaveny, každá do 15 dnů od ukončení té které etapy realizace Překládky, ve smyslu Čl. 4 bodu 4.7 této Smlouvy a Stavebník je povinen uhradit je ve lhůtě splatnosti.
- 6.3 Faktury budou Stavebníkovi zaslány na adresu uvedenou v hlavičce této Smlouvy.
- 6.4 Náklady společnosti CETIN uvedené v čl. 5 odst. 5.4 této Smlouvy budou hrazeny Stavebníkem odděleně na základě samostatné faktury vystavené společností CETIN a Stavebník je povinen je uhradit ve lhůtě splatnosti 30 dnů ode dne doručení faktury.
- 6.5 Náklady dle této Smlouvy budou Stavebníkem hrazeny na účet společnosti CETIN uvedený v hlavičce této Smlouvy, pokud nebude fakturou vystavenou společností CETIN stanoveno jinak.

7. SANKCE

- 7.1 Strany této smlouvy si sjednávají pro případ prodlení Stavebníka s úhradou některé částky, k jejíž úhradě je dle této smlouvy povinen, povinnost Stavebníka zaplatit společnosti CETIN smluvní úrok z prodlení ve výši 0,2 % z dlužné částky za každý den prodlení. V případě prodlení CETIN s provedením překládky ve lhůtě uvedené v čl. 4.3 smlouvy, z důvodu porušení povinností vyplývajících z této smlouvy ze strany CETIN, je CETIN povinen Stavebníkovi zaplatit smluvní pokutu ve výši 0,2 % z částky uvedené v čl. 5.2 této smlouvy za každý den prodlení.
- 7.2 Smluvní úrok (smluvní pokuta) dle předchozího odstavce je splatný do 30 dnů ode dne doručení písemné výzvy příslušné Smluvní straně k úhradě.
- 7.3 Zaplacením úroku z prodlení/smluvní pokuty dle této Smlouvy není dotčen nárok jakékoli ze stran na náhradu skutečné škody a ušlého zisku v celém rozsahu způsobené škody.
- 7.4 Zánikem Smlouvy odstoupením dle čl. 9 této Smlouvy a splněním rozvazovací podmínky dle čl. 10 této Smlouvy nezaniká nárok na náhradu škody ani na zaplacení úroku z prodlení/smluvní pokuty.

8. KONTAKTNÍ A ODPOVĚDNÉ OSOBY SMLUVNÍCH STRAN

8.1 Za společnost CETIN

ve věcech smluvních: Valenta Theodor
funkce: specialista pro výstavbu sítě
e-mail: [REDACTED]

ve věcech technických: Josef Fillpek
funkce: specialista pro výstavbu sítě
e-mail: [REDACTED]

8.2 Za Stavebníka:

ve věcech smluvních: ing. Zdeněk Šeda
funkce: vedoucí investičního odboru
e-mail: sedaz@c-budejovice.cz tel.: 386 802 201

ve věcech technických: Ing. Jiří Procházka
funkce: vedoucí oddělení přípravy a realizace staveb
e-mail: prochazkaj@c-budejovice.cz tel.: 386 802 207

- 8.3 Tyto a další kontaktní a účetní údaje jedné ze Smluvních stran je tato Smluvní strana oprávněna měnit s účinností doručením změněného údaje na adresu druhé Smluvní strany v hlavičce této Smlouvy či na adresu sídla druhé Smluvní strany dle zápisu v obchodním rejstříku.

9. ODSTOUPENÍ OD SMLOUVY

- 9.1 Pokud výše Nákladů Překládky stanovených na základě Projektu bude vyšší o více jak 10% než výše nákladů Překládky stanovených na základě CTN je Stavebník oprávněn odstoupit od této Smlouvy do 30 dnů od doručení písemného oznámení dle čl. 5 bodu 5.3 této Smlouvy.
- 9.2 Pro případ, že Stavebník odstoupí od této Smlouvy dle odstavce 9.1 tohoto článku, je Stavebník povinen uhradit společnosti CETIN náklady již vzniklé v souvislosti s plněním z této Smlouvy.

10. ROZVAZOVACÍ PODMÍNKY

- 10.1 Písemná výzva Stavebníka, učiněná za splnění podmínek uvedených v čl. 4 odst. 4.2 a 4.3 této Smlouvy, musí být doručena společnosti CETIN nejpozději do dvou let od uzavření této Smlouvy. Marné uplynutí této lhůty je rozvazovací podmínkou platnosti a účinnosti této Smlouvy ve smyslu ustanovení § 548 odst. 2 občanského zákoníku, v platném znění.
- 10.2 S ohledem na ustanovení odst. 10.1 tohoto článku tedy tato Smlouva zanikne prvním dnem následujícím po uplynutí dvou let od jejího uzavření, aniž by byla v této lhůtě doručena společnosti CETIN řádná písemná výzva Stavebníka (učiněná za splnění podmínek uvedených v čl. 4 odst. 4.2 a odst. 4.3 této Smlouvy). V případě, že dojde k zániku Smlouvy touto rozvazovací podmínkou, je Stavebník povinen uhradit společnosti CETIN náklady již vzniklé v souvislosti s plněním z této Smlouvy.

11. ZÁVĚREČNÁ USTANOVENÍ

- 11.1 Tato Smlouva nabývá platnosti dnem podpisu oběma Smluvními stranami a účinnosti dnem následujícím po dni jejího uveřejnění dle zákona č. 340/2015 Sb., o zvláštních podmínkách účinnosti některých smluv, uveřejňování těchto smluv a o registru smluv (zákon o registru smluv), v platném znění („Zákon o registru smluv“). Stavebník se zavazuje nejpozději do 24 dnů po uzavření této Smlouvy uveřejnit její obsah a tzv. metadata a splnit další povinnosti v souladu se Zákonem o registru smluv. Stavebník se zavazuje doručit CETINu potvrzení o uveřejnění této Smlouvy dle Zákonu o registru smluv vydané správcem registru smluv nejpozději 5.den po jeho obdržení. Nebude-li tato Smlouva uveřejněna v souladu se Zákonem o registru smluv do tří měsíců po jejím uzavření, zavazuje se Stavebník uzavřít s CETINem novou smlouvu, která svým obsahem bude hospodářsky odpovídat znění této Smlouvy (příčemž určení lhůt, dob a termínů bude odpovídat tomuto principu a časovému posunu), a to do sedmi dnů od doručení výzvy CETINu Stavebníkovi. Ujednání tohoto odstavce nabývá účinnosti dnem uzavření této Smlouvy.
- 11.2 Vztahy ze Smlouvy vyplývající i vztahy Smlouvou neupravené se řídí právním řádem České Republiky, zejména občanským zákoníkem.
- 11.3 Písemným stykem či pojmem „písemně“ se pro účely Smlouvy rozumí předání zpráv jedním z těchto způsobů:
- v listinné podobě;
 - e-mailovou zprávou s uznávaným elektronickým podpisem dle zák. č. 297/2016 Sb., o službách vytvářejících důvěru pro elektronické transakce, ve znění pozdějších předpisů; a/nebo
 - e-mailovou zprávou zaslanou na adresu kontaktních osob, tak jak jsou specifikovány v čl. 8 této Smlouvy.
- Strany ujednaly, že pro případ odstoupení od Smlouvy se nepoužije způsob uvedený pod písmenem c).
- 11.4 Smluvní strany se zavazují vyvinout maximální úsilí k odstranění vzájemných sporů, vzniklých na základě této Smlouvy nebo v souvislosti s touto Smlouvou, a k jejich vyřešení zejména prostřednictvím jednání odpovědných osob nebo jiných pověřených subjektů. Nedohodnou-li se Smluvní strany na způsobu řešení vzájemného sporu, má každá ze Smluvních stran právo uplatnit svůj nárok u příslušného soudu České republiky.
- 11.5 Smluvní strany si nepřejí, aby nad rámec ustanovení této Smlouvy byla jakákoliv práva a povinnosti dovozovány z dosavadní či budoucí praxe zavedené mezi Smluvními stranami či zvyklostí zachovávaných obecně či v odvětví týkajícím se předmětu plnění této Smlouvy, ledaže je ve Smlouvě výslovně sjednáno jinak. Vedle shora uvedeného si Smluvní strany potvrzují, že si nejsou vědomy žádných dosud mezi nimi zavedených obchodních zvyklostí či praxe.
- 11.6 Tato Smlouva může být měněna pouze písemně. Za písemnou formu nebude pro tento účel považována výměna e-mailových či jiných elektronických zpráv.
- 11.7 Smluvní strany se dohodly na vyloučení aplikace následujících ustanovení občanského zákoníku:

- § 557;

- § 1767 odst. 2;
 - § 1740 odst. 2 druhá věta a odst. 3; a
 - § 1743.
- 11.8 Smluvní strany na sebe v souladu s § 1765 odst. 2 občanského zákoníku přebírají nebezpečí změny okolností.
- 11.9 Stavebník není oprávněn převést (jako postupitel) kterákoli svá práva nebo povinnosti ze Smlouvy nebo z její části třetí osobě (s odkazem na § 1895 občanského zákoníku) ani postoupit na třetí osobu jakékoliv pohledávky ze Smlouvy vyplývající bez předchozího písemného souhlasu společnosti CETIN.
- 11.10 Tato Smlouva je vyhotovena ve třech (3) vyhotoveních, z nichž každé má platnost originálu. Vlastník obdrží jedno (1) vyhotovení a Stavebník obdrží dvě (2) vyhotovení.
- 11.11 Tato Smlouva obsahuje úplné ujednání o předmětu Smlouvy a všech náležitostech, které Smluvní strany měly a chtěly ve Smlouvě ujednat, a které považují za důležité pro závaznost této Smlouvy. Žádný projev Smluvních stran učiněný při jednání o této Smlouvě ani projev učiněný po uzavření této Smlouvy nesmí být vykládán v rozporu s výslovnými ustanoveními této Smlouvy a nezakládá žádný závazek žádné ze Smluvních stran.
- 11.12 Smluvní strany prohlašují, že údaje uvedené v této Smlouvě nejsou předmětem obchodního tajemství a zároveň nejsou informacemi požívajícími ochrany důvěrnosti majetkových poměrů.
- 11.13 CETIN přijal a dodržuje interní korporátní compliance program navržený tak, aby byl zajištěn soulad činnosti CETINu s pravidly etiky, morálky, platnými právními předpisy a mezinárodními smlouvami, včetně opatření, jejichž cílem je předcházení a odhalování jejich porušování (program Corporate Compliance - <https://www.cetin.cz/corporate-compliance>). Stavebník (a jakákoliv fyzická nebo právnická osoba, která s ním spolupracuje a kterou využívá pro plnění povinností z této smlouvy nebo v souvislosti s jejím uzavřením a realizací, tj. zaměstnanci, zástupci nebo externí spolupracovníci) ctí a dodržuje platné právní předpisy včetně mezinárodních smluv, základní morální a etické principy. Stavebník odmítá jakékoliv deliktní jednání a tohoto se zdržuje. Stavebník zejména nedopustí, neschválí ani nepovolí žádné přímé nebo zprostředkované jednání, které by způsobilo, že by Stavebník nebo jakýkoliv jeho zaměstnanec, zástupce nebo externí spolupracovník porušil jakékoliv platné právní předpisy týkající se úplatkářství nebo korupce. Tato povinnost se vztahuje zejména nikoli však výlučně i na jakékoliv nezákonné ovlivnění, neoprávněné platby/platby bez právního titulu nebo plnění takové povahy ve vztahu ke státním úředníkům, zástupcům veřejných orgánů, rodinám nebo blízkým přátelům. Vystupuje-li Stavebník pro CETIN nebo jeho jménem, dává dodržování uvedených zásad najevo.
- 11.14 Součástí této Smlouvy jsou následující Přílohy:
- Příloha č. 1 - CTN
Příloha č. 2 - Specifikace jednotlivých etap Překládky
Příloha č.3 - Územní rozhodnutí – o umístění stavby č.j.: SU/7894/2017-6 ze dne 24.11.2017

CETIN :

V Českých Budějovicích dne 23. 3. 2018



Česká telekomunikační infrastruktura a.s.
Jméno : ing. Václav Rozhoň MBA
Funkce : Supervizor pro výstavbu sítě

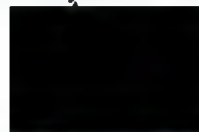
Česká telekomunikační infrastruktura a.s.
Oblánská 2681/5
130 00 Praha 3
DIČ: CZ04084063

240

Stavebník :

15-03-2018

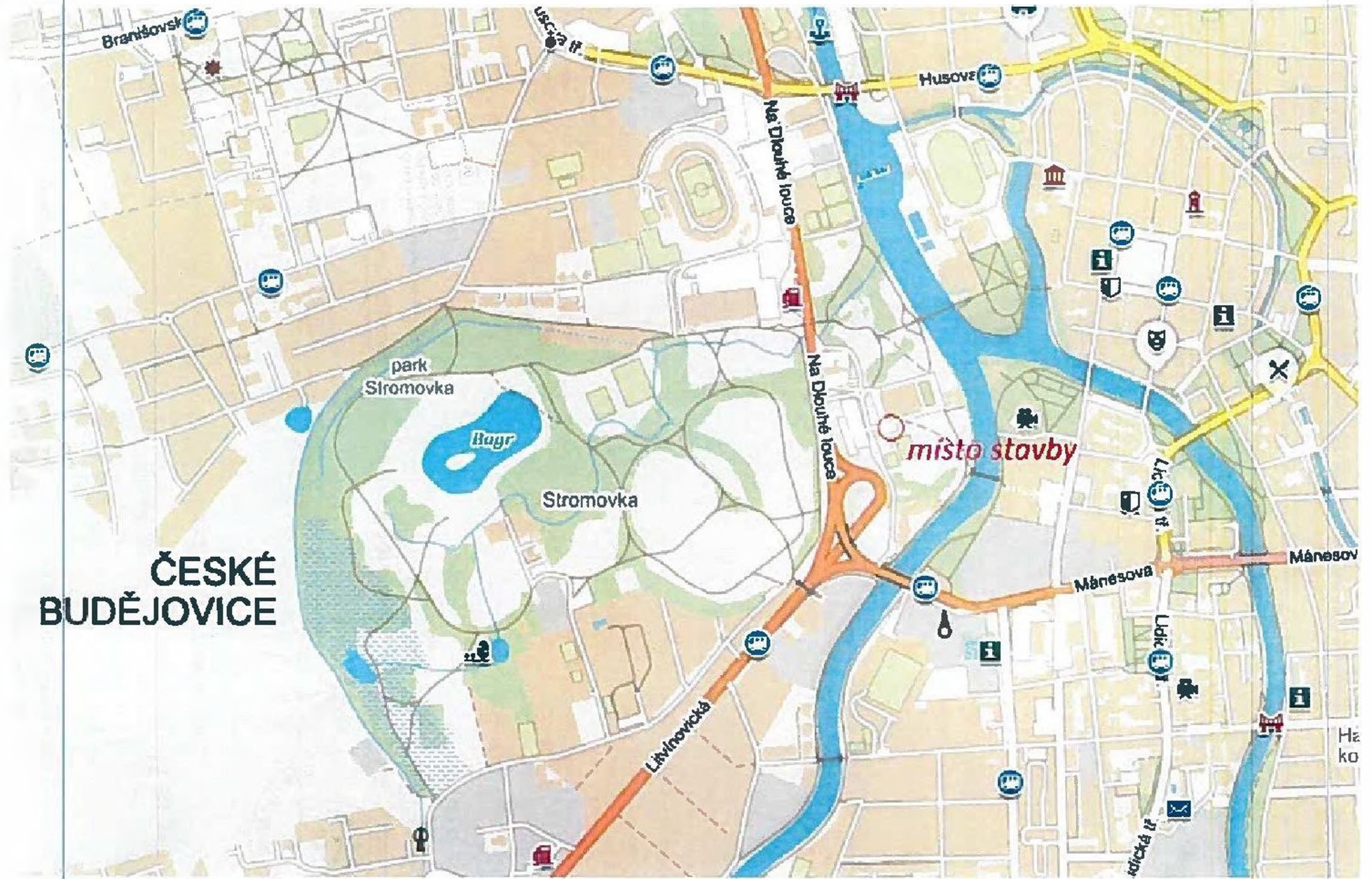
V Českých Budějovicích dne ...



ing. Zdeněk Šeda
vedoucí investičního odboru

MAGISTRÁT MĚSTA
ČESKÉ BUDĚJOVICE
Investiční odbor
2





ČESKÉ
BUDĚJOVICE

mišto stavby

Braníšovská

Husova

Na Dlouhém louce

park
Stromovka

Bugr

Stromovka

Na Dlouhém louce

Měnesova

Měnesov

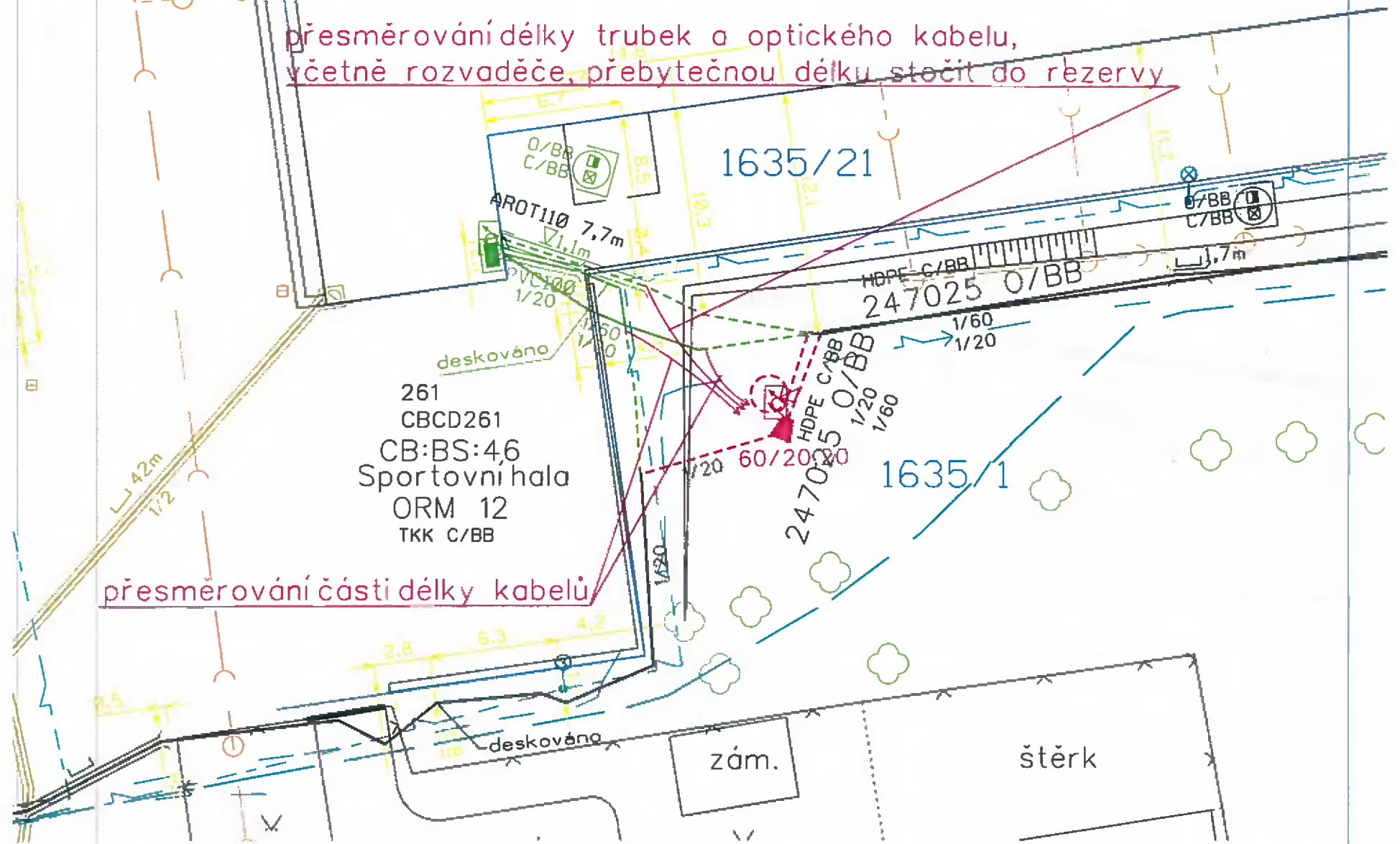
Líšická

Líšická

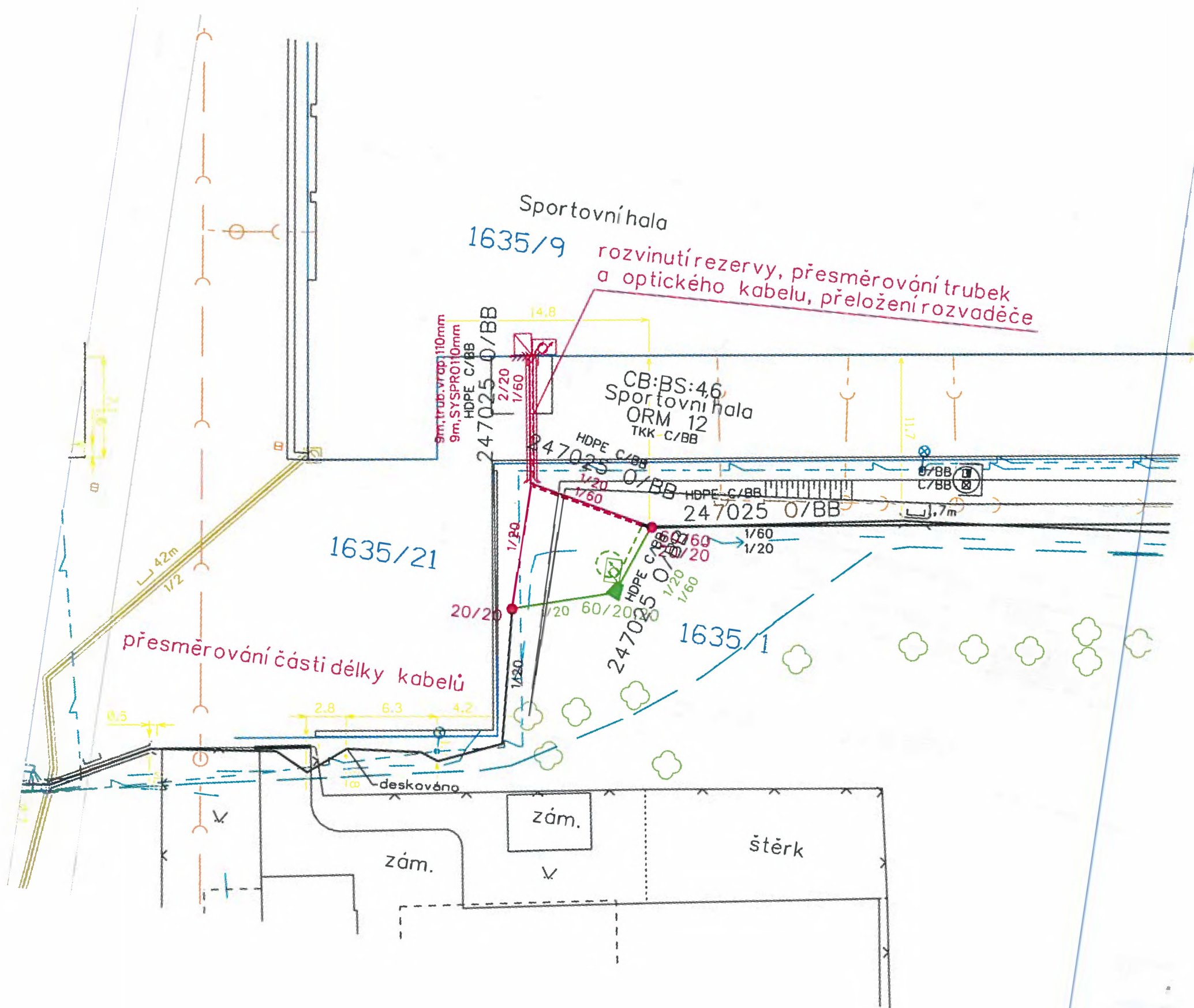
Háčková

Sportovní hala
1635/9

přesměrování délky trubek a optického kabelu,
včetně rozvaděče, přebytečnou délku stočit do rezervy

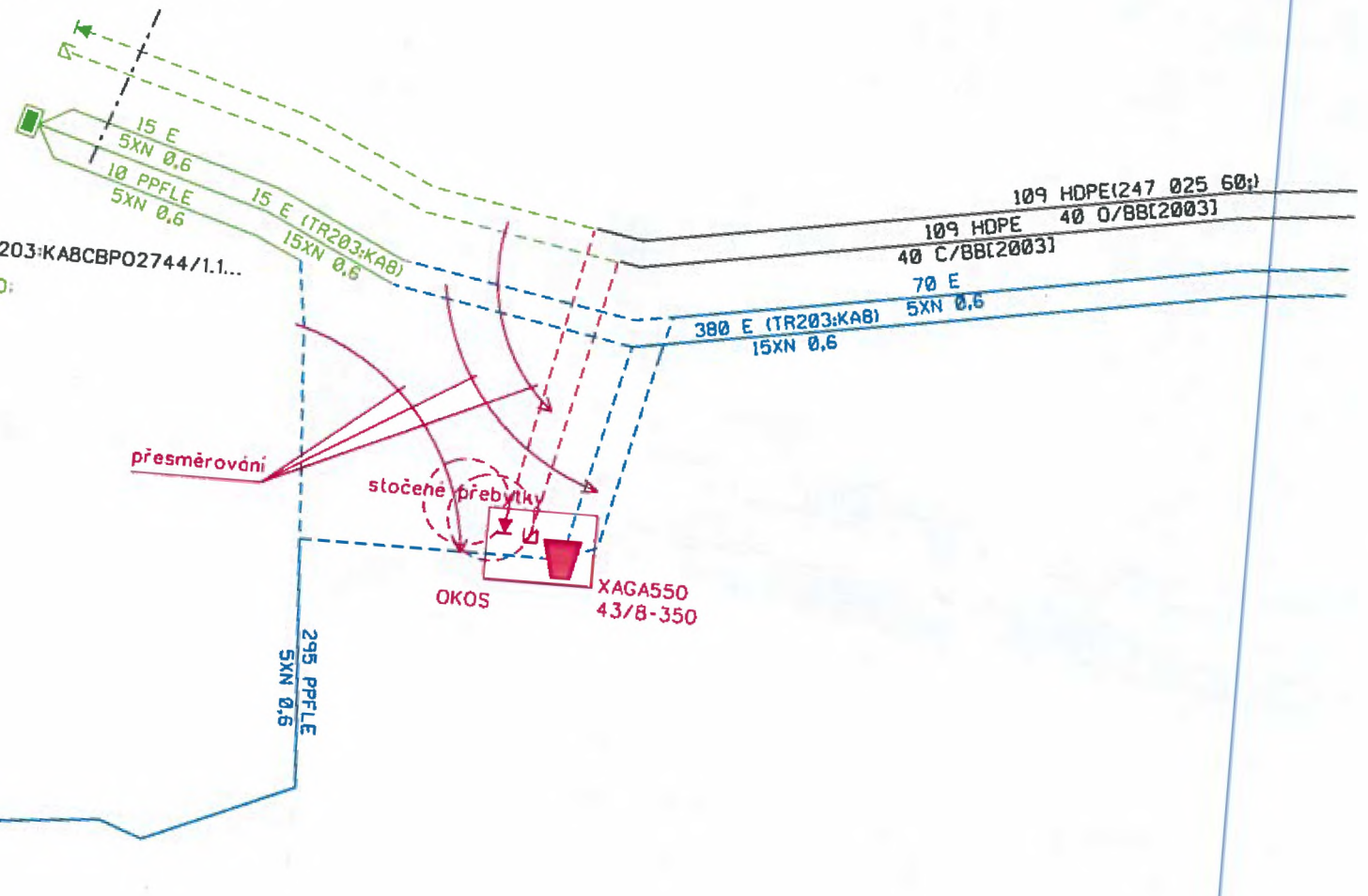


přesměrování části délky kabelů



CB:BS:46
Č.Budějovice(Stromovka)-ČT-S...
S3_02/3m

261
CBCD261
TR203:KABCBP0192/1.6.4/1-29; TR203:KABCBP02744/1.1...
1xKS II;
2xZAU-20;2xSZ 1p svork;1xZAU-140;
Stromovka :1216 :12 ;
České Budějovice
České Budějovice 2



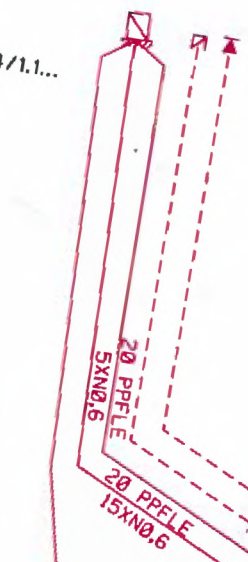
261
CBCD261
TR203:KA8CBPO192/1.6.4/1-29; TR203:KA8CBPO2744/1.1...

ixMIS 1;
5xSID C/R;
Stromovka :1216 :12 ;
České Budějovice
České Budějovice 2

CB:BS:46
Č.Budějovice(Stromovka)-ČT-S...
53.02/3m

rozvinutí rezerv a přeměrování

XAGA500
43/8-150



20 PPFE
5xN 0,6

287 PPFE
5xN0,6

20 PPFE
15xN0,6

8 PPFE
5xN0,6

4 PPFE
15xN0,6

4 E
5xN0,6



XAGA550
43/8-350

XAGA500
43/8-150

XAGA550
43/8-350

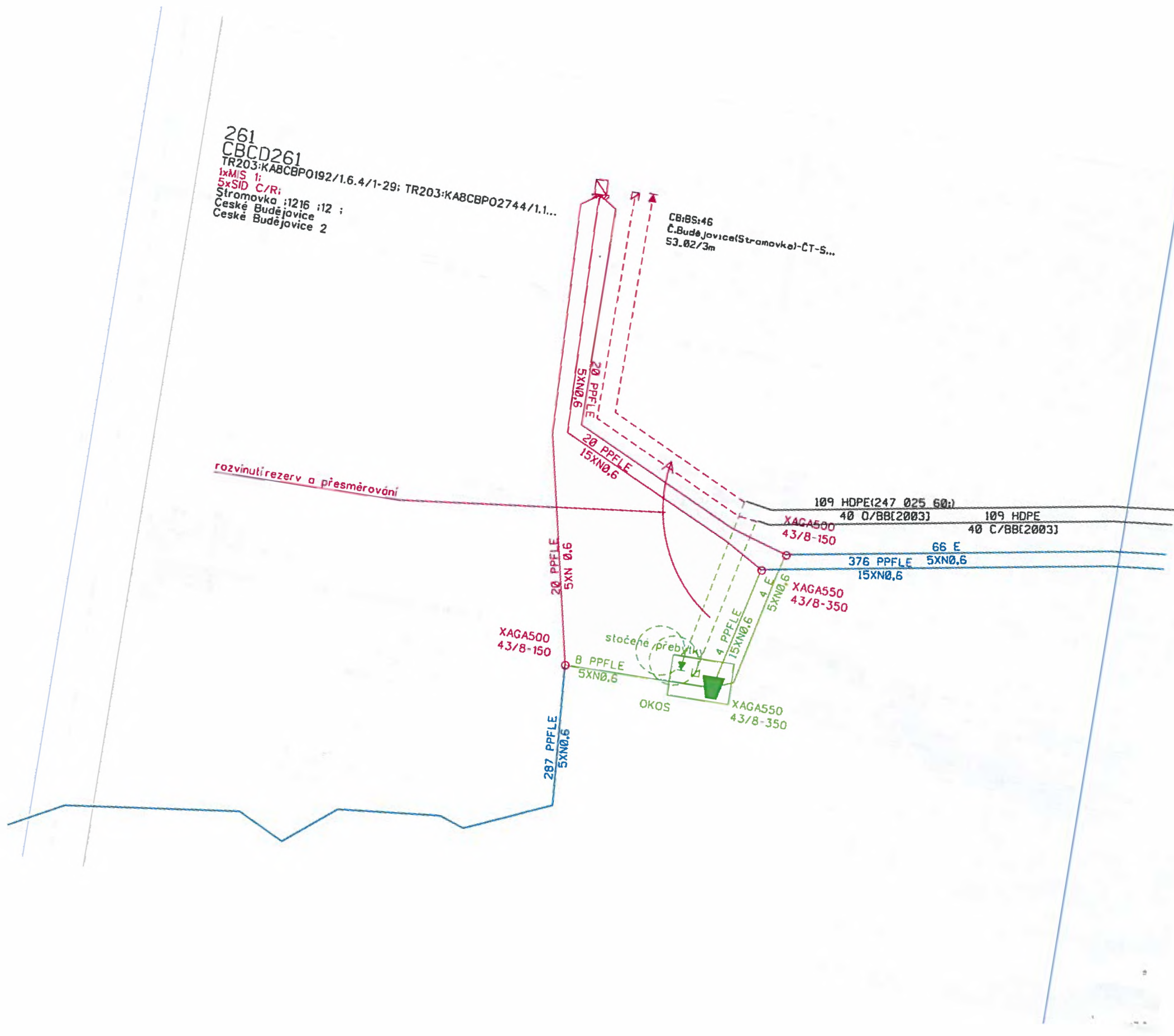
109 HDPE(247 025 60:)

40 O/BB(2003)

109 HDPE
40 C/BB(2003)

66 E

376 PPFE
15xN0,6



Název stavby: VPIC Č. Budějovice, přel. SEK, sport. hala I. etapa
 Číslo SPP prvku:
 Zhotovitel PD: Aranea Network a.s., Burda
 KPO:
 HOST:
 VUJ:

Technické údaje:

KMVYK:	0.040	KMP:	0.000	bytových HT	0
KMVYK: voz.	0.000	KMMK:	0.000	podnik. HTS:	0
km otvorů:	0.000	KMNT:	0.000	rekreač. HTS	0
		KMTRU:	0.000	PP HR:	0
		KMOK:	0.000	PP UR:	0
		KMVL:	0.000		
		KMTRK:	0.000		

Rozdělení dle zón:

1: Nad 100 tis. obyv.				
Historické centrum	0.000 km	Městská zás	0.000 km	Předměstí 0.000 km
2: Od 10 tis. do 100 tis. obyv.				
Historické centrum	0.000 km	Městská zás	0.000 km	Předměstí 0.000 km
3: Od 1 tis. do 10 tis. obyv.				
Historické centrum	0.000 km	Městská zás	0.000 km	Předměstí 0.000 km
4: Do 1 tis. obyv.				
Chráněná přírodní území	0.000 km	Ostatní teré	0.000 km	

Rekapitulace nákladů:

PŘÍPRAVA	18 083 Kč
ZEMNÍ PRÁCE	25 605 Kč
MONTÁŽ	21 101 Kč
GEODETICKÉ PRÁCE PŘÍPRAVA	0 Kč
GEODETICKÉ PRÁCE REALIZACE	0 Kč
VĚCNÁ BŘEMENA PŘÍPRAVA	0 Kč
VĚCNÁ BŘEMENA REALIZACE	0 Kč
PROVOZNÍ PRÁCE	145 Kč
MATERIÁL DOD. CETIN	0 Kč
MATERIÁL VYŘAZENÝ	0 Kč
MATERIÁL ZHOTOVITELE - Vykazovan	1 266 Kč
MATERIÁL ZHOTOVITELE - Nevykazov:	0 Kč
POPLATKY	0 Kč

Celkové náklady: 66 201 Kč

STAVEBNÍ ČINNOST	48 118 Kč
NESTAVEBNÍ ČINNOST	18 083 Kč

Seznam položek

Číslo SAP	Stavební činnost	Název položky	Množství	Celková cena
PŘÍPRAVA				
958210		Návrh cenový a technický bez projedn	1.00 ks	4 443 Kč
953634		Projekt tlkm linové metalické sítě	13640.00 JV	13 640 Kč
ZEMNÍ PRÁCE				
958554 S		Paušál na zemní práce do 50 m	1.00 ks	5 184 Kč
952345 S		Rýha v trávě 35/70-100	25.00 m	6 999 Kč

954955 S	Rýha vjezd litý asfalt 35/70-90	15.00 m	13 062 Kč
955053 S	Vytyčení trasy v zastavěném terénu	40.00 m	361 Kč
MONTÁŽ			
955087 S	Demontáž rozvaděče skříň.zasek.do 50 čí	1.00 ks	780 Kč
952649 S	Měření stejnosměrné během stavby -	2.00 ks	254 Kč
952650 S	Měření stejnosměrné během stavby -	8.00 ks	234 Kč
952644 S	Měření střídavé během stavby - další	8.00 ks	156 Kč
952643 S	Měření střídavé během stavby - první	2.00 ks	137 Kč
955000 S	Montáž jedné čtyřky s oboustr.číslová	10.00 ks	244 Kč
955268 S	Montáž podzemní tratě síťové metallic	699.86 JV	700 Kč
955281 S	Montáž spojky smrštiteľné do 50 čtyře	1.00 ks	926 Kč
954990 S	Montáž úložných kabelů do 15 XN	50.00 m	827 Kč
958557 S	Paušál na optickou investiční akci	1.00 ks	15 799 Kč
954980 S	Překládka trubky úložné	30.00 m	430 Kč
955103 S	Zrušení rozvaděče skříň.zasek.do 50 čí	1.00 ks	614 Kč
PROVOZNÍ PRÁCE			
955208 S	Zřízení převodu v rozvaděči-Zřízení-1.	1.00 ks	145 Kč

Limitka materiálu

Číslo SAP	Stavební činnost	Název položky	Množství	Celková cena
MATERIÁL ZHOTOVITELE - Vykazovaný				
312425 S		Modul konektor. 9700-10P	2.00 ks	44 Kč
408090 S		Páska speciální 16mmx20m pevnostní	1.00 ks	352 Kč
320312 S		Souprava odbočovací BOKT-5S-43/8-7	1.00 ks	144 Kč
320296 S		Spojka smršťovací XAGA 550 43/8-35C	1.00 ks	726 Kč
MATERIÁL ZHOTOVITELE - Nevkazaný				
304267 S		Páska lepicí iz. 19mmx20mx0,15mm č	1.00 ks	0 Kč

Název stavby: VPIC Č. Budějovice, přel. SEK, sport. hala II. etapa
 Číslo SPP prvku:
 Zhotovitel PD: Aranea Network a.s., Burda
 KPO:
 HOST:
 VUJ:

Technické údaje:

KMVYK:	0.030	KMP:	1.000	bytových HT	0
KMVYK: voz.	0.000	KMMK:	0.060	podnik. HTS	0
km otvorů:	0.000	KMNT:	0.000	rekreač. HTS	0
		KMTRU:	0.000	PP HR:	0
		KMOK:	0.000	PP UR:	0
		KMVL:	0.000		
		KMTRK:	0.000		

Rozdělení dle zón:

1: Nad 100 tis. obyv.				
Historické centrum	0.000 km	Městská zástav	0.000 km	Předměstí 0.000 km
2: Od 10 tis. do 100 tis. obyv.				
Historické centrum	0.000 km	Městská zástav	0.000 km	Předměstí 0.000 km
3: Od 1 tis. do 10 tis. obyv.				
Historické centrum	0.000 km	Městská zástav	0.000 km	Předměstí 0.000 km
4: Do 1 tis. obyv.				
Chráněná přírodní území	0.000 km	Ostatní terén	0.000 km	

Rekapitulace nákladů:

PŘÍPRAVA	18 083 Kč
ZEMNÍ PRÁCE	18 699 Kč
MONTÁŽ	30 719 Kč
GEODETICKÉ PRÁCE PŘÍPRAVA	0 Kč
GEODETICKÉ PRÁCE REALIZACE	6 505 Kč
VĚCNÁ BŘEMENA PŘÍPRAVA	1 851 Kč
VĚCNÁ BŘEMENA REALIZACE	3 283 Kč
PROVOZNÍ PRÁCE	145 Kč
MATERIÁL DOD. CETIN	0 Kč
MATERIÁL VYŘAZENÝ	0 Kč
MATERIÁL ZHOTOVITELE - Vykazovaný	13 246 Kč
MATERIÁL ZHOTOVITELE - Nevykazovaný	0 Kč
POPLATKY	0 Kč

Celkové náklady: 92 532 Kč

STAVEBNÍ ČINNOST 69 314 Kč
 NESTAVEBNÍ ČINNOST 23 218 Kč

Seznam položek

Číslo SAP	Stavební činnost	Název položky	Množství	Celková cena
PŘÍPRAVA				
958210		Návrh cenový a technický bez projednání	1.00 ks	4 443 Kč
953634		Projekt tlkm liniové metalické sítě	13640.00 JV	13 640 Kč
ZEMNÍ PRÁCE				
958554 S		Paušál na zemní práce do 50 m	1.00 ks	5 184 Kč
954970 S		Pokládka PE nebo vrapované chráničky	9.00 m	136 Kč

955577 S	Rýha v chodníku 35/50-70	30.00 m	13 109 Kč
955053 S	Vytyčení trasy v zastavěném terénu	30.00 m	271 Kč
MONTÁŽ			
952649 S	Měření stejnosměrné během stavby- první čtyřka	3.00 ks	380 Kč
952650 S	Měření stejnosměrné během stavby - další čtyřka	22.00 ks	644 Kč
952644 S	Měření střídavé během stavby - další čtyřka	22.00 ks	429 Kč
952643 S	Měření střídavé během stavby - první čtyřka	3.00 ks	205 Kč
955000 S	Montáž jedné čtyřky s oboustr.číslováním	25.00 ks	611 Kč
955268 S	Montáž podzemní tratě síťové metalické	349.93 JV	350 Kč
955292 S	Montáž rozvaděče skříň.zasek.do 50 čtyř.	2.00 ks	2 085 Kč
955281 S	Montáž spojky smrštiteľné do 50 čtyřek	3.00 ks	2 779 Kč
954990 S	Montáž úložných kabelů do 15 XN	60.00 m	992 Kč
958557 S	Paušál na optickou investiční akci	1.00 ks	15 799 Kč
954980 S	Překládka trubky úložné	40.00 m	573 Kč
955298 S	Ukončení jedné čtyřky v rozvaděči	25.00 ks	488 Kč
955259 S	Ukončení kabelu v rozvaděči	3.00 ks	848 Kč
958469 S	Uvedení stavby do provozu	3720.00 JV	3 720 Kč
zrušení provizorní skříňe v zemi			
955066 S	Zrušení spojky smrštiteľné do 50 čtyř.	1.00 ks	644 Kč
955040 S	Zrušení úložných kabelů do15 XN	16.00 m	172 Kč
GEODETICKÉ PRÁCE REALIZACE			
955198 S	Plán geom.pro VBŘ do 200m vč.(kus=100m)	1.00 ks	2 308 Kč
956284 S	Zaměření trasy pro stavbu do 100m	1.00 ks	4 197 Kč
VĚCNÁ BŘEMENA PŘÍPRAVA			
955313	Uzavření sml. o SB o VBŘ	1.00 ks	1 851 Kč
VĚCNÁ BŘEMENA REALIZACE			
955315	Uzavření sml.na zákl.SSB a přípr.vkl.VBŘ	1.00 ks	1 777 Kč
958085	Zajištění vkladu/výmazu věcného břemene do/z KN	1.00 ks	1 506 Kč
PROVOZNÍ PRÁCE			
955208 S	Zřízení převodu v rozvaděči-Zřízení-1. pár	1.00 ks	145 Kč

Limitka materiálu

Číslo SAP	Stavební činnost	Název položky	Množství	Celková cena
MATERIÁL ZHOTOVITELE - Vykazovaný				
303918 S		Deska krycí plast. 300x1000 mm	20.00 ks	733 Kč
303813 S		Fólie výstražná 330mm PE oranžová	30.00 m	128 Kč
300119 S		Kabel plastový TCEPKPFLE 15x4x0,6	20.00 m	1 285 Kč
300117 S		Kabel plastový TCEPKPFLE 5x4x0,6	40.00 m	1 131 Kč
302550 S		Mini Marker 1401 3M Ball	2.00 ks	474 Kč
312425 S		Modul konektor. 9700-10P	5.00 ks	111 Kč
408090 S		Páska speciální 16mmx20m pevnostní	1.00 ks	352 Kč
306114 S		Skříň rozvaděče MIS 1b-QT 50p-pod omítku	1.00 ks	1 243 Kč
312845 S		Spojka kabelová XAGA 500 43/ 8- 150/FLE	2.00 ks	808 Kč
320296 S		Spojka smršťovací XAGA 550 43/8-350	1.00 ks	726 Kč
319184 S		Spona trubkySYSPRO	48.00 ks	942 Kč
309380 S		Svorkovnice zář. rozp.SID-C 79103-53400	5.00 ks	589 Kč
319209 S		Trubka dělená SYSPRO 160/110	9.00 m	4 004 Kč
302423 S		Trubka vrapovaná 110/94 s lankem	9.00 m	355 Kč
303222 S		Vodič prop. SMclip-autok. C1 10114-C1L35	3.00 ks	260 Kč
316266 S		Zámek skříňe 1370 L2 Jlh-24313	1.00 ks	107 Kč
MATERIÁL ZHOTOVITELE - Nevykazovaný				
304267 S		Páska lepicí iz. 19mmx20mx0,15mm černá	2.00 ks	0 Kč



Magistrát města České Budějovice

Stavební úřad

nám. Přemysla Otakara II, č. 1/1

Magistrát města České Budějovice
Ing. Vlastislav Eliáš
Stavební úřad
Kněžská 19
370 92 České Budějovice

Viz rozdělovník:

Internet: <http://www.c-budejovice.cz>

Značka: SU/7894/2017 Nn
Č. j.: SU/7894/2017-6

Vyřizuje:
Ing. Nikola Němcová

Tel.:
386 804 011

E-mail:
nemcovan@c-budejovice.cz

Datum:
24.11.2017

ROZHODNUTÍ ÚZEMNÍ ROZHODNUTÍ

Výroková část:

Stavební úřad České Budějovice, jako stavební úřad příslušný podle § 13 odst. 1 písm. c/ zákona č. 183/2006 Sb., o územním plánování a stavebním řádu (stavební zákon), ve znění pozdějších předpisů (dále jen "stavební zákon"), v územním řízení posoudil podle § 84 až 90 stavebního zákona žádost o vydání rozhodnutí o umístění stavby nebo zařízení (dále jen "rozhodnutí o umístění stavby"), kterou dne 16.10.2017 podal

statutární město České Budějovice, IČO 00244732, nám. Přemysla Otakara II. 1/1,
370 92 České Budějovice,
které zastupuje Volejbalový klub České Budějovice, z.s., IČO 60074205, Stromovka 1216/12,
370 01 České Budějovice,
který zastupuje MAURING spol. s r.o., IČO 25166514, Plavská 2166/3,
370 01 České Budějovice

(dále jen "žadatel"), a na základě tohoto posouzení:

- I. Vydává podle § 79 a 92 stavebního zákona a § 9 vyhlášky č. 503/2006 Sb., o podrobnější úpravě územního rozhodování, územního opatření a stavebního řádu

rozhodnutí o umístění stavby

Novostavba nebytového objektu - Multifunkční centrum Dlouhá louka

(dále jen "stavba") na pozemcích parc. č. 1635/1 (ostatní plocha), parc. č. 1635/9 (zastavěná plocha a nádvoří), parc. č. 1635/10 (zastavěná plocha a nádvoří), parc. č. 1635/18 (ostatní plocha), parc. č. 1635/21 (ostatní plocha), parc. č. 1635/22 (ostatní plocha), parc. č. 1635/23 (ostatní plocha), parc. č. 1635/43 (ostatní plocha), parc. č. 1635/44 (ostatní plocha), parc. č. 1635/48 (ostatní plocha), parc. č. 1635/49 (ostatní plocha), parc. č. 1635/50 (ostatní plocha), parc. č. 1635/51 (ostatní plocha), parc. č. 1635/57 (ostatní plocha), parc. č. 1635/58 (ostatní plocha), parc. č. 1643/1 (trvalý travní porost), parc. č. 1643/2 (trvalý travní porost) vše v katastrálním území České Budějovice 2.

Druh a účel umístěvané stavby:

- stavba nebytového objektu se shromažďovacím prostorem určená pro sport a kulturu

Umístění stavby na pozemku a určení prostorového řešení stavby:

- Novostavba Multifunkčního centra Dlouhá louka (SO-01) má půdorysný tvar nepravidelného obdélníku s vyběhající sešikmenou vstupní částí. Svou podélnou osou je orientována ve směru východ-západ. Maximální rozměr půdorysné stopy obvodového zdiva převedené do vodorovných pravoúhlých souřadnic je cca 119 m x 67 m (vč. přesahujících částí). Hlavní stavba SO-01 je situována na pozemcích parc.č. 1635/9, 1635/21, 1635/49, 1635/50, 1635/51, 1635/57 v katastrálním území České Budějovice 2.
- Stavba je umístěna cca 12,1 m od východní hranice pozemku parc. č. 1635/21, cca 3,9 m od jižní hranice pozemku parc. č. 1635/21, cca 2,0 m od severní hranice pozemku parc. č. 1635/21, cca 6,5 m od severozápadní hranice pozemku parc. č. 1635/49.
- Zastavěná plocha objektu: cca 6805 m² v úrovni průniku objektu s terénem (bez přesahujících částí budovy).
- Stavba je navržena jako třípodlažní objekt s dvěma velkoobjemovými halovými prostory zastřešený velkorozponovými organickými obloukovými a pultovými střechami, doplněné střechami plochými. Na střeše 2.NP a 3.NP jsou umístěny technologické prostory a zařízení.
- Max. výška střechy (hala A) +19,000 m od úrovně čisté podlahy v 1.NP ± 0,000=386,00 m.n.m). Max. výška střechy (haly B) +14,000 m, atiky základní obdélníkové hmoty +10,400 m od úrovně podlahy v 1.NP. Max. výška atiky kolem technologií +17,000 m od úrovně čisté podlahy v 1.NP.
- Odstup od víceúčelového objektu „Valcha“ č.p. 707/3, Stromovka, umístěného na pozemku par.č. 1640 obsahujícího bytové prostory je 27,1 m. Odstup od objektu na pozemku p.č.1639/1 v areálu „Valcha“ je 25,5 m.

Členění stavby na objekty a technická a technologická zařízení:**Pozemní (stavební) objekty:**

SO 01 Multifunkční centrum Dlouhá louka

SO 01A - Multifunkční hala A

SO 01B - Sportovní hala B

SO 02 Příprava území, HTÚ

Inženýrské objekty:

IO 01 Vodovod

IO 02 Kanalizace

IO 04 Parovod

IO 05 Kabely elektro

IO 06 Veřejné osvětlení

IO 07 Slaboproudé kabely

IO 08 Komunikace, chodníky a zpevněné plochy

IO 09 Terénní a sadové úpravy

IO 10 Drobná architektura

Provozní soubory:

PS 01 Náhradní zdroj

1. Pozemní (stavební) objekty**SO-01 Multifunkční centrum Dlouhá louka**

SO-01A – Multifunkční hala A

SO-01B – Sportovní hala B

Novostavba Multifunkčního centra Dlouhá louka (SO-01) má půdorysný tvar nepravidelného obdélníku s vyběhající sešikmenou vstupní částí. Svou podélnou osou je orientována ve směru východ-západ.

Základní hmotový princip stavby – základna tvořená plochým kvádrem k sobě spojuje dva velkoobjemové prostory hal, které svým organickým zakřivením střešní konstrukce propisují dominantní

vnitřní prostory do vnějšího tvaru objektu. Na střeše ve střední části je mezi hmoty hal umístěn technologický blok. Plná základní hmota se otevírá obloukovým vstupním portálem a prosklenou stěnou k centru města a řece, nástupnímu prostoru diváků.

Dispoziční a provozní řešení

Objekt obsahuje dva hlavní prostory – velkou multifunkční halu A a menší sportovní halu B, doplněné zázemím pro sportovce, diváky, správu a údržbu a nezbytným technickým zázemím zajišťujícím provoz celého objektu.

Základní hmota objektu je dvoupodlažní, v části vstupního prostoru diváků na východní straně a ve střední části v prostoru technologií je objekt třípodlažní. Podzemní podlaží není navrženo s výjimkou podzemní nádrže SHZ.

V 1.NP jsou umístěny obě hrací plochy. Ve východní části hrací plocha multifunkční haly A, v západní části hrací plocha sportovní haly B. Vstup pro diváky je situován na východní straně objektu, kde se v 1.NP nachází vstupní foyer s šatnou, sociálním zázemím, prostorem gift shopu a síně slávy. Foyer je tvořen trojpodlažním prostorem se systémem schodišť doplněných výtahem, které zajišťují přístup diváků do kuloáru ve 2.NP a dále do VIP lounge ve 3.NP. Kuloár ve 2.NP umožňuje divákům korzovat po obvodu haly a rovnoměrně nastupovat do jednotlivých částí tribun haly A i na tribunu haly B. Kuloár je doplněn o gastro pointy využívané v průběhu akcí k rychlému občerstvení diváků. V prostoru pod tribunami je rovněž umístěno sociální zázemí diváků. Na kuloáry navazují další schodiště pro zajištění úniku osob dle PBŘ. Prostor haly A je řešen formou arény, pevné divácké tribuny jsou umístěny po všech stranách hrací plochy. Ve východní části se v úrovni 3.NP nachází prostor VIP lounge s gastro pointem a potřebným sociálním zázemím, který navazuje na divácké tribuny. Hala B má pouze jednostrannou menší tribunu přístupnou rovněž z kuloáru 2.NP. Obě haly mohou být využívány společně i odděleně v závislosti na typu akce.

Zázemí sportovců a správy objektu je umístěno v 1.NP po obvodu halových prostorů. Vstup sportovců je ze severní strany přes kontrolní bod recepce a vstupní lobby. Vpravo od vstupu je kancelářské zázemí správy, vlevo vstup k šatnám a zázemí hostů a domácích. Na severní straně se nachází rovněž prostor pokladen.

Prostor pod tribunami v 1.NP je využit pro zázemí rozhodčích, řízení produkce/závodu, ošetrovnu, technická zařízení a skladovací plochy mobilního vybavení haly i sportovních klubů. Na obou kratších stranách haly A je umístěna teleskopická tribuna umožňující zvýšení divácké kapacity k sezení. Jsou zde prostorné niky umožňující jejich zpětné zasunutí pod pevné tribuny.

V závislosti na typu akce je možné pro diváky využít rovněž hrací plochy obou hal. Vstup diváků je v těchto případech umožněn přímo z foyer do haly A nebo z recepce sportovců do haly B dle konkrétních organizačně provozních požadavků akce.

Na střeše v úrovni 3.NP, především v prostoru mezi halami A a B jsou rozmístěna další potřebná technická zařízení – VZT, chlazení, záložní zdroj – dieselaagregát atp.

Objekt je rozdělen na dvě části, technicky umožňuje výstavbu ve dvou etapách. V 1. etapě bude realizována část obsahující multifunkční halu A vč. zázemí a veškerých zařízení a technologií nutných k zajištění provozu objektu (SO-01A). Součástí 2. etapy je sportovní hala B (SO-01B).

Řešení přístupů do objektu, jeho vnitřní komunikace a vybavení, musí odpovídat požadavkům vyhlášky č. 398/2009 Sb., o obecných technických požadavcích zabezpečujících užívání staveb osobami s omezenou schopností pohybu a orientace.

Kapacity objektu SO-01:

SO-01A - Multifunkční hala A

- Zastavěná plocha objektu (hala A): 4912 m² (v úrovni průniku budovy s terénem)
5079 m² (vč. přesahujících částí objektu)
- Obestavěný prostor objektu (hala A): 73 698 m²

SO-01B – Sportovní hala B

- Zastavěná plocha objektu (hala B): **1893 m²** (v úrovni průniku budovy s terénem)
1856 m² (vč. přesahujících částí objektu)
- Obestavěný prostor (hala B): **16 704 m²**

Předpokládaný počet diváků:

- Předpokládaný počet diváků v multifunkční hale A:
 - cca 2600 sedaček – pevné a výsuvné tribuny
 - cca 150 osob VIP lounge
 - celková kapacita diváků vč. diváků na hrací ploše cca **3000 diváků**
- Předpokládaný počet diváků ve sportovní hale B:
 - cca 230 sedaček – pevná tribuna 2.NP
 - 60 sedaček – pod tribunou na ploše v 1.NP
 - celková kapacita diváků vč. diváků na hrací ploše cca **990 diváků**
- Předpokládaná celková kapacita diváků vč. diváků na hrací ploše při společných akcích v obou halách cca **3000 diváků**

Parametry hrací plochy:

- Multifunkční hala A – hrací plocha 24x45 m (25,5 x 35 m), SV. 12,5 m
- Sportovní hala B – hrací plocha 24x45 m, SV. 9 m

Součástí objektu budou veškeré potřebné technické instalace a zařízení:

- Vodovod
- Kanalizace
- Vytápění
- Chlazení
- Vzduchotechnika
- Samočinné odvětrávací zařízení pro odvod kouře a tepla při požáru
- Sprinklerové hasicí zařízení
- Elektroinstalace – silnoproudá
- Elektroinstalace – slaboproudá

SO-02 Příprava území, HTÚ

Před zahájením výstavby bude provedena příprava území, odstraněny části stávajících zpevněných ploch, bude provedeno rovněž nezbytné kácení dřevin v prostoru výstavby. Dojde k úpravě zpevněných a nezpevněných ploch kolem nového objektu. Odstranění stávajícího objektu Všesportovní haly bude podléhat samostatnému řízení o odstranění stavby. Rozhodnutí o odstranění musí předcházet zahájení stavebního řízení na objekt Multifunkční centrum Dlouhá louka. Kácení stávající vzrostlé zeleně bude probíhat v rozsahu a dle podmínek rozhodnutí o kácení a náhradních výsadbách.

Inženýrské objekty:**IO-01 Vodovod**IO-01.10 Přípojka vodovodu objektu MFC

Pro řešení objekt bude vybudována nová vodovodní přípojka.

Objekt bude zásobován ze stávajícího vodovodního řadu LT 150 vedeného podél severní strany objektu.

Na vodovodním řadu bude vysazen T-kus a osazeny zemní uzávěry. Vodovodní přípojka PE 100 SDR 11 Ø110 x 10,0 mm bude v celkové délce cca 15 m zakončena ve vodoměrné šachtě umístěné u

severovýchodního rohu objektu. Tato vodoměrná šachta bude monolitická nebo prefabrikovaná a bude umístěna ve zpevněné ploše. Vnitřní rozměry vodoměrné šachty budou 2,5 x 2,3 x 1,6 m. Vstupní komíněk 0,6 x 0,6 m bude opatřen dešťujistým poklopem. V šachtě bude umístěna vodoměrná sestava.

IO-01.20 Výměna stávajícího vodovodu

V rámci nových zpevněných ploch bude na žádost Čevaku provedena výměna stávajícího vodovodního řadu LT100 vedeného podél východní strany objektu. Výměna vodovodního řadu bude v délce cca 88,0m. Materiál nového vodovodního řadu bude PE100 SDR11 Ø110x10,0mm. Hloubka a trasa nového vodovodního řadu zůstane zachována.

IO-01.30 Požární hydranty

V rámci nových zpevněných ploch bude na žádost Čevaku provedena výměna stávajícího vodovodního řadu LT100 vedeného podél východní strany řešeného objektu.

Na něm bude nově osazen dle požadavku zpracovatele PBŘS podzemní požární hydrant DN80.

Nově bude dle PBŘS osazen nadzemní požární hydrant DN100 na stávajícím vodovodním řadu LT150 severozápadně od novostavby objektu v zeleném pásu.

IO-02 Kanalizace

IO-02.1 Přeložka řádu jednotné kanalizace

Vzhledem k umístění a rozsahu řešeného objektu bude nutné z části přeložit kanalizační řady vedoucí v těsné blízkosti nebo pod objektem u východní a západní strany objektu.

Kanalizační řad BE 600 (1980) vedený podél západní strany objektu bude od jihozápadního rohu zrušen a nově napojen do překládané kanalizace vedené podél východní strany objektu. Překládané potrubí bude v délce cca 109m a jeho dimenze bude DN600.

Kanalizační řad BE 400 (1978) vedený podél východní strany objektu bude přeložen v délce cca 78 m a jeho dimenze upravena na DN 800.

V místě napojení na stávající stav a v každém zalomení potrubí kanalizačního řadu osazena revizní šachta DN1000. Materiál přeložky bude plastové potrubí vhodné pro jednotnou kanalizaci.

Na trase je navrženo celkem 8 ks kanalizačních šachet. Jedná se o prefabrikované betonové šachty DN 1000 s tloušťkou stěn 120 mm dle ČSN EN 1917. Šachty budou usazovány na desku z prostého betonu C12/15 tl. 10 cm rozměrů 1,3 x 1,3 m. Na šachty bude osazen poklop s odvětráním na zatížení D 400 kN.

Do přeloženého kanalizačního řadu bude napojena přeložka kanalizačního řadu původně vedeného podél západní strany objektu dimenze DN600 a jedna stávající splašková kanalizace od parc. č.1640 – dimenze DN200.

U západní strany objektu bude provedena přeložka v délce cca 62 m PVC DN300 (na žádost Čevak, a.s.).

V místě napojení na stávající stav a v každém zalomení potrubí kanalizačního řadu osazena revizní šachta DN1000. Materiál přeložky bude plastové potrubí vhodné pro jednotnou kanalizaci.

Na trase je navrženo celkem 3 ks kanalizačních šachet. Jedná se o prefabrikované betonové šachty DN 1000 s tloušťkou stěn 120 mm dle ČSN EN 1917. Šachty budou usazovány na desku z prostého betonu C12/15 tl. 10 cm rozměrů 1,3 x 1,3 m. Na šachty bude osazen poklop s odvětráním na zatížení D 400 kN.

U severozápadního rohu objektu budou provedeny dvě přeložky stávající kanalizace DN300 (z důvodu rozdělení na dešťové a splaškové odpadní vody) v délce cca 38 m a cca 4 m.

V místě napojení na stávající stav a v každém zalomení potrubí kanalizačního řadu osazena revizní šachta DN1000. Materiál přeložky bude plastové potrubí vhodné pro jednotnou kanalizaci.

Na trase je navrženo celkem 3 ks kanalizačních šachet. Jedná se o prefabrikované betonové šachty DN 1000 s tloušťkou stěn 120 mm dle ČSN EN 1917. Šachty budou usazovány na desku z prostého betonu C12/15 tl. 10 cm rozměrů 1,3 x 1,3 m. Na šachty bude osazen poklop s odvětráním na zatížení D 400 kN.

U severovýchodního rohu objektu bude provedeno rozdělení stávajícího jednotného kanalizačního řadu na splaškový kanalizační řad a dešťový kanalizační řad.

~~Nový dešťový kanalizační řad bude veden částečně podél stávajícího splaškového kanalizačního řadu DN800 a bude napojen do odlehčovací stoky „OK 40 Valcha“ v místě šachty SŠ6.~~

Nový dešťový kanalizační řad bude v délce cca 57 m a dimenzi DN800.

V místě napojení na stávající stav a v každém zalomení potrubí kanalizačního řadu osazena revizní šachta DN1000. Materiál přeložky bude plastové potrubí vhodné pro jednotnou kanalizaci.

Na trase je navrženo celkem 3 ks kanalizačních šachet. Jedná se o prefabrikované betonové šachty DN 1000 s tloušťkou stěn 120 mm dle ČSN EN 1917. Šachty budou usazovány na desku z prostého betonu C12/15 tl. 10 cm rozměrů 1,3 x 1,3 m. Na šachty bude osazen poklop s odvětráním na zatížení D 400 kN.

IO-02.02 Přeložka dešťové kanalizace

U severovýchodního rohu objektu bude provedeno rozdělení stávajícího jednotného kanalizačního řadu na splaškový kanalizační řad a dešťový kanalizační řad D1. Dále bude vzhledem ke koordinaci s nově navrhovanými sítěmi část kanalizačního řadu přeložena (kanalizační řad D2).

Nový dešťový kanalizační řad D1 bude veden částečně podél stávajícího splaškového kanalizačního řadu DN800 a bude napojen do odlehčovací stoky „OK 40 Valcha“ v místě šachty SŠ6. V místě napojení na stávající stav a v každém zalomení potrubí kanalizačního řadu osazena revizní šachta DN1000. Na trase je navrženo celkem 3 ks kanalizačních šachet. Nový dešťový kanalizační řad bude v délce 56,5 m a dimenzi DN800.

U severozápadního rohu objektu budou provedena přeložka stávající kanalizace DN300 v délce 4,1 m.

V místě napojení na stávající stav a v každém zalomení potrubí kanalizačního řadu osazena revizní šachta DN1000. Na trase je navržena 1 ks kanalizační šachta.

Materiál přeložky bude plastové potrubí vhodné pro jednotnou kanalizaci.

Kanalizační šachty - jedná se o prefabrikované betonové šachty DN 1000 s tloušťkou stěn 120 mm dle ČSN EN 1917. Šachty budou usazovány na desku z prostého betonu C12/15 tl. 10 cm rozměrů 1,3 x 1,3 m. Na šachty bude osazen poklop s odvětráním na zatížení D 400 kN.

IO-02.10 Nové přípojky splaškové kanalizace

Jedná se o 1 ks přípojky splaškové kanalizace vedoucí v nové trase na severní straně objektu v délce cca 6m dimenze DN200. Přípojka splaškové kanalizace bude napojena na stávající kanalizační řad KA 300.

Na kanalizační přípojce bude osazena revizní šachta DN1000. Materiál přípojky splaškové kanalizace bude plast.

IO-02.11 Nové přípojky dešťové kanalizace

Jedná se o 5 ks přípojek dešťové kanalizace odvádějící odpadní vody ze stávajících (upravovaných) zpevněných ploch přes nové uliční vpusti a jeden nový odvodňovací žlab.

Na jižní straně objektu se nacházejí 3 ks uličních vpustí, které budou napojeny na stávající dešťovou kanalizaci DN300 vedené v ulici Volejbalistů. Přípojka délky 3,6 m.

Na západní straně objektu se nacházejí 1 ks uliční vpusti, která budou napojena na stávající dešťovou kanalizaci DN300 vedené v ulici Volejbalistů. Přípojka délky 3,2 m.

Na severní straně objektu se nacházejí 1 ks uličních vpustí a jeden odvodňovací žlab (délky 4,5 m), které budou napojeny na stávající kanalizační sběrač DN 400. Přípojky délky 6,8 m a 15,6 m.

Na východní straně objektu bude umístěno 8 ks uličních vpustí, které budou napojeny společně s dešťovými odpadními vodami z řešeného objektu na dešťovou kanalizaci DN800 u severovýchodního rohu objektu. Přípojka délky 2,3 m.

Materiál přípojek dešťové kanalizace bude plast.

IO-02.20 Retence dešťových vod

Dešťové odpadní vody z řešeného objektu budou svedeny do retenční nádrže o objemu 48,7 m³ s řízeným odtokem 5,0 l/s. Retenční nádrž bude osazena v zemi podél severní strany objektu. Před retenční nádrží bude umístěna šachta s filtračním zařízením. Retenční nádrž bude monolitická/prefabrikovaná, opatřena dvěma revizními vstupními šachtami DN1000, odvětrána nad střechem objektu.

Tato retenční nádrž bude navržena na navýšené zastavěné plochy. Z retenční nádrže bude vedena přípojka dešťové kanalizace do dešťového kanalizačního řádu DN800 u severovýchodního rohu objektu.

Materiál kanalizačního potrubí vedeného v zemi bude plast.

IO-02.30 Tuková kanalizace, lapač tuku

Vzhledem k tomu, že v objektu bude Gastro provoz, bude před objektem (severní strana objektu) v zemi osazen lapač tuku. Před a za lapačem tuků bude osazena revizní šachta. Revizní šachta za lapačem tuků bude sloužit pro odebrání kontrolních vzorků.

IO-04 Parovod (Teplárna ČB)

IO-04.10 Přípojka parovodu

Parovodní přípojka DN 80/40 bude napojena na stávající parní potrubí v nově osazené šachtě (v zeleni). Odstavení parovodu bude využito k napojení nové i odpojení stávající přípojky. Délka nové parovodní přípojky od stávajícího potrubí do prostoru VS je cca 55 m.

Přípojka je navržena v předizolovaném bezkanálovém provedení, s uložením přímo do země.

Pro uložení předizolovaného bezkanálového potrubí pára DN 80/250 a kondenzát DN 40/110 bude proveden výkop charakteru rýhy o šířce 850 mm.

Výkon stanice bude dimenzován na špičkový výkon 1500 kW.

IO-05 Kabely elektro (E-ON Česká republika, s.r.o.)

Objekt stávající sportovní haly je napájen z distribuční trafostanice samostatně stojící vedle sportovní haly jihozápadně směrem ke stávajícímu parkovišti. V této trafostanici je osazen samostatný transformátor 22/0,4 kV v majetku investora (města) s měřením odběru el. energie. Objekt napojen samostatnou přípojkou NN do hlavního rozvaděče objektu. Pro nový objekt MFC není uvažováno tuto trafostanici využít, bude zrealizována nová v objektu MFC.

V novém objektu MFC uvažována kompletní nová el. instalace silnoproudá, včetně nové vestavné trafostanice 22/0,4 kV (do 2x630 kVA), nového centrálního náhradního zdroje nouzového osvětlení a nového náhradního zdroje pro PBZ – dieselaagregátu.

- Kabelová přípojka VN – 22 kV
- Kabelové rozvody NN pro venkovní objekty
- Zrušení stávajících rozvodů
- Veřejné osvětlení
- Přeložky podzemních kabelových rozvodů (NN, slaboproud, VO)

IO-05.1 Přeložka NN

Územím nové výstavby směrem k Dlouhé louce prochází stávající kabelové rozvody:

E.ON:

- 3x kabel NN – AYKY 3x240+120

- 1x kabel NN – HDV čerpací stanice

Prostorem výstavby (západní strana) prochází stávající zemní kabely NN. Kabely budou před zahájením výstavby přeloženy do nové trasy mimo objekt do zeleného pásu. Kabely budou uloženy do výkopu v chráničkách PVC dle požadavku ČSN a správce sítě. Přeložka bude provedena na základě „žádost o

přeložku“ u správce sítě. Náklady na přeložku hradí investor stavby včetně projektů a inženýrské činnosti. Řešení přeložky bude odsouhlaseno správcem sítě v dalším stupni projektové dokumentace.

IO-05.2 Přeložka VN

Územím nové výstavby směrem k Dlouhé louce prochází stávající kabelové rozvody:

E.ON:

- 1x kabel VN 22kV – směr HOCH – 616 ČS

Prostorem výstavby (západní strana) prochází stávající zemní kabely 22 kV. Kabely budou před zahájením výstavby přeloženy do nové trasy mimo objekt do zeleného pásu. Kabely budou uloženy do výkopu v chráničkách PVC dle požadavku ČSN a správce sítě. Přeložka bude provedena na základě „žádost o přeložku“ u správce sítě. Náklady na přeložku hradí investor stavby včetně projektů a inženýrské činnosti. Řešení přeložky bude odsouhlaseno správcem sítě v dalším stupni projektové dokumentace.

IO-05.10 Přípojka VN

Napojení objektu na rozvod el. energie uvažováno na stávající kabelové rozvody 22 kV – kabelová smyčka ukončená v rozvodně VN v trafostanici objektu. Měření spotřeby el. energie na straně 22 kV. Z trafostanice bude napájena hlavní rozvodna a podružné rozvaděče. Z rozvaděčů bude napojena veškerá elektroinstalace objektu.

Ze stávajících zemních rozvodů 22 kV (které vedou na západní straně u stávající trafostanice) bude provedeno odbočení kabelovou smyčkou řešené zemními kabely 22 kV do nové vestavěné trafostanice v objektu.

- výkon. kapacity : $P_i = 1519$ kW; $P_s = 970$ kW

- délka kabel. smyčky : cca 102m

Výše uvedené kabely budou uloženy do nové zemní kabelové trasy sdružené při dodržení souběhů a křížení sítí dle ČSN EN 736005. Předpokládáné sítě sdruženého výkopu 2m, rozvody vedeny v zeleném pásu podél komunikace. Křížování komunikace kolmo v chráničkách v betonovém loži. Veškeré souběhy a křížování ostatních sítí budou provedeny za dozoru jejich správců, písemné odsouhlasení provedeno před záhozem. Sítě budou geodeticky vytyčeny a bude provedena fotodokumentace uložení.

IO-05.11 Přípojka informačních tabulí

Z objektu multifunkčního centra budou napojeny samostatným kabelem požadované dimenze infotabule, umístěné v prostoru zpevněných ploch v okolí objektu. Napojení a ovládání z hlavní rozvodny. Infotabule v počtu 3ks.

IO-06 Veřejné osvětlení

IO-06.1 Přeložka venkovního osvětlení objektu

Prostorem výstavby (západní a severní strana) prochází stávající podzemní kabely VO včetně stožáru VO s umělým osvětlením. Kabely budou před zahájením výstavby přeloženy do nové trasy mimo objekt do zeleného pásu. Kabely budou uloženy do výkopu v chráničkách PVC dle požadavku ČSN a správce sítě. Přeložka bude provedena na základě „žádost o přeložku“ u správce sítě. Náklady na přeložku hradí investor stavby včetně projektů a inženýrské činnosti. Řešení přeložky bude odsouhlaseno správcem sítě v dalším stupni projektové dokumentace. Součástí přeložky bude osazení nových osvětlovacích bodů VO na nových komunikacích které budou součástí stavby. Svítidla budou napojena na kabelové vedení veřejného osvětlení.

V rámci řešení budou demontované stožáry VO, které zasahují do nově vybudované části objektu. Napojení stožáru bude zrušeno k poslednímu funkčnímu stožáru.

IO-06.10 Nové veřejné osvětlení

V řešeném území bude realizováno nové veřejné osvětlení včetně nových stožárů a svítidel ve vazbě na stávající rozvody VO v území s napojením na stávající ZM CB037. Typy stožárů, zemních kabelů a svítidel budou upřesněny v dalším stupni PD v souladu s požadavky správce sítě a ČSN. U stožárů před

čelní vstupní částí budou realizovány stožáry s nasvětlením vstupního portálu s využitím pro instalaci systému CCTV. Tyto stožáry budou umístěny v nových pozicích dle výkresové dokumentace a budou napojeny na stávající vedení VO.

IO-07 Slaboproudé kabely (Cetin, Starnet, JČU, ČD-T, Městská policie)

IO-07.01.1 Přeložka přípojky stávajícího objektu – Cetin

IO-07.01.2 Přeložka přípojky stávajícího objektu - Starnet

Prostorem výstavby (jihozápadní strana) prochází stávající zemní kabely Cetin končící v bourané Všesportovní hale. Kabely budou v rámci demolice stávající Všesportovní haly přeloženy mimo stávající objekt do zeleně mimo výstavbu. Kabely budou ukončeny a ochráněny dle požadavku ČSN a správce sítě. Přeložka bude provedena na základě „žádost o přeložku“ u správce sítě. Náklady na přeložku hradí investor stavby (nebo správce sítě dle vzájemné domluvy) včetně projektů a inženýrské činnosti. Řešení přeložky bude odsouhlaseno správcem sítě.

IO-07.02 Přeložka SLP

Územím nové výstavby směrem k dlouhé louce prochází stávající kabelové rozvody, které se budou nově překládat do společného koridoru společné s VN a NN kabely:

IO-07.02.1 CETIN:

- 1x metalický kabel

IO-07.02.2 JČU:

- 1x optický kabel

IO-07.02.3 ČD-T:

- 1x optický kabel

Výše uvedené kabely budou uloženy do nové zemní kabelové trasy sdružené při dodržení souběhů a křížení sítí dle ČSN EN 736005. Předpokládané síť sdruženého ve výkopu min. 1,8 m, rozvody budou vedeny v zeleném pásu a částečně pod zpevněnou komunikací. V místě komunikace vedeno v chráničkách v betonovém loži. Veškeré souběhy a křížování ostatních sítí budou provedeny za dozoru jejich správců, písemné odsouhlasení provedeno před záhozem. Síť budou geodeticky vytyčeny a bude provedena fotodokumentace uložení.

IO-07.10.1 Přípojka SLP objektu - Cetin

IO-07.10.2 Přípojka SLP objektu - Starnet

Objekt Multifunkčního centra bude napojen samostatnými kabely požadované dimenze jednotlivých sítí, které budou ukončeny v místnosti A.1.105 Serverovna. Napojení bude provedeno z místa ukončení překládaných SLP kabelů Cetin a Starnet v rámci IO-07.01, které jsou zakončeny ve venkovním prostoru v zeleni v jihozápadní části řešeného území, takto předběžně domluveno se správcem sítě.

Kabely v místě komunikace budou vedeny v chráničkách v betonovém loži. Veškeré souběhy a křížování ostatních sítí budou provedeny za dozoru jejich správců a požadavku platných ČSN, písemné odsouhlasení provedeno před záhozem. Síť budou geodeticky vytyčeny a bude provedena fotodokumentace uložení.

IO-07.10.3 Přípojka SLP objektu – Městská policie

V rámci SLP přípojek objekt Multifunkčního centra bude, bude provedeno napojení SLP kabelem městské policie pro kamerový systém. Daná přípojka povede od stávající sítě z jihovýchodního rohu řešeného území, přípojka bude ukončena společně s ostatními SLP kabelami v místnosti A.1.105 Serverovna. Kabely v místě komunikace budou vedeny v chráničkách v betonovém loži. Veškeré souběhy a křížování ostatních sítí budou provedeny za dozoru jejich správců a požadavku platných ČSN, písemné odsouhlasení provedeno před záhozem. Síť budou geodeticky vytyčeny a bude provedena fotodokumentace uložení.

IO-08 Komunikace, chodníky a zpevněné plochy

V rámci výstavby budou upraveny stávající zpevněné plochy v okolí objektu, v nutném rozsahu doplněny, zrekonstruovány.

Objekt multifunkčního centra bude napojen na síť pozemních komunikací stávajícím sjezdem na ulici Volejbalistů. Stávající sjezd je umístěn jihozápadně od stávající sportovní haly (u trafostanice) a napojuje stávající parkoviště s kapacitou 27 stání.

U parkoviště jižně od MFC bude možno přes sníženou obrubu vjet na plochu z pojižděné dlažby lemující MFC po celém obvodu. Plocha z pojižděné dlažby slouží k příjezdu zásobování MFC, dopravní obsluze vodáckého centra Valcha a příjezdu vozidel HZS.

V návrhu je zrušeno východní rameno stávající okružní křižovatky mezi MFC a čerpací stanicí. Plocha východně od okružní křižovatky bude nepojižděná, bude sloužit k přístupu sportovců do MFC. V zeleni mezi MFC a okružní křižovatkou bude proveden pruh ze zatravnovací dlažby, umožňující nouzový pojezd vozidel HZS.

Objekt zásobovací rampy a garáže na severní straně MFC bude zrušen, terén upraven.

V rámci výstavby dojde k těmto úpravám:

- stavební úpravy stávající parkovací a zásobovací plochy jihozápadně od MFC (u trafostanice) – 27 stání
- doplnění 3 stání pro autobusy v ul. Volejbalistů
- zřízení zastávky pro autobusy u kruhového objezdu v ul. Volejbalistů

IO-09 Terénní a sadové úpravy

V rámci terénních a sadových úprav budou provedeny úpravy ploch zeleně v rámci staveniště, především ohumusování a obnova travnatých ploch dotčených výstavbou, jejich uvedení do původního stavu vč. dosvahování terénních nerovností.

Výsadba zeleně není předmětem tohoto územního rozhodnutí. Bude provedena v rozsahu dle požadavků na náhradní výsadby.

IO-10 Drobná architektura

S realizací objektu multifunkčního centra a úpravou okolních zpevněných ploch dojde k doplnění městského mobiliáře v souvisejícím okolí stavby. V rámci stavby jsou navrženy rovněž tři pozice pro informační tabule/sloupky na zpevněných plochách v okolí multifunkčního centra.

V prostoru odstraňovaného betonového květináče se zelení je v současnosti umístěna socha basketbalisty. Je navrženo její přemístění v rámci stavby MFC na nové místo, do zelené plochy v severovýchodním rohu řešeného území.

Provozní soubory:

PS- 01 Náhradní zdroj

Náhradní zdroj bude umístěn na střeše objektu v kapotovaném provedení nebo v samostatné místnosti. Dieselagregát bude včetně naftové nádrže a externí nádrže, do které bude provedeno přírodní potrubí z místa přístupného pro doplnění paliva z cisterny. Náhradní zdroj bude sloužit jako záloha pro SOZ, PBŘ zařízení a vybraná zařízení el. energie, na které bude kladen požadavek zálohy.

Pro vybraná zařízení budou instalovány záložní zdroje UPS (nouzové osvětlení, pohony a elektromagnety únikových dveří, kamerový systém, PC, tel. ústřednu, MaR). Upřesnění bude provedeno v dalším stupni projektové dokumentace.

Vymezení území dotčeného vlivy stavby

- S ohledem na charakter stavby se její vliv projeví lokálně. Vymezení území primárně dotčeného vlivy stavby odpovídá výčtu pozemků dotčených záměrem. Vliv stavby v místech od stavby odlehlejších

bude prokazatelně nižší, projeví se pouze nárazově, a to změnou intenzit dopravní zátěže na stávajících přílehlých komunikacích, zejména ulice Na Dlouhé louce.

II. Stanoví podmínky pro umístění stavby a realizaci stavby:

1. Stavba bude umístěna v souladu s grafickou přílohou rozhodnutí, která obsahuje výkresy současného stavu území na podkladě katastrální mapy se zakreslením stavebního pozemku, požadovaným umístěním stavby, s vyznačením vazeb a vlivů na okolí - koordinační situace stavby v měřítku 1:500, číslo přílohy C3, revize 00.
2. Žadatel zajistí zachování dopravní obslužnosti Vodáckého centra Valcha po celou dobu stavby, a to samostatnou příjezdovou cestou vně staveniště, nejlépe provizorní panelovou vozovkou.
3. Žadatel zajistí koordinaci stavby se souvisejícími investičními záměry v zájmové lokalitě, zejména se záměry týkající se dopravní a technické infrastruktury. Podmínka vzájemné koordinace platí jak pro další fázi přípravy projektu, tak pro realizaci stavby.
4. Projektová dokumentace stavby bude vypracována oprávněnou osobou.
5. Dodržení podmínek tohoto rozhodnutí bude dokladováno v žádosti o stavební povolení. Za dodržení podmínek tohoto územního rozhodnutí odpovídá zpracovatel projektové dokumentace pro stavební povolení.
6. Pro zařízení staveniště a skládky materiálu budou přednostně použity pozemky, na nichž je stavba umístována.
7. Projektová dokumentace pro stavební povolení bude projednána a odsouhlasena dotčenými orgány a organizacemi spravujícími dopravní a technickou infrastrukturu.
8. Stavba se nachází v ochranném pásmu zařízení elektrizační soustavy, plynárenského zařízení nebo rozvodného tepelného zařízení. Před realizací stavby zajistí stavebník souhlas s činností v ochranném pásmu od příslušného správce popřípadě vlastníka sítě technické infrastruktury ve smyslu příslušných ustanovení zákona č. 458/2000 Sb., o podmínkách podnikání a o výkonu státní správy v energetických odvětvích (energetický zákon), ve znění pozdějších předpisů.
9. Stavba se nachází v ochranném pásmu vodovodního řadu nebo kanalizační stoky. Před realizací stavby zajistí stavebník souhlas s prováděním prací v ochranném pásmu od příslušného správce popřípadě vlastníka vodovodu nebo kanalizace ve smyslu § 23 odst. 5 zákona č. 274/2001 Sb., o vodovodech a kanalizacích, ve znění pozdějších předpisů.
10. Stavba bude prováděna v souladu s vyjádřeními příslušných správců sítí. Podmínky, které vyplývají ze stanovisek či vyjádření správců inženýrských sítí k jejich ochraně, včetně ochrany v jejich ochranných pásmech musí být respektovány a dodrženy v projektové dokumentaci, která bude součástí žádosti o stavební povolení. Povinnost splnit podmínky obsažené v těchto vyjádřeních implicitně vyplývá z ustanovení § 152 odst. 1 stavebního zákona.
11. Dle ustanovení § 176 stavebního zákona dojde-li při postupu podle tohoto zákona nebo v souvislosti s tím k archeologickým nálezům, je stavebník povinen neprodleně oznámit nález stavebnímu úřadu a orgánu státní památkové péče a zároveň učinit opatření nezbytná k tomu, aby nález nebyl poškozen nebo zničen a práce v místě nálezu přerušit. Tuto povinnost může stavebník přenést smlouvou na stavebního podnikatele.
12. V dokumentaci pro stavební povolení bude prokázáno, že je řešeno opatření nakládání se vzniklými odpady dle zákona č. 185/2001 Sb., o odpadech v platném znění, tj. kategorizace odpadů, popis způsobu a postupu odstranění odpadů, případně jejich další využití, které vzniknou při stavbě z použitých stavebních materiálů, a které se musí předávat pouze právnické nebo fyzické osobě oprávněné k podnikání, která je provozovatelem zařízení k využití nebo odstranění. Pokud se jedná o zeminu a její převoz do jiné lokality než je místo stavby, nutno s ní nakládat jako se vzniklým odpadem.
13. Při stavbě budou dodržena ustanovení vyhlášky č. 268/2009 Sb., o technických požadavcích na stavby, v platném znění, upravující požadavky na provádění staveb, včetně příslušných normových hodnot stanovených ČSN a technické požadavky na výrobky stanovené zákonem č. 22/1997 Sb., o technických požadavcích na výrobky, ve znění pozdějších předpisů. Projektová dokumentace bude

respektovat požadavky vyhlášky č. 398/2009 Sb., o obecných technických požadavcích zabezpečující bezbariérové užívání staveb, v platném znění.

14. Budou dodrženy podmínky vyplývající ze závazného stanoviska Krajské hygienické stanice Jihočeského kraje ze dne 23.8.2017 pod č.j. KHSJC 24352/2017/HOK CB-CK:
 - KHS Jč. kraje požaduje, aby součástí dalšího stupně projektové dokumentace byl návrh protihlukových opatření vyplývajících z hlukové studie zak. č. 17-05-34 zpracované společností Aveton, s.r.o., Ing. Michal Šitych, Krátkého 211/2, 190 00 Praha 9 v srpnu 2017, k projektu Multifunkční centrum Dlouhá louka, České Budějovice, z hlediska hluku související s provozem novostavby MFC a hluku ze stavební činnosti při realizaci stavby.
 - V dalším stupni PD je nutné respektovat požadavky na zajištění odpovídajícího denního, popř. sdruženého osvětlení na všech trvalých pracovištích (s pobytem více než 4 hodiny za směnu) v rámci celého objektu multifunkčního centra – viz § 45 nařízení vlády č. 361/2007 Sb., ve znění pozdějších předpisů.
15. Budou dodrženy podmínky vyplývající ze závazného stanoviska Hasičského záchranného sboru Jihočeského kraje ze dne 7.6.2017 pod č.j. HSCB-2803-2/2017 KR:
 - V dalším stupni projektové dokumentace bude předložena projektová dokumentace vyhrazených požárně bezpečnostních zařízení – elektrické požární signalizace, zařízení dálkového přenosu, stabilního hasičského zařízení a zařízení pro odvod kouře a tepla v souladu s § 14 vyhlášky č. 23/2008 Sb., o technických podmínkách požární ochrany staveb, ve znění pozdějších předpisů.
16. Budou dodrženy podmínky vyplývající ze závazného stanoviska Magistrátu města České Budějovice, odbor dopravy a silničního hospodářství ze dne 18.8.2017 pod zn. ODSH/13475/Mr:
 - Při provádění prací minimálně omezit veřejné užívání sousedního veřejného parkoviště. Stavební a demoliční práce provádět tak, aby se minimálně dotkly provozu sousedních objektů, komunikací a sousední zeleně.
 - Zachová přístupy do sousedních objektů po celou dobu stavby. Zachovat průjezd po cyklostezce po levém břehu Vltavy. Zachovat, případně řešit náhradní komunikací příjezd do bytového komplexu „Sodovkárna“.
 - Po dobu stavby zajistit pravidelný úklid a údržbu přilehlých komunikací. Zabránit nadměrnému obtěžování okolí prachem a hlukem ze stavby a jí vyvolané dopravy.
 - Vozidla stavby a vozidla pracovníků nebudou parkovat na veřejných komunikacích v okolí a nebudou bránit jejich běžnému užívání a bezpečnému průjezdu složek IZS.
 - Doplnit odpovídající dopravní značení pro definování dopravního režimu kolem nově navrženého objektu MFC.
 - Doplnit infrastrukturu pro cyklisty – kolostavy, přístřešky, úložné boxy apod.

III. Stanoví podmínky pro užívání stavby:

Předmětem tohoto územního rozhodnutí jsou stavební objekty, k jejichž provedení ze zákona není potřeba stavební povolení ani ohlášení stavebnímu úřadu. Dokončenou stavbu, respektive některé stavební objekty, pro jejichž realizaci není potřeba zajistit stavební povolení nebo ohlášení stavebnímu úřadu, lze užívat jen na základě kolaudačního souhlasu. Stavebník je podle § 122 stavebního zákona povinen podat stavebnímu úřadu žádost o vydání kolaudačního souhlasu, která musí obsahovat náležitosti a přílohy dle § 18i vyhlášky č. 503/2006 Sb., o podrobnější úpravě územního rozhodování, územního opatření a stavebního řádu, ve znění pozdějších předpisů a přílohy č. 12, části A a B, k této vyhlášce.

Rozsah příloh žádosti o vydání kolaudačního souhlasu bude stanoven individuálně k jednotlivým stavebním objektům.

Účastníci řízení, na něž se vztahuje rozhodnutí správního orgánu:

statutární město České Budějovice, nám. Přemysla Otakara II. 1/1, 370 92 České Budějovice

Odůvodnění:

Dne 16.10.2017 podal žadatel žádost o vydání rozhodnutí o umístění stavby.

Opatřením ze dne 16.10.2017 stavební úřad informoval o podané žádosti občanská sdružení ve smyslu § 70 zákona č. 114/1992 Sb., o ochraně přírody a krajiny, ve znění pozdějších předpisů. Sdělení bylo zveřejněno na úřední desce dne 16.10.2017.

V zákonné lhůtě se žádné občanské sdružení do řízení nepřihlásilo.

Řízení o umístění záměru není navazujícím řízením ve smyslu § 3 písm. g) zákona č. 100/2001 Sb., o posuzování vlivů na životní prostředí, ve znění pozdějších předpisů.

Stavební úřad oznámil písemným opatřením ze dne 25.10.2017 zahájení územního řízení známým účastníkům řízení a dotčeným orgánům. Oznámení o zahájení územního řízení bylo účastníkům řízení a dotčeným orgánům doručeno jednotlivě. Současně nařídil ústní jednání spojené s ohledáním na místě na dne 23.11.2017. O průběhu a výsledku ústního jednání byl sepsán protokol.

Posouzení souladu s územně plánovací dokumentací:

Stavební úřad při svém rozhodování zkoumal soulad s následně uvedenou územně plánovací dokumentací (dále též "ÚPD"):

V řešeném území je závazným podkladem pro rozhodování v území zejména platný územní plán města České Budějovice, který vymezuje plochy s rozdílným způsobem využití. Objekt Multifunkčního centra Dlouhá louka je umístěn v ploše územním plánem vymezené ve smyslu vyhlášky č. 501/2006 Sb., v platném znění, jako plochy občanského vybavení – sportovní areály (SA). V ploše SA je stanoveným hlavním využitím umístění staveb a zařízení za účelem zajištění rekreace, sportu a zábavy v kvalitním prostředí, přičemž platí, že podíl zastavěného území objekty, sportovišti, komunikacemi a obdobnými zařízeními převažuje nad plochami volnými.

Přípustné jsou:

- sportovní a zábavní komplexy,
- sportoviště organizované tělovýchovy,
- rekreačních střediska,
- stavby pro církevní, kulturní, sociální, školské a zdravotnické účely,
- služebny policie,
- byty pro osoby zajišťující dohled a pohotovost, či pro majitele, popřípadě správce areálu.

Umístění objektu multifunkčního centra respektuje územním plánem vymezenou plochu, funkční využití pro sport a kulturu je v souladu s vymezeným funkčním využitím.

Stavba je v souladu s požadavky zvláštních předpisů a se stanovisky dotčených orgánů podle zvláštních předpisů. Stavba nijak neoslabuje práva a právem chráněné zájmy vlastníků sousedních pozemků.

Na základě výše uvedeného stavební úřad konstatuje, že stavba je v souladu s platnou územně plánovací dokumentací ve smyslu § 90 stavebního zákona. Umístění stavby vyhovuje obecným požadavkům na využívání území.

Odůvodnění podmínek územního rozhodnutí:

Podmínky pro umístění a realizaci stavby:

Podmínka č. 1 odkazuje na grafickou přílohu tohoto rozhodnutí. Originální výkres v citovaném měřítku a opatřený autorizačním razítkem je přílohou originálu rozhodnutí (velikost 14x A4). Ostatním účastníkům je doručována jeho elektronická verze (v případě doručování do datových schránek) respektive výtisk tohoto dokumentu přizpůsobený dostupnému formátu papíru (v případě doručování prostřednictvím provozovatele poštovních služeb).

Podmínka č. 2 vyplynula z ústního jednání dne 23.11.2017 na místě stavby. Na stanovení této podmínky se dohodl žadatel s účastníkem řízení, spolkem Junák – český skaut, středisko Vavéha České Budějovice, z.s.

Podmínka č. 3 zohledňuje skutečnost, že záměr polohově těsně přiléhá a dopravně je napojen na jiné záměry dopravní a technické infrastruktury. Před vydáním územního rozhodnutí stavební úřad vyhodnotil soulad záměru se známými záměry v zájmovém území, přičemž zde neshledal vzájemnou kolizi. Pro další projektovou přípravu stanovil povinnost tyto záměry i nadále koordinovat.

Podmínky č. 4 až č. 13 jsou spíše obecného rázu a vycházejí z charakteru stavby.

Podmínky č. 14 až č. 16 jsou převzaté podmínky ze závazných stanovisek dotčených orgánů.

Podmínky pro užívání stavby:

Stavba samotné multifunkční haly vyžaduje stavební povolení. To může vydat speciální stavební úřad na základě podané žádosti a v rámci tohoto rozhodnutí budou stanoveny podmínky pro provedení stavby. Vedle stavby hlavní je součástí souboru staveb mnoho dalších stavebních objektů, které podléhají vydání stavebního povolení od speciálního stavebního úřadu, popřípadě ohlášení. Pro tyto stavební objekty budou podmínky pro užívání stavby jmenovitě stanoveny v jednotlivých povolovacích dokumentech a zde stanovené obecné podmínky tím budou upřesněny.

Nicméně vedle staveb vyžadujících stavební povolení nebo ohlášení stavebnímu úřadu jsou součástí záměru a předmětem tohoto územního rozhodnutí také stavební objekty, k jejichž provedení ze zákona není potřeba žádné další povolení. Mnohé z těchto stavebních objektů vyžadují před započítím s jejich užíváním vydání kolaudačního souhlasu (typicky se jedná o přeložky vedení technické infrastruktury, viz § 103 odst. 1 písm. e) stavebního zákona). Pro tyto stavební objekty byly podmínky pro užívání stavby stanoveny pouze obecně. Rozsah příloh žádosti o vydání kolaudačního souhlasu a popřípadě též věcná příslušnost bude stanovena individuálně k jednotlivým stavebním objektům v rámci realizace stavby.

Stanoviska a vyjádření sdělili:

- majetkoprávní souhlas Úřadu pro zastupování státu ve věcech majetkových ze dne 15.11. 2017, č.j. UZSVM/C/20398/2017-HMSU
- Rozhodnutí o kácení dřevin, České Budějovice, odbor ochrany životního prostředí ze dne 24.10. 2017, č.j. OOZP/14318/2017 La
- Hasičský záchranný sbor Jihočeského kraje, ze dne 7.6. 2017, č. j. HSCB-2803-2/2017 KŘ.
- Krajská hygienická stanice Jihočeského kraje ze dne 23.8. 2017, č. j. KHSCJ 24352/2017 HOK CB-CK
- Krajský úřadu Jihočeského kraje, odbor životního prostředí, zemědělství a lesnictví ze dne 5.10.2017 pod zn. OZZL 110868/2017/jikor, ze dne 10.10.2017 pod zn. OZZL 110876/2017/irko a ze dne 23.10.2017 pod zn. OZZL 110875/2017/krtr
- Magistrátu města České Budějovice, odbor ochrany životního prostředí ze dne 10.7.2017, č.j. OOŽP/6581/2017 Kot, ze dne 23.10. 2017, č.j. OOŽP/13044/2017 La
- Magistrát města České Budějovice, odbor dopravy a silničního hospodářství ze dne 18.8.2017, č.j. ODSH/13475/2017 Mr,
- Magistrát města České Budějovice, odbor útvaru hlavního architekta ze dne 14.6.2017, č.j. ÚHA/299/2017/No
- Magistrátu města České Budějovice, odbor správy veřejných statků ze dne 24.5.2017, č.j. OSVS/2414/2017 Be,
- Povodí Vltavy, státní podnik, závod Horní Vltava ze dne 2.12.2016 pod zn. 63938/2016-160, ze dne 8.11. 2017, zn. 61935/2017-142
- Správa a údržba silnic Jihočeského kraje ze dne 5.12.2016 pod zn. SÚS JcK/20185/2016/ost
- NIPI bezbariérové prostředí, o.p.s. ze dne 2.9.2017 pod zn. 057170136
- Čevak, a.s. ze dne 25.7.2017 pod zn. O17010031092, ze dne 19.12.2016 pod zn. O160700333433
- E.ON ČR, s.r.o. ze dne 5.6.2017, zn. J20851-16158828
- E.ON Distribuce, a.s. ze dne 18.9.2017

- E.ON Servisní, s.r.o. ze dne 29.11.2016 pod zn. H18585-16151779
- Ministerstvo obrany ČR ze dne 1.12.2016 pod zn. 34596/2016-8201-OÚZ-Č
- Česká telekomunikační infrastruktura, a.s. ze dne 7.8.2017 a ze dne 29.11.2016 pod zn. 767243/16
- Dopravní podnik města České Budějovice, a.s. ze dne 8.9.2017 pod zn. 43/2017/6403/4061 a ze dne 25.11.2016 pod zn. 43/2016/9460/6761
- Teplárna České Budějovice, a.s. ze dne 28.11.2016 pod zn. 16/529
- ČD Telematika, a.s. ze dne 25.11.2016 pod zn. 1201615036 a ze dne 9.10.2017
- Vodafone Czech Republic, a.s. ze dne 28.12.2016
- T-mobile Czech Republic, a.s. ze dne 29.11.2016
- Ředitelství silnic a dálnic ČR ze dne 20.12.2016 pod zn. 10550/32200/16/ŠT
- České radiokomunikace, a.s. ze dne 24.1.2017
- Starnet, s.r.o. ze dne 26.1.2017 a ze dne 16.10.2017
- Jihočeská univerzita v Českých Budějovicích ze dne 5.12.2016
- MERO, a.s. ze dne 28.11.2016
- ČEPS, a.s. ze dne 2.2.2017
- Elsat, s.r.o. ze dne 28.11.2016
- SWARCO TRAFFIC CZ, s.r.o., ze dne 2.12.2016
- České dráhy, a.s. ze dne 25.11.2016 pod č.j. 1685/2016-RSMPHA

Stavební úřad zajistil vzájemný soulad předložených závazných stanovisek dotčených orgánů vyžadovaných zvláštními předpisy a zahrnul je do podmínek rozhodnutí.

Stavební úřad rozhodl, jak je uvedeno ve výroku rozhodnutí, za použití ustanovení právních předpisů ve výroku uvedených.

Stanovení okruhu účastníků územního řízení:

účastníky územního řízení jsou dle § 85 odst. 1 stavebního zákona:

- a) *žadatel,*
- b) *obec, na jejímž území má být požadovaný záměr uskutečněn;*

účastníky územního řízení dále jsou dle § 85 odst. 2 stavebního zákona:

- a) *vlastník pozemku nebo stavby, na kterých má být požadovaný záměr uskutečněn, není-li sám žadatelem, nebo ten, kdo má jiné věcné právo k tomuto pozemku nebo stavbě,*
- b) *osoby, jejichž vlastnické nebo jiné věcné právo k sousedním stavbám anebo sousedním pozemkům nebo stavbám na nich může být územním rozhodnutím přímo dotčeno,*
- c) *osoby, o kterých tak stanoví zvláštní právní předpis.*

Účastník územního řízení podle § 85 odst. 1 písm. a) a b) stavebního zákona:

statutární město České Budějovice, IČO 00244732, nám. Přemysla Otakara II. 1/1,
370 92 České Budějovice

Účastníci územního řízení podle § 85 odst. 2 písm. a) stavebního zákona

Vlastníci pozemků, na kterých je stavba umístována (viz výše) a současně ti, kteří mají k těmto pozemkům jiné věcné právo. Jmenný seznam těchto účastníků:

E.ON Distribuce, a.s., F. A. Gerstnera 2151/6, 370 01 České Budějovice
Úřad pro zastupování státu ve věcech majetkových, Rašínovo nábřeží 390/42, 128 00 Praha
T-Mobile Czech Republic a.s., Tomíčková 2144/1, 148 00 Praha
Česká telekomunikační infrastruktura a.s., Olšanská 2681/6, 130 00 Praha
Teplárna České Budějovice, a.s., Novohradská 398/32, 370 01 České Budějovice
NECOSS s.r.o., Ant. Barcala 1446/26a, 370 05 České Budějovice
STARNET, s.r.o., Žižkova tř. 226/3, 370 01 České Budějovice

Účastníci územního řízení podle § 85 odst. 2 písm. b) stavebního zákona

Účastníkem podle tohoto ustanovení jsou vlastníci níže uvedených pozemků nebo staveb, jejichž vlastnické nebo jiné věcné právo může být územním rozhodnutím přímo dotčeno. Jedná se o tyto sousední pozemky a stavby na pozemcích:

parc. č. 1635/2, 1635/3, 1635/13, 1635/14, 1635/24, 1635/25, 1635/26, 1635/29, 1635/30, 1635/31, 1635/34, 1635/35, 1635/37, 1635/38, 1635/39, 1635/40, 1635/41, 1635/42, 1635/45, 1635/47, 1635/52, 1635/53, 1635/54, 1635/55, 1635/56, 1636, 1638/1, 1638/2, 1638/4, 1638/5, 1638/6, 1638/7, 1638/8, 1638/11, 1639/1, 1639/2, 1639/3, 1640, 1641, 1643/3, 1644/1, 1644/2, 1645, 1646, 1647, 2208/1, 2216/70 vše v katastrálním území České Budějovice 2.

Jmenný seznam těchto účastníků:

OMV Česká republika, s.r.o., Štětкова 1638/18, 140 00 Praha
Ing. arch. Jaroslav Bucek, Panská 163/22, 370 01 České Budějovice
Povodí Vltavy, státní podnik, Holečkova 106/8, 150 00 Praha
Vlastimil Hoch, S. K. Neumanna 314/5, 370 01 České Budějovice
Junák - český skaut, středisko VAVÉHA České Budějovice, z. s., Ledenická 1992/61, 370 06 České Budějovice
ČEVAK a.s., Severní 2264/8, 370 10 České Budějovice
Dopravní podnik města České Budějovice, a.s., Novohradská 738/40, 370 33 České Budějovice
1. Beachklub České Budějovice, z.s., J. Bendy 1401/30, 370 05 České Budějovice
Jihočeská univerzita v Českých Budějovicích, Branišovská 1645/31a, 370 05 České Budějovice
ČD - Telematika a.s., Pernerova 2819/2a, 130 00 Praha
Ředitelství silnic a dálnic ČR, Na Pankráci 546/56, 140 00 Praha
SWARCO TRAFFIC CZ s.r.o., Pod Višňovkou 1661/37, 140 00 Praha

Účastníci územního řízení podle § 85 odst. 2 písm. c) stavebního zákona:

V tomto řízení nevystupuje žádný účastník podle zvláštního právního předpisu.

Vypořádání s návrhy a námitkami účastníků:

Námítka, které v rámci ústního jednání dne 23.11.2017 uplatnil zapsaný spolek Junák - český skaut, středisko VAVÉHA České Budějovice, Ledenická 1992/61, 370 06 České Budějovice:

Zapsaný spolek Junák - český skaut, středisko VAVÉHA České Budějovice se stavbou souhlasí za předpokladu splnění následujících podmínek:

územní rozhodnutí bude obsahovat povinnost zachování dopravní obslužnosti Vodáckého centra Valcha po celou dobu stavby a to samostatnou příjezdovou cestou vně staveniště - nejlépe provizorní panelovou vozovkou

- *nejdéle do termínu vydání stavebního povolení výše uvedené stavby bude uzavřena smlouva o bezúplatném zřízení věcného břemene jízdy pro nemovitosti tvořící Skautské vodácké centrum Valcha, zabezpečující po dokončení stavby jeho bezproblémovou dopravní obslužnost*
- *nové venkovní veřejné osvětlení bude směrově upraveno tak, aby v obytných prostorách uvnitř objektu Valchy nedocházelo k oslňování*
- *při zkušebním provozu bude měřením doloženo nepřekročení povolených limitů hluku pro bydlení v objektech Valchy*

Požadavky spolku Junák - český skaut, středisko VAVÉHA České Budějovice byly předmětem diskuze v rámci ústního jednání dne 23.11.2017. O podaných připomínkách došlo k dohodě mezi stavebníkem a zapsaným spolkem. Podmínka uvedená namítajícím jako první byla stanovena jako podmínka č. 2 tohoto územního rozhodnutí pro umístění stavby. Žadatel s tímto postupem souhlasil.

Ohledně plnění dalších požadavků se žadatel s namítajícím rovněž dohodl. Způsob plnění těchto dalších požadavků není předmětem tohoto rozhodnutí.

Vypořádání s vyjádřeními účastníků k podkladům rozhodnutí:

Účastníci se k podkladům rozhodnutí nevyjádřili.

Poučení účastníků:

Proti tomuto rozhodnutí se lze odvolat do 15 dnů ode dne jeho oznámení ke Krajskému úřadu Jihočeského kraje, Odbor regionálního rozvoje, územního plánování, stavebního řádu a investic v Českých Budějovicích podáním u zdejšího správního orgánu.

Odvolání se podává s potřebným počtem stejnopisů tak, aby jeden stejnopis zůstal správnímu orgánu a aby každý účastník dostal jeden stejnopis. Nepodá-li účastník potřebný počet stejnopisů, vyhotoví je správní orgán na náklady účastníka.

Odvoláním lze napadnout výrokovou část rozhodnutí, jednotlivý výrok nebo jeho vedlejší ustanovení. Odvolání jen proti odůvodnění rozhodnutí je nepřipustné.

Stavební úřad po právní moci územního rozhodnutí předá žadateli stejnopis vyhotovení územního rozhodnutí opatřený doložkou právní moci spolu s ověřenou grafickou přílohou, stejnopis písemného vyhotovení územního rozhodnutí opatřený doložkou právní moci doručí také místně příslušnému obecnímu úřadu, pokud není stavebním úřadem, popřípadě též speciálnímu stavebnímu úřadu.

Rozhodnutí má podle § 93 odst. 1 stavebního zákona platnost 2 roky. Podmínky rozhodnutí o umístění stavby platí po dobu trvání stavby či zařízení, nedošlo-li z povahy věci k jejich konzumaci.

Ing. Vlastislav Eliáš
vedoucí Stavebního úřadu
České Budějovice

Obdrželi:

navrhovatelé (dodejky)

Statutární město České Budějovice, prostřednictvím:
MAURING spol. s r.o., IDDS: fqykjq

ostatní účastníci (dodejky)

E.ON Distribuce, a.s., IDDS: nf5dxbu

Úřad pro zastupování státu ve věcech majetkových, IDDS: 96vaa2e

OMV Česká republika, s.r.o., IDDS: j28cgfw

Ing. arch. Jaroslav Bucek, Panská č.p. 163/22, 370 01 České Budějovice

Povodí Vltavy, státní podnik, IDDS: gg4t8hf

Vlastimil Hoch, S. K. Neumanna č.p. 314/5, 370 01 České Budějovice

Junák - český skaut, středisko VAVÉHA České Budějovice, z. s., Ledenická č.p. 1992/61, 370 06 České Budějovice

T-Mobile Czech Republic a.s., IDDS: ygwch5i

Česká telekomunikační infrastruktura a.s., IDDS: qa7425t

Teplárna České Budějovice, a.s., IDDS: gnxgmn8

NECOSS s.r.o., IDDS: xwepsyh

STARNET, s.r.o., IDDS: vka37bh

ČEVAK a.s., IDDS: 3ndg7rf

Dopravní podnik města České Budějovice, a.s., IDDS: inndrmj

I. Beachklub České Budějovice, z.s., J. Bendy č.p. 1401/30, 370 05 České Budějovice

Jihočeská univerzita v Českých Budějovicích, IDDS: vu8j9dv

ČD - Telematika a.s., IDDS: dgzdjrp

Ředitelství silnic a dálnic ČR, IDDS: zjq4rhz

SWARCO TRAFFIC CZ s.r.o., provozovna České Budějovice, IDDS: v352awf

dotčené orgány

Magistrát města - odbor ochrany životního prostředí, - zde -

Magistrát města - odbor dopravy a silničního hospodářství, - zde -

Krajská hygienická stanice Jihočeského kraje se sídlem v Českých Budějovicích, IDDS: agzai3c

Hasičský záchranný sbor Jihočeského kraje, IDDS: ph9aiu3

ostatní – na vědomí

Magistrát města - útvar hlavního architekta, -zde -

Magistrát města - odbor správy veřejných statků, -zde-

Magistrát města - investiční odbor, - zde -

statutární město České Budějovice, náměstek primátora Ing. František Konečný, Ph.D., - zde -

Volejbalový klub České Budějovice, z.s., Stromovka č.p. 1216/12, 370 01 České Budějovice

Sportovní zařízení města České Budějovice, příspěvková organizace, IDDS: 473rie

Přílohy:

Grafickou přílohou tohoto rozhodnutí je koordinační situace stavby v měřítku 1:500, číslo přílohy C3, revize 00.

Výkres v citovaném měřítku, opatřený autorizačním razítkem, je přílohou originálu rozhodnutí. Účastníkům je k dispozici pro nahlédnutí na stavebním úřadě. Situační výkres ověřený stavebním úřadem obdržel žadatel po nabytí právní moci územního rozhodnutí.

Adresátům je jako příloha doručována elektronická verze výkresů ve formátu pdf (v případě doručování do datových schránek) respektive výtisk tohoto dokumentu přizpůsobený dostupnému formátu papíru (v případě doručování prostřednictvím provozovatele poštovních služeb).

POVĚŘENÍ

Obchodní korporace Česká telekomunikační infrastruktura a.s., se sídlem Olšanská 2681/6, Praha 3, PSČ 130 00, IČ 04084063, zapsaná v obchodním rejstříku vedeném Městským soudem v Praze, spisová značka B 20623 („Společnost“), zastoupená níže podepsanými členy představenstva, tímto potvrzuje, že její zaměstnanec pan

Ing. Václav Rozhoň, MBA
Supervizor, Výstavba PPS Čechy

os. č. 3241, nar. dne [REDAKCE]
(„Zaměstnanec“)

Je v rámci své zaměstnanecké pozice pověřen k tomu aby:

za Společnost:

- činil jednání týkající se zřizování a provozování veřejné komunikační sítě ve smyslu zákona č. 127/2005 Sb., o elektronických komunikacích a o změně některých souvisejících zákonů, jednal s příslušnými orgány státní správy a samosprávy, s orgány činnými v trestním řízení, s pojišťovnami a likvidátory škod, stavebními úřady a s vlastníky nemovitostí dotčených výstavbou a provozem veřejné telekomunikační sítě, případně majetkovými správci či uživateli těchto nemovitostí, zastupoval Společnost v souvisejících správních řízeních,
- uzavíral smlouvy o budoucích smlouvách o zřízení věcného břemene dle ustanovení § 1785 a násl. občanského zákoníku a smlouvy o zřízení (nebo zániku) práv odpovídajících věcnému břemenu dle ustanovení § 1257 a násl. občanského zákoníku v návaznosti na ustanovení § 104 odst. 3 zákona č. 127/2005 Sb.,
- podepisoval a podával návrhy na vklad (nebo výmaz) práv odpovídajících věcným břemenům do katastru nemovitostí dle § 6 a násl. zákona č. 256/2013 Sb., o katastru nemovitostí (katastrální zákon) a následně Společnost zastupoval v řízení o povolení vkladu (nebo výmazu) práv odpovídajících věcným břemenům do katastru nemovitostí,
- podepisoval a podával návrhy na zahájení řízení o omezení vlastnického práva k pozemkům a stavbám zřízením věcného břemene rozhodnutím stavebního úřadu ve smyslu § 104 ods.4 zákona č.127/2005 Sb., a § 18 a násl. zákona č. 184/2006 Sb., zákon o vyvlastnění a následně Společnost v těchto řízeních a zřízení věcného břemene zastupoval,
- uzavíral smlouvy o umístění zařízení veřejné komunikační sítě a smlouvy nájemní a podnájemní,
- uzavíral smlouvy o nájmu prostor za účelem umístění komunikačního vedení a zařízení ve vlastnictví Společnosti, např. rozvaděč typu ÚR+SR a kabelové lávky nebo žlaby,
- projednával a uzavíral smlouvy kupní, jejichž předmětem je koupě či prodej veřejné komunikační sítě,
- uzavíral smlouvy o realizaci, jejichž předmětem je provedení překládky veřejné komunikační sítě ve smyslu ustanovení § 104 odst. 17 zák. č.127/2005 (dále jen „Překládka“) Společnosti pro stavebníka bez limitu,
- projednával jiné smlouvy, jejichž předmětem je zajištění všech zákonných předpokladů pro provedení Překládky a dále zajištění práv a zájmů Společnosti, jako vlastníka překládané veřejné komunikační sítě, v souvislosti s provedením Překládky pro stavebníka třetí osobou,

IČO: 04084063, DIČ: CZ04084063

Bankovní spojení: PPF banka, Evropská 2690/17, Praha 5, č. ú 2019160003/6000

Česká telekomunikační infrastruktura a. s. se sídlem Olšanská 2681/6, Praha 3, PSČ 130 00,
reg. u Městského soudu v Praze spis. zn. B 20623

www.cetin.cz

- projednával smlouvy o pronájmu komunikačních vedení v prostorách a majetku jiných subjektů,
- projednával smlouvy o využití podpěr ve vlastnictví třetích osob pro nadzemní komunikační síť Společnosti,
- zastupoval Společnost ve správních řízeních, včetně veškerých rozhodnutích ve věci odvolacího řízení, souvisejících se zajišťováním sítí, poskytováním služeb a provozováním přístrojů elektronických komunikací,
- jednal a uzavíral smlouvy o nájmu nebo nákupu sítí elektronických komunikací od jiných osob,
- uzavíral nájemní nebo podnájemní smlouvy na užívání anténních stožárů nebo nosičů (konstrukcí) veřejné komunikační sítě náležející Společnosti za účelem umístění technologických prvků třetí osoby bez možnosti přístupu k síti nebo službám elektronických komunikací Společnosti.

Pověřený je ve výše uvedených záležitostech oprávněn Společnost zavazovat. Maximální hodnota závazku, který může pověřený za Společnost převzít, činí v každém případě částku 200.000,- Kč (slovy: dvě stě tisíc korun českých).

Finanční limit se posuzuje dle následujících kritérií:

- a) dle konkrétní částky uvedené ve smlouvě, kterou má dle smlouvy jednorázově uhradit Společnost nebo
- b) dle souhrnné částky, kterou se Společnost zavazuje hradit po dobu, po kterou má smlouva trvat nebo po níž smlouvu nelze vypovědět anebo
- c) dle nejvyšší částky připadající na období jakéhokoli 1 roku v průběhu předpokládané platnosti smlouvy.

V případě možnosti rozdílných výkladů se smlouva vždy posuzuje podle výkladu, jehož výsledkem je vyšší částka. Pro účely změn uvedených právních vztahů se za částku pro výpočet finančního limitu dle bodů a), b) a c) považuje částka odpovídající závazku přijatému či novým způsobem upravenému v dodatku ke smlouvě za dobu trvání závazku počínaje účinností dodatku. Pro účely ukončení smluv se za částku pro výpočet finančního limitu dle bodů a), b) a c) považuje částka odpovídající závazku, z něhož v důsledku ukončení smlouvy sešlo.

Zaměstnanec je dále oprávněn v souvislosti s výše uvedeným nahlížet do veškerých souvisejících spisů a dokumentace v držení jak orgánů veřejné moci, tak i soukromých osob, a požívat z takových spisů a dokumentace výpisy a opisy, jakož i činit další úkony, včetně přijímání písemností, nezbytné k zabezpečení práv a povinností Společnosti a to na území České republiky.

Toto pověření je platné do 31. 7. 2018. Jeho platnost rovněž končí ukončením pracovního poměru.

V Praze dne 31. 7. 2017

Česká telekomunikační infrastruktura a.s.



Ing. Martin Vlček
předseda představenstva




Ing. Petr Slováček
místopředseda představenstva

Ověření – legalizace

Běžné číslo ověřovací knihy: *62/4262, 4769/2017*
Ověřuji, že:

Ing. Martin Vlček, nar. 2.10.1977-----
bydlištěm, Korunní 962/85, Praha 3 -----
Ing. Petr Slováček, nar. 15.5.1959-----
bydlištěm, K Potokům 205, Řitka-----

před notářem vlastnoručně podepsali tuto listinu-----
Totožnost byla prokázána platnými úředními průkazy.-----
V Praze dne 31.7.2017-----


Marcelu Šrůnkovi
notářská společnost
pověření Mgr. Radima Neubaueři
notářem v Praze s sídlem
Královská 10, Praha 1



240

Číslo účtu
Ověřeno
130 00 Kč
DÍČ: CZ040



Finanční inženýring s.r.l.