

SMLOUVA

č. 24/2017

o dodávce a odběru tepla a teplé užitkové vody

Jméno (název): Správa města Soběslavi, společnost s ručením omezeným
sídló: Tyršova 482/13, Soběslav

IČO: 26029987
DIČ: CZ26029987

[REDAKCE]
zastoupený: Vladimír Falada - jednatel
dále jen dodavatel

a

Jméno (název):... Město Soběslav....
sídló:... náměstí Republiky 59, 392 01 Soběslav I....
IČO:....252921....
DIČ:.....

[REDAKCE]
zastoupený:.... Ing. Jindřichem Bláhou – starostou města Soběslav.....

dále jen odběratel

sjednávají

v souladu s občanským zákoníkem a se zákonem o podnikání a výkonu státní
správy v energetických odvětvích a změně některých zákonů (energetický zákon)

tuto smlouvu:

Článek I.

Základní ustanovení

1. Předmětem smlouvy je dodávka a odběr tepla ze zdroje dodavatele do odběrního zařízení odběratele, specifikovaného v příloze č. 2 smlouvy- "Příhláška k odběru tepla", která tvoří nedílnou součást této smlouvy.
2. Za splnění dodávky se považuje přechod teplotnosného média do zařízení odběratele. K přechodu vlastnictví dodávaného tepla mezi smluvními stranami dochází při vstupu tepla do zařízení odběratele.
3. Místem předání dodávky tepla je vstup do odběrního zařízení odběratele v místě definovaném v příloze č. 2 smlouvy "Příhláška k odběru tepla".

Článek II.

Podmínky dodávky

Způsob dodávky tepla zajistí dodavatel v souladu s platnými předpisy, upravujícími podmínky dodávky a hospodaření s teplem.

1. Teplota a množství teplotnosného média, měřené v předávacím místě, sjednaném dle čl. I., odst. 3. Smlouvy, jsou stanoveny na základě požadavku odběratele a v závislosti na venkovní teplotě.
2. Dodavatel neodpovídá za nedostatky v dodávce tepla, způsobené technickým stavem objektu nebo odběrního zařízení nebo části rozvodu před místem předání, které jsou v majetku nebo ve správě odběratele.
3. Odběratele souhlasí s tím, že dodavatel řídí provoz celé soustavy.
4. Dodavatel je oprávněn uplatnit regulační opatření, tj. omezení dodávky tepla, v případech stanovených platnými předpisy.
5. Pro účely styku s dodavatelem odběratele jmenovitě určuje pověřeného zástupce - viz. Příloha č.2 Smlouvy. Pověřený zástupce je v případě nedosažitelnosti povinen zajistit za sebe náhradu.
6. Kontrola dodržování podmínek dodávky se provádí měřením parametrů teplotnosného média v místech, stanovených v odst. 1. a 2. čl. II. Smlouvy. Způsob provedení kontroly stanoví příloha č. 1. Smlouvy.
7. Odběratele se zavazuje vrátit dodavateli teplotnosné médium za podmínek stanovených v Obchodních a technických podmínkách dodávky tepla (dále je OTPD - viz. příloha č.1)

Článek III.

Cenové a platební podmínky

1. Cena dodávky, včetně ostatních nákladů, je stanovena v souladu se zákonem č. 526/1990 Sb., o cenách, a prováděcí vyhláškou č. 450/2009 Sb. jako cena věcně usměrňovaná (dle Cenového rozhodnutí ŘRÚ) v příslušném roce). Cena a platební podmínky jsou jako samostatná příloha č.3 této smlouvy a tvoří její nedílnou součást.
2. Způsob měření a vyhodnocování množství tepla pro otop, připadající na jednotlivé odběratele, je uveden v příloze č.1 Smlouvy.
3. Odběratel je povinen při platbě používat stanovený variabilní symbol.
4. Pokud jediný odběratel provozuje více odběrných míst na jedné lokalitě, zásobovaných z jednoho zdroje tepla, budou sjednané úhrady za dodávku tepla prováděny souhrnnou platbou, poukazovanou na samostatně sjednaný variabilní symbol platby, uvedený v příloze č.3 Smlouvy.
5. Pokud odběratel nemůže pravidelně plnit své platební povinnosti, vyplývající z této smlouvy, je povinen tuto skutečnost v době splatnosti nahlásit dodavateli. Bezprostředně poté budou projednávána opatření k řešení situace.

Článek IV.

Smluvní pokuty

1. Při překročení lhůt splatnosti uhradí strana povinná smluvní pokutu ve výši 0,5 promile z dlužné částky za každý započatý den prodlení.
2. Při prokázání neoprávněného odběru tepla uhradí odběratel dodavateli vzniklé škody dle prováděcího právního předpisu zákona č. 458/06 Sb., kterým je vyhláška č.478/2006 Sb. A která v § 1 stanoví:
 - 1) Množství neoprávněně odebraného tepla (dále NOT) se stanoví podle údajů stanovených měřidel za dobu trvání neoprávněného odběru tepla. Není-li možné zjistit dobu trvání tohoto odběru, má se za to, že trval nepřerušitě ode dne posledního odečtu do dne zjištění, s výjimkou době mimo topné období a dnů, kdy byla dodávka tepla přerušena.
 - 2) Není-li tato dodávka tepla měřena, stanoví se množství „NOT“ jako součin plného příkonu všech spotřebičů tepla, doby jejich denního skutečného využití a počtu dnů, po které „NOT“ trval, vyjma dnů viz. bod 2). Pokud nelze tuto dobu zjistit, má se za to, že trvalo 16 hodin. Pokud nelze zjistit plný příkon všech spotřebičů, určí se podle max. možného průtoku a průměrné teploty teplosnosné látky v odběrném místě. Není-li možné zjistit dobu trvání „NOT“, má se za to, že trval 100 dnů.
 - 3) Dojde-li k odběru tepla z rozvodného zařízení dodavatele bez měřicího zařízení nebo přes měřicí zařízení, které v důsledku zásahu odběratele nezaznamenává, či zaznamenává odběr menší, než skutečný, stanoví se denní náklady na „NOT“ podle maximální možné hodnoty průtoku a průměrné teploty teplosnosné látky po dobu 16 hodin. Celkové náklady se stanoví jako součin denních nákladů a počtu dnů, po které „NOT“ trval, s výjimkou dnů viz. bod 2). Není-li možné dobu „NOT“ zjistit, má se za to, že trval 100 dnů.
 - 4) Pro výpočet škody způsobené „NOT“ se použijí ceny uplatňované v souladu s cenovými předpisy k datu zjištění „NOT“.
3. V případě porušení ustanovení čl. V. odst. 3. a 4. Přílohy č. 1 smlouvy uhradí dodavatel odběrateli veškeré vzniklé škody.
4. V případě porušení ustanovení čl. V. odst. 5. Přílohy č.1. smlouvy uhradí odběratel dodavateli veškeré vzniklé škody.

V případě zraty teplosnosného média bude jeho množství a cena stanovena technickým výpočtem a vyřetováno odběrateli.

5. V případě prokazatelného nedodržení podmínek dodávky, stanovených v čl. II. Smlouvy, ze strany dodavatele, bude celková cena dodávky za dobu trvání nedodržení stanovených podmínek snížena o 10% z průměrné denní ceny dodávky tepla pro otop ve srovnatelném období.

Nejkratší období, na které lze toto ustanovení uplatnit, jsou tři po sobě následující dny.

Toto ustanovení se nevztahuje na případy přerušení provozu a na uplatnění regulačních opatření, uvedené v Příloze č.1. smlouvy.

6. Ustanovení tohoto článku smlouvy nevylučuje uplatnění slev a postihů podle obecně závazných právních předpisů.
7. Uplatnění regulačních opatření nepodléhá postihu smluvní pokutou.

Článek V.

Výpověď

1. Účinnost této smlouvy může být ukončena buď dohodou smluvních stran nebo výpovědí. Dodavatel může dát výpověď jen z těchto důvodů:
- odběratel nezaplatí sjednanou cenu ani po prokazatelné upomínce (po nezaplacení měsíčních záloh)
 - opakované porušování smluvních povinností závažným způsobem (Příloha č.1, Čl.III.,odst.1.-4.,6.)
2. Výpovědní lhůta je 6 kalendářních měsíců a začíná běžet od prvního dne měsíce následujícího po doručení výpovědi druhé smluvní straně.
3. Strana, podávající výpověď, se zavazuje k úhradě nákladů, spojených s ukončením odběru tepla, vzniklých druhou smluvní straně s výjimkou případů, že příčiny výpovědi vznikly prokazatelně u druhé smluvní strany.
4. Odběratel je oprávněn smlouvu vypovědět i bez udání důvodu.

Článek VI.

Závěrečná ustanovení

1. Smlouva se uzavírá na dobu neurčitou. V případě převodu majetku odběratele, který souvisí s předmětem smlouvy, na třetí osobu, zavazuje se odběratel uzavřít dohodu o ukončení platnosti této smlouvy.
- Smlouva nabývá platnosti dnem podpisu oběma smluvními stranami s účinností od ...1.1. 2017.....
2. Tato smlouva může být měněna jen na základě dohody smluvních stran formou písemného dodatku s výjimkou případů uvedených v této smlouvě.

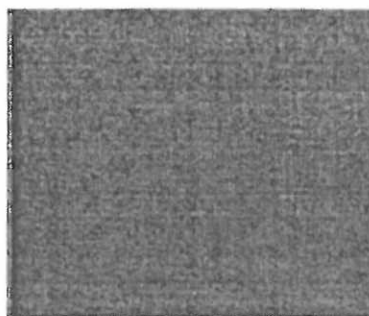
3. Nedílnou součástí této smlouvy jsou:

- Příloha č.1. - Obchodní a technické podmínky dodávky tepla
- Příloha č.2. - Přihláška k odběru tepla
- Příloha č.3. - Dohoda o ceně, cenové a platební podmínky
- Příloha č.4. - Harmonogram odběru a dodávek tepla

V ...Soběslavi..... dne ...2.3. 2017.....



Za dodavatele:



Za odběratele:

Příloha č.I.

Obchodní a technické podmínky

dodávky tepla

ke smlouvě č. 24/2017

platné pro lokality zásobované dodavatelem

Správa města Soběslavi, s.r.o.

Část A.

Zásady řízení provozu soustavy CZT

Článek I.

Základní ustanovení

1. "Zásady řízení provozu soustavy centralizovaného zásobování teplem" (dále jen "Zásady...") pro lokality, provozované dodavatelem v souladu se smlouvou.
2. Řízením provozu na předmětných lokalitách je pověřen provozovatel soustavy centralizovaného zásobování teplem (dále jen soustavy CZT) na základě dohody mezi jednotlivými provozovateli zařízení soustavy (řídící soustavy CZT).
3. "Zásady..." se vztahují na všechny subjekty, podílející se na provozování soustav CZT.
4. Pro účely "Zásad..." je za dodavatele považován provozovatel soustavy CZT, za odběratele všechny ostatní subjekty, zásobované prostřednictvím soustavy CZT teplem.
5. Pro účely "Zásad..." je za provozování soustavy CZT považována dodávka tepla v souladu s uzavřenými obchodními smlouvami a veškeré činnosti s tím související (např. opravy, údržba, odstraňování příčin a důsledků mimořádných provozních událostí a havárií apod.).
6. Odběratelé jsou povinni postupovat dle dispozic řídicího soustavy CZT, pokud nejsou v rozporu s platnými předpisy.

Článek II.

Uzavírání smlouvy

1. Smlouva na dodávku a odběr tepla se uzavírá samostatně na každé odběrné místo písemnou formou. Součástí smlouvy jsou Obchodní a technické podmínky dodávky tepla, Přihláška k odběru tepla, Dohoda o ceně, cenových a platebních podmínkách a další přílohy dle potřeby.

2. Smlouvu na dodávku a odběr tepla uzavřou smluvní strany před zahájením vlastního odběru.
3. Pokud se jedná o nově vybudované odběrné místo, předloží odběratel nejpozději při podpisu smlouvy platné kolaudační rozhodnutí, případně souhlas stavebního úřadu s předčasným užíváním připojovaného tepelného zařízení. Bez těchto dokladů není možné zahájit dodávku tepla a účinnost smlouvy se odkládá do doby předložení uvedených dokladů.
4. Při uzavírání smlouvy na dodávku a odběr tepla se postupuje následujícím způsobem:
 - a) odběratel projedná s dodavatelem příslib tepla na odběrné místo
 - b) odběratel předloží dodavateli Přihlášku na odběr tepla, vyplněnou star ověřeným způsobem
 - c) dodavatel potvrdí datem příjmu Přihlášky, ověří údaje uvedené v Přihlášce dle předložené, resp. vyžádané dokumentace a seznámí odběratele s Oběhovými a technickými podmínkami dodávky, s návrhem textu smlouvy a s aktuálními cenovými a platebními pravidly
 - d) odběratel po kladném ověření předložené Přihlášky stanoví nejbližší možný termín podpisu smlouvy a počátku dodávky tepla
 - e) v případě shody obou smluvních stran provede se uzavření smlouvy na dodávku tepla

Článek III.

Provozní podmínky a závazky související

1. Odběratel se zavazuje bez zbytečného odkladu hlásit dodavateli všechny závady na odběrném tepelném zařízení (včetně zařízení podružných odběratelů), které mají vliv na kvalitu a plynulost dodávky tepla a zajistit jejich urychlené odstranění.
2. Odběratel je povinen umožnit oprávněným pracovníkům dodavatele přístup k zařízení dodavatele, umístěnému v objektu odběratele.
3. Odběratel je povinen zajistit proti neoprávněné manipulaci a proti poškození zařízení dodavatele, umístěné v objektu odběratele.
4. Teplonosné médium (topná voda) je majetkem dodavatele a odběratel se zavazuje, bez jakéhokoli zásahu do zařízení topného systému (např. vypouštění topného systému), vracet teplonosné médium dodavateli.
5. Kontrola dodržování podmínek dodávky, prováděná na základě smluvních ujednání musí splňovat následující pravidla:
 - 5.1. Provedení kontrolního měření musí být vyvoláno na základě písemného požadavku kterékoliv smluvní strany. Bezodkladně poté musí být dohodou smluvních stran stanoveno místo a doba kontrolního měření, resp. pověření oprávněných osob.
 - 5.2. Měření se provádí za přítomnosti statutárních nebo pověřených zástupců dodavatele a odběratele v ustáleném provozním stavu. Při kontrolním měření se zajišťují skutečné provozní parametry dle platných smluvních ujednání měřením v intervalu tři hodin. Kontrolní měření lze opakovat na jednom místě předání maximálně po tři dny po sobě následující.
 - 5.3. Do zápisu o měření se uvede počet provedených měření, z naměřených hodnot se vypočte aritmetický průměr, o výsledku měření se vyhotoví zápis, ve kterém musí být uveden den a hodina prováděného měření a potřebné související informace (např. kopie zápisu provozního deníku tepelného zdroje apod.). Zápis, zpracovaný vyvolávající stranou, musí být potvrzený zástupci obou smluvních stran.

- 5.4. Měření teploty lze provádět trvale instalovanými teploměry, teploměry se záznamem měřených hodnot nebo dotykovými teploměry. Při vyhodnocení mají přednost údaje měřidel s vyšší třídou přesnosti.
6. Odběratel se zavazuje nezasahovat bez souhlasu dodavatele do systému distribuce a spotřeby tepla. Zejména se jedná o následující činnosti, které jsou:
- 6.1. bez předcházejícího souhlasu dodavatele zakázány:
- změny nastavení provozních parametrů odběrného místa
 - změny dimenzí či provozních charakteristik odběrného místa či jeho částí
- 6.2. bez předchozího informování dodavatele zakázány:
- výměna částí topného systému odběrného místa (rozvody, topná tělesa, regulační a uzavírací armatury)
 - vypouštění systému

Článek IV.

Změny smlouvy

1. Odběratel odpovídá za správnost údajů uvedených v Příhlášce k odběru tepla týkající se věci v jeho vlastnictví, nebo věci, ke které má právo hospodaření. Změnu těchto údajů oznámí dodavateli:
- je-li odběrateli známo, že má dojít ke změně některého z údajů jím uvedených na Příhlášce k odběru tepla, zavazuje se projednat tuto změnu neprodleně s dodavatelem a v dostatečném předstihu, nejméně 10 dnů před požadovanou platností úpravy.
 - pokud nutnost změny nastane neočekávaně, je odběratel povinen neprodleně písemně informovat dodavatele o této změně a předložit dodatek ke smlouvě.
2. Pokud dojde ke změnám skutečností, podstatně měnících smluvní ujednání, bude vyhotoven dodatek smlouvy. Návrh dodatku předkládá ta smluvní strana, které vznikly nové skutečnosti. Dodatek musí být společně projednán do 14 dnů od jeho předložení. Dokud nebude dodatek oboustranně odsouhlasen, platí smlouva v původním znění.

Článek V.

Přeruščení dodávky

1. Za přeruščení dodávky se považuje neplnění sjednaných podmínek dodávky tepla, způsobené provozními příčinami, uvedenými v odst.2..
- Za přeruščení dodávky se nepovažuje uplatnění regulačních opatření při dodávce tepla.
2. Za přeruščení dodávky se považují provozní případy, uvedené v zák. č.458/00 Sb. o podmínkách podnikání a o výkonu státní správy v energetických odvětvích a změně některých zákonů (energetický zákon).

3. Dodavatel je povinen informovat odběratele o příčinách přerušení dodávek a délce jejich trvání.
4. Dodavatel je povinen sdělovat termíny plánovaných oprav nejpozději 30 dnů před termínem jejich provádění. Přesný termín odstávky bude sdělen nejpozději 5 dní předem. Dodavatel bude dle požadavku odběratele hlásit datum zjištění poruchy měřidla na vstupu do objektu a datum odstranění této poruchy.
5. Odběratel je povinen informovat o poruchách nebo o prováděných pracích na svém zařízení, které mohou mít vliv na systém zásobování teplem ze zdroje nebo zařízení dodavatele nebo na naregulování otopné soustavy.
6. Odběratel je povinen zajišťovat potřebnou součinnost s dodavatelem při řešení provozních situací (umožnění vstupu do objektů apod.).
7. Součástí OTPD je seznam adres a telefonních čísel, sloužících ke spojení v případě mimořádných provozních událostí.

Článek VI,

Regulační opatření

1. Za regulační opatření při dodávce tepla jsou považována opatření řídicího CZT, vedoucí ke snížení technických nebo ekonomických rizik provozu soustavy CZT, způsobených přičinami mimo působnost řídicího soustavy CZT.
2. Dodavatel je oprávněn provést regulační opatření (tj. omezení, nebo přerušení dodávky tepla) v případech, stanovených v zák. č.458/00 Sb., o podmínkách podnikání a o výkonu státní správy v energetických odvětvích a změně některých zákonů (energetický zákon).
3. Regulační opatření bude prováděno na základě písemného sdělení dodavatele omezením nebo přerušením dodávky tepla.
4. Písemné sdělení o uplatnění regulačního opatření musí obsahovat:
 - uplatnění regulačního opatření
 - předpokládaný termín, po jaký bude regulační opatření uplatněno
 - případný návrh řešení situace nebo návrh dalšího postupu
 - podpis statutárního zástupce dodavatele

Část B.

Měření dodávky tepla pro účely stanovení úhrady

Článek I.

Obecná pravidla

1. Za uzavřenou lokalitu se pro účely měření dodávky tepla považuje taková část systému výroby a distribuce tepla, kterou je možné provozovat jako samostatné nákladové středisko (např. zdroj + sekundární rozvod, předávací stanice + sekundární rozvod apod.).
2. Měřidla tepla a průtoku, používaná pro účely platebního styku při dodávce tepla, jsou instalována a využívána na následujících místech soustavy:
 - a) měřidla tepla na zdroji - na výstupu ze zdroje do větve sekundární soustavy rozvodu tepla
 - b) měřidla tepla v předávací stanici, sloužící ke stanovení celkového množství tepla, dodávaného do předávací stanice
 - c) měřidla tepla na vstupech do odběrných zařízení odběratele (včetně předávacích stanic)

3. Uvedená měřidla vlastní a provozuje dodavatel.

Provozovatelé měřidel uvedených v OTPD, část B, čl.I., odst.2, se zavazují provádět odečty měřidel ix měsíčně a vést o odečtech průběžnou evidenci, která je uchovávána pro případné ověření ze strany odběratele.

4. Přístup k měřidlům v majetku či správě dodavatele, umístěným v objektu odběratele, za účelem odečtů měřidel bude zajištěn předáním potřebných klíčů od vstupních a spojovacích dveří v zásobovaných objektech odběratelem dodavateli nebo stanovením pověřeného pracovníka odběratele, zajišťujícího přístup k měřidlům.
5. Skutečnosti, podstatně ovlivňující úroveň vyúčtování nebo uplatnění sankcí se považují za prokázané, pokud tyto byly zjištěny společně oprávněnými zástupci obou smluvních stran a pokud byl o předmětné věci vyhotoven zápis, potvrzený oprávněnými zástupci obou smluvních stran.

Článek II.

Pravidla pro stanovení množství dodávky tepla

Pravidla pro rozdělení nákladů za dodávku tepelné energie mezi konečné spotřebitele stanoví dle § 98 odst. 9 zákona č. 458/2000 Sb., o podmínkách podnikání a o výkonu státní správy v energetických odvětvích a o změně některých zákonů (energetický zákon), vyhláška č.269/2015 Sb.

1. Náklady za dodávku tepla pro otop,

Náklady na tepelnou energii na vytápění v zúčtovací jednotce za zúčtovací období se rozdělí na složku základní a spotřební. Základní složka činí 30 % až 50 % a zbytek nákladů tvoří spotřební složku.

- a) základní složka se rozdělí mezi konečné spotřebitele podle poměru velikosti započítatelné podlahové plochy bytu nebo nebytového prostoru k celkové podlahové ploše bytů nebo nebytových prostorů v zúčtovací jednotce
- b) spotřební složka se rozdělí mezi konečné spotřebitele úměrně výši náměrů měřidel tepelné energie nebo indikátorů vytápění s použitím korekcí a výpočtových metod, které zohledňují i rozdílnou náročnost vytápěných prostor na dodávku tepelné energie danou jejich polohou

Kalkulace ceny tepla za technickou jednotku musí odpovídat obecně platným předpisům.

2. Ceny tepla pro otop v místech předání,

se stanoví dle platných cenových předpisů.

3. Stanovení náhradních údajů

Při poruše měřidla podle zákona o metrologii, zařízení pro rozdělování nákladů na vytápění nebo instalovaného vodoměru, stanoví poskytovatel služeb spotřební složku za dobu poruchy podle údajů dvou z klimatického hlediska srovnatelných zúčtovacích období.

4. Pokud bude množství tepla stanoveno náhradním způsobem, bude tato skutečnost uvedena v podkladech pro vyúčtování dodávky.

Část C.

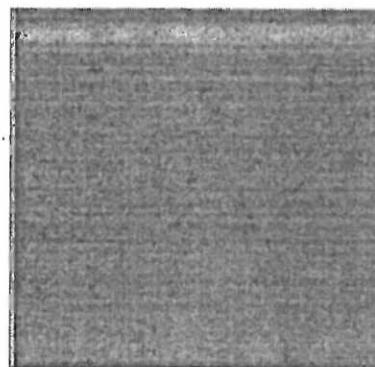
Závěrečná ustanovení

1. Obchodní a technické podmínky dodávky tepla byly řádně projednány a schváleny všemi subjekty, účastnícími na provozu soustavy CZT.
2. Obchodní a technické podmínky jsou nedílnou součástí obchodních smluv na dodávku a odběr tepla.

V Soběslavi dne ...2.1. 2017



Za dodávatele:



Za odběratele:.....

Příloha č.2.

Příhláška k odběru tepla

Dodavatel: Správa města Soběslavi, s.r.o.
Tyršova 482/13, P.O.Box 59, 392 01 Soběslav III
IČO: 26029987 DIČ: CZ26029987
bankovní spojení: [REDACTED]

Odběratel: Název/Jméno ...Město Soběslav
Adresa ...náměstí Republiky 59
Město ... Soběslav I.....
PSČ392 01.....
IČO...252921..... DIČ.....
[REDACTED]

Místo předání: Název...Plynová kotelna K XI – Náměstí 59/I, 392 01 Soběslav
Výkon...192kW
Tlak0,20 MPa
Teplota teplotnosného média sekundér90°C/70°C
Hmotnostní průtok sekundér ...3844 kg/h
Hmotnostní průtok sekundéru je v rozsahu nastavené ekvitermní regulace.

Odběrné místo: pata nebyt. prostoru

Místo předání TUV: bez TUV

Účel odběru tepla:

Odběr otop bytyne....
Odběr tepla otop nebytové prostoryano....
TUV pro bytyne....
TUV pro nebytyne....

Plocha dle vyhl. Ministerstva pro místní rozvoj č.269/2015 Sb.:

Podlahová plocha:	Celkem m ²1672.....
	Byty m ² 0.
	Nebyty m ²1672.....

Započítatelná podlahová plocha:	Celkem m ²	..1672....
	Byty m ²0
	Nebyty m ²	..1672

Pověření kontaktních osob odběratele:

Oblast technická [REDACTED]
Platební styk [REDACTED]

Příhláška předložena dne:2.1.2017

Za dodavatele: [REDACTED]

Za odběratele: [REDACTED]

Dohoda o ceně

Cenová a platební pravidla od 1.1. 2017 ke smlouvě č. 24/2017

Článek 1.

Dohoda o ceně

1. Cena za dodávku tepla se stanoví jako cena zálohová a věcně usměrňovaná v souladu s Cenovým rozhodnutím Energetického úřadu (ERÚ) pro příslušný účetovací kalendářní rok (její výše se v době platnosti této smlouvy může měnit s ohledem na změnu cen nákladových položek).
2. Na základě předpokladu vývoje nákladů a cen stanoví se cena tepla v místě předání. -viz Příloha č.2: Přihláška k odběru tepla.
Ke dni uzavření smlouvy cena tepla v místě předání (fakturační měřidlo) činí částku.

pro bytové i nebytové prostory574,99 Kč/GJ..... +15% DPH661,24 Kč/GJ.....

Cenové kalkulace jsou zpracovány v souladu s platnými cenovými opatřeními.

1. Účetovací období je jeden kalendářní rok.

2. Odběratelské podmínky:

- 2.1. Zálohy za dodávku tepla pro nebytové odběry se stanoví ve výši předpokládané ceny odebraného tepla.
- 2.2. Záloha je splatná k datu, stanovenému splátkovým kalendářem.
- 2.3. Splátkové kalendáře záloh za dodávku tepla jsou nedílnou součástí této smlouvy.
- 2.4. Splátkový kalendář se stanoví vždy nejméně na tři budoucí po sobě následující měsíce.
- 2.5. Na platby záloh se vztahují všechna ujednání smlouvy bez výjimky (např. termíny splatnosti, používání variabilních symbolů, smluvní pokuty apod.).

3. Výši úhrady za dodávku tepla vyúčtuje dodavatel odběrateli formou faktury, a to nejpozději do 2 měsíců po uplynutí účetovacího období. Vyúčtování dodávky tepla musí zahrnovat započtení uhrazených záloh a splňovat veškeré náležitosti daňového dokladu.

Úhrada za dodávku tepla je splatná do 15 dnů po doručení vyúčtování odběrateli.

4. Splátkový kalendář záloh za dodávku tepla

V případě úhrady formou souhrnné platby je ve splátkovém kalendáři uvedena pouze souhrnná částka; dílčí položky, z nichž se souhrnná částka skládá, jsou dokladovány samostatně.

Období	Datum splatnosti	Variabilní symbol	Částka
Rel. 2017	15. den přísl. měsíce	252921	39600,-

Zvláštní ujednání:

Článek III.

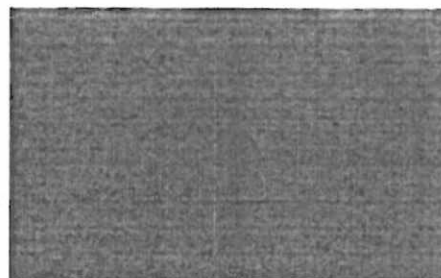
Změna výše ceny

1. Pokud dojde v průběhu topného období ke zvýšení některé nákladové složky, je dodavatel oprávněn promítnout toto zvýšení do cen tepelné energie a upravit Přílohu č.3.
2. Dodavatel prokazatelně doručí odběrateli upravený text přílohy č.3 Smlouvy, doložený kalkulací ceny a stručným zdůvodněním.
3. Pokud byl návrh na změnu ceny doručen do 15. dne v měsíci, vstupuje v platnost od prvního dne měsíce následujícího po doručení dokladů.
4. Pokud není změna doručena do stanoveného termínu, vchází v platnost od 1. dne měsíce následujícího po měsíci navrhaném.

V Soběslavi dne ...2.1.2017



Za dodavatele:



Za odběratele:

Příloha č.4.

Harmonogram odběru a dodávek tepla 2017

V souladu se zákonem číslo 458/2000 Sb. uzavírá odběratel tepla

Odběratel

a

Správa města Soběslavi s.p.o., harmonogram na odběr tepla pro rok 2017.

Tento harmonogram je nedílnou přílohou smlouvy na odběr tepelné energie.

Nasmlouvaný odběr tepelné energie od 1.1. 2017 celkem ...720...GJ

z toho otop 720... GJ

ohřev TV 0... GJ

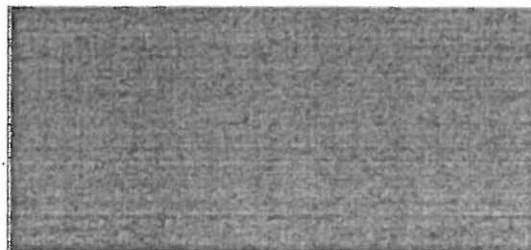
Časový průběh plnění dodávek tepla dle uzavřené Smlouvy o odběru tepla

Měsíc	odběr GJ
Leden	136,8
Únor	115,2
Březen	100,8
Duben	64,8
Květen	14,4
Červen	0
Červenec	0
Srpen	0
Září	7,2
Říjen	57,6
Listopad	100,8
Prosinec	122,4
CELKEM	720

V Soběslavi 2.1. 2017



Za dodavatele:



Za odběratele: ...