

Smlouva o ostraze objektu

podle ust. § 1746 odst. 2 zákona č. 89/2012 Sb., občanský zákoník, ve znění pozdějších předpisů

Smluvní strany

Městská část Praha 10

se sídlem: Vršovická 68/1429, 101 38, Praha 10 Vršovice
Zastoupený: Ing. Vladimírem Novákem, starostou m.č. Praha 10
IČ: 00063941
DIČ: CZ00063941

zastoupená na základě plné moci:

PRAHA 10 - Majetková, a.s.


se sídlem: Vršovická 68/1429, 101 38, Praha 10 Vršovice
zastoupená: Lukášem Rázlem, předsedou představenstva
a JUDr. Davidem Eksteinem, MBA, místopředsedou představenstva
IČ: 27205703
zapsaná v Obchodním rejstříku vedeném u Městského soudu v Praze, oddíl B, vložka 9712

na straně jedné jako **objednatel**
(dále jen „objednatel“)

a

Rasmussen & Lundquist Holding a. s.

se sídlem: Pod areálem 406/16, 102 00 Praha 10
zastoupená: Alešem Konvičkou, statutárním ředitelem
IČ: 27903095
DIČ: CZ27903095

Bankovní spojení: UniCredit Bank a. s. , číslo účtu 

zapsaná v Obchodním rejstříku vedeném u Městského soudu v Praze, oddíl B vložka 11905

na straně druhé jako **dodavatel**
(dále jen „dodavatel“)

uzavřely níže uvedeného dne, měsíce a roku tuto

Smlouvu o ostraze objektu

(dále též jen „Smlouva“ nebo „tato Smlouva“)

1.

Preambule

1.1.

Společnost PRAHA 10 - Majetková, a.s. je právnickou osobou, jejímž předmětem podnikání je mimo jiné správa nemovitostí, kterou provádí na základě mandátní smlouvy a plné moci

uzavřené s objednatelem s tím, že v její správě je mimo jiné objekt Bytový dům Malešice na adrese Počernická 524/64, Praha 10.

1.2.

Dodavatel je právnickou osobou zapsanou v obchodním rejstříku vedeném Městským soudem v Praze, oddíl B, vložka 11905 s tím, že jejím předmětem podnikání je mimo jiné ostraha majetku a osob.

1.3

Jelikož je Objednatel veřejným zadavatelem ve smyslu příslušného ustanovení zákona č. 134/2016 Sb., o zadávání veřejných zakázek, v platném znění (dále jen „ZZVZ“), je tato Smlouva mezi smluvními stranami uzavírána na základě výsledků vyhodnocení zadání veřejné zakázky malého rozsahu „Bezpečnostní služby Bytového domu Malešice“.

1.4

Objednatel uzavírá tuto Smlouvu s dodavatelem na základě skutečnosti, že nabídka dodavatele na plnění veřejné zakázky byla objednatelem vybrána jako nabídka nejvhodnější.

2.

Předmět smlouvy

2.1.

Předmětem této Smlouvy je závazek dodavatele řádně a včas poskytnout objednateli na svůj náklad a na své nebezpečí s odbornou péčí služby specifikované v následujícím odstavci na straně jedné a závazek objednatele zaplatit za tyto řádně poskytnuté služby dodavateli sjednanou cenu, to vše za podmínek stanovených touto Smlouvou.

2.2.

Dodavatel se zavazuje poskytnout objednateli následující služby ostrahy:

- a) vnější i vnitřní střežení objektu proti vniknutí nežádoucí osoby, zejména proti vloupání;
- b) pravidelné prohlídky objektu ve stanovených intervalech;
- c) asistence správcí a nájemníkům v případě řešení bezpečnost nebo zdraví ohrožujících situací;
- d) zásah nebo pomoc v případě vzniku požáru, při havárii rozvodu vody, plynu nebo elektrického proudu ve střeženém objektu;
- e) prevence a zamezení nežádoucího působení proti zájmům objednatele a jeho majetku, zejména proti krádeži, poškození či zneužití majetku objednatele;
- f) poskytnutí součinnosti správním orgánům a orgánům Policie ČR při řešení přestupků nebo trestných činů spáchaných proti občanům nebo majetku ve střeženém objektu;
- g) monitorování zadavatelem instalovaného kamerového systému bezpečnostních kamer na objektu a sledování, případně řešení bezpečnosti nebo zdraví ohrožujících situací pomocí tohoto systému, včetně evidence záznamů;

2.3.

Místem plnění dodavatele je Bytový dům Malešice na adrese: Počernická 524/64, Praha 10.

2.4.

Poskytování služeb specifikovaných v odst. 2.2 výše se dodavatel zavazuje zajistit po celou dobu účinnosti této Smlouvy prostřednictvím svých zaměstnanců v následujícím rozsahu:

1 bezpečnostní pracovník (pondělí – neděle) 24 hodin denně vč. státních svátků

2.5

Pravidelné prohlídky objektu podle odst. 2.2 písm. b) výše je dodavatel povinen zajistit v následujících intervalech:

- nepřetržitě
 - 1x za půl hodiny okolí objektu
 - 1x za půl hodiny vnitřní prostory objektu

2.6

Dodavatel se zavazuje užívat kamerový systém výhradně k plnění svých povinností podle této smlouvy v souladu s obecně závaznými právními předpisy, včetně zákona č. 101/2000 Sb., o ochraně osobních údajů, v platném znění.

3.

Doba platnosti smlouvy

3.1.

Tato Smlouva se uzavírá na dobu určitou od 20.3. 2018 do 30. 6. 2019, nenabyde-li účinnosti později dle čl. 10 odst. 5 této smlouvy.

3.2.

Plnění dle této Smlouvy bude zahájeno dne 20.3. 2018 v 8.00 a ukončeno bude dne 1. 7. 2019 v 8.00.

4.

Odměna dodavatele a platební podmínky

4.1.

Smluvní strany se dohodly na smluvní odměně dodavatele za plnění předmětu smlouvy, která byla určena na základě nabídky dodavatele na plnění veřejné zakázky malého rozsahu „Bezpečnostní služby Bytového domu Malešice“, a která činí:

133,- Kč/hodina + 21% DPH ostrahy

4.2.

Smluvní strany se dohodly, že odměna dodavatele se sjednává jako nejvýše přípustná a nepřekročitelná. Ke změně sazby uvedené v odst. 4.1 výše může dojít pouze v případě změny obecně závazných právních předpisů upravujících příslušnou sazbu daně z přidané hodnoty.

4.3

Smluvní strany se dohodly, že odměna dodavatele za poskytnuté služby na základě této Smlouvy bude prováděna průběžně na základě měsíčních daňových dokladů (dále jen „faktura“), vystavovaných a doručených dodavatelem objednateli nejpozději k 10. dni příslušného kalendářního měsíce zpětně za předcházející kalendářní měsíc, ve kterém byly dodavatelem zhotoviteli příslušné služby poskytnuty dle rozsahu skutečně poskytnutých služeb. Pro účely této Smlouvy se rozumí fakturačními údaji na straně objednatele následující:

Městská část Praha 10

Vršovická 68/1429

101 38 Praha 10

IČ: 00063941

DIČ: 00063941

Na základě plné moci zastoupená společností:

PRAHA 10 - Majetková, a.s.

IČ 27205703

4.4

Doba splatnosti daňových dokladů bude stanovena na 21 kalendářních dnů ode dne doručení daňového dokladu objednateli. Za den doručení faktury se považuje den, kdy byla faktura předána do poštovní evidence objednatele.

4.5

Jednotlivé faktury musí obsahovat všechny náležitosti podle platných právních předpisů; v opačném případě je objednatel oprávněn příslušnou fakturu vrátit zpět dodavateli k opravě či doplnění a vadná faktura se považuje za nedoručenou. Náležitostmi faktury se pro účely této Smlouvy rozumí zejména:

- a) označení: faktura číslo
- b) obchodní firma, sídlo, IČ a DIČ smluvních stran
- c) důvod fakturace, popis plnění,
- d) bankovní spojení smluvních stran,
- e) fakturovaná částka,
- f) daňové náležitosti,
- g) datum vystavení, den odeslání faktury a lhůtu splatnosti,
- h) den uskutečnění zdanitelného plnění.

4.6

Peněžitý závazek objednatele se považuje za splněný v den, ve kterém bude příslušná částka odepsána z jeho účtu

5.

Práva a povinnosti dodavatele

5.2

Dodavatel je povinen dodržovat při provozování kamerových systémů instalovaných v Bytovém domě Malešice a při pořizování, evidenci, uložení a nakládání se záznamy z bezpečnostních kamer zákon č. 101/2000 Sb., o ochraně osobních údajů, v platném znění.

5.3

Dodavatel je povinen plnit předmět této Smlouvy ve shodě s platnými právními předpisy České republiky, popřípadě vnitřními režimovými předpisy a opatřeními dodavatele vypracovanými ve shodě s objednatel.

5.4.

Dodavatel se zavazuje zajišťovat plnění předmětu smlouvy podle svých nejlepších schopností a ve standardu výkonu příslušného předmětu činnosti.

5.5.

Dodavatel se zavazuje provádět plnění předmětu smlouvy s cílem zajistit maximální bezpečnost objektu Bytový dům Malešice a předcházet škodám na majetku dodavatele a přístupu cizích osob.

5.6.

V případě mimořádné události jakéhokoliv druhu, která v objektu Bytový dům Malešice nastane při plnění předmětu této Smlouvy, je dodavatel povinen neprodleně a prokazatelně vyzoomět odpovědného pracovníka dodavatele a v případě potřeby i příslušný policejní orgán.

5.7.

Zaměstnanci dodavatele zajišťující při plnění předmětu této Smlouvy aktivní ochranu – fyzickou ostrahu objektu Bytový dům Malešice budou při výkonu této činnosti nosit stejnokroj dodavatele s jeho viditelným označením.

5.8.

Dodavatel je odpovědný objednateli za škody způsobené porušením právní povinnosti při plnění předmětu smlouvy.

5.9.

Dodavatel je povinen mít po dobu účinnosti této smlouvy uzavřeno pojištění pro případ vzniku odpovědnosti za škodu způsobenou objednateli, nebo třetí osobě v souvislosti s plněním této smlouvy, a to s pojistným plněním ve výši nejméně 10 000 000 Kč (slovy: deset miliónů korun českých) s tím, že jeho spoluúčast nepřevyšuje 5%. Dodavatel se zavazuje, že pojištění v uvedené výši a rozsahu zůstane účinné po celou dobu účinnosti této smlouvy, a do 5 pracovních dnů od výzvy objednatele je zhotovitel povinen toto objednateli prokázat. Kopie pojistné smlouvy nebo pojistného certifikátu tvoří přílohu č. 2 této smlouvy.

6.

Práva a povinnosti objednatele

6.1.

Objednatel se zavazuje všestranně spolupůsobit (zejména po stránce administrativní a právní) s dodavatelem při plnění předmětu této Smlouvy a poskytnout mu na jeho žádost potřebnou součinnost k zabezpečení podmínek pro řádné plnění předmětu této Smlouvy.

6.2. Objednatel je povinen uhradit řádně a včas dodavateli odměnu za jeho činnost podle této Smlouvy ve výši a způsobem v této Smlouvě stanoveným.

7.

Komunikace

7.1.

Osobou určenou pro styk s dodavatelem je

mob. telefon :

email:

7.2.

Osobou určenou pro styk s objednatelem je p. Aleš Konvička

tel. :

mob. telefon :

email:

8.

Sankce

8.1.

Poruší-li dodavatel svoji povinnost stanovenou v ustanovení čl. 2 této Smlouvy, zavazuje se zaplatit objednateli smluvní pokutu ve výši 1.000,- Kč. Smluvní pokuta podle ustanovení tohoto odstavce je splatná bez zbytečného odkladu poté, co obdrží dodavatel písemnou výzvu k jejímu zaplacení. Smluvní pokuta podle tohoto odstavce nemá charakter paušální náhrady škody, přičemž objednatel je oprávněn požadovat náhradu škody způsobenou porušením právní povinnosti dodavatele vedle uvedené smluvní pokuty.

8.2

Smluvní strany tímto výslovně prohlašují, že jsou srozuměny s případnými následky porušení výše uvedených povinností, výše uvedené smluvní pokuty byly sjednány dle jejich svobodné vůle, považují je za vzájemně vyvážené a jejich výše jsou dle názoru obou smluvních stran přiměřené důležitosti předmětu této Smlouvy.

9.

Odstoupení od smlouvy

9.1.

V případě podstatného porušení smluvních povinností některou ze smluvních stran je druhá smluvní strana oprávněna odstoupit od smlouvy. Odstoupení je účinné okamžikem doručení písemného oznámení o odstoupení druhé smluvní straně. V pochybnostech se považuje 5. den po odeslání za den doručení.

9.2.

Smluvní strany se dohodly, že podstatným porušením jsou následující případy

a) na straně poskytovatele:

- dodavatel neplní dohodnuté provádění bezpečnostních prací co do druhu či způsobu a četnosti, jakož i rozsahu, tak jak je uvedeno v této smlouvě, poté co byl písemně upozorněn na konkrétní stejné nedostatky objednatelem a tyto nedostatky nebyla odstraněny
- objednateli bude v souvislosti s prováděním bezpečnostních prací způsobena osobami dodavatele opakovaně škoda převyšující částku 5.000,- Kč, nebo jednorázově škoda ve výši 10.000,- Kč
- nabytí právní moci rozhodnutí soudu o úpadku poskytovatele
- dojde-li při výkonu bezpečnostních prací ke spáchání zaviněného protiprávního jednání osobou poskytovatele

b) na straně objednatele

- objednatel je více než dva měsíce v prodlení se zaplacením faktury za provedené úklidové práce

9.3.

Odstoupením od smlouvy zaniká smlouva od samého počátku, s výjimkou ustanovení o smluvní pokutě dle čl. XI. odst. 3 smlouvy a nárok na náhradu vzniklé škody.

9.4.

Odstoupení od smlouvy musí být učiněno písemně a musí být prokazatelně doručeno druhé smluvní straně.

10.

Závěrečná ustanovení

10.1.

Jakékoliv změny této smlouvy mohou být provedeny pouze písemnou formou odsouhlasenou a podepsanou oběma smluvními stranami jako dodatek této smlouvy.

10.2.

Pozbude-li platnosti jakékoli ustanovení této smlouvy, nemá to za následek neplatnost ustanovení ostatních. V takovém případě se smluvní strany dohodnou na nové úpravě obsahu neplatného ustanovení, je-li to potřebné.

10.3.

Tato smlouva je vyhotovena ve čtyřech stejnopisech s platností originálu. Každá ze stran obdrží dvě vyhotovení smlouvy.

10.4.

Smluvní strany prohlašují a stvrzují svými podpisy, že tuto smlouvu uzavírají za svobodné vůle, vážně a že jsou srozuměny s jejím obsahem.

10.5.

Smlouva nabývá platnosti dnem podpisu smlouvy oběma smluvními stranami. Účinnosti smlouva nabývá dnem jejího uveřejnění v Registru smluv dle zákona č. 3040/2015 Sb., zákon o registru smluv nejdříve však 1. 2. 2018. Uveřejnění zajistit objednatel.

10.6.

Nedílnou součástí této smlouvy je:

Příloha č. 1 - Další specifikace činnosti ostražky

Příloha č. 2 - Doklad o pojištění dodavatele

V Praze dne 15.3.2018

Obj:



Lukáš Razi

předseda představenstva



JUDr. David Ekstein, MBA

místopředseda představenstva

V Praze dne 20.3.2018

Dodavatel:



Aleš Konvička

statutární ředitel

RASMUSSEN & LUNDQUIST Holding a.s.

Pod areálem 406/16

102 00 Praha 10 - Štěrboholy

IČ: 27903095 DIČ: CZ27903095



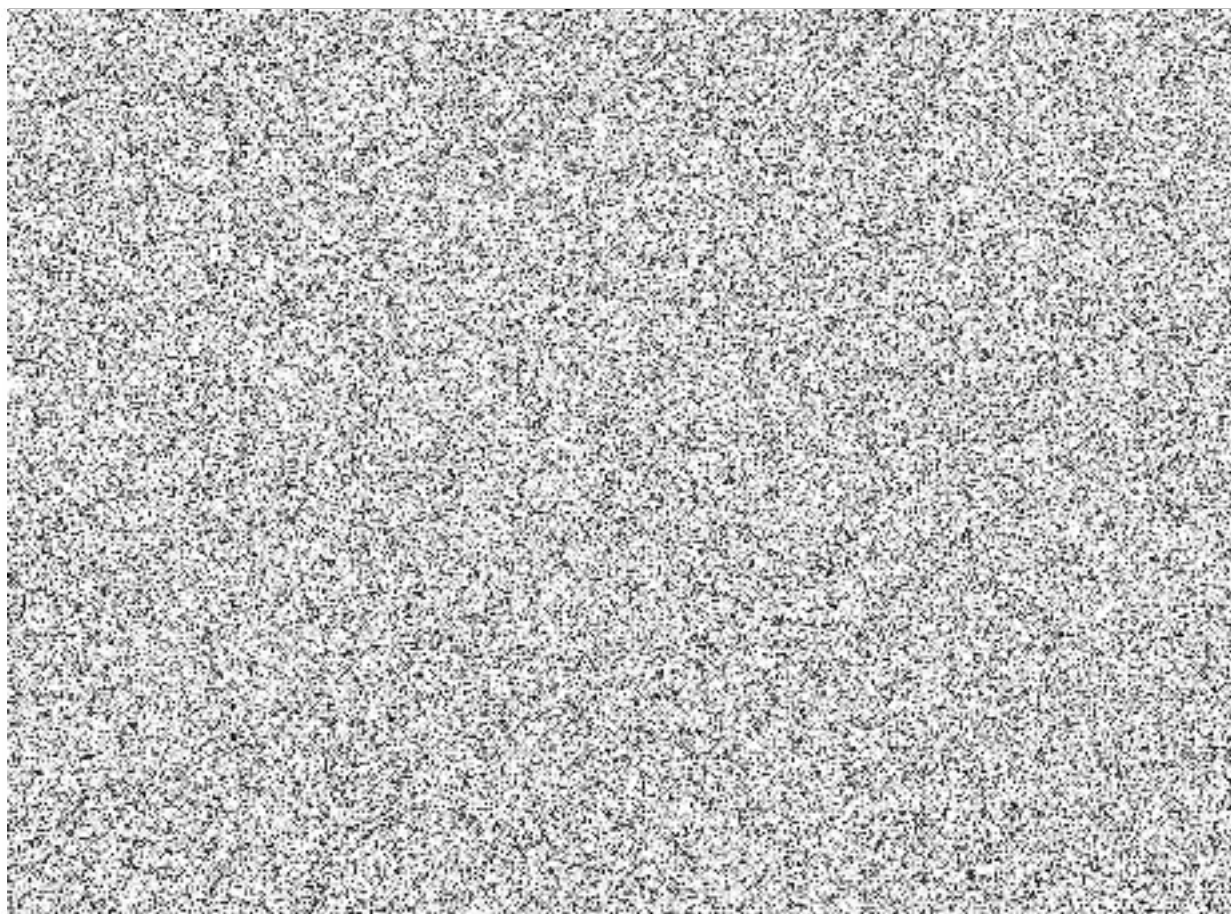
10 - Majetková, a.s.
Majetková 68/1429
Praha 10 - Vršovice
IČO: 272 05 703

Příloha č. 1

Specifikace činnosti ostrahy v rámci BD Malešice

objekt - Bytový dům Malešice, Počernická 524/64, Praha 10

Specifikace střeženého objektu





2. POJISTNÁ NEBEZPEČÍ SOUHRNNĚ NAZÝVANÁ VODA Z POTRUBÍ

Pojistné nebezpečí je ve smyslu zákona vymezeno v článku 28 VPP POD 2014/02. Pojištění se vztahuje na škody v důsledku úniku vody a kmu trubek.

Pojištění věci movitých (výrobní, provozní a obchodní zařízení a zásoby pojištěného)

pojistná částka MV	200 000 Kč	sazba	0,30 %		
zlomek	100,00 %	sleva za zlomek	- %		
zlomková pojistná částka MV	200 000 Kč	sleva za spoluúčast	- Kč	Roční pojistné	
spoluúčast	1 000 Kč	výsledná sazba	0,3000 %		60 Kč

celkové roční pojistné za nebezpečí voda z potrubí

60 Kč

3. POJISTNÁ NEBEZPEČÍ SOUHRNNĚ NAZÝVANÁ PŘÍRODNÍ NEBEZPEČÍ

Pojistné nebezpečí je ve smyslu zákona vymezeno v článku 27 VPP POD 2014/02. Pojištění se vztahuje na škody v důsledku vichřice, krupobíje, úhy aněhu a pádu stromu.

Pojištění věci movitých (výrobní, provozní a obchodní zařízení a zásoby pojištěného)

pojistná částka MV	200 000 Kč	sazba	0,30 %		
zlomek	100,00 %	sleva za zlomek	- %		
zlomková pojistná částka MV	200 000 Kč	sleva za spoluúčast	- Kč	Roční pojistné	
spoluúčast	1 000 Kč	výsledná sazba	0,3000 %		60 Kč

celkové roční pojistné za nebezpečí přírodní nebezpečí

60 Kč

4. POJISTNÁ NEBEZPEČÍ SOUHRNNĚ NAZÝVANÁ ODCIZENÍ

Pojistné nebezpečí je ve smyslu zákona vymezeno v článku 30 VPP POD 2014/02. Pojištění se vztahuje na škody způsobené v důsledku krádeže včerpáním a/nebo loupeže.

Pojištění věci movitých (výrobní, provozní a obchodní zařízení a zásoby pojištěného)

Předmět pojištění	zlomek (%)	sazba (%)	sleva za zlomek (%)	sazba uprav. (%)	zlomková pojistná částka (Kč)	roční pojistné (Kč)
budova č. 1, spoluúčast	1 000 Kč	Kč				
sleva za vyšší spoluúčast	- %	100,00	3,00	-	3,0000	200 000
pojistná částka:						600

celkové roční pojistné za nebezpečí odcizení

600 Kč

5. PŘIPOJISTĚNÍ PŘEDMĚTU POJIŠTĚNÍ

Stavební součásti - pojištění na 1. úroveň

Připojištění předmětu pojištění je ve smyslu zákona vymezeno v článku 23.4 VPP POD 2014/02, odst. 7

Pojistná nebezpečí	Spoluúčast	Sazba	Pojistná částka	Roční pojistné
FLEXA, voda, přírodní nebezpečí	1 000	- %	standardní limit: 30 000 navýšení: 0	0 Kč
odcizení	1 000	- %	standardní limit: 10 000 navýšení: 0	0 Kč

Rekapitulace pojistného - místo pojištění č. 1:

pojistná nebezpečí	celkové roční pojistné za pojistná nebezpečí
pojištění souhrnně nazývané FLEXA	560 Kč
pojištění souhrnně nazývané voda z potrubí	60 Kč
pojištění souhrnně nazývané přírodní nebezpečí	60 Kč
pojištění souhrnně nazývané odcizení	600 Kč
celkové roční pojistné	1 280 Kč

VZTAHUJE SE NA VŠECHNA MÍSTA POJIŠTĚNÍ, kde nejsou náklady uvedeny

23.4 Náklady související s FLEXA, vodou, přírodními neb.

Pojistná nebezpečí	Spoluúčast	Sazba	Pojistná částka	Roční pojistné
FLEXA, voda, přírodní nebezpečí	1 000	- %	standardní limit: 50 000 navýšení: 0	0 Kč





23.3.5 Náklady související s odcizením				
Pojistná nebezpečí	Spoluúčast	Sazba	Pojistná částka	Roční pojistné
Odcizení vč. nákladů na výměnu zámků a to do výše 10 % pojistné částky pro náklady spojené s pojistným nebezpečím odcizení	1 000	-- %	standardní limit: 30 000 Kč navýšení: 0	0 Kč
23.3.7 Víceanáklady související s FLEXA, vodou, přírodními neb.				
Pojistná nebezpečí	Spoluúčast	Sazba	Pojistná částka	Roční pojistné
FLEXA, voda, přírodní nebezpečí	1 000	-- %	standardní limit: 50 000 Kč navýšení: 0	0 Kč
23.3.7 Víceanáklady související s odcizením				
Pojistná nebezpečí	Spoluúčast	Sazba	Pojistná částka	Roční pojistné
Odcizení	1 000	-- %	standardní limit: 30 000 Kč navýšení: 0	0 Kč

II. Pojištění odpovědnosti

Pojištění se řídí VPP ODP POD 2014/02, a níže uvedenými DPP O a SU.

Pojistné nebezpečí je ve smyslu zákona vymezeno těmito pojistnými podmínkami.

Pojištěný předmět činnosti

Kód Riziková třída

Pojistné bylo stanoveno na základě předpokládaného ročního obrátu pojištěného z pojištěné činnosti ve výši Kč

Základní rozsah pojištění

Limit pojištění plnění pro základní rozsah pojištění Kč

Spoluúčast pojištěného na každé pojistné události Kč

Základní roční pojistné Kč

Čistě finanční škoda

Limit pojištění plnění pro toto připojištění na rozdíl od VPP ODP POD 2014/02 Kč

Spoluúčast Kč

Odpovědnost za škodu způsobenou vadou výrobku

Limit pojištění plnění pro toto připojištění dle VPP ODP POD 2014/02 Kč

Spoluúčast Kč

Regresní náhrady ze zdravotního nebo nemocenského pojištění

Limit pojištění plnění pro toto připojištění dle VPP ODP POD 2014/02 Kč

Spoluúčast Kč

Škoda nebo jiné újmy z vlastnických a nájemních vztahů

Limit pojištění plnění pro toto připojištění na rozdíl od VPP ODP POD 2014/02 Kč

Spoluúčast Kč

Sleva za zúžení rozsahu krytí oproti VPP ODP POD 2014/02 Kč

V pojistné smlouvě je dále ujednáno

DPP O 3 - Věci třetích osob

Limit pojištění plnění pro připojištění dle DPP O 3 Kč

(sjednává se jako sublimit limitu pojištění plnění sjednaného pro základní rozsah pojištění)

Spoluúčast

Přírůžka k základnímu pojistnému % = Kč

Celkové roční pojistné za pojištění odpovědnosti Kč





Prohlášení pojistníka/pojistěného

Prohlášení pojistníka/pojistěného

Potvrzuji, že jsem převzal a před uzavřením smlouvy jsem byl seznámen se všemi ustanoveními pojistné smlouvy, včetně všech příloh a pojistných podmínek, jejich obsahu rozumím a s rozsahem a podmínkami pojistění souhlasím. Potvrzuji, že před uzavřením pojistné smlouvy jsem se seznámil též se šestičlenným administrativním poplatkům a s informacemi pro klienta, které obsahují i poučení o ochraně osobních údajů.

Potvrzuji, že jsem pojistitel a dříve před uzavřením smlouvy všechny své pojistné požadavky a požadavky, tyto byly pojistitelem zaznamenány a žádám další náhrad. Prohláším, že nabízené pojistění odpovídá mému požadavkům a pojistnému zájmu. Zároveň prohlašuji, že mi byly pojistitelem úplně zodpovězeny všechny mé dotazy k sjednávání pojistění. Zavazuji se plnit povinnosti uvedené v pojistných podmínkách a jsem si vědom, že v případě jejich porušení mě mohou postihnout nepříznivé následky (např. zánik pojistění, snížení nebo odmítnutí pojistného plnění).

Zprávuji pojistitele mičlenivostí o uzavřeném pojistění a o případných škodných událostech ve vztahu k zajištění pro požehy zajištění pojistitele. V případě vzniku škodných událostí dále:

- a) zprávuji státní zastupitelství, policii a další orgány činné v trestním řízení, hasičský záchranný sbor, lékaře, zdravotnická zařízení a záchranou službu povinnosti mičlenivostí;
- b) zmocňuji pojistitele, resp. jím pověřenou osobu, aby ve všech řízeních probíhajících v souvislosti se škodnou událostí mohl nahližet do soudních, policejních, případně jiných důvědných spisů a vyhotovovat z nich kopie či výpisy;
- c) zmocňuji pojistitele k nahližet do podkladů jiných pojistoven v souvislosti se šetřením škodných událostí a s výplatou pojistných plnění. Souhlasím s tím, aby pojistitel sděloval osobám oprávněným k příjezdu pojistného plnění (např. v souvislosti a případnou výkupu pojistného plnění nebo sřazením zástavního práva k pohledávkám z pojistění) informace týkající se pojistění sjednaného pojistnou smlouvou a v tomto rozsahu ho zprávuji povinnosti mičlenivostí.

Svým podpisem stvrzuji, že jsem byl poučen o zpracování osobních údajů, o svých právech a o povinnostech pojistitele. Souhlasím, aby pojistitel v rozsahu uvedeném v Poučení o ochraně osobních údajů zpracovával mé osobní údaje včetně rodného čísla pro účely:

- a) poskytování činnosti a dalších činností, ke kterým je pojistitel v souladu s právními předpisy oprávněn,
- b) nabízení obchodu a služeb pojistitele, dalších členů skupiny Generali a spolupracujících obchodních partnerů a marketingového využití. Souhlasím s tím, abych byl kontaktován a abych mi byly služby nabízeny i prostřednictvím elektronických prostředků, např. SMS, email apod. Udržuji souhlas se zpracováním osobních údajů, a přifazováním dalších osobních údajů a s jejich předáváním také dalším členům skupiny Generali a spolupracujícím obchodním partnerům, a to i případně do jiných států. Souhlasím, aby ostatním členům skupiny Generali byly poskytovány také vybrané informace o mém pojistění.

Výše uvedené souhlasí a zmocnění uděluji i ve vztahu k již dříve sjednaným pojistěním a vztahují se i na dobu po mé smrti nebo po zániku pojistitelna, jestli právnickou osobou.

Potvrzuji, že všechny údaje, které jsem sdělil pojistiteli (zejména ty, které jsou uvedené v pojistné smlouvě), jsou pravdivé a úplné. Pokud jsem údaje nenapsal vlastnoručně, stvrzuji, že jsem je ověřil a jsou pravdivé a úplné. Zavazuji se bez zbytečného odkladu oznámit všechny jejich případné změny (včetně změn osobních údajů) a jsem si vědom příp. negativních následků nenahášení změn (zejména při doručování korespondence).

Prohláším, že jsem oprávněn výše uvedené prohlášení učinit i jménem pojistěného, je-li osobou odlišnou od pojistníka. Pro tento případ se zavazuji, že seznámím pojistěného s obsahem pojistné smlouvy včetně uvedených pojistných podmínek a s ostatními relevantními dokumenty a informacemi sdělenými mi pojistitelem.

Pojistovatel/zprostředkovatel/zaměstnanec Generali Pojišťovna a.s.

osoba oprávněná za Generali Pojišťovna a.s. k identifikaci, kontrole klienta, učinění nabídky na předběžné pojistění a převzetí nabídky pojistníka

příjmení, jméno, titul (název právnické osoby)	registrační číslo přidělené ČNB	agenturní číslo	telefon
Generali Pojišťovna a.s.	207334VPA	23618899	

Podřízený/pojistovatel/zprostředkovatel/zaměstnanec/pojistovatel zprostředkovatele

osoba oprávněná jednat za pojistovatele/zprostředkovatele

příjmení, jméno, titul (název právnické osoby)	registrační číslo přidělené ČNB	osobní číslo	telefon
Generali Pojišťovna a.s.	207334VPA	23618899	

Podpisy smluvních stran

místo	datum
Praha	29. 6. 2016



Generali Pojišťovna a.s.

Pojistovatel/zprostředkovatel svým podpisem na smlouvě současně stvrzuje, že provedl identifikaci pojistníka a že podoba této osoby je shodná s vyobrazením na jejím průkazu totožnosti.



Rasmussen
& Lundquist



Záznam z jednání, informace o zprostředkovateli

Informace, které je pojistivací zprostředkovatel povinen sdělovat o pojistiteli (tj. jen „klient“) a/RN před uzavřením smlouvy nebo před její změnou.

Pojistitel			
Generální Pojišťovna a.s., Břichovská 132, 120 84 Praha 2, zapsaná v OR vedeném Městským soudem v Praze, společní značka B 2888, IČO: 01658888, DIČ: CZ895001273, generalist.cz. Společnost je členem Evropské Generali, zapsané v Italském registru pojistitelských skupin, vedeném IVASS.			
Pojistivací zprostředkovatel / zaměstnanec Generali-Pojišťovna a.s.			
Osoba oprávněná za Generali Pojišťovnu a.s. k identifikaci, kontrole klienta, zpracování každoroční pojistitelovy a uzavření pojistných smlouv. příjmení, jméno, titul (případně příjmení matčiny) <input type="text"/> registrační číslo příslušné ČR <input type="text"/> agenturní číslo <input type="text"/> telefon <input type="text"/>			
adresa bydliště / adresa sídla <input type="text"/>			
<input checked="" type="checkbox"/> Pojistivací zprostředkovatel má smlouvu povinnosti vykonávat zprostředkovatelské výhradně pro pojistitele. <input type="checkbox"/> Pojistivací zprostředkovatel je oprávněn vykonávat zprostředkovatelské pro více pojistitelů. <input type="checkbox"/> Je zaměstnanec pojistitele.			
Podrobný pojistivací zprostředkovatel / zaměstnanec pojistivacího zprostředkovatele			
osoba oprávněná jednat za pojistivacího zprostředkovatele příjmení, jméno, titul (případně příjmení matčiny) <input type="text"/> registrační číslo příslušné ČR <input type="text"/> agenturní číslo <input type="text"/> telefon <input type="text"/>			
adresa bydliště / adresa sídla <input type="text"/>			
Informace			
<ul style="list-style-type: none"> • Zápis pojistivacího zprostředkovatele v registru vedeném Českou národní bankou lze ověřit na internetových stránkách ČNB nebo přímo v ČNB. • Pojistivací zprostředkovatel nemá žádný příjmy ani například na bankovních účtech a kapitálu pojistitele, pokud by k uvedenému došlo, je povinen o této skutečnosti klienta informovat. • Pojistitel nebo osoba ovládnutá pojistitelem nemá žádný příjmy nebo například na bankovních účtech a kapitálu pojistitele, pokud by k uvedenému došlo, je povinen o této skutečnosti klienta informovat. • Smlouva na pojistivacího zprostředkovatele je možná podána u pojistitele, u ČNB vynechávající dohled u pojistitelů. • Zápisu na pojistivacího zprostředkovatele lze podat i osobou příslušného státu. • V případě, že pojistivací zprostředkovatel vykonává zprostředkovatelské pro více pojistitelů, na žádost klienta mu takové pojistitelovy sdělí. • V případě, že pojistivací zprostředkovatel má smlouvu povinnosti vykonávat zprostředkovatelské výhradně pro pojistitele, není poskytovatel smlouvy podle § 21 odst. 7 zákona č. 28/2004 Sb., o pojistitelských zprostředkovatelích a činnostech pojistných sdělovat, ve znění pozdějších předpisů. 			
Klient			
příjmení, jméno, titul (případně příjmení matčiny) <input type="text"/> rodné číslo / IČO <input type="text"/>			
Rasmussen & Lundquist Holding a.s. <input type="text"/> 27903095			
ulice <input type="text"/> č. popisné / č. orientační <input type="text"/> obec – část obce <input type="text"/>			
Pod adresou <input type="text"/> 400116 <input type="text"/> Praha 102 <input type="text"/> PSČ <input type="text"/> 102 00			
Napovídací údaje (adresa, údaje o zápisu do obchodního rejstříku, bydliště, mobilní telefonní číslo od bydliště, údaje osoby zastupující klienta, telefon, e-mail apod.) <input type="text"/>			
Požadavky a potřeby klienta související se sjednáváním pojistění			
Požadavky klienta odpovídají nabízenému pojistění <input type="checkbox"/>			
Specifika požadavků <input type="text"/>			
Důvody, na kterých pojistivací zprostředkovatel zakládá své doporučení pro výběr daného pojistného produktu			
<input checked="" type="checkbox"/> smlouva pojistitel odpovídá výše uvedeným požadavkům a požadavkům klienta <input type="checkbox"/> jiné důvody <input type="text"/>			
Upozornění pojistitele na nezávadnost/moží požadavky klienta a nabízeným pojistěním ve smyslu § 2789-zákon č. 89/2012 Sb.			
<input type="text"/>			
Příslovy			
Klient svým podpisem stvrzuje, že jeho výše uvedené požadavky a potřeby jsou jasné a přesné a smlouva uzavřená formou záznamu z jednání a smlouvy, že výše uvedené informace mu byly poskytnuty písemně, jasně a přesně, srozumitelnou formou, a že před uzavřením pojistné smlouvy nebo před její změnou.			
osobou oprávněnou jednat za Generali Pojišťovnu a.s. nebo za pojistivacího zprostředkovatele <input type="text"/>		podle klienta <input type="text"/>	
datum <input type="text"/>	místo <input type="text"/>		
29. 6. 2015	PRAHA		



GLT63333400731

Směškový servis: 844 166 109

registrační číslo: 9333 340073

Podle v. 1.03/1 (početna 2)

Strana 2 z 2

