

## Smlouva o zajištění tiskových služeb formou servisního kliku pro KŘP Ústeckého kraje

uzavřená podle § 1724 a násl. zákona č. 89/2012, Sb. občanský zákoník, ve znění  
pozdějších předpisů (dále jen „NOZ“), na základě výsledků zadávacího řízení  
podle § 21 odst. 1 písm. a) zákona č. 137/2006 Sb., o veřejných zakázkách,  
ve znění pozdějších předpisů (dále jen „smlouva“),

### Smluvní strany

<b>Název:</b>	Česká republika – Krajské ředitelství policie Ústeckého kraje (dále KŘP-U)
<b>Sídlo:</b>	Lidické náměstí 899/9 401 79 Ústí nad Labem 2
<b>Kontaktní adresa:</b>	Krajské ředitelství policie Ústeckého kraje, Lidické náměstí 899/9, pošt. schránka 179 401 79 Ústí nad Labem 2
<b>IČO:</b>	75151537
<b>DIČ:</b>	CZ75151537
<b>Bankovní spojení:</b>	Česká národní banka Ústí nad Labem [redacted]
<b>Ve věcech smlouvy oprávněn jednat:</b>	plk. Ing. Jiří Senkýř, náměstek ředitele KŘP-U pro ekonomiku
<b>Kontaktní osoba:</b>	plk. Mgr. Jaroslav Faturik, vedoucí odboru informačních a komunikačních technologií KŘP-U
<b>E-mail:</b>	[redacted]
<b>Telefon:</b>	[redacted]
<b>Fax:</b>	[redacted]

(dále jen „příjemce služby“)

**a**

<b>Název:</b>	RICOH Czech Republic, s.r.o.
<b>Sídlo:</b>	Jihlavská 1558/21, 140 00 Praha 4
<b>IČO:</b>	481 17 820
<b>DIČ:</b>	CZ48117820
<b>Zapsaná v obchodním rejstříku</b>	vedeném u Městského soudu v Praze, oddíl C, vložka 27720
<b>Zastoupená:</b>	Ivan Konečný, jednatel
<b>Bankovní spojení:</b>	Komerční banka, a.s.
<b>Číslo účtu:</b>	[redacted]
<b>Pracovní kontakt:</b>	Věra Volmanová
<b>Tel.:</b>	[redacted]
<b>Fax:</b>	[redacted]
<b>E-mail:</b>	[redacted]

(dále jen „poskytovatel služby“)

(dále společně označovány jako „smluvní strany“)

## **Článek I. Předmět smlouvy**

1. Touto smlouvou se poskytovatel služby zavazuje, za podmínek v ní sjednaných, poskytovat příjemci služby, na zařízeních, která jsou specifikována v příloze č. 1 této smlouvy a v 96 místech plnění, vymezených v příloze č. 2 této smlouvy, tiskové služby formou servisního kliku, v rozsahu blíže specifikovaném v čl. II. této smlouvy, včetně zajištění veškerých služeb s tím souvisejících.
2. Příjemce služby se zavazuje, za podmínek a způsobem touto smlouvou sjednaném, zaplatit poskytovateli služby za řádné plnění cenu služby, a to v souladu s čl. IV. této smlouvy.

## **Článek II. Specifikace poskytovaných služeb**

1. Tiskovými službami formou servisního kliku dle této smlouvy se rozumí:
  - a) instalace nových tiskových zařízení (dále jen „zařízení“),
  - b) doprava a služby spojené s instalací zařízení v místech plnění,
  - c) připojení zařízení k datové síti dle požadavků provozních techniků příjemce služby, zprovoznění skenerů a základní nastavení zařízení,
  - d) zpětný odběr veškerého použitého spotřebního materiálu, vadných náhradních dílů a zajištění jejich ekologické likvidace,
  - e) odinstalování paměťových médií zařízení po ukončení poskytování služby nebo v případě odvozu zařízení k opravě a ponechání u příjemce služby,
  - f) zhotovení jednostranné černobílé kopie A4,
  - g) skenování do elektronické podoby,
  - h) dodávka veškerého spotřebního materiálu doporučeného výrobcem zařízení, zejména tonerů, (vyjma xerografického papíru) a náhradních dílů nutných pro provoz zařízení, včetně dopravného a práce technika, tak, aby byla zajištěna jeho nepřetržitá funkčnost,
  - i) veškerý servis a pravidelná údržba (stanovená výrobcem zařízení) zajišťující nepřetržitou funkčnost zařízení, včetně dopravného a práce technika,
  - j) zaškolení obsluhy v užívání zařízení buď formou osobního proškolení v místě umístění zařízení nebo formou e-learningu. Součástí dodávky každého zařízení bude stručný návod v použití v rozsahu max. 2 x A3 v zatavené folii, který bude umístěn poblíž každého zařízení (v úhrnu dále jen jako „služby“).
2. Zařízení musí splňovat minimální technické parametry uvedené v příloze č. 1 této smlouvy.
3. Zařízení musí splňovat požadavky zákona č. 22/1997 Sb., o technických požadavcích na výrobky a o změně a doplnění některých zákonů, ve znění pozdějších předpisů.
4. Zařízení musí splňovat požadavky směrnice Evropského parlamentu a Rady 2011/65/EU ze dne 8. června 2011, o omezení používání některých nebezpečných látek v elektrických a elektronických zařízeních, transponované zákonem č. 185/2001 Sb., o odpadech a o změně některých dalších zákonů, ve znění pozdějších předpisů.
5. Zařízení musí splňovat normy pro energetický výkon ENERGY STAR stanovené rozhodnutím Evropské komise 2009/347/ES.

### Článek III.

#### Doba, místo a způsob plnění

1. Tato smlouva se uzavírá na dobu určitou, a to období **60 měsíců** nebo do vyčerpání finančního limitu **5 370 000 Kč bez DPH**, dle toho, která z těchto skutečností nastane dříve.
2. Místa plnění, tj. místa dodání zařízení a místa následného poskytování služeb jsou jednotlivá pracoviště příjemce služby, která jsou uvedena v příloze č. 2 této smlouvy.
3. Poskytovatel služby je povinen dodat příjemci služby kompletní zařízení, včetně jeho instalace v místě plnění, do 60 kalendářních dnů od data uzavření této smlouvy, na základě předávajícího protokolu, který bude vzájemně podepsán smluvními stranami, případně osobami k tomu zmocněnými či oprávněnými.
4. Při instalaci zařízení je nutná vždy přítomnost oprávněné osoby příjemce služby.

### Článek IV.

#### Cena a platební podmínky

1. Cena služeb za poskytování veškerých plnění dle této smlouvy je určena dohodou smluvních stran jako jednotková cena představující komplexní náklady na pořízení jedné stránky formátu A4 černobíle (dále jen „servisní klik“).
2. Jednotková cena za **1x servisní klik** dle této smlouvy bez DPH činí 0,348 Kč, výše DPH činí 0,073 Kč, vč. DPH činí 0,421 Kč.
3. Vyúčtování a platby za servisní kliky bude prováděno měsíčně bezhotovostním převodem na účet poskytovatele služby na základě dílčího daňového dokladu (dále jen „dílčí faktura“), kterou poskytovatel služby vystaví příjemci služby vždy do 7. dne následujícího měsíce, a to dle skutečného počtu provedených kopií zjištěného odečtem z počítačového zařízení, vždy k poslednímu dni v měsíci.
4. Jednotková cena náhradních dílů pro případ zaviněného poškození zařízení ze strany příjemce služby (včetně dopravného a práce technika) činí
  - a) **oprava typu A** specifikované v příloze č. 3 této smlouvy bez DPH činí 24,- Kč, včetně DPH [21%] činí 29,04 Kč.
  - b) **oprava typu B** specifikované v příloze č. 3 této smlouvy bez DPH 24,- Kč, včetně DPH [21%] činí 29,04 Kč.
5. Dílčí faktura musí vždy obsahovat rozúčtování nákladů na tisk po jednotlivých územních organizačních článcích příjemce služby, s uvedením vždy počátečního a konečného stavu počítačového zařízení a vypočtených kliků a to vždy za zúčtovaný měsíc, případně musí obsahovat přesnou specifikaci nákladů na opravu typu A či B u konkrétního typu zařízení v konkrétním místě plnění.
6. Dílčí faktura vystavená poskytovatelem služby musí obsahovat číslo jednacích této smlouvy a mít náležitosti dle § 29 odst. 1 zákona č. 235/2004 Sb., o dani z přidané hodnoty, ve znění pozdějších předpisů.

7. Smluvní strany se dohodly na lhůtě splatnosti dílčí faktury v délce 30 kalendářních dnů ode dne doručení dílčí faktury příjemci služby na doručovací adresu: **Krajské ředitelství policie Ústeckého kraje, Poštovní schránka 179, OIKT, Lidické nám. 899/9, 401 79 Ústí nad Labem 2.**
8. Dílčí faktura je považována za proplacenou okamžikem odepsání příslušné finanční částky z účtu příjemce služby ve prospěch poskytovatele služby.
9. Příjemce služby je oprávněn před uplynutím lhůty splatnosti dílčí faktury vrátit bez zaplacení dílčí fakturu, která neobsahuje náležitosti stanovené touto smlouvou nebo budou-li tyto údaje uvedeny chybně. Poskytovatel služby je povinen podle povahy nesprávnosti dílčí fakturu opravit nebo nově vyhotovit. V takovém případě není příjemce služby v prodlení se zaplacením dílčí faktury. Okamžikem doručení náležitě doplněné či opravené dílčí faktury začne běžet nová lhůta splatnosti dílčí faktury v délce 30 kalendářních dnů.
10. Platby budou probíhat výhradně v korunách českých (Kč).
11. Smluvní strany se dohodly, že na cenu za poskytování služeb z této smlouvy nebudou poskytovány zálohy.
12. Smluvní strany se dohodly, že cena poskytovaných služeb v podobě servisního kliku či jednotlivého typu opravy je stanovena jako cena konečná, nejvýše přípustná a nepřekročitelná po celou dobu plnění této smlouvy, vyjma případu změny sazby DPH, a to pouze o částku odpovídající této změně. Zákonná změna DPH není důvodem k uzavření dodatku ke smlouvě.
13. Příjemce služby nebude poskytovateli služby hradit nad rámec ceny smlouvené žádné další náklady ani jiné nároky peněžní povahy uplatněné poskytovatelem služby.
14. Poskytovatel služby, který poskytuje zdanitelné plnění, je povinen bezprostředně, nejpozději do dvou pracovních dnů od zjištění insolvence nebo hrozby jejího vzniku, popř. od vydání rozhodnutí správce daně, že je poskytovatel služby nespolehlivým plátcem dle § 106a zákona č. 235/2004 Sb., o dani z přidané hodnoty, ve znění pozdějších předpisů (dále jen „ZDPH“), oznámit takovou skutečnost prokazatelně příjemci služby, příjemci zdanitelného plnění. Porušení této povinnosti je smluvními stranami považováno za podstatné porušení této smlouvy.
15. Poskytovatel služby se zavazuje, že bankovní účet jím určený pro zaplacení jakéhokoliv závazku na základě této smlouvy bude od data uzavření této smlouvy do ukončení její účinnosti zveřejněn způsobem umožňující dálkový přístup ve smyslu § 96 odst. 2 ZDPH, v opačném případě je poskytovatel služby povinen sdělit příjemci služby jiný bankovní účet řádně zveřejněný ve smyslu § 96 ZDPH. Pokud bude poskytovatel služby označen správcem daně za nespolehlivého plátce ve smyslu § 106a ZDPH, zavazuje se zároveň o této skutečnosti neprodleně písemně informovat příjemce služby spolu s uvedením data, kdy tato skutečnost nastala.
16. Pokud příjemci služby vznikne podle § 109 ZDPH ručení za nezaplacenou DPH z přijatého zdanitelného plnění od poskytovatele služby, nebo se příjemce služby důvodně domnívá, že tyto skutečnosti nastaly nebo mohly nastat, má příjemce služby právo bez souhlasu poskytovatele služby uplatnit postup zvláštního způsobu zajištění daně, tzn., že je příjemce služby oprávněn odvést částku DPH podle dílčí faktury vystavené poskytovatelem služby přímo příslušnému finančnímu úřadu, a to v návaznosti na § 109, 109a ZDPH.

17. Úhradou DPH na účet příslušného finančního úřadu se pohledávka poskytovatele služby vůči příjemci služby v částce uhrazené DPH považuje bez ohledu na další ustanovení této smlouvy za uhrazenou. Příjemce služby je povinen poskytovatele služby o takové úhradě bezprostředně po jejím uskutečnění písemně informovat.

#### **Článek V. Oprávněné osoby**

1. Každá ze smluvních stran jmenuje oprávněnou osobu či oprávněné osoby, které budou smluvní stranu zastupovat v technických záležitostech souvisejících s plněním této smlouvy. Oprávněné osoby nejsou oprávněny tuto smlouvu měnit ani ji doplňovat, nejsou-li zároveň statutárním zástupcem kterékoli ze smluvních stran. Seznam oprávněných osob tvoří přílohu č. 4 této smlouvy.
2. Pro případ změny oprávněné osoby, je smluvní strana, která takovou změnu provádí, povinna prokazatelně písemně o této skutečnosti informovat druhou smluvní stranu, a to nejpozději do 3 pracovních dnů od provedení této změny.

#### **Článek VI. Práva a povinnosti při poskytování služeb**

1. Poskytovatel služby je povinen služby poskytovat řádně a včas s vynaložením veškeré odborné péče, přičemž je povinen dodržet všechny pokyny a návody týkající se instalace a servisu zařízení.
2. Poskytovatel služby je povinen při plnění této smlouvy dodržovat platné právní předpisy a technické normy.
3. Poskytovatel služby je povinen po celou dobu účinnosti této smlouvy mít sjednáno a udržovat pojištění pro případ škody způsobené provozní činností poskytovatele služby, a to v minimální výši limitu pojistného plnění [REDAKCE]. Ověřenou kopii dokladu o tomto pojištění předá poskytovatel služby příjemci služby nejpozději v den uzavření této smlouvy.
4. V případě poruchy zařízení nebo jeho nefunkčnosti se poskytovatel služby zavazuje zabezpečit nástup technika k odstranění závady zařízení do čtyř (4) hodin od nahlášení na dispečink poskytovatele služby (faxem, e-mailem nebo telefonem, čas se počítá v pracovní dny v době od 8.00 – 20.00 hod.)

#### **Kontaktní údaje servisního oddělení poskytovatele služby:**

Telefon: [REDAKCE]

Fax: [REDAKCE]

E-mail: [REDAKCE]

5. Poskytovatel služby se zavazuje provést instalaci jiného zařízení stejných parametrů nejpozději následující den po uplynutí lhůty 24 hodin od nahlášení závady na stávajícím zařízení na dispečink poskytovatele služby, pokud nebude stávající zařízení ve lhůtě 24 hodin od nahlášení závady na dispečink poskytovatele služby zprovozněno (faxem, mailem nebo telefonem, čas se počítá v pracovní dny v době od 00.00 do 24.00 hod.)

6. Poskytovatel služby je povinen zajistit pravidelný měsíční odečet stavu počítadel (mechanický či elektronický dle způsobu realizace předmětu této smlouvy) u všech zařízení, které budou následně podkladem pro vystavení daňového dokladu za jednotlivé měsíce plnění této smlouvy.
7. Po skončení smluvního vztahu je poskytovatel služby povinen provést a zajistit na své náklady neprodleně odpojení zařízení, odinstalovat paměťová média, která ponechá příjemci služby a nejdéle do 20 pracovních dnů zajistit odvoz zařízení z místa plnění.

## **Článek VII.**

### **Vady**

1. Práva z vadného plnění vyplývají pro smluvní strany obecně z ust. § 1914 NOZ.
2. Poskytovatel služby je povinen příjemci služby dodat a nainstalovat zařízení nová, bez vad a nezátížená právy třetích osob ve smyslu ust. § 1920 NOZ.
3. Příjemce služby je oprávněn odmítnout převzetí zařízení, pokud nebude poskytovatelem služby dodáno a nainstalováno v souladu s touto smlouvou a ve sjednané kvalitě (vady zjevné). Důvody k odmítnutí uvede osoba oprávněná k převzetí v rámci předávacího protokolu v místě plnění, přičemž poskytovatel služby je povinen do 5 kalendářních dnů zajistit na svůj náklad odvoz zařízení z místa plnění a jeho výměnu za jiné nové zařízení bez vad, včetně jeho další instalace v místě plnění.
4. Pro případ dodání zařízení se zjevnými vadami třetí osobou (spedice, smluvní přepravce apod.) je příjemce služby oprávněn vrátit zařízení poskytovateli služby do 5 kalendářních dnů od převzetí. V takovém případě je poskytovatel služby povinen neprodleně zajistit na svůj náklad odvoz zařízení z místa plnění a jeho výměnu do 5 kalendářních dnů za jiné nové zařízení bez vad, včetně jeho instalace v místě plnění. Veškeré náklady spojené s dodáním náhradního zařízení a jeho instalace nese poskytovatel služby.
5. Reklamaci případných skrytých vad během doby plnění služby, nad rámec povinností poskytovatele služby ve smyslu čl. VI. odst. 4 a 5 této smlouvy, uplatňuje příjemce služby u poskytovatele služby písemně (poštovní styk, elektronicky) bez zbytečného odkladu.
6. Veškeré náklady spojené s uplatněním reklamace či obecně vadami v plnění (např. doprava, balné apod.) nese poskytovatel služby.

## **Článek VIII.**

### **Vlastnické právo k zařízení a nebezpečí škody na něm**

1. Vlastnické právo k zařízení a všem jeho komponentům dodaným ze strany poskytovatele služby přináleží po celou dobu smluvního vztahu výhradně poskytovateli služby.
2. Nebezpečí škody na zařízení přechází na příjemce služby okamžikem převzetí zařízení od poskytovatele služby, po jeho dodání do místa plnění a provedení instalace, přičemž k tíži příjemce služby mohou jít ve smyslu platné legislativy toliko škody skutečně prokázané a způsobené na zařízení v době trvání smluvního vztahu zaviněným jednáním zaměstnanců příjemce služby, případně třetími osobami, pakliže k tomu sám

příjemce služby přispěl. Obě smluvní strany se zavazují k vyvinutí maximálního úsilí k předcházení škodám a k minimalizaci případně vzniklých škod.

3. V případě vzniku škody či jejího zjištění jsou smluvní strany povinny neprodleně informovat o této skutečnosti druhou smluvní stranu, přičemž v souvislosti s tím jsou si potom povinny poskytnout maximální vzájemnou součinnost při řešení a vyšetření příčin vzniku škody.
4. Příjemce služby nehradí škodu na majetku poskytovatele služby vyvolanou vyšší mocí, stárnutím nebo jiným přirozeným vývojem a běžným opotřebením při řádném používání.

#### **Článek IX.**

##### **Součinnost a vzájemná komunikace**

1. Smluvní strany se zavazují vzájemně spolupracovat a poskytovat si veškeré informace potřebné pro řádné plnění svých závazků. Smluvní strany jsou povinny informovat druhou smluvní stranu o veškerých skutečnostech, které jsou nebo mohou být důležité pro řádné plnění této smlouvy.
2. Smluvní strany jsou povinny plnit své závazky vyplývající z této smlouvy tak, aby nedocházelo k prodlení s plněním jednotlivých termínů a s prodlením splatnosti jednotlivých peněžních závazků.
3. Veškerá komunikace mezi smluvními stranami bude probíhat prostřednictvím oprávněných osob, statutárních orgánů smluvních stran, popř. jimi pověřených pracovníků.
4. Všechna oznámení mezi smluvními stranami, která se vztahují k této smlouvě, nebo která mají být učiněna na základě této smlouvy, musí být učiněna v písemné podobě a druhé smluvní straně doručena buď osobně nebo doporučeným dopisem či jinou formou registrovaného poštovního styku na adresu uvedenou na titulní stránce této smlouvy, není-li stanoveno nebo mezi smluvními stranami dohodnuto jinak.
5. Smluvní strany se zavazují, že v případě změny své adresy budou o této změně druhou smluvní stranu písemně informovat nejpozději do tří (3) pracovních dnů ode dne této změny.

#### **Článek X.**

##### **Další ujednání**

1. Poskytovatel služby se zavazuje zachovávat ve vztahu ke třetím osobám mlčenlivost o informacích, které při plnění této smlouvy získá od příjemce služby nebo o příjemci služby či jeho zaměstnancích a spolupracovnících a nesmí je zpřístupnit bez písemného souhlasu příjemce služby žádné třetí osobě ani je použít v rozporu s účelem této smlouvy, ledaže se jedná
  - a. o informace, které jsou veřejně přístupné, nebo
  - b. o případ, kdy je zpřístupnění informace vyžadováno zákonem nebo závazným rozhodnutím oprávněného orgánu.

2. Poskytovatel služby je povinen zavázat povinností mlčenlivosti podle odstavce 1 všechny osoby, které se budou podílet na poskytování služby příjemci dle této smlouvy.
3. Za porušení povinnosti mlčenlivosti osobami, které se budou podílet na poskytování služby dle této smlouvy, odpovídá poskytovatel služby jako by povinnost porušil sám.
4. Povinnost mlčenlivosti trvá i po skončení účinnosti této smlouvy.
5. Veškerá komunikace mezi smluvními stranami bude probíhat prostřednictvím osob oprávněných jednat jménem smluvních stran.
6. Smluvní strany jsou povinny bez zbytečného odkladu oznámit druhé smluvní straně změnu údajů v záhlaví smlouvy
7. Poskytovatel služby je povinen dokumenty související s poskytnutím služby dle této smlouvy uchovávat nejméně po dobu deseti (10) let od konce účetního období, ve kterém došlo k poslední platbě za poskytnuté služby, popř. k poslednímu zdanitelnému plnění dle této smlouvy, a to zejména pro účely kontroly oprávněnými kontrolními orgány.
8. Poskytovatel služby je povinen upozornit příjemce služby písemně na existující či hrozící střet zájmů bezodkladně poté, co střet zájmů vznikne nebo vyjde najevo, pokud poskytovatel služby i při vynaložení veškeré odborné péče nemohl střet zájmů zjistit před uzavřením této smlouvy.
9. Poskytovatel služby bez jakýchkoliv výhrad souhlasí se zveřejněním své identifikace a dalších údajů uvedených ve smlouvě včetně cen za poskytnuté služby.

#### **Článek XI.**

##### **Smluvní pokuty a odstoupení od smlouvy**

1. Poskytovatel služby je oprávněn požadovat na příjemci služby úrok z prodlení při nedodržení termínu splatnosti faktury ve výši zákonného úroku z prodlení, dle předpisů občanského práva, z oprávněně fakturované částky s DPH za každý i započatý den prodlení.
2. Příjemci služby je oprávněn požadovat na poskytovateli služby smluvní pokutu za nedodržení lhůty dle čl. III. odst. 3 této smlouvy, ve výši 5 000,- Kč za každý, byť i započatý, den prodlení.
3. Příjemce služby je oprávněn požadovat na poskytovateli služby smluvní pokutu za nedodržení podmínek uvedených v čl. VI. odst. 4 a 5 této smlouvy ve výši 5.000,- Kč za každý, byť i započatý, den prodlení.
4. Pro případ porušení povinností poskytovatele služby ve smyslu čl. X. odst. 1.2 této smlouvy, je poskytovatel služby povinen zaplatit příjemci služby smluvní pokutu ve výši 50 000,-Kč, za každé jednotlivé porušení povinností. Tím není dotčen ani omezen nárok příjemce služby na náhradu jakékoliv jiné újmy tím vzniklé nad rámec výše smluvní pokuty.
5. Úrok z prodlení a smluvní pokuta jsou splatné do třiceti (30) kalendářních dní od data, kdy byla povinné smluvní straně doručena oprávněnou smluvní stranou písemná výzva k jejich zaplacení, a to na účet oprávněné smluvní strany uvedený v písemné výzvě.



6. Zaplacením smluvní pokuty či úroků z prodlení není obecně dotčen nárok smluvních stran na náhradu škody či jiné újmy, stejně jako povinnost poskytovatele služby dále služby v rozsahu a za podmínek touto smlouvou stanovených v době trvání smluvního vztahu příjemci služby poskytnout.
7. Za podstatné porušení této smlouvy poskytovatelem služby, které zakládá právo příjemce služby na odstoupení od této smlouvy bez zbytečného odkladu, se považuje zejména
  - a) prodlení poskytovatele služby se splněním předmětu plnění ve sjednaném termínu plnění dle čl. III. odst. 3 této smlouvy o více než 20 pracovních dní,
  - b) opakované neodstranění závady zařízení ve smyslu čl. VI. odst. 4 této smlouvy,
  - c) opakované nedodání náhradního zařízení ve smyslu čl. VI. odst. 5 této smlouvy, přičemž za „opakované“ smluvní strany považují více jak dvakrát.
8. Příjemce služby je dále, mimo jiné, oprávněn od této smlouvy odstoupit bez zbytečného odkladu v případě, že
  - a) vůči majetku poskytovatele služby probíhá insolvenční řízení, v němž bylo vydáno rozhodnutí o úpadku, pokud to právní předpisy umožňují,
  - b) insolvenční návrh na poskytovatele služby byl zamítnut proto, že majetek poskytovatele služby nepostačuje k úhradě nákladů insolvenčního řízení,
  - c) poskytovatel služby vstoupí do likvidace.
9. Příjemce služby si vyhrazuje právo tuto smlouvu kdykoliv písemně vypovědět, přičemž výpovědní lhůta činí jeden (1) měsíc ode dne doručení výpovědi poskytovateli služby.

## **Článek XII.**

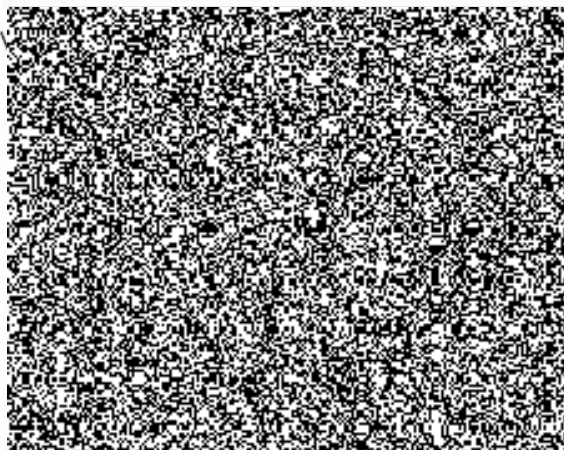
### **Závěrečná ustanovení**

1. Tato smlouva nabývá platnosti a účinnosti dnem jejího uzavření oběma smluvními stranami a může být změněna pouze vzájemně odsouhlasenými písemnými dodatky k této smlouvě
2. V otázkách a vztazích touto smlouvou výslovně neřešených se smluvní vztah řídí příslušnými ustanoveními NOZ.
3. Tato smlouva bude uveřejněna v registru smluv dle zákona č. 340/2015 Sb., o zvláštních podmínkách účinnosti některých smluv, uveřejňování těchto smluv a o registru smluv, který nabývá účinnosti dne 1. července 2016.
4. Práva a závazky vyplývající z této smlouvy nemůže poskytovatel služby postoupit jinému subjektu práva bez souhlasu příjemce služby, přičemž smlouva je závazná i pro případné právní nástupce smluvních stran. Oznámení o změně smluvní strany oznámí právní nástupce této smluvní strany písemně každé ze smluvních stran do 15 dnů ode dne přechodu práv na základě rozhodné události.
5. Smluvní strany se zavazují, že veškeré spory vzniklé v souvislosti s realizací smlouvy budou řešeny smírnou cestou – dohodou. Pro případ, že dojde na soudní řešení sporu, ujednávají smluvní strany místní příslušnost obecného soudu příjemce služby.
6. Smlouva je vyhotovena ve třech (3) stejnopisech, každý s platností originálu, z nichž dva (2) obdrží příjemce služby a jeden (1) poskytovatel služby.

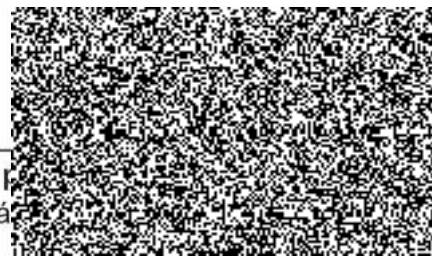
7. Každá ze smluvních stran prohlašuje, že tuto smlouvu uzavírá svobodně a vážně, že považuje obsah této smlouvy za určitý a srozumitelný a že jsou jí známy veškeré skutečnosti, jež jsou pro uzavření této smlouvy rozhodující, na důkaz čehož připojují smluvní strany k této smlouvě své podpisy.

8. Nedílnou součástí této smlouvy jsou:

1. Příloha č. 1 - Technická specifikace
2. Příloha č. 2 - Předmět plnění- místa instalace
3. Příloha č. 3 - Kalkulace ceny plnění
4. Příloha č. 4 - Seznam oprávněných osob



V Ústí nad Labem dne : 19 -07- 2016



ná

**RICOH Czech Republic s.r.o.**  
Jihlavská 1558/21, 140 00 Praha 4

DIČ: CZ48117820  
Tel.   
www.ricoh.cz

POLICIE ČESKÉ REPUBLIKY  
KRAJSKÉ ŘEDITELSTVÍ POLICIE  
ÚSTECKÉHO KRAJE  
POŠTOVNÍ SCHRÁNKA 179  
401 79 ÚSTÍ NAD LABEM

<b>Černobílý multifukční kopírovací stroj do formátu A4</b>	<b>Minimální požadované technické parametry</b>	<b>Parametry nabízené uchazečem</b>
<b>Název a typ zařízení</b>		<b>RICOH MP 501SPF</b>
princip tisku	laserový nebo LED	LED
rychlost kopírování i tisku formátu A4	40 str./min	50
nastavení počtu kopií	1-999	1-999
rozsah zoom	25 - 400 % ( v krocích 1%)	ANO
rozlišení kopírování	600x600 dpi	ANO
rozlišení tisk	1 200/1 200 dpi	ANO
paměť	1 GB RAM	2GB
pevný disk	160 GB	320GB
kapacita toneru	15 000 stran A4 podle (ISO 19752, kontinuální tisk)	25 000 stran A4 ( ANO )
media pro tisk	standartní papír 80g/m2, silný papír min 105 g/m2, obálky, folie	ANO
automatický oboustranný tisk	oboustranný podavač originálu na min. 50 listů a automatické otáčení tisků	ANO
vstup papíru (formáty od A6 do A4)	min. 1 univerzální kazeta na min. 500 listů	ANO
boční zásobník (formáty od A6 do A4)	min. 100 lisů	ANO
kompatibilita s terminály YSoft SafeQ Professional	ANO	ANO
dotykový display	7"	10,1"
garantovaná životnost zařízení	400 000 tisků formátu A4	600 000 A4
<b>Síťový tisk</b>		
síťové protokoly	TCP/IP (IPv4 / IPv6), SNMP, HTTP, IPP	ANO
tiskové jazyky	PCL5e/c, PCL6 (XL 3.0), PostScript 3 nebo Emulace PostScript 3, XPS, PDF	ANO
rozhraní	10Base-T/ 10Base-TX/ 1000Base T, USB 2.0	ANO
<b>Síťového skenování</b>		
typ skenování	černobíle i barevně	ANO
režimy skenování	skan do emailu FTP/SMB /USB /HDD, síťový TWAIN	ANO
rychlost skenování	40 str./min černobíle a 30 str./min barevně	60 str./min černobíle a 40 str./min barevně
formáty souborů	TIFF, PDF, kompaktní PDF, JPEG, XPS, PDF/A	ANO
cílové adresy	jednotlivé+skupinové	ANO
<b>Stáří zařízení</b>		
Nové zařízení	ANO	ANO



## Seznam míst plnění

Příloha č. 2 k č.j.: KRPU-25319-55/čj-2016-0400VZ

útvář	adresa	počet
OOP Děčín - Podmokly	Tržní 7, Děčín 405 02	1
OOP Děčín - město	Kaštanová 301/2, Děčín 405 58	1
OOP Rumburk	Tř. 9. května 406, Rumburk 408 01	1
OOP Varnsdorf	Havlíčková 2040, Varnsdorf 407 47	1
Dopravní inspektorát	Husova náměstí 111, Děčín 405 02	2
UO DC SKPV 2 OOK	Tř. 9. května 406, Rumburk 408 01	3
UO DC SKPV 1 OOK	Kaštanová 301/2, Děčín 405 58	3
UO DC SKPV OHK	Kaštanová 301/2, Děčín 405 58	2
	<b>Územní odbor Děčín CELKEM</b>	<b>14</b>
CV OHS	Nám. TG Masaryka 3100, Chomutov	2
CV OOP Černovická	Nám. TG Masaryka 1168, Chomutov	1
CV PS Radonice	Radonice 97, Radonice	1
CV OOP Vejřptý	B. Němcové 1204, Vejřptý	1
CV OOP Kadaň	Klášterecká 1483, Kadaň	2
CV SKPV Kadaň	Klášterecká 1483, Kadaň	2
CV OOP Klášterec	Polní 685, Klášterec nad Ohří	1
CV OOP Jirkov	Bezručova 1037, Jirkov	3
CV DI	Nám. TG Masaryka 3100	2
CV OOP Březno	Dlouhá 36, Březno	1
	<b>Územní odbor Chomutov CELKEM</b>	<b>16</b>
OOP Litoměřice	Stránského 811/1, Litoměřice, 412 01	3
OOP Lovosice	Žitkova 469, Lovosice, 410 02	2
OOP Roudnice n. L.	Riegrova 636, Roudnice n. L., 413 01	2
OOP Štětí	Stračenská 315, Štětí, 41108	1
PS Terezin	Náměstí ČSA 179, Terezin, 41155	1
PS Ústěk	Mírove náměstí 47, Ústěk, 41145	1
PS Radovesice	Radovesice 5, 410 02	1
	<b>Územní odbor Litoměřice CELKEM</b>	<b>11</b>
DI Louny	nám. B. Reita 2297, 440 53 Louny	2
OOP Postoloprty	Žižkova 338, 439 42 Postoloprty	2
OOP Žatec	Dlouhá 111, 438 01 Žatec	4
SKPV Žatec	Dlouhá 111, 438 01 Žatec	2
OOP Podbořany	Hlubanská 314, 441 01 Podbořany	2
PS Kryry	Hlavní 85, 439 81 Kryry	1
OOP Louny	Cukrovarská zahrada 1124, 440 53 Louny	1
	<b>Územní odbor Louny CELKEM</b>	<b>14</b>
OOP Litvínov	Litvínov, ul. Vodní čp. 871	2
OOP Most Zahradní	Most, ul. Růžová čp. 1406	1
OOP Hamr	Litvínov-Hamr, ul. Přátelství čp. 134	2
OOP Obrnice	Obrnice čp. 226	1
OHS Most	Most, v. Řezáče čp. 224	1
	<b>Územní odbor Most CELKEM</b>	<b>7</b>
OOP Teplice	Teplice, Vrchlického 974/10	2
OOP Trnovany	Teplice, Maršovská 1537/12	2
OOP Prosetice	Teplice, Prosetická 283	1
OOP Bílina	Bílina, Studentská 874	2
OOP Duchcov	Duchcov, Sadová 13/1213	2
OOP Dubí	Dubí, Krušnohorská 124/2	1
OOP Krupka	Krupka, Karla Čapka 273	1
OHS, DI, Zbraně	Teplice, Husitská 5	3
ÚO, OHS	Teplice, Masarykova 1363	1
	<b>Územní odbor Teplice CELKEM</b>	<b>15</b>
OOP ÚSTÍ N. LABEM	Masarykova 47, 400 01, ÚL	4
OOP STŘEKOV	Truhlářova 30, 400 03, ÚL	2
OOP NEŠTÉMICE	Horní 193, 403 31, ÚL	1
OOP CHLUMEC	Muchova 226, 403 31, ÚL	1
OOP TRMICE	Lovecká 10, 400 04, ÚL	1
OOP VŠEBOŘICE	Všebořická 11, 400 10, ÚL	1
OOP K. BŘEZNO	Na předmostí, 400 01, ÚL	2
OHS	Horova 13, 400 01, ÚL	1
	<b>Územní odbor Ústí nad Labem CELKEM</b>	<b>13</b>
Cizina	Masarykova 27, 400 01, ÚL	1
KŘ Božtěšice	Petrovická 172	3
KŘ Lidické	Lidické nám. 9	2
	<b>KŘP Ústí nad Labem</b>	<b>6</b>
	<b>CELKEM za KŘP ústeckého kraje</b>	<b>96</b>

### Stanovení nabídkové ceny

Tabulka č.1 Celková nabídková cena za předpokládaný počet servisních kliků

	Předpokládaný počet kliků na 96 kusů zařízení ( 60 měsíců)	Cena v Kč bez DPH za 1 servisní klik	DPH	Cena v Kč vč. DPH za 1 servisní klik	Celková nabídková cena v Kč bez DPH za předpokládaný počet kliků	DPH	Celková nabídková cena v Kč vč. DPH za předpokládaný počet kliků
Černobílý servisní klik A4	11 000 000	0,348	0,073	0,421	3828000	803880	4631880
Celková nabídková cena za předpokládaný počet kliků:							4.432 230

Tabulka č.2 Celková nabídková cena vybraných náhradních dílů pro případ poškození uživatelem

Položka	Vzorkový koš vybraných náhradních dílů. V paušální ceně náhradních dílů bude zahrnuta cena opravy včetně dopravného a práce technika)	Požadovaný počet ks	Paušální cena jednoho kusu náhradního dílu bez DPH	DPH	Paušální cena jednoho kusu náhradního dílu vč. DPH	Celková nabídková cena v Kč bez DPH za položku	DPH	Celková nabídková cena v Kč vč. DPH za položku
oprava typu A	Obrazová jednotka (např.: PCU jednotka, OPC válec, fotoválec, master, optický pás, přenosový pás, fotohlava, aj.)	50	24	5,04	29,04	24	5,04	29,04
oprava typu B	Fixační jednotka (zažehlovací jednotky, fusing unit, maintenance kit aj.)	20	24	5,04	29,04	24	5,04	29,04
Celková nabídková cena vybraných náhradních dílů pro případ poškození uživatelem:								58,08

Ivan Konečný, jednatel

**RICOH Czech Republic s.r.o.**

U Hellady 697/4, 140 00 Praha 4

8

IČO: 4812620, DIČ: CZ4812620

www.ricoh.cz

## Seznam oprávněných osob

### 1) Oprávněné osoby- Poskytovatele služby

Činnost	Jméno	Funkce	Telefon / mobil	email
Obchodní jednání	Věra Volmanová	Account manager	[REDACTED]	[REDACTED]
Smluvní jednání	Mgr. Martin Řehoř	Lawyer	[REDACTED]	[REDACTED]
Osoba odpovědná za VZ	Michal Dobrovolný	Head of Project and Bussines Support Management Project Management	[REDACTED]	[REDACTED]
Technické	Michal Dobrovolný	Head of Project and Bussines Support Management Project Management	[REDACTED]	micha[REDACTED]

### 2) Oprávněné osoby - Příjemce služby

Činnost	Jméno	Funkce	Telefon / mobil	email
Obchodní jednání	plk. Mgr. Jaroslav Faturik	vedoucí OIKT	[REDACTED]	[REDACTED]
Smluvní jednání	plk. Ing. Jiří Šenkýř	náměstek ředitele pro ekonomiku	[REDACTED]	[REDACTED]
Technické pro KŘP + ÚO Ústí nad Labem	kpt. Mgr. Karel Bureš	OIKT Ústí nad Labem	[REDACTED]	[REDACTED]
Technické pro ÚO Děčín	por. Ing. Oldřich Menc	SIKT Děčín	[REDACTED]	[REDACTED]
Technické pro ÚO Chomutov	por. Ing. Bc. Jan Fišer	SIKT Chomutov	[REDACTED]	[REDACTED]
Technické pro ÚO Litoměřice	por. Mgr. Vladimír Liška	SIKT Litoměřice	[REDACTED]	[REDACTED]
Technické pro ÚO Louny	por. Ing. Miroslav Mikulášek	SIKT Louny	[REDACTED]	[REDACTED]
Technické pro ÚO Most	nrap. Bc. Pavel Loucký	SIKT Most	[REDACTED]	[REDACTED]
Technické pro ÚO Teplice	npor. Ing. Martin Vízner	SIKT Teplice	[REDACTED]	[REDACTED]