



EVIDENČNÍ ČÍSLO		
1354	2016	HP
poř. číslo	rok	skr. odb.

Smlouva o výpůjčce a úhradě nákladů

I. SMLUVNÍ STRANY

Česká republika – Hasičský záchranný sbor Moravskoslezského kraje

se sídlem: Výškovická 40, 700 30 Ostrava-Zábřeh
zastoupená: plk. Ing. Zdeňkem Nytrou, krajským ředitelem
IČO: 70884561, DIČ: CZ70884561 (není plátcem DPH)
bankovní spojení: ČNB Ostrava, č. účtu: [REDACTED]
(dále jen „HZS MSK“)

Hasičský záchranný sbor Moravskoslezského kraje				
EVIDENCE SMLUV				
HMSK	SML	131	2016	NEVPLACENO
		poř. číslo	rok	dobu plnění
Ev. číslo v SSD		925002690		

a

statutární město Ostrava

se sídlem: Prokešovo náměstí 8, 729 30 Ostrava
zastoupené: primátorem Ing. Tomášem Macurou, MBA
IČO: 00845451, DIČ: CZ00845451
bankovní spojení: Česká spořitelna a.s.,
okresní pobočka Ostrava, č. účtu: [REDACTED]
(dále také „SMO“)

II. ZÁKLADNÍ USTANOVENÍ

1. Smluvní strany uzavírají tuto smlouvu podle ustanovení § 2193 a násl. zákona č. 89/2012 Sb., občanského zákoníku.
2. Smluvní strany prohlašují, že údaje uvedené v čl. I. této smlouvy jsou v souladu s právní skutečností v době uzavření této smlouvy. Smluvní strany se zavazují, že změny dotčených údajů oznámí bez prodlení druhé smluvní straně.
3. Smluvní strany prohlašují, že osoby podepisující tuto smlouvu jsou k tomuto právnímu jednání oprávněny.
4. Tato smlouva je uzavírána v návaznosti na smlouvu o partnerství mezi Moravskoslezským krajem, HZS MSK a statutárním městem Ostrava ze dne 26. 8. 2013 (dále jen „smlouva o partnerství“), jejímž účelem bylo vytvoření partnerství pro přípravu a realizaci projektu „Integrované výjezdové centrum Ostrava - Jih“ a která mimo jiné stanoví základní pravidla užívání objektu a financování provozních nákladů na udržitelnost tohoto projektu.

III. PŘEDMĚT A ÚČEL SMLOUVY

1. HZS MSK je na základě smlouvy o výpůjčce ze dne 6. 1. 2016 uzavřené mezi HZS MSK a Moravskoslezským krajem (dále jen „smlouva o výpůjčce ze dne 6. 1. 2016“) oprávněn užívat objekt a navazující areál Integrovaného výjezdového centra Ostrava - Jih na ulici Kaminského v Ostravě, které tvoří:
 - a) nemovitě věci, jejichž vlastníkem je Moravskoslezský kraj:
 - o pozemek parc. č. 1653/1 orná půda, zapsaný v katastru nemovitostí u Katastrálního úřadu pro Moravskoslezský kraj, Katastrálního pracoviště Ostrava, pro k. ú. Nová Bělá, obec Ostrava, na LV č. 1259
 - o pozemek parc. č. 69/1 trvalý travní porost,
 - o pozemek parc. č. 71/96 orná půda,



zapsané v katastru nemovitostí u Katastrálního úřadu pro Moravskoslezský kraj, Katastrálního pracoviště Ostrava, pro k. ú. Dubina u Ostravy, obec Ostrava, na LV č. 1310

- b) nemovité věci, jejichž vlastníkem je Statutární město Ostrava a které Moravskoslezský kraj užívá na základě Smlouvy o výpůjčce č. 02699/2015/IM ze dne 19. 10. 2015
- části pozemku parc. č. 567/2 ostatní plocha, označené jako část A o výměře 20,8 m² a část B o výměře 31,2 m²,
 - část pozemku parc. č. 1653/8 orná půda o výměře 17 m²,
vše v k. ú. Nová Bělá, obec Ostrava, vše dle zákresu, který je součástí přílohy č. 1 této smlouvy;
- c) nemovité věci, jejichž vlastníkem je Statutární město Ostrava, svěřeno městskému obvodu Ostrava-Jih, a které Moravskoslezský kraj užívá na základě Smlouvy o výpůjčce č. 03477/2015/IM ze dne 14. 12. 2015,
- část pozemku parc. č. 71/103 ostatní plocha,
 - část pozemku parc. č. 71/123 ostatní plocha,
zapsané v katastru nemovitostí u Katastrálního úřadu pro Moravskoslezský kraj, Katastrálního pracoviště Ostrava, pro k. ú. Dubina u Ostravy, obec Ostrava, na LV č. 109; vše dle zákresu, který je součástí přílohy č. 1 této smlouvy.
- d) nemovité věci, jejichž vlastníkem je Statutární město Ostrava, svěřeno městskému obvodu Nová Bělá, a které Moravskoslezský kraj užívá na základě Smlouvy o výpůjčce č. 02781/2015/IM ze dne 29. 10. 2015:
- části pozemku parc. č. 578/1 ostatní plocha,
 - části pozemku parc. č. 582 orná půda,
vše k. ú. Dubina u Ostravy, obec Ostrava, vše dle zákresu, který je součástí přílohy č. 1 této smlouvy.
- e) na výše uvedených pozemcích umístěná stavba integrovaného výjezdového centra, realizovaná na základě rozhodnutí odboru správy majetku, stavebního úřadu Ministerstva vnitra dne 3. 5. 2012 pod č.j. MV-35434-4/OSM-2012 (PM 10. 6. 2012); stavební povolení bylo prodlouženo rozhodnutím odboru správy majetku, stavebního úřadu Ministerstva vnitra ze dne 18. 8. 2014 pod č. j. MV-35434-11/OSM-2012; součástí stavby jsou:
- stavební objekt SO-01 – integrované výjezdové centrum,
 - stavební objekt SO-02 – objekt MP Ostrava – jezdecká hala,
 - stavební objekt SO-03 – objekt MP Ostrava – hipologie a kynologie,
 - stavební objekt SO-04 – cvičná věž HZS,
 - stavební objekt IO-05 – komunikace a zpevněné plochy,
 - stavební objekt IO-06 – zeleň, sadové úpravy a výcvikové plochy hipologie a kynologie,
 - stavební objekt IO-07 – sportovní plochy,



- stavební objekt IO-08 – oplocení a vjezdy,
- stavební objekt IO-09 – přípojka vodovodu, areálový rozvod vody,
- stavební objekt IO-10 – přípojka splaškové kanalizace,
- stavební objekt IO-11 – přípojka dešťové kanalizace, areálové rozvody,
- stavební objekt IO-12 – přípojka teplovodu,
- stavební objekt IO-13 – trafostanice, areálové rozvody NN a VO,
- stavební objekt IO-14 – úprava vedení NN,
- stavební objekt IO-15 – úprava vedení VO,
- stavební objekt IO-16 – přípojky telekomunikačních vedení,
- stavební objekt IO-17 – úpravy telekomunikačních vedení,
- stavební objekt IO-18 – úprava stávajícího vodovodního řádu
- stavební objekt IO-19 - přeložka části dešťové kanalizace odvodňovaného území

f) movité věci, které tvoří vybavení tohoto objektu a jsou předmětem výpůjčky podle smlouvy o výpůjčce ze dne 6. 1. 2016

(vše dále označeno jen jako „IVC“).

2. HZS MSK se výše uvedenou smlouvou o výpůjčce ze dne 6. 1. 2016 zavázal v souladu se smlouvou o partnerství umožnit bezplatné užívání IVC uživatelům, kterými kromě HZS MSK jsou Zdravotnická záchranná služba Moravskoslezského kraje, příspěvková organizace (jejímž zřizovatelem je Moravskoslezský kraj) a Městská policie Ostrava (orgán statutárního města Ostrava) (dále také „uživatelé“). Přenechání IVC do užívání jednotlivým uživatelům v souladu se smlouvou o partnerství nevyžaduje předchozí souhlas Moravskoslezského kraje jako půjčitele podle smlouvy o výpůjčce ze dne 6. 1. 2016.
3. Předmětem této smlouvy je úprava vzájemných práv a povinností smluvních stran při užívání IVC, a dále stanovení pravidel pro úhradu nákladů spojených s tímto užíváním.
4. HZS MSK touto smlouvou přenechává SMO bezúplatně do výlučného dočasného užívání část IVC, a to prostory včetně jejich vybavení, jak jsou uvedeny v přílohách č. 2 a 4 této smlouvy (dále jen „předmět výpůjčky“), a to za podmínek sjednaných v této smlouvě, a SMO předmět výpůjčky do svého výlučného dočasného užívání za dohodnutých podmínek přijímá. Vybavením, které je součástí předmětu výpůjčky podle této smlouvy, se rozumí movitý majetek, který se nachází v části IVC užívané výlučně SMO a jehož seznam bude SMO předán po fyzickém předání a převzetí movitého majetku podle čl. IV. odst. 2 této smlouvy, a stane se přílohou č. 4 této smlouvy. Smluvní strany se dohodly, že provedou aktualizaci seznamu vybavení se stavem k 31. 10. daného kalendářního roku a následně o tom nejpozději do 31. 3. následujícího kalendářního roku uzavřou dodatek k této smlouvě.
5. Smluvní strany se dále v návaznosti na smlouvu o partnerství dohodly, že společné prostory IVC včetně jejich vybavení, jak jsou vymezeny v příloze č. 2 této smlouvy, budou užívány společně všemi uživateli IVC.
6. Účelem této smlouvy je zajištění fungování IVC jako multifunkčního objektu, který bude užíván jednotlivými složkami Integrovaného záchranného systému pro zajištění



bezpečnosti, ochrany životů, zdraví a majetku občanů městského obvodu Ostrava-Jih a okolí.

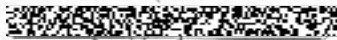
IV. DOBA TRVÁNÍ VÝPŮJČKY

1. Tato smlouva se sjednává na dobu neurčitou s účinností ode dne protokolárního předání předmětu výpůjčky, nejdéle však na dobu trvání výpůjčky podle smlouvy o výpůjčce ze dne 6. 1. 2016.
2. Smluvní strany se dohodly, že fyzické předání předmětu výpůjčky proběhne postupně takto:
 - a) nemovitý majetek včetně všech součástí a příslušenství, a to zejména staveb tvořících IVC uvedených v čl. III. odst. 1 této smlouvy a movitých věcí tvořících vybavení těchto staveb, které HZS MSK převzal od vlastníka IVC před uzavřením této smlouvy, ke dni jeho převzetí SMO od HZS MSK;
 - b) movité věci a vybavení, které HZS MSK převezme od vlastníka IVC po uzavření této smlouvy, ke dni jejich převzetí SMO od HZS MSK.O předání a převzetí předmětu výpůjčky popř. jeho části bude sepsán písemný protokol podepsaný pověřenými zástupci obou smluvních stran.
3. Smlouva může být ukončena písemnou dohodou smluvních stran.
4. Každá ze smluvních stran je oprávněna tuto smlouvu vypovědět, a to i bez uvedení důvodu. Výpověď musí být písemná a musí být doručena druhé smluvní straně. Výpovědní lhůta je pět měsíců a začíná běžet prvním dnem měsíce následujícího po doručení výpovědi druhé smluvní straně.
5. SMO je povinno vrátit předmět výpůjčky nejpozději poslední den výpůjčky protokolárně, a to ve stavu odpovídajícím běžnému opotřebení za dobu výpůjčky a v rozsahu, který je předmětem výpůjčky podle této smlouvy ke dni jejího ukončení.

V. ÚHRADA NÁKLADŮ SPOJENÝCH S UŽÍVÁNÍM IVC

1. Podle smlouvy o výpůjčce ze dne 6. 1. 2016 mají být provozní náklady IVC hrazeny HZS MSK a uživateli v rozsahu a způsobem uvedeným ve smlouvě o partnerství. Provozními náklady se přitom rozumí náklady, které souvisí s užíváním IVC k účelu, na který byla poskytnuta dotace z Regionálního operačního programu, tedy zejména náklady na teplo, elektrickou energii, vodu, odvoz odpadu, revize, opravy a údržbu, servis a revize výtahů, klimatizace a vzduchotechniky, úklid objektu, údržbu exteriéru (zpevněných ploch, výcvikových ploch a zeleně), údržbu a servis lapolů vč. likvidace odpadu. Provozní náklady jsou vyjmenovány a blíže popsány v příloze č. 3 této smlouvy.
2. V návaznosti na pravidla stanovená smlouvou o partnerství se smluvní strany dohodly, že provozní náklady IVC budou hrazeny takto:
 - a) HZS MSK zajišťuje provoz IVC a platí provozní náklady IVC, není-li dále uvedeno jinak;
 - b) SMO se v souladu s partnerskou smlouvou zavazuje podílet na provozních nákladech IVC;
 - c) provozní náklady, u nichž lze stanovit přesnou výši ve vztahu k jednotlivým uživatelům, bude SMO hradit ve výši podle skutečné spotřeby;
 - d) provozní náklady, u nichž nelze stanovit přesnou výši ve vztahu k jednotlivým uživatelům podle skutečné spotřeby, bude SMO hradit ve výši stanovené poměrem podle partnerské smlouvy.



3. Smluvní strany se dále dohodly, že jiné neinvestiční náklady, které vzniknou v souvislosti s užíváním, provozem nebo údržbou předmětu výpůjčky a IVC a které nejsou vyjmenovány mezi provozními náklady v příloze č. 3 této smlouvy (dále také „ostatní náklady“), budou hrazeny takto:
- a) pravidelnou údržbu předmětu výpůjčky, odstraňování následků havárií (za havárii jsou považovány události, kdy nastane či hrozí závažné omezení provozu IVC), drobné opravy a kontroly předmětu výpůjčky, jejichž náklady nepřesáhnou 40 000 Kč v jednotlivém případě a nejedná-li se o odstranění následků pojistné události nebo nejde-li o odstranění vad v záruční době, je SMO povinno zajistit a hradit z vlastních prostředků, nedohodnou-li se smluvní strany v jednotlivých případech jinak;
 - b) SMO v plném rozsahu zajišťuje a hradí výmalbu předmětu výpůjčky a veškeré činnosti a náklady spojené s umístěním koní a psů v objektu IVC (zejména odvoz koňského trusu, steliva, dezinfekce kotev, úklid stájí a kotev);
 - c) opravy, kontroly a údržba předmětu výpůjčky a IVC neuvedené v písm. a) a b) tohoto odstavce, včetně odstranění následků pojistných událostí, budou smluvními stranami projednány a vzájemně písemně odsouhlaseny vždy předem, tj. před provedením těchto oprav, kontrol a údržby předmětu výpůjčky a před vynaložením nákladů na jejich provedení, a budou zajišťovány, placeny a hrazeny obdobně podle pravidel uvedených v odst. 2 tohoto článku, s tím, že ostatní náklady týkající se předmětu výpůjčky, budou hrazeny SMO v plném rozsahu, a ostatní náklady, které se týkají společných prostor IVC, budou hrazeny poměrem podle partnerské smlouvy, nedohodnou-li se smluvní strany v konkrétním případě jinak;
 - d) opravy, kterými jsou odstraňovány následky pojistné události, budou zajištěny a náklady na jejich provedení budou hrazeny HZS MSK postupem podle čl. VIII. této smlouvy; náklady přesahující poskytnuté pojistné plnění budou rozděleny obdobně podle pravidel uvedených v čl. V. odst. 2, nedohodnou-li se smluvní strany v konkrétním případě jinak.
4. SMO bude svůj podíl na nákladech spojených s užíváním IVC hradit na účet HZS MSK zpětně za kalendářní měsíc, za podmínky, že HZS MSK provede ke konci kalendářního měsíce vyúčtování provozních nákladů za dané období a vystaví faktury.
5. Faktury budou mít náležitosti účetního dokladu v souladu s ustanoveními zákona č. 563/1991 Sb., o účetnictví, ve znění pozdějších předpisů (dále jen „faktury“). Přílohou faktur bude vyúčtování provozních a případně ostatních nákladů za příslušné období. Vyúčtování musí být doloženo kopiemi příslušných dokladů – zejména smluv, objednávek, faktur apod. Kopie dokladů (naskenované doklady) lze zasílat rovněž elektronickou poštou na e-mail , přičemž HZS MSK umožní na vyžádání SMO přístup k originálům uvedených dokladů.
6. Lhůta splatnosti faktur je 15 dnů ode dne jejich doručení. Stejná lhůta splatnosti platí mezi smluvními stranami i při placení jiných plateb (např. úroků z prodlení, smluvních pokut, náhrad škody aj.). Fakturační adresa je statutární město Ostrava, Prokešovo nám. 8, 729 30 Ostrava a adresa pro zasílání faktur je IBC Moravskoslezského kraje, Městská policie Ostrava, Nemocniční 11/3328, 702 00 Ostrava.
7. Nebude-li faktura obsahovat některou povinnou nebo dohodnutou náležitost nebo bude chybně vyúčtována výše úhrady, je SMO oprávněno fakturu před uplynutím lhůty splatnosti vrátit druhé smluvní straně k provedení opravy. Ve vrácené faktuře vyznačí důvod vrácení. HZS MSK provede opravu vystavením nové faktury.

Vrácením faktury se přerušuje původní lhůta splatnosti a nová lhůta splatnosti běží ode dne doručení nově vyhotovené faktury.

8. Smluvní strany se dohodly, že úhrada nákladů bude provedena vždy na číslo účtu uvedené HZS MSK na faktuře bez ohledu na číslo účtu uvedené v čl. I. této smlouvy.
9. Povinnost zaplatit je splněna dnem odepsání příslušné částky z účtu statutárního města Ostrava nebo z účtu HZS MSK.
10. V případě prodlení SMO s úhradou příslušného podílu na nákladech je SMO povinno zaplatit HZS MSK úrok z prodlení ve výši stanovené předpisy občanského práva.

VI. PRÁVA A POVINNOSTI HZS MSK

1. HZS MSK je povinen zajišťovat svým jménem dodávky veškerých energií a médií a ostatních služeb spojených s provozem objektu IVC v souladu se smlouvou o výpůjčce ze dne 6. 1. 2016 a smlouvou o partnerství, není-li touto smlouvou sjednáno jinak.
2. HZS MSK zajišťuje roční inventarizaci předmětu výpůjčky, jakož i celého IVC, nedohodnou-li se smluvní strany jinak. Pokud HZS MSK písemně vyzve SMO k provedení inventury vypůjčeného majetku za příslušné účetní období, SMO je povinno inventuru provést na základě inventurního soupisu obdrženého od HZS MSK a informovat HZS MSK o výsledku provedené inventury formou potvrzeného inventurního soupisu, a to nejpozději v termínu uvedeném ve výzvě. Pokud bude inventura vypůjčeného majetku prováděna HZS MSK, SMO je povinno provedení inventury umožnit v předem dohodnutém termínu.
3. HZS MSK je povinen umožnit SMO užívání IVC v souladu s touto smlouvou a v návaznosti na smlouvu o partnerství.
4. HZS MSK nebo jím pověřená osoba je oprávněn s vědomím SMO vstupovat do prostor užívaných výhradně SMO, a to zejména za účelem kontroly dodržování podmínek této smlouvy, provádění údržby, nutných oprav, inventarizace apod. Ve výjimečných případech (havárie, nebezpečí vzniku škody) je HZS MSK nebo jím pověřená osoba oprávněn vstoupit do těchto prostor i bez vědomí SMO, je však povinen o tomto neprodleně SMO informovat.
5. HZS MSK zajišťuje uplatnění nároků z vad, které se na IVC projeví v záruční době podle smluv se zhotovitelem/dodavatelem IVC a jeho vybavení.

VII. PRÁVA A POVINNOSTI SMO

1. SMO je oprávněno a povinno užívat příslušnou část objektu IVC, tj. předmět výpůjčky, jak je uveden v příloze č. 2 a 4 této smlouvy, jakož i společné prostory IVC, v rozsahu daném touto smlouvou a smlouvou o partnerství, řádně a výhradně pro zabezpečení účelu této smlouvy a účelu smlouvy o partnerství.
2. SMO se zavazuje hradit náklady spojené s užíváním IVC v rozsahu a způsobem uvedeným v čl. V. této smlouvy, udržovat předmět výpůjčky a dbát o něj s péčí řádného hospodáře, zejména je povinen dbát, aby na něm nedocházelo k pojistným událostem a škodám.
3. SMO je povinno při užívání předmětu výpůjčky dodržovat obecně závazné právní předpisy vztahující se k předmětu výpůjčky, zvláště pak v oblasti ochrany životního prostředí, požární ochrany, předpisy upravující oblast veřejných zakázek, předpisy bezpečnostní a hygienické.
4. SMO není oprávněno přenechat předmět výpůjčky do užívání (např. výpůjčka, nájem) třetím osobám.

5. SMO není oprávněno předmět výpůjčky jakýmkoli způsobem zcizit, nesmí předmětem výpůjčky ručit, vložit jej do právnické osoby (např. obchodní společnosti nebo družstva), nesmí jej jakkoli zatěžovat resp. nesmí jinak v rozporu se smyslem této smlouvy a bez vědomí HZS MSK nakládat s nemovitým a movitým majetkem, který tvoří předmět výpůjčky.
6. SMO je povinno oznámit HZS MSK potřebu oprav předmětu výpůjčky, které má HZS MSK zajistit, a to bez zbytečného odkladu poté, co potřebu oprav SMO zjistí, a současně je povinno umožnit jejich provedení. Jinak SMO odpovídá za škodu, která nesplněním této povinnosti HZS MSK vznikla.
7. Vyskytne-li se na předmětu výpůjčky vada, která podléhá záruce podle příslušných smluv o dílo se zhotovitelem stavby a dodavatelem vybavení interiéru, oznámí SMO vadu HZS MSK, a to neprodleně poté, co SMO takovou vadu zjistí.
8. SMO je povinno oznámit HZS MSK veškeré změny, které nastaly na předmětu výpůjčky, včetně poškození nebo zničení, a to bez ohledu na příčinu jejich vzniku a neprodleně po jejich zjištění.
9. Kontaktní osobou za HZS MSK pro oznámení podle odst. 6, 7 a 8 tohoto článku a odst. 3 písm. a) čl. VIII. této smlouvy je za HZS MSK [redacted] email: [redacted] tel.: [redacted]. Písemný seznam pověřených osob pro tato oznámení za SMO bude předán kontaktní osobě HZS MSK neprodleně po uzavření této smlouvy a poté vždy v případě změny údajů v seznamu uvedených.
10. SMO je povinno umožnit osobě, kterou k tomu HZS MSK pověří, vstup do předmětu výpůjčky v případech dle čl. VI. odst. 4 této smlouvy. Obdobně je SMO povinno umožnit vstup do předmětu výpůjčky také Moravskoslezskému kraji nebo jiné jím pověřené osobě spolu s HZS MSK anebo jím pověřenou osobou, a to zejména za účelem kontroly dodržování podmínek smlouvy o výpůjčce ze dne 6. 1. 2016 a stavu IVC.
11. SMO není oprávněno provádět technická zhodnocení ani rekonstrukce předmětu výpůjčky, jako ani žádné úpravy, opravy, generální opravy nebo jiné změny předmětu výpůjčky s výjimkou případů uvedených v čl. V. odst. 3 písm. a), b) a c) této smlouvy. V případě porušení tohoto ustanovení je SMO povinno provedené změny neprodleně odstranit a uvést předmět výpůjčky do původního stavu, nedohodnou-li se smluvní strany jinak.
12. SMO je povinno uchovávat veškeré doklady související s realizací projektu a jeho financováním (dle zákona č. 563/1991 Sb., o účetnictví, ve znění pozdějších předpisů), které má ve svém držení, po dobu minimálně 10 let od finančního ukončení projektu, přičemž tato lhůta se začne počítat od 1. ledna následujícího kalendářního roku poté, kdy byla provedena poslední platba na projekt, zároveň však alespoň po dobu tří let od ukončení programu dle čl. 140 Nařízení Rady (ES) č. 1303/2013. Pokud pro vybrané dokumenty a doklady stanoví předpisy ČR lhůtu delší než 10 let, bude postupováno podle předpisů ČR.
13. SMO je povinno archivovat veškerou dokumentaci k projektu, kterou má ve svém držení, po dobu minimálně 10 let od finančního ukončení projektu, přičemž tato lhůta se začne počítat od 1. ledna následujícího kalendářního roku poté, kdy byla provedena poslední platba na projekt, zároveň však alespoň po dobu tří let od ukončení programu dle čl. 140 Nařízení Rady (ES) č. 1303/2013. HZS MSK se zavazuje do 30 dnů ode dne finančního ukončení projektu písemně nebo e-mailem informovat SMO o této skutečnosti.
14. SMO je povinno umožnit zaměstnancům nebo zmocněncům poskytovatele dotace (tj. Regionální rady regionu soudružnosti Moravskoslezsko), Ministerstvu pro místní

rozvoj, Ministerstvu financí, auditnímu orgánu, Evropské komisi, Evropskému účetnímu dvoru, Nejvyššímu kontrolnímu úřadu a dalším oprávněným orgánům státní správy vstup do objektů a na pozemky dotčené projektem a jeho realizací a kontrolu dokladů souvisejících s projektem, které má ve svém držení.

15. SMO se zavazuje poskytnout HZS MSK součinnost při převzetí vybavení IVC od jeho zhotovitele/dodavatele.

VIII. ODPOVĚDNOST ZA ŠKODY A POJIŠTĚNÍ PŘEDMĚTU VÝPŮJČKY

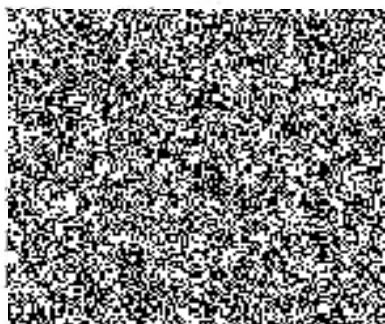
1. SMO odpovídá za škody, které vzniknou na předmětu výpůjčky v souvislosti s jeho činností, a to i v případě, jsou-li způsobeny třetími osobami.
2. SMO je povinno vzniklou škodu odstranit nebo uhradit náklady na její odstranění podle pravidel uvedených v čl. V. odst. 3 této smlouvy.
3. Předmět výpůjčky, jakož i celý objekt IVC, je pojištěn Moravskoslezským krajem. V případě vzniku škodní události na předmětu výpůjčky:
 - a) SMO je povinno oznámit HZS MSK každou škodní událost, poskytnout HZS MSK pravdivé vysvětlení o příčinách a rozsahu škody a předložit doklady, které budou potřebné ke zjištění okolností rozhodných pro posouzení nároku na pojistné plnění a jeho výši;
 - b) v případě pojistné události, jejíž následky je možno odstranit opravou, zajistí HZS MSK opravu v souladu s čl. V. odst. 3 této smlouvy včetně uhrazení jejích nákladů;
 - c) v případě pojistné události, jejíž následky není možno odstranit opravou a je nutno pořídit nový neinvestiční majetek, tento majetek pořídí HZS MSK včetně úhrady pořizovacích nákladů v souladu s čl. V. odst. 3 této smlouvy; HZS MSK je oprávněn takto pořídit pouze stejnou nebo srovnatelnou věc sloužící ke stejnému účelu;
 - d) v případě pojistné události, jejíž následky není možno odstranit opravou a je nutno pořídit nový investiční majetek, tento majetek pořídí Moravskoslezský kraj a uhradí náklady jeho pořízení z poskytnutého pojistného plnění.
4. SMO je povinno poskytnout HZS MSK součinnost při řešení škodních událostí na předmětu výpůjčky tak, aby bylo možné postupovat v souladu s platnou pojistnou smlouvou a pojistnými podmínkami. Jestliže pojistitel nebo Moravskoslezský kraj uplatní vůči HZS MSK oprávněně jakoukoliv finanční sankci z důvodu nedodržení této povinnosti SMO, je SMO povinno takovou sankci HZS MSK uhradit, a to do 14 dnů od okamžiku, kdy jej HZS MSK k její úhradě vyzve.

IX. ZÁVĚREČNÁ USTANOVENÍ

1. Změnit nebo doplnit tuto smlouvu lze pouze formou písemných dodatků, které budou vzestupně číslovány, výslovně označeny za dodatek této smlouvy a podepsány oprávněnými zástupci obou smluvních stran.
2. Pro případ, že ustanovení této smlouvy oddělitelné od ostatního obsahu se stane neúčinným nebo neplatným, smluvní strany se zavazují bez zbytečných odkladů nahradit takové ustanovení novým. Případná neplatnost některého z takovýchto ustanovení této smlouvy nemá za následek neplatnost ostatních ustanovení.
3. Smluvní strany shodně prohlašují, že si tuto smlouvu před jejím podepsáním přečetly, že byla uzavřena po vzájemném projednání podle jejich pravé a svobodné vůle, určitě, vážně a srozumitelně a že se dohodly o celém jejím obsahu, což stvrzují svými podpisy.

4. Tato smlouva je vyhotovena ve dvou stejnopisech s platností originálu, přičemž každá ze smluvních stran obdrží po jednom vyhotovení.
5. Nedílnou součástí této smlouvy jsou tyto přílohy:
příloha č. 1 – zakres pozemků podle čl. III. odst. 1 písm. b), c), d) této smlouvy
příloha č. 2 – vymezení předmětu výpůjčky (nemovité věci) a společných prostor IVC
příloha č. 3 – rozpis provozních nákladů IVC
příloha č. 4 – vymezení předmětu výpůjčky (movité věci)
6. Doložka platnosti právního jednání podle § 41 zákona č. 128/2000 Sb., o obcích (obecní zřízení), ve znění pozdějších předpisů: O uzavření této smlouvy rozhodla rada města dne 3.5.2016 č. usnesení 03787/RM1418/57.

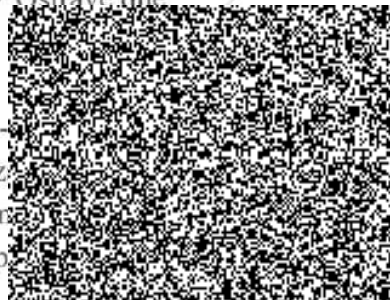
13. 05. 2016



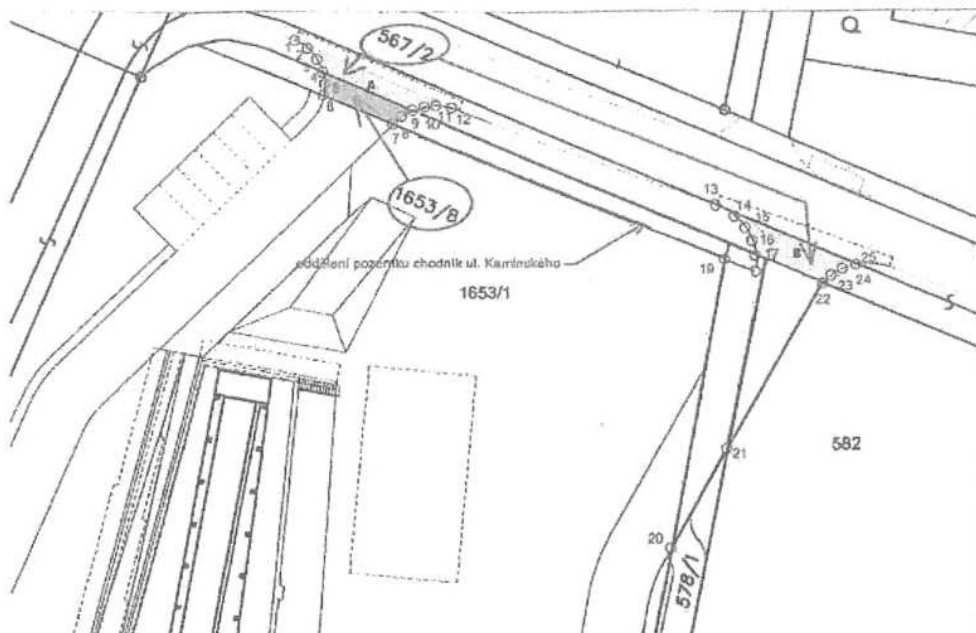
Maříčský záchranář sbor
Město Moravskoslezského kraje
Výškovická 40
700 30 Ostrava - Zábřeh
24


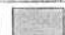
10 -05- 2016

V Ostravě dne



z
In
p



barva	č. parcely	katastrální území	vlastnické právo / ověřená správa	plocha m ²	poznámka
	567/2	Nová Bělá	Statutární město Ostrava, Prokešovo nám. 1803/8, Mor. Ostrava 729 30, Ostrava	52	objekt navržené komunikace v rámci IVC
	1653/8	Nová Bělá	Statutární město Ostrava, Prokešovo nám. 1803/8, Mor. Ostrava 729 30, Ostrava	17	objekt navržené komunikace v rámci IVC

číslo bodu	X	Y
1	1108361.30	473146.15
2	1108362.10	473147.85
3	1108363.25	473146.90
4	1108364.50	473146.35
5	1108365.70	473146.15
6	1108366.85	473146.25
7	1108369.70	473139.30
8	1108368.95	473138.60
9	1108368.35	473137.35
10	1108367.95	473136.15
11	1108367.85	473134.95
12	1108368.05	473133.40
13	1108377.90	473106.67

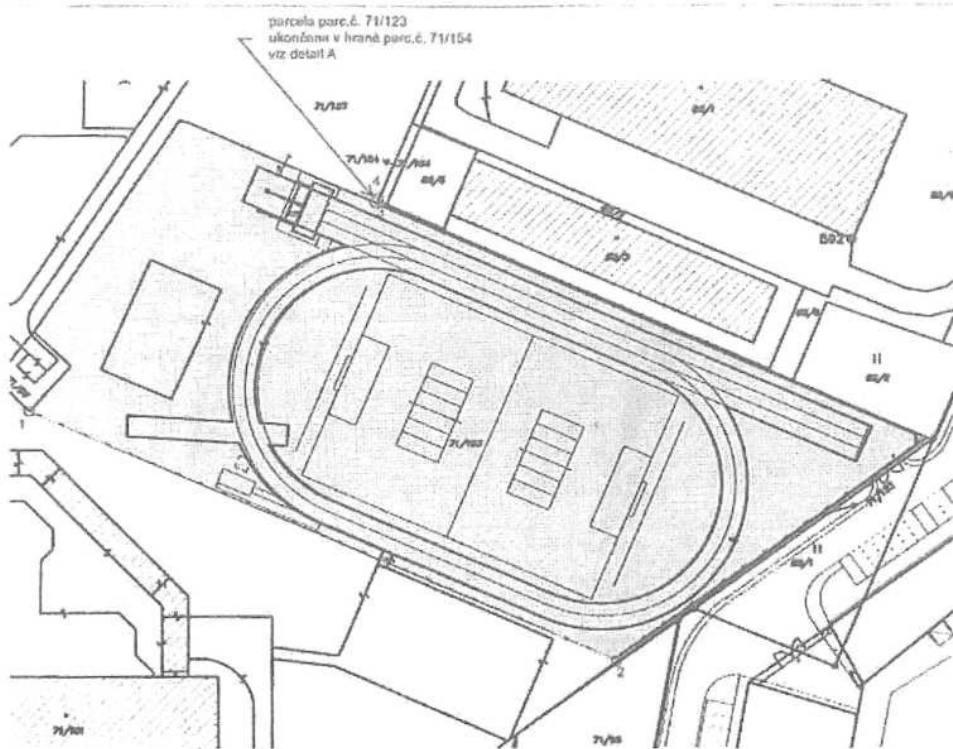
číslo bodu	X	Y
14	1108378.99	473105.04
15	1108380.19	473103.97
16	1108381.46	473103.32
17	1108382.95	473102.97
18	1108384.58	473103.03
19	1108383.33	473106.02
20	1108412.33	473111.38
21	1108402.43	473105.80
22	1108385.60	473096.29
23	1108384.96	473095.36
24	1108384.30	473094.22
25	1108383.89	473092.90



SMĚRNA O VYKÚŽEC

MĚŘITKO
1 : 500



Důstatečné podklady pro zpracování geometrického plánu



barva	č. parcely	katastrální území	vlastnické právo / zvláštní správa	plocha m ²	poznámka
	71/103	Dubina u Ostravy	Statutární město Ostrava, Prokešovo nám. 1803/8, Mor. Ostrava 729 30, Ostrava / Městský obvod Ostrava - Jih Horní 791/3, Hrabůvka 700 30, Ostrava	9616	ukončeno nově navrženým plotem mezi hřbitěm IV.C a areálem školy
	71/123	Dubina u Ostravy	Statutární město Ostrava, Prokešovo nám. 1803/8, Mor. Ostrava 729 30, Ostrava / Městský obvod Ostrava - Jih Horní 791/3, Hrabůvka 700 30, Ostrava	96	ukončeno v hraně parc.č. 71/154

číslo bodu	X	Y
1	1108421,75	473371,50
2	1108471,75	473254,40
3	1108379,75	473302,40
4	1108379,25	473302,20

Dostatečné podklady pro zpracování geometrického plánu



DETAIL A



MĚŘÍTKO
1 : 1000





barva	č. parcely	katastrální území	vlastnická právo / svěřená správa	plocha m ²	poznámka
	578/1	Nová Bělá	Statutární město Ostrava, Prokešovo nám. 1803/8, Mor. Ostrava 729 30, Ostrava / Městský obvod Nová Bělá Mírovická 100/342 724 00, Ostrava	90	část pozemku v místě navržené komunikace a prahou IVC oddělená část v místě chodníku ul. Kaminského
	582	Nová Bělá	Statutární město Ostrava, Prokešovo nám. 1803/8, Mor. Ostrava 729 30, Ostrava / Městský obvod Nová Bělá Mírovická 100/342 724 00, Ostrava	59	část pozemku v místě navržené komunikace v rámci IVC

číslo bodu	X	Y
1	1108361.30	473149.15
2	1108382.10	473147.85
3	1108363.25	473146.80
4	1108364.50	473146.35
5	1108365.70	473146.15
6	1108366.85	473146.25
7	1108369.70	473139.30
8	1108368.95	473138.40
9	1108368.35	473137.35
10	1108367.95	473136.15
11	1108367.85	473134.95
12	1108368.05	473133.40
13	1108377.90	473106.87

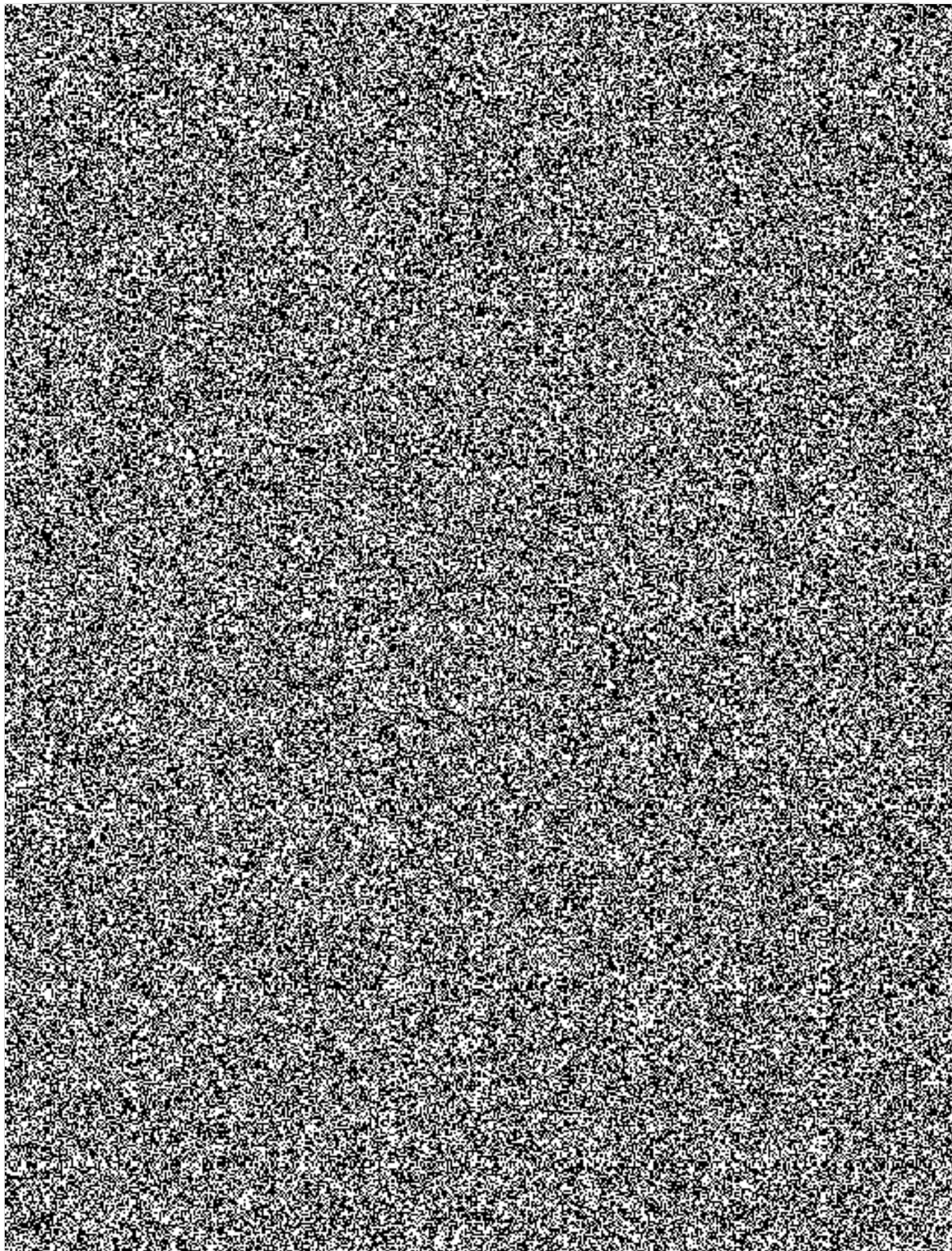
číslo bodu	X	Y
14	1108378.99	473105.04
15	1108380.19	473103.97
16	1108381.46	473103.32
17	1108382.95	473102.97
18	1108384.58	473103.03
19	1108383.33	473106.02
20	1108412.33	473111.38
21	1108402.43	473105.80
22	1108385.80	473096.26
23	1108384.96	473095.36
24	1108384.30	473094.22
25	1108363.89	473092.90

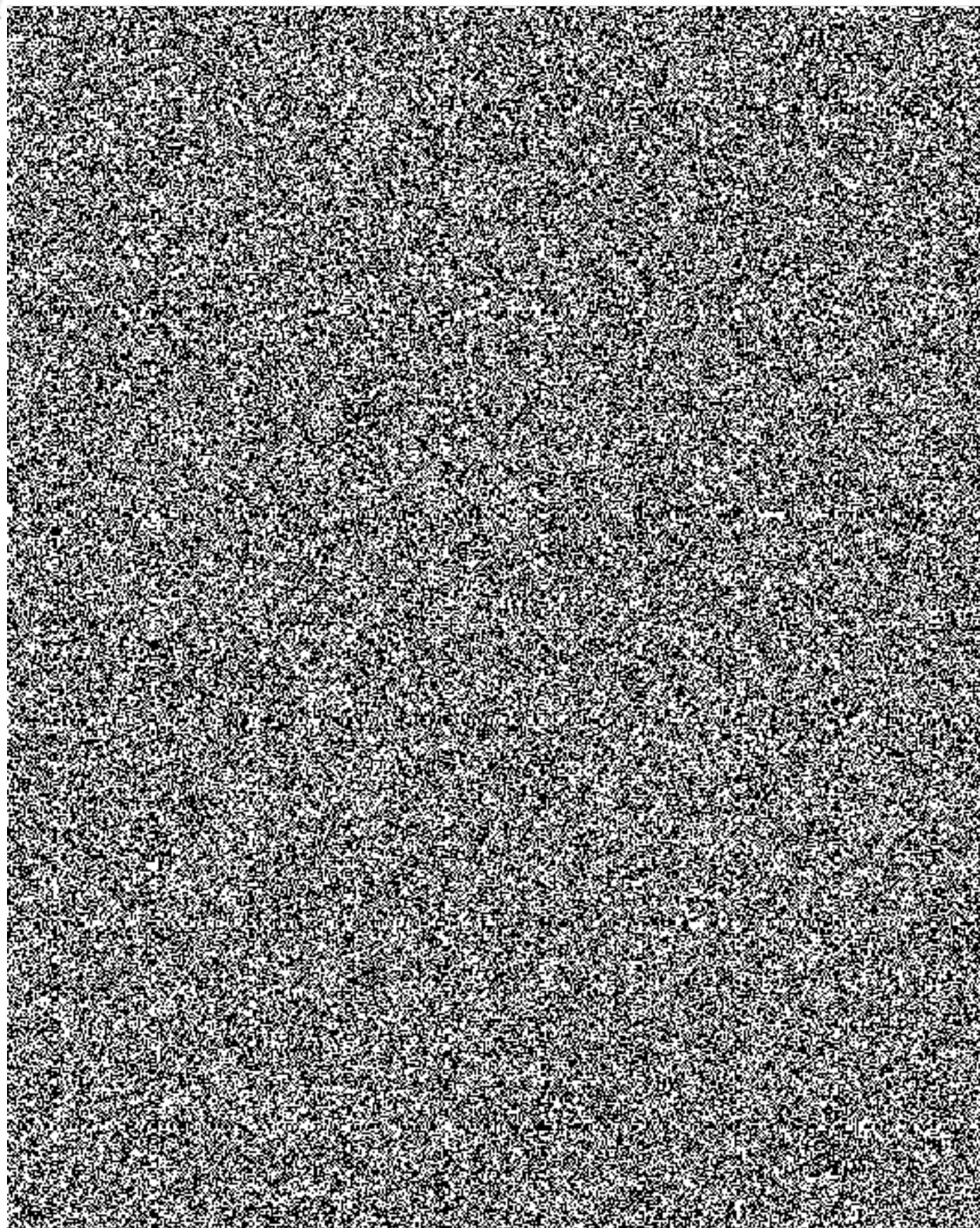
Dostatečné podklady pro zpracování geometrického plánu

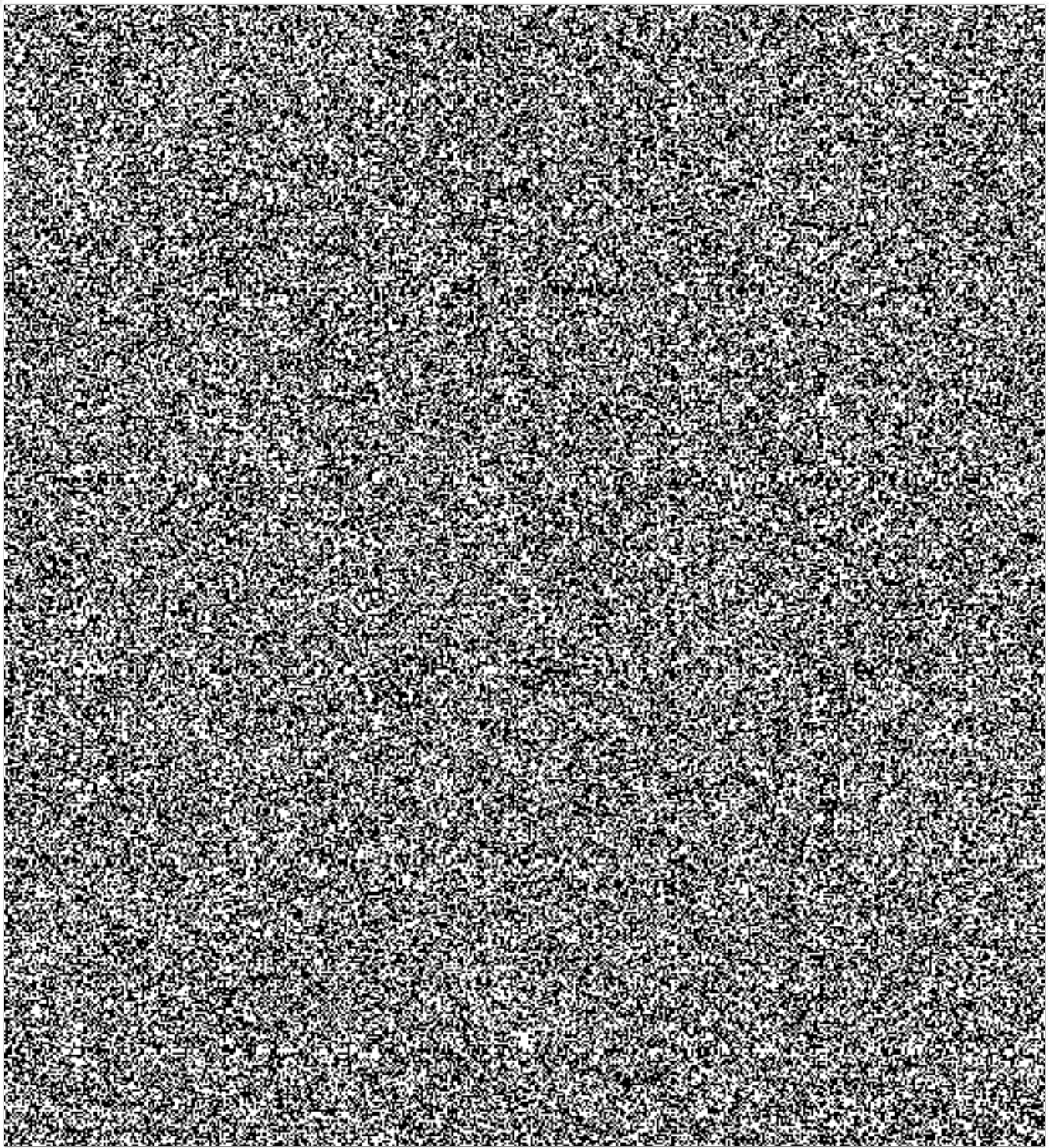
MĚŘITVO
1 : 500

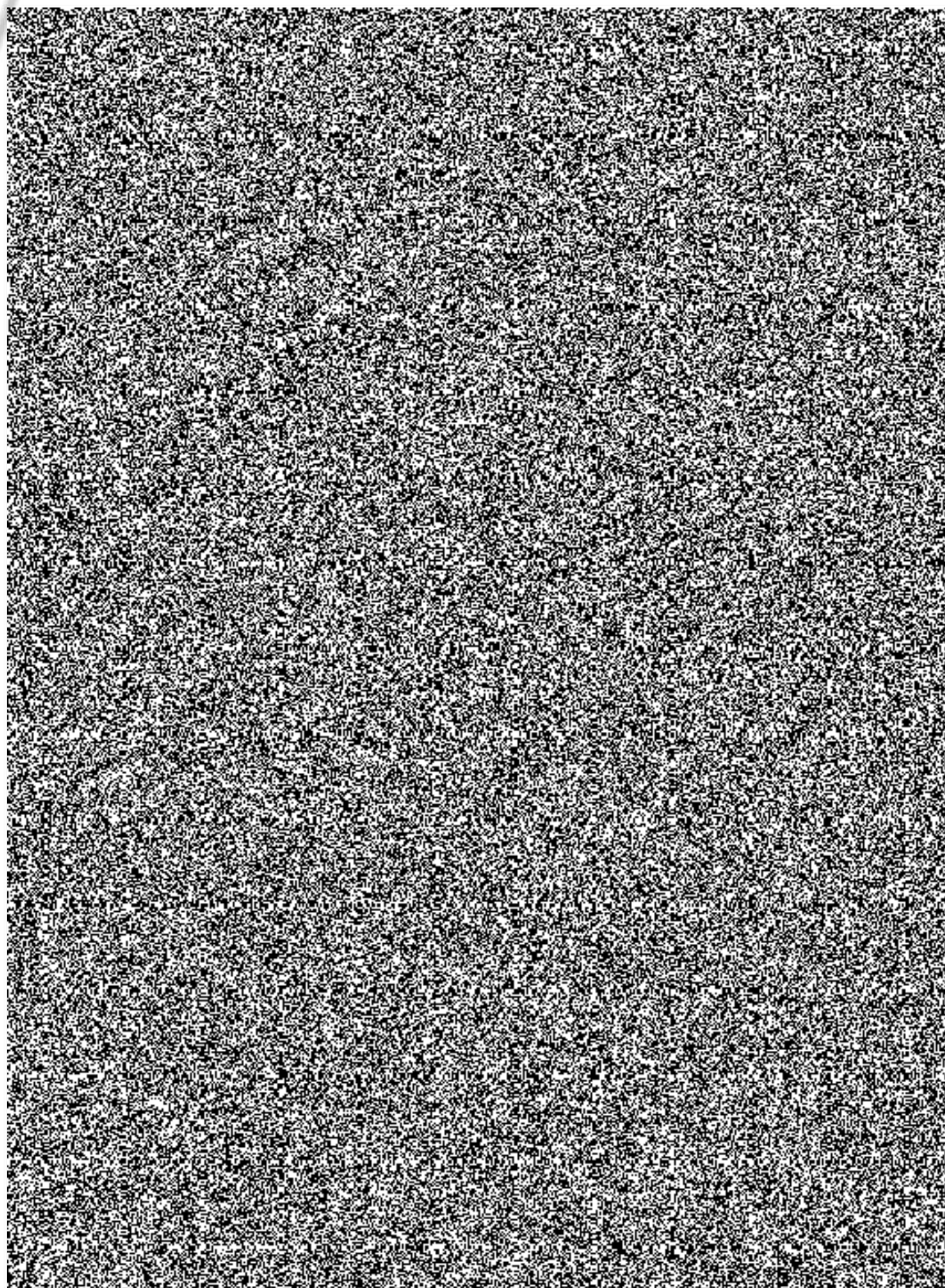


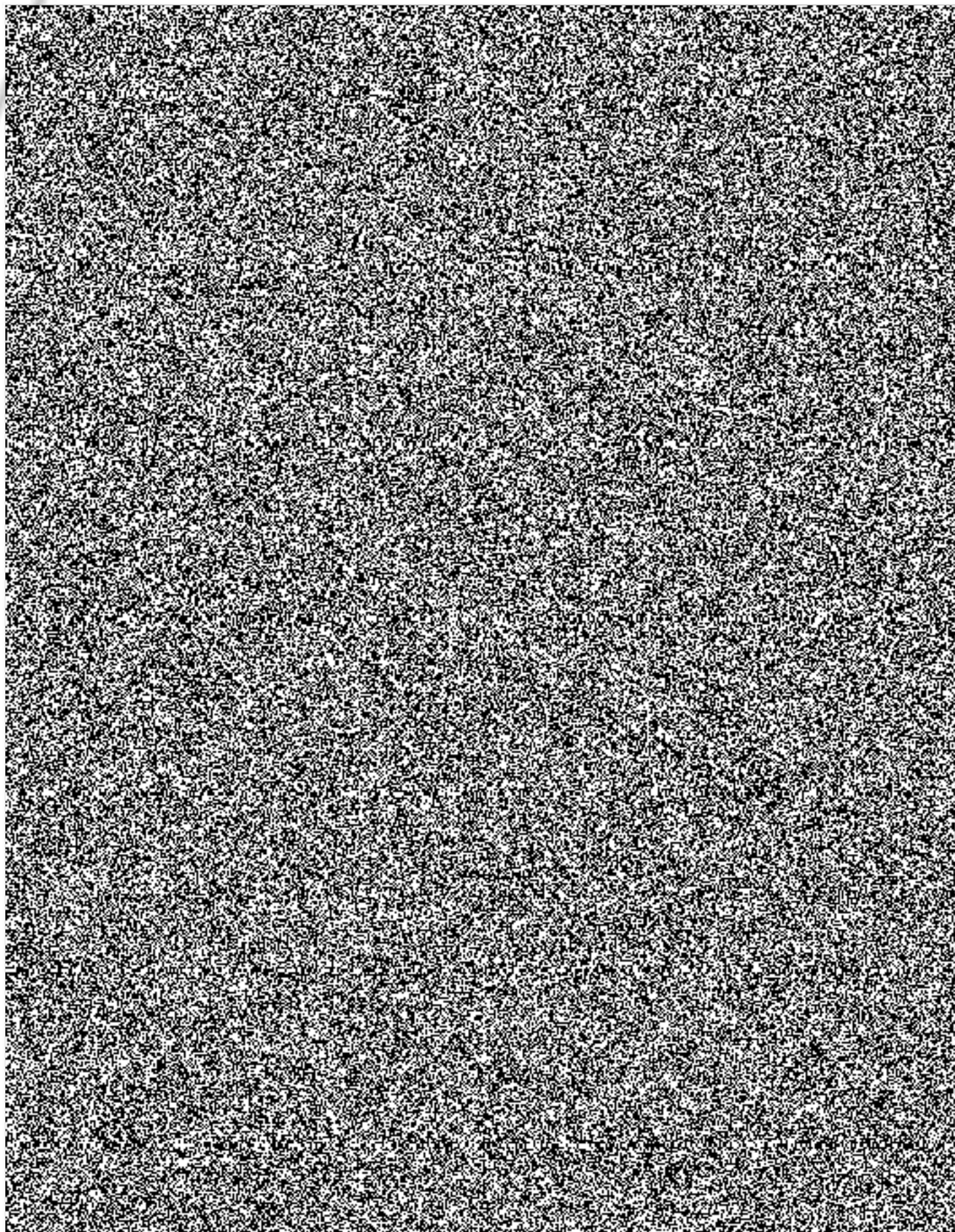
MĚSTSKÁ POLICIE OSTRAVA - vymezení užívaných prostor

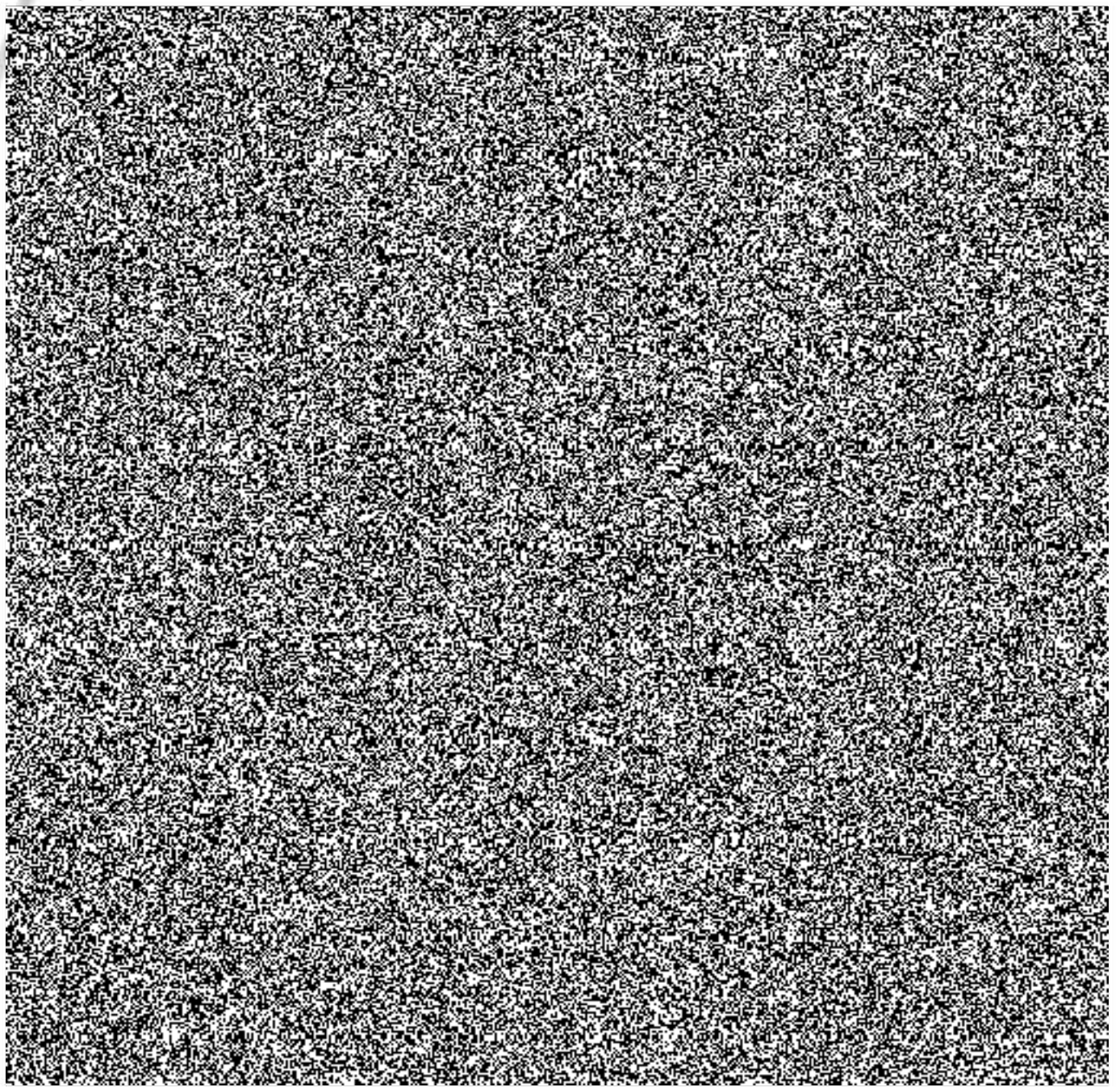


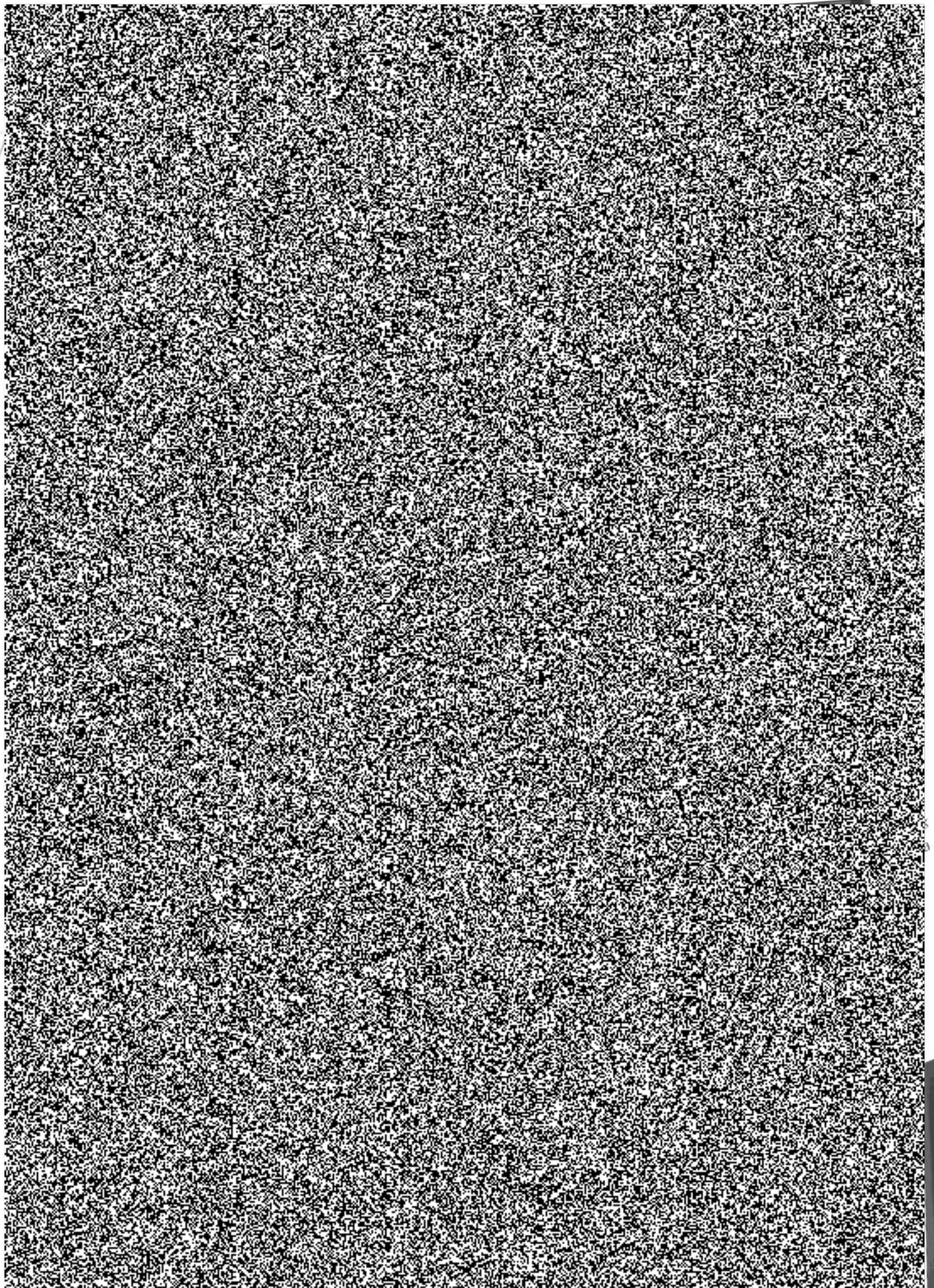




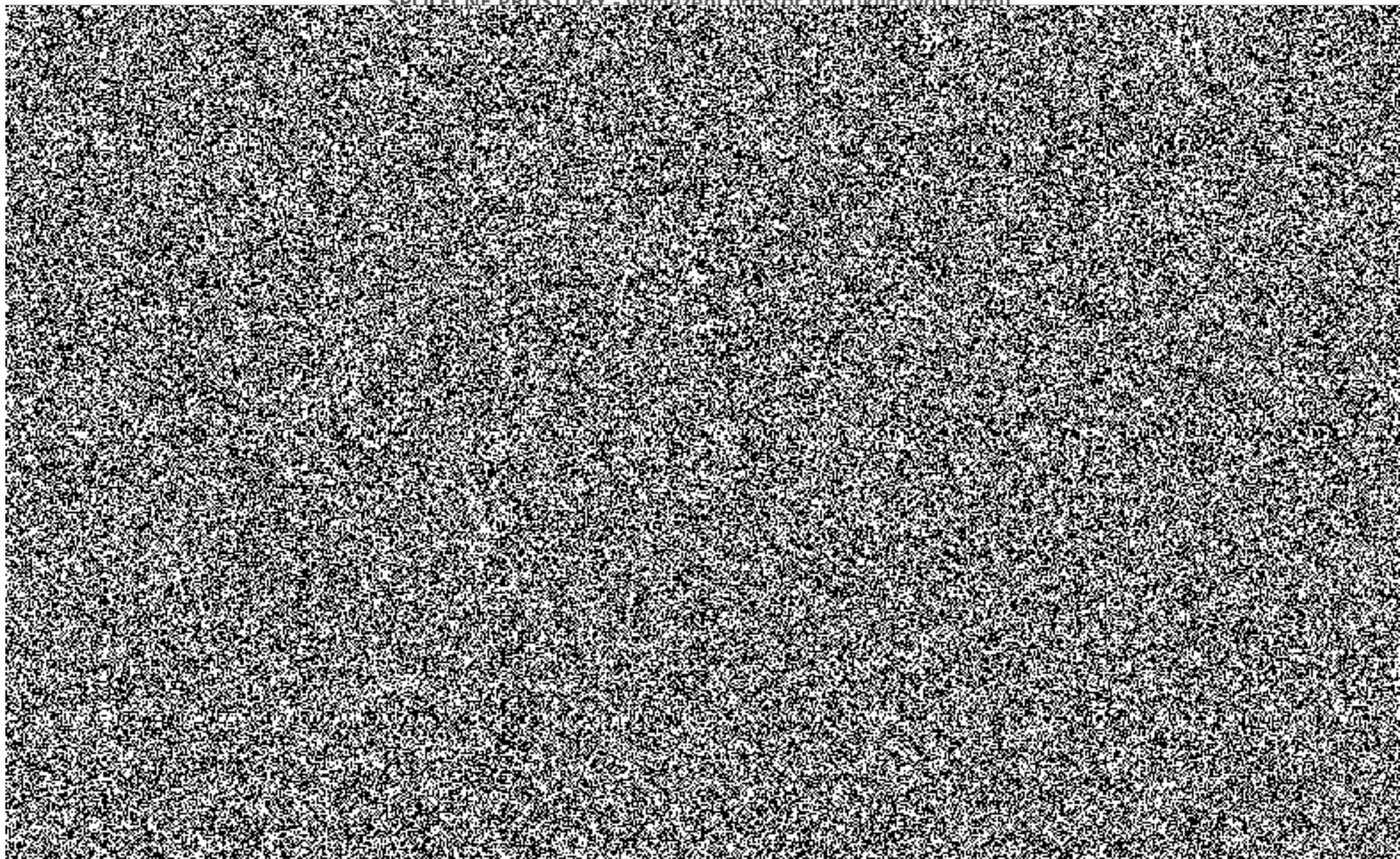


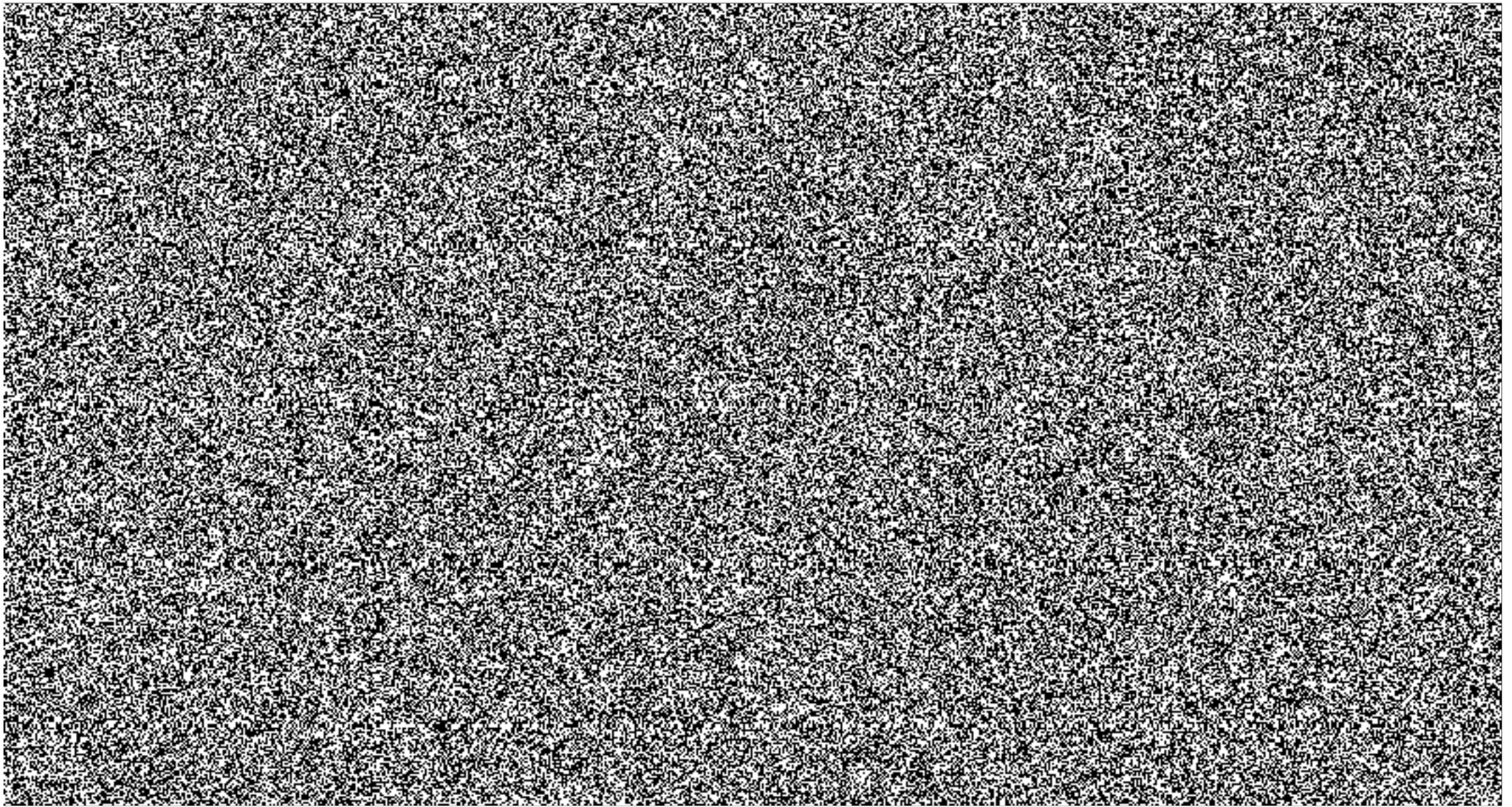






SPOLEČNÉ PROSTORY - vymezení prostor pro úklidovou firmu





IVC Ostrava Jih

Výpis ploch jednotlivých uživatelů v m²

	ZZS	HZS	MP	SUPERSPOL	
Jedn. složky	575,47	2 045,85	3 599,74	1 915,86	
poměr v procentech	7,07	25,14	44,24	23,55	
poměr po přičtení podílu spol. ploch	14,92	32,99	52,09	100,00	
Po zaokrouhlení	14,9	33,0	52,1	100,0	
CELKEM	8 136,92	m ²			

Výpis ploch jednotlivých uživatelů pro úklid v m²/týden

	ZZS	HZS	MP	SUPERSPOL	
ukl. plochy m ² /týden	1 551,73	4 070,48	7 434,39	4 538,80	
poměr v procentech	8,82	23,13	42,25	25,80	
poměr po přičtení podílu spol. ploch	17,42	31,73	50,85	100,00	*
po zaokrouhlení %	17,4	31,7	50,9	100,0	
celkem m ² /týden	17595	m ²			
ukl. plochy m ² /den	613	1117	1789		
celkem m ² /den	3519				

Výpis započítatelných p. ploch na vytápění - jednotlivých uživatelů v m²

	ZZS	HZS	MP	SUPERSPOL	
celkem jedn. složky	647,85	2 170,02	2 711,76	2 019,96	
poměr v procentech	8,58	28,74	35,92	26,76	
poměr na společných plochách	33,33	33,33	33,33	100,00	26,76
poměr po přičtení podílu spol. ploch	17,50	37,66	44,84	100,00	
po zaokrouhlení	33,3	33,3	33,3	100,00	
CELKEM	7 549,60	m ²			

LEGENDA:

ZZS	Prostory Zdravotnické záchranné služby
HZS	Prostory Hasičského záchranného sboru
MP	Prostory Městské policie

SUPERSPOL Prostory společné všem složkám

Výpis váhových koef. pro rozdělení nákladů na údržbu zeleně

dle podl. ploch	dle počtu osob
0,5	0,5

Výpis počtu služebních vozidel k mytí

	ZZS	HZS	MP	
vozidel	4	9	7	
poměr v procentech	20,0	45,0	35,0	100,0
CELKEM	20,00	vozidel	vozidel	

Výpis počtu osob na směně (24 hodin)

	ZZS	HZS	MP	
osob na směně	2	15	29	
poměr v procentech	4,3	32,6	83,0	100,0
CELKEM	46,00	osob	osob	

Výpis váhových koef. pro rozdělení spotř. vody a tepla pro výrobu TUV

dle počtu vozidel	dle podl. ploch	dle počtu osob
0,25	0,25	0,5

Výpis užívaných výtahů

	ZZS	HZS	MP	
počet	2,00	2,00	3,00	
poměr v procentech	28,6	28,6	42,9	100,0
CELKEM	7,00		osob	

Výpis přepočtených klimatizovaných podl. ploch jednotl. složek

	ZZS	HZS	MP	
klim plochy	0,0	0,0	261,3	
poměr v procentech	0,0	0,0	100,0	100,0
CELKEM	261,30	m ² klim. ploch	m ² klim. ploch	

Výpis telefonních klapků (tel. číslo - linka: 950 XXX)

	ZZS	HZS	MP	
počet klapků	2	15	10	
poměr v procentech	7,4	55,6	37,0	
CELKEM	27,00	klapek		27,0

Rozdělení spotřeby tepla

Spotřeba tepla dle
fakturačního měřidla - viz
faktura

1200,00
GJ

GJ

součet podr.
měřidel

1064,00

197,00
HZZ

63,00
MP

10,00
ZZS

107,00
SPOL

136,00
TUV

282,00
MP - HYPO

405,00
VZT

Výp. podle vyhlášky o účtování tepla, č. 372/2001 Sb.

	Spotř. složka GJ	Zákl. složka GJ	Součet obou GJ	%
Podíl HZZ	220,60	160,29	380,89	35,80
Podíl ZZS	108,40	74,48	182,88	17,19
Podíl MP	309,40	190,83	500,23	47,01
celkem	638,40	425,60	1064,00	100,00

VÝROBA TUV

	vozidel	podl. ploch	osob	GJ	%
Podíl HZZ	45,0	33,0	32,6	48,69	35,80
Podíl ZZS	20,0	14,9	4,3	14,83	10,90
Podíl MP	35,0	52,1	63,0	72,48	53,29
váhový koef.	0,25	0,25	0,5	136,00	100,00

Rozdělení nákladů za teplo

Náklady za
spotřebované teplo -
částka viz faktura

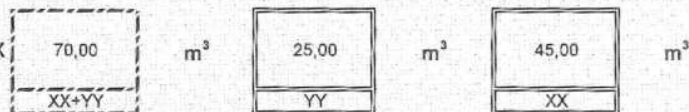
62195,14

Kč

Finální %	GJ	Kč	%
Podíl HZZ	429,6	22264,88	35,8
Podíl ZZS	197,7	10247,13	16,5
Podíl MP	572,7	29683,14	47,7
	1200,00	62195,14	100,00

Rozdělení spotřeby vody

Spotřeba vody dle
fakturačních měřidel - viz XX
+ YY



	vozidel	podl. ploch	osob	m ³	%
Podíl HZS	45,0	33,0	32,6	25,06	35,80
Podíl ZZS	20,0	14,9	4,3	7,63	10,90
Podíl MP	35,0	52,1	63,0	37,31	53,29
váhový koef.	0,25	0,25	0,5	70,00	100,00

Rozdělení nákladů za vodu XX

Vodné + stočné viz
faktura SmVaK

3658,00 Kč

	Kč	%
Podíl HZS	1309,64	35,80
Podíl ZZS	398,87	10,90
Podíl MP	1949,49	53,29
	3658,00	100,00

Rozdělení nákladů za vodu YY

Vodné + stočné viz
faktura SmVaK

2500,00 Kč

	Kč	%
Podíl HZS	895,05	35,80
Podíl ZZS	272,60	10,90
Podíl MP	1332,34	53,29
	2500,00	100,00

Rozdělení spotřeby elektřiny

§

Spotřeba elektřiny - viz
faktura

38000,00 kWh

Součet
měření podr.
Měřidel

29366,00 kWh

Rozdíl 8634,00 kWh

Podružné elektroměry v rozváděči RH

6326,00

HZS

4904,00

MP

4700,00

ZZS

1205,00

SPOL1

6326,00

HZS2

4700,00

MP2

1205,00

SPOL2

	kWh	%
Podíl HZS	17411,38	45,82
Podíl ZZS	7121,39	18,74
Podíl MP	13467,23	35,44
	38000,00	100,00

Rozdělení nákladů za elektřinu

Náklady za
spotřebovanou
elektřinu - částka viz
faktura

55638,02 Kč

	Kč	%
Podíl HZS	25493,02	45,82
Podíl ZZS	10426,84	18,74
Podíl MP	19718,16	35,44
	55638,02	100,00

Spotřeba z fakturačního elektroměru viz také faktura je rozdělena na základě poměru velikostí spotřeb jednotlivých složek změřených podružnými elektroměry. Stejně tak je provedeno rozdělení finančních nákladů.

Rozdělení nákladů za servis klimatizací

Náklady viz faktura Kč

	pom.k.ploch %	Kč	%
Podíl HZS	33,0	164,96	32,99
Podíl ZZS	14,9	74,60	14,92
Podíl MP	52,1	260,44	52,09
	100,0	500,00	100,00

Rozdělení nákladů za deratizaci

Náklady viz faktura Kč

	podl. Ploch %	Kč	%
Podíl HZS	33,0	230,94	32,99
Podíl ZZS	14,9	104,45	14,92
Podíl MP	52,1	364,62	52,09
	100,0	700,00	100,00

Rozdělení nákladů za údržbu zeleně a údržbu sportoviště (s výjimkou lez. věže)

Náklady viz faktura Kč

	podl. Ploch %	osob	Kč	%
Podíl HZS	33,0	32,6	295,20	32,80
Podíl ZZS	14,9	4,3	86,71	9,83
Podíl MP	52,1	63,0	518,09	57,57
váhový koef.	0,5	0,5	900,00	100,00

Rozdělení nákladů za úklid

	ukl. ploch %	Kč
Podíl HZS	31,7	380,79
Podíl ZZS	17,4	209,01
Podíl MP	50,9	610,20
	100,00	1200,00

Rozdělení nákladů za servis vzduchotechniky

Náklady viz faktura Kč

	p.ploch %	Kč	%
Podíl HZS	33,0	197,95	32,99
Podíl ZZS	14,9	89,52	14,92
Podíl MP	52,1	312,53	52,09
	100,0	600,00	100,00

Rozdělení nákladů za servis LAPOL-ů

Náklady za provoz viz faktura Kč

	vozidel %	Kč	%
Podíl HZS	45,0	360,00	45,00
Podíl ZZS	20,0	160,00	20,00
Podíl MP	35,0	280,00	35,00
	100,00	800,00	100,00

Rozdělení nákladů za servis výtahů

Náklady viz faktura Kč

	rozdělení %	Kč
Podíl HZS	28,6	314,29
Podíl ZZS	28,6	314,29
Podíl MP	42,9	471,43
	100,0	1100,00

Rozdělení nákladů za provoz telefonů (fixní platby)

Náklady viz faktura Kč

	p. klapek %	Kč	%
Podíl HZS	55,6	722,22	55,56
Podíl ZZS	7,4	96,30	7,41
Podíl MP	37,0	481,48	37,04
	100,0	1300,00	100,00

IVC Třinec	1	Vyúčtování za období:		leden 16				
POLOŽKA	Celkový náklad	Podíl ZZS (%)	Částka k refakturaci ZZS	1-16		Částka k refakturaci MP	Podíl HZS (%)	
Rozdělení nákladů za teplo	62 195,14 Kč	16,48	10 247,13 Kč	47,73		29 683,14 Kč	35,80	
Rozdělení nákladů za vodu XX	3 658,00 Kč	10,90	398,87 Kč	53,29		1 949,49 Kč	35,80	
Rozdělení nákladů za vodu YY	2 500,00 Kč	10,90	272,60 Kč	53,29		3 658,00 Kč	35,80	
Náklady za spotřebovanou elektřinu - částka viz faktura	55 638,02 Kč	18,74	10 426,84 Kč	35,44		1 332,34 Kč	45,82	
Rozdělení nákladů za servis klimatizací	500,00 Kč	14,92	74,60 Kč	52,09		260,44 Kč	32,99	
Rozdělení nákladů za deratizaci	700,00 Kč	14,92	104,45 Kč	52,09		364,62 Kč	32,99	
Rozdělení nákladů za servis vzduchotechniky	600,00 Kč	14,92	89,52 Kč	52,09		312,53 Kč	32,99	
Rozdělení nákladů za servis LAPOL-ů	800,00 Kč	20,00	160,00 Kč	35,00		280,00 Kč	45,00	
Rozdělení nákladů za údržbu zeleně a údržbu sportoviště (s výjimkou lez. věže)	900,00 Kč	9,63	86,71 Kč	57,57		518,09 Kč	32,80	
Rozdělení nákladů za servis výtahů	1 100,00 Kč	28,57	314,29 Kč	42,86		471,43 Kč	28,57	
Rozdělení nákladů za provoz telefonů (fixní platby)	1 300,00 Kč	7,41	96,30 Kč	37,04		481,48 Kč	55,56	
Rozdělení nákladů za úklid	1 200,00 Kč	17,42	209,01 Kč	50,85		610,20 Kč	31,73	
Jiné nákl. - kontrola MaR, TplMěr, TikMěr, Has přístroje, hydranty	3 012,00 Kč	14,92	449,41 Kč	52,09		1 566,89 Kč	32,99	
Jiné nákl. - kontrola EPS, EZS, kamery	6 038,00 Kč	14,92	900,92 Kč	52,09		3 145,07 Kč	32,99	
Jiné nákl. - kontrola TrfSt., el.revize	- Kč	14,92	- Kč	52,09		- Kč	32,99	
Jiné nákl. - kontrola odkouření-myčka	- Kč	20,00	- Kč	35,00		- Kč	45,00	
Jiné náklady-revize el. + vrata	- Kč	14,92	- Kč	52,09		- Kč	32,99	
Σ	140 141,16 Kč		23 830,64 Kč			44 635,72 Kč	17%	32%

IVC OV JIH	Partner	teplo	vodné/stočné	elektrina	klimatizace	dezinfekce	VZT	LAPOLy	Zeleň-sportoviště	Servis Vytahů	Telefony	Úklid	Jiné náklady	Popis nákladu	Celkem
leden 16	ZZS	10 247,13	671,47	10 426,84	74,60	104,45	89,52	160,00	86,71	314,29	7,41	209,01	1 350,33		23 741,76 Kč

Σ 23 741,76 Kč

IVC OV JIH	Partner	teplo	vodné/stočné	elektrina	klimatizace	dezinfekce	VZT	LAPOLy	Zeleň-sportoviště	Servis Vytahů	Telefony	Úklid	Jiné náklady	Popis nákladu	Celkem
leden 16	MP	29 683,14	5 607,43	1 332,34	260,44	364,62	312,53	280,00	518,09	471,43	481,48	610,20	4 713,97		44 635,72 Kč

Σ 44 635,72 Kč

