

SMLOUVA O DÍLO

č. 6440-0004-2018-002

Níže uvedeného dne, měsíce a roku, smluvní strany:

1. Česká republika – Ministerstvo obrany

Sídlo: Tychonova 221/1, 160 01 Praha 6

IČO: 60162694

DIČ: CZ60162694

Bankovní spojení: [REDACTED]

Číslo účtu: [REDACTED]

Za kterou jedná: Ing. Martina Ošmyková, vedoucí oddělení provozu Praha odboru provozu nemovité infrastruktury Agentury hospodaření s nemovitým majetkem, oprávněná k jednání ve smyslu ustanovení § 7 odst. 2) zák. č. 219/2000 Sb., o majetku České republiky a jejím vystupování v právních vztazích, ve znění pozdějších předpisů.

Kontaktní osoba:

- ve věcech smluvních: Ing. Martina Ošmyková, vedoucí OdP Praha, [REDACTED]

- ve věcech technických: Ing. Jan Burkert, technik PS, [REDACTED]

- ve věcech BOZP na staveništi: Ing. Vladislav Bezděka, technik BOZP, [REDACTED]

Fax: [REDACTED]

E-mail: [REDACTED]

Datová schránka: hjyaavk

Adresa pro doručování: PS 0004 Praha, Mladoboleslavská 300, 197 00 Praha

dále také jen „objednatel“ na straně jedné

a

2. GREEN SPACE s.r.o.

zapsaná v obchodním rejstříku vedeném Městským soudem v Praze, oddíl C, vložka 283846

Sídlo: Holečkova 789/49, Smíchov, 150 00 Praha 5

IČO: 06535160

DIČ: CZ06535160

Bankovní spojení: [REDACTED]

Číslo účtu: [REDACTED]

Zastoupená: Marek Potěšil, jednatel

Kontaktní osoba:

- ve věcech smluvních: Marek Potěšil, jednatel [REDACTED]

- ve věcech technických: Marek Potěšil, jednatel [REDACTED]

E-mail: [REDACTED]

Datová schránka: apjtmff

Adresa pro doručování: Holečkova 789/49, 150 00 Praha 5 - Smíchov

dále také jen „zhotovitel“ na straně druhé

podle § 2586 a násl. zákona č. 89/2012 Sb., občanský zákoník (dále také jen „OZ“), uzavírají na plnění veřejné zakázky malého rozsahu tuto smlouvu o dílo (dále také jen „smlouva“):

Článek 1 Účel smlouvy

Účelem této smlouvy je zajištění řádného stavebně technického stavu objektu č. 004 v areálu Leteckého muzea Kbely - Stará Aerovka.

Článek 2 Předmět smlouvy

- 2.1. Předmětem smlouvy je závazek zhotovitele provést pro objednatele dílo s názvem: „ PS 0004 - Letecké muzeum Kbely - Stará Aerovka - Stavební opravy hangáru č. III - kanceláře, sociální zařízení “, kterým se rozumí souhrn následujících plnění:
 - 2.1.1. Realizace dodávek a prací souvisejících s provedením výše uvedeného díla, které jsou nutné k provedení díla.
 - 2.1.2. Zajištění ekologické likvidace vzniklých odpadů v souladu s platnými právními předpisy.
 - 2.1.3. Provedení všech potřebných zkoušek ověřujících řádné provedení díla, prokazující bezpečný provoz a funkčnost díla včetně předání všech dokladů.
 - 2.1.4. Zpracování časového harmonogramu prací - zhotovitel je povinen předat objednateli harmonogram do 5 pracovních dnů od účinnosti smlouvy. Harmonogram bude v souladu s položkami cenové nabídky (příloha č. 2 smlouvy). Po odsouhlasení ze strany objednatele (kontaktní osoby pro věci technické) je tento harmonogram závazný a nelze jej jednostranně změnit.
- 2.2. Podrobná specifikace díla podle čl. 2.1. smlouvy je obsažena v zadání výběrového řízení „PS 0004 - Letecké muzeum Kbely - Stará Aerovka - Stavební opravy hangáru č. III - kanceláře, sociální zařízení“, č.j.: T004/18V/00000080, v příloze č. 1 - Upřesnění podmínek realizace veřejné zakázky, která je nedílnou součástí této smlouvy.
- 2.3. V rámci plnění této smlouvy zhotovitel zabezpečí všechny další související práce, nezbytné k řádnému dokončení díla. Všechny práce související s prováděním díla (včetně všech poplatků a kaucí), které podle tohoto odstavce je zhotovitel povinen zabezpečit, jsou kryty cenou díla.
- 2.4. Zhotovitel prohlašuje, že má odbornost odpovídající plnění předmětu díla podle smlouvy a že se za využití svých odborných znalostí a zkušeností pečlivě a podrobně seznámil s místem plnění, smluvní dokumentací, věcmi a podklady, které předal objednatel, a pokyny, které sdělil objednatel, zkontroloval je a prohlašuje, že:
 - a) si vyjasnil případné nejasnosti, zjištěné vady, rozpory, opomenutí, neúplné popisy, připomínky a jiné jejich nedostatky;
 - b) neshledal ke dni uzavření smlouvy jejich nevhodnost, která by překážela řádnému zahájení, provádění a dokončení plnění smlouvy;
 - c) neshledal ke dni podpisu smlouvy žádné nedostatky či rozpory v předané dokumentaci zejména rozpory mezi jednotlivými částmi předané dokumentace a výkazu výměr nebo jiné vady, které by neumožňovaly provedení předmětu této smlouvy;
 - d) neshledal žádné závady v rozsahu svého plnění, které by bránily splnění smlouvy, dokončení díla, jeho bezvadnému provozu nebo by byly v rozporu s platnými obecně závaznými právními předpisy, technickými předpisy, technickými pravidly nebo požadovanou úrovní výsledné kvality či parametry díla;
 - e) má k dispozici všechny podklady a informace potřebné k provedení a dokončení díla.
 Zhotovitel objednateli odpovídá za veškeré po podpisu smlouvy zjištěné vady, rozpory či nedostatky, které měl a mohl s vynaložením odborné péče zjistit podle tohoto ustanovení smlouvy před jejím podpisem.
- 2.5. Zhotovitel se zavazuje provést na své náklady a nebezpečí dílo popsané v tomto článku smlouvy a řádně a včas je předat objednateli ve lhůtě podle čl. 4 smlouvy. Objednatel se zavazuje řádně provedené dílo převzít a zaplatit za ně cenu podle čl. 3 smlouvy.
- 2.6. Zhotovitel se dále zavazuje provést případné další dodatečné práce, nutné k řádnému zpracování nebo dokončení předmětu smlouvy, jejichž potřebnost ke splnění účelu této smlouvy je objektivně doložena a vyvstala až v průběhu plnění díla a jejichž potřebnost nebylo možné při vynaložení náležité péče předvídat před uzavřením smlouvy (dále také jen „vícepráce“).
- 2.7. Smluvní strany se dále dohodly, že pokud v průběhu provádění díla bude zjištěno, že některé práce, činnosti a dodávky obsažené v položkovém rozpočtu nejsou nutné k řádnému provedení díla (dále také jen „méněpráce“), nebudou zhotovitelem provedeny a fakturovány.

Článek 3 Cena za dílo

- 3.1. Smluvní strany se ve smyslu zákona č. 526/1990 Sb., o cenách, ve znění pozdějších předpisů, dohodly na celkové, nejvýše přípustné ceně za dílo, specifikované v článku 2 smlouvy, a to ve výši:

631 218,19 Kč bez DPH

(slovy: šestsettřicetjednatisícdvěštosmnáct 19/100 korun českých).

- 3.2. K celkové ceně díla bez DPH bude účtována daň z přidané hodnoty ve výši platné v době poskytnutí zdanitelného plnění. V době uzavření této smlouvy je zákonem stanovena sazba DPH ve výši 21 %, což činí 132 555,82 Kč a celková cena za dílo včetně DPH tedy činí 763 774,01 Kč.
- 3.3. Podrobná skladba ceny za dílo podle této smlouvy a jednotkové ceny a celková cena jsou uvedeny v cenové nabídce v příloze č. 2 této smlouvy. V těchto cenách jsou již zahrnuty veškeré náklady zhotovitele spojené s plněním této smlouvy (všechny práce, činnosti a dodání věcí nezbytných pro řádné provedení a dokončení díla a odstranění všech jeho vad a splnění ostatních povinností zhotovitele plynoucích z této smlouvy).
- 3.4. Zhotovitel má podle této smlouvy právo na zaplacení ceny pouze skutečně provedených prací a poskytnutých dodávek. Práce a dodávky, které nebudou provedeny, nebudou zhotovitelem účtovány a cena za tyto práce a dodávky bude v souladu s cenovou nabídkou (v příloze č.2 smlouvy) od celkové ceny odečtena.
- 3.5. Celkovou cenu díla bez DPH lze překročit pouze za předpokladu sjednání dodatku k této smlouvě, a to na základě zadání nové veřejné zakázky.
- 3.6. Cena díla může být zvýšena dohodou smluvních stran pouze v případě víceprací podle čl. 2.6. smlouvy. Povinnost realizovat vícepráce a právo na jejich úhradu má zhotovitel až po uzavření dodatku k této smlouvě.
- 3.7. Potřebu provedení víceprací a jejich vymezení (formou výkazu výměr, popř. s výkresovou dokumentací) je zhotovitel povinen písemně oznámit objednateli bez zbytečného odkladu. Požadavek na změny ze strany objednatele (vícepráce a záměny materiálů, prvků a hmot) není zhotovitel oprávněn odmítnout v případě, že nebude v rozporu s účelem a předmětem této smlouvy.
- 3.8. Případné vícepráce budou oceňovány takto:
- a) v případě položky obsažené v cenové nabídce bude použita jednotková cena z cenové nabídky, maximálně však do výše směrných cen stavebně montážních prací ÚRS Praha, a.s., platných v době realizace těchto prací,
 - b) v ostatních případech budou vícepráce oceňovány podle katalogů popisů a směrných cen stavebně montážních prací ÚRS Praha, a.s., platných v době realizace těchto prací, případně individuální kalkulací nákladů prací neobsažených v těchto cenících. Agregované položky nejsou přípustné.
 - c)

Článek 4 Čas a místo plnění

- 4.1. Termín předání a převzetí staveniště: bez zbytečného odkladu, nejpozději do 5 pracovních dnů od účinnosti smlouvy. Zhotovitel je povinen v souladu s čl. 12.1. smlouvy vyřídít si v dostatečném předstihu potřebná povolení ke vstupu a vjezdu osob a vozidel do vojenského objektu.
Termín předání zhotovitel dohodne s kontaktní osobou objednatele pro věci technické uvedenou v záhlaví smlouvy.
- 4.2. Termín zahájení plnění: dnem předání a převzetí staveniště.
- 4.3. Termín pro dokončení stavebních prací a pro předání a převzetí díla: nejpozději do 60 kalendářních dnů od převzetí staveniště. Tento termín lze prodloužit pouze na základě dodatku

- objednateli udělena pokuta, bude tato pokuta brána jako škoda způsobená objednateli ze strany zhotovitele a zhotovitel uhradí objednateli částku stejné výše jako je pokuta.
- 5.4.3.** Zhotovitel se zavazuje k součinnosti ve věcech BOZP i za své poddodavatele.
- 5.5.** Při předání staveniště bude zhotovitel seznámen s podmínkami provádění stavebních prací v objektech (na pozemcích) objednatele, s hranicí staveniště, připojovacími body elektrické energie, vody, kanalizace atd., se zákresy známých tras podzemních vedení inženýrských sítí a nadzemních rozvodů a zařízení.
- 5.6.** Zhotovitel je povinen seznámit se při protokolárním převzetí staveniště s rozmístěním a trasou podzemních a nadzemních vedení na staveništi, která nejsou předmětem díla, a tato vhodným způsobem ochránit, aby prováděním díla nedošlo k jejich poškození. Zhotovitel je povinen dodržovat všechny podmínky správců inženýrských sítí a nese odpovědnost za škody vzniklé v důsledku jejich nedodržení. Zhotovitel provede před zahájením stavebních prací vytyčení všech stávajících podzemních inženýrských sítí. V případě odkrytí inženýrských sítí je před jejich opětovným zakrytím předá příslušným správcům sítí a provede zápis do stavebního deníku s prohlášením o jejich neporušenosti.
- 5.7.** Zhotovitel je povinen po celou dobu provádění díla dodržovat na převzatém staveništi a na přístupových komunikacích (budou specifikovány při předání staveniště) čistotu a pořádek. Přístupové komunikace musí zůstat trvale průjezdné (popř. průchodné), v případě jejich poškození uvede zhotovitel tyto komunikace do původního stavu před poškozením. Pokud zhotovitel tyto komunikace znečistí, je povinen provést neprodleně jejich úklid. Zhotovitel odstraní zařízení staveniště a vyklidí prostor zařízení staveniště nejpozději do dne předání a převzetí dokončeného díla.
- 5.8.** Převzetím staveniště zhotovitel přebírá v plném rozsahu odpovědnost za dodržování příslušných právních předpisů v oblasti bezpečnosti a ochrany zdraví při práci, požární ochrany, ochrany životního prostředí, hygieny a ekologie ve stavbu dotčených prostorech včetně přístupových komunikací do těchto prostor.
- 5.9.** Při provádění díla je zhotovitel povinen vést stavební deník, do kterého bude průběžně zapisovat skutečnosti důležité pro vedení díla, zejména převzetí staveniště, výzvu k prověření zakrývaných prací, svolání kontrolního dne, vyklizení staveniště. Zápisy ve stavebním deníku se nepovažují za změnu smlouvy, ale slouží i jako podklad pro vypracování doplňků a změn smlouvy. Během pracovní doby musí být stavební deník na staveništi trvale přístupný oprávněným osobám. Zhotovitel je povinen předat objednateli při předání díla originál stavebního deníku.
- 5.10.** Kontaktní osoba objednatele pro věci technické je oprávněna sledovat obsah stavebního deníku a k zápisům zhotovitele připojovat své stanovisko. Nesouhlasí-li zástupce zhotovitele pro věci technické se zápisem zástupce objednatele do stavebního deníku, musí k tomuto zápisu připojit své stanovisko nejpozději do 3 pracovních dnů, jinak platí, že se zněním zápisu souhlasí. Dojde-li k rozporu, budou tyto řešeny v přiměřené lhůtě dohodou smluvních stran.
- 5.11.** Objednatel je oprávněn přerušit provádění díla v případě, že zhotovitel závažným způsobem porušuje své povinnosti plynoucí mu z této smlouvy. O dobu, po kterou bylo nutno provádění díla přerušit, se neprodlužuje doba plnění díla. Zhotovitel nemá nárok na úhradu nákladů spojených s přerušением provádění díla.
- 5.12.** Požádá-li o to zhotovitel, umožní mu objednatel odběr elektrické energie a vody. Podmínky odběru, včetně způsobu úhrady nákladů, budou dojednány samostatným smluvním vztahem mezi zhotovitelem a objednatelem. Cena poskytnuté elektrické energie a vody představuje vlastní náklady zhotovitele.
- 5.13.** Zhotovitel zodpovídá za zabezpečení staveniště (zajištění proti krádeži, za jeho střežení). Zhotovitel je povinen chránit stavbu před veškerými případnými škodami, způsobenými povětrnostními vlivy, jako je zatečení apod. Všechna opatření s tímto související jsou zahrnuta v ceně díla.
- 5.14.** Zhotovitel je oprávněn realizovat dílo ve spolupráci s jinými subjekty – poddodavateli. Zhotovitel je přitom plně odpovědný za provádění prací svých poddodavatelů. Zhotovitel je povinen, vyzve-li ho k tomu objednatel, předložit objednateli seznam všech svých poddodavatelů (včetně uvedení předpokládané procentní výše finančního podílu poddodavatelů na celkové ceně díla). Změnu poddodavatele, jehož prostřednictvím zhotovitel

- prokázal v rámci výběrového řízení na realizaci díla kvalifikační předpoklady, není zhotovitel oprávněn provést bez předchozího písemného souhlasu objednatele. Veškeré odborné práce musí vykonávat pracovníci zhotovitele nebo poddodavatelů mající příslušnou kvalifikaci. Doklad o jejich kvalifikaci je zhotovitel na požádání objednatele povinen předložit.
- 5.15. Zhotovitel je povinen zajistit svým pracovníkům a pracovníkům svých poddodavatelů viditelné firemní označení. Zhotovitel v plné míře odpovídá za bezpečnost a ochranu zdraví všech osob v prostoru staveniště a zabezpečí jejich vybavení ochrannými pracovními pomůckami.
 - 5.16. Při provádění díla se zhotovitel zavazuje dodržovat platné právní předpisy. Smluvní strany se dohodly, že platné ČSN jsou pro účely této smlouvy považovány za závazné.
 - 5.17. Zhotovitel se zavazuje používat při provádění díla pouze výrobky, které splňují technické požadavky stanovené zákonem č. 22/1997 Sb., o technických požadavcích na výrobky, ve znění pozdějších předpisů, a předpisy souvisejícími. Veškeré materiály, zařízení apod. použité při zhotovování díla budou nové (tzn. vyrobené ne dříve než v roce 2017), nepoužité, nerepasované a budou odpovídat veškerým platným technickým normám a předpisům. Tuto skutečnost zhotovitel na vyžádání doloží příslušnými doklady.
 - 5.18. Zhotovitel prohlašuje, že dílo není zatíženo žádnými právy třetích osob. Zhotovitel odpovídá za případné porušení práv z průmyslového nebo jiného duševního vlastnictví třetích osob.
 - 5.19. Při provádění díla zhotovitel dále:
 - provede po dokončení stavebních prací konečný úklid tak, aby byl objekt připraven k užívání.

Článek 6 Nakládání s odpady

- 6.1. Původcem odpadu, který při provádění díla vznikne (s výjimkou odpadu podle odst. 6. 2. čl. 6 smlouvy), je zhotovitel. Zhotovitel zajistí na vlastní náklady odstranění tohoto odpadu v souladu se zákonem č. 185/2001 Sb., o odpadech a o změně některých dalších zákonů, ve znění pozdějších předpisů. U odpadů materiálů, pro které je to z důvodů jejich legislativního odstranění nutné, zajistí zhotovitel příslušné laboratorní rozborů v souladu s platnou právní úpravou (např. vyhláška č. 294/2005 Sb., o podmínkách ukládání odpadů na skládky a jejich využívání na povrchu terénu a změně vyhlášky č. 383/2001 Sb., o podrobnostech nakládání s odpady, ve znění pozdějších předpisů).
- 6.2. Odpad charakteru druhotné suroviny (např. měď, bronz, mosaz, hliník, olovo, zinek, železo, ocel, cín, směsné kovy – litina, pozinkovaný plech apod. a kabely), které se vyskytnou v průběhu realizace předmětu této smlouvy, zůstává majetkem objednatele. Jeho likvidace (odprodej) bude řešena objednatelem samostatně. Zhotovitel v rámci realizace předmětu této smlouvy zabezpečí jeho roztřídění, zvážení a uložení na určeném místě, příp. naložení do přistaveného kontejneru. Místo uložení, příp. místo přistavení kontejneru a kontaktní osoba objednatele (Provozního střediska 0004 Praha) pro nakládání s demontovanými druhotnými surovinami budou mezi smluvními stranami upřesněny při zahájení plnění předmětu této smlouvy a zapsány v zápise o předání a převzetí staveniště, případně ve stavebním deníku.

Článek 7 Podmínky předání díla

- 7.1. Dokončené dílo zhotovitel předá objednateli nejpozději v termínu sjednaném pro předání díla v čl. 4. 3. smlouvy. Zhotovitel je oprávněn provést a předat dílo ještě před sjednaným termínem plnění. Nejpozději 1 pracovní den před předáním díla oznámí zhotovitel kontaktní osobě objednatele pro věci technické telefonicky a zároveň písemně datum a hodinu, kdy dílo předá. Současně doručí soupis provedených prací a dodávek. O předání předmětu díla bude sepsán písemný zápis, který za smluvní strany mohou podepsat osoby oprávněné jednat ve věcech technických.
- 7.2. Při předání díla bude za účasti obou smluvních stran provedena prohlídka. Zhotovitel se

zavazuje, že při předání díla bude přítomna osoba pověřená statutárním orgánem zhotovitele se znalostí českého jazyka, která bude schopna řešit případné nedostatky zjištěné při převzetí díla. Po provedené prohlídce bude dílo:

- a) objednatel převzato bez výhrad a bude uznáno za dokončené a o předání bude podepsán zápis o předání a převzetí díla, nebo
- b) objednatel dílo převezme s výhradou ojedinělých drobných vad nebránících užívání, zároveň strany dohodnou termín a způsob odstranění vad, nebo
- c) objednatel dílo nepřevzme, protože dílo má vady a tedy není dokončené. O odmítnutí bude sepsán oběma stranami zápis, který bude obsahovat specifikaci vytýkaných vad a vyjádření obou smluvních stran.

- 7.3. Zápis o předání a převzetí díla bude obsahovat informace o tom, co a v jakém stavu a rozsahu bylo předáno, kdo předal a převzal, kdy a kde k převzetí došlo. Zápis bude za objednatele podepsán až po odsouhlasení soupisu provedených prací a dodávek. Dílo bude po dokončení objednateli předáno jako celek.

Článek 8

Platební a fakturační podmínky

- 8.1. Cena díla bude zaplacená jednorázově, bezhotovostně po převzetí dokončeného díla na základě daňového dokladu (dále jen „faktura“), vystaveného zhotovitelem. Dnem zdanitelného plnění je den odsouhlasení soupisu provedených prací a dodávek. Zhotovitel fakturu doručí objednateli ve dvojnásobném vyhotovení nejpozději do 10. dne následujícího po dni zdanitelného plnění na adresu pro doručování korespondence uvedenou v záhlaví smlouvy.
- 8.2. Faktura musí obsahovat všechny náležitosti řádného daňového dokladu podle platné právní úpravy, zejména podle zákona č. 235/2004 Sb., o dani z přidané hodnoty, ve znění pozdějších předpisů, a podle § 435 OZ. Dále musí faktura obsahovat tyto údaje:
- a) označení „faktura – daňový doklad“;
 - b) evidenční číslo daňového dokladu;
 - c) číslo smlouvy a datum jejího uzavření;
 - d) název a sídlo smluvních stran, obchodní název, adresa;
 - e) IČO, DIČ smluvních stran;
 - f) předmět dodávky a název díla;
 - g) den vystavení faktury a datum splatnosti (30 kalendářních dnů od doručení objednateli);
 - h) označení banky a čísla účtu zhotovitele, na který má být faktura uhrazena;
 - i) cenu bez DPH, v případě poskytnutí stavebních a montážních prací (číselný kód klasifikace produkce CZ – CPA 41 až 43), na které se podle § 92e zákona č. 235/2004 Sb., o dani z přidané hodnoty, ve znění pozdějších předpisů, vztahuje režim přenesení daňové povinnosti, zhotovitel na vystaveném daňovém dokladu uvede sdělení, že výši DPH je povinen doplnit a přiznat objednatel, v ostatních případech základ, sazbu a výši DPH a cenu celkem včetně DPH.
- 8.3. K faktuře musí být připojen odsouhlasený soupis provedených prací a dodávek, bez tohoto soupisu je faktura neúplná. Pokud bude faktura zhotovitele zahrnovat i cenu prací, které nebyly objednatelem odsouhlaseny, je objednatel oprávněn fakturu vrátit.
- 8.4. Splátnost faktury je 30 dnů ode dne jejího doručení objednateli, u faktur doručených objednateli v kalendářním měsíci prosinec a leden se smluvní strany dohodly na prodloužené lhůtě splatnosti 60 dnů ode dne doručení faktury objednateli.
- 8.5. Faktura se považuje za uhrazenou okamžikem odepsání fakturované částky z účtu objednatele a jejím směrováním na účet zhotovitele.
- 8.6. Objednatel je oprávněn fakturu vrátit zhotoviteli ve sjednané lhůtě splatnosti, neobsahuje-li některý údaj nebo přílohu uvedenou ve smlouvě nebo má jiné závady v obsahu nebo nedostatečný počet výtisků. Při vrácení faktury objednatel uvede důvod jejího vrácení a v případě oprávněného vrácení zhotovitel vystaví fakturu novou. Oprávněným vrácením faktury přestává běžet původní lhůta splatnosti a běží znovu ode dne doručení nové faktury objednateli. Zhotovitel je povinen novou fakturu doručit objednateli do 10 dnů ode dne, kdy

- mu byla doručena oprávněně vrácená faktura.
- 8.7. Budou-li u zhotovitele shledány důvody k naplnění institutu ručení příjemce zdanitelného plnění podle § 109 zákona č. 235/2004 Sb., o dani z přidané hodnoty, ve znění pozdějších předpisů, bude objednatel při zasílání úplaty vždy postupovat zvláštním způsobem zajištění daně podle § 109a tohoto zákona.
 - 8.8. Zálohové platby nebudou poskytovány.
 - 8.9. Zhotovitel není oprávněn započíst své pohledávky na pohledávky objednatele vůči němu. Zhotovitel není oprávněn postoupit pohledávky vůči objednateli na třetí osobu.
 - 8.10. Smluvní strany se dohodly, že objednatel je oprávněn započíst i nesplatné pohledávky.

Článek 9

Vlastnictví a odpovědnost za škodu

- 9.1. Vlastníkem věci, která byla zhotoviteli předána k provedení díla a zhotovovaného díla, je po celou dobu plnění díla objednatel.
- 9.2. Nebezpečí vzniku škody na věci předané k provedení díla přechází z objednatele na zhotovitele okamžikem předání věci a podpisem protokolu o předání věci smluvními stranami.
- 9.3. Nebezpečí škody na věcech předaných k provedení díla a prováděném díle až do předání objednateli nese zhotovitel.
- 9.4. Zhotovitel odpovídá za všechny škody, které vzniknou jeho činností v důsledku provádění díla objednateli, případně třetím osobám, a je povinen vzniklé škody nahradit nebo odstranit na své náklady.
- 9.5. Smluvní strany se dohodly, že v případě náhrady škody se bude hradit pouze skutečná, prokazatelně vzniklá škoda.
- 9.6. Zhotovitel se zavazuje mít po dobu plnění předmětu smlouvy uzavřeno pojištění odpovědnosti za škodu způsobenou jeho činností v důsledku provádění díla objednateli, případně třetím osobám, a to ve výši pojistného plnění min. 2.000 000,- Kč. Smlouvu týkající se předmětného pojištění (úředně ověřenou kopií) je zhotovitel povinen předložit objednateli nejpozději do 14 dnů po podpisu této smlouvy poslední smluvní stranou.

Článek 10

Záruka za jakost, vady díla a reklamace

- 10.1. Zhotovitel přejímá záruku za jakost díla ve smyslu ustanovení § 2619 OZ po dobu 36 měsíců od předání a převzetí dokončeného díla, případně ode dne, kdy zhotovitel odstraní vady zjištěné při předání díla a specifikované v předávacím protokolu. Záruční doba neběží po dobu, po kterou objednatel nemůže užívat dílo pro jeho reklamované vady. Smluvní strany se výslovně dohodly, že vyskytne-li se v průběhu záruční doby skrytá vada díla, má se za to, že touto vadou dílo trpělo již v době předání.
- 10.2. Práva z vadného plnění se řídí ustanoveními § 2615 a násl. a 2629 a násl. OZ.
- 10.3. Reklamace se uplatňují písemně.
- 10.4. Zhotovitel je povinen se k reklamaci písemně vyjádřit do 10 kalendářních dnů ode dne jejího obdržení. Ve svém vyjádření zhotovitel uvede, zda vady uznává (včetně návrhu způsobu a termínu jejich odstranění), nebo důvody, proč vady neuznává. Pokud tak neučiní, má se za to, že je reklamace oprávněná a zhotovitel je povinen odstranit vady do 20 kalendářních dnů od obdržení reklamace. Po uplynutí této lhůty je objednatel oprávněn pověřit odstraněním vad díla jinou odbornou firmu s tím, že zhotoviteli přeúčtuje veškeré takto vzniklé náklady.
- 10.5. O způsobu vyřízení reklamované vady bude sepsán protokol.
- 10.6. Zhotovitel je povinen nahradit všechny škody, které vzniknou objednateli či třetí osobě v důsledku vady díla.

Článek 11 Smluvní pokuty a úrok z prodlení

- 11.1. V případě, že zhotovitel nedodrží termín převzetí staveniště nebo zahájení stavebních prací sjednaný v čl. 4. 1. nebo 4. 2. smlouvy, uhradí objednateli smluvní pokutu ve výši 3.400,- Kč, a to za každý i započatý den prodlení.
- 11.2. V případě, že zhotovitel bude v prodlení s předáním časového harmonogramu dle čl. 2.1. smlouvy, uhradí objednateli smluvní pokutu ve výši 2.000,- Kč, a to za každý započatý den prodlení.
- 11.3. V případě, že zhotovitel bude v prodlení s prováděním prací dle časového harmonogramu, uhradí objednateli smluvní pokutu ve výši 3.400,- Kč, a to za každý jednotlivý případ.
- 11.4. V případě, že zhotovitel nedodrží termín pro dokončení a předání díla sjednaný v této smlouvě, uhradí objednateli smluvní pokutu ve výši 3.400,- Kč, a to za každý i započatý den prodlení.
- 11.5. V případě prodlení se splněním díla delšího než 30 kalendářních dnů uhradí zhotovitel objednateli smluvní pokutu ve výši 208.500,- Kč.
- 11.6. V případě, že zhotovitel bude v prodlení s odstraňováním vad podle čl. 7.2. písm. b), uvedených v zápisu o předání a převzetí díla, nebo vad podle článku 10 smlouvy, uhradí zhotovitel objednateli smluvní pokutu ve výši 3.400,- Kč, a to za každý i započatý den prodlení a za každou vadu zvlášť.
- 11.7. V případě prodlení s předložením pojistné smlouvy specifikované v čl. 9.6. smlouvy, uhradí zhotovitel objednateli smluvní pokutu ve výši 3.400,- Kč, a to za každý i započatý den prodlení.
- 11.8. V případě, že zhotovitel v rozporu s čl. 5.14. smlouvy provede předem neodsouhlasenou změnu poddodavatele, jehož prostřednictvím zhotovitel prokázal v rámci výběrového řízení na realizaci díla kvalifikační předpoklady, nebo některou z odborných prací bude vykonávat pracovník zhotovitele nebo jeho poddodavatele bez příslušné kvalifikace, uhradí zhotovitel objednateli smluvní pokutu ve výši 139.000,- Kč.
- 11.9. V případě zjištění porušení předpisů bezpečnosti a ochrany zdraví při práci (dále BOZP), požární ochrany, ekologie, včetně nakládání s odpady, zhotovitelem na převzatém staveništi, je zhotovitel za každé takovéto jednotlivé porušení předpisů BOZP povinen objednateli uhradit smluvní pokutu ve výši 20.000,- Kč.
- 11.10. V případě, že zhotovitel oznámí objednateli, že je dílo dokončeno a připraveno k předání a v průběhu přejímacího řízení objednatel zjistí, že tomu tak není, uhradí zhotovitel objednateli jednorázovou smluvní pokutu ve výši 2.000,- Kč.
- 11.11. V případě, že zhotovitel poruší některou z povinností specifikovaných v čl. 12.1. smlouvy, uhradí zhotovitel objednateli smluvní pokutu ve výši 2.000,- Kč, a to za každé jednotlivé porušení těchto povinností.
- 11.12. V případě prodlení objednatele s úhradou faktury uhradí objednatel zhotoviteli úrok z prodlení za každý započatý den prodlení ve výši stanovené nařízením vlády č. 351/2013 Sb., kterým se určuje výše úroků z prodlení a nákladů spojených s uplatněním pohledávky, určuje odměna likvidátora, likvidačního správce a člena orgánu právnické osoby jmenovaného soudem a upravují některé otázky Obchodního věstníku a veřejných rejstříků právnických osob a fyzických osob.
- 11.13. Smluvní pokuty (respektive úrok z prodlení) sjednané touto smlouvou uhradí povinná strana straně oprávněné na základě vyúčtování vystaveného oprávněnou stranou. Splatnost si smluvní strany sjednávají do 30 dnů po jejich doručení povinné straně. Právo uplatňovat a vymáhat smluvní pokuty (respektive úrok z prodlení) vzniká prvním dnem následujícím po marném uplynutí lhůty.
- 11.14. Smluvní pokuty a úrok z prodlení hradí povinná strana bez ohledu na to, zda a v jaké výši vznikla druhé smluvní straně škoda. Škoda a její náhrada je vymahatelná samostatně vedle smluvní pokuty. Smluvní strany výslovně vylučují použití § 2050 OZ.
- 11.15. Smluvní pokuty podle této smlouvy si smluvní strany sjednávají jako ujednání na samotné smlouvě nezávislá pro případ, že jejich smluvní vztah z nějakého důvodu zanikne před řádným dokončením a předáním díla (např. dohodou nebo odstoupením). To znamená, že zůstane

zachováno právo objednatele uplatňovat po zhotoviteli smluvní pokuty, na něž mu vznikl nárok po dobu platnosti smlouvy.

Článek 12 **Zvláštní ujednání**

- 12.1.** Zhotovitel bere na vědomí, že místem plnění jsou objekty důležité pro obranu státu ve smyslu § 29 zákona č. 222/1999 Sb., o zajišťování obrany ČR, ve znění pozdějších předpisů. V této souvislosti se zavazuje dodržovat následující požadavky objednatele:
- a) Na provádění díla se nebudou podílet občané cizí státní příslušnosti, bez státní příslušnosti nebo s několika státními příslušnostmi (s výjimkou občanů členských států NATO a EU).
 - b) Zhotovitel bude dodržovat veškerá interní nařízení upravující vstup do těchto objektů, případně další omezení stanovená přímým uživatelem, která byla v této souvislosti vydána příslušným orgánem, do jehož působnosti tyto objekty důležité pro obranu státu náleží a se kterými byl seznámen nejpozději při předání staveniště. Nedodržení tohoto ujednání, může být důvodem k vystavení zákazu vstupu pro zaměstnance nebo vydání zákazu vjezdu pro dopravní prostředky.
 - c) K udělení povolení vstupu a vjezdu do vojenského objektu předloží zhotovitel min. 3 dnů před zahájením prací seznam všech zaměstnanců, kteří budou vstupovat do vojenského objektu (zejména jméno, příjmení, číslo občanského průkazu a adresa trvalého bydliště) a seznam registračních značek dopravních prostředků.
 - d) Vystavená povolení opravňující ke vstupu a vjezdu do vojenského objektu vydaná uživatelem se zhotovitel zavazuje vrátit nejpozději v termínu ukončení díla. Nedodržení tohoto ujednání ze strany zhotovitele, opravňuje objednatele k pozastavení platby daňového dokladu (faktury) do doby odstranění uvedeného nedostatku zhotovitelem.
- 12.2.** Zhotovitel je povinen písemně sdělit objednateli veškeré změny týkající se jeho právní subjektivity nejpozději do 5 dnů od okamžiku, kdy k nim došlo, zejména vstup do likvidace a prohlášení úpadku, v dané lhůtě je zhotovitel rovněž povinen sdělit objednateli zahájení insolvenčního řízení.

Článek 13 **Zánik závazků**

- 13.1.** Smluvní strany se dohodly, že závazek ze smluvního vztahu zaniká v těchto případech:
- a) splněním všech závazků řádně a včas;
 - b) dohodou smluvních stran při vzájemném vyrovnání účelně vynaložených a prokazatelně doložených nákladů ke dni zániku smlouvy;
 - c) jednostranným odstoupením od smlouvy pro její podstatné porušení;
 - d) jednostranným odstoupením od smlouvy objednatelem v případě, že zhotovitel uvedl v nabídce informace nebo doklady, které neodpovídají skutečnosti a měly nebo mohly mít vliv na výsledek zadávacího řízení;
 - e) jednostranným odstoupením objednatele od smlouvy v případě, že bude vůči majetku zhotovitele vyhlášeno insolvenční řízení, v němž bude vydáno rozhodnutí o úpadku nebo byl-li vůči zhotoviteli insolvenční návrh zamítnut pro nedostatek majetku k úhradě nákladů insolvenčního řízení.
- 13.2.** Nastanou-li u některé ze smluvních stran skutečnosti bránící řádnému plnění této smlouvy, je tato smluvní strana povinna to ihned bez zbytečného odkladu oznámit druhé straně a vyvolat jednání zástupců oprávněných k podpisu smlouvy.
- 13.3.** Chce-li některá ze stran od této smlouvy odstoupit na základě ujednání této smlouvy, je povinna svoje odstoupení písemně oznámit druhé straně. V odstoupení musí být uveden důvod, pro který strana od smlouvy odstupuje a přesná citace ustanovení smlouvy, které jí k takovému kroku opravňuje. Bez těchto náležitostí je odstoupení neplatné.
- 13.4.** Za podstatné porušení smlouvy ze strany objednatele se považuje, jestliže objednatel nesplní své povinnosti vůči zhotoviteli týkající se peněžitého plnění plynoucího z této smlouvy a nebude schopen poskytnout záruku, že je splní v náhradním termínu.

- 13.5. Za podstatné porušení smlouvy ze strany zhotovitele se též považuje:
- prodlení se zahájením díla déle než 10 kalendářních dnů z důvodu ležícího na straně zhotovitele;
 - prodlení s dokončením díla déle než 30 kalendářních dnů;
 - pozastavení prací na provádění díla bez dohody s objednatelem nebo prodlení vůči schválenému časovému harmonogramu prací, byl-li mezi smluvními stranami sjednán, na dobu delší než 15 kalendářních dnů;
 - neumožnění objednateli provádět kontrolu provádění díla;
 - nedodržování příslušných platných předpisů a ČSN při provádění díla;
 - neodstranění objednatelem zjištěných a do stavebního deníku zapsaných vad v termínu stanoveném ve stavebním deníku;
 - změna poddodavatele, jehož prostřednictvím zhotovitel prokázal v rámci výběrového řízení na realizaci díla specifikovaného v článku 2 této smlouvy kvalifikační předpoklady, bez předchozího písemného souhlasu objednatele.
- 13.6. Odstoupení od smlouvy pro podstatné či nepodstatné porušení smlouvy se dále řídí ustanovením § 2001 a násl. OZ.
- 13.7. Dojde-li k odstoupení od smlouvy před protokolárním ukončením díla, bude vzájemné finanční vyrovnání provedeno oceněním soupisu provedených prací, přičemž všechny náklady spojené s odstoupením od smlouvy jdou k tíži strany, která porušila smluvní povinnost.
- 13.8. Odstoupí-li některá ze stran od této smlouvy na základě ujednání z této smlouvy vyplývajících, pak povinnosti obou stran jsou následující:
- zhotovitel provede soupis provedených prací a dodávek oceněný dle způsobu, kterým je stanovena cena díla a zpracuje „dílčí konečnou fakturu“;
 - zhotovitel vyklidí a uklidí staveniště a vyzve objednatele písemně na adresu pro doručování korespondence uvedenou v záhlaví smlouvy k „dílčímu předání díla“, při předání se postupuje přiměřeně dle čl. 7 smlouvy;
 - smluvní strana, která důvodně odstoupila od smlouvy zapříčinila, je povinna uhradit druhé straně veškeré náklady jí vzniklé z důvodů odstoupení od smlouvy.

Článek 14 Závěrečná ujednání

- 14.1. Smluvní strany se dohodly, že vztahy v této smlouvě neupravené se řídí OZ. Smluvní strany se dále dohodly, že případné spory, které nebudou vyřešeny dohodou, budou řešeny před soudem obecně příslušným dle sídla objednatele.
- 14.2. Veškerá komunikace mezi smluvními stranami týkající se této smlouvy musí být učiněna v písemné formě, není-li v textu smlouvy uvedeno výslovně jinak, a musí být doručena osobně nebo prostřednictvím doporučené poštovní zásilky nebo datové schránky na adresy uvedené v záhlaví této smlouvy. V případě doručení jakékoli písemnosti faxem nebo e-mailem musí být následně originál tohoto dokumentu v listinné podobě doručen adresátovi osobně nebo prostřednictvím doporučené poštovní zásilky na adresu uvedenou v záhlaví této smlouvy.
- 14.3. Smluvní strany sjednávají pravidla pro doručování vzájemných písemností, není-li doručováno prostřednictvím datové schránky, tak, že písemnost se v případě pochybností nebo nedoručitelnosti považuje za doručenu nejpozději třetím pracovním dnem po jejím odeslání na adresu uvedenou v záhlaví této smlouvy, nedoručí-li druhá strana písemné oznámení o změně adresy, a to bez ohledu na to, zda se adresát na této adrese zdržuje a zásilku vyzvedne.
- 14.4. Zhotovitel bere na vědomí, že objednatel je ve smyslu ustanovení § 5 odst. 2 písm. b) zákona č. 106/1999 Sb., o ochraně osobních údajů a o změně některých zákonů, ve znění pozdějších předpisů, shromažďuje a zpracovává jeho osobní údaje, a to za účelem realizace této smlouvy. Zhotovitel souhlasí s tím, aby objednatel ve smyslu ustanovení § 11 zákona č. 101/2000 Sb., shromažďoval a zpracovával o zhotoviteli či jeho statutárních zástupcích údaje v rozsahu titulu, jména a příjmení, rodného čísla nebo data narození, bydliště, telefonního čísla a e-mailové adresy, a to pouze za účelem jejich využití při výkonu práv a povinností dle této smlouvy. Jiné využití se vylučuje.

- 14.5. Smluvní strany se zavazují zachovávat mlčenlivost o skutečnostech, o nichž se dozvěděly v souvislosti s plněním této smlouvy a nesdělovat je třetím stranám. Zhotovitel bere na vědomí, že objednatel je ve smyslu § 2 odst. 1) zákona č. 106/1999 Sb., o svobodném přístupu k informacím, ve znění pozdějších předpisů, povinným subjektem a souhlasí se zveřejněním této smlouvy v režimu tohoto zákona.
- 14.6. Tuto smlouvu lze měnit pouze formou písemných, vzestupně číslovaných dodatků, potvrzených a podepsaných oběma smluvními stranami. Dodatky se číslují vzestupně a podpisem poslední strany se stávají nedílnou součástí smlouvy.
- 14.7. Tato smlouva nabývá platnosti dnem podpisu poslední smluvní strany a účinnosti dnem uveřejnění v registru smluv podle zákona č. 340/2015 Sb., o zvláštních podmínkách účinnosti některých smluv, uveřejňování těchto smluv a o registru smluv (zákon o registru smluv).
- 14.8. Smluvní strany prohlašují, že si tuto smlouvu před podpisem přečetly a stvrzují, že byla uzavřena po vzájemné shodě na jejím obsahu, podle jejich pravé svobodné vůle, určitě, vážně a srozumitelně, nikoliv v tísní za nápadně nevýhodných podmínek.
- 14.9. Tato smlouva je vyhotovena pouze v elektronické podobě o 12 listech, kdy nedílnou součástí smlouvy jsou přílohy:

Příloha č. 1: Upřesnění podmínek realizace veřejné zakázky - počet listů: 7

Příloha č. 2: Cenová nabídka - počet listů: 6

Příloha č. 3: BOZP - počet listů: 3

V dne

za zhotovitele

Marek Potěšil
jednatel

V Praze dne.....

za objednatele

Ing. Martina Ošmyková
Vedoucí oddělení provozu Praha
Agentury hospodaření s nemovitým majetkem

UPŘESNĚNÍ PODMÍNEK REALIZACE VEŘEJNÉ ZAKÁZKY

1. Identifikační údaje stavby

Název stavby :	LM Kbely – Stavební opravy hangáru č.III – kanceláře a sociální zařízení
Místo stavby :	Letecké muzeum Kbely – Stará Aerovka
Objekt:	██████████
Uživatel:	Vojenské zařízení 1241

2. Rozsah oprav

2.1. Údaje o provozu

Jedná se o jednopatrovou budovu z panelových prefabrikátů částečně zděnou, v které jsou umístěny kanceláře včetně sociálního zázemí, učebny letecké školy a hangár pro uložení letecké techniky umístěnou v Leteckém muzeu Kbely areál Stará Aerovka.

2.2. Rozsah oprav

Cílem opravy části objektu č. 004 je odstranění stavebně technických závad a zlepšení hygienických podmínek v sociálním zařízení pro potřeby uživatele.

Jedná se o provedení prací:

- v rozsahu a výměrách uvedených v „Cenové nabídce s výkazem výměr“,

2.2.1. Oprava kanceláří.

Oprava špaletových oken v kancelářích, výroba a dodání 1ks repliky chybějícího okenního křídla včetně opravy kování, zasklení a nátěrů, výměna 3ks vnitřních dveří včetně zárubní, zámků, kování a prahů, oprava vestavěné skříňky.





(celková plocha renovace oken je 22,6 m², plocha dveří k renovaci 5,5m²)

- oprava vnitřní zasolené omítky do výše parapetů sanační jádrovou omítkou včetně sanačního štuky;
 - výměna dožilých světel 4ks za nová - LINEA SQUARE 3600/840, Krytí svítidla: IP54, Maximální účinnost svítidla: 107 lm/W, CRI > 80: 4000 K, životnost: 50 000 hodin;
- Difuzor: translucenční polykarbonát (PC), UV stabilní, nárazuvzdorný, světelný tok svítidla 2890 lm, spotřeba 27 W;
- výměna dvoutlačítkových vypínačů a zásuvek např. TANGO bílá;
 - 3 ks vnitřních plných dveří včetně zámku typu FAB s 3klíči a kování, 2x bezpečnostní koule-klika, 1x klika - klika v barvě bílé, prahy dubové, lakované;
 - výmalba včetně odstranění starých nátěrů a přípravy podkladu (oškrábání a vyspravení podkladu včetně zatmelení trhlin, penetrace a 2x násobné otěruvzdorné malby);
 - stávající podlahová krytina PVC, koberec, bude odstraněna a odpad odvezen na skládku. V případě poškození stávajících podkladních desek bude provedena demontáž a nahrazení novými P+D stejné tloušťky včetně připevnění k podkladu. V místnosti se zátěžovým kobercem bude provedeno přebroušení podkladu pro odstranění lepidla, penetrace a vyrovnaní samonivelační stěrka stěrka do 10mm s pevností pro pojezd kolečkových. Poté bude provedena nová nášlapná vrstva podlahy včetně obvodových a přechodových lišt.

Bude použito PVC následujících parametrů:

- Třída zátěže: 34-43
- Celková tloušťka ≥ 2 mm
- Tloušťka nášlapné vrstvy $\geq 0,8$ mm
- Gramáž ≥ 3100 g/m²
- Povrchová úprava: PUR
- Odolnost proti nohám nábytku a pojezdovým kolečkům židlí
- Protiskluznost $\geq 0,3$ dle EN 13893
- Odolnost proti bakteriím

Strukturu povrchu a dekor uživatel upřesní dle vzorníku včetně barvy obvodových a přechodových lišt.

Kobercová krytina – zátěžový koberec stříhaný, dekor uživatel upřesní dle předloženého vzorníku.

2.2.2. Oprava sociálního zařízení

Provede se demontáž zařizovacích předmětů, vybourání stávajících příček včetně zárubní, otlučení omítek a demontáž kazetových podhledů vybourání dřevěných oken včetně parapetů, stávající keramická dlažba včetně betonového potěru a keramické obklady budou odstraněny a odpad odvezen na skládku. Provede se oprava ležaté kanalizace, připojení odvodňovacích žlabů ze sprch a nové připojení k zařizovacím předmětům včetně pročištění původního potrubí. Provede se demontáž stávajících rozvodů vody a elektro a provede se dodávka a montáž zasekání do zdi nových rozvodů vody a elektro včetně napojení na rozvaděč a zapojení koncových prvků.

Vybourání 5 ks jednokřídlých dřevěných oken, 4ks rozměry 0,6x1,6m, 1ks 0,5x0,4m a jejich nahrazení plastovými stejných rozměrů. při zachování velikosti stávajícího dělení, stavební šířka rámu 70-90mm, prostup tepla celým oknem $U_w = 0,9 - 1,2$ W/m²K, zasklení izolačním dvojsklem, křídlo otvírané do strany s výklopnou funkcí pro ventilaci křídla. Vnitřní parapety obložené obkládačkami, vnější parapety pozinkované nebo plastové. Rozměry je nutno před objednáním zaměřit!!!

Provedou se nové omítky, nad obkladem štukové, betonové potěry, a po jejich dostatečném vyschnutí oprava izolace pod obklady včetně koutových pásek a manžet ke žlábkům. Poté bude nalepena nová dlažba s protiskluzovou úpravou R11 a obklady stěn do v=2m ukončené lištami dle výběru uživatele na základě předloženého vzorníku zhotovitele v cenové relaci 350 Kč/m²

bez DPH. Výměna 3x klozetů kombi s děleným splachováním včetně WC prkýnka, 2x umyvadlo keramické včetně sifonu a stojánkové baterie, 3x kartáč na WC nerez závěsný, 3x zásobník na toaletní papír nerez průměr 300 mm, 2x zásobník ručníků, 4x dávkovač tekutého mýdla, 2x zrcadlo.

Světla nástěnná LED svítidlo - LINEA SQUARE 1200/840, Krytí svítidla: IP54, Maximální účinnost svítidla: 118 lm/W, CRI > 80: 4000 K, životnost: 50 000 hodin;

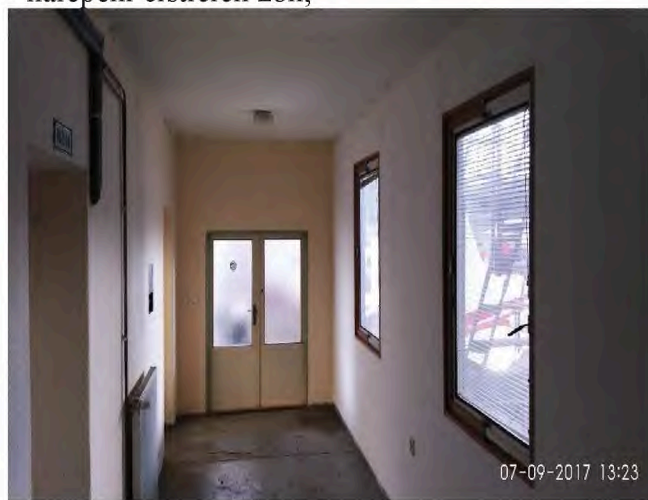
Difuzor: translucenční polykarbonát (PC), UV stabilní, nárazuvzdorný, světelný tok svítidla 1180 lm, spotřeba 10 W;



2.2.3. Oprava chodeb

- demontáž koberců v čistících zónách;
- otlučení zasolené omítky, očištění podkladu a provedení sanační jádrové omítky včetně – sanačního štku;
- oprava chodbových dvoukřídlých dveří s nadsvětlíkem včetně opravy zasklení dveří, nátěrů;.
- zdrsnění stávajících nátěrů podlah strojním broušením;
- vyspravení podkladu plněnou pryskyřicí;

- polyuretanový nátěr;
- výmalba včetně odstranění starých nátěrů a přípravy podkladu (oškrábání a vyspravení podkladu včetně zatmelení trhlin, penetrace a 2x násobné otěruvzdorné malby);
- nalepení čistících zón;



2.2.4 Oprava vnějších stěn

- zaříznutí asfaltu 50cm od fasády, vybourání asfaltového krytu včetně podkladních vrstev do hl. 30cm;
- osekání vlhkem poškozené omítky do výše parapetu a provedení nové jádrové sanační omítky včetně sanačního štuky;
- provedení sjednocujícího nátěru fasády prodyšnou fasádní barvou doporučenou výrobcem sanačních hmot;
- montáž nopové folie včetně ukončující lišty a zatmelení spáry;
- zásyp a zhutnění kačirkem zrnitost 16-32;




3. Vedlejší náklady

Průběžný a závěrečný úklid včetně mytí podlah a oken.

4. ostatní:

Jedná se o budovu s provozem v pracovní dny od 07:00 do 16:00 hodin, v pátek do 13:30 hodin. Práce mohou být prováděny v pracovní době. Práce mimo pracovní dobu je nutno dohodnout se zástupcem uživatele.

V době provádění oprav je nutno zabezpečit minimálně 1x mobilní WC pro pracovníky kanceláří. Pronájem mobilního WC si dodavatel zahrne do cenové nabídky – zařízení staveniště.

Zpracoval: 

CENOVÁ NABÍDKA

Stavba: LM - Stará Aerovka - stavební opravy v hangáru č.III - kanceláře, sociální zařízení
Objekt:

Příloha č.2
Počet listů 6

Objednatel:
Zhotovitel:
Místo:

Zpracoval:
Datum: 8.9.2017

Č.	KCN	Kód položky	Popis	MJ	Množství celkem	Cena jednotková	Cena celkem
----	-----	-------------	-------	----	-----------------	-----------------	-------------

HSV Práce a dodávky HSV

1 Zemní práce

121	221	113107042	Odstranění podkladu plochy do 15 m2 živičných tl 100 mm při překopech inž sítí	m2			
122	221	113107122	Odstranění podkladu pl do 50 m2 z kameniva drčeného tl 200 mm	m2			

3 Svislé a kompletní konstrukce

1	011	342272323	Příčky tl 100 mm z pórobetonových přesných hladkých příčkovek objemové hmotnosti 400 kg/m3	m2			
---	-----	-----------	--	----	--	--	--

6 Úpravy povrchů, podlahy a osazování výplní

108	014	612135101	Hrubá výplň rýh ve stěnách maltou jakékoli šířky rýhy	m2			
2	011	612142001	Potažení vnitřních stěn sklovláknitým pletivem vtačeným do tenkovrstvé hmoty	m2			
92	011	612321111	Vápenocementová omítka hrubá jednovrstvá zatřená vnitřních stěn nanášená ručně	m2			
93	014	612325423	Vnitřní vápenocementové štukové omítky stěn	m2			
3	014	612821002	sanační jádrová omítka+ štuková sanační omítka pro vlhké zdivo prováděná ručně	m2			
4	014	619995001	Začištění omítek kolem oken, dveří, podlah nebo obkladů	m			
6	014	632451441	cementový potěr dřevem hlazený tl do 100 mm	m2			
124	011	637121115	Okapový chodník z kačírku tl 300 mm s udusáním	m2			
7	014	642944121	Osazování ocelových zárubní pl do 2,5 m2	kus			
8	553	553311000	<i>zárubeň ocelová pro běžné zdění H 95 600 L/P</i>	kus			
9	553	553311040	<i>zárubeň ocelová pro běžné zdění H 95 800 L/P</i>	kus			

9 Ostatní konstrukce a práce, bourání

120	221	919735113	Řezání stávajícího živičného krytu hl do 150 mm	m			
12	013	962031132	Bourání příček z cihel pálených na MVC tl do 150 mm	m2			
13	013	965045113	Bourání potěrů cementových nebo pískocementových tl do 100mm pl přes 4 m2	m2			
14	013	968062354	Vybourání dřevěných rámu oken jednoduchých včetně křidel pl do 1 m2 včetně parapetů	m2			
16	013	968072455	Vybourání kovových dveřních zárubní pl do 2 m2 včetně křidel	m2			
107	013	974031132	Vysekání rýh ve zdivu cihelném hl do 50 mm š do 70 mm	m			
18	013	978013141	Otlučení vnitřní vápenné nebo vápenocementové omítky stěn v rozsahu do 100 %	m2			

997 Přesun sutě

19	013	9970135	Odvoz suti a vybouraných hmot na skládku nebo meziskládku do se složením	t			
20	013	997013831	Poplatek za uložení stavebního směsného odpadu na skládce (skládkovné)	t			

CENOVÁ NABÍDKA

Stavba: **LM - Stará Aerovka - stavební opravy v hangáru č.III - kanceláře, sociální zařízení**
 Objekt:

Příloha č.2
 Počet listů 6

Objednatel:
 Zhotovitel:
 Místo:

Zpracoval:
 Datum: 8.9.2017

Č.	KCN	Kód položky	Popis	MJ	Množství celkem	Cena jednotková	Cena celkem
----	-----	-------------	-------	----	-----------------	-----------------	-------------

998 Přesun hmot

21	011	998011001	Přesun hmot pro budovy zděné v do 6 m pro všechny obory	t			
----	-----	-----------	---	---	--	--	--

PSV Práce a dodávky PSV

711 Izolace proti vodě, vlhkosti a plynům

22	711	711	Oprava izolace proti vlhkosti svislé a vodorovné za studena 2x nátěr tekutou elastickou hydroizolací včetně koutové pásky	m2			
123	711	711161302	Oprava izolace stěn foliemi nopovými pro běžné podmínky včetně ukončovací lišty a zatmelení tl. 0,4 mm šířky 1,0 m	m2			

721 Zdravotechnika - vnitřní kanalizace

23	721	721140915	Oprava potrubí litinové propojení potrubí DN 100	kus			
24	721	721173604	Oprava potrubí kanalizační z PE svodné DN 70	m			
25	721	721173723	Oprava potrubí kanalizační z PE připojovací DN 50	m			
26	721	721210813	Demontáž gul sprchových	kus			
85	721	721212113	Odtokový sprchový žlab délky 900 mm s krycím roštem a zápachovou uzávěrkou	kus			
28	721	721300922	Pročištění svodů ležatých do DN 300	m			

722 Zdravotechnika - vnitřní vodovod

29	721	722130234	Demontáž potrubí vodovodní	m			
31	721	722174003	D+M Potrubí vodovodní plastové PPR svar polyfuzí PN 16 D 25 x 3,5 mm	m			

725 Zdravotechnika - zařizovací předměty

34	721	725	Demontáž zařizovacích předmětů umývadla, klozety, pisoáry výlevka	soubor			
35	721	725112182	D+M Kombi klozet s úspornou amaturou 3/6l včetně připojení	soubor			
143	642	642947010	zrcadlo 40x60 , věšák trojitý háčky	kus			
99	721	725121502	Pisoárový záchodek keramický bez splachovací nádrže s otvorem včetně ovládacího ventilu do zdi	soubor			
36	721	725211602	D+M Umyvadlo keramické připevněné na stěnu šrouby bílé se sifonem a stojánkovou baterií včetně hadiček a rohových ventilů	soubor			
38	721	725245151	Demontáž, dodávka a montáž Zástěna sprchová zásuvná trojdílná do niky s dvěma posuvnými díly do výšky 1850 mm	soubor			
39	721	725311111	D+M výlevka s roštem keramická se sifonem	soubor			
94	721	725813111	Ventil rohový s připojovací flexi hadičky G 1/2	soubor			
40	721	725813112	Ventil rohový pračkový G 3/4	kus			
95	721	725829131	Montáž baterií	kus			

CENOVÁ NABÍDKA

Stavba: LM - Stará Aerovka - stavební opravy v hangáru č.III - kanceláře, sociální zařízení
Objekt:

Příloha č.2
Počet listů 6

Objednatel:
Zhotovitel:
Místo:

Zpracoval:
Datum: 8.9.2017

Č.	KCN	Kód položky	Popis	MJ	Množství celkem	Cena jednotková	Cena celkem
142	551	551455520	Sprchová souprava s hlavovou sprchou na tyči + ruční sprcha s úspornou hlavici	kus			
96	551	551456860	baterie umyvadlová stojánková páková	kus			
97	551	551431200	baterie dřezová s dolním výtokem 1/2"x150 mm	kus			

735 Ústřední vytápění - otopná tělesa

41	731	735111810	Demontáž , očištění a zpětná montáž otopného tělesa deskového včetně výměny uzavíracího a termostat. ventilu	m2			
42	731	735159340	Demontáž ,dodávka a montáž otopných těles panelových dvouřadých délky do 1000 mm včetně výměny termostatické hlavice a uzavíracího ventilu	kus			
43	484	484537380	těleso otopné deskové V958 mm,l=800 mm včetně termostst. hlavice a uzavír. ventilu	kus			

741 Elektroinstalace - silnoproud

45	741	741	Demontáž oprava a montáž rozvodnice plastová včetně zapojení	soubor			
103	358	358221070	JDodávka a montáž jističů 1pólových	kus			
104	358	358890620	dodávka a montáž chránič proudový 2pólový	kus			
46	357	357131	rozvodnice nástěnná plastová, včetně vybavení jističi a chrániči	soubor			
47	741	7411220	demontáž a montáž světelného rozvodu kabel Cu plný kulatý 3x1,5 mm2 (CYKY) včetně kompletace	soubor			
48	341	341095150	kabel silový s Cu jádrem, oválný CYKYLo 3x1,5 mm2	m			
49	741	741122016	Demontáž a Montáž kabelů zásuvkového obvodu se zapojením zásuvek plný kulatý 3x2,5 mm2 (CYKY)	soubor			
50	345	345355150	spínač jednopólový 10A Tango bílý, slonová kost	kus			
51	341	341110360	kabel silový s Cu jádrem CYKY 3x2,5 mm2	m			
52	345	345551230	zásuvka 2násobná 16A Tango bílá, slonová kost	kus			
105	741	741210001	Montáž rozvodnice oceloplechová nebo plastová běžná do 20 kg	kus			
106	357	357131100	rozvodnice nástěnná, průhledné dveře	kus			
53	741	741370002	Demontáž, dodávka a montáž svítidlo stropní nebo stěnové přisazené 1 zdroj se sklem do vlhka 10w	kus			
54	348	348212750	svítidlo led linea square. 1200/840 10W	kus			
55	741	741371012	Demontáž, dodávka a montáž svítidlo stropní	kus			
56	348	348331100	svítidlo led linea square3600/840 27W,	kus			
59	741	741810001	Celková prohlídka elektrického rozvodu a revizní zpráva	kus			

762 Konstrukce tesařské

117	762	762512225	Montáž podlahové kce z desek dřevotřískových nebo cementotřískových P+D lepených na beton včetně přebroušení a zatmelení spár	m2			
118	607	607222550	deska dřevotřísková surová tl. 22 mm 2070 x 2800 mm	m2			
116	762	762526811	Demontáž podlah z dřevotřísky, překližky, sololitu tloušťky do 20 mm bez polštářů	m2			

CENOVÁ NABÍDKA

Stavba: LM - Stará Aerovka - stavební opravy v hangáru č.III - kanceláře, sociální zařízení
 Objekt:

Příloha č.2
 Počet listů 6

Objednatel:
 Zhotovitel:
 Místo:

Zpracoval:
 Datum: 8.9.2017

Č.	KCN	Kód položky	Popis	MJ	Množství celkem	Cena jednotková	Cena celkem
----	-----	-------------	-------	----	-----------------	-----------------	-------------

763 Konstrukce suché výstavby

91	763	763135101	Montáž SDK kazetového podhledu z kazet 600x600 mm na zavěšenou viditelnou nosnou konstrukci	m2			
90	763	763135811	Demontáž podhledu sádrokartonového kazetového na roštu viditelném	m2			

766 Konstrukce truhlářské

60	766	766622115	Montáž plastových oken 600x1600mm OV výšky do 1,6m s rámem do zdíva a vnějších parapetů	m2			
61	611	611400150	okno plastové jednokřídle otvíravé a vyklápěcí levé, pravé 60x160 cm s klikou v 1/3výšky	kus			
62	611	611400	okno plastové jednokřídle otvíravé a vyklápěcí pravé 50x40 cm	kus			
125	766	766622922	Oprava oken dvojitých s deštěním s výměnou kování a doplněním zasklení (viz. upřesnění podmínek)	m2			
65	766	766660001	Montáž dveřních křídel otvíravých 1křídlových š do 0,8 m do ocelové zárubně	kus			
66	611	611601280	dveře dřevěné vnitřní hladké plné 1křídlové standardní provedení 60x197 cm včetně zámku s olivou a kováním	kus			
67	611	611601860	dveře dřevěné vnitřní hladké 2/3 prosklené 1křídlové bílé 80x197cm včetně zámku FAB a kování klika x klika a dveřního prahu	kus			
136	766	766661912	Oprava dvoukřídlových dveří s nadsvětlíkem 1,9x2,9m (viz. upřesnění podmínek) včetně zámku a kování a výměny zasklení	m2			

771 Podlahy z dlaždic

70	771	771541810	Demontáž podlah z obkladaček hutných kladených do malty	m2			
71	771	771574131	Montáž podlah keramických slinutých protiskluzných lepených flexibilním lepidlem do 50 ks/m2	m2			
72	597	597611370	dodávka dlaždice keramické reliefní 30 x 30 x 0.9cm	m2			
73	771	771990112	Vyrovnání podkladu stěrkou tl do 5 mm pevnosti 20 Mpa	m2			

776 Podlahy povlakové

119	776	776111116	Odstranění zbytků lepidla z podkladu povlakových podlah broušením, vysátí a penetrace	m2			
109	776	776201811	Demontáž lepených povlakových podlah bez podložky ručně	m2			
113	776	776211111	Lepení textilních pásů včetně soklů	m2			
114	697	697510260	koberec zátěžový-střední zátěž, šíře 4 m	m2			
115	697	697510300	koberec zátěžový-čistící zóna, CAPRI, šíře 2 m	m2			
111	776	776221111	Lepení pásů z PVC standardním lepidlem včetně soklů	m2			
112	284	284110170	PVC zátěžové, nášlapná vrstva 0,70 mm, R 10, zátěž 34/43, otlak do 0,02 mm, stálost do 0,10%, Bfl S1	m2			

777 Podlahy lité

CENOVÁ NABÍDKA

Stavba: LM - Stará Aerovka - stavební opravy v hangáru č.III - kanceláře, sociální zařízení
Objekt:

Příloha č.2
Počet listů 6

Objednatel:
Zhotovitel:
Místo:

Zpracoval:
Datum: 8.9.2017

Č.	KCN	Kód položky	Popis	MJ	Množství celkem	Cena jednotková	Cena celkem
86	777	777111123	Strojní broušení podkladu před provedením nátěru podlahy	m2			
87	777	777121105	Vyrovnaní podkladu podlah epoxidovou stěrkou plněnou pískem plochy přes 1,0 m2 tl do 3 mm	m2			
89	777	777521101	Krycí polyuretanová stěrka tloušťky do 1mm dekorativní lité podlahy	m2			
781 Dokončovací práce - obklady							
75	781	781411810	Demontáž obkladů z obkladaček pórovinových kladených do malty	m2			
76	781	781414112	Montáž obkladaček vnitřních pórovinových 20x25cm lepených flexibilním lepidlem včetně spárování a silikonu	m2			
77	597	597610410	dodávka obkladačky keramické RAKO - koupelny STELLA (bílé i barevné) 20 x 25 x 0,68 cm l. j.	m2			
783 Dokončovací práce - nátěry							
128	783	783009511	Oprava vnitřního laku a fládování křidel vestavěné skříňky včetně opravy zámku	m2			
133	783	783106805	Odstranění nátěrů z oken špaletových včetně přebroušení	m2			
138	783	783106805	Odstranění nátěrů z dveří včetně přebroušení	m2			
135	783	783114101	Základní jednonásobný syntetický nátěr oken a dveří	m2			
132	783	783118211	Lakovací dvojnásobný syntetický nátěr oken a dveří s mezibroušením	m2			
134	783	783122101	Lokální tmelení truhlářských konstrukcí včetně přebroušení disperzním tmelem plochy do 10%	m2			
78	783	783601355	Odmaštění , očištění zárubní a trubek U10	m2			
79	783	783614601	Základní antikorozní jednonásobný syntetický nátěr trubek UT	m2			
80	783	783617511	Krycí dvojnásobný syntetický nátěr zárubní a trubek UT	m2			
139	783	783823133	očištění podkladu , vyspravení, provedení penetračního silikát. nátěr hladkých, tenkovrstvých zmitých nebo štukových omítek	m2			
141	783	783827423	Krycí dvojnásobný silikátový nátěr omítek stupně členitosti 1 a 2	m2			
784 Dokončovací práce - malby a tapety							
81	784	784	Oprášení , omytí, oškrábání a vyspravení podkladu stěrkováním, zapravení trhlin výšky do 3,5 m	m2			
127	784	784161001	Tmelení spar a rohů šířky do 3 mm akrylátovým tmelem v místnostech výšky do 3,80 m	m			
82	784	784221105	Dvojnásobné bílé malby ze směsi za sucha době otěruvdomých v místnostech přes 5,00 m	m2			
787 Dokončovací práce - zasklívání							
137	787	787611214	oprava zasklení dveří se zatmelením sklem matovaným tl 4 mm	m2			
126	787	787614313	Doplnění zasklení oken se zatmelením sklem plaveným tl. 3mm	m2			

CENOVÁ NABÍDKA

Stavba: LM - Stará Aerovka - stavební opravy v hangáru č.III - kanceláře. sociální zařízení
Objekt:

Příloha č.2
Počet listů 6

Objednatel:
Zhotovitel:
Místo:

Zpracoval:
Datum: 8.9.2017

Č.	KCN	Kód položky	Popis	MJ	Množství celkem	Cena jednotková	Cena celkem
----	-----	-------------	-------	----	-----------------	-----------------	-------------

VRN Vedlejší rozpočtové náklady

VRN3 Zařízení staveniště

84 000	031002000	Související práce pro zařízení staveniště, zrušení staveniště, závěrečný úklid stavby	...so ubor	
--------	-----------	---	------------	--

Celkem

631 218,19

132 555,82
763 774,01

PODMÍNKY BEZPEČNOSTI A OCHRANY ZDRAVÍ PŘI PRÁCI, POŽÁRNÍ OCHRANY A OCHRANY ŽIVOTNÍHO PROSTŘEDÍ NA STAVENIŠTI (PRACOVIŠTI)

I. Předmět úpravy

1. Podmínky bezpečnosti a ochrany zdraví při práci, požární ochrany a ochrany životního prostředí (dále jen „Podmínky“) určují některé části obsahu smlouvy o dílo (dále jen „smlouva“) a doplňují ji. Odchylná ujednání ve smlouvě mají přednost před zněním Podmínek.
2. Pokud z povahy plnění zhotovitele vyplývá, že se výkony, činnosti nebo jiné povinnosti stanovené v těchto Podmínkách nevztahují k jeho předmětu, platí, že se příslušná ustanovení těchto Podmínek pro plnění zhotovitele také nepoužijí.

II. Bezpečnost a ochrana zdraví při práci na staveništi

1. Zhotovitel je povinen dodržovat právní a ostatní předpisy o bezpečnosti a ochraně zdraví při práci (dále jen „BOZP“). Přitom se zavazuje dbát též pokynů objednatele.
2. Zjistí-li objednatel, že zaměstnanci zhotovitele nebo jiné osoby, které se zdržují s vědomím zhotovitele na staveništi (pracovišti), porušují povinnosti v oblasti BOZP, má objednatel právo vyzvat zhotovitele, aby podle pokynů objednatele zjednal bezodkladně nápravu.
3. V případě více zhotovitelů, jsou zhotovitelé povinni se před zahájením plnění vzájemně písemně informovat o rizicích možného ohrožení života a zdraví při provádění plnění podle smlouvy a plnění na ně navazujících nebo s ním souvisejících, o opatřeních přijatých k ochraně před působením těchto rizik, která se týkají poskytování plnění a staveniště (pracoviště), seznámit se s umístěním prostředků první pomoci, traumatologickým plánem a ostatní dokumentací o BOZP na staveništi (pracovišti).
4. Zhotovitel se zavazuje před zahájením plnění svého závazku poskytnout svým zaměstnancům a jiným osobám, které se zdržují s jeho vědomím na staveništi (pracovišti) vhodné a přiměřené informace a pokyny k zajištění BOZP a o přijatých opatřeních, zejména ke zdolávání požárů, poskytnutí první pomoci a postupu při mimořádných událostech na staveništi (pracovišti).
5. Na základě výzvy objednatele je zhotovitel povinen předložit objednateli doklady o školení v oblasti BOZP a odborné způsobilosti svých zaměstnanců a jiných osob, které se s jeho vědomím zdržují na staveništi (pracovišti).
6. Zhotovitel a jiné osoby zdržující se s jeho vědomím na staveništi (pracovišti) smějí používat pouze bezpečná elektrická nebo jiná zařízení v souladu s právními předpisy o technických požadavcích na výrobky a jsou povinni předložit objednateli na jeho žádost doklady o jejich revizích nebo jiné doklady osvědčující splnění podmínek pro jejich bezpečný provoz.
7. Provizorní osvětlení, přívody elektrické energie nebo instalace musí zhotovitel zřizovat, udržovat a provozovat v souladu s příslušnými právními předpisy a platnými normami.
8. Zhotovitel je v souladu s předpisy o BOZP povinen souvisle oplotit staveniště, popřípadě jeho samostatnou část, pokud jejich oplocení nezajišťuje objednatel. Oplocení je zhotovitel povinen udržovat do doby splnění závazku zhotovitele podle smlouvy.

9. Zaměstnanci zhotovitele se mohou zdržovat jen na pracovištích nebo v prostorech staveniště, ve kterých plní pracovní povinnosti při plnění závazku zhotovitele a ohledně nichž obdrželi od zhotovitele informace a pokyny o BOZP; přitom používají pouze přístupové cesty určené objednatelem.
10. Sklárky a místa pro uložení materiálu smí zhotovitel zřídit jen v prostorách určených k tomu objednatelem, a to způsobem odpovídajícím předpisům o BOZP,
11. Každý pracovní úraz zaměstnance zhotovitele na staveništi (pracovišti) se zhotovitel zavazuje neprodleně oznámit též určenému zástupci objednatele a umožnit objednateli účast při zjišťování příčin a okolností takového pracovního úrazu. Zhotovitel rovněž objednateli předá opis záznamu o pracovním úrazu, a jde-li o pracovní úraz, o němž se záznam nepožizuje, písemně sdělí objednateli údaje o takovém pracovním úrazu v rozsahu obdobném údajům uvedeným v záznamu o pracovním úrazu. Ujednáním podle tohoto odstavce nejsou dotčeny povinnosti zhotovitele podle právních předpisů o evidenci a registraci pracovních úrazů.
12. Zhotovitel je povinen zajistit, aby se jeho zaměstnanci na staveništi (pracovišti) zdrželi požívání alkoholu, návykových, omamných nebo psychotropních látek a vstupu na staveniště (pracoviště) pod jejich vlivem. Smluvní strany sjednávají, že objednatel má právo provést dechovou zkoušku ke zjištění přítomnosti alkoholu a zhotovitel je povinen mu to u zaměstnanců zhotovitele umožnit. Zhotovitel je povinen zaměstnance, který vstoupil na staveniště (pracoviště) pod vlivem alkoholu, návykových, omamných nebo psychotropních látek nebo je na staveništi (pracovišti) požívá, anebo zaměstnance, který se odmítl podrobit dechové zkoušce, vykázat ze staveniště (pracoviště).
13. Práva a povinnosti sjednané podle předchozích odstavců tohoto článku ohledně zaměstnanců zhotovitele platí obdobně i ve vztahu k jiným osobám, které se prostřednictvím zhotovitele podílejí na plnění smlouvy nebo se s jeho vědomím zdržují na staveništi (pracovišti).

III. Požární ochrana

1. Zhotovitel je povinen dodržovat právní nebo jiné předpisy o požární ochraně (dále jen „PO“) a dbát pokynů objednatele v oblasti PO na staveništi (pracovišti).
2. Zhotovitel se zavazuje stanovit protipožární opatření na staveništi (pracovišti), před zahájením plnění proškolit v oblasti PO své zaměstnance a jiné osoby, které se jeho prostřednictvím podílejí na plnění smlouvy, jakož i provádět na předaném staveništi (pracovišti) kontrolní činnost v rozsahu podle právních předpisů o PO.
3. O každém požáru vzniklém na staveništi (pracovišti) zhotovitel bez zbytečného odkladu písemně vyrozumí objednatele. Tím není dotčena povinnost zhotovitele ohlásit jej hasičskému záchrannému sboru a příslušným orgánům veřejné moci ani jiné povinnosti vyplývající z právních nebo jiných předpisů o PO.
4. Při provozování činností nebo zařízení se zvýšeným požárním nebezpečím zhotovitel odpovídá za jejich požární zabezpečení, zejména zamezením vzniku nebezpečí požáru, odstraněním hořlavých látek, hasicími prostředky, požárním dozorem a zřízením dostatečných únikových cest.
5. Zhotovitel rovněž zajišťuje následný dozor po ukončení prací s otevřeným ohněm nebo jiných činností se zvýšeným nebezpečím vzniku požáru v rozsahu podle právních předpisů o PO a příslušných českých technických norem.

IV. Ochrana životního prostředí

1. Zhotovitel přijme veškerá opatření k omezení hlučnosti způsobené jeho činností na staveništi (pracovišti) v souladu s právními předpisy a dále opatření k účinné ochraně spodních vod, podzemních toků, drenáží nebo jiných zdrojů vody na staveništi (pracovišti) a na přilehlých pozemcích před znečištěním.
2. Zhotovitel je povinen udržovat pořádek a čistotu na staveništi (pracovišti) a na přístupových cestách na staveništi (pracovišti), průběžně odstraňovat odpad a nečistoty, které vznikly při plnění jeho závazku, technickými opatřeními zabránovat jejich pronikání mimo staveništi (pracovišti) a zajistit jejich uložení a likvidaci podle právních předpisů o odpadech. Na žádost objednatele je zhotovitel povinen předložit objednateli doklady o splnění povinností vyplývajících z právních předpisů o odpadech v souvislosti s plněním jeho závazku. Na staveništi (pracovišti) se nesmějí žádné odpady spalovat.
3. Na staveništi je zhotovitel povinen dodržovat ustanovení zákona č. 185/2001 Sb., o odpadech, ve znění pozdějších předpisů a prováděcích vyhlášek č. 381, 383 a 376 z roku 2001. Tříděné odpady smí zhotovitel ukládat pouze do obalů a prostředků k tomu určených.
4. Nesplní-li zhotovitel ani v dodatečně přiměřené lhůtě stanovené objednatelém povinnosti v oblasti udržování čistoty na staveništi (pracovišti) a na přístupových cestách k němu nebo nakládání s odpady, je objednatel oprávněn tyto povinnosti splnit sám nebo třetí osobou na náklady zhotovitele.
5. Zhotovitel se zavazuje zajistit vozidla a stavební stroje používané při plnění jeho závazku proti úniku provozních náplní do půdy nebo vod a neponechávat zbytečně v chodu spalovací motory. Zhotovitel se zdrží v maximální možné míře údržby vozidel nebo stavebních strojů a doplňování provozních náplní na staveništi (pracovišti). Nepřevozní stacionární techniku a prostředky smí zhotovitel doplňovat pouze za dodržení ustanovení ČSN 650201 a 650202.
6. Zhotovitel se zavazuje nakládat s chemickými látkami a chemickými přípravky na staveništi (pracovišti) způsobem odpovídajícím právním předpisům o chemických látkách a chemických přípravcích. Na výzvu objednatele je zhotovitel povinen poskytnout objednateli seznam nebezpečných chemických látek a chemických přípravků, s nimiž při plnění svého závazku nakládá, jakož i kopie bezpečnostních listů, popřípadě doklady o školení zhotovitele nebo jeho zaměstnanců autorizovanou osobou, vyžaduje-li se podle právních předpisů.
7. Zhotovitel je povinen při provádění díla dodržovat právní předpisy o ochraně přírody a krajiny a zdržet se poškození dřevin, popřípadě jiných porostů. Povolení ke kácení dřevin, určených podle projektové dokumentace k odstranění, projedná s příslušnými orgány veřejné správy a je povinen k tomu zhotoviteli vystavit její vystavení zajistit.

Zhotovitel se zavazuje s těmito podmínkami prokazatelně seznámit všechny osoby podílející se jeho prostřednictvím na plnění smlouvy a písemně je zavázat k jejich dodržování. Tím není dotčena jeho odpovědnost za dodržování těchto podmínek.

Platný podpis

Digitally signed by Ing.
Jan Petřs
Date: 2018.03.15
08:44:29 CEST
Reason:
tendermarket.uzivatel=64
4000.2.petrš