

Rámcová smlouva

Počet listů: 32

Č.j. PPR-4460-60/ČJ-2016-990640

Kupující: **ČESKÁ REPUBLIKA**
Ministerstvo vnitra
sídlo: Praha 7, Nad Štolou 936/3, PSČ 170 34
právní forma: 325-organizační složka státu
IČO: 00007064
DIČ: CZ00007064
zastoupená: Ing. Vladimírem Kalibou
vedoucím odboru veřejných zakázek Policejního prezidia
bankovní spojení: Česká národní banka
číslo účtu: 5504881/0710
tel.: 974 835 653
fax: 974 835 643
e-mail: pp.ovz@pcr.cz
datová schránka: gs9ai55

(dále jen „kupující“) na jedné straně

a

Prodávající: **SINTEX, a. s.**
sídlo: Česká Třebová, Moravská 1078, PSČ: 560 02
IČO: 25298496
DIČ: CZ699000748
zapsaná: v obchodním rejstříku vedeném Krajským soudem v Hradci
Králové, oddíl B, vložka 1856.
jednající: Bc. Janem Kráčalou, předsedou představenstva a Ing. Jiřím
Procházkou, členem představenstva
bankovní spojení: UniCreditBank, a.s.
číslo účtu: 2111784951/2700
pracovní kontakt: Bc. Jan Kráčala
tel.: 465 569 960
fax: 465 532 175
e-mail: info@sintex.cz
datová schránka: dwngaxt

(dále jen „prodávající“) na straně druhé

u z a v í r a j í

podle ustanovení § 1746 a násl. zákona č. 89/2012 Sb., občanský zákoník v platném znění
(dále jen „občanský zákoník“) tuto

rámcovou smlouvu
(dále jen „smlouva“)

I. Předmět smlouvy

/1/ Touto smlouvou se prodávající zavazuje dodat za podmínek v ní sjednaných kupujícímu zboží, uvedené v článku II. odst. /1/ této smlouvy a převést na něj vlastnické právo k tomuto zboží.

/2/ Kupující zboží převezme a zaplatí za něj sjednanou kupní cenu způsobem a v termínech stanovených touto smlouvou.

/3/ Smlouva je uzavírána na základě rozhodnutí zadavatele o výběru nejvhodnější nabídky v souladu s ustanovením § 21 odst. 1 písm. a) zákona č. 137/2006 Sb., o veřejných zakázkách ve znění pozdějších předpisů (dále jen „zákon“) a bude při jejím plnění postupováno dle § 92 odst. 1 písm. a) zákona.

II. Zboží

/1/ Zbožím se rozumí dodávka polokošil s dlouhým a krátkým rukávem v letech 2016-2019 v členění:

polokošile 15 KR žlutá – 30 000 ks,
polokošile 15 KR modrá – 30 000 ks,
polokošile 15 KR bílá – 10 000 ks,
polokošile DR tmavomodrá – 40 000 ks,
celkem: 110 000 ks polokošil.

/2/ Kupující je oprávněn odebírat zboží dle svých potřeb a uvážení po dobu účinnosti rámcové smlouvy a to bez stanovení minimálního odebraného množství, maximálně však do výše počtu kusů uvedených v článku II. Zboží této smlouvy odst. /1/.

/3/ Technická specifikace zboží je uvedena v příloze č. 1 (Specifikace zboží a ceny), která je nedílnou součástí této smlouvy. Zboží bude dodáno dle technické specifikace uvedené v této smlouvě a na základě schválených technických podmínek vedených prodávajícím pod č.j. SIN-PLPCR-2016/1.

/4/ Kupující nabývá vlastnického práva ke zboží okamžikem převzetí zboží od prodávajícího.

/5/ Polokošile (pouze v I. jakosti) musí souhlasit ve všech detailech se schváleným referenčním vzorkem a podnikovou normou. Zkouší se po stránce jakosti materiálu dle příslušné ČSN, pevnosti švů, počtu stehů, rozměrů, celkového provedení a vzhledu.

/6/ Nášivky rukávové Policie vydá v potřebném množství na vyžádání prodávajícího SLZ PP ČR – Svojsice.

III.

Doba platnosti smlouvy a doba plnění

/1/ Tato smlouva je uzavřena ode dne jejího podpisu oběma smluvními stranami až do 30.10.2019 s dlčím plnění vždy do 3 měsíců od doručení objednávky prodávajícímu.

/2/ Kupující (zástupce Správy logistického zabezpečení PP ČR) bude od prodávajícího nakupovat zboží na základě písemné výzvy k poskytnutí plnění (dále jen „objednávka“). Kupující (zástupce Správy logistického zabezpečení PP ČR) doručí podepsanou objednávku včetně velikostního sortimentu prostřednictvím datové schránky prodávajícímu. Prodávající je povinen písemně potvrdit objednávku a toto potvrzení doručit prostřednictvím datové schránky zpět kupujícímu, a to do 10 pracovních dnů od písemného doručení objednávky prodávajícímu. Za prodávajícího schvaluje objednávku pověřený pracovník: Bc. Jan Kráčala, Ing. Renata Odrážková.

/3/ Prodávající dodá zboží do 3 měsíců od doručení objednávky prodávajícímu. Podmínkou plnění nejpozději do 30.10.2019 je včasné vystavení objednávky ze strany kupujícího tak, aby byl dodržení termín plnění do 3 měsíců od doručení objednávky, pokud se obě strany písemně nedohodnou na kratším termínu plnění.

/4/ Prodávající se zavazuje informovat kupujícího e-mailem a telefonicky o termínu dodání zboží nejméně 5 pracovních dnů předem prostřednictvím příslušného odpovědného pracovníka za převzetí zboží: Ing. Miloslav Stupka (nebo jiný pověřený pracovník), tel.: 974 843 202.

/5/ Nebezpečí škody na zboží přechází na kupujícího v okamžiku převzetí zboží od prodávajícího.

/6/ Prodávající je povinen v případě prodlení s dodáním zboží zaplatit smluvní pokutu ve výši 0,05 % z ceny zboží s DPH, které nebylo dodáno v termínu podle ustanovení čl. III. odst. /1/ této smlouvy, přičemž cena zboží je specifikována v ustanovení čl. IV. odst. /2/ a /3/ této smlouvy, za každý i započatý den prodlení. Sjednanou smluvní pokutu je prodávající povinen zaplatit kupujícímu nejpozději do 30 dnů ode dne jejího písemného vyúčtování doručeného kupujícímu prodávajícímu. V případě pochybností o datu doručení se má za to, že dnem doručení se rozumí třetí den od odeslání vyúčtování kupujícímu.

/7/ Prodávající je povinen v případě prodlení s potvrzením a zpětným doručením objednávky, která nebyla doručena v termínu podle ustanovení čl. III. odst. /2/ této smlouvy, zaplatit smluvní pokutu ve výši 5.000,-Kč (slovy: pět tisíc korun českých) za každý i započatý den prodlení. Sjednanou smluvní pokutu je prodávající povinen zaplatit kupujícímu nejpozději do 30 dnů ode dne jejího písemného vyúčtování doručeného kupujícímu prodávajícímu. V případě pochybností o datu doručení se má za to, že dnem doručení se rozumí třetí den od odeslání vyúčtování kupujícímu.

IV.

Kupní cena

/1/ Kupní cena zboží se sjednává jako cena nejvýše přípustná, změna je přípustná pouze při zákonné změně DPH. Kupní cena zahrnuje dopravu do místa plnění, balné a měřenkovou výrobu do 5 %.

/2/ Celková kupní cena za zboží bez DPH je 38.070.000,00 Kč (slovy: třicet osm miliónů sedm set tisíc korun českých), DPH 21 % činí 7.994.700,00 Kč a kupní cena zboží včetně DPH je 46.064.700,00 Kč (slovy: čtyřicet šest miliónů šedesát čtyř tisíc sedm set korun českých).

/3/ Detailní specifikace ceny je uvedena v příloze č. 1 této smlouvy.

/4/ Uvedená kupní cena nemusí být v průběhu účinnosti této smlouvy vyčerpána a tím nebude nakoupeno tomu odpovídající množství polokošil.

V. Platební podmínky

/1/ Prodávající je oprávněn vystavit daňový doklad (dále také jako „faktura“) kupujícímu na základě potvrzeného dodacího listu.

/2/ Prodávající se zavazuje doručit daňový doklad ve dvou výtiscích (1 originál a 1 kopie) a přílohou bude originál potvrzeného dodacího listu (na adresu: Policejní prezidium, Správa logistického zabezpečení, P.O. Box 6, 150 05 Praha 5) kupujícímu do 14 dnů od dodání zboží, nejpozději však do 15.12. příslušného roku. Daňový doklad (faktura) bude mít náležitosti dle ustanovení § 29 zákona č. 235/2004 Sb., o dani z přidané hodnoty, ve znění pozdějších předpisů a ustanovení § 435 občanského zákoníku.

/3/ Kupující je povinen zaplatit daňový doklad (fakturu) v termínu do 30 dnů po jejím doručení. V případě doručení faktury v období 16.12. až 31.1. příslušného kalendářního roku se prodlužuje splatnost faktury na 60 dnů od doručení.

/4/ Pro případ prodlení se smluvní strany dohodly:

- a) na smluvní pokutě ve výši 0,05 % ceny zboží s DPH, a to za každý den prodlení, kterou se zavazuje zaplatit prodávající kupujícímu do 30 dnů po doručení kupujícím písemně zúčtované smluvní pokuty za nesplnění závazku dle čl. V. odst. /2/ této smlouvy,
- b) na úroku z prodlení ve výši 0,05 % fakturované ceny zboží s DPH, a to za každý den prodlení, který se zavazuje zaplatit kupující prodávajícímu do 30 dnů po doručení prodávajícím písemně zúčtovaným úrokem z prodlení za nesplnění závazku dle čl. V. odst. /3/ této smlouvy.

/5/ Kupující neposkytuje jakékoliv zálohy na úhradu ceny zboží.

/6/ Kupující je oprávněn do lhůty splatnosti vrátit bez zaplacení prodávajícímu fakturu, která neobsahuje náležitosti stanovené touto smlouvou, nebo fakturu, která obsahuje nesprávné cenové údaje nebo není doručena v požadovaném množství výtisků, a to s uvedením důvodu vrácení. Prodávající je v případě vrácení faktury povinen do 10 pracovních dnů ode dne

doručení opravit vrácenou fakturu nebo vyhotovit fakturu novou. Oprávněným vrácením faktury přestává běžet lhůta splatnosti. Nová lhůta v původní délce splatnosti běží znovu ode dne prokazatelného doručení opravené nebo nově vystavené faktury kupujícímu. Faktura se považuje za vrácenou ve lhůtě splatnosti, je-li v této lhůtě odeslána, a není nutné, aby byla v téže lhůtě doručena prodávajícímu, který ji vystavil.

VI. Dodání a převzetí zboží

/1/ Místem dodání zboží jsou skladové prostory Správy logistického zabezpečení PP ČR, skupina naturálních náležitostí, Svojšice, 281 07, okres Kolín.

/2/ Zboží bude dodáno převzetím zboží kupujícím po potvrzení dodacího listu v místě dodání. K podpisu dodacího listu je oprávněn pověřený pracovník kupujícího pro převzetí zboží.

/3/ Dodací list bude prodávajícím vyhotoven ve třech vyhotoveních, každé vyhotovení bude podepsáno oběma smluvními stranami, prodávajících obdrží dvě vyhotovení a kupující obdrží jedno vyhotovení. Třetí vyhotovení dodacího listu následně přiloží prodávající k daňovému dokladu. K podpisu dodacího listu za kupujícího je oprávněn pověřený pracovník SLZ PP ČR pro převzetí zboží.

/4/ Vady zjevné při dodání zboží je kupující povinen sdělit prodávajícímu při jeho převzetí, vady skryté je kupující povinen sdělit bez zbytečného odkladu.

/5/ Zboží musí souhlasit ve všech detailech se schváleným referenčním vzorkem a PN. Zkouší se po stránce jakosti materiálu dle příslušné ČSN, pevnosti švů, počtu stehů, rozměrů, celkového provedení a vzhledu.

/6/ Přejímka bude realizována na základě schválené podnikové normy a referenčního vzorku uloženého na Správě logistického zabezpečení PP – Svojšice, tel.: 321 671 664.

VII. Záruka za jakost zboží

/1/ Kupující požaduje záruční dobu na zboží ve výši 24 měsíců ode dne převzetí kupujícím. Dále je požadována skladovatelnost minimálně 5 let v originálním balení a při zachování všech mechanicko – fyzikálních vlastností výrobku.

/2/ Lhůta pro vyřízení reklamace činí 30 dnů po doručení reklamačního protokolu prodávajícímu. V pochybnostech se má za to, že dnem doručení se rozumí třetí den od odeslání protokolu kupujícím. Veškeré reklamace za kupujícího uplatňuje odpovědný pracovník Správy logistického zabezpečení PP ČR.

/3/ Pro případ prodlení s vyřízením reklamace se smluvní strany dohodly na smluvní pokutě ve výši 1.000,- Kč (slovy: Jedentisíc korun českých), a to za každý den prodlení, kterou se zavazuje zaplatit prodávající kupujícímu do 30 dnů po doručení kupujícím písemně zúčtované smluvní pokuty, za nesplnění závazku dle čl. VII. odst. /2/ této smlouvy.

/4/ Běh záruční lhůty začíná ode dne převzetí zboží kupujícím. Záruční doba neběží po dobu, po kterou kupující nemůže užívat zboží pro jeho vady, za které mu odpovídá prodávající.

/5/ Vlastnosti a kvalitu výrobků odběratel může prověřovat v rozsahu daném touto technickou specifikací, tzn., že může být prověřena např. i zdravotní nezávadnost použitých materiálů.

/6/ Zástupce kupujícího může provést kontrolu rozpracovaných výrobků v kterémkoliv stupni výroby.

/7/ Zástupce kupujícího může provést párací zkoušku, vznikne-li pochybnost o správné jakosti použitého materiálu nebo provedení. Zkoušky se provádí pouze v nejnutnějších případech.

/8/ Prodávající musí vhodným způsobem na vyžádání kupujícího doložit schopnost produkovat požadované množství dané kvality v požadovaných termínech, např. referencemi o dodávkách jiným subjektům.

/9/ Prodávající musí umožnit předat reklamované zboží na území ČR.

VIII.

Dohoda smluvních stran, že na zboží bude uplatněno Státní ověřování jakosti

/1/ Smluvní strany se dohodly, že na zboží bude uplatněno Státní ověřování jakosti (dále jen „SOJ“) ve smyslu zákona č. 309/2000Sb., o obranné standardizaci, katalogizaci a státním ověřování jakosti výrobků a služeb určených k zajištění obrany státu a o změně živnostenského zákona, ve znění pozdějších předpisů (dále jen „zákon č. 309/2000 Sb.“) s tím, že:

- kupující požádal o SOJ ve smyslu zákona č. 309/2000 Sb.
- prodávající s provedením SOJ podle zákona č. 309/2000 Sb. souhlasí

/2/ SOJ bude provedeno na základě rozhodnutí Úřadu pro obrannou standardizaci, katalogizaci a státní ověřování jakosti, nám. Svobody 471/4, 160 00 Praha 6 (dále jen „Úřad“) v rozsahu konečné kontroly a za podmínek uvedených v příloze č. 2 této smlouvy - Požadavky na zabezpečení státního ověřování jakosti.

/3/ Provedení SOJ nezavazuje prodávajícího odpovědnosti za vady zboží a za případnou škodu vzniklou kupujícímu. Prodávající bude povinen písemně oznámit nejméně 5 pracovních dnů předem připravenost k zahájení výroby a připravenost ke konečné kontrole zástupci Úřadu písemně na fax č. +420 973 488 210, kontaktní telefon č. +420 973 488 201.

/4/ Pokud prodávající zmaří provedení SOJ neplněním svých závazků uvedených v kupní smlouvě, má kupující právo odstoupit od kupní smlouvy, požadovat na prodávající smluvní pokutu a prodávající nemá nárok na úhradu nákladů vzniklých v souvislosti s plněním předmětu této smlouvy.

/5/ Prodávající zaplatí kupujícímu smluvní pokutu ve výši 250.000,- Kč, zmaří-li provedení SOJ podle čl. VIII. odst. /4/ této smlouvy. Tím nejsou dotčena ustanovení čl. X. odst. /2/ této smlouvy.

IX.

Další ujednání

/1/ Prodávající se zavazuje zachovávat ve vztahu ke třetím osobám mlčenlivost o informacích, které při plnění této smlouvy získá od kupujícího nebo o kupujícího či jejich

zaměstnancích a spolupracovnících a nesmí je zpřístupnit bez písemného souhlasu kupujícího žádné třetí osobě ani je použít v rozporu s účelem této smlouvy, ledaže se jedná

- a) o informace, které jsou veřejně přístupné, nebo
- b) o případ, kdy je zpřístupnění informace vyžadováno zákonem nebo závazným rozhodnutím oprávněného orgánu.

/2/ Prodávající je povinen zavázat povinností mlčenlivosti podle čl. IX. odst. /1/ této smlouvy všechny osoby, které se budou podílet na dodání zboží kupujícímu.

/3/ Za porušení povinnosti mlčenlivosti osobami, které se budou podílet na dodání zboží, odpovídá prodávající, jako by povinnost porušil sám.

/4/ Povinnost mlčenlivosti trvá i po skončení účinnosti této smlouvy.

/5/ Každá ze smluvních stran je povinna bez zbytečného odkladu písemně sdělit druhé smluvní straně případnou změnu v údajích uvedených v záhlaví této smlouvy.

/6/ Prodávající prohlašuje, že zboží uvedené v čl. II. odst. /1/ této smlouvy nemá právní vady ve smyslu ustanovení § 1920 občanského zákoníku.

/7/ Pro případ porušení závazků blíže specifikovaných v čl. IX. odst. /1/ až /4/ a /6/ této smlouvy je prodávající povinen zaplatit kupujícímu smluvní pokutu ve výši 500.000,- Kč, (slovy: Pětsettisíc korun českých) splatnou do 30 dnů ode dne jejího vyúčtování kupujícím.

/8/ Prodávající je povinen dokumenty související s prodejem zboží dle této smlouvy uchovávat nejméně po dobu 10 (deseti) let od konce účetního období, ve kterém došlo k zaplacení poslední části zboží, popř. k poslednímu zdanitelnému plnění dle této smlouvy, a to zejména pro účely kontroly oprávněnými kontrolními orgány.

/9/ Prodávající souhlasí s tím, aby subjekty oprávněné dle zákona o finanční kontrole provedly finanční kontrolu závazkového vztahu vyplývajícího ze smlouvy.

/10/ Prodávající je povinen sdělit kupujícímu informaci o splnění podmínky dle § 81 zákona č. 435/2004 Sb., o zaměstnanosti, ve znění pozdějších předpisů, pokud ji splňuje.

/11/ Prodávající je povinen upozornit kupujícího písemně na existující či hrozící střet zájmů bezodkladně poté, co střet zájmů vznikne nebo vyjde najevo, pokud prodávajícím i při vynaložení veškeré odborné péče nemohl střet zájmů zjistit před uzavřením této smlouvy. Střetem zájmů se rozumí činnost prodávajícího, v jejímž důsledku by došlo k naplnění zákona č. 159/2006 Sb., o střetu zájmů, ve znění pozdějších předpisů, a to v § 2 odst. 3 písm. b) a v § 3 odst. 2 písm. a).

/12/ Prodávající bez jakýchkoliv výhrad souhlasí se zveřejněním své identifikace a dalších údajů uvedených v této smlouvě včetně ceny zboží.

/13/ Prodávající na zboží nebude uplatňovat ochranu dle zákona č. 478/1992 Sb. o užitných vzorech a zákona č. 207/2000 Sb., o ochraně průmyslových vzorů a o změně zákona č. 527/1990 Sb., o vynálezech, průmyslových vzorech a zlepšovacích návrzích, ve znění pozdějších předpisů. A pokud ano, pak pouze v součinnosti s kupujícím.

/14/ Prodávající před podpisem této smlouvy předložil 3 ks referenčních vzorků a technické podmínky v rozsahu dle bodu 6.6 zadávací dokumentace č.j. PPR-4460-22/ČJ-2016-990640.

X. Společná a závěrečná ustanovení

/1/ Vzájemné vztahy smluvních stran, které nejsou výslovně dohodnuty v této smlouvě, se řídí příslušnými ustanoveními občanského zákoníku.

/2/ Ustanoveními o smluvní pokutě není dotčen případný nárok kupujícího na náhradu škody vůči prodávajícímu v částce převyšující výši smluvní pokuty sjednané pro příslušné porušení povinnosti prodávajícího.

/3/ Smluvní pokuty a náhradu škody dle této smlouvy a dle občanského zákoníku, které je povinen zaplatit prodávající kupujícímu, uplatňuje za kupujícího odpovědný pracovník Správy logistického zabezpečení Policejního prezidia České republiky.

/4/ Kupující je oprávněn odstoupit od smlouvy v případě podstatného porušení této smlouvy prodávajícím. Za podstatné porušení se považuje zejména:

- prodlení prodávajícího s dodáním zboží o více než třiceti (30) dní,
- nepravdivé nebo zavádějící prohlášení prodávajícího podle článku IX. odst. /6/ této smlouvy,
- nepotvrzení objednávky prodávajícím do třiceti (30) dnů dle čl. III. odst. /2/ této smlouvy.

/5/ Kupující je dále oprávněn od této rámcové smlouvy odstoupit v případě, že:

- vůči majetku prodávajícího probíhá insolvenční řízení, v němž bylo vydáno rozhodnutí o úpadku, pokud to právní předpisy umožňují,
- insolvenční návrh na prodávajícího byl zamítnut proto, že majetek prodávajícího nepostačuje k úhradě nákladů insolvenčního řízení,
- prodávající vstoupí do likvidace.

/6/ Prodávající je oprávněn odstoupit od smlouvy, pokud je kupující v prodlení s úhradou faktury o více než 30 dnů od data splatnosti faktury.

/7/ Účinky odstoupení nastávají dnem doručení písemného oznámení o odstoupení druhé smluvní straně.

/8/ Smluvní strany se zavazují, že veškeré spory vzniklé v souvislosti s realizací smlouvy budou řešeny smírnou cestou – dohodou. Nedojde-li k dohodě, budou spory řešeny před příslušnými soudy.

/9/ Prodávající ani kupující nejsou bez předchozího písemného souhlasu druhé smluvní strany oprávněni postoupit práva a povinnosti z této rámcové smlouvy na třetí osobu.

/10/ Součástí této smlouvy je:

- příloha č. 1 (Specifikace zboží a ceny)
- příloha č. 2 (Rozsah a podmínky pro provádění SOJ)
- příloha č. 3 (Adresy a kontakt na oděvní výdejny)
- příloha č. 4 (Měřenková výroba)

/11/ Tato smlouva může být měněna nebo doplňována pouze na základě dohody obou smluvních stran písemnými číslovanými dodatky k této smlouvě.

/12/ Smlouva je vyhotovena ve 3 (třech) stejnopisech, každý s platností originálu, z nichž kupující obdrží 2 (dva) a prodávající 1 (jeden).

/13/ Tato smlouva je uzavřena dnem jejího podpisu oběma smluvními stranami.

V České Třebové

30.8.2016



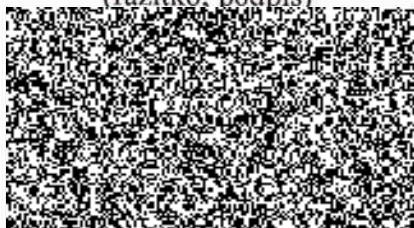
Bc. Jan Kráčala
předseda představenstva



ING. Jiří Procházka
člen představenstva

SINTEX, a.s.

prodávající
(razítko, podpis)



V Praze dne

30.8.2016



Ing. Vladimír Kaliba
vedoucí odboru veřejné
Policejního prezidenta



kupující
(razítko, podpis)

Specifikace zboží a ceny

Zboží	polokošile 15 KR žlutá - 30 000 ks	polokošile 15 KR modrá – 30 000 ks	polokošile 15 KR bílá – 10 000 ks	polokošile DR tmavomodrá – 40 000 ks
Cena za 1 ks bez DPH	393,00 Kč	342,00 Kč	334,00 Kč	317,00 Kč
DPH za 1 ks	82,53 Kč	71,82 Kč	70,14 Kč	66,57 Kč
Cena za 1 ks vč. DPH	475,53 Kč	413,82 Kč	404,14 Kč	383,57 Kč
Cena za požadovaný počet ks bez DPH	11 790 000,00 Kč	10 260 000,00 Kč	3 340 000,00 Kč	12 680 000,00 Kč
DPH za požadovaný počet ks	2 475 900,00 Kč	2 154 600,00 Kč	701 400,00 Kč	2 662 800,00 Kč
Cena za požadovaný počet ks vč. DPH	14 265 900,00 Kč	12 414 600,00 Kč	4 041 400,00 Kč	15 342 800,00 Kč
Celková cena za požadovaný počet ks bez DPH	38 070 000,00 Kč			
DPH za požadovaný počet ks celkem	7 994 700,00 Kč			
Celková cena za požadovaný počet ks vč. DPH	46 064 700,00 Kč			

POLOKOŠILE 15 KR MODRÁ A BÍLÁ

Technické podmínky – podniková norma k Polokošili 15 KR modré a bílé pro Policii ČR, jejíž nedílnou součástí je oboustranně schválený referenční vzorek výše uvedených výrobků.

Název majetku: Polokošile 15 KR modrá a bílá

Označení kódu CPV: 35811200-4

Popis zboží (výrobku):

Jedná se o ošacení zhotovené z pique úpletu v barvě světle modré a bílé s tmavomodrým límečkem a opatřené stříbrnými retroreflexními pruhy (šikmé, přerušované, o šíři 2,5 cm). Výrobek zajišťuje potřebný fyziologický komfort, tj. odvod vlhkosti z povrchu těla. Tyto vlastnosti jsou dosaženy kvalitativní skladbou použitého materiálu, konstrukcí pleteniny, konfekčním řešením a technickým provedením.

Polokošile PČR KR modrá a bílá je rovného tvaru, určena k oblékání přes hlavu. Skládá se z předního a zadního dílu a dvou vsazených krátkých rukávů, které jsou ukončeny plochým lemem v tmavě modré barvě. Průkrčník je s hladkým plochým límcem v barvě tmavě modré o šířce 8-9 cm, který je zpracován na dvoujehlovém stroji a krytý z vnitřní strany paspulis resp. lem z vlastního materiálu. Na předním díle polokošile je v horní části léga zapínaná na tři knoflíky o délce 15 cm. Vnitřní a spodní část légy je zhotovena ze základního materiálu v kontrastní tmavě modré barvě, která je shodná s

odstínem límce a lemů. Dolní okraj polokošile je zakončen obsítmím na obnitkovacím stroji a záložkou. Na polokošili jsou umístěny po obvodu retroreflexní pásky stříbrné barvy (ve výši prsou cca 3 cm pod průramky a cca 3 cm nad spodním okrajem rukávu).

Na levé straně předního dílu je ve výši prsou umístěn malý stříbrný retroreflexní nápis **POLICIE**. Pod nápisem cca 2 cm je vystředěně umístěna mechová část velkropásky (sv. šedá barva o rozměru 3,8 x 12 cm) na vyšíváné identifikační číslo. Na pravé straně předního dílu (zrcadlově v úrovni spodního okraje velkropásky na levém předním díle) je našita mechová část velkropásky (sv. šedá barva o rozměru 8,5 x 5 cm). Součástí polokošile je podložka hodnotního označení, která má z rubu pevně našitou háčkovou část velkropásky a z lícové strany základní materiál v barvě tmavě modré a je prošita po obvodě cca 3mm od kraje. Ve středu zadního dílu ve výši lopatek je umístěn velký stříbrný retroreflexní nápis **POLICIE**.

Polokošile neslouží jako oděv s vysokou viditelností a neplní ČSN EN ISO 20471.

Na levém rukávu je umístěna 5 cm od všití manžety spodní hrana nášivky rukávové **POLICIE** (materiál na vyžádání vydá SLZPP Svojsice)

Provedení, střih, šití: (viz technický náskres)

- konfekční zpracování odpovídá ČSN 80 5004
- švy musí být rovné s pravidelnými rovnoměrně utaženými stehy a pružné natolik, aby při natažení úpletu nedošlo k poškození švu
- začátek a konec švů musí být zajištěn proti párání a konce nití odštířeny
- předepsaný počet stehů na 1cm strojového šití je 4-5 stehů
- malý nápis **POLICIE**, barva písma retroreflexní stříbrná, typ písma UNIVERS 65 polotučný, výška písmen 2 cm a šířka nápisu 11 cm s tolerancí tol. ±2 mm. Černá kontura max. 2 mm.
- velký nápis **POLICIE**, barva písma retroreflexní stříbrná, typ písma UNIVERS 65 polotučný, výška písmen 5,2 cm a šířka nápisu 32 cm s tolerancí tol. ±2 mm. Černá kontura max. 2 mm.
- Podmínka – viditelnost písmen po celou dobu životnosti – 24 měsíců (při praní), včetně soudržnosti všech reflexních prvků se základním materiálem.

Materiálové složení, technické a zdravotní požadavky:

Základní úplet: 100% Polyester COOLMAX ALL SEASON Fresh

Jemnost vlákna: 156dtex f 144 / 1

Plošná hmotnost: 190 gr/m² ± 5%

Barva: světle modrá, bílá

Vazba: dvojitě strukturované pique

Ostatní: viz materiálový list

Kupující požaduje použití vybraných materiálů a technologií zpracování a trvá na dodržení všech požadavků a vlastností (všechny požadavky minimálně stejné nebo lepší). Podmínkou je dodržení polyesterové příze vyrobené ze směsi vláken s průřezem tvaru „C“ (profilovaných) a vláken dutých, vše v jedné přízi.

Pomocný materiál:

Šicí nitě 100% Polyester
Veškerý materiál v barvě základního materiálu.
Textilní etiketa event. tisk na výrobek.

Značení výrobků:

Výrobky jsou označeny textilní etiketou event. natištěnou nevypratelnou barvou, umístěnou na střed zadního dílu. Na etiketě bude uvedeno:

- výrobce
- velikost
- symboly ošetřování dle ČSN EN ISO 3758
- materiálové složení v plném znění
- měsíc/rok výroby

Po celou dobu životnosti výrobku musí být zajištěna čitelnost textilní etikety.

Balení výrobků:

Výrobky se balí po 1 ks do PE sáčku, který se zataví/zalepí. Adjustované výrobky se vkládají po 10 ks do kartonu (5-ti vrstvý).

Každý karton je označen následujícími údaji:

- výrobce
- název výrobku
- velikost
- počet kusů
- měsíc/rok výroby

Pokud karton neobsahuje 10 ks stejné velikosti je počet kusů v daném kartonu řádně označen.

Skladování:

Výrobky se skladují v suchých, čistých a uzavřených skladovacích prostorách minimálně 1 m od topných těles a bez přímého vlivu slunečních paprsků, při teplotě (5 – 25) ° C a relativní vlhkosti cca 60 %.

Kvalita, záruky:

Výrobky budou dodány pouze v I. jakosti.

Záruka: 24 měsíců ode dne předání kupujícímu.

Skladovatelnost minimálně 5 let v originálním balení a při zachování všech mechanicko – fyzikálních vlastností výrobku.

Přejímka zboží:

Přejímku výrobků provede pověřený orgán – zástupce kupujícího - SLZ PP Svojsice okr. Kolín, dle schválené podnikové normy a dle schváleného vzorku.

Prodávající předloží protokol oprávněného certifikačního orgánu s jednoznačným konstatováním o dodržení požadovaných vlastností „ Materiály - požadované vlastnosti „ včetně hygienické nezávadnosti. Lepší docílené parametry jsou přípustné.

Zkoušení a správné padnutí modelu:

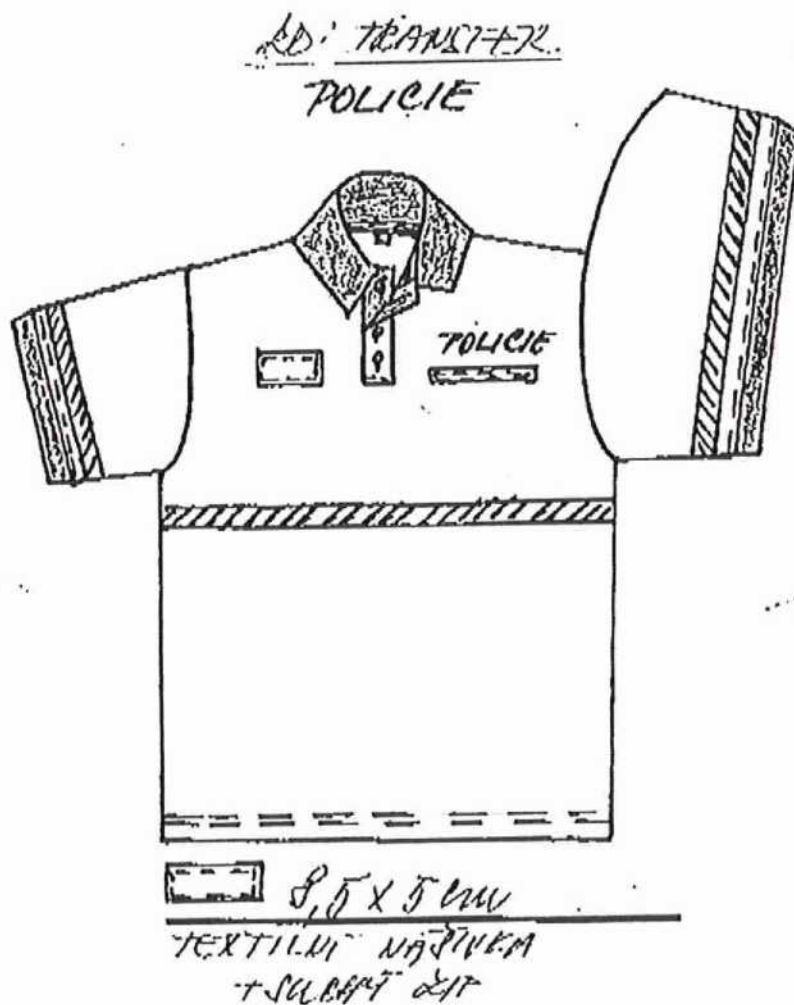
Každý model je označen velikostí, která odpovídá přiložené velikostní tabulce.

Tabulka kontrolních rozměrů – odpovídá rozměrům hotových polokošilí:

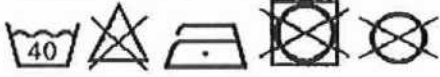
Velikost:	XS	S	M	L	XL	XXL	XXXL
Rozměr hrudníku	80-84	88-92	96-100	104-108	112-116	120-124	128-132
A – šířka pod průramky	46	51	54	58	62	64	66
B – celková délka	68	70	72	74	76	78	80
C – délka krátkého rukávu	21	21	23	23	25	25	25
D – podpažní šíře rukávu	23	24	25	26	27	28	29
E – šíře náramenice	15,5	16,5	17,5	18	18,5	19	19,5

Pozn: všechny míry v cm.
Max. tolerance rozměrů $\pm 4\%$.

Nákres modelu:



MATERIÁLOVÝ LIST

Materiálové složení	PES COOLMAX ALL SEASON Fresh 100% pletenina PES COOLMAX ALL SEASON Fresh 100% límec
Jemnost vlákna	156dtex f144 / 1 pletenina 156dtex f144 / 1 límec
Plošná hmotnost (g/m ²)	190 ± 5% pletenina
Hustota pleteniny dle ČSN EN 14971 (ČSN 80 0868)	Řádky 280 / 10cm Sloupky 130 / 10cm
Změna rozměrů (1x praní 40 °C) EN ISO 6330	Sloupek ± 1% Řádek ± 1%
Barva	sv. modrá / bílá pletenina tm. modrá límec
Oděvy s vysokou viditelností dle ČSN EN ISO 20471	-
Stálobarevnost pletenina: dle ČSN EN ISO 105 - v otěru X12 - v potu E04 - v praní C06 - při žehlení X11 - v chem. čištění D01	4-5 5/4-5 4-5/4-5 4-5/4-5 4-5/4-5
Stálobarevnost Límec: dle ČSN EN ISO 105 - v praní C06	5/5
Ošetrovací symboly	
Pevnost v průtlaku dle ČSN EN ISO 13938 – 1	min. 1000 kPa
Zjišťování sklonu plošných textilií k rozvláknění povrchu a ke žmolkování dle ČSN EN ISO 12945 – 2	Stupeň 5
Odolnost plošných textilií v oděru – do poškození vzorku dle ČSN EN ISO 12947 – 2	min. 70.000 otáček

<p>Odvod vlhkosti od těla dle AATCC TM 195 Liquid Moisture Management Properties of Textile Fabrics</p> <ul style="list-style-type: none"> - hodnota One-way transport Index (%) - hodnota Overall moisture management - poměr Max wetted radius (líc/rub) 	<p>min. 3,0</p> <p>min. 3,0</p> <p>≥ 1</p>
<p>Odolnost vůči propustnosti vodních par Ret</p>	<p>Ret < 2,5 m² * Pa * W⁻¹</p>
<p>Index propustnosti vodních par imt</p>	<p>min. 0,75</p>
<p>Obsah stříbra dle ČSN EN ISO 15 586</p>	<p>min. 80 mg * kg⁻¹</p>
<p>Zjištění dutého vlákna dle metodiky TU Liberec IN 21-108-01/01</p>	<p>Potvrzení profilovaných a dutých vláken v pletenině</p>
<p>Obsah volného formaldehydu Dle ČSN EN ISO 14184 – 1</p>	<p>Max. 75</p>
<p>pH vodného výluhu</p>	<p>4,5 – 6,0</p>
<p>Zešikmení kusového výrobku ve švu dle ČSN 80 0865</p>	<p>Komentář akreditované laboratoře</p>
<p>Pevnosti pleteniny (ČSN EN ISO 13934-1)</p>	<p>min. 450 N / sloupek</p> <p>min. 600 N / řádek</p>
<p>Mačkavost pomocí dutého válce dle ČSN 80 0871</p>	<p>stupeň 5</p>

POLOKOŠILE DR TMAVOMODRÁ

Technické podmínky – podniková norma k Polokošili DR tmavomodré pro Policii ČR, jejíž nedílnou součástí je oboustranně schválený referenční vzorek výše uvedeného výrobku.

Název majetku: Polokošile DR tmavomodrá

Označení kódu CPV: 35811200-4

Popis výrobku:

Jedná se o ošacení do chladného období, zhotovené z pique úpletu v barvě tmavě modré s tmavomodrým límečkem a tmavě modrými lemy. Výrobek zajišťuje potřebný termoizolační a fyziologický komfort, tj. tepelnou regulaci a odvod vlhkosti z povrchu těla. Tyto vlastnosti jsou dosaženy kvalitativní skladbou použitého materiálu, konstrukcí pleteniny, konfekčním řešením a technickým provedením. Výrobek plní ČSN EN 13 688.

Polokošile PČR DR tmavě modrá je rovného tvaru, určena k oblékání přes hlavu. Skládá se z předního a zadního dílu a dvou vsazených dlouhých rukávů, které jsou ukončeny elastickým žebrovaným lemlem v tmavě modré barvě. Průkrčník je s hladkým plochým límcem v barvě tmavě modré o šířce 8-9 cm, který je zpracován na dvoujehlovém stroji a krytý z vnitřní strany paspulí resp. lemlem z vlastního materiálu. Na předním díle polokošile je v horní části léga zapínaná na tři knoflíky o délce 15 cm. Dolní okraj polokošile je zakončen obšitím na obnitkovacím stroji a záložkou.

Na levé straně předního dílu je ve výši prsou umístěn malý stříbrný retroreflexní nápis **POLICIE**. Pod nápisem cca 2 cm je vystředěně umístěna mechová část velkropásky (tm. modrá barva o rozměru 3,8 x 12 cm) na vyšívané identifikační číslo. Na pravé straně předního dílu (zrcadlově v úrovni spodního okraje velkropásky na levém předním díle) je našita mechová část velkropásky (tm. modrá barva o rozměru 8,5 x 5 cm). Součástí polokošile je podložka hodnotního označení, která má z rubu pevně našitou háčkovou část velkropásky a z lícové strany základní materiál a je prošita po obvodě cca 3mm od kraje. Ve středu zadního dílu ve výši lopatek je umístěn velký stříbrný retroreflexní nápis **POLICIE**.

Na levém rukávu je umístěna 9 cm od rukávové hlavice horní hrana nášivky rukávové **POLICIE** (materiál na vyžádání vydá SLZPP Svojsice)

Provedení, střih, šití: (viz technický nákres):

- konfekční zpracování odpovídá ČSN 80 5004
- švy musí být rovné s pravidelnými rovnoměrně utaženými stehy a pružné natolik, aby při natažení úpletu nedošlo k poškození švu
- začátek a konec švů musí být zajištěn proti páráni a konce nití odstříženy
- předepsaný počet stehů na 1cm strojového šití je 4-5 stehů.
- malý nápis **POLICIE**, barva písma retroreflexní stříbrná, typ písma UNIVERS 65 polotučný, výška písmen 2 cm a šířka nápisu 11 cm s tolerancí tol. ±2 mm. Černá kontura max. 2 mm.
- velký nápis **POLICIE**, barva písma retroreflexní stříbrná, typ písma UNIVERS 65 polotučný, výška písmen 5,2 cm a šířka nápisu 32 cm s tolerancí tol. ±2 mm. Černá kontura max. 2 mm.
- Podmínka – viditelnost písmen po celou dobu životnosti – 24 měsíců (při praní), včetně soudržnosti všech reflexních prvků se základním materiálem.

Materiálové složení, technické a zdravotní požadavky:

Základní úplet:	50% Polyester COOLMAX ALL SEASON Fresh 50% Polyester Thermolite
Jemnost vlákna:	156dtex f 144 / 1 78dtex f 100 / 2
Plošná hmotnost:	200 - 260 gr/m ²
Barva:	tmavě modrá
Vazba:	dvojitě strukturované pique
Ostatní:	viz materiálový list

Kupující požaduje použití vybraných materiálů a technologií zpracování a trvá na dodržení všech požadavků a vlastností (všechny požadavky minimálně stejné nebo lepší).

Podmínkou je dodržení polyesterové příze vyrobené ze směsi vláken s průřezem „C“ (profilovaných) a vláken dutých, vše v jedné přízi pro složku COOLMAX ALL SEASON Fresh.

Pomocný materiál:

- šicí nitě 100% Polyester

Veškerý materiál v barvě základního materiálu.

Textilní etiketa event. tisk na výrobek.

Značení výrobků:

Výrobky jsou označeny textilní etiketou event. natištěnou nevypratelnou barvou, umístěnou na střed zadního dílu. Na etiketě bude uvedeno:

- výrobce
- velikost
- symboly ošetřování dle ČSN EN ISO 3758
- materiálové složení v plném znění
- měsíc/rok výroby

Po celou dobu životnosti výrobku – 24 měsíců, musí být zajištěna čitelnost textilní etikety.

Balení výrobků:

Výrobky se balí po 1 ks do PE sáčku, který se zataví/zalepí. Adjustované výrobky se vkládají po 10 ks do kartonu (5-ti vrstvý).

Každý karton je označen následujícími údaji:

- výrobce
- název výrobku
- velikost
- počet kusů
- měsíc/rok výroby

Pokud karton neobsahuje 10 ks stejné velikosti je počet kusů v daném kartonu řádně označen.

Skladování:

Výrobky se skladují v suchých, čistých a uzavřených skladovacích prostorách minimálně 1 m od topných těles a bez přímého vlivu slunečních paprsků, při teplotě (5 – 25) ° C a relativní vlhkosti cca 60 %.

Kvalita, záruky:

Výrobky budou dodány pouze v I. jakosti.

Záruka: 24 měsíců ode dne předání kupujícímu.

Skladovatelnost minimálně 5 let v originálním balení a při zachování všech mechanicko – fyzikálních vlastností výrobku.

Přejímka zboží:

Přejímku výrobků provede pověřený orgán - zástupce kupujícího - SLZ PP Svojsice okr. Kolín, dle schválené podnikové normy a dle schváleného vzorku.

Prodávající předloží protokol oprávněného certifikačního orgánu s jednoznačným konstatováním o dodržení požadovaných vlastností „ Materiály - požadované vlastnosti „ včetně hygienické nezávadnosti. Lepší docílené parametry jsou přípustné.

Zkoušení a správné padnutí modelu:

Každý model je označen velikostí, která odpovídá přiložené velikostní tabulce.

Tabulka kontrolních rozměrů – odpovídá rozměrům hotových polokošilí:

Velikost:	XS	S	M	L	XL	XXL	XXXL
Rozměr hrudníku	80-84	88-92	96-100	104-108	112-116	120-124	128-132
A – šířka pod prúramky	46	51	54	58	62	64	66
B – celková délka	68	70	72	74	76	78	80
C – délka krátkého rukávu	21	21	23	23	25	25	25
D – podpažní šíře rukávu	23	24	25	26	27	28	29
E – šíře náramenice	15,5	16,5	17,5	18	18,5	19	19,5
F – délka dlouhého rukávu	57	58,5	60	61,5	63	64,5	66

Pozn: všechny míry v cm.


Max. tolerance rozměrů ±4%.

Nákres modelu:



MATERIÁLOVÝ LIST

Materiálové složení	<i>pletenina:</i> PES Thermolite 50% PES COOLMAX ALL SEASON Fresh 50% <i>límeč:</i> PES COOLMAX ALL SEASON Fresh 100% <i>el. lem:</i> PES COOLMAX ALL SEASON Fresh 94% Lycra 6%
Jemnost vlákna	<i>Pletenina:</i> 78dtex f 100 / 2 156dtex f144 / 1 <i>Límeč:</i> 156dtex f144 / 1 <i>El. lem:</i> 78dtex f 47 / 2 44dtex
Plošná hmotnost (g/m ²)	200 - 260 pletenina
Šíře (cm)	202 ± 3% pletenina

Hustota pleteniny dle ČSN EN 14971 (ČSN 80 0868)	Řádky 280 / 10cm Sloupky 130 / 10cm
Změna rozměrů (1x praní 40 °C)	Sloupek ± 1% Řádek ± 1%
Barva	tmavě modrá pletenina tm. modrá límeček
Stálobarevnost pletenina: dle ČSN EN ISO 105 - v otěru X12 - v potu E04 - v praní C06 - při žehlení X11 - v chem. čištění D01	4-5 5/4-5 4-5/4-5 4-5/4-5 4-5/4-5
Ošetrovací symboly	
Pevnost v průtlaku dle ČSN EN ISO 13938 – 1	min. 1000 kPa
Zjišťování sklonu plošných textilií k rozvláknění povrchu a ke žmolkování dle ČSN EN ISO 12945 – 2	stupeň 5
Odolnost plošných textilií v oděru – do poškození vzorku dle ČSN EN ISO 12947 – 2	min. 70.000 otáček
Odvod vlhkosti od těla dle AATCC TM 195 Liquid Moisture Management Properties of Textile Fabrics - hodnota One-way transport Index (%) - hodnota Overall moisture management - poměr Max wetted radius (líc/rub)	min. 3,0 min. 3,0 ≥ 1
Odolnost vůči propustnosti vodních par Ret dle ČSN EN 31092	$Ret < 2,5 \text{ m}^2 \cdot \text{Pa} \cdot \text{W}^{-1}$
Tepelná izolace par Rct dle ČSN EN 31092	$Rct < 0,035 \text{ m}^2 \cdot \text{K} \cdot \text{W}^{-1}$
Index propustnosti vodních par imt dle ČSN EN 31092	min. 0,75
Obsah stříbra dle ČSN EN ISO 15 586	min. 40 mg * kg ⁻¹
Zjištění profilovaných a dutých vláken dle metodiky TU Liberec IN 21-108-01/01	Potvrzení profilovaných a dutých vláken v pletenině

Obsah volného formaldehydu Dle ČSN EN ISO 14184 – 1	Max. 75
pH vodného výluhu	4,5 – 6,0
Zešikmení kusového výrobku ve švu dle ČSN 80 0865	Komentář akreditované laboratoře
Pevnosti pleteniny (ČSN EN ISO 13934-1)	min. 450 N / sloupek min. 600 N / řádek
Mačkavost pomocí dutého válce dle ČSN 80 0871	stupeň 5

POLOKOŠILE 15 KR ŽLUTÁ

Technické podmínky – podniková norma k Polokošili 15 KR žluté pro Policii ČR, jejíž nedílnou součástí je oboustranně schválený referenční vzorek výše uvedeného výrobku.

Název majetku: Polokošile 15 KR žlutá

Označení kódu CPV: 35811200-4

Popis výrobku:

Jedná se o ochranné ošacení – oděv s vysokou viditelností, zhotovené z pique úpletu v barvě fluorescenční žluté s tmavomodrým límečkem a opatřený stříbrnými retroreflexními pruhy (šikmé, přerušované, o šíři 5 cm). Výrobek je určen k ochraně nositele díky zvýšené viditelnosti a současně zajišťuje potřebný fyziologický komfort, tj. odvod vlhkosti z povrchu těla. Tyto vlastnosti jsou dosaženy kvalitativní skladbou použitého materiálu, konstrukcí pleteniny, konfekčním řešením a technickým provedením. Výrobek plní ČSN EN ISO 20471 a ČSN EN 13 688 pro výstražné oděvy s vysokou viditelností tř.2.

Polokošile PČR KR žlutá je rovného tvaru, určena k oblékání přes hlavu. Skládá se z předního a zadního dílu a dvou vsazených krátkých rukávů, které jsou ukončeny plochým lemem v tmavě modré barvě. Průkrčník je s hladkým plochým límcem v barvě tmavě modré o šířce 8-9 cm, který je zpracován na dvoujehlovém stroji a krytý z vnitřní strany paspulí resp. lemem z vlastního materiálu. Na předním díle polokošile je v horní části léga zapínaná na tři knoflíky o délce 15 cm. Vnitřní a spodní část légy je zhotovena ze základního materiálu v kontrastní tmavě modré barvě, která je shodná s odstínem límce a lemů. Dolní okraj polokošile je zakončen obšitím na obnitkovacím stroji a záložkou. Na polokošili jsou umístěny retroreflexní pásy stříbrné barvy (spodní pás umístěn tak, aby byl viditelný nad opaskem kalhot).

Na levé straně předního dílu je ve výši prsou umístěn malý stříbrný retroreflexní nápis **POLICIE**. Pod nápisem cca 2 cm je vystředěně umístěna mechová část velkropásky (sv. šedá barva o rozměru 3,8 x 12 cm) na vyšívané identifikační číslo. Na pravé straně předního dílu (zrcadlově v úrovni spodního okraje velkropásky na levém předním díle) je našita mechová část velkropásky (sv. šedá barva o rozměru 8,5 x 5 cm). Součástí polokošile je podložka hodnotního označení, která má z rubu pevně našitou háčkovou část velkropásky a z lícové strany základní materiál v barvě tmavě modré a je prošita po obvodě cca 3mm od kraje. Ve středu zadního dílu ve výši lopatek je umístěn velký stříbrný retroreflexní nápis **POLICIE**. U velikostí S a M je z rozměrových důvodů umístěn nápis **POLICIE** a mechová část pro identifikační číslo resp. pro hodnotní označení vždy od venkovního okraje reflexní pásky směrem do středu. Reflexní páska bude v místě nápisu **POLICIE** přerušena.

Na levém rukávu je umístěna 5 cm od všití manžety spodní hrana nášivky rukávové **POLICIE** (materiál na vyžádání vydá SLZPP Svojšice)

Provedení, střih, šití: (viz technický náčrt):

- konfekční zpracování odpovídá ČSN 80 5004
- švy musí být rovné s pravidelnými rovnoměrně utaženými stehy a pružné natolik, aby při natažení úpletu nedošlo k poškození švu
- začátek a konec švů musí být zajištěn proti páráni a konce nití odstříženy
- předepsaný počet stehů na 1 cm strojového šití je 4-5 stehů.
- malý nápis **POLICIE**, barva písma retroreflexní stříbrná, typ písma UNIVERS 65 polotučný, výška písmen 2 cm a šířka nápisu 11 cm s tolerancí tol. ± 2 mm. Černá kontura max. 2 mm.
- velký nápis **POLICIE**, barva písma retroreflexní stříbrná, typ písma UNIVERS 65 polotučný, výška písmen 5,2 cm a šířka nápisu 32 cm s tolerancí tol. ± 2 mm. Černá kontura max. 2 mm.
- Podmínka – viditelnost písmen po celou dobu životnosti – 24 měsíců (při praní), včetně soudržnosti všech reflexních prvků se základním materiálem.

Materiálové složení, technické a zdravotní požadavky:

<u>Základní úplet:</u>	100% Polyester COOLMAX ALL SEASON Fresh
<u>Jemnost vlákna:</u>	156dtex f 144 / 1
<u>Plošná hmotnost:</u>	190 gr/m ² \pm 5%
<u>Barva:</u>	fluorescenční žlutá
<u>Vazba:</u>	dvojitě strukturované pique
<u>Ostatní:</u>	viz materiálový list

Kupující požaduje použití vybraných materiálů a technologií zpracování a trvá na dodržení všech požadavků a vlastností (všechny požadavky minimálně stejné nebo lepší).

Podmínkou je dodržení polyesterové příze vyrobené ze směsi vláken s průřezem tvaru „C“ (profilovaných) a vláken dutých, vše v jedné přízi.

Pomocný materiál:

- šicí nitě 100% Polyester

Veškerý materiál v barvě základního materiálu.

Textilní etiketa event. tisk na výrobek.

Značení výrobků:

Výrobky jsou označeny textilní etiketou event. natištěnou nevypratelnou barvou, umístěnou na střed zadního dílu. Na etiketě bude uvedeno:

- výrobce
- velikost
- symboly ošetřování dle ČSN EN ISO 3758
- materiálové složení v plném znění
- měsíc/rok výroby
- splnění EN ISO 20471 min. tř. 2

Po celou dobu životnosti výrobku – 24 měsíců, musí být zajištěna čitelnost textilní etikety.

Balení výrobků:

Výrobky se balí po 1 ks do PE sáčku, který se zataví/zalepí. Adjustované výrobky se vkládají po 10 ks do kartonu (5-ti vrstvý).

Každý karton je označen následujícími údaji:

- výrobce
- název výrobku
- velikost
- počet kusů
- měsíc/rok výroby

Pokud karton neobsahuje 10 ks stejné velikosti je počet kusů v daném kartonu řádně označen.

Skladování:

Výrobky se skladují v suchých, čistých a uzavřených skladovacích prostorách minimálně 1 m od topných těles a bez přímého vlivu slunečních paprsků, při teplotě (5 – 25) ° C a relativní vlhkosti cca 60 %.

Kvalita, záruky:

Výrobky budou dodány pouze v I. jakosti.

Záruka: 24 měsíců ode dne předání kupujícímu.

Skladovatelnost minimálně 5 let v originálním balení a při zachování všech mechanicko – fyzikálních vlastností výrobku.

Přejímka zboží:

Přejímku výrobků provede pověřený orgán - zástupce kupujícího - SLZ PP Svojsice okr. Kolín, dle schválené podnikové normy a dle schváleného vzorku.

Prodávající předloží protokol oprávněného certifikačního orgánu s jednoznačným konstatováním o dodržení požadovaných vlastností „ Materiály - požadované vlastnosti „ včetně hygienické nezávadnosti. Lepší docílené parametry jsou přípustné.

Zkoušení a správné padnutí modelu:

Každý model je označen velikostí, která odpovídá přiložené velikostní tabulce.

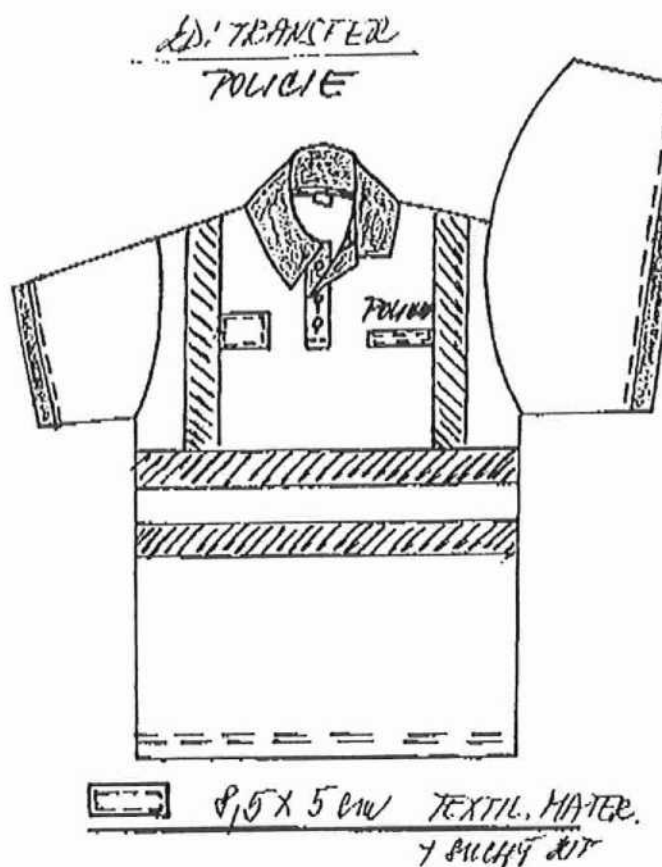
Tabulka kontrolních rozměrů – odpovídá rozměrům hotových polokošilí:

Velikost:	XS	S	M	L	XL	XXL	XXXL
Rozměr hrudníku	80-84	88-92	96-100	104-108	112-116	120-124	128-132
A – šířka pod průramky	46	51	54	58	62	64	66
B – celková délka	68	70	72	74	76	78	80
C – délka krátkého rukávu	21	21	23	23	25	25	25
D – podpažní šíře rukávu	23	24	25	26	27	28	29
E – šíře náramenice	15,5	16,5	17,5	18	18,5	19	19,5

Pozn: všechny míry v cm.

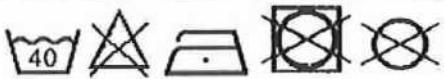
Max. tolerance rozměrů ±4%.

Nákres modelu:



MATERIÁLOVÝ LIST

Materiálové složení	PES COOLMAX ALL SEASON Fresh 100% pletenina PES COOLMAX ALL SEASON Fresh 100% límec
Jemnost vlákn	156dtex f144 / 1 pletenina 156dtex f144 / 1 límec
Plošná hmotnost (g/m ²)	190 ± 5% pletenina
Hustota pleteniny dle ČSN EN 14971 (ČSN 80 0868)	Řádky 280 / 10cm Sloupky 130 / 10cm
Změna rozměrů (1x praní 40 °C) EN ISO 6330	Sloupek ± 1% Řádek ± 1%
Barva	žlutá pletenina tm. modrá límec

Oděvy s vysokou viditelností dle ČSN EN ISO 20471	žlutá polokošile - min. tř. 2
Stálobarevnost pletenina: dle ČSN EN ISO 105 - v otěru X12 - v potu E04 - v praní C06 - při žehlení X11 - v chem. čištění D01	4-5 5/4-5 4-5/4-5 4-5/4-5 4-5/4-5
Stálobarevnost Límec: dle ČSN EN ISO 105 - v praní C06	5/5
Ošetrovací symboly	
Pevnost v průtlaku dle ČSN EN ISO 13938 – 1	min. 1000 kPa
Zjišťování sklonu plošných textilií k rozvláknění povrchu a ke žmolkování dle ČSN EN ISO 12945 – 2	Stupeň 5
Odolnost plošných textilií v oděru – do poškození vzorku dle ČSN EN ISO 12947 – 2	min. 70.000 otáček
Odvod vlhkosti od těla dle AATCC TM 195 Liquid Moisture Management Properties of Textile Fabrics - hodnota One-way transport Index (%) - hodnota Overall moisture management - poměr Max wetted radius (líc/rub)	min. 3 min. 3 ≥ 1
Odolnost vůči propustnosti vodních par Ret	Ret < 2,5 m ² * Pa * W ⁻¹
Index propustnosti vodních par imt	min. 0,75
Obsah stříbra dle ČSN EN ISO 15 586	min. 80 mg * kg ⁻¹
Zjištění dutého vlákna dle metodiky TU Liberec IN 21-108-01/01	Potvrzení profilovaných a dutých vláken v pletenině

Obsah volného formaldehydu Dle ČSN EN ISO 14184 – 1	Max. 75
pH vodného výluhu	4,5 – 6,0
Zešikmení kusového výrobku ve švu dle ČSN 80 0865	Komentář akreditované laboratoře
Pevnosti pleteniny (ČSN EN ISO 13934-1)	min. 450 N / sloupek min. 600 N / řádek
Mačkavost pomocí dutého válce dle ČSN 80 0871	stupeň 5

Požadavky na zabezpečení státního ověřování jakosti

1. Rozsah státního ověřování jakosti

1. Smluvní strany se dohodly, že při plnění této smlouvy se na základě rozhodnutí Úřadu v rozsahu a za podmínek stanovených touto smlouvou uplatní státní ověřování jakosti ve smyslu zákona č. 309/2000 Sb., o obranné standardizaci, katalogizaci a státním ověřování jakosti výrobků a služeb určených k zajištění obrany státu a o změně živnostenského zákona, ve znění pozdějších předpisů (dále jen „zákon“).
2. Smluvní strany berou na vědomí, že v případě výroby v zahraničí Úřad ve smyslu § 19 odst. 2 zákona může požádat o státní ověřování jakosti obdobný úřad nebo orgán (Government Quality Assurance Representative) státu, kde se výrobek vyrábí (dále jen „Zahranichní úřad“). V takovém případě dodavatel předá Úřadu neprodleně smlouvu se zahraničním výrobcem, která obsahuje odkaz na dokumentaci výrobku. Nebude-li tato smlouva a dokumentace v českém jazyce, dodavatel (prodávající) zajistí předklad.
3. Státní ověřování jakosti provede:
 - a. zástupce Úřadu (určený příslušník Úřadu) u dodavatele (prodávajícího) na území České republiky,
 - b. zástupce zahraničního úřadu - u dodavatele (prodávajícího), který výrobek vyrábí v zahraničí.
4. Státní ověřování jakosti nezbavuje dodavatele (prodávajícího) odpovědnosti za vady výrobku.
5. V rámci státního ověřování jakosti se uskuteční konečná kontrola podle § 27 až 29 zákona.
6. Dodavatel (prodávající) je povinen Úřadu - zahraničnímu úřadu umožnit provést konečnou kontrolu podle ČOS 051631, 2. vydání, Požadavky NATO na ověřování kvality při výstupní kontrole - AQAP - 2131, Ed. 2, NATO Quality Assurance Requirements For Final Inspection.
7. Dodavatel (prodávající) se zavazuje smluvně sjednat se subdodavatelem podmínky pro státní ověřování jakosti, jaké jsou uvedeny v této smlouvě.

2. Podmínky pro provádění státního ověřování jakosti

1. Dodavatel (prodávající) předloží zástupci Úřadu - zahraničního úřadu seznam subdodavatelů a jimi realizovaných subdodávek a ten určí, u kterých subdodavatelů se uplatní státní ověřování jakosti. Pro zabezpečení státního ověřování jakosti u stanovených subdodavatelů dodavatel (prodávající) předá zástupci Úřadu - zahraničního úřadu příslušné subdodavatelenské smlouvy bezprostředně po jejich uzavření.
2. Dodavatel (prodávající) na žádost Úřadu - zahraničního úřadu:

- a) bezplatně poskytne k používání nezbytně nutné místnosti v místě výkonu činnosti zástupce Úřadu - zahraničního úřadu, které jsou vybavené inventářem, opatřené telefonem pro vnitřní, městskou a meziměstskou síť apod.;
- b) zajistí parkovací místo pro služební vozidlo zástupce Úřadu - zahraničního úřadu v místě výkonu jeho činnosti;
- c) bezplatně poskytne nezbytně nutné prostory pro státní ověřování jakosti, např. kontrolní místnosti, laboratoře, zkušebny, skladiště a jiné prostory s odborným personálem a v odůvodněných případech i v mimopracovní době.
3. Dodavatel (prodávající) umožní zástupci Úřadu - zahraničního úřadu přístup ke schválenému a evidovanému kompletu technické dokumentace uloženému u dodavatele. Takto uložený komplet dokumentace musí obsahovat veškeré realizované změny.
4. Dodavatel (prodávající) vlastními prostředky zajistí potřebné analýzy materiálu, které souvisejí se státním ověřováním jakosti, ve vlastních nebo nezávislých laboratořích; předložené protokoly nebo materiálové listy musí být v originále, v případě cizojazyčných zkušebních protokolů nebo materiálových listů dodavatel zajistí jejich ověřený překlad do českého jazyka. Vznikne-li pochybnost o kvalitě materiálu, zabezpečí dodavatel ověření parametrů materiálu na své náklady a uvedené doloží atestem. Materiál pro provedení zkoušek odebere zástupce Úřadu z rozpracované výroby nebo z hotového výrobku dle rozsahu SOJ. Zkoušku dodavatel provede, nebo její provedení zabezpečí, po projednání a za přítomnosti ZSOJ; případná destrukce vzorku za účelem provedení zkoušky nesnímá z dodavatele (prodávajícího) povinnost dodat zboží v rozsahu dle předmětu této smlouvy. Vznikne-li pochybnost o kvalitě zpracování, provede dodavatel (prodávající) na vybraných kusech párací zkoušku k ověření technologie zpracování po projednání a za přítomnosti zástupce Úřadu; destrukce vzorku za účelem provedení této zkoušky nesnímá z dodavatele povinnost dodat zboží v rozsahu dle předmětu této smlouvy. Dodavatel (prodávající) je povinen doložit v celém rozsahu technické parametry uvedené v TP zkušebními protokoly z akreditované laboratorní zkoušky provedené akreditovanou zkušební laboratoří a materiálovými listy. Prodávající musí prokázat, že protokoly a materiálové listy se týkají materiálů použitých jak pro zadávací řízení, tak pro plnění smlouvy, v případě nákupu materiálů ve více dodávkách je nutné doložit kvalitu materiálů u jednotlivých dodávek.
5. Pracoviště řízení jakosti dodavatele (prodávající) předává výrobky ke konečné kontrole zástupci Úřadu - zahraničního úřadu až po vnitřní kontrole s předepsanými a řádně vyplněnými průvodními doklady ve smyslu příslušné dokumentace a smlouvy.
6. Dodavatel (prodávající) bere na vědomí, že Úřad nebyl kupujícím zmocněn k vyřizování žádostí o povolení odchylek, výjimek a změn produktu. Prodávající je povinen informovat zástupce Úřadu - zahraničního úřadu o všech odchylkách, výjimkách nebo změnách na výrobku, které byly kupujícím schváleny.
7. Zahraniční výrobce k dodávce přiloží Certificate of Conformity na jednotlivé výrobky, které potvrdí zahraniční úřad.
8. Výrobce umožní Úřadu - zahraničnímu úřadu účast na řešení reklamace, bude-li vůči němu uplatněna.

Adresy a kontakt na oděvní výdejny

<u>Adresa</u>	<u>Pověřený pracovník</u>	<u>Telefon</u>
<u>tř. kpt. Jaroše, 17 602 00 Brno</u>	<u>Ilona Sotolářová, Jarmila Tollerová</u>	<u>974623528, 974623525</u>
<u>Zlínská 991, 769 01 Holešov</u>	<u>Jana Zemanová, Hana Krajcarová</u>	<u>573685259</u>
<u>Bohumínská 65, 702 00 Ostrava</u>	<u>Jiřina Veselá, Ludmila Opavská</u>	<u>974722632</u>
<u>Smetanova 14, 772 00 Olomouc</u>	<u>Jana Brázdová, Dagmar Bugnová</u>	<u>974766545, 974766546</u>
<u>Elišky Přemyslovny 1304, 156 00 Praha 5 Zbraslav</u>	<u>Jitka Froňková, Naděžda Slavičková</u>	<u>974842303</u>
<u>Bartolomějská 7, 110 01 Praha 1</u>	<u>Božena Cidlíková, Radka Kuchtová</u>	<u>974823436</u>
<u>Červený Hrádek 1251, 425 53 Dýšina</u>	<u>Vlastislava Šatrová, Michaela Hammerbauerová</u>	<u>974324501</u>
<u>Kosmonautů 165, 344 01 Domažlice</u>	<u>Vlasta Presslová, Anna Pučelíková</u>	<u>974331478</u>
<u>Boštěšice, 400 01 Ústí nad Labem</u>	<u>Naděžda Kovaříková, Vlasta Dušková</u>	<u>974423519</u>
<u>Dlouhá 58/1, 500 01 Hradec Králové</u>	<u>Marie Sádovská, Jiřina Dlouhá</u>	<u>974522564</u>
<u>Školní 143, 370 10 České Budějovice</u>	<u>Růžena Knapová, Jana Pomijová</u>	<u>974221540</u>
<u>Dříň, 272 03 Kladno Dříň</u>	<u>Helena Slezáková</u>	<u>974873761</u>

Měřenková výroba

Požadavky na zajištění zhotovení na míru, dále jen „měřenka“.

1. Pověřený pracovník kupujícího (dále jen „pracovník oděvní výdejny“) zodpovídá za organizaci procesu zhotovení měřenky, zejména provádí dokumentaci objednávky, sleduje termín a místo měření na oděvní výdejně (pokud nebude dohodnuto jinak), kontroluje dodržování lhůt a zajišťuje potvrzení dodacího listu policistou nebo policistkou (dále jen „policista“) při převzetí hotové měřenky.
2. Na základě písemného oznámení o potřebě zhotovení měřenky, formou emailové či faxové objednávky, prokazatelně doručeného prodávajícím pracovníkem oděvní výdejny, zabezpečí pověřený pracovník prodávajícího v dohodnutém termínu měření policisty v místě jejich působení na oděvní výdejně (vždy společně pro všechny žadatele v termínu 1x za měsíc) pokud nebude dohodnuto jinak, nejdéle však do patnácti (15) pracovních dnů. Proávající je povinen písemně potvrdit dohodnutý termín měření určenému pracovníkovi oděvní výdejny.
3. Dnem následujícím po dni provedení měření policisty, nebo po marném uplynutí lhůty pro měření policisty podle, odst. 2. této kapitoly ze strany prodávajícího, počíná běžet lhůta pro dodávku měřenky v délce dvou (2) měsíců.
4. Počet zkoušek před zhotovením měřenky nesmí být vyšší než dvě (2) a budou realizovány v místě působení na oděvní výdejně, pokud nebude dohodnuto jinak, měřeného policisty. Zkouškou se rozumí opětovné přeměření a přezkoušení ve fázi rozpracovaného oděvu.
5. Zhotovená měřenka bude prodávajícím dodána na oděvní výdejnu, ze které bylo učiněno oznámení o potřebě zhotovení měřenky nebo na základě předchozí domluvy přímo do vlastních rukou policisty na vzájemně dohodnutém místě. Dnem následujícím po dni doručení na oděvní výdejnu počíná běžet lhůta třiceti (30) pracovních dní, ve které si policista může měřenku z oděvní výdejny odebrat. Po uplynutí této doby zaniká nárok policisty na odběr této měřenky. V případě úspěšného vydání měřenky policistovi, potvrdí policista přebrání měřenky svým podpisem na dodacím listu.
6. Ve sporných případech, kdy policista není spokojen se zhotovenou měřenkou a odmítá ji převzít, je pracovník oděvní výdejny povinen rozhodnout, zda dodaná měřenka splňuje požadované velikostní parametry a je zhotovena v odpovídající kvalitě. V případě, že pracovník oděvní výdejny rozhodne, že měřenka neodpovídá požadavku či technické specifikaci, považuje se měřenka za nedodanou. V případě, že se názor policisty a pracovníka oděvní výdejny na parametry a kvalitu měřenky liší a měřenka objektivně nevykazuje znaky pochybení při výrobě, je pracovník oděvní výdejny oprávněn potvrdit dodací list. V takovém případě se měřenka považuje za dodanou.
7. Za nedodržení lhůty dle této kapitoly odst. 2. a 3., nebo za splnění podmínek uvedených v této kapitole odst. 5. této zadávací dokumentace, je stanovena sankce ve výši 100,- Kč za každý započatý den prodlení, počínaje dnem následujícím po dni uplynutí stanovené lhůty, nebo po dni, kdy pracovník oděvní výdejny rozhodl, že měřenka neodpovídá požadavku či technické specifikaci, do dne předání bezvadného výrobku zhotoveného měřenkovým způsobem.
8. Místa dislokace oděvních výdejen: Praha Bartolomějská, Praha Zbraslav, Plzeň Červený Hrádek, Domažlice, Brno, Holešov, Ostrava, Olomouc, České Budějovice, Ústí nad Labem, Hradec Králové. Adresy, telefonické a faxové spojení, včetně seznamu pověřených pracovníků pro vystavení objednávek budou součástí smlouvy, stejně jako telefonické, faxové a emailové spojení na pověřené pracovníky prodávajícího.

9. Objednávky pro realizaci měření budou prodávajícímu předkládány z příslušné oděvní výdejny (11) max. 1x za měsíc (k poslednímu dni měsíce) vždy pro všechny žadatele.