



Smlouva č. OS201800047

**SMLOUVA O VYUŽITÍ SYSTÉMU ZAVEDENÉHO OBCÍ O
NAKLÁDÁNÍ S ODPADEM PODOBNÉHO CHARAKTERU
KOMUNÁLNÍHO ODPADU**

Smluvní strany

1. Město Louny

Adresa: Mírové náměstí 35, 440 23 Louny
IČ: 00265209
DIČ: CZ00265209
Zastoupené starostou: Radovanem Šabatou, starostou města
Bankovní spojení: [REDACTED]

Osoba oprávněná jednat v této věci: Ing. Vladimíra Váchová
Tel./e-mail: [REDACTED]

(dále jen Obec) na straně jedné

a

2. Praha Music Center spol. s.r.o.

se sídlem: Ocelářská 937/39, 190 00 Praha 9
místem podnikání: Rakovnická 2665, 440 01 Louny
IČ: 18626459
DIČ: CZ18626459
Zastoupen: Ing. Josef Střelka
Zapsaný v: Obchodním rejstříku Městského soudu v Praze
oddíl C, vložka 2159
Bankovní spojení: [REDACTED]

Osoba oprávněná jednat v této věci: Tomáš Janoušek
Tel./e-mail: [REDACTED]

(dále jen původce) na straně druhé

uzavírají dnešního dne, měsíce a roku na základě úplného konsenzu o všech níže uvedených skutečnostech v souladu s § 1746 odst. 2 zákona 89/2012 Sb., a § 17, odst. 4 zákona č. 185/2001 Sb., o odpadech a o změně některých zákonů v platném znění tuto

smlouvu o využití systému zavedeného obcí o nakládání s odpadem podobného charakteru komunálního odpadu:

Článek I. Úvodní ustanovení

1. Původce je původcem odpadů podle § 4, odst. 1 písm. x), zákona o odpadech a při své nevýrobní činnosti produkuje odpad podobný komunálnímu podle § 6, odst. 2 vyhlášky č. 93/2016 Sb. (Katalog odpadů).
2. Obec stanovila Obecně závaznou vyhláškou č. 4/2017, ze dne 27.02.2017, (dále jen vyhláška) systém shromažďování, sběru, přepravy, třídění, využívání a odstraňování komunálních odpadů vznikajících na jejím katastrálním území (dále jen systém).

Článek II. Předmět smlouvy

Předmětem smlouvy je nakládání s odpadem, který při své nevýrobní činnosti produkuje původce a tento odpad má charakter podobný komunálnímu odpadu (tzn. papír, plast, sklo, nápojový kartón apod.). Jedná se pouze o možnost využití nádob na separovaný odpad. Obec touto smlouvou umožňuje původci zapojit se do systému a původce se za to Obci zavazuje platit sjednanou úhradu.

Článek III. Práva a povinnosti Původce

1. Původce se zavazuje využívat systému stanoveného Obcí v souladu s vyhláškou v platném znění.
2. Původce se zavazuje využívat systému pouze pro odpad vzniklý při jeho nevýrobní činnosti a zároveň mající vlastnosti podobné komunálnímu odpadu. Dále se zavazuje tento odpad třídit a zařazovat podle systému.
3. Původce je v případě potřeby povinen informovat obec o nedostačujícím objemu nádob na odpad podobný komunálnímu v místě, kde Systém obce pro tento druh odpadu využívá.
4. Původce se zavazuje platit Obci sjednanou úhradu za zapojení do systému.

Článek IV. Práva a povinnosti Obce

1. Obec tímto povoluje původci využívat systém obce pro odpad mající vlastnosti podobné komunálnímu odpadu (tzn. původce po podpisu smlouvy může využívat pro odkládání odpadu definovaného v čl. II kontejnery určené pro občany města).
2. Obec se zavazuje, že seznámí písemně původce s každou změnou vyhlášky, která je součástí této smlouvy jako Příloha č.2, a to do dne začátku platnosti změny.
3. Obec se zavazuje informovat původce o všech termínech ambulantních, nebo mobilních, nebo mimořádných sběrech a svozech odpadů, které by mohl původce vzhledem k charakteru produkovaného odpadu využít, a to nejpozději jeden týden před konáním takového sběru, nebo svozu.

Článek V. Úhrada

1. Úhrada sjednaná za zapojení do systému je platná po dobu jednoho kalendářního roku a její výše je uvedena v Příloze č.1 ke smlouvě.
2. Obec je oprávněna stanovit pro následující kalendářní rok jinou úhradu, se kterou písemně seznámí původce nejpozději jeden měsíc před nabytím platnosti nové

úhrady, která se stanoví aktualizovanou Přílohou č.1 ke smlouvě, kterou stvrdí obě strany razítkem a podpisem pro vyjádření souhlasu s úhradou.

3. Původce se zavazuje hradit sjednanou úhradu pro skupinu 2 ve frekvenci: roční. Úhrada za druhé a každé další období je splatná do 31. ledna kalendářního roku.

Poměrná částka z celkové úhrady za první sjednané období je splatná do 15. dne měsíce následujícího po měsíci, ve kterém byla smlouva uzavřena.

Původcem bude částka za dané období hrazena:

- na číslo účtu: [REDAKCE]

- s variabilním symbolem: [REDAKCE]

4. Úhrada bude změněna v případě změny sazby dle zákona č. 235/2004 Sb. o dani z přidané hodnoty.

Článek VI.

Doba trvání smlouvy

1. Tato smlouva se uzavírá na dobu neurčitou.

2. Obec má právo od smlouvy okamžitě odstoupit:

- a) pokud původce nakládá s odpady v rozporu s vyhláškou.
- b) pokud původce využívá systému i pro odpad jiný než stanovuje Čl.I.,odst. 1, smlouvy
- c) při prodlení původce se zaplacením úhrady po dobu delší než jeden měsíc.

Smlouva zaniká doručením písemného oznámení o odstoupení druhé smluvní straně. Při odstoupení Obce od smlouvy, se již zaplacená úhrada původci nevrací.

3. Kterákoliv ze smluvních stran je oprávněna tuto smlouvu kdykoliv vypovědět i bez uvedení důvodu, a to ve lhůtě 1 měsíce, přičemž výpovědní lhůta začíná běžet prvním dnem následujícího kalendářního měsíce po doručení výpovědi. Původce má nárok na navrácení poměrné části zaplacené úhrady, za měsíce, které zbývají do konce kalendářního roku od měsíce, ve kterém byla smlouva ukončena.

Článek VII.

Závěrečná ustanovení

1. Tato smlouva nabývá platnosti a účinnosti okamžikem podpisu smluvních stran, pokud zvláštní zákon nestanoví okamžik účinnosti jinak.

2. Tato smlouva se uzavírá ve dvou vyhotoveních, z nichž každá ze smluvních stran obdrží při podpisu této smlouvy po jednom.

3. Tuto smlouvu lze měnit, doplňovat a rušit pouze písemnou formou. Se změnou, doplněním nebo zrušením smlouvy musí souhlasit obě smluvní strany, s výjimkou případů, kdy ke zrušení smlouvy dojde na základě jednostranného právního úkonu (výpověď, odstoupení) některé ze smluvních stran.

4. Pro případ prodlení s plněním jakéhokoliv peněžitého závazku podle této smlouvy se sjednává úrok z prodlení ve výši 0,02 % za každý i započatý den prodlení.

5. Tato smlouva se řídí právním řádem České republiky, zejména pak zákonem o odpadech a zákonem č. 89/2012 Sb., občanský zákoník.

6. Případná neplatnost některého z ustanovení této smlouvy nemá za následek neplatnost ostatních ustanovení. Pro případ, že kterékoliv ustanovení této smlouvy

se stane neúčinným nebo neplatným, smluvní strany se zavazují bez zbytečných odkladů nahradit takové ustanovení ustanovením novým, se stejným nebo obdobným účelem.

7. Fyzické osoby, které tuto smlouvu uzavírají jménem jednotlivých smluvních stran, tímto prohlašují, že jsou plně oprávněny k platnému uzavření této smlouvy.

8. Smluvní strany shodně prohlašují, že si tuto smlouvu před jejím podpisem přečetly a že byla uzavřena po vzájemném projednání podle jejich pravé a svobodné vůle a že se dohodly o celém jejím obsahu, což stvrzují svými podpisy.

9. Smluvní strany berou na vědomí a souhlasí s uveřejněním smlouvy v registru smluv dle zákona č. 340/2015 Sb., o zvláštních podmínkách účinnosti některých smluv, uveřejňování těchto smluv a o registru smluv (zákon o registru smluv) s tím, že budou dodrženy podmínky stanovené § 3 odst. 1 tohoto zákona, bez ohledu na výši ceny, resp. bez ohledu na hodnotu předmětu plnění smlouvy.


10. Smluvní strany se dohodly, že v případě, že smlouva obsahuje informace týkající se obchodního tajemství dle § 504 občanského zákoníku, tyto informace budou označeny tak, aby nebyly součástí elektronického obrazu textového obsahu smlouvy.

11. Smluvní strany se dohodly, že uveřejnění smlouvy dle zákona č. 340/2015 Sb., zajistí zasláním správcí registru smluv Obec.

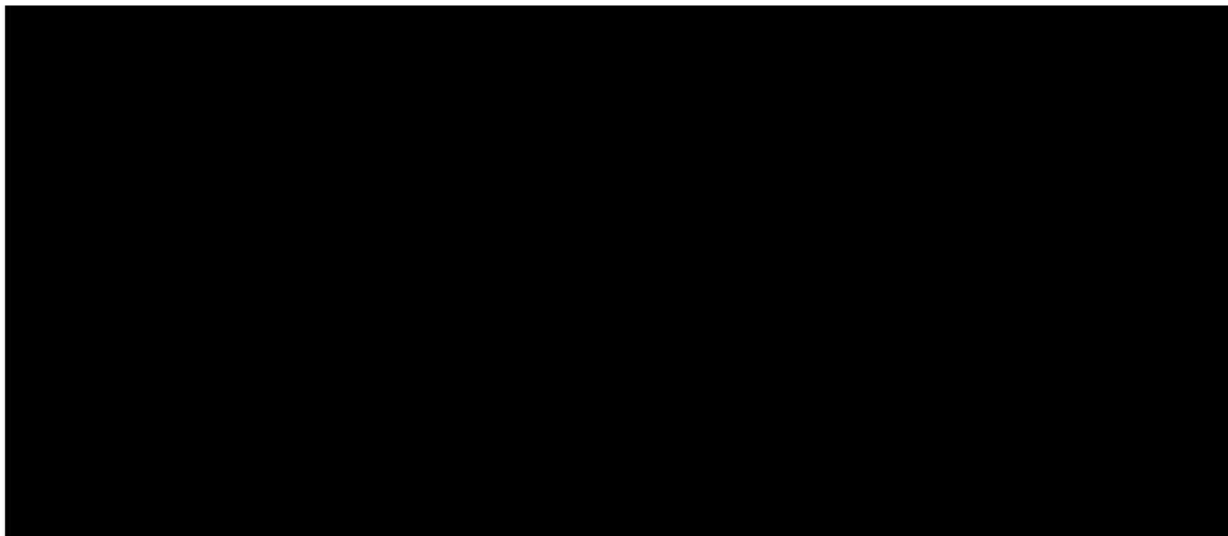
Příloha č. 1: Úhrada za zapojení do systému pro kalendářní rok

Příloha č. 2: Stejnopis vyhlášky

V Lounech dne ..21..02..2018.....


Město
LOUNY
-55-
Město Louny
Radovan Šabařa starosta města


Ing. Josef Střelka



Příloha č.1:**Úhrada za zapojení do systému pro kalendářní rok 2018**

	Úhrada bez DPH (Kč)	Sazba DPH (%)	Úhrada vč. DPH (Kč)
Měsíční platba pro skupinu 1	120,-	21	145,-
Měsíční platba pro skupinu 2	60,-	21	73,-
Pololetní platba pro skupinu 1	650,-	21	787,-
Pololetní platba pro skupinu 2	325,-	21	393,-
Roční platba pro skupinu 1	1200,-	21	1 452,-
Roční platba pro skupinu 2	600,-	21	726,-

Skupina 1 zahrnuje:

- restaurace
- hotely
- občerstvení
- obchody s potravinami a nápoji

Skupina 2 zahrnuje:

- obchody s oděvy
- prodejny tiskovin a tabáku
- ostatní obchody a služby (neuvedené ve skupině 1)

V Lounech dne 21.02.2018

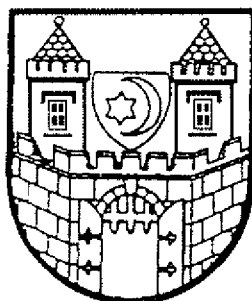


Město Louny
Radovan Šabata starosta města



Ing. Josef Střelka

M Ě S T O L O U N Y



O B E C N Ě Z Á V A Z N Á V Y H L Á Š K A

č. 4/2017

**kterou se stanoví systém shromažďování, sběru,
přepravy, třídění, využívání a odstraňování
komunálních odpadů a systém nakládání se
stavebním odpadem
na území města Louňy**

únor 2017

Zastupitelstvo města Louny vydává dne 27. února 2017 na základě § 17 odst. 2 zákona č. 185/2001 Sb., o odpadech a o změně některých dalších zákonů, ve znění pozdějších předpisů (dále jen „zákon o odpadech“), a podle § 10 písm. c) a d) a § 84 odst. 2 písm. h) zákona č. 128/2000 Sb., o obcích (obecní zřízení), ve znění pozdějších předpisů, tuto obecně závaznou vyhlášku (dále jen „vyhláška“):

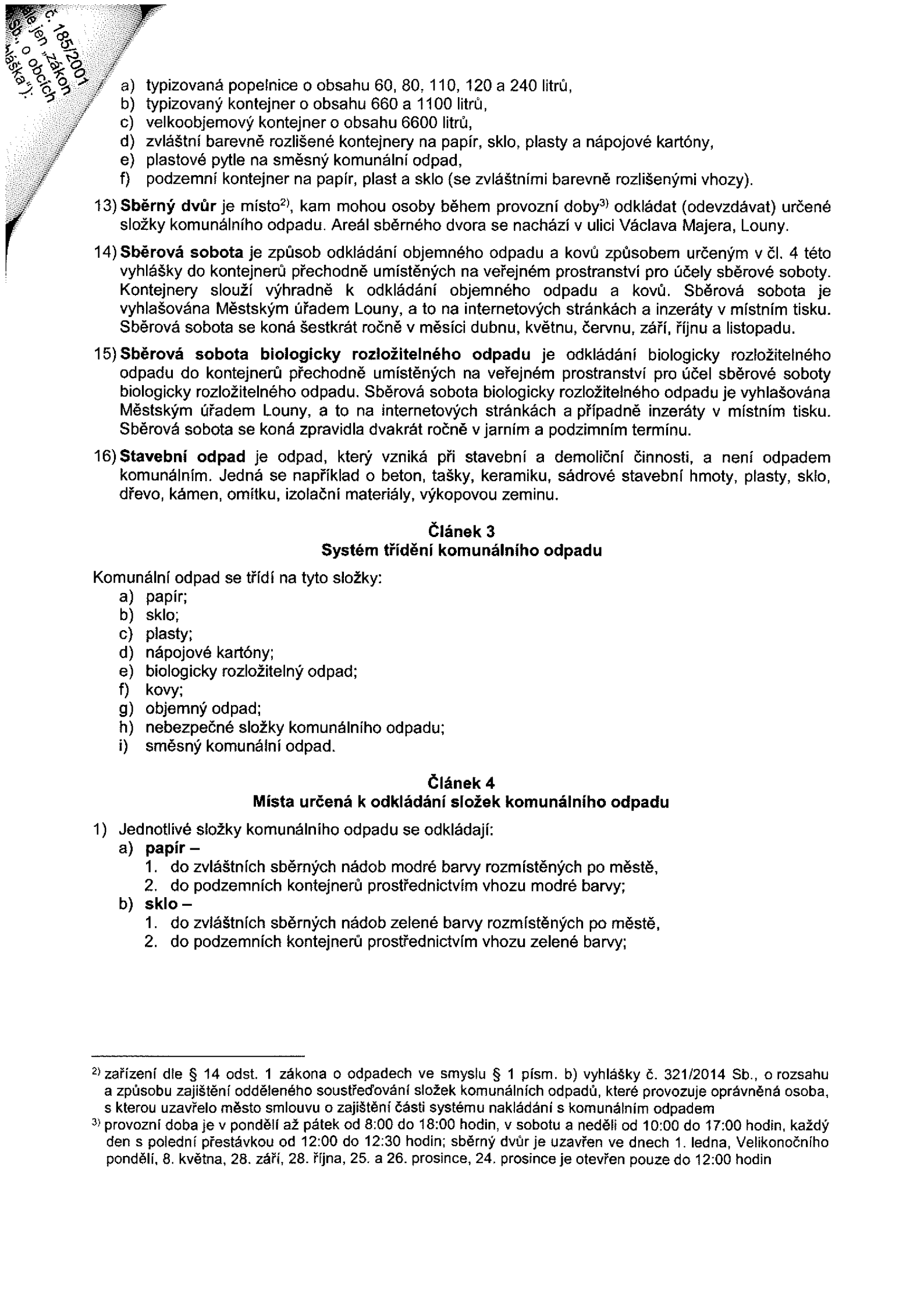
Článek 1 Předmět a působnost vyhlášky

- 1) Vyhláška stanoví systém shromažďování, sběru, přepravy, třídění, využívání a odstraňování komunálního odpadu vznikajícího na území města Louny (dále jen „systém nakládání s komunálním odpadem“), včetně přiměřených povinností za účelem hladkého a bezproblémového fungování systému nakládání s komunálním odpadem, a systém nakládání se stavebním odpadem.
- 2) Systém nakládání s komunálním odpadem je závazný pro nepodnikající fyzické osoby, kterým vzniká na území města Louny (dále jen „město“) komunální odpad a současně pro původce, kteří produkují odpad podobný komunálnímu odpadu, kteří na základě smlouvy s městem využívají systém nakládání s komunálním odpadem zavedený městem, (dále jen „osoby“).
- 3) Systém nakládání se stavebním odpadem je závazný pro nepodnikající fyzické osoby.

Článek 2 Základní pojmy

- 1) **Odpad** je každá movitá věc, které se osoba zbavuje nebo má úmysl nebo povinnost se jí zbavit.
- 2) **Komunální odpad** je veškerý odpad vznikající na území města Louny při činnosti fyzických osob, který je uveden jako komunální odpad v Katalogu odpadů¹⁾, s výjimkou odpadů vznikajících u právnických osob nebo fyzických osob oprávněných k podnikání.
- 3) **Papírem** se pro účely této vyhlášky rozumí např. noviny, časopisy, knihy, kancelářský papír, kartony, balicí papír a lepenky.
- 4) **Plasty** se pro účely této vyhlášky rozumí PET lahve a jiné plasty (např. plastové kelímky od másla, jogurtů a jiných potravin, igelitové tašky a sáčky, sáčky z mikrotenu, plastové lahve od kosmetiky, mycích prostředků a dalších látek, polystyrénové obaly).
- 5) **Nápojovými kartóny** se pro účely této vyhlášky rozumí vícesložkové (kompozitní) obaly typu Tetrapack zejména na nápoje, džusy, mléko apod.
- 6) **Kovy** se pro účely této vyhlášky rozumí všechny železné (železo, litina, ocel) a neželezné kovy (např. měď, olovo, zinek, nikl).
- 7) **Biologicky rozložitelným odpadem** se pro účely této vyhlášky rozumí materiál rostlinného původu, zejména z domácností, údržby zahrad a jiných ploch pokrytých vegetací (např. listí, větve, tráva, rostliny, ovoce, zelenina).
- 8) **Nebezpečné složky komunálního odpadu** jsou všechny složky komunálního odpadu, které jsou podle zákona o odpadech nebezpečným odpadem (odpad vykazující jednu nebo více nebezpečných vlastností uvedených v příloze č. 2 zákona o odpadech) - např. zbytky barev a rozpouštědel, zbytky spotřební chemie, pesticidy, upotřebené motorové a převodové oleje, léky, znečištěné obaly.
- 9) **Objemný odpad** je složka komunálního odpadu, která pro velké rozměry nebo hmotnost nemůže být odkládána do sběrných nádob na směsný komunální odpad (např. starý nábytek, koberce, matrace apod.).
- 10) **Směsný komunální odpad** je složka komunálního odpadu, která zůstává po vytřídění složek komunálního odpadu uvedených v čl. 3 písm. a) až h) této vyhlášky.
- 11) **Dostatečný objem sběrné nádoby na směsný komunální odpad** je takový objem sběrné nádoby (nádob), který při frekvenci svozu a počtu osob užívajících objekt, umožňuje zpravidla odložit veškerý směsný komunální odpad vznikající osobám užívajících daný objekt.
- 12) **Sběrná nádoba:**

¹⁾ Vyhláška Ministerstva životního prostředí č. 93/2016 Sb., o Katalogu odpadů



- a) typizovaná popelnice o obsahu 60, 80, 110, 120 a 240 litrů,
- b) typizovaný kontejner o obsahu 660 a 1100 litrů,
- c) velkoobjemový kontejner o obsahu 6600 litrů,
- d) zvláštní barevně rozlišené kontejnery na papír, sklo, plasty a nápojové kartóny,
- e) plastové pytle na směsný komunální odpad,
- f) podzemní kontejner na papír, plast a sklo (se zvláštními barevně rozlišenými vhozy).

- 13) **Sběrný dvůr** je místo²⁾, kam mohou osoby během provozní doby³⁾ odkládat (odevzdávat) určené složky komunálního odpadu. Areál sběrného dvora se nachází v ulici Václava Majera, Louny.
- 14) **Sběrová sobota** je způsob odkládání objemného odpadu a kovů způsobem určeným v čl. 4 této vyhlášky do kontejnerů přechodně umístěných na veřejném prostranství pro účely sběrové soboty. Kontejnery slouží výhradně k odkládání objemného odpadu a kovů. Sběrová sobota je vyhlášována Městským úřadem Louny, a to na internetových stránkách a inzeráty v místním tisku. Sběrová sobota se koná šestkrát ročně v měsíci dubnu, květnu, červnu, září, říjnu a listopadu.
- 15) **Sběrová sobota biologicky rozložitelného odpadu** je odkládání biologicky rozložitelného odpadu do kontejnerů přechodně umístěných na veřejném prostranství pro účel sběrové soboty biologicky rozložitelného odpadu. Sběrová sobota biologicky rozložitelného odpadu je vyhlášována Městským úřadem Louny, a to na internetových stránkách a případně inzeráty v místním tisku. Sběrová sobota se koná zpravidla dvakrát ročně v jarním a podzimním termínu.
- 16) **Stavební odpad** je odpad, který vzniká při stavební a demoliční činnosti, a není odpadem komunálním. Jedná se například o beton, tašky, keramiku, sádrové stavební hmoty, plasty, sklo, dřevo, kámen, omítku, izolační materiály, výkopovou zeminu.

Článek 3 Systém třídění komunálního odpadu

Komunální odpad se třídí na tyto složky:

- a) papír;
- b) sklo;
- c) plasty;
- d) nápojové kartóny;
- e) biologicky rozložitelný odpad;
- f) kovy;
- g) objemný odpad;
- h) nebezpečné složky komunálního odpadu;
- i) směsný komunální odpad.

Článek 4 Místa určená k odkládání složek komunálního odpadu

- 1) Jednotlivé složky komunálního odpadu se odkládají:
 - a) **papír** –
 1. do zvláštních sběrných nádob modré barvy rozmístěných po městě,
 2. do podzemních kontejnerů prostřednictvím vhozu modré barvy;
 - b) **sklo** –
 1. do zvláštních sběrných nádob zelené barvy rozmístěných po městě,
 2. do podzemních kontejnerů prostřednictvím vhozu zelené barvy;

²⁾ zařízení dle § 14 odst. 1 zákona o odpadech ve smyslu § 1 písm. b) vyhlášky č. 321/2014 Sb., o rozsahu a způsobu zajištění odděleného soustředování složek komunálních odpadů, které provozuje oprávněná osoba, s kterou uzavřelo město smlouvu o zajištění části systému nakládání s komunálním odpadem

³⁾ provozní doba je v pondělí až pátek od 8:00 do 18:00 hodin, v sobotu a neděli od 10:00 do 17:00 hodin, každý den s polední přestávkou od 12:00 do 12:30 hodin; sběrný dvůr je uzavřen ve dnech 1. ledna, Velikonočního pondělí, 8. května, 28. září, 28. října, 25. a 26. prosince, 24. prosince je otevřen pouze do 12:00 hodin

- c) **plasty** –
 - 1. do zvláštních sběrných nádob žluté barvy rozmístěných po městě,
 - 2. do podzemních kontejnerů prostřednictvím vhozu žluté barvy;
 - d) **nápojové kartóny** – do zvláštních sběrných nádob černé barvy s oranžovým víkem rozmístěných po městě;
 - e) **biologicky rozložitelný odpad** –
 - 1. do zvláštních sběrných prostředků ve sběrném dvoře,
 - 2. do přechodně umístěných kontejnerů při sběrové sobotě biologicky rozložitelného odpadu dle čl. 2 odst. 15 této vyhlášky;
 - f) **kovy** –
 - 1. do zvláštních sběrných prostředků ve sběrném dvoře,
 - 2. do přechodně umístěných kontejnerů při sběrové sobotě dle čl. 2 odst. 14 této vyhlášky;
 - g) **objemný odpad** –
 - 1. do zvláštních sběrných prostředků ve sběrném dvoře (při množství do 500 kg na osobu a rok zdarma⁴⁾, jinak za úplaty⁵⁾),
 - 2. do přechodně umístěných kontejnerů při sběrové sobotě dle čl. 2 odst. 14 této vyhlášky;
 - h) **nebezpečné složky komunálního odpadu** - ve sběrném dvoře;
 - i) **směsný komunální odpad** –
 - 1. do typizovaných sběrných nádob patřících k příslušné nemovitosti (popelnice o objemu 60, 80, 110, 120 a 240 litrů, kontejnery o objemu 660 a 1100 litrů, velkoobjemové kontejnery),⁶⁾
 - 2. do bílých plastových pytlů s logem svozové společnosti (vydává svozová společnost)⁷⁾, které slouží jako náhradní shromažďovací prostředek namísto typizovaných sběrných nádob (zejména v místech těžko přístupných svozové technice, u rekreačních objektů, v případě nízké produkce odpadu osaměle žijících osob apod.), a které jsou po naplnění umístěvány na místa obvyklá pro výše uvedené typizované sběrné nádoby,
 - 3. do odpadkových košů rozmístěných na veřejném prostranství - pouze drobný směsný komunální odpad vzniklý na veřejném prostranství nebo veřejně přístupných prostorách.
- 2) Dalšími místy, mimo systém nakládání s komunálním odpadem zabezpečený obcí, kde lze odkládat složky odpadu (nebo věci), které by se jinak staly odpadem komunálním (nebo se nestaly odpadem vůbec), jsou např. lékárny, specializované obchody, výkupny surovin, kontejnery jiných subjektů organizujících sběr odpadu (materiálu), místa zpětného odběru apod.⁸⁾

Článek 5 Povinnosti osob

- 1) Osoby jsou povinny:
 - a) komunální odpad třídit na složky uvedené v článku 3 a odkládat na místa určená k odkládání komunálního odpadu dle článku 4 odst. 1 vyhlášky,
 - b) ukládat do sběrných nádob pouze ty složky, které odpovídají označení sběrné nádoby dle článku 4 odst. 1 vyhlášky,
 - c) označit sběrné nádoby na odpad číslem popisným domu, pro který jsou nádoby určeny,
 - d) popel odkládat do příslušných sběrných nádob pouze ve zcela vychladlém stavu,
 - e) v případě vzdálenosti stálého stanoviště sběrné nádoby nad 10 metrů od pozemní komunikace, ze které je prováděn svoz, přistavit takovou sběrnou nádobu na směsný komunální odpad od 18:00 hodin dne předcházejícího dni svozu až do 6:00 hodin dne svozu do vzdálenosti kratší než je uvedeno výše; po provedení svozu vrátit na stanoviště sběrné nádoby do konce dne, ve kterém byl svoz proveden.
- 2) K zajištění bezproblémového chodu systému nakládání s komunálním odpadem, zejména za účelem správného vyprazdňování sběrných nádob, se stanoví zákaz zhutňování nebo udupávání odpadu ve sběrných nádobách a povinnost plnit sběrné nádoby tak, aby je bylo možno uzavřít a odpad z nich při manipulaci nevypadával.

⁴⁾ jedná se o množství, které lze odložit „zdarma“ na základě skutečnosti, že byla uzavřena smlouva dle čl. 4 odst. 1 písm. i) bod 1. této vyhlášky

⁵⁾ uzavírá se dle § 17 odst. 6 zákona o odpadech písemná smlouva s uvedením výše úhrady

⁶⁾ uzavírá se dle § 17 odst. 6 zákona o odpadech písemná smlouva s uvedením výše úhrady

⁷⁾ uzavírá se dle § 17 odst. 6 zákona o odpadech písemná smlouva s uvedením výše úhrady

⁸⁾ např. suchý čistý textil do zvláštních sběrných nádob na textil společnosti Koutecký, s.r.o. rozmístěných po městě; nebo elektroodpad do zvláštních sběrných nádob společnosti Asekol s.r.o. umístěných ve sběrném dvoře

- 3) Za účelem stanovení povinností k užívání zařízení města sloužících potřebám veřejnosti se stanoví zákaz bezúčelného otevírání sběrných nádob, povinnost zavření sběrné nádoby po odložení složky komunálního odpadu a zákaz přehrabávání a prohrabávání obsahu sběrných nádob.⁹⁾

Článek 6

Nakládání se stavebním odpadem

- 1) Se stavebním odpadem se nakládá v souladu se zákonem o odpadech (např. se odkládá do kontejnerů umístěných na stavbě a následně se odváží na příslušnou skládku stavebního odpadu na náklady osoby, které stavební odpad vznikl).
- 2) Fyzické osoby mohou odložit stavební odpad ve sběrném dvoře (při množství do 500 kg na osobu a rok zdarma¹⁰⁾, jinak za úplatu¹¹⁾).

Článek 7

Zrušovací ustanovení

Zrušují se:

- 1) obecně závazná vyhláška č. 1/2015, kterou se stanoví systém shromažďování, sběru, přepravy, třídění, využívání a odstraňování komunálních odpadů a systém nakládání se stavebním odpadem na území města Louny, ze dne 27.04.2015,
- 2) vyhláška Městského zastupitelstva v Lounech č. 2/1994, kterou se mění vyhláška č. 4/1993 o způsobu prodeje obytných domů, ze dne 27. 01. 1994,
- 3) vyhláška č. 8/1994 Městského zastupitelstva v Lounech, kterou se mění a doplňuje vyhláška Městského zastupitelstva č. 4/1993 „O způsobu prodeje obytných domů“ ve znění vyhlášky Městského zastupitelstva č. 2/1994, ze dne 09. 06. 1994,
- 4) vyhláška č. 2/1995 Městského zastupitelstva v Lounech, kterou se mění a doplňuje vyhláška č. 4/1993 ve znění vyhl. č. 2/1994, 8/1994 a „O způsobu prodeje obytných domů“, ze dne 05. 06. 1995,
- 5) vyhláška č. 5/1995 Městského zastupitelstva v Lounech, kterou se mění a doplňuje vyhláška č. 4/1993 ve znění vyhl. č. 2/1994, 8/1994 a 2/1995 „O způsobu prodeje obytných domů“, ze dne 05. 06. 1995,
- 6) vyhláška č. 9/1995 Městského zastupitelstva v Lounech, kterou se mění a doplňuje vyhláška č. 4/1993 ve znění vyhl. č. 2/1994, 8/1994, 2/1995 a 5/1995 „O způsobu prodeje obytných domů“, ze dne 11. 12. 1995,
- 7) vyhláška č. 7/1995 Městského zastupitelstva v Lounech, kterou se mění a doplňuje vyhláška č. 4/1993 ve znění vyhl. č. 2/1994, 8/1994, 2/1995, 5/1995 a 9/1995 „O způsobu prodeje obytných domů“, ze dne 09. 12. 1996.

Článek 8

Účinnost

Tato vyhláška nabývá účinnosti patnáctým dnem po dni vyhlášení.

Radovan Šabata, v.r.
starosta

Mgr. Jan Čermák, v.r.
místostarosta

⁹⁾ samotné vyjímání obsahu sběrné nádoby může být přestupkem – do 1. 7. 2017 § 50 odst. 1 písm. a) zákona č. 200/1990 Sb., o přestupcích, ve znění pozdějších předpisů (*Přestupku se dopustí ten, kdo úmyslně způsobí škodu na cizím majetku krádeží, nebo se o takové jednání pokusí.*), od 1. 7. 2017 § 8 odst. 1 písm. a) zákona č. 251/2016 Sb., o některých přestupcích (*Fyzická osoba se dopustí přestupku tím, že úmyslně způsobí škodu na cizím majetku krádeží; pokus tohoto přestupku je trestný*) nebo dle okolností i trestný čin krádeže

¹⁰⁾ jedná se o množství, které lze odložit „zdarma“ na základě skutečnosti, že byla uzavřena smlouva dle čl. 4 odst. 1 písm. i) bod 1. této vyhlášky

¹¹⁾ uzavírá se dle § 17 odst. 6 zákona o odpadech písemná smlouva s uvedením výše úhrady