

Č.smlouvy objednatele: 000198 00 14

Č. kontraktu: 9002001576

Č. smlouvy zhotovitele: 2014/033

## Smlouva o dílo

na záruční a mimozáruční servis vstupních zařízení ve stanici metra Národní  
uzavřená mezi níže uvedenými smluvními stranami

### Dopravní podnik hl. m. Prahy, akciová společnost

Se sídlem: Sokolovská 217/42, 190 22 Praha 9  
IČO: 00005886  
DIČ: CZ00005886, plátce DPH  
Bankovní spojení: Česká spořitelna a.s., Praha 1  
Číslo účtu: 1930731349/0800  
Obchodní rejstřík: zapsaný 11.7.1991 u MS Praha, sp. zn.: Rg. B 847  
Zastoupená: Ing. Jaroslav Ďuriš, předseda představenstva a Bc. Magdalena Češková,  
místopředsedkyně představenstva

(dále jen „Objednatel“)

a

### JaP - Jacina, s.r.o.

Se sídlem: Mnichovo Hradiště, Nákladní 1486, PSČ: 29501  
IČO: 25655108  
DIČ: CZ25655108, plátce DPH  
Obchodní rejstřík: zapsaný 24.3.1998 u MS v Praha, sp.zn.:Rg. C 58497  
zastoupená: Petr Jacina, jednatel,  
Kontaktní údaje:  
Centrální dispečink servisu:

(dále jen „Zhotovitel“)

(společně dále jako „Smluvní strany“, jednotlivě také jako „Smluvní strana“)

## 1. PŘEDMĚT SMLOUVY

Zhotovitel se zavazuje zajišťovat pro Objednatele záruční a mimozáruční servis a údržbu uzavíratelných roletových, případně jiných vstupních zařízení (dále jen zařízení), v souladu s obecně platnými předpisy, za účelem udržování provozuschopnosti, bezpečnosti a řádného technického stavu v objektech Objednatele ve stanicích pražského metra. Místa plnění s přesnou specifikací zařízení jsou uvedena v Příloze č. 1, která je nedílnou součástí této smlouvy.

### 1.1. Servis a údržba uzavíratelných zařízení

Zhotovitel se zavazuje provádět servis a údržbu zařízení ve stanici metra Národní třída uvedených v Příloze č. 1 této smlouvy. Servis a údržba zařízení bude prováděna na základě objednávky Objednatele.

### 1.2. Pravidelná preventivní údržba



Zhotovitel se dále zavazuje provádět pravidelnou preventivní údržbu, která se provádí na základě stanoveného plánu preventivní údržby dvakrát ročně v rozsahu Přílohy č. 1 a 2, které jsou nedílnou součástí této smlouvy. Je-li v rámci preventivní údržby zjištěna nutnost výměny opotřebené nebo poškozené součásti, bude její cena účtována zvlášť dle platného Ceníku náhradních dílů společnosti, který tvoří Přílohu č. 4, která je nedílnou součástí této smlouvy.

## 2. PROVÁDĚNÍ DÍLA

### 2.1. Provozní závady

K provádění činností, které jsou předmětem díla dle této smlouvy, využívá Zhotovitel patřičně proškolených pracovníků (dále jen servisní pracovníci).

#### 2.1.1. Nahlášení opravy

V případě závady na zařízení ohlásí Objednatel zjištěnou závadu, resp. její důsledky na telefonním čísle centrálního dispečinku –  Objednatel musí svá ústní a telefonická sdělení (reklamace, záruční opravy, mimozáruční opravy) potvrdit písemně na  Hlášení závad je přijímáno nepřetržitě.

#### 2.1.2. Výjezd na opravu

Servisní pracovník provede výjezd ve stanoveném časovém limitu dle Přílohy č. 3, která je nedílnou součástí této smlouvy. Jestliže by výjezdu bránily jakékoliv okolnosti, bude z centrálního servisu zajištěn náhradní výjezd z jiného servisního místa.

#### 2.1.3. Provedení opravy

Zhotovitel se zavazuje udržovat zařízení ve standardním provozním stavu mimo bod 10.1 po celou dobu platnosti této smlouvy. Kromě odbornosti servisních pracovníků zajišťuje Zhotovitel dodávky potřebných náhradních dílů ze skladu příslušného servisního místa, skladu centrálního servisu, případně skladu výrobce zařízení.

2.1.4. Zhotovitel je povinen zajistit opravu zařízení i v případě, kdy ohlášená závada neodpovídá skutečnosti, ale zařízení nefunguje správně.

2.1.5. V případě, že Zhotovitel vyhodnotí situaci bez nutnosti provádět opravné práce, je povinen o neprovedení opravy a jejích důvodech Objednatele informovat. V případě, že z důvodu neprovedení opravy vznikne Objednateli škoda, je Zhotovitel povinen tuto škodu v plné výši nahradit.





2.1.6. Nebudou-li ze strany Objednatele splněny všechny podmínky pro provedení opravy dle ustanovení 3.3 této smlouvy, je Zhotovitel oprávněn odjet bez provedení opravy a Objednatel je v tomto případě povinen uhradit v plné výši prokazatelně vzniklé náklady.

2.1.7. Součástí provedeného servisního úkonu na zařízení v rámci pravidelné údržby či provedení opravy, je jeho písemné zdokumentování a zaevidování do příslušné dokumentace zařízení (Zápisník údržby a oprav). Protokol o údržbě nebo o opravě zařízení (Servisní list), který musí být podepsán smluvními stranami a je podkladem pro vystavení daňového dokladu.

### **3. POVINNOSTI OBJEDNATELE**

Objednatel je povinen:

- 3.1. Zajistit obsluhu zařízení v souladu s návody na obsluhu.
- 3.2. V případě zjištěné závady ji neprodleně nahlásit Zhotoviteli na jeho servisní dispečink včetně laického, vyčerpávajícího popisu závady; součástí vyrozumění o závadě je i sdělení telefonního čísla a jména zástupce Objednatele, u kterého se servisní technik Zhotovitele může telefonicky informovat o projevech poruchy, způsobu předání dokumentace a případných dalších postupech nutných k odstranění poruchy.
- 3.3. Zajistit v potřebném rozsahu přístup k zařízení pro servisní pracovníky Zhotovitele s nezbytným technickým vybavením a umožnit servisním pracovníkům Zhotovitele provedení pravidelného servisu a oprav.
- 3.4. Objednatel není oprávněn měnit rozsah nebo provádět úpravy a opravy zařízení bez vědomí Zhotovitele. Náklady spojené s odstraňováním závad zařízení zaviněných Objednatelem, resp. třetí osobou, nebo způsobených vnějšími vlivy včetně působení živelných událostí, nese Objednatel.
- 3.5. Objednatel ustanoví osobu odpovědnou za provoz zařízení a její jméno spolu s telefonním spojením запиše do Zápisníku údržby a oprav.

### **4. POVINNOSTI ZHOTOVITELE**

- 4.1. Zhotovitel může započít s plněním díla pouze na základě „Souhlasu k činnosti cizí organizace v metru“, který bude vydán Objednatelem na vymezené období.
- 4.2. Zhotovitel se zavazuje dodržovat při svých činnostech podmínky uvedené v Souhlasu k činnosti cizí organizace v metru.
- 4.3. Zhotovitel se zavazuje zahájit práce na odstranění závady ovlivňující provozuschopnost zařízení nejpozději do 4 hodin po nahlášení závady. U závad, které neovlivňují provozuschopnost zařízení, je Zhotovitel povinen zahájit odstraňování závady nejpozději do 72 hodin po nahlášení závady Objednatelem. Specifikace závady, včetně určení, zda jde o závadu odstraněnou v rámci záruky nebo jinou, bude určena na místě za přítomnosti oprávněného zaměstnance Objednatele.



- 4.4. Zhotovitel je povinen si u Objednatele zajistit, aby jeho pracovníci byli prokazatelně seznámeni s místními poměry a předpisy BOZP a PO Objednatele. Vykonávat činnost pro Objednatele dle této smlouvy mohou pouze pracovníci Zhotovitele seznámeni s místními poměry a předpisy BOZP a PO Objednatele.
- 4.5. Pracovníci Zhotovitele se po příjezdu osobně ohlásí zaměstnanci Objednatele v místnosti provozního zaměstnance jednotky Provoz Metro ve vestibulu stanice a požádají jej o zajištění přítomnosti mechanika-provozního elektrikáře služby Dopravní zařízení 244000, který bude po celou dobu prací vykonávat dohled. Bez jeho souhlasu nesmí servisní pracovníci Zhotovitele zahájit provádění prací. Započítí práce nahlásí pracovníci Zhotovitele na technologický dispečink (TCHD)
- 4.6. Ukončení veškerých objednaných prací oznámí pracovník Zhotovitele mechanikovi-provoznímu elektrikáři služby Dopravní zařízení 24400, který vykonával dohled, a který převezme dílo a potvrdí převzetí prací na předávacím protokolu (Servisním listu) Zhotovitele. Ukončení práce, včetně potvrzení o odstranění závady nahlásí pracovníci Zhotovitele na technologický dispečink (TCHD)
- 4.7. Pravidelnou údržbu zařízení, která by mohla ohrozit bezpečnost cestujících nebo výrazně omezila přístup cestujících do veřejných prostor Objednatele, se Zhotovitel zavazuje provádět výhradně v noční přepravní výluce metra (tzn. od cca. 0:30 hod – 3:50 hod). Toto ustanovení o pracích v noční přepravní výluce se netýká odstraňování závad na zařízení.
- 4.8. Zhotovitel se zavazuje písemně informovat Objednatele 2x ročně o technickém stavu zařízení (stav k 30.6. a k 31.12. běžného roku). Zpráva bude obsahovat i případné návrhy na provedení úprav či změn na zařízení, včetně odhadu finančních nákladů. Zprávu doručit nejpozději do 15.dne následujícího měsíce po termínu plnění.
- 4.9. Zhotovitel se zavazuje poskytovat Objednateli neprodleně technickou dokumentaci, pokud dojde k její změně, včetně provozních norem výrobce.
- 4.10. Zhotovitel se zavazuje informovat Objednatele o dostupnosti náhradních dílů a přípravků.
- 4.11. Zhotovitel se zavazuje zdržovat se v prostorách Objednatele pouze v místě pracoviště.
- 4.12. Zhotovitel se zavazuje udržovat pořádek na pracovišti a po ukončení prací zajistit jeho úklidu místa výkonu práce.
- 4.13. Zhotovitel je odpovědný za škodu, kterou způsobil Objednateli při provádění předmětu díla.
- 4.14. Zhotovitel se zavazuje, že jeho pracovníci budou mít při výkonu činností předmětu této Smlouvy u sebe platný doklad o elektrotechnické kvalifikaci dle vyhlášky MD č. 100/1995 Sb. v platném znění („osoba znalá s vyšší kvalifikací“), a na požádání jej předloží ke kontrole odpovědným zástupcům Objednatele.





4.15. Zhotovitel zodpovídá za bezpečný stav elektrického zařízení.

## 5. CENY A PLATEBNÍ PODMÍNKY

5.1. Ceny za provedená díla uvedené v Příloze č. 1 a 3, které jsou nedílnou součástí této Smlouvy, jsou uváděny bez DPH a dle této Smlouvy se sjednávají jako nejvýše přípustné dohodou stran dle zákona č. 526/1990 Sb. v platném znění. DPH bude účtována dle platných předpisů v době fakturace. V případě, že plnění bude spadat pod CZ-CPA 41-43, bude u něho uplatněn zvláštní režim dle §92e zákona o DPH.

Sjednané ceny, vyjma cen za náhradní součástky, jsou konečné a neměnné, s výjimkou případu změny příslušných právních předpisů. V takovém případě podléhá změna ceny souhlasu obou smluvních stran.

Ceny náhradních dílů neuvedené v příloženém ceníku budou na vyžádání Objednatele poskytnuty v podobě cenové nabídky.

5.2. Úhrada ceny za dílo bude probíhat na základě faktury za provedenou opravu zařízení dle objednávky Objednatele. Zhotovitel vystaví daňový doklad v zákonné lhůtě od dne uskutečnění zdanitelného plnění (DUZP), jehož nedílnou součástí bude Předávací protokol (Servisní list) z provedeného servisního zásahu. Za DUZP se považuje den uvedený v předávacím protokolu.

5.3. Dohodnutá splatnost faktur – daňových dokladů (dále jen „faktur“) je 30 dnů ode dne jejich obdržení do dispozic Objednatele. Faktura je uhrazena řádně a včas, je-li nejpozději v poslední den splatnosti připsána fakturovaná částka na účet Zhotovitele. Za pozdní úhradu faktury se sjednává úrok z prodlení ve výši stanovené nařízením vlády č. 142/1994 Sb. ve znění nařízení vlády č. 163/2005 Sb.

5.4. Faktura bude Zhotovitelem odeslána ve dvojím vyhotovení na adresu:

Dopravní podnik hl.m.Prahy, akciová společnost  
Sokolovská 217/42  
190 22 Praha 9

a bude mít náležitosti daňového a účetního dokladu dle zákona č. 235/2004 Sb. o DPH a zákona č. 563/1991 Sb. o účetnictví v platném znění a bude obsahovat zejména tyto náležitosti:

- číslo faktury, vyznačení splatnosti, datum vystavení a datum zdanitelného plnění,
- číslo smlouvy, číslo kontraktu, číslo aktuální objednávky a název předmětu fakturace,
- adresu Objednatele a Zhotovitele včetně IČO a DIČ,
- fakturovanou částku bez DPH, DPH, sazbu daně, částku celkem, bankovní spojení Zhotovitele,
- razítko a podpis oprávněné osoby Zhotovitele,
- předávací protokol (montážní list),
- číselný kód klasifikace produkce CZ CPA.

5.5. Pokud faktura nebude obsahovat sjednané náležitosti, je Objednatel oprávněn ji vrátit a nedostává se do prodlení s platbou. Účinky tohoto odstavce nenastávají,



neodešle-li takovou fakturu Objednatel Zhotoviteli nejpozději do 10 dnů ode dne jejího doručení.

- 5.6. Je-li zpoždění úhrady delší než 30 dnů od stanovené splatnosti, není Zhotovitel nadále povinen plnit povinnosti vyplývající z této smlouvy. Za případné škody v důsledku toho Objednateli vzniklé nenese Zhotovitel žádnou odpovědnost, stejně jako v případě odstoupení od této smlouvy dle ustanovení odst. 11.
- 5.7. Zhotovitel je oprávněn ke zvýšení cen předmětu smlouvy v souladu s indexem inflace zveřejněným Českým statistickým úřadem za předcházející kalendářní rok. Zvýšení cen může Zhotovitel provést od 1. dne měsíce následujícího po zveřejnění tohoto ukazatele na základě oboustranné dohody uzavřené dodatkem k této smlouvě.
- 5.8. Zhotovitel odpovídá za správné zařazení prací do číselného kódu klasifikace produkce CZ-CPA 41 až 43 platného zákona od 1.ledna 2008.
- 5.9. DP bude hradit přijaté faktury pouze na zveřejněné bankovní účty. V případě, že dodavatel nebude mít daný účet zveřejněný, zaplatí DP pouze základ daně a výši DPH uhradí až po zveřejnění příslušného účtu v registru plátců a identifikovaných osob.  
Stane-li se dodavatel nespolehlivým plátcem ve smyslu zákona č. 235/2004 Sb., o dani z přidané hodnoty, ve znění pozdějších předpisů, zaplatí DP pouze základ daně. Příslušná výše DPH bude uhrazena až po písemném doložení dodavatele o jeho úhradě příslušnému správci daně.

## 6. REKLAMACE

- 6.1 Objednatel je povinen uplatnit reklamaci písemně bez zbytečného odkladu po zjištění vady, nejpozději do konce záruční lhůty (čl. 7.3.).
- 6.2 V reklamaci je Objednatel povinen popsat vady, uvést, jak se projevují, uvést (event. vyčíslit) svoje požadavky a případně připojit vhodné důkazní prostředky.
- 6.3 Po zaslání písemné reklamace Objednatel zahájí Zhotovitel opravné práce nejpozději do 72 hodin ode dne přijetí reklamace Zhotovitelem. V případě neodstranitelné vady bude vyměněno za nové, a to do 72 hodin ode dne přijetí reklamace Zhotovitelem bez ohledu na závěr reklamačního řízení o oprávněnosti či neoprávněnosti reklamace. Pakliže nebude možné sjednanou lhůtu z objektivních důvodů dodržet, strany se dohodnou na jejím nezbytném prodloužení. Zhotovitel dopraví vyměněné dílo či jeho část do místa stanoveného Objednatel v textu písemné reklamace na vlastní náklady.
- 6.4 Do skončení reklamačního řízení není Zhotovitel oprávněn požadovat po Objednateli úhradu opravy díla či úhradu výměny díla nebo jeho části, nárok na zaplacení vzniká Zhotoviteli okamžikem ukončení reklamačního řízení se závěrem, že reklamační řízení byla neoprávněná. Ukončením reklamačního řízení se rozumí okamžik rozhodnutí zhotovitele o oprávněnosti či neoprávněnosti reklamace provedené objednatel postupem dle tohoto článku.
- 6.5 V případě neuznání reklamace je Zhotovitel povinen své stanovisko zdůvodnit.





## **7. ZÁRUČNÍ PODMÍNKY**

- 7.1. Zhotovitel odpovídá za řádné a včasné plnění závazků vyplývajících z této smlouvy.
- 7.2. Zhotovitel neodpovídá za škody způsobené třetí osobou nebo vyšší mocí.
- 7.3. Na nové náhradní díly se poskytuje záruční doba 24 měsíců nebo v případě, že výrobce poskytuje delší záruční lhůta, použije se tato lhůta uvedená výrobcem.
- 7.4. Zhotovitel poskytuje Objednateli záruční dobu na provedené opravné práce v délce 6 měsíců ode dne protokolárního převzetí sjednaných činností. Zhotovitel nenese záruční odpovědnost v případě, že do zařízení bude zasahovat Objednatel nebo kterákoliv třetí osoba. Během doby trvání smlouvy smí být odborná údržba, opravy, změny a omezení na jmenovaném zařízení prováděny pouze Zhotovitelem.

## **8. OCHRANA OBCHODNÍHO TAJEMSTVÍ**

- 8.1. Veškeré informace obchodní a technické povahy včetně např. výkresů, vzorků, konceptů (dále jen informace) předané si smluvními stranami v rámci předmětu smlouvy jsou majetkem předávající strany a zároveň jeho obchodním tajemstvím požívajícím právní ochrany ve smyslu příslušných ustanovení z.č. 89/2012 Sb., občanský zákoník.
- 8.2. Smluvní strany se zavazují každou takovou informaci považovat za důvěrnou.
- 8.3. Smluvní strany se zavazují učinit taková opatření, která zabrání poskytnutí informací třetím osobám bez předchozího písemného souhlasu druhé smluvní strany
- 8.4. Smluvní strany se zavazují, že tyto informace použijí výhradně v rámci předmětu plnění dle této smlouvy a že je zpřístupní jen těm svým zaměstnancům, kteří k nim mají odůvodněný přístup s ohledem na plnění závazku vyplývajícího z této smlouvy.
- 8.5. Zhotovitel souhlasí s tím, aby tato smlouva byla uvedena v evidenci smluv vedené Objednatelem, a prohlašuje, že skutečnosti uvedené v této Smlouvě nepovažuje za obchodní tajemství ani za důvěrné informace a uděluje proto svolení k jejich užití a zveřejnění bez stanovení jakýchkoliv dalších podmínek

## **9. SMLUVNÍ POKUTY**

- 9.1. Pokud Zhotovitel nenahlásí odstranění závady na technologický dispečink Objednatele, je Zhotovitel povinen uhradit Objednateli smluvní pokutu ve výši hodinové mzdy (v režimu práce v sobotu a neděli) servisního pracovníka Zhotovitele za každý jednotlivý případ. Sazby zaměstnanců Zhotovitele jsou uvedeny v ceníku, který je uveden v příloze č. 3 této smlouvy.

- 9.2. V případě, že Zhotovitel práce uvedené v této smlouvě neprovede vůbec nebo nedodrží potvrzený termín, tedy nesplní svůj závazek z předmětu díla této Smlouvy, je Objednatel oprávněn zabezpečit svůj oprávněný zájem dodávkou (zajištěním) služeb od jiného odborného subjektu. Zhotovitel je povinen uhradit Objednateli veškeré náklady spojené s takovýmto řešením, jakožto i případnou náhradu vzniklé škody v plné výši. Zaplacení smluvní pokuty přitom nemá vliv na náhradu škody.
- 9.3. Nezahájí-li Zhotovitel práce na opravě ve lhůtě do 4 hodin od nahlášení závady technologickým dispečinkem Objednatele na centrální dispečink Zhotovitele, je povinen uhradit Objednateli smluvní pokutu ve výši hodinové sazby servisního pracovníka v režimu práce v sobotu a neděli, Zhotovitele za každý jednotlivý případ. Sazby zaměstnanců Zhotovitele jsou uvedeny v ceníku, který je Přílohou č. 3 této smlouvy.
- 9.4. Neprovede-li Zhotovitel Objednatelem objednané a Zhotovitelem potvrzené údržbové práce uvedené v této Smlouvě, je povinen zaplatit Objednateli smluvní pokutu ve výši pětinásobku hodinové sazby servisního pracovníka v režimu práce v sobotu a neděli, Zhotovitele za každý jednotlivý případ. Sazby zaměstnanců Zhotovitele jsou uvedeny v ceníku, který je Přílohou č. 3 této smlouvy.
- 9.5. V případě zaviněného porušení povinností ze strany Zhotovitele, které mohou mít za následek omezení nebo přerušení provozu metra (tj. narušení grafikonu vlakové dopravy), je Zhotovitel povinen uhradit Objednateli smluvní pokutu ve výši 100.000,- Kč za každý jednotlivý případ.
- 9.6. Uhrazení smluvní pokuty smluvní straně nemá vliv na povinnost uhradit náhradu škody druhé smluvní straně v plné výši.
- 9.7. Pro vyloučení pochybností se sjednává, že povinnost zaplatit smluvní pokutu není závislá na zavinění. Zaplacením smluvní pokuty není dotčeno právo oprávněné strany požadovat náhradu škody způsobené v důsledku porušení sankcionované povinnosti, a to zvláště a v plné výši a za tímto účelem smluvní strany vylučují aplikaci § 2050 Občanského zákoníku

## **10. PLATNOST SMLOUVY**

- 10.1. Tato smlouva je platná a účinná ode dne podpisu oběma smluvními stranami a uzavírá se na dobu neurčitou.
- 10.2. Tato smlouva může být ukončena výpovědí, a to bez uvedení důvodů, kdy výpovědní doba činí 3 měsíce. Výpovědní doba počíná běžet dnem doručení výpovědi druhé smluvní straně.

## **11. Odstoupení od smlouvy**

- 11.1. Objednatel je oprávněn odstoupit od smlouvy z těchto důvodů:
- v případě změny účelu a způsobu používání předmětného zařízení,





- v důsledku změny vlastnických vztahů k předmětnému zařízení,
  - porušuje-li Zhotovitel opakovaně hrubým způsobem platné předpisy, zákony a ustanovení této smlouvy.
- 11.2. Zhotovitel je oprávněn odstoupit od smlouvy z těchto důvodů:
- zasahují-li do zařízení jiné osoby než pracovníci Zhotovitele,
  - je-li zařízení používáno v rozporu s pokyny pro užívání zařízení bez předchozího schválení takového užívání Zhotovitelem,
  - odmítne-li Objednatel souhlas s provedením a uhrazením opravy, která má přímý vliv na provozuschopnost a bezpečnost zařízení,
  - je-li Objednatel v prodlení s úhradou finančních závazků déle než 60 dnů,
  - porušuje-li Objednatel hrubým způsobem platné předpisy, zákony a ustanovení této smlouvy.
- 11.3. Smluvní strany se zavazují před případným odstoupením od smlouvy písemně vyzvat a zúčastnit se projednání důvodů odstoupení.
- 11.4. Odstoupení od smlouvy je třeba učinit písemně doporučeným dopisem a je platné následující den po jeho doručení.

## 12. ZÁVĚREČNÁ UJEDNÁNÍ

- 12.1. Veškerá praxe Smluvních stran a veškeré jejich zvyklosti jsou vyjádřeny v této Smlouvě. Smluvní strany se nebudou dovolávat zvyklostí a praxe Smluvních stran, které z této Smlouvy výslovně nevyplývají. Při výkladu této Smlouvy se nebude přihlížet k praxi zavedené mezi Smluvními stranami v právním styku, ani k tomu, co uzavření této Smlouvy předcházelo, popřípadě k tomu, že Smluvní strany daly následně najevo, jaký obsah a význam Smlouvě přikládají. Strany prohlašují, že je jim význam všech výrazů použitých v této Smlouvě znám. V případě jakýchkoli pochybností si Smluvní strany nejasný či nepřesný význam výrazu použitého v této Smlouvě nechaly náležitým způsobem vysvětlit a/nebo si ho náležitým způsobem dohledaly ještě před podpisem této Smlouvy.
- 12.2. Jestliže jakýkoliv závazek vyplývající z této Smlouvy nebo jakékoliv ustanovení této Smlouvy (včetně jakéhokoli jejího odstavce, článku, věty nebo slova) je nebo se stane neplatným nebo zdánlivým, pak taková neplatnost nebo zdánlivost neovlivní ostatní ustanovení této Smlouvy. Strany nahradí tento neplatný nebo zdánlivý závazek takovým novým platným a nikoliv zdánlivým závazkem, jehož předmět bude v nejvyšší možné míře odpovídat předmětu původního odděleného závazku. Ustanovení tohoto článku je plně oddělitelné od ostatních ustanovení této Smlouvy.
- 12.3. Zhotovitel na sebe tímto přebírá nebezpečí změny okolností ve smyslu ustanovení § 1765 Občanského zákoníku.
- 12.4. Tato smlouva se řídí Občanským zákoníkem, přiměřeně zejména ustanoveními upravujícími smlouvu o dílo. Strany vylučují aplikaci ustanovení § 2591, § 2594, § 2595, § 2605 odst. 2, § 2609, § 2611, § 2627, a § 2630 odst. 2 Občanského

zákoníku na tuto Smlouvu a na veškerá práva a povinnosti stran vzniklé na základě této Smlouvy

- 12.5. Změny nebo doplňky k této smlouvě mohou být pouze písemné a se souhlasem obou smluvních stran.
- 12.6. Tato smlouva je zhotovena ve čtyřech vyhotoveních, ze kterých dvě obdrží Objednatel a dvě Zhotovitel.
- 12.7. Smluvní strany prohlašují, že s obsahem smlouvy souhlasí a na důkaz toho připojují své podpisy. Shodně prohlašují, že tuto smlouvu uzavřely svobodně, vážně a srozumitelně, nikoli v tísní nebo za nápadně nevýhodných podmínek.
- 12.8. Vysvětlení pojmů:  
Pravidelná preventivní prohlídka, pravidelná údržba – prohlídka instalovaného zařízení dle objednatel zvolené četnosti, dle příloh č.1 a č.2  
Servisní oprava, servisní zásah – jakýkoliv servisní výjezd mimo pravidelnou preventivní prohlídku

**Přílohy:**

Příloha č. 1 - PLÁN A CENA PREVENTIVNÍ ÚDRŽBY

Příloha č. 2 - SEZNAM KONTROLNÍCH ÚKONŮ PŘI PREVENTIVNÍ ÚDRŽBĚ

Příloha č. 3 - ZÁKLADNÍ SAZBY PRO SERVISNÍ ZÁSAHY A PREVENTIVNÍ ÚDRŽBU

Příloha č. 4 - CENÍK NÁHRADNÍCH DÍLŮ

V Praze: 13.08.2014



Za Objednatele

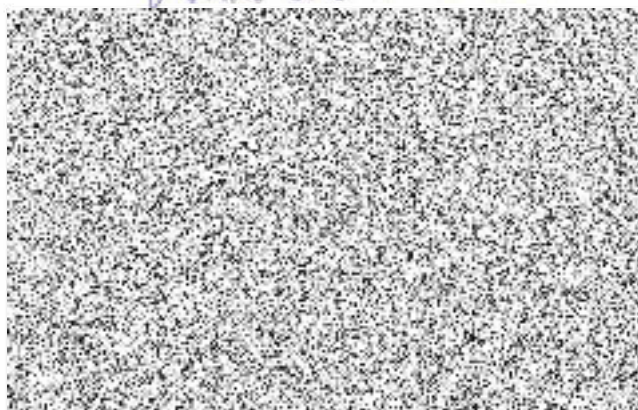
**Dopravní podnik hl.m. Prahy,**

**akciová společnost**

Ing. Jaroslav Ďuriš

předseda představenstva

1/ Praze dne 29.5.2014





## Příloha č. 1

## PLÁN A CENA PREVENTIVNÍ ÚDRŽBY - 2 x ROČNĚ

Č. zařízení	Základní cena <sup>1)</sup> /ks	Počet ks	Cena za 1 prohlídku celkem	Cena za 2 prohlídky celkem
ev.č.6201-6206  rolovací mříž VALEN CIA P120	2 490,-	6	14 940,-	29 880,-
<b>Celkem bez DPH</b>			<b>14 940,-</b>	<b>29 880,-</b>

**Pozn.:** Uvedené ceny jsou konečné vč. dopravy pracovníka na místo údržby. Je-li v rámci preventivní údržby zjištěna nutnost výměny opotřeбенé nebo poškozené součásti, bude její cena účtována zvlášť. Ceny jsou uvedeny bez DPH.

Vysvět.: <sup>1)</sup> Cena za 1 preventivní údržbu 1 zařízení

**Příloha č. 3**

**ZÁKLADNÍ SAZBY PRO SERVISNÍ ZÁSAHY A PREVENTIVNÍ ÚDRŽBU**

**1. Sazby pro provádění oprav**

Zhotovitel se zavazuje zahájit práce na odstranění závady ovlivňující provozuschopnost díla **neprodleně**, nejpozději však **do 4 hodin**, po písemném nahlášení závady. U závad, které neovlivňují provozuschopnost díla, se Zhotovitel zavazuje zahájit odstraňování závady **do 72 hodin** po písemném nahlášení závady. V případě závady, jejíž odstranění nebude možné dokončit v den nástupu na opravu, se obě smluvní strany dohodnou na termínu odstranění takovéto závady. Tento termín bude uveden na předávacím protokolu (montážním listu)

Práce:

pondělí – pátek	5.00 – 22.00 hod.	420,- Kč/hod.
pondělí – pátek	22.00 – 5.00 hod.	500,- Kč/hod.
sobota, neděle, státní svátek		520,- Kč/hod.

Doprava

s

Paušál Praha	650,- Kč/výjezd
--------------	-----------------

**2. Sazby pro preventivní údržbu**

Sazba pro jednotlivé výrobky je stanovena v Příloze č.1.

2.1. Smluvní cena preventivní údržby výrobku je konečná a obsahuje dopravu, práci i potřebný materiál.



**Příloha č. 4**  
**CENÍK NÁHRADNÍCH DÍLŮ**

Název náhradního dílu	Měrná jednotka	Cena Kč bez DPH
Řídicí jednotka	ks	4 300,-
Fotobuňky	pár	2 850,-
Stojina	bm	450,-
Držák hřídele	ks	1 790,-
Pohon	ks	16 140,-
Zámek do koncové lišty	ks	1 560,-
Lamela pro Valencia 120	bm	218,-
Trubka pro roletu Valencia 120	bm	165,-

