

**SMLOUVA O DÍLO**

uzavřená podle § 2586 a násl. zákona č. 89/2012 Sb., občanský zákoník,  
v platném znění, (dále jen „občanský zákoník“)  
(dále jen „smlouva“)

Článek I.  
Smluvní strany

Název:	<b>Česká republika - Krajské ředitelství policie Ústeckého kraje (dále i „KŘP-U“)</b>
Sídlo - ulice, číslo, PSČ, město:	Lidické nám. 899/9, 401 79 Ústí nad Labem 2
Identifikační číslo:	75151537
Daňové identifikační číslo:	CZ75151537
Banka:	Česká národní banka Ústí nad Labem
Číslo účtu / kód banky:	
Ve věcech smlouvy oprávněn jednat:	plk. Mgr. Jaromír Kníže, ředitel KŘP-U
Ve věcech technických oprávněn jednat:	Ing. Milan Imříšek, bezpečnostní referent odboru specializovaných činností KŘP-U
Kontaktní adresa:	Krajské ředitelství policie Ústeckého kraje, Petrovická 172, 403 40 Ústí nad Labem - Božtěšice
Telefon:	
E-mail:	

dále jen „objednatel“

a

Název:	<b>MARTIA a.s.</b>
Sídlo - ulice, číslo, PSČ, město:	Mezní 2854/4, 400 11 Ústí nad Labem
Identifikační číslo:	25006754
Daňové identifikační číslo:	CZ25006754
Banka:	Komerční banka, a.s.
Číslo účtu / kód banky:	
Ve věcech smlouvy oprávněn jednat:	Roman Hřebík, člen představenstva
Ve věcech technických oprávněn jednat:	Jindřich Kunc, revizní technik
Kontaktní adresa:	Mezní 2854/4, 400 11 Ústí nad Labem
Telefon:	
E-mail:	
Obchodní rejstřík:	vedený u Krajského soudu v Ústí nad Labem, oddíl B, vločka 866

dále jen „zhotovitel“

„Zpracování místních provozních řádů kotelen III. kategorie a výměňkových stanic“

## Článek II. Předmět smlouvy

1. Předmětem této smlouvy je závazek zhotovitele zpracovat pro objednatele na svůj náklad a nebezpečí, ve sjednané kvalitě, podle pokynů objednatele, řádně, včas a prostě jakýchkoliv vad, v souladu s místními podmínkami provozování a v rozsahu stanoveném platnou legislativou provozní řády kotelen III. kategorie a výměňkových stanic KŘP-U (dále jen „dílo“), jejichž výčet je uveden v krycích listech, jež tvoří přílohy č. 1 až 6 této smlouvy, a to včetně všech objednatelům požadovaných změn díla a jeho součástí.
2. Předmětem této smlouvy je dále závazek objednatele za řádně a včas provedené dílo zhotoviteli zaplatit cenu díla, a to za podmínek a v termínech touto smlouvou sjednaných a dále poskytnout zhotoviteli potřebnou míru součinnosti pro řádné zhotovení díla (především zajištění přístupu do kotelen a k výměňkovým stanicím).
3. Dílo dle této smlouvy je rozděleno do šesti částí. Rozdělení díla na části odpovídá rozdělení krycích listů, jež tvoří přílohy č. 1 až 6 této smlouvy, a to následovně:
  - a) část č. 1 - provozní řády kotelen III. kategorie a výměňkových stanic Krajského ředitelství policie Ústeckého kraje a územního odboru Ústí nad Labem,
  - b) část č. 2 - provozní řády kotelen III. kategorie Územního odboru Děčín,
  - c) část č. 3 - provozní řády kotelen III. kategorie a výměňkových stanic Územního odboru Chomutov a Územního odboru Most,
  - d) část č. 4 - provozní řády kotelen III. kategorie a výměňkových stanic Územního odboru Litoměřice,
  - e) část č. 5 - provozní řády kotelen III. kategorie Územního odboru Louny,
  - f) část č. 6 - provozní řády kotelen III. kategorie Územního odboru Teplice.(dále jen „části díla“)

## Článek III. Specifikace předmětu díla a termíny dodání

1. Provozní řády budou vyhotoveny a předány objednateli vždy ve třech výtiscích, dle typu a výkonu kotelen. Kopie provozních řádů budou dále poskytnuty objednateli také na CD/DVD ve formátu \*.pdf (každé CD/DVD bude obsahovat veškeré provozní řády dané části díla).
2. V provozních rádech bude stanovena minimální obslužnost kotelny nebo výměňkové stanice ve vztahu k bezpečnému provozu zařízení a povinnosti obsluhy pro bezpečný provoz zařízení včetně termínů odborných prohlídek, kontrol zařízení a revizí daného zařízení.
3. Zhotovitel je povinen nejpozději 10 pracovních dnů před plánovaným dnem předání části díla zaslat objednateli v elektronické podobě vyhotovené provozní řády kotelen a výměňkových stanic této části díla k připomínkám, a to na e-mail: [REDACTED]
4. Objednatel je povinen nejpozději do 5 pracovních dnů ode dne doručení provozních řádů kotelen a výměňkových stanic dané části díla k připomínkám sdělit zhotoviteli své připomínky k jejich obsahu (zásadní připomínky budou jako takové označeny), a to písemně v elektronické podobě na email: [REDACTED]. Pokud objednatel v této lhůtě zhotoviteli připomínky k obsahu provozních řádů kotelen a výměňkových stanic dané části díla nesdělí, má se za to, že žádné připomínky k tomuto nemá a s jejich obsahem souhlasí.
5. Zhotovitel je povinen připomínky objednatele podle odst. 4 tohoto článku smlouvy do provozních řádů kotelen a výměňkových stanic dané části díla zapracovat, nebo sdělit objednateli z jakého důvodu není možné jejich zapracování do provozních řádů kotelen a výměňkových stanic dané části díla, a to písemně v elektronické podobě na email: [REDACTED].
6. Zhotovitel je povinen všechny části díla předat objednateli nejpozději do 31. května 2018.



7. Místem předání pro:
- část č. 1 díla je: Krajské ředitelství policie Ústeckého kraje, Územní odbor Ústí nad Labem, ekonomické oddělení, Dlouhá 2, 400 67 Ústí nad Labem;
  - část č. 2 díla je: Krajské ředitelství policie Ústeckého kraje, Územní odbor Děčín, ekonomické oddělení, Kaštanová 301/2, 405 58 Děčín;
  - část č. 3 díla je: Krajské ředitelství policie Ústeckého kraje, Územní odbor Most, ekonomické oddělení, Václav Řezáče 224/3, 434 75 Most;
  - část č. 4 díla je: Krajské ředitelství policie Ústeckého kraje, Územní odbor Litoměřice, ekonomické oddělení, Eliášova 913/7, 412 01 Litoměřice;
  - část č. 5 díla je: Krajské ředitelství policie Ústeckého kraje, Územní odbor Louny, ekonomické oddělení, Cukrovarská zahrada 1124, 440 53 Louny;
  - část č. 6 díla je: Krajské ředitelství policie Ústeckého kraje, Územní odbor Teplice, ekonomické oddělení, Masarykova 1363, 415 96 Teplice.
8. Zhotovitel oznámí objednateli alespoň 1 pracovní den předem, kdy bude daná část díla dokončena a připravena k předání, a to telefonicky na tel. kontaktní osoby uvedené v krycím listu pro danou část díla.
9. O předání a převzetí části díla bude zhotovitelem vyhotoven protokol o předání a převzetí části díla (dále jen „protokol“), a to vždy ve dvou (2) vyhotoveních, který bude podepsán oběma smluvními stranami a každá ze smluvních stran obdrží po jednom (1) vyhotovení protokolu. V předávacím protokolu bude uveden výčet provozních řádů včetně počtu předávaných výtisků a CD/DVD.
10. Objednatel je povinen se k předání a převzetí díla ve stanovený den a hodinu na místo předání dle čl. III. odst. 7 této smlouvy dostavit.
11. Jestliže zhotovitel předá objednateli předávanou část díla s vadami nebo nedodělky, které nebrání jeho řádnému užívání, objednatel tuto část díla převezme s výhradami. Existence vad a nedodělků, jejich rozsah a podrobný popis bude zaznamenán v předávacím protokolu. Zhotovitel je v případě předání části díla s vadami nebo nedodělky, které nebrání jejímu řádnému užívání, povinen vady opravit po předání dané části díla v termínu sjednaném v předávacím protokolu, pokud se strany nedohodnou jinak.
12. Objednatel je oprávněn odmítnout převzetí předávané části díla, pokud tato část díla nebude dokončena, nebo nebudou bez řádného zdůvodnění zapracovány zásadní připomínky objednatele dle čl. III. odst. 4 této smlouvy. Důvody odmítnutí převzetí této části díla objednatel písemně sdělí zhotoviteli ve lhůtě tří (3) pracovních dnů od původního termínu předání dané části díla. Na následné předání části díla se použijí výše uvedená ustanovení tohoto článku.

#### Článek IV.

##### Cena díla a platební podmínky

1. Cena za řádně provedené a předané dílo a další s dílem související úkony je stanovena takto:

	Cena za část bez DPH v Kč	DPH za část v Kč	Cena za část včetně DPH v Kč
Část č. 1	79 400,-	16 674,-	96 074,-
Část č. 2	4 500,-	945,-	5 445,-
Část č. 3	12 000,-	2 520,-	14 520,-
Část č. 4	12 000,-	2 520,-	14 520,-
Část č. 5	14 000,-	2 940,-	16 940,-
Část č. 6	9 000,-	1 890,-	10 890,-



<b>Celková cena za všechny části bez DPH v Kč:</b>	<b>130 900,-</b>
<b>DPH celkové ceny z všechny části v Kč:</b>	<b>27 489,-</b>
<b>Celková cena za všechny části včetně DPH v Kč:</b>	<b>158 389,-</b>

Cena je stanovena mezi smluvními stranami podle zákona o cenách dohodou jako cena konečná, nepřekročitelná a nejvýše přípustná za komplexní plnění celého předmětu díla dle této smlouvy a zahrnuje veškeré náklady zhotovitele související s řádným provedením díla, tj. zahrnuje veškeré činnosti, vlivy, rizika, dodávky a související výkony nutné k naplnění účelu a cíle této smlouvy včetně veškerých správních poplatků vzniklých v souvislosti s plněním této smlouvy.

2. Cena dle čl. IV. odst. 1 této smlouvy může být změněna pouze v případě změny příslušných daňových předpisů v průběhu realizace díla. V tomto případě bude cena dle této smlouvy upravena podle výše sazeb DPH platných ke dni vzniku zdanitelného plnění.
3. Cena díla bude zaplácena na základě dílčích faktur, jež budou vystaveny zhotovitelem na základě skutečně provedených a odsouhlasených prací oprávněnou osobou objednatele, a to za každou část díla zvlášť. Přílohou faktury bude i kopie předávacího protokolu fakturované části díla.
4. Faktura vystavená zhotovitelem musí obsahovat náležitosti ve smyslu § 29 zákona č.235/2004 Sb., o dani z přidané hodnoty, ve znění pozdějších předpisů:
  - a) označení faktury a její číslo;
  - b) název firmy, IČO, DIČ, údaj o zapsání v obchodním rejstříku či jiné evidenci;
  - c) sídlo objednatele a zhotovitele;
  - d) bankovní spojení zhotovitele;
  - e) předmět plnění – označení fakturované části díla;
  - f) fakturovanou částku;
  - g) údaj o splatnosti faktury;
  - h) číslo jednacích této smlouvy o dílo.
5. Faktura bude doručena ve dvou vyhotoveních na adresu: Krajské ředitelství policie Ústeckého kraje, Odbor správy majetku, Lidické nám. 899/9, 401 79 Ústí nad Labem.
6. Zhotovitel je povinen vystavit fakturu nejpozději do 14 dnů po předání díla dle čl. III. odst. 6 této smlouvy. Splatnost faktury činí 30 dnů ode dne jejího prokazatelného doručení objednateli. V případě pochybností se má za to, že dnem doručení se rozumí třetí den ode dne prokazatelného odeslání faktury. Faktura se považuje za uhrazenou okamžikem odepsání fakturované ceny části díla z bankovního účtu objednatele ve prospěch zhotovitele. Pokud objednatel uplatní nárok na odstranění vady části díla ve lhůtě splatnosti faktury, není objednatel povinen až do odstranění vady části díla uhradit fakturovanou cenu části díla. Okamžikem odstranění vady části díla začne běžet nová lhůta splatnosti faktury v délce třiceti (30) kalendářních dnů.
7. Na fakturovanou částku je objednatel v souladu s ustanovením § 1982 zákona č. 89/2012 Sb., občanský zákoník, v platném znění, oprávněn jednostranně započíst jakékoliv splatné peněžité pohledávky vůči zhotoviteli, a to především pohledávky smluvních pokut dle článku VI. této smlouvy.
8. V souladu s § 42 odst. 2 zákona č. 219/2000 Sb., o majetku České republiky je Zhotovitel oprávněn započíst svou pohledávku na Objednatel na svůj dluh vůči Objednateli pouze po vzájemné dohodě s Objednatel.
9. Objednatel nemá povinnost účasti na režimu přenesení daňové povinnosti dle §92a ve smyslu ustanovení §5 odst. 3 zákona č. 235/2004 Sb. o DPH.



10. Zhotovitel, který poskytuje zdanitelné plnění, je povinen bezprostředně, nejpozději do dvou pracovních dnů od zjištění insolvence nebo hrozby jejího vzniku, popř. od vydání rozhodnutí správce daně, že je zhotovitel nespolehlivým plátcem dle § 106a zákona č. 235/2004 Sb., o dani z přidané hodnoty, ve znění pozdějších předpisů (dále jen „ZDPH“), oznámit takovou skutečnost prokazatelně objednateli, příjemci zdanitelného plnění. Porušení této povinnosti je smluvními stranami považováno za podstatné porušení této smlouvy.
11. Zhotovitel se zavazuje, že bankovní účet jím určený pro zaplacení jakéhokoliv závazku na základě této smlouvy bude od data uzavření této smlouvy do ukončení její účinnosti zveřejněn způsobem umožňující dálkový přístup ve smyslu § 96 odst. 2 ZDPH, v opačném případě je zhotovitel povinen sdělit objednateli jiný bankovní účet řádně zveřejněný ve smyslu § 96 ZDPH.  
Pokud bude zhotovitel označen správcem daně za nespolehlivého plátce ve smyslu § 106a ZDPH, zavazuje se zároveň o této skutečnosti neprodleně písemně informovat objednatele spolu s uvedením data, kdy tato skutečnost nastala.
12. Pokud objednateli vznikne podle § 109 ZDPH ručení za nezaplacenou DPH z přijatého zdanitelného plnění od zhotovitele, nebo se objednatel důvodně domnívá, že tyto skutečnosti nastaly nebo mohly nastat, má objednatel právo bez souhlasu zhotovitele uplatnit postup zvláštního způsobu zajištění daně, tzn., že je objednatel oprávněn odvést částku DPH podle faktury vystavené zhotovitelem přímo příslušnému finančnímu úřadu, a to v návaznosti na §§ 109, 109a ZDPH.
13. Úhradou DPH na účet příslušného finančního úřadu se pohledávka zhotovitele vůči objednateli v částce uhrazené DPH považuje bez ohledu na další ustanovení této smlouvy za uhrazenou. Objednatel je povinen zhotovitele o takové úhradě bezprostředně po jejím uskutečnění písemně informovat.

#### Článek V. Povinnost mlčenlivosti

1. Zhotovitel se zavazuje zachovávat ve vztahu ke třetím osobám mlčenlivost o informacích, které při plnění této smlouvy získá od objednatele nebo o objednateli či jeho zaměstnancích a spolupracovnících a nesmí je zpřístupnit bez písemného souhlasu objednatele žádné třetí osobě ani je použít v rozporu s účelem této smlouvy, ledaže se jedná:
  - a) o informace, které jsou veřejně přístupné, nebo
  - b) o případ, kdy je zpřístupnění informace vyžadováno zákonem nebo závazným rozhodnutím oprávněného orgánu.
2. Zhotovitel je povinen zavázat povinností mlčenlivosti podle odstavce 1. všechny osoby, které se budou podílet na zhotovování díla dle této smlouvy.
3. Za porušení povinnosti mlčenlivosti osobami, které se budou podílet na zhotovování díla dle této smlouvy, odpovídá zhotovitel, jako by povinnost porušil sám.
4. Povinnost mlčenlivosti trvá i po skončení účinnosti této smlouvy.
5. Veškerá komunikace mezi smluvními stranami bude probíhat prostřednictvím osob oprávněných jednat jménem smluvních stran, kontaktních osob, popř. jimi písemně pověřených pracovníků.

#### Článek VI. Smluvní pokuty

1. V případě nedodržení termínu zhotovení a předání všech řádně zhotovených částí díla podle čl. III. této smlouvy ze strany zhotovitele, je zhotovitel povinen zaplatit objednateli smluvní pokutu ve výši 0,5 % z celkové ceny díla včetně DPH za každý byt i započatý den prodlení.
2. V případě nesplnění termínu pro odstranění vad části díla dle čl. III. odst. 11 a 12 nebo čl. VII. této smlouvy, je zhotovitel povinen zaplatit objednateli smluvní pokutu ve výši 0,5 % z ceny vadné



části díla včetně DPH za každý byt i započatý den prodlení s odstraněním vady, pokud se strany nedohodnou jinak.

3. Jestliže zhotovitel poruší jakoukoli povinnost podle čl. IV. této smlouvy, zavazuje se zhotovitel uhradit objednateli smluvní pokutu ve výši 10.000,- Kč za každé jednotlivé porušení povinnosti.
4. Jestliže prohlášení poskytovatele služeb uvedené v čl. VIII. odst. 4. této smlouvy se ukáže být nepravdivým, je poskytovatel služeb povinen zaplatit objednateli smluvní pokutu ve výši 10 % z ceny díla včetně DPH.
5. Objednatel je povinen zaplatit zhotoviteli za nedodržení termínu zaplacení ceny díla zákonný úrok z prodlení ve výši dle nařízení vlády č. 351/2013 Sb. počítaný z neuhrazené ceny díla včetně DPH.
6. Povinnost uhradit smluvní pokutu vzniká dnem doručení výzvy k jejímu zaplacení povinné straně s dobou splatnosti 7 dnů, nedohodnou-li se smluvní strany jinak. Nárok na smluvní pokutu vzniká okamžikem porušení smluvní povinnosti.
7. Objednatel je oprávněn jednostranně započíst nezaplacenou a splatnou smluvní pokutu proti ceně díla.
8. Zaplacením smluvní pokuty a úroků z prodlení není dotčen nárok smluvních stran na náhradu škody vzniklé porušením ustanovení smlouvy, na jehož základě je smluvní pokuta požadována, ani povinnost zhotovitele dílo dokončit a předat objednateli.
9. Za podstatné porušení této smlouvy zhotovitelem, které zakládá právo objednatele na odstoupení od této smlouvy, se považuje zejména:
  - a) prodlení zhotovitele s dokončením a předáním díla o více než 7 kalendářních dnů,
  - b) prodlení zhotovitele s odstraněním vad díla nebo jeho části o více než 7 kalendářních dnů,
  - c) neodůvodněné nezpracování připomínek objednatele do díla,
  - d) postup zhotovitele při provádění díla v rozporu s pokyny objednatele.
10. Objednatel je dále oprávněn od této smlouvy odstoupit v případě, že:
  - a) vůči majetku zhotovitele probíhá insolvenční řízení, v němž bylo vydáno rozhodnutí o úpadku, pokud to právní předpisy umožňují;
  - b) insolvenční návrh zhotovitele byl zamítnut proto, že majetek zhotovitele nepostačuje k úhradě nákladů insolvenčního řízení;
  - c) zhotovitel vstoupí do likvidace.

O těchto skutečnostech je zhotovitel povinen objednatele neprodleně informovat.
11. Zhotovitel je oprávněn odstoupit od smlouvy v případě, že je objednatel v prodlení s úhradou ceny služeb o více než 15 kalendářních dnů.
12. Zhotovitel je oprávněn odstoupit od smlouvy pro okolnosti vylučující odpovědnost ve smyslu a za podmínek dle občanského zákoníku.
13. Objednatel je oprávněn vypovědět tuto smlouvu kdykoliv s třicetidenní (30) výpovědní lhůtou, která počíná běžet prvním dnem následujícím po doručení výpovědi. V takovém případě je zhotovitel povinen učinit již jen takové úkony, bez nichž by mohly být zájmy objednatele vážně ohroženy.
14. Účinky každého odstoupení od smlouvy nastávají okamžikem doručení písemného projevu vůle odstoupit od této smlouvy druhé smluvní straně. Odstoupení od smlouvy se nedotýká zejména nároku na náhradu škody, smluvní pokuty a povinnosti mlčenlivosti.



**Článek VII.  
Záruka a reklamace**

1. Zhotovitel ručí za kvalitu jím vytvořeného díla dle této smlouvy, a to především za jeho soulad s příslušnými právními předpisy v okamžik předání díla (všech jeho částí) objednateli.
2. Reklamace vad musí být provedena písemně.
3. Výskyt eventuálních záručních vad oznámí objednatel zhotoviteli písemně (i v elektronické podobě) spolu s uplatňovanými reklamačními nároky bez zbytečného odkladu po jejich zjištění. Zhotovitel je povinen sdělit objednateli své stanovisko k reklamaci prokazatelným způsobem nejpozději do 2 pracovních dnů od doručení do místa plnění. Zároveň si zhotovitel s objednatelem dohodne termín odstranění vad. Neučiní-li tak, má se za to, že reklamaci uznává a odstranění vad provede nejpozději ve lhůtě uvedené níže, nebylo-li mezi smluvními stranami ujednáno jinak.
4. Zhotovitel je povinen odstranit záruční vadu nejpozději do 10 kalendářních dnů od doručení oznámení o existenci záruční vady, nedohodne-li se s objednatelem jinak.
5. Reklamace jsou ze strany objednatele řešeny pověřeným pracovníkem odboru správy majetku KŘP U.
6. Veškeré náklady spojené s uplatněním reklamačních vad (jízdné, hodinové náklady na práci atd.) nese zhotovitel.

**Článek VIII.  
Ostatní ujednání**

1. Smluvní strany jsou povinny bez zbytečného odkladu oznámit druhé smluvní straně případné změny údajů v záhlaví smlouvy.
2. Zhotovitel není bez předchozího písemného souhlasu objednatele oprávněn postoupit práva a povinnosti z této smlouvy na třetí osobu.
3. Zhotovitel je povinen upozornit objednatele písemně na existující či hrozící střet zájmů bezodkladně poté, co střet zájmů vznikne nebo vyjde najevo, pokud zhotovitel i při vynaložení veškeré odborné péče nemohl střet zájmů zjistit před uzavřením této smlouvy.
4. Zhotovitel prohlašuje, že proti němu není v současné době vedena exekuce, ani proti němu není vedeno insolvenční řízení, není v úpadku, ani nebyl insolvenční návrh zhotovitele zamítnut proto, že majetek zhotovitele nepostačuje k úhradě nákladů insolvenčního řízení.
5. Zhotovitel bez jakýchkoliv výhrad souhlasí se zveřejněním své identifikace a dalších údajů uvedených ve smlouvě včetně ceny díla.
6. Tato smlouva bude uveřejněna v registru smluv dle zákona č. 340/2015 Sb., o zvláštních podmínkách účinnosti některých smluv, uveřejňování těchto smluv a o registru smluv, který nabyl účinnosti dne 1. července 2016 (dále jen „zákon o registru smluv“). Pro účely zveřejnění v registru smluv zhotovitel v návrhu smlouvy případně vyznačí rozsah údajů, které nemají být zveřejněny.
7. Podkladem pro uzavření této smlouvy je nabídka zhotovitele ze dne 22. ledna 2018.

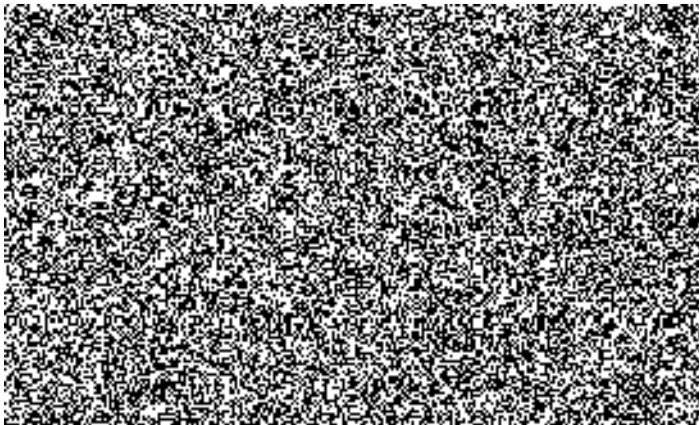
## Článek IX.

### Závěrečná ustanovení a zvláštní ujednání

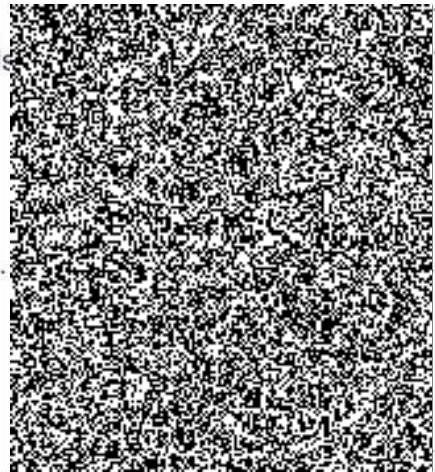
1. Tato smlouva nabývá platnosti dnem jejího podpisu oběma smluvními stranami a účinnosti potom okamžikem jejího zveřejnění v registru smluv ve smyslu zákona o registru smluv.
2. Tato smlouva může být změněna pouze pomocí písemných oboustranně odsouhlasených vzestupně číslovaných dodatků k této smlouvě.
3. Závazkový vztah smluvních stran založený touto smlouvou se v částech touto smlouvou výslovně neupravených řídí občanským zákoníkem.
4. Smluvní strany se zavazují, že veškeré spory vzniklé v souvislosti s realizací smlouvy budou řešeny smírnou cestou – dohodou. Nedojde-li k dohodě, budou spory řešeny před příslušnými obecnými soudy, v jejichž místní působnosti se nachází sídlo kupujícího, nikoliv rozhodcem.
5. Smlouva je vyhotovena ve čtyřech (4) stejnopisech, přičemž objednatel obdrží 3 vyhotovení a zhotovitel obdrží 1 vyhotovení. Přílohy k této smlouvě jsou její nedílnou součástí.
6. Každá ze smluvních stran prohlašuje, že tuto smlouvu uzavírá svobodně a vážně, že považuje obsah této smlouvy za určitý a srozumitelný, a že jsou jí známy veškeré skutečnosti, jež jsou pro uzavření této smlouvy rozhodující, na důkaz čehož připojují smluvní strany k této smlouvě své podpisy.

#### Přílohy:

- Krycí list pro část č. 1
- Krycí list pro část č. 2
- Krycí list pro část č. 3
- Krycí list pro část č. 4
- Krycí list pro část č. 5
- Krycí list pro část č. 6



V Ú



401 79 ÚSTÍ NAD LABEM



**Krycí list pro část č. 1**

Krajské ředitelství policie Ústeckého kraje + územní odbor Ústí nad Labem

Název objektu	Typ kotelny*	Výkon kotelny**	Provozovatel	Kontaktní osoba	spojení
Božtěšice K1	plynová	170kW	OSM - OPUM	Navrátilová Lenka	606 181 830
Božtěšice K2	plynová	225 kW	OSM - OPUM		
Božtěšice K3	plynová	460 kW	OSM - OPUM		
Božtěšice K4	plynová	345 kW	OSM - OPUM		
Božtěšice K5	plynová	345 kW	OSM - OPUM		
Božtěšice K6	plynová	345 kW	OSM - OPUM		
Ostrov 13 - hl. budova	plynová PB	3x 40 kW	OPUM (OSM ÚZ)		
Předlice, B. Němcové 420	Výměník		OSM - OPUM		
L. Náměstí 899/9, UL	Výměník		OSM - OPUM		
Závodní 927/4 Teplice	plynová	2x 223 kW	OPUM TP		
Masarykova 27/29, UL	Výměník		OSM - OPUM		
Slavičkova 185, UL	Výměník		OSM - OPUM		
Svahová 3214, TP	Výměník		OSM - OPUM		
Důlce 49+myčka, UL	Výměník		OSM - OPUM		
Důlce 51/230, UL	Výměník		OSM - OPUM		
hala Stříbrnická	Výměník		OSM - OPUM		
ÚO Dlouhá 3096/2, Ústí nad Labem	Výměník	500 kW	ÚO EO Ústí n/L	Bc. Ladislava CHALUPOVÁ	724 385 150
ÚO Horova 1704/5, Ústí nad Labem	Výměník		ÚO EO Ústí n/L		
OHS Horova 1563/13, Ústí nad Labem	Výměník		ÚO EO Ústí n/L		
OO Ústí nad Labem, Masarykova 1788/47, Ústí nad Labem	Výměník		ÚO EO Ústí n/L		
OO Trmice, Lovecká435/10, Trmice	plynová	60kW	ÚO EO Ústí n/L		

**Nabídková cena za předmět plnění:**

Celková nabídková cena bez DPH: 79 400,-

DPH: 16 674,-

**Celková nabídková cena včetně DPH: 96 074,-**



**Krycí list pro část č. 2**

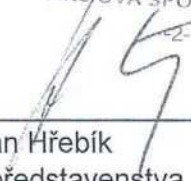
Územní odbor Děčín

Název objektu	Typ kotelny*	Výkon kotelny**	Provozovatel	Kontaktní osoba	spojení
Rumburk, 9. května 406	plyn	2x74	ÚO EO Děčín	Roman LEDVINA	728 851 675

**Nabídková cena za předmět plnění:**

Celková nabídková cena bez DPH: 4 500,-

DPH: 945,-

**Celková nabídková cena včetně DPH: 5 445,-****martia**<sup>®</sup>  
AKČIOVÁ SPOLEČNOST  
\_\_\_\_\_  
Roman Hřebík  
člen představenstva  
MARTIA a.s.



**Krycí list pro část č. 3**


Územní odbor Chomutov + územní odbor Most

Název objektu	Typ kotelny*	Výkon kotelny**	Provozovatel	Kontaktní osoba	spojení
Chomutov, Riegrova 4510	Výměník		ÚO EO Chomutov	Bc. Stanislava ČERNÁ	725 063 251
V.Řezáče 224	dálkové	230 kW	ÚO EO Most	Bc. Vladimír KOKOŠKA	724 103 805
Kaňkov	PB	105 kW	ÚO EO Most		

**Nabídková cena za předmět plnění:**

Celková nabídková cena bez DPH: 12 000,-

DPH: 2 520,-

**Celková nabídková cena včetně DPH: 14 520,-****martia**<sup>®</sup>  
AKCIOVÁ SPOLEČNOST  
\_\_\_\_\_  
Roman Hřebík  
člen představenstva  
MARTIA a.s.



## Krycí list pro část č. 4

Územní odbor Litoměřice

Název objektu	Typ kotelny*	Výkon kotelny**	Provozovatel	Kontaktní osoba	spojení
OOP Litoměřice	výměník	0,16 Mw	ÚO EO Litoměřice	Libor KONVALINKA	721 037 203
Eliášova 7	výměník	0,35 MW	ÚO EO Litoměřice		
OOP Roudnice	plyn kotle	52 Kw	ÚO EO Litoměřice		

**Nabídková cena za předmět plnění:**

Celková nabídková cena bez DPH:

12 000,-

DPH:


2 520,-

Celková nabídková cena včetně DPH:

14 520,-

**martia**<sup>®</sup>  
AKCIOVÁ SPOLEČNOST

-2-

  
\_\_\_\_\_  
Roman Hřebík  
člen představenstva  
MARTIA a.s.

## Krycí list pro část č. 5

Územní odbor Louny


Název objektu	Typ kotelny*	Výkon kotelny**	Provozovatel	Kontaktní osoba	spojení
ÚO Louny	plynová	nad 50 kW	ÚO EO Louny	Ing. Ivana VOLÁKOVÁ	725 063 411
autočeta Louny	plynová	nad 50 kW	ÚO EO Louny		
OOP Žatec	plynová	nad 50 kW	ÚO EO Louny		

**Nabídková cena za předmět plnění:**

Celková nabídková cena bez DPH: 14 000,-

DPH: 2 940,-

Celková nabídková cena včetně DPH: 16 940,-

**martia**<sup>®</sup>  
AKCIOVÁ SPOLEČNOST  
\_\_\_\_\_  
Roman Hřebík  
člen představenstva  
MARTIA a.s.



## Krycí list pro část č. 6

Územní odbor Teplice


Název objektu	Typ kotelny*	Výkon kotelny**	Provozovatel	Kontaktní osoba	spojení
ÚO Teplice	plynová	2x250 kW	ÚO EO Teplice	Ondřej KUČÍREK	727 828 310
OHS a DI Husitská	plynová	2x82kW	ÚO EO Teplice		

**Nabídková cena za předmět plnění:**

Celková nabídková cena bez DPH: 9 000,-  
DPH: 1 890,-  
Celková nabídková cena včetně DPH: 10 890,-

**martia**<sup>®</sup>  
AKCIOVÁ SPOLEČNOST

-2-

  
\_\_\_\_\_  
Roman Hřebík  
člen představenstva  
MARTIA a.s.