

SMLOUVA O DÍLO

Hasičský záchranný sbor Moravskoslezského kraje				
EVIDENCE SMLUV				
HMSK	SML	39 poř. číslo	2014 rok	14. 12. 2014 doba plnění
Ev. číslo v SSD				

I. Smluvní strany

Česká republika - Hasičský záchranný sbor Moravskoslezského kraje

Sídlo: Výškovická 40, 700 30 Ostrava-Zábřeh

IČO: 70884561, DIČ: CZ70884561 (není plátcem DPH)

Zastoupený: brig. gen. Ing. Vladimírem Vlčkem, Ph.D., ředitelem HZS Moravskoslezského kraje

Bankovní spojení: ČNB Ostrava, číslo účtu: 

(dále jen „objednatel“)

a


Milan Machek

Místo podnikání: K Blahobytu 243, 530 02 Pardubice

IČ: 60133775

DIČ: 

Zastoupená: Milan Machek, OSVČ

Bankovní spojení: Komerční banka, číslo účtu: 

ID datové schránky: 33ckq8v

(dále jen „zhotovitel“)

II. Základní ustanovení

1. Smluvní strany uzavírají tuto smlouvu v souladu s ustanoveními § 2586 a násl. zákona č. 89/2012 Sb., občanského zákoníku, ve znění pozdějších předpisů (dále jen „OZ“) a dohodly se, že tento závazkový vztah, rozsah a obsah vzájemných práv a povinností z této smlouvy vyplývajících se bude řídit příslušnými ustanoveními citovaného zákoníku, nestanoví-li tato smlouva jinak.
2. Smluvní strany prohlašují, že údaje uvedené v čl. I této smlouvy a taktéž oprávnění k podnikání jsou v souladu s právní skutečností v době uzavření smlouvy. Smluvní strany se zavazují, že změny dotčených údajů oznámí bez prodlení druhé smluvní straně.
3. Smluvní strany prohlašují, že si před uzavřením smlouvy vzájemně sdělily veškeré jim známé skutkové a právní okolnosti, které by mohly být významné ve vztahu k uzavření této smlouvy nebo k plnění z této smlouvy vyplývajícím.
4. Smluvní strany prohlašují, že osoby podepisující tuto smlouvu jsou k tomuto jednání oprávněny.

III. Předmět smlouvy

1. Zhotovitel se touto smlouvou zavazuje provést pro objednatele na svůj náklad a nebezpečí, řádně, včas a ve sjednané kvalitě dílo specifikované v odst. 2 tohoto článku. Objednatel se touto smlouvou zavazuje řádně a včas provedené dílo převzít a zaplatit zhotoviteli sjednanou cenu.
2. Specifikace díla: **provedení ročních kontrol, servisních prací a oprav výškové techniky Camiva** (dále jen „dílo“).
3. Plnění bude probíhat postupně podle aktuálních potřeb objednatele po dobu účinnosti této smlouvy. Zhotovitel se zavazuje provádět dílo formou jednotlivých dílčích plnění, přičemž rozsah, konkrétní termíny provedení a ukončení jednotlivých dílčích plnění budou vždy uvedeny v písemných výzvách k plnění odeslaných pověřeným zástupcem objednatele a písemně potvrzeny pověřeným zástupcem zhotovitele.



4. Pověřeným zástupcem pro sjednání jednotlivých dílčích plnění je:
za objednatele - [REDACTED]
za zhotovitele - [REDACTED]
5. Součástí provedení díla je i předání dokladů, které se k dílu vztahují (zejména předání zprávy o roční kontrole).
6. Rozsah ročních kontrol a servisních prací je specifikován v příloze č. 1 této smlouvy, opravy budou prováděny podle aktuálních potřeb objednatele.
7. Plnění podle této smlouvy bude probíhat do vyčerpání maximálního finančního limitu 725 000 Kč bez DPH (tj. 877 250 Kč včetně DPH).
8. Smluvní strany prohlašují, že předmět smlouvy není plněním nemožným a že tuto smlouvu uzavřely po pečlivém zvážení všech možných důsledků.
9. Podkladem pro uzavření této smlouvy je nabídka zhotovitele ze dne 15.2.2018, která byla na základě zadávacího řízení č. 14/2018/VZMR vybrána jako nejvýhodnější.

IV. Místo plnění

Místem plnění podle této smlouvy pro rozsáhlé opravy je servisní středisko zhotovitele na území EU, Palackého třída 248, 530 02 Pardubice a místem plnění pro ostatní práce jsou jednotlivé hasičské stanice Hasičského záchranného sboru Moravskoslezského kraje podle umístění automobilových žebříků uvedené v příloze č. 2 této smlouvy.

V. Čas plnění

1. Práce na realizaci předmětu smlouvy budou zahájeny ihned po nabytí účinnosti této smlouvy.
2. Zhotovitel je povinen dokončit a předat provedení roční kontroly objednateli do 14. 12. 2018.
3. Dílo bude prováděno průběžně po dobu účinnosti této smlouvy, a to v závislosti na aktuálních potřebách objednatele na základě výzev podle čl. III. odst. 3 této smlouvy.
4. Smlouva se uzavírá na dobu určitou do 14. 12. 2018 nebo do vyčerpání sjednaného maximálního finančního limitu podle čl. III. odst. 7 této smlouvy podle toho, která z těchto skutečností nastane nejdříve.
5. Objednatel je oprávněn tuto smlouvu písemně vypovědět, a to i bez uvedení důvodu. Výpovědní lhůta je 1 měsíc a počíná běžet od prvního dne následujícího po doručení písemné výpovědi zhotoviteli.
6. Tuto smlouvu lze ukončit písemnou dohodou obou smluvních stran.

VI. Cena díla

1. Objednatel se zavazuje zaplatit zhotoviteli cenu skutečně provedeného jednotlivého dílčího plnění v době účinnosti této smlouvy.
2. Cena za provedení ročních kontrol je stanovena dohodou smluvních stran a činí:

Cena bez DPH	133,880,- Kč
DPH 21%	28,116,- Kč
Cena včetně DPH	161,996,- Kč

3. Podrobná kalkulace celkové ceny za provedení ročních kontrol tvoří přílohu č. 3 této smlouvy. Cena za provedení ostatních servisních prací nebo oprav bude stanovena písemnou dohodou smluvních stran v jednotlivých případech.
4. Sjednaná cena za provedení ročních kontrol je konečná a obsahuje i případně zvýšené náklady spojené s vývojem cen vstupních nákladů, a to až do doby ukončení díla. Součástí této ceny jsou veškeré práce a dodávky, poplatky a jiné náklady nezbytné pro



- řádné a úplné provedení ročních kontrol (např. náklady na cestu a další režijní náklady zhotovitele).
5. Cena za provedení kontrol je stanovena jako nejvýše přípustná při sazbě DPH ve výši 21%, přičemž sazba DPH bude v případě její změny stanovena v souladu s platnými právními předpisy.

VII. Platební podmínky

1. Zálohy nejsou sjednány.
2. Podkladem pro úhradu ceny dodaného díla budou dílčí faktury, které budou mít náležitosti daňového dokladu dle § 29 zákona č. 235/2004 Sb., o dani z přidané hodnoty, ve znění pozdějších předpisů (dále jen „dílčí faktury“). Objednatel tímto souhlasí s použitím daňových dokladů v elektronické podobě.
3. Jednotlivé dílčí faktury musí kromě zákonem stanovených náležitostí obsahovat také:
 - a) označení smlouvy a datum jejího uzavření
 - b) označení banky a čísla účtu, na který musí být zapláceno
 - c) kontaktní údaje zhotovitele pro záležitosti fakturace
 - d) součástí faktury musí být dodací list, předávací protokol nebo jiný obdobný doklad včetně soupisu provedených prací, podepsaný zástupci obou smluvních stran, potvrzující, že dílo bylo řádně provedeno.
4. Dílčí faktury budou zhotovitelem průběžně vystaveny za každé vozidlo zvlášť vždy po provedení kontroly nebo po provedení servisní práce nebo opravy – dílčího plnění. Lhůta splatnosti všech dílčích faktur činí 21 kalendářních dnů od jejich doručení objednateli. Stejná lhůta splatnosti platí pro smluvní strany i při úhradě jiných plateb (např. úroku z prodlení, smluvních pokut, náhrady škody aj.).
5. Zhotovitel je povinen doručit dílčí faktury objednateli nejpozději do 14. 12. 2018. Faktura v listinné podobě musí být doručena na adresu objednatele na ul. Výškovická 40, 700 30 Ostrava-Zábřeh, a faktura v elektronické podobě musí být doručena na e-mailovou adresu: uctarna@hzsmsk.cz.
6. Nebude-li faktura obsahovat některou povinnou nebo dohodnutou náležitost nebo bude chybně vyúčtována cena, DPH, nebo budou-li vyúčtovány práce, které zhotovitel neprovedl, je objednatel oprávněn bez zaplacení fakturu před uplynutím lhůty splatnosti vrátit druhé smluvní straně k provedení opravy. Ve vrácené faktuře vyznačí důvod vrácení. Zhotovitel provede opravu vystavením nové faktury. Od doby odeslání vadné faktury přestává běžet původní lhůta splatnosti. Celá lhůta splatnosti běží opět ode dne doručení nově vyhotovené faktury objednateli.
7. Smluvní strany se dohodly, že platba bude provedena vždy na účet uvedený ve faktuře bez ohledu na číslo účtu uvedené v článku I. této smlouvy.
8. Povinnost zaplatit je splněna dnem odepsání příslušné částky z účtu objednatele.
9. Pokud objednatel uplatní nárok na odstranění vady díla ve lhůtě splatnosti faktury, není objednatel povinen až do odstranění vady díla uhradit cenu díla. Okamžikem odstranění vady díla začne běžet nová lhůta splatnosti faktury.

VIII. Provádění díla

1. Zhotovitel se zavazuje provést dílo svým jménem a na vlastní zodpovědnost. V případě, že provedením díla nebo jeho části pověří jinou osobu, má zhotovitel odpovědnost, jako by dílo provedl sám.
2. Zhotovitel je při zhotovení díla povinen postupovat s odbornou péčí, podle svých nejlepších znalostí a schopností, přičemž při své činnosti je povinen chránit zájmy a dobré jméno objednatele a postupovat v souladu s jeho pokyny.
3. V případě nevhodných pokynů objednatele nebo v případě nevhodné povahy věci, kterou objednatel k provedení díla zhotoviteli předal, je zhotovitel povinen na nevhodnost těchto pokynů nebo věcí objednatele písemně upozornit. Neupozorní-li zhotovitel tímto způsobem objednatele, odpovídá zhotovitel za vady díla tímto



způsobené a za škodu, které v důsledku nevhodných pokynů objednatele nebo věci objednateli a/nebo zhotoviteli a/nebo třetím osobám vznikly. Pokud objednatel i přes upozornění trvá na provedení díla podle zřejmě nevhodného pokynu nebo s použitím zřejmě nevhodné věci, může zhotovitel od smlouvy odstoupit.


IX. Předání a převzetí díla

1. Zhotovitel splní svou povinnost provést jednotlivé dílčí plnění jeho řádným dokončením bez vad a nedodělků, předáním a převzetím díla pověřeným zástupcem objednatele. O předání a převzetí jednotlivého dílčího plnění jsou smluvní strany povinny sepsat protokol nebo jiný obdobný doklad, v jehož závěru objednatel prohlásí, zda jednotlivé dílčí plnění přejímá nebo nepřejímá, a pokud ne, z jakých důvodů. Objednatel je oprávněn odmítnout převzetí jednotlivého dílčího plnění, pokud jednotlivé dílčí plnění nebude zhotoveno řádně v souladu s touto smlouvou a ve sjednané kvalitě. Na následné předání jednotlivého dílčího plnění se použijí ustanovení tohoto článku obdobně.
2. Současně s protokolem o předání a převzetí díla nebo jiným obdobným dokladem podle odst. 1 tohoto článku předá zhotovitel pověřenému zástupci objednatele také doklady o řádné provedení díla dle technických norem a předpisů, provedených zkouškách, atestech a dokumentaci podle této smlouvy.

X. Podstatné porušení smlouvy

1. Smluvní strany pokládají za podstatné porušení této smlouvy:
 - a) prodlení zhotovitele s provedením jednotlivého dílčího plnění ve sjednaném čase plnění podle čl. V. této smlouvy,
 - b) neprovedení jednotlivého dílčího plnění v požadované kvalitě podle této smlouvy,
 - c) nevyřešení zjištěných vad v souladu s čl. XI. této smlouvy ve sjednané lhůtě.
2. V případě podstatného porušení smlouvy zhotovitelem je objednatel oprávněn od této smlouvy odstoupit.

XI. Vady díla a záruky

1. Jednotlivé dílčí plnění má vady, jestliže jeho provedení neodpovídá specifikaci nebo výsledku určenému v této smlouvě.
2. Má-li jednotlivé dílčí plnění vady, řídí se práva a povinnosti smluvních stran ustanoveními § 2615 a násl. OZ.
3. Smluvní strany se dohodly na záruční době 12 měsíců.
4. Záruční doba začíná běžet dnem předání a převzetí jednotlivého dílčího plnění objednatelem bez vad a nedodělků.
5. Vyskytne-li se v průběhu záruční doby na provedeném díle vada, oznámí objednatel tuto skutečnost zhotoviteli formou písemného oznámení o vadě zaslaného na email 
6. Zhotovitel je povinen objednateli písemně potvrdit, kdy bylo právo z vadného plnění uplatněno, způsob provedení opravy a dobu trvání opravy.
7. Zhotovitel odstraní vadu do 5 dnů ode dne doručení oznámení o vadě, pokud se smluvní strany nedohodnou jinak.
8. Objednatel je povinen umožnit zhotoviteli odstranění vady.
9. Provedenou opravu vady zhotovitel objednateli předá a vyhotoví o tom písemný zápis nebo jiný obdobný doklad. Na provedenou opravu se vztahuje záruka ve stejném rozsahu jako dle odst. 3 tohoto článku. Záruční doba začíná běžet dnem předání provedené opravy vady objednateli.
10. Zhotovitel je povinen nahradit objednateli škodu, která vznikla při realizaci díla v souvislosti nebo jako důsledek porušení smluvní povinnosti zhotovitele nebo vadným



plněním, a to v plné výši. Zhotovitel je rovněž povinen objednateli nahradit náklady, které objednateli vzniknou při uplatňování práv na náhradu škody.

XII. Sankční ujednání

1. Zhotovitel je povinen zaplatit objednateli smluvní pokutu ve výši 0,05 % z celkové ceny za provedení ročních kontrol vč. DPH uvedené v čl. VI. odst. 2 za každý i započatý den prodlení s předáním jednotlivého dílčího plnění bez vad a nedodělků oproti termínu dohodnutému podle čl. III. odst. 3 této smlouvy, a to i v případě nepřevzetí díla ze strany objednatele z důvodu vad jednotlivých dílčích plnění.
2. Nebude-li faktura uhrazena ve lhůtě splatnosti, je objednatel povinen zaplatit zhotoviteli úrok z prodlení ve výši 0,05 % z dlužné částky za každý i započatý den prodlení.
3. V případě nedodržení dohodnuté lhůty k odstranění vady, která se projevila v záruční době, je zhotovitel povinen zaplatit objednateli smluvní pokutu ve výši 1000 Kč za každý i započatý den prodlení s odstraněním každé vady.
4. V případě, že závazek provést dílo zanikne před řádným ukončením díla, nezaniká nárok na smluvní pokutu, pokud vznikl dřívějším porušením povinnosti.
5. Zánik závazku pozdním plněním neznamená zánik nároku na smluvní pokutu za prodlení s plněním.
6. Smluvní pokuty se nezapočítávají na náhradu případně vzniklé škody.
7. Smluvní pokuty je objednatel oprávněn započíst proti pohledávce zhotovitele.
8. Smluvní pokuty sjednané touto smlouvou zaplatí povinná strana nezávisle na zavinění a na tom, zda a v jaké výši vznikne druhé straně škoda, kterou lze vymáhat samostatně.

XIII. Odstoupení od smlouvy

1. Odstoupení od smlouvy se řídí ustanovením § 2001 a násl. OZ, pokud není dále stanoveno jinak.
2. Objednatel je oprávněn odstoupit od smlouvy, jestliže se zhotovitel rozhodnutím soudu ocitne v úpadku dle zákona č. 182/2006 Sb., insolvenční zákon, ve znění pozdějších předpisů.
3. Účinky každého odstoupení od smlouvy nastávají okamžikem doručení písemného projevu vůle odstoupit od této smlouvy druhé smluvní straně. Odstoupení od smlouvy se nedotýká zejména nároku na náhradu škody, smluvní pokuty a povinnosti mlčenlivosti.
4. Zhotovitel podpisem této smlouvy prohlašuje, že není veden v registru nespolehlivých plátců DPH vedeném Ministerstvem financí České republiky. V případě, že je toto prohlášení nepravdivé nebo v případě, že bude prodávající dodatečně zapsán v registru nespolehlivých plátců DPH v průběhu účinnosti této smlouvy a nevyrozumí o tom ihned objednatele, má objednatel právo od smlouvy odstoupit v souladu s odst. 3 tohoto článku.

XIV. Závěrečná ujednání

1. Tato smlouva se řídí právním řádem České republiky. Smluvní strany se zavazují, že veškeré spory vzniklé v souvislosti s realizací smlouvy budou řešeny nejprve smírnou cestou – dohodou. Nedojde-li k dohodě, budou spory řešeny v soudním řízení před příslušnými obecnými soudy České republiky.
2. Zhotovitel není bez předchozího písemného souhlasu objednatele oprávněn postoupit tuto smlouvu, její část nebo práva a povinnosti z této smlouvy třetí osobě.
3. Zhotovitel bez jakýchkoliv výhrad souhlasí se zveřejněním své identifikace a dalších údajů uvedených ve smlouvě včetně ceny díla.
4. Změnit nebo doplnit tuto smlouvu mohou smluvní strany pouze formou písemných dodatků, které budou vzestupně číslovány, výslovně prohlášeny za dodatek této

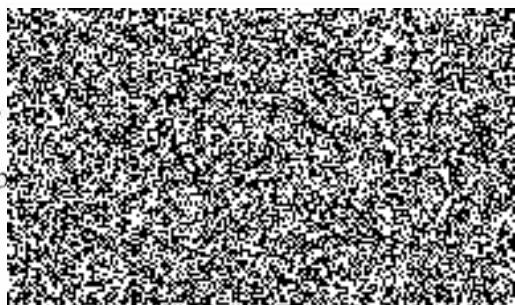


smlouvy a podepsány oprávněnými zástupci smluvních stran. Za písemnou formu nebude pro tento účel považována výměna e-mailových či jiných elektronických zpráv.

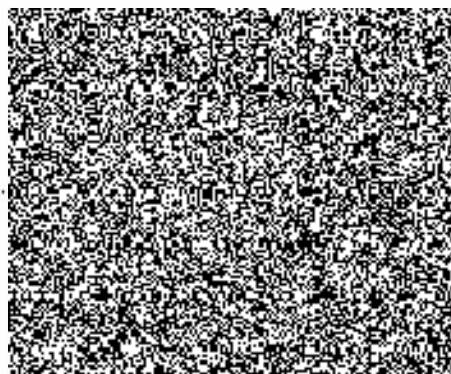
5. Odpověď některé ze smluvních stran podle § 1740 odst. 3 OZ s dodatkem nebo odchylkou není přijetím nabídky na uzavření této smlouvy, ani když podstatně nemění podmínky nabídky.
6. Pro případ, že ustanovení této smlouvy oddělitelné od ostatního obsahu se stane neúčinným nebo neplatným, smluvní strany se zavazují bez zbytečných odkladů nahradit takové ustanovení novým. Případná neplatnost některého z takovýchto ustanovení této smlouvy nemá za následek neplatnost ostatních ustanovení.
7. Zhotovitel se zavazuje, že jakékoliv informace, které se dověděl v souvislosti s plněním předmětu smlouvy, neposkytne bez předchozího písemného souhlasu třetím osobám ani je nepoužije v rozporu s účelem této smlouvy, ledaže se jedná o informace, které jsou veřejně přístupné nebo o případ, kdy je zpřístupnění informace vyžadováno zákonem nebo závazným rozhodnutím oprávněného orgánu. Za porušení povinnosti mlčenlivosti osobami, které se budou podílet na zhotovení díla dle této smlouvy, odpovídá zhotovitel, jako by povinnost porušil sám. Povinnost mlčenlivosti trvá i po skončení účinnosti této smlouvy.
8. Smluvní strany shodně prohlašují, že si tuto smlouvu před jejím podepsáním přečetly, že byla uzavřena po vzájemném projednání, nebyla uzavřena v tísní ani za jednostranně nevýhodných podmínek a že se dohodly o celém jejím obsahu, což stvrzují svými podpisy.
9. Vše, co bylo dohodnuto před uzavřením smlouvy, je právně irelevantní a mezi smluvními stranami platí jen to, co je dohodnuto v této písemné smlouvě.
10. Smlouva je vyhotovena ve dvou stejnopisech s platností originálu, přičemž každá ze smluvních stran obdrží jeden stejnopis.
11. Tato smlouva podléhá povinnosti uveřejnění v registru smluv podle zákona č. 340/2015 Sb., o zvláštních podmínkách účinnosti některých smluv, uveřejňování těchto smluv a o registru smluv (zákon o registru smluv), ve znění pozdějších předpisů, přičemž smluvní strany souhlasí s jejím uveřejněním v plném rozsahu. Uveřejnění této smlouvy v registru smluv zajistí objednatel.
12. Tato smlouva nabývá účinnosti dnem jejího uveřejnění v registru smluv.
13. Nedílnou součástí této smlouvy jsou přílohy č. 1 – technická specifikace, příloha č. 2 – místa plnění a příloha č. 3 – cenová kalkulace.

Ostrava dne 2.3.2018

Pardubice dne 26.2.2018



Hasičský záchranný sbor
Město a vesnice
Výtkovická 49
700 30 Ostrava - Zábřeh
15



Camiva servis CZ
Milan Machek
K Blahobytu 243, 530 02 Pardubice
IČ: 60133775, DIČ: CZ60133775

Specifikace servisních prací a roční pravidelné kontroly dle výrobce výškové techniky Camiva

Pravidelná roční kontrola

- Podvozek** -- kontrola hladiny hydraulického oleje
- výměna hydraulického oleje (4 roky)
 - výměna filtrů (2 roky)
 - zkontrolování vyčištění odvodušňovače
 - kontrola těsností nádrže a přípojek
 - kontrola vstupního rozvaděče podvozku
 - kontrola výpadku napětí + aktivace bzučáku
- Aretace pérování** - kontrola stavu lan
- kontrola těsností zpětných ventilů
 - zkontrolovat mazání os válců
 - kontrola mechanického stavu spínače aretace
- Stabilizace** - kontrola funkce snímačů ramen na zemi
- kontrola spínačů aretace pérován
 - kontrola zhasnutí zelených kontrolky během destabilizace
 - kontrola centrálního destabilizačního ovládání
 - kontrola destabilizace žebříku, pokud není sada v transportní poloze
- Přední stabilizátory** - kontrola utažení šroubů držáků stabilizačních podpěr
- kontrola vysunutí/zasunutí ramen
 - kontrola klesání/zvedání předních ramen
 - kontrola funkce blokování
 - kontrola těsností zpětných ventilů
 - kontrola těsností válců a kabelů
 - kontrola blikáčů stabilizátorů
- Zadní stabilizátory** - kontrola vysunutí/zasunutí ramen
- kontrola klesání/zvedání zadních ramen
 - kontrola funkce blokování
 - kontrola těsností zpětných ventilů
 - kontrola těsností válců a kabelů
 - kontrola blikáčů stabilizátorů
- Točna** - kontrola čistoty válců zvedání
- zkontrolovat sešroubování ventilů béringer
 - kontrola vstupního rozvaděče točny
 - kontrola os válců vychýlení
 - kontrola stavu hydraulických válců
 - kontrola potvrzení platnosti pohybů ovladače
 - kontrola utažení šroubů přírub válců zvedání
 - kontrola stavu elektriky (kabely, spínače, ochranný gumový kryt ovládačů, těsnost skříní)
 - kontrola analogového napětí ovladače
 - kontrola kontaktů (směr A/B) ovladače
 - kontrola stavu hadic
- Naviják** -- kontrola těsnosti
- kontrola hladiny olejové náplně
 - kontrola upevnění lan



Hydromotor otoče žebříkové sady – kontrola těsností

- kontrola hladiny, doplnění
- výměna hydraulického oleje (4 roky)

Koš

- kontrola těsnosti nádrže, přípojek
- kontrola hladiny oleje, doplnění
- výměna hydraulického oleje (4 roky)
- výměna filtrů (2 roky)
- zkouška funkce maclel
- zkontrolovat zavěšení koše
- zkontrolovat blokování koše
- kontrola elektronického zastavení při závadě svislosti koše
- kontrola vnějšího vzhledu koše, sváru, místa nárazů
- kontrola analogového napětí ovladače
- kontrola elektriky (kabely, spínače, ochranný gumový kryt ovladačů, těsnost skříní)
- kontrola předních a zadních dvířek, blokování posuvné plošinky
- kontrola tlumení nárazu koš, koš / točna
- kontrola nárazu koše
- kontrola ovládání tlumení vychýlení
- kontrola displeje na koši
- kontrola anemometru koše

Žebříková sada - zkontrolovat stav žebříkové sady

- kontrola napětí lan vyložení /složení
- kontrola seřízení a stavu spodní plochy patek
- zkontrolovat stav a napětí elektrických kabelů
- kontrola stavu lan pro vyložení /složení
- kontrola stavu kladek sady
- kontrola koncových zarážek funkce vyložení/složení

Hydraulická soustava - kontrola otáček motoru

- kontrola upevnění a nepropustnosti hlavního čerpadla
- kontrola tlaku na výstupu hlavního čerpadla
- kontrola tlaku nouzového agregátu
- kontrola vstupního tlaku rozdělovače stabilizátoru
- kontrola tlaku klesání předních stabilizátorů
- kontrola tlaku zvedání předních stabilizátorů
- kontrola tlaku aretace
- kontrola upevnění a nepropustnosti hlavního čerpadla
- kontrola tlaku na výstupu hlavního čerpadla
- kontrola tlaku nouzového agregátu
- kontrola vstupního tlaku rozdělovače stabilizátoru
- kontrola tlaku klesání předních stabilizátorů
- kontrola tlaku zvedání předních stabilizátorů
- kontrola tlaku aretace
- kontrola tlaku vychýlení vlevo
- kontrola tlaku zvedání zadních stabilizátorů
- kontrola tlaku zvedání
- kontrola tlaku klesání
- kontrola protitlaku klesání
- kontrola tlaku vyložení
- kontrola tlaku složení
- kontrola tlaku otáčení vlevo (na začátku pohybu)
- kontrola tlaku otáčení vpravo (na začátku pohybu)
- kontrola tlaku vychýlení vpravo
- kontrola tlaku klesání zadních stabilizátorů
- kontrola maximálních časů při hydraulickém ovládní



Zvedání / Klesání - kontrola poddajnosti pohybů a zpomalení ke konci
- kontrola a mazání čepů
Vyložení / Složení - kontrola poddajnosti pohybů a zpomalení ke konci
Otáčení - kontrola upevnění hydromotoru otoče

Servisní práce

- vyhledávání závady a její odstranění
- výměna vadných, poškozených komponentů
- seřízení ovládacích prvků
- odstranění netěsností
- výměna olejových náplní
- demontáž a montáž potřebných zakrývacích plechů
- promazání kompletní nástavby dle mazacího plánu



Výšková technika Camiva – dislokace

územní odbor	stanice	typ	RZ	č.nástavby
Ostrava	stanice Zábřeh - Výškovická 40. Ostrava-Zábřeh	AZ 30 EPS Camiva	OSB 28-38	875 828 528 692
Ostrava	stanice Poruba - Martinovská 1622/36. Ostrava Poruba	AZ 30 EPS Camiva	5T3 3442	875 828 530 376
Ostrava	stanice Fifejdy - Odboje 8. Ostrava - Fifejdy	AZ 30 EPS Camiva	3T5 3923	875 828 529 579
Opava	stanice Vítkov - Hasičská 266. Vítkov	AZ 30 EPS Camiva	5T3 2492	875 828 530 375
Bruntál	stanice Bruntál - ul. Zeyerova 15. Bruntál	AZ 30 EPAS Camiva	OVC 72-46	875 828 527 745
Karviná	stanice Bohumín - Čs. Armády 1141. Bohumín	AZ 30 EPS Camiva	3T5 3238	875 828 529 578

Výšková technika Camiva – cenová kalkulace ročních kontrol*

typ	RZ	č.nástavby	cena roční kontroly bez DPH*	DPH 21%	cena roční kontroly vč. DPH*
AZ 30 EPS Camiva	OSB 28-38	875 828 528 692	33.470,- Kč	7.029,- Kč	40.499,- Kč
AZ 30 EPS Camiva	5T3 3442	875 828 530 376	0	0	0
AZ 30 EPS Camiva	3T5 3923	875 828 529 579	33.470,- Kč	7.029,- Kč	40.499,- Kč
AZ 30 EPS Camiva	5T3 2492	875 828 530 375	0	0	0
AZ 30 EPAS Camiva	OVC 72-46	875 828 527 745	33.470,- Kč	7.029,- Kč	40.499,- Kč
AZ 30 EPS Camiva	3T5 3238	875 828 529 578	33.470,- Kč	7.029,- Kč	40.499,- Kč
Cena celkem:			133.880,- Kč	28.116,- Kč	161.996,- Kč

* cena je konečná a je uvedena včetně nákladů na cestu a dalších režijních nákladů zhotovitele

Kontaktní osoba:



ID datové schránky: 33ckq8v

Veřejná zakázka ev. č. 14/2018/VZMR

Roční kontroly, servisní práce a opravy výškové techniky Camiva