



SMLOUVA O DÍLO

Hasičský záchranný sbor Moravskoslezského kraje				
EVIDENCE SMLUV				
HMSK	SML	41 poř. číslo	2018 rok	24.6.2019 doba plnění
Ev. číslo v SSD				

I. Smluvní strany

Česká republika - Hasičský záchranný sbor Moravskoslezského kraje

Sídlo: Výškovická 40, 700 30 Ostrava-Zábřeh

Zastoupený: brig. gen. Ing. Vladimírem Vlčkem, Ph.D., ředitelem HZS Moravskoslezského kraje

IČO: 70 88 45 61

DIČ: CZ 70884561 (není plátcem DPH)

Bankovní spojení: ČNB Ostrava, číslo účtu:

(dále jen „objednatel“)

a

Libor Václavík – LIBROS

Místo podnikání: Palackého 1114, 702 00 Ostrava - Přívoz

IČO:12697281

DIČ:

Zastoupená: Liborem Václavíkem

Bankovní spojení: ČSOB, a.s., č. účtu:

zapsána v obchodním rejstříku vedeném Krajským soudem v Ostravě, odd. A, vl. 11348

(dále jen „zhotovitel“)

II. Základní ustanovení

1. Smluvní strany uzavírají tuto smlouvu v souladu s ustanoveními § 2586 a násl. zákona č. 89/2012 Sb., občanského zákoníku, ve znění pozdějších předpisů (dále jen „OZ“) a dohodly se, že tento závazkový vztah, rozsah a obsah vzájemných práv a povinností z této smlouvy vyplývajících se bude řídit příslušnými ustanoveními citovaného zákoníku, nestanoví-li tato smlouva jinak.
2. Smluvní strany prohlašují, že údaje uvedené v čl. I této smlouvy a taktéž oprávnění k podnikání jsou v souladu s právní skutečností v době uzavření smlouvy. Smluvní strany se zavazují, že změny dotčených údajů oznámí bez prodlení druhé smluvní straně.
3. Smluvní strany prohlašují, že si před uzavřením smlouvy vzájemně sdělily veškeré jim známé skutkové a právní okolnosti, které by mohly být významné ve vztahu k uzavření této smlouvy nebo k plnění z této smlouvy vyplývajícím.
4. Smluvní strany prohlašují, že osoby podepisující tuto smlouvu jsou k tomuto úkonu oprávněny.

III. Předmět smlouvy

1. Zhotovitel se touto smlouvou zavazuje provést pro objednatele na svůj náklad a nebezpečí, řádně, včas a ve sjednané kvalitě dílo specifikované v odst. 2 tohoto článku. Objednatel se touto smlouvou zavazuje řádně a včas provedené dílo převzít a zaplatit zhotoviteli sjednanou cenu.



2. Specifikace díla: zajištění speciálního výcviku pro 620 řidičů hasičských záchranných vozidel s celkovou hmotností nad 14 tun pro zvládnutí kritických situací při řízení vozidla s právem přednostní jízdy za zhoršených povětrnostních a adhezních podmínek a při jízdě v terénu dle technické specifikace uvedené v příloze č. 1 této smlouvy (dále jen „dílo“).
3. Součástí provedení díla je i zajištění služeb lektorů při teoretické i praktické části, zajištění výukové učebny, pronájem plochy pro praktický výcvik včetně všech speciálních technologií, zajištění terénně-technologického polygonu, speciální prvek „SMYKOVÁ DESKA“, a to včetně zajištění cateringu pro účastníky kurzu.
4. Předmět smlouvy je realizován v rámci projektu s názvem Bezpečné pohraničí, spolufinancovaného z prostředků Evropského fondu pro regionální rozvoj prostřednictvím programu Interreg V-A Česká republika – Polsko, registrační číslo projektu CZ.11.1.23/0.0/0.0/15_001/0000006 (dále jen „program“).
5. Smluvní strany prohlašují, že předmět smlouvy není plněním nemožným a že tuto smlouvu uzavřely po pečlivém zvážení všech možných důsledků.
6. Podkladem pro uzavření této smlouvy je nabídka zhotovitele ze dne 26.1. 2018, která byla na základě zadávacího řízení č. 126/2017/ZPŘ vybrána jako nejvýhodnější.

IV. Místo plnění

Místem plnění podle této smlouvy je areál zhotovitele CBJ LIBROS Ostrava

V. Čas plnění

1. Zhotovitel se zavazuje zahájit provádění díla do 15 dnů po nabytí účinnosti smlouvy.
2. Dílo bude prováděno průběžně po dobu účinnosti této smlouvy. Zhotovitel se zavazuje provádět dílo formou jednotlivých dílčích plnění, přičemž konkrétní termíny budou smluvními stranami dohodnuty po uzavření smlouvy, přičemž smluvní strany si dohodnuté termíny vzájemně předem písemně potvrdí.
3. Smlouva se uzavírá na dobu určitou, a to do 28.6.2019.
4. Smluvní strany mohou ukončit tuto smlouvu písemnou dohodou.
5. Každá ze smluvních stran může ukončit smluvní vztah i bez uvedení důvodu, a to písemnou výpovědí s tříměsíční výpovědní lhůtou, která začíná běžet prvním dnem měsíce následujícího po doručení výpovědi druhé smluvní straně.

VI. Cena díla

1. Cena za provedené dílo je stanovena dohodou smluvních stran a činí:

Cena bez DPH	3 183 997,60 Kč
DPH 21%	668 639,00 Kč
Cena včetně DPH	3 852 636,60 Kč

2. Podrobná kalkulace celkové ceny díla tvoří přílohu č. 2 této smlouvy.
3. Sjednaná cena díla je cena konečná a obsahuje i případně zvýšené náklady spojené s vývojem cen vstupních nákladů, a to až do doby ukončení díla. Součástí ceny díla jsou veškeré práce a dodávky, poplatky a jiné náklady nezbytné pro řádné a úplné zhotovení díla.
4. Cena díla je stanovena jako nejvýše přípustná při sazbě DPH ve výši 21%, přičemž sazba DPH bude v případě její změny stanovena v souladu s platnými právními předpisy.

VII. Platební podmínky

1. Zálohy nejsou sjednány.
2. Podkladem pro úhradu ceny dodaného díla budou dílčí faktury, které budou mít náležitosti daňového dokladu dle § 29 zákona č. 235/2004 Sb., o dani z přidané hodnoty, ve znění pozdějších předpisů (dále jen „dílčí faktury“). Objednatel tímto souhlasí s použitím daňových dokladů v elektronické podobě.
3. Jednotlivé dílčí faktury musí kromě zákonem stanovených náležitostí obsahovat také:
 - a) označení smlouvy a datum jejího uzavření
 - b) označení banky a čísla účtu, na který musí být zaplaceno
 - c) kontaktní údaje zhotovitele pro záležitosti fakturace
 - d) součástí faktury musí být zápisy nebo jiné obdobné doklady o konání jednotlivých dnů kurzu, podepsané zástupci obou smluvních stran, potvrzující, že dílčí plnění bylo řádně provedeno
 - e) náležitosti stanovené režimem spolufinancování projektu z programu zejména název projektu (Bezpečné pohraničí), registrační číslo projektu (CZ.11.1.23/0.0/0.0/15_001/0000006) a informaci o tom, že se jedná o projekt spolufinancovaný z Evropského fondu pro regionální rozvoj prostřednictvím programu Interreg V-A Česká republika – Polsko.
4. Dílčí faktury budou zhotovitelem vystaveny po provedení konkrétní části dílčího plnění. Lhůta splatnosti všech dílčích faktur činí 30 kalendářních dnů od jejich doručení objednateli. Stejná lhůta splatnosti platí pro smluvní strany i při úhradě jiných plateb (např. úroků z prodlení, smluvních pokut, náhrady škody aj.).
5. Zhotovitel je povinen doručit dílčí fakturu objednateli nejpozději do 15.12. daného roku. Faktura v listinné podobě musí být doručena na adresu objednatele na ul. Výškovická 40, 700 30 Ostrava-Zábřeh, a faktura v elektronické podobě musí být doručena na e-mailovou adresu: uctarna@hzsmask.cz.
6. Nebude-li faktura obsahovat některou povinnou nebo dohodnutou náležitost nebo bude chybně vyúčtována cena, DPH, nebo budou-li vyúčtovány práce, které zhotovitel neprovedl, je objednatel oprávněn bez zaplacení fakturu před uplynutím lhůty splatnosti vrátit druhé smluvní straně k provedení opravy. Ve vrácené faktuře vyznačí důvod vrácení. Zhotovitel provede opravu vystavením nové faktury. Od doby odeslání vadné faktury přestává běžet původní lhůta splatnosti. Celá lhůta splatnosti běží opět ode dne doručení nově vyhotovené faktury objednateli.
7. Smluvní strany se dohodly, že platba bude provedena vždy na účet uvedený v článku I. této smlouvy.
8. Povinnost zaplatit je splněna dnem odepsání příslušné částky z účtu objednatele.
9. Pokud objednatel uplatní nárok na odstranění vady díla ve lhůtě splatnosti faktury, není objednatel povinen až do odstranění vady díla uhradit cenu díla. Okamžikem odstranění vady díla začne běžet nová lhůta splatnosti faktury.

VIII. Provádění díla

1. Zhotovitel se zavazuje provést dílo svým jménem a na vlastní zodpovědnost. V případě, že provedením díla nebo jeho části pověřil jinou osobu, má zhotovitel odpovědnost, jako by dílo provedl sám.
2. Zhotovitel je při zhotovení díla povinen postupovat s odbornou péčí, podle svých nejlepších znalostí a schopností, přičemž při své činnosti je povinen chránit zájmy a dobré jméno objednatele a postupovat v souladu s jeho pokyny.
3. V případě nevhodných pokynů objednatele nebo v případě nevhodné povahy věci, kterou objednatel k provedení díla zhotoviteli předal, je zhotovitel povinen na



nevhodnost těchto pokynů nebo věcí objednatele písemně upozornit. Neupozorní-li zhotovitel tímto způsobem objednatele, odpovídá zhotovitel za vady díla tímto způsobené a za škodu, které v důsledku nevhodných pokynů objednatele nebo věcí objednateli a/nebo zhotoviteli a/nebo třetím osobám vznikly. Pokud objednatel i přes upozornění trvá na provedení díla podle zřejmě nevhodného pokynu nebo s použitím zřejmě nevhodné věci, může zhotovitel od smlouvy odstoupit.

IX. Předání a převzetí díla

1. Zhotovitel splní svou povinnost provést jednotlivé dílčí plnění jeho řádným dokončením bez vad a nedodělků, tedy zajištěním kurzů v rozsahu stanoveném touto smlouvou a v dohodnutých termínech.
2. Po ukončení každého jednotlivého dne konání kurzu jsou smluvní strany prostřednictvím svých pověřených zástupců povinny sepsat zápis nebo jiný obdobný doklad, v jehož závěru pověřený zástupce objednatele prohlásí, zda dílo přijímá nebo nepřijímá, a pokud ne, z jakých důvodů. Zároveň zhotovitel doloží prezenční listinu z každého realizovaného kurzu, jejíž náležitostí budou jména s podpisy účastníků kurzu.

X. Podstatné porušení smlouvy

Smluvní strany pokládají za podstatné porušení této smlouvy:

- a) prodlení zhotovitele se zajištěním kurzu ve sjednaných termínech podle čl. V. této smlouvy, přičemž prodlením se rozumí každé jednotlivé nedodržení sjednaného termínu konání kurzu,
- b) neprovedení dílčího plnění v požadované kvalitě a rozsahu podle této smlouvy.

XI. Vady díla a záruky

1. Jednotlivé dílčí plnění má vady, jestliže jeho provedení neodpovídá požadavkům objednatele uvedeným v této smlouvě nebo výsledku určenému v této smlouvě.
2. Má-li jednotlivé dílčí plnění vady, řídí se práva a povinnosti smluvních stran ustanoveními § 2099 a násl. OZ.

XII. Sankční ujednání

1. V případě nedodržení dohodnutého termínu plnění je objednatel oprávněn požadovat po dodavateli úhradu smluvní pokuty ve výši 0,1 % z celkové ceny výcviku uvedené v čl. VI. odst. 1 této smlouvy za každý i započatý kalendářní den prodlení.
2. Nebude-li faktura uhrazena ve lhůtě splatnosti, je objednatel povinen zaplatit zhotoviteli úrok z prodlení ve výši stanovené předpisy občanského práva.
3. V případě, že závazek provést dílo zanikne před řádným ukončením díla, nezaniká nárok na smluvní pokutu, pokud vznikl dřívějším porušením povinnosti.
4. Zánik závazku pozdním plněním neznamená zánik nároku na smluvní pokutu za prodlení s plněním.
5. Smluvní pokuty se nezapočítávají na náhradu případně vzniklé škody.
6. Smluvní pokuty je objednatel oprávněn započíst proti pohledávce zhotovitele.
7. Smluvní pokuty sjednané touto smlouvou zaplatí povinná strana nezávisle na zavinění a na tom, zda a v jaké výši vznikne druhé straně škoda, kterou lze vymáhat samostatně.

XIII. Odstoupení od smlouvy

1. Odstoupení od smlouvy se řídí ustanovením § 2001 a násl. OZ, pokud není dále stanoveno jinak.
2. Objednatel je oprávněn odstoupit od smlouvy, jestliže se zhotovitel rozhodnutím soudu očitne v úpadku dle zákona č. 182/2006 Sb., insolvenční zákon, ve znění pozdějších předpisů.
3. Účinky každého odstoupení od smlouvy nastávají okamžikem doručení písemného projevu vůle odstoupit od této smlouvy druhé smluvní straně. Odstoupení od smlouvy se nedotýká zejména nároku na náhradu škody, smluvní pokuty a povinnosti mlčenlivosti.
4. Zhotovitel podpisem této smlouvy prohlašuje, že není veden v registru nespolehlivých plátců DPH vedeném Ministerstvem financí České republiky. V případě, že je toto prohlášení nepravdivé nebo v případě, že bude zhotovitel dodatečně zapsán v registru nespolehlivých plátců DPH v průběhu účinnosti této smlouvy a nevyrozumí o tom ihned objednatele, má objednatel právo od smlouvy odstoupit v souladu s odst. 3 tohoto článku.

XIV. Závěrečná ujednání

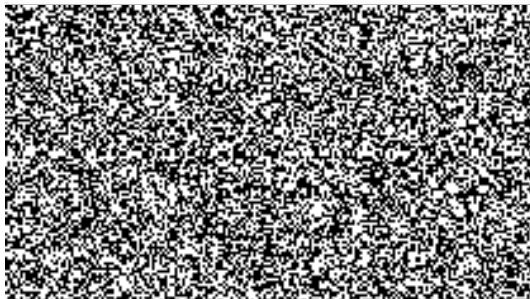
1. Tato smlouva se řídí právním řádem České republiky. Smluvní strany se zavazují, že veškeré spory vzniklé v souvislosti s realizací smlouvy budou řešeny nejprve smírnou cestou – dohodou. Nedojde-li k dohodě, budou spory řešeny v soudním řízení před příslušnými obecnými soudy České republiky.
2. Objednatel je oprávněn od smlouvy odstoupit v případě, že bude v průběhu plnění předmětu smlouvy zastaveno dotační financování, a to bez možnosti uplatnění sankcí a nároku na náhradu škody vůči objednateli.
3. Objednatel je oprávněn přerušit plnění předmětu smlouvy v případě nedostatku finančních prostředků, a to bez možnosti uplatnění sankcí a nároku na náhradu škody vůči objednateli.
4. Zhotovitel není bez předchozího písemného souhlasu objednatele oprávněn postoupit tuto smlouvu, její část nebo práva a povinnosti z této smlouvy třetí osobě.
5. Zhotovitel je ve smyslu ustanovení § 2 písm. e) zákona č. 320/2001 Sb., o finanční kontrole ve veřejné správě a o změně některých zákonů (zákon o finanční kontrole), ve znění pozdějších předpisů osobou povinnou spolupůsobit při výkonu finanční kontroly prováděné v souvislosti s úhradou zboží nebo služeb z veřejných výdajů.
6. Zhotovitel je povinen umožnit osobám oprávněným k výkonu kontroly projektu přístup k veškeré dokumentaci projektu související s finančním a technickým managementem, k účetnictví, k počítačovým systémům a elektronickým dokumentům a k ověření výsledků projektu kdykoliv, a to až do uplynutí 5 let od data poslední platby hlavnímu příjemci. Zhotovitel je povinen archivovat dokumenty týkající se projektu (např. originální vyhotovení smlouvy včetně jejích dodatků, originály účetních dokladů a dalších dokladů vztahujících se k realizaci předmětu této smlouvy) a poskytovat je kontrolním subjektům až do 31.12.2027. Pokud jiný zákon určí pro určité dokumenty dobu delší než je stanovena pro Program, zhotovitel archivuje dokumenty po dobu a způsobem určeným tímto zákonem.
7. Zhotovitel je povinen všechny písemné zprávy, písemné výstupy a prezentace opatřit vizuální identitou projektů (tj. především povinnost použití loga Evropské unie /vlajky/ s identifikací /nápísem/ Evropské unie, s identifikací /nápísem/ Evropský fond pro regionální rozvoj a prohlášením „Překračujeme hranice“, z něž je projekt hrazen). Blíže viz pravidla pro propagaci projektů financovaných v rámci programu upravená



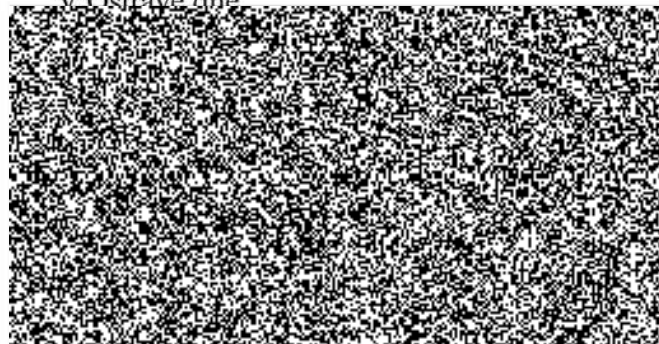
- v čl. 115 Nařízení Evropského parlamentu a Rady (EU) č. 1303/2013 (dále jen „nařízení“) a v příloze č. XII tohoto nařízení a dále v kapitole II Prováděcího nařízení Komise (EU) č. 821/2014 (dále jen „prováděcí nařízení“) a příloha č. II tohoto prováděcího nařízení.
8. Prodávající prohlašuje, že ke dni nabytí účinnosti této smlouvy je s pravidly dle odst. 7 tohoto článku seznámen. V případě, že v průběhu plnění této smlouvy dojde ke změně těchto pravidel, je kupující povinen o této skutečnosti prodávajícího bezodkladně informovat.
 9. Zhotovitel je povinen zajistit, aby každý originální účetní doklad související s předmětem této zakázky byl označen názvem projektu (Bezpečné pohraničí) a registračním číslem projektu (CZ.11.1.23/0.0/0.0/15_001/0000006).
 10. Zhotovitel je povinen upozornit objednatele písemně na existující či hrozící střet zájmů bezodkladně poté, co střet zájmů vznikne nebo vyjde najevo, pokud zhotovitel i při vynaložení veškeré odborné péče nemohl střet zájmů zjistit před uzavřením této smlouvy.
 11. Zhotovitel bez jakýchkoliv výhrad souhlasí se zveřejněním své identifikace a dalších údajů uvedených ve smlouvě včetně ceny díla.
 12. Změnit nebo doplnit tuto smlouvu mohou smluvní strany pouze formou písemných dodatků, které budou vzestupně číslovány, výslovně prohlášeny za dodatek této smlouvy a podepsány oprávněnými zástupci smluvních stran.
 13. Pro případ, že ustanovení této smlouvy oddělitelné od ostatního obsahu se stane neúčinným nebo neplatným, smluvní strany se zavazují bez zbytečných odkladů nahradit takové ustanovení novým. Případná neplatnost některého z takovýchto ustanovení této smlouvy nemá za následek neplatnost ostatních ustanovení.
 14. Zhotovitel se zavazuje, že jakékoliv informace, které se dověděl v souvislosti s plněním předmětu smlouvy, neposkytne bez předchozího písemného souhlasu třetím osobám ani je nepoužije v rozporu s účelem této smlouvy, ledaže se jedná o informace, které jsou veřejně přístupné nebo o případ, kdy je zpřístupnění informace vyžadováno zákonem nebo závazným rozhodnutím oprávněného orgánu. Za porušení povinnosti mlčenlivosti osobami, které se budou podílet na zhotovení díla dle této smlouvy, odpovídá zhotovitel, jako by povinnost porušil sám. Povinnost mlčenlivosti trvá i po skončení účinnosti této smlouvy.
 15. Smluvní strany shodně prohlašují, že si tuto smlouvu před jejím podepsáním přečetly, že byla uzavřena po vzájemném projednání, nebyla uzavřena v tísni ani za jednostranně nevýhodných podmínek a že se dohodly o celém jejím obsahu, což stvrzují svými podpisy.
 16. Vše, co bylo dohodnuto před uzavřením smlouvy, je právně irelevantní a mezi smluvními stranami platí jen to, co je dohodnuto v této písemné smlouvě.
 17. Smlouva je vyhotovena ve dvou stejnopisech s platností originálu, přičemž každá ze smluvních stran obdrží jeden stejnopis.
 18. Tato smlouva podléhá povinnosti uveřejnění v registru smluv podle zákona č. 340/2015 Sb., o zvláštních podmínkách účinnosti některých smluv, uveřejňování těchto smluv a o registru smluv (zákon o registru smluv), ve znění pozdějších předpisů, přičemž smluvní strany souhlasí s jejím uveřejněním v plném rozsahu. Uveřejnění této smlouvy v registru smluv zajistí objednatel.
 19. Tato smlouva nabývá platnosti dnem jejího podpisu druhou smluvní stranou a účinnosti dnem uveřejnění smlouvy v registru smluv.

20. Nedílnou součástí této smlouvy jsou přílohy č. 1 – technická specifikace, příloha č. 2 – kalkulace ceny.

V Ostravě dne 2. 3. 2018



V Ostravě dne



Hasičský záchranný sbor
Moravskoslezského kraje
Výškovická 40
700 30 Ostrava - Zábřeh
15



Příloha č. 1– Technická specifikace

Zajištění výcviku hasičů-řidičů v terénu a na smykové ploše v rámci projektu Bezpečné pohraničí CZ.11.1.23/0.0/0.0/15_001/0000006 spolufinancovaného z programu Interreg V-A Česká republika – Polsko

Předmětem této smlouvy je zajištění speciálního výcviku v rámci projektu Bezpečné pohraničí, spolufinancovaného z prostředků Evropského fondu pro regionální rozvoj prostřednictvím programu Interreg V-A Česká republika – Polsko **pro 620 řidičů hasičských záchranářských vozidel s celkovou hmotností nad 14 tun pro zvládnutí kritických situací při řízení vozidla s právem přednostní jízdy za zhoršených povětrnostních a adhezních podmínek a při jízdě v terénu v jednodenních kurzech, které budou realizovány v období dvou let (2018 – 2019) pro osoby z řad příslušníků Hasičského záchranného sboru Moravskoslezského kraje a Komendy Wojewódzkiej Panstwowej straży pożarnej v Katowicach (dále také jen „řidiči“ nebo „účastníci výcviku“ nebo „účastník kurzu“).**

1. PŘEDMĚT A ROZSAH PLNĚNÍ

Výcvik se uskuteční formou jednodenních kurzů – výcvikových dnů v těchto oblastech:

- I. výcvik jízdy za ztížených podmínek,
- II. výcvik jízdy v terénu.

Předpokládaný rozpis počtu kurzů a jejich účastníků je uveden v bodu 2.

Každý kurz pro danou oblast bude obsahovat část teoretické přípravy a část přípravy praktické, která se uskuteční za použití vlastní, plně vybavené (včetně hasiva) výjezdové techniky zadavatele a vlastní výjezdové techniky partnera projektu o hmotnosti nad 14 tuny. Na jedné výjezdové technice budou absolvovat výcvik dva řidiči, kteří se budou v průběhu výcviku střídat na jednotlivých určených pracovištích tak, aby všichni účastníci výcviku zvládli všechny požadované úkony.

Výcvik řidičů bude zaměřen na:

- zvládnutí zásad bezpečné, racionální a dynamické jízdy vozidel s právem přednosti v jízdě s ohledem na specifika jízdy s vozidlem s řízením vozidla s výstražným světelným a zvukovým zařízením,
- zvládnutí zásad jízdy s vozidlem dopravující velké množství kapalin (hasičská zásahová vozidla) při zvýšené rychlosti na místo zásahu,



- seznámení účastníků výcviku se všemi situacemi zaměřenými na styl jízdy při ztížených povětrnostních a klimatických podmínkách, adhezi vozidla, chování řidiče při jednotlivých úkonech souvisejících s řízením vozidla,
- zvládnutí předcházení možným rizikovým situacím v silničním provozu.

1.1. Výcvik jízdy za ztížených podmínek

Počet účastníků jednoho kurzu v oblasti výcviku jízdy za ztížených podmínek bude maximálně 18 (9 vozidel).

Trénink výcviku jízdy za ztížených podmínek bude obsahovat ověření si teoretické části kurzu, trénink základních charakterů krizového řízení vozidla, praktické zvládnutí intenzivního brzdění, průjezd zatáčkou kontrolovaným smykem, projetí aquaplaningové vany, pohyb na nestejném povrchu, technika zvládnutí úhybného manévru na povrchu se sníženou adhezí, využití technologie „SMYKOVÁ DESKA“, test (ověření) reakční doby řidiče a vyhodnocení jeho schopností.

Každý jednodenní kurz bude mít celkovou časovou dotaci 9 hodin pro každého účastníka kurzu, která bude zahrnovat teoretickou přípravu účastníků kurzu s časovou dotací 60-75 minut, praktický výcvik na výcvikovém polygonu s časovou dotací 6,5 hodiny, přestávku na stravu v délce 30 minut, vyhodnocení kurzu a předání osvědčení o absolvování kurzu účastníkům. V této časové dotaci nejsou započteny krátké přestávky a přesuny mezi pracovišti.

Teoretická část kurzu bude zaměřena na zásady bezpečné, racionální a dynamické jízdy vozidel s právem přednosti v jízdě. Je tvořena jedním blokem, který posluchače seznamuje se všemi situacemi zaměřenými na styl jízdy při různých povětrnostních a klimatických podmínkách, adhezi vozidla, chování řidiče při jednotlivých úkonech souvisejících s řízením vozidla. Zásady předcházení možným rizikovým situacím v silničním provozu. Specifika jízdy s řízením vozidla se zapnutým výstražným světelným a zvukovým zařízením. Jízda s vozidlem dopravujícím velké množství kapalin (hasičské cisterny), při zvýšené rychlosti v souvislosti s jízdou k zásahu.

Náplň a časová dotace praktické části každého kurzu v oblasti jízdy za ztížených podmínek:

Pracoviště kruhová část [90 minut]

- Nácvik průjezdu malého a velkého kruhového objezdu: [15-40 km/hod]
držení volantu, správné sezení ve vozidle, výhled z vozidla). (malý kruhový objezd o poloměru min. 5 m a max. 20 m, velký kruhový objezd o poloměru min. 30 m a max. 100 m).
- Nácvik průjezdu na funkčních skrápěných plochách: [25-35 km/hod]

- přetáčivost, nedotáčivost, správná nájezdová stopa vozidla, otestování stabilizačních systémů vozidla (ASR, ESP, ABS ...).
- c. Nácvič slalomu mezi kužely, střídání adhezních podmínek: **[25 km/hod]**
test změny adhezních podmínek na krátkých vzdálenostech, manévrování s vozidlem, otestování rozměrů vozidla.
- d. Nácvič průjezdu funkčních ploch s vodní překážkou: **[30 km/hod]**
přetáčivost, nedotáčivost, otestování stabilizačních systémů, správná nájezdová stopa, test reakční doby řidiče při krizovém vyhýbání a brzdění.

Pracoviště světelné znaky [45 minut]

- a. Nácvič průjezdu přes proměnné světelné znaky: (vyhýbací manévr) **[30, 35, 40, km/hod]**
test reakční doby řidiče, správné držení a manipulace s volantem.
- b. Nácvič průjezdu přes proměnné světlené znaky: (krizové brzdění – intenzivní brzdění vozidla. **[30, 35, 40, 45, 50 km/hod]**
test reakční doby řidiče, správné sezení ve vozidle, otestování brzdových systému (ABS, EBA, EBD), ověření správného sešlápnutí brzdového pedálu).

Pracoviště vyhýbací manévr na funkčních plochách [45 minut]

- a. Nácvič průjezdu konstantní rychlostí ve vymezeném prostoru: (Vyhýbací manévr) **[20,30, 40, 50, km/hod]**
test reakční doby řidiče, správné držení a manipulace s volantem, správně zvolená stopa průjezdu).
- b. Nácvič užití krizového brzdění ve vymezeném prostoru: **[40, 45, 50, km/hod]**
test reakční doby řidiče, správné sezení ve vozidle, otestování brzdových systému (ABS, EBA, EBD), ověření správného sešlápnutí brzdového pedálu, manipulace s volantem).
- c. Nácvič průjezdu vymezeným prostorem při kombinaci krizového brzdění a průjezdu: **[30, 40, 50 km/hod]**
nedotáčivost, otestování stabilizačních systémů, správná nájezdová stopa, test reakční doby řidiče při počátečním krizovém brzdění a následném vyhýbacím manévru).

Pracoviště „SMYKOVÁ DESKA“ pro nákladní vozidla nad 14 t + velká funkční plocha [90 minut]

- a. Nácvič průjezdu přes technologii smykové desky: **[30, 35, 40, km/hod]**
přetáčivý smyk vozidla, správná manipulace na volantu, test reakční doby řidiče, správný výhled z vozidla.
- b. Nácvič průjezdu přes technologii smykové desky s užitím vodních překážek: **[35, 40, 45 km/hod]**
přetáčivý smyk vozidla, správná manipulace na volantu, test reakční doby řidiče, správný výhled z vozidla, správné vyhodnocení situace s nutností vyhnout se překážce, užití praktických dovedností z dopolední části.



Pracoviště krizové brzdění a vyhnutí v aqua vaně [1-2 instruktoři, 45 minut]

- a. Návuk vyhýbacího manévru bez použití brzdového pedálu: [40, 45, 50, km/hod]
kontrola dodržení konstantní rychlosti průjezdu, správné manipulace na volantu vzhledem ke zvyšující se rychlosti průjezdu, nedotáčivost vozidla při průjezdu vyhýbacího manévru.
- b. Návuk provedení krizového brzdění v přímém směru: [40, 50, 60 km/hod]
kontrola správného usazení ve vozidle, držení volantu, ověření správného krizového brzdění řidiče a jeho reakční doby, test brzdových asistentů v služebním vozidle (ABS, EBA, EBD), seznámení se s brzdovou dráhou vozidla.
- c. Návuk provedení vyhýbacího manévru na pokyn instruktora: [30, 40, 50 km/hod]
reakční doba řidiče, ověření schopnosti vnímání několika aspektů při řízení, správné vyhodnocení směru provedení vyhýbacího manévru, volba správné stopy průjezdu vyhýbacím manévrem.

Pracoviště průjezd křižovatkou s vyhýbacím manévrem [45 minut]

- a. Návuk průjezdu křižovatkou s vyhýbacím manévrem: [40 max. km/hod]
test reakce řidiče na vznik překážky při průjezdu křižovatkou, správné držení volantu, bezpečný průjezd křižovatkou mezi stojícími vozidly, ověření času průjezdu křižovatkou při různých rychlostech.

1.2. Výcvik jízdy v terénu

Počet účastníků jednoho kurzu v oblasti výcviku jízdy v terénu bude maximálně 12 (6 vozidel).

Kurzy budou probíhat na technicko-terénním polygonu, který musí zahrnovat prvky (překážky) pro výcvik jízdy v náročném terénu. Řidiči si tak ověří základy bezpečné jízdy v terénu, zdolávání terénních nerovností a překážek, jízdu v bočních náklonech, zvládnutí jízdy při prudkém klesání a stoupání, citlivé ovládnutí plynového pedálu, spojky a brzdy, křížení náprav atd.

Každý jednodenní kurz bude mít celkovou časovou dotaci 9 hodin pro každého účastníka kurzu, která bude zahrnovat teoretickou přípravu účastníků kurzu s časovou dotací 60-75 minut, praktický výcvik na výcvikovém technicko-terénním polygonu s časovou dotací 6 hodin, přestávku na stravu v délce 30 minut, vyhodnocení kurzu a předání osvědčení o absolvování kurzu účastníkům. V této časové dotaci nejsou započteny krátké přestávky a přesuny mezi pracovišti.

Teoretická část kurzu bude zaměřena na zásady bezpečné jízdy vozidel s právem přednosti v jízdě. Je tvořena jedním blokem, který posluchače seznamuje se všemi situacemi zaměřenými na styl jízdy při zdolávání náročného terénu - nerovností v terénu, při náklonech techniky způsobených překonáváním nerovností, při zvládnutí jízdy v prudkém klesání a stoupání, dále situacemi zaměřenými na styl jízdy s vozidlem

dopravující velké množství kapalin (hasičské cisterny) při zdolávání náročného terénu a teoretické osvětlení problematiky ovládní pedálů v těchto krizových situacích.

Náplň a časová dotace praktické části každého kurzu v oblasti jízdy v terénu:

Pracoviště pro nácvik průjezdu přes terénní nerovnosti: [max 20, km/hod]

- Využití uzávěrky mezinápravového diferenciálu.
- Správné vyhodnocení situace před a za nerovností, zvolení správné rychlosti průjezdu.
- Trénink při nebezpečném stoupání (výjezdy) a při nebezpečném klesání,

Pracoviště pro nácvik průjezdu překážky bočním náklonem: [max 20 km/hod]

- Správné vyhodnocení situace a možností vozidla v bočním náklonu.

Pracoviště pro nácvik přejezdu překážek v komunikaci, přejezd železničního svršku mimo železniční přejezd, průjezd zúženým prostorem v terénu: [max 20 km/hod]

- Ovládní plynového a spojkového pedálu při přejezdu překážek, správné vyhodnocení situace před a za překážkou.
- Vyhodnocení přejezdu s ohledem na světlost výšku.

Pracoviště pro nácvik průjezdu vozidla různými druhy povrchu (bahno, písek): [max 20 km/hod]

- Ovládní plynového a spojkového pedálu, využití mezinápravové a nápravové uzávěrky.
- Možnost využití podhuštění pneumatik, volba rychlosti průjezdu.

2. PŘEDPOKLÁDANÉ POČTY ÚČASTNÍKŮ:

Rok	Oblast výcviku / počet osob	
	Výcvik jízdy za ztížených podmínek	Výcvik jízdy v terénu
2018	126 osob – 7x kurz	120 osob – 10x kurz
2019	184 osob – 11x kurz	190 osob – 16x kurz
Celkem	310 osob	310 osob

Celkem bude výcvik zrealizován pro 620 osob.

Počet účastníků v kurzu: max. 18 osob v jednom kurzu v oblasti výcviku jízdy ve ztížených podmínkách a max. 12 osob v jednom kurzu v oblasti výcviku jízdy v terénu.

Předpokládané počty účastníků výcviku nebo termíny konání kurzů se mohou měnit v závislosti na neplánované činnosti vyžadujících nasazení velkého počtu sil a prostředků na straně HZS MSK, a to zejména v návaznosti na zdolávání mimořádných událostí velkého rozsahu jako jsou např. povodně, rozsáhlé požáry a havárie, apod.

3. DOBA A MÍSTO PLNĚNÍ

3.1. Předpokládaná doba plnění

Termín zahájení plnění veřejné zakázky je podmíněn zadáním zakázky.

- Zahájení plnění veřejné zakázky do 15 dnů po nabytí účinnosti smlouvy
- Ukončení plnění do 28.6.2019
- Konkrétní termíny jednotlivých kurzů budou dohodnuty po uzavření smlouvy, a to podle oprávněných požadavků zadavatele s přihlédnutím k možnostem vybraného dodavatele.

3.2. Místo plnění veřejné zakázky

Z důvodu zajištění ekonomické efektivity (výdaje na spotřebované pohonné hmoty, které budou hrazeny objednatelem), bude výcvik zajištěn v místě vzdáleném max. 150 km od sídla objednatele, vzdáleností mezi školící místností a polygony nebude větší jak 5 km.

S ohledem na uzavřenou smlouvu o poskytnutí prostředků na financování projektu Bezpečné pohraničí z programu Interreg V.A. a ekonomickou efektivitu (zejména výdaje na spotřebované hmoty, havarijní pojištění v zahraničí, cestovní náhrady v zahraničí) bude realizace dodávky (výcvik a související) probíhat na území České republiky (území podporované programem Interreg V.A. Česká republika – Polsko).

Součástí plnění budou kromě provedení samotného výcviku tyto služby:

3.2.1. Služby lektorů

Lektorem se rozumí osoba, která má teoretické a zejména praktické znalosti, schopnosti a dovednosti pro běžné, krizové i extrémní řízení vozidla na výcvikové ploše. Je držitelem zpravidla všech skupin řídičského oprávnění, má znalosti v oblasti legislativy silniční motorové dopravy a orientaci v souvisejících zákonech, a splňuje podmínky dané zákonem č. 247/2000 Sb., o získávání a zdokonalování odborné způsobilosti k řízení motorových vozidel a o změnách některých zákonů, ve znění pozdějších předpisů, vyhlášky č. 156/2008 Sb., o zdokonalování odborné způsobilosti řidičů a o změně vyhlášky č. 167/2002 Sb., kterou se provádí zákon č. 247/2000 Sb., o získávání a zdokonalování odborné způsobilosti k řízení motorových vozidel a o změnách některých zákonů, ve znění zákona č. 478/2001 Sb., a souvisejících předpisů.

V každém kurzu bude v části teoretické k dispozici jeden lektor pro všechny účastníky kurzu. V části praktické musí být k dispozici nejméně jeden lektor pro skupinu 6 účastníků výcviku.

3.2.2. Zajištění výukové učebny

Pro realizaci teoretické části zajistí dodavatel prostory pro výukové účely s dostatečnou kapacitou pro všechny účastníky jednoho kurzu (max. 18 účastníků kurzu). Prostory musí splňovat základní předpoklady pro výuku (stoly, židle, projektor). V těchto prostorách bude při každém realizovaném kurzu umístěna na viditelném místě stolní vlaječka EU, CZ a PL, zároveň bude na viditelném místě vyvěšena cedule ve velikosti A3 o konání kurzu v rámci OPPS ČR/PL 2014-2020 z projektu „Bezpečné pohraničí“. Splnění podmínek publicity (vlaječky + cedule) zajistí zadavatel.

3.2.3. Zajištění plochy pro praktický výcvik v oblasti výcviku ve ztížených podmínkách

Dle zákona č. 374/2007 Sb. a vyhláška č. 156/2008- Středisko bezpečné jízdy

- a. Pracoviště kruhová část
- b. Pracoviště se světelnými znaky
- c. Pracoviště pro nácvik vyhýbacího manévru na funkčních plochách
- d. Pracoviště s technologií „SMYKOVÁ DESKA“ pro nákladní vozidla nad 14 t
- e. Pracoviště pro nácvik krizové brzdění s technologií aquaplaningové vany
- f. Pracoviště pro nácvik průjezdu křižovatkou

3.2.4. Zajištění terénně-technologického polygonu pro praktický výcvik v terénu

- a. Pracoviště pro nácvik jízdy v terénu a po nezpevněných komunikacích
- b. Pracoviště pro nácvik průjezdů přes terénní nerovnosti
- c. Pracoviště pro nácvik průjezdů překážek s bočním náklonem
- d. Pracoviště pro nácvik přejezdů překážek v komunikaci, přejezdů železničního svršku (mimo železniční přejezd), průjezd zúženým prostorem v terénu
- e. Nácvik průjezdu vozidla různými druhy povrchu (bahno, písek)

3.2.5. Zajištění cateringu a stravy pro účastníky kurzu

Účastníci kurzu budou mít v rámci cateringu zajištěnu celodenní nabídku studených i teplých nealkoholických nápojů (voda, čaj, káva). Během teoretické části přípravy a během závěrečného vyhodnocení bude poskytnuta forma studeného občerstvení (1 ks obložené bagety / osoba, 1 ks sladkého pečiva / osoba, 1 ks ovocný táč / kurz, 1 ks zeleninový táč / kurz, 1 ks salámovo-sýrový táč / kurz, pečivo). V době 30 minutové přestávky bude poskytnuto každému účastníku kurzu jedno teplé jídlo (polévka + hlavní jídlo).

4. NABÍDKOVÁ CENA

Nabídkovou cenu uvede dodavatel do níže přiložené tabulky.

Typ kurzu	cena za 1 osobu (Kč, bez DPH)	DPH 21% za 1 osobu (Kč)	Cena celkem za 1 osobu (Kč, vč. DPH)	Celkový počet osob	Cena celkem (Kč, vč. DPH)
Výcvik jízdy za ztížených podmínek	5135,48	1 078,45	6213,93	310	1 926 318,30
Výcvik jízdy v terénu	5135,48	1 078,45	6213,93	310	1 926 318,30
Cena celkem s DPH 21 %					3 852 636,60

Cena

V ceně bude zahrnuto:

- služby lektorů při teoretické i praktické části,
- zajištění výukové učebny,
- zajištění plochy pro praktický výcvik včetně všech speciálních technologií,
- speciální prvek „SMYKOVÁ DESKA“,
- zajištění terénně-technologického polygonu,
- zajištění cateringu pro účastníky kurzu.



PŘEKRAČUJEME HRANICE
PRZEKACZAMY GRANICE
2014—2020



EVROPSKÁ UNIE / UNIA EUROPEJSKA
EVROPSKÝ FOND PRO REGIONÁLNÍ ROZVOJ
EUROPEJSKI FUNDUSZ ROZWOJU REGIONALNEGO

Příloha č. 2 - podrobná kalkulace ceny díla

Typ kurzu	cena za 1 osobu (Kč, bez DPH)	DPH 21% za 1 osobu (Kč)	Cena celkem za 1 osobu (Kč, vč. DPH)	Celkový počet osob	Cena celkem (Kč, bez DPH)	Celkem DPH 21% (Kč)	Cena celkem (Kč, vč. 21% DPH)
Výcvik jízdy za ztížených podmínek	5135,48	1 078,45	6213,93	310	1 591 998,80	334 319,50	1 926 318,30
Výcvik jízdy v terénu	5135,48	1 078,45	6213,93	310	1 591 998,80	334 319,50	1 926 318,30
Cena celkem					3 183 997,60	668 639,00	3 852 636,60