



Veřejnoprávní smlouva

o poskytnutí neinvestiční dotace ze státního rozpočtu České republiky na rok 2018
v rámci rozvojového programu Podpora odborného vzdělávání,
č.j. MSMT-12596/2017-1 ze dne 27. 6. 2017

S-0570/ŠKS/2018

Smluvní strany:

Název: **Středočeský kraj**
Krajský úřad Středočeského kraje
Sídlo: Zborovská 11, Praha 5 – Smíchov, PSČ 150 21
IČO: 70891095
Zastoupený: Bc. Janem Chuchlerem (na základě pověření)
Bankovní spojení: 20095-2028111/0710
(dále jen „poskytovatel“)

a

Název: **Střední odborné učiliště**
IČO: 71 340 793
Sídlo: Hlavní 245, Vinařice, 273 07
Zastoupené: Ing. Karlem Vodičkou – ředitelem
Bankovní spojení: **147720379/0800**
(dále jen „příjemce“)

Ve smyslu § 163 odst. 1 písm. a) zákona č. 561/2004 Sb., o předškolním, základním, středním, vyšším odborném a jiném vzdělávání (školský zákon), ve znění pozdějších předpisů (dále školský zákon), a v souladu s § 14 odst. 4 zákona č. 218/2000 Sb., o rozpočtových pravidlech a o změně některých souvisejících zákonů (rozpočtová pravidla), ve znění pozdějších předpisů (dále rozpočtová pravidla), a podle zákona č. 500/2004 Sb., správní řád, ve znění pozdějších předpisů, a v souladu s Vyhlášením rozvojového programu Ministerstva školství, mládeže a tělovýchovy (dále MŠMT) Podpora odborného vzdělávání, č.j. MSMT-12596/2017-1 ze dne 27. 6. 2017.

I.

Předmět smlouvy

Předmětem této smlouvy je poskytnutí dotace a vymezení práv a povinností smluvních stran při poskytnutí a použití státní dotace na rozvojový program MŠMT Podpora odborného vzdělávání, č.j. MSMT-12596/2017-1 ze dne 27. 6. 2017. Příjemce dotace se zavazuje, že poskytnutá dotace bude použita výhradně k financování účelu, pro který byla poskytnuta a který je vymezený v článku III. odst. 8 a 9. Na poskytnutí dotace není právní nárok.

II.

Výše dotace

Poskytovatel poskytne příjemci podle článku I. dotaci v celkové výši:

122 310,00 Kč (Slovy: Sto dvacet dva tisíc tři sta deset korun českých)

Dotaci poukáže poskytovatel příjemci na jeho bankovní účet uvedený v záhlaví této smlouvy a v souladu s Rozhodnutím MŠMT č. 100-2/2018 ze dne 24. 1. 2018 (dále rozhodnutí).

III.

Práva a povinnosti smluvních stran

1. Poskytovatel se zavazuje poskytnout příjemci dotaci na účel podle článku I. a ve výši a způsobem uvedeným v článku II. této smlouvy.
2. Příjemce se zavazuje použít dotaci **na náklady roku 2018 vzniklé od 1. 1. 2018, které budou uhrazeny nejpozději do 31. 8. 2018.** Na náklady vzniklé před datem vydání rozhodnutí může být dotace použita pouze za předpokladu, že nebyly do data vydání rozhodnutí uhrazeny. Odvod za nedodržení této podmínky bude stanoven ve výši částky, která byla použita v rozporu s touto podmínkou.
3. Přidělené prostředky budou účtovány a vykazovány pod **účelovým znakem 33049.**
4. Příjemce je povinen při komunikaci s poskytovatelem používat označení 33049.
5. Příjemce je povinen použít dotaci v souladu s platnými právními předpisy.
6. Příjemce je povinen splnit povinnosti stanovené rozpočtovými pravidly příjemcům dotací z veřejného rozpočtu.
7. Příjemce je povinen plnit základní vymezení, cíle a podmínky použití dotace dané Vyhlášením rozvojového programu MŠMT Podpora odborného vzdělávání, č.j. MSMT-12596/2017-1 ze dne 27. 6. 2017.
8. **Účelem dotace je pokrytí zvýšených nákladů škol vyplývajících z potřeby dělení tříd v odborných předmětech a oblastech na skupiny ve víceoborových třídách i ve třídách s nižším průměrným počtem žáků v daném oboru vzdělání pouze ve vybraných oborech vzdělání, které stanovil krajský úřad.**
9. Příjemce je povinen dodržet účel dotace, kterým je pokrytí zvýšených nákladů na vzdělávání ve třídách s nižším počtem žáků ve třídách s žáky 2 – 3 oborů vzdělání kategorie dosaženého vzdělání L0, E a H a ve třídách s žáky 2 oborů vzdělání kategorie dosaženého vzdělání M, z důvodů potřeb dělení tříd na skupiny v odborných předmětech a oblastech, a zvýšených nákladů ve třídách s nižším průměrným počtem žáků v daném oboru na 1 třídu, než je hodnota stanovená krajským úřadem v krajském normativu pro daný obor vzdělání na příslušný rok podle ustanovení § 2 odst. 2 písm. a) vyhlášky č. 492/2005 Sb., o krajských normativech, ve znění pozdějších předpisů.
10. Příjemce je povinen dodržet následující pravidla při vytváření podmínek pro vznik víceoborových a jednooborových tříd:
 - a. Víceoborová třída žáků oborů vzdělání s výučním listem, kategorie dosaženého vzdělání E a H se dělí maximálně na 3 skupiny po 1 vybraném oboru vzdělání stejné kategorie dosaženého vzdělání a stejného ročníku.
 - b. Víceoborová třída žáků oborů vzdělání s maturitní zkouškou kategorie dosaženého vzdělání M a L0 (kromě oborů vzdělání lyceí) se dělí maximálně na 2 skupiny po 1 vybraném oboru vzdělání stejné kategorie dosaženého vzdělání a stejného ročníku.
 - c. Víceoborová třída kategorie dosaženého vzdělání E a H je tvořena jedním oborem vzdělání při 2 – 3 rozdílných zaměření školních vzdělávacích programů.
 - d. Víceoborová třída stejného stupně a kategorie dosaženého vzdělání, ve které je vyučován 1 vybraný obor vzdělání a současně 1 – 2 obory vzdělání, které nepatří mezi vybrané obory vzdělání v souladu s odstavci 3 a 4 článku 1 rozvojového programu v případech, kdy škola nerealizuje vzdělávání v dalších vybraných oborech vzdělání. Dotace se vztahuje na vybraný obor vzdělání. Jednooborová třída oborů vzdělání s výučním listem kategorie dosaženého vzdělání E a H a oborů vzdělání s maturitní zkouškou kategorie dosaženého vzdělání L0 a M je třída s nižším průměrným počtem žáků ve vybraném oboru vzdělání na jednu třídu, než je hodnota stanovená krajským úřadem v krajském normativu pro daný obor vzdělání na rok 2017 podle ustanovení § 2 odst. 2 písm. a) vyhlášky č. 492/2005., o krajských normativech, ve znění pozdějších předpisů.

11. Příjemce je povinen dodržet další následující pravidla při vytváření podmínek pro vznik víceoborových a jednooborových tříd v denní formě vzdělání:
 - a. Víceoborové a jednooborové třídy 1., 2. a 3. ročníků oborů vzdělání s výučním listem, kategorie dosaženého vzdělání E a H.
 - b. Víceoborové a jednooborové třídy 1., 2., 3. a 4. ročníků oborů vzdělání obory s maturitní zkouškou, kategorie dosaženého vzdělání M a L0 (kromě oborů vzdělání lyceí).
12. Příjemce dotace je v případě nedodržení účelu dotace povinen poskytnutou dotací vrátit v plné výši, a to do 30 dnů od okamžiku, kdy mu muselo být objektivně zřejmé, že účel dotace nebude možné naplnit. V případě vrácení dotace v uvedené lhůtě nebude nedodržení účelu dotace nijak sankcionováno.
13. **Příjemce se zavazuje použít dotaci pouze na mzdy a související povinné odvody.** Odvod za nedodržení této podmínky bude stanoven ve výši částky, která byla použita v rozporu s touto podmínkou.
14. Příjemce dotace je povinen dodržet členění dotace. Odvod za nedodržení této podmínky bude stanoven ve výši částky, která byla použita v rozporu s touto podmínkou.
15. Příjemce dotace je povinen zajistit, že při použití dotace bude postupovat v souladu se zákonem č. 134/2016 Sb., o zadávání veřejných zakázek, ve znění pozdějších předpisů.
16. Příjemce dotace se zavazuje, že nebude hradit stejné náklady z více zdrojů.
17. Příjemce dotace je povinen vypořádat dotaci se státním rozpočtem podle § 75 rozpočtových pravidel a vyhlášky č. 367/2015 Sb., o zásadách a lhůtách finančního vypořádání vztahů se státním rozpočtem, státními finančními aktivy a Národním fondem (vyhláška o finančním vypořádání), v platném znění.
18. Příjemce dotace je povinen zaslat nevyčerpanou část dotace **na účet ŠKS č. 20095-2028111/0710**, pokud je výše nevyčerpané dotace vyšší nebo rovna 20 000,00 Kč, do **30. 9. 2018**, nejpozději však musí vrátit nevyčerpanou část dotace v rámci finančního vypořádání vztahů se státním rozpočtem.
19. Příjemce dotace je povinen, vrací-li dotaci nebo její část, zaslat avízo o vratce před odesláním platby krajskému úřadu (odbor školství, mládeže a sportu).
20. Příjemce dotace je povinen vést účetnictví podle zákona č. 563/1991 Sb., o účetnictví, ve znění pozdějších předpisů.
21. Příjemce dotace je povinen v účetnictví dotaci sledovat řádně a odděleně. Odvod za nedodržení této podmínky bude stanoven ve výši 10 % poskytnuté dotace.
22. Příjemce dotace je povinen dotaci používat účelně, efektivně a hospodárně. Odvod za nedodržení této podmínky bude stanoven ve výši částky, která byla použita v rozporu s touto podmínkou.
23. Příjemce dotace zpracuje **souhrnnou závěrečnou zprávu**, kterou nejpozději **15. 11. 2018** zašle krajskému úřadu (odbor školství, mládeže a sportu). Dále zpracuje **souhrnné vyúčtování dotace** na předepsaném formuláři (viz vyhlášení rozvojového programu), které nejpozději **15. 9. 2018** zašle krajskému úřadu (odbor školství, mládeže a sportu). Příjemce dotace je povinen do formuláře vyúčtování uvést všechny předepsané údaje. Odvod za nedodržení této podmínky bude stanoven v částce od 1 000,00 Kč až 10 000,00 Kč podle závažnosti porušení.
24. Příjemce dotace je povinen finanční podporu MŠMT prezentovat ve všech informačních materiálech nebo předmětech, které souvisejí s poskytnutou dotací a jsou určené pro veřejnost. Odvod za nedodržení této podmínky bude stanoven ve výši 1 000,00 Kč.
25. Nedodržení kterékoli z podmínek použití dotace je neoprávněným použitím dotace a bude považováno za porušení rozpočtové kázně.
26. Příjemce dotace je povinen písemně informovat poskytovatele:
 - a) o přeměně právnické osoby, a to do 10 pracovních dnů ode dne, kdy došlo k přeměně právnické osoby,

- b) o vstupu právnické osoby do likvidace, a to do 10 pracovních dnů ode dne vstupu do likvidace. V písemné informaci pro poskytovatele příjemce mimo jiné uvede evidenční číslo smlouvy poskytovatele, uvedené na straně 1. této smlouvy, název akce a výši poskytnuté dotace poskytovatelem.
27. V případě vstupu do likvidace je příjemce povinen vrátit všechny prostředky dotace, které nebyly do data vstupu do likvidace použity na účel dotace, a to do 30 dnů od vstupu do likvidace, na účet poskytovatele, a ve stejném termínu předložit vyúčtování dotace v rozsahu jak je výše uvedeno.
28. V případě přeměny právnické osoby příjemce je příjemce povinen vyžádat si souhlas s převodem práv a povinností z této smlouvy v dostatečném předstihu od poskytovatele. V případě nesouhlasu poskytovatele je příjemce povinen vrátit všechny prostředky dotace, které nebyly do data vstupu do likvidace použity na účel dotace, a to do 30 dnů od přeměny, na účet poskytovatele, a ve stejném termínu předložit vyúčtování dotace jak je výše uvedeno.
29. Povinnosti uvedené v předchozím odstavci tohoto článku příjemce nemá, jestliže již není povinen uchovávat veškeré písemnosti, týkající se poskytnutí dotace.
30. Příjemce není oprávněn bez souhlasu poskytovatele postoupit svá práva a povinnosti plynoucí z této smlouvy třetí osobě.
31. Dotace je poskytována příjemci i na finanční náklady, spočívající v uhrazené dani z přidané hodnoty v souvislosti s použitím dotace, a to v těchto případech:
- a) není-li příjemce registrovaným plátcem daně z přidané hodnoty dle zákona č. 235/2004 Sb., o dani z přidané hodnoty, ve znění pozdějších předpisů (dále zákon č. 235/2004 Sb.),
 - b) je-li příjemce registrovaným plátcem daně z přidané hodnoty, kterému však nevznikl v souvislosti s použitím dotace nárok na odpočet uhrazené daně z přidané hodnoty dle zákona č. 235/2004 Sb.,
 - c) je-li příjemce registrovaným plátcem daně z přidané hodnoty, kterému vznikl v souvislosti s použitím dotace pouze částečný nárok na odpočet uhrazené daně z přidané hodnoty; v tomto případě je příjemci poskytována dotace i na finanční náklady, spočívající v uhrazené dani z přidané hodnoty, u níž příjemci nevznikl nárok na odpočet daně z přidané hodnoty dle zákona č. 235/2004 Sb.
32. Dotace není poskytována příjemci na finanční náklady, spočívající v uhrazené dani z přidané hodnoty v souvislosti s použitím dotace, je-li příjemce registrovaným plátcem daně z přidané hodnoty, kterému vznikl v souvislosti s použitím dotace nárok na odpočet daně z přidané hodnoty ve výši uhrazené daně z přidané hodnoty dle zákona č. 235/2004 Sb.
33. Příjemce je povinen umožnit poskytovateli nebo jím pověřeným osobám provedení kontroly v průběhu trvání smlouvy, při ukončení smlouvy a ještě dalších 10 let po čerpání dotace, a poskytnout při výkonu kontroly součinnost, zejména uchovávat a předložit k nahlédnutí originály všech účetních dokladů souvisejících s čerpáním dotace po celou tuto dobu.
34. Při kontrole dodržování podmínek použití dotace a uplatnění sankcí při neoprávněném použití nebo zadržetí dotace se postupuje podle zákona č. 320/2001 Sb., o finanční kontrole ve veřejné správě a o změně některých zákonů (zákon o finanční kontrole), ve znění pozdějších předpisů, a zákona č. 218/2000 Sb., o rozpočtových pravidlech a o změně některých zákonů (rozpočtová pravidla), ve znění pozdějších předpisů.
35. Poskytovatel je oprávněn pozastavit poskytování dotace v případě podezření na porušení rozpočtové kázně, a to až do výše předpokládaného odvodu. Příjemce je povinen prokázat účelové použití poskytnutých prostředků dotace, v případě pochybností se má za to, že prostředky byly použity v rozporu s účelem a podmínkami této smlouvy.
36. Příjemce dotace je povinen v souladu se zákonem č. 320/2001 Sb., o finanční kontrole ve veřejné správě a o změně některých zákonů (zákon o finanční kontrole), ve znění pozdějších předpisů, a v souladu s dalšími právními předpisy umožnit výkon kontroly všech dokladů

vztahujících se k poskytnuté dotaci z rozpočtu poskytovatele na základě této smlouvy a poskytnout součinnost všem osobám oprávněným k provádění kontroly, příp. jejich zmocněncům.

37. Příjemce dotace je povinen realizovat nápravná opatření, která mu byla uložena na základě prováděných kontrol, a to v požadovaném termínu, rozsahu a kvalitě a v souladu s § 18 zákona č. 320/2001 Sb., o finanční kontrole ve veřejné správě a o změně některých zákonů (zákon o finanční kontrole), ve znění pozdějších předpisů, a informovat o splnění nápravných opatření toho, kdo tato nápravná opatření uložil.
38. Příjemce prohlašuje a svým podpisem stvrzuje, že si je vědom následků vzniklých uvedením nepravdivých údajů ve výsledcích hospodaření, které by vedly k případnému neoprávněnému čerpání vyrovnávací platby, a je si vědom důsledků případného porušení rozpočtové kázně podle platného zákona o rozpočtových pravidlech územních rozpočtů.

IV.

Sankční ustanovení

1. Použití dotace v rozporu s podmínkami stanovenými právními předpisy a touto smlouvou se považuje za neoprávněné použití peněžních prostředků poskytnutých ze státního rozpočtu a za porušení rozpočtové kázně. Příjemce dotace, který porušil rozpočtovou kázeň, je povinen odvést do státního rozpočtu prostřednictvím rozpočtu poskytovatele odvod za porušení rozpočtové kázně ve stejné výši, v jaké byla porušena rozpočtová kázeň. Zároveň je povinen zaplatit do státního rozpočtu penále ve výši 1 promile denně z částky, které se týká porušení rozpočtové kázně, nejvýše však do výše této částky. Penále se počítá ode dne, kdy došlo k porušení rozpočtové kázně, do dne, kdy byly prostředky odvedeny. Odpovědnost podle zvláštního právního předpisu není tímto dotčena. Za porušení smluvních podmínek je příjemce povinen zaplatit 5 % z částky dotace uvedené v článku II. této smlouvy.
2. Dojde-li po uzavření této smlouvy ke zjištění, že údaje, na jejichž základě byla dotace poskytnuta, byly neúplné nebo nepravdivé, nebo ke zjištění, že rozhodnutí MŠMT bylo vydáno v rozporu se zákonem, může být zahájeno řízení o vypovězení této smlouvy a odnětí dotace.

V.

Závěrečná ustanovení

1. Jakékoli změny a doplňky této smlouvy lze učinit pouze formou písemného a číslovaného dodatku, podepsaného oprávněnými zástupci obou stran.
2. Vzájemná korespondence není návrhem a akceptací smlouvy, pokud to není výslovně uvedeno a podepsáno oprávněnými zástupci obou stran.
3. Právní vztahy touto smlouvou neupravené se řídí obecně závaznými právními předpisy.
4. Tato smlouva je vyhotovena v čtyřech stejnopisech s platností originálu, z nichž jeden obdrží příjemce, tři poskytovatel.
5. Tato smlouva nabývá platnosti dnem podpisu oběma smluvními stranami a účinnosti dnem jejího uveřejnění v registru smluv, které provede poskytovatel.
6. Smluvní strany si smlouvu řádně přečetly, s obsahem smlouvy, který je projevem jejich svobodné a vážné vůle, souhlasí, na důkaz čeho připojují své podpisy.

Příloha

Pověření Bc. Jana Chuchlera, pověřeného zastupováním vedoucího Odboru školství, mládeže a sportu Krajského úřadu Středočeského kraje

V Praze dne: 27 -02- 2018

V Praze dne: 27 -02- 2018

Za příjemce:

Za poskytovatele:



ředitel



Bc. Jan Chuchler
pověřen zastupováním vedoucího
Odboru školství, mládeže a sportu
Krajského úřadu Středočeského kraje

Závazné prohlášení
k rozvojovému programu MŠMT
„Podpora odborného vzdělávání“ ve školním roce 2017/2018,
č. j.: MSMT- 12596/2017-1 ze dne 27. 6. 2017

Příjemce dotace:

Název: **Střední odborné učiliště**
IČO: 71 340 793
Sídlo: Hlavní 245, Vinařice, 273 07
Zastoupené: Ing. Karlem Vodičkou – ředitelem
Bankovní spojení: **147720379/0800**

(dále jen „příjemce“)

tímto prohlašuje,

že v příslušném školním roce a v podporovaných oborech vzdělání nebude škola požadovat od žáků školné.

Příjemce si je vědom toho, že pokud by uvedené prohlášení nebylo dodrženo, bude čelit všem z toho vyplývajícím právním následkům.

27 -02- 2018

V Praze dne: _____



ředitel

V Praze dne 1. února 2018

Pověření

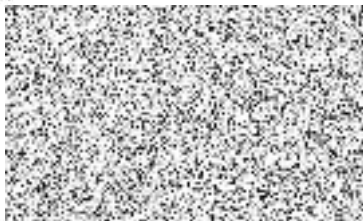
V souladu se zákonem č. 129/2000 Sb., o krajích, ve znění pozdějších předpisů a v souladu s Podpisovým řádem Středočeského kraje a Krajského úřadu Středočeského kraje

pověřuji

Bc. Jana Chuchlera

pověřeného zastupováním vedoucího Odboru školství, mládeže a sportu
Krajského úřadu Středočeského kraje

k podepisování veřejnoprávních smluv o poskytnutí dotace soukromým školám a školským zařízením, v souladu se zákonem č. 306/1999 Sb., o poskytování dotací soukromým školám, předškolním a školským zařízením, v platném znění a k podepisování veřejnoprávních smluv o poskytnutí účelových dotací soukromým školám a školským zařízením, přidělených Ministerstvem školství, mládeže a tělovýchovy ČR, v souladu se zákonem č. 561/2004 Sb., o předškolním, základním, středním, vyšším odborném a jiném vzdělávání (školský zákon), v platném znění.



JUDr. Jiří Holub

ředitel krajského úřadu