

## SMLOUVA O DÍLO

č. zhotovitele: 01/2018

### Smluvní strany:

1. **Objednatel:** **Statutární město Hradec Králové**  
Sídlo: Československé armády 408, 502 00 Hradec Králové  
Zastoupený: PaedDr. Jindřichem Vedlichem, Ph.D., náměstkem primátora  
IČ: 00268810  
DIČ: CZ00268810  
Bankovní spojení: Komerční banka, a.s., pobočka Hradec Králové  
č. účtu: 426511/0100  
Kontakt: Ing. arch. Petr Brůna, vedoucí odboru hlavního architekta  
tel.: +420 731 131 181

a

2. **Zhotovitel:** **Ing. arch. Pavel Zadrobílek**  
Sídlo: Brožíkova 1567, 500 12 Hradec Králové  
IČ: 44414471  
DIČ:  
Bankovní spojení:

uzavírají níže uvedeného dne, měsíce a roku podle ustanovení § 2586 a násl. zákona č. 89/2012 Sb., občanský zákoník (dále jen „zákon“), tuto smlouvu o dílo (dále jen „smlouva“):

I.

### Úvodní ustanovení

1. Statutární orgány (příp. další osoby oprávněné k podpisu smlouvy) uvedené v záhlaví smlouvy prohlašují, že jsou oprávněny v souladu s obecně závaznými právními předpisy a vnitřními předpisy příslušné smluvní strany podepsat bez dalšího tuto smlouvu o dílo.
2. Zhotovitel prohlašuje, že má všechna podnikatelská oprávnění potřebná k provedení díla dle této smlouvy, a že i v dalším je oprávněn provést dílo dle této smlouvy.
3. Tato smlouva se uzavírá za účelem zpracování územní studie veřejných prostranství v lokalitě Aldis v Hradci Králové jako územně plánovacího podkladu sloužícího pro pořizování politiky územního rozvoje, územně plánovací dokumentace a jejích změn, pro zpracování dokumentace pro územní rozhodnutí a pro rozhodování v území. Data o této územní studii budou vložena do evidence územně plánovací činnosti ČR iLAS.

4. Tato smlouva je uzavřena na základě usnesení Rady města Hradec Králové č. RM/2018/85.

## II.

### Předmět smlouvy

1. Zhotovitel se zavazuje na svůj náklad a nebezpečí provést pro objednatele dílo:  
**„Územní studie veřejných prostranství – lokalita Aldis“**  
(dále jen „dílo“)  
v plném rozsahu určeném zadáním objednatele z listopadu 2017 a nabídkou zhotovitele ze dne 10. 11. 2017, které jsou nedílnou součástí této smlouvy.
2. Dílo sestává z vypracování níže uvedených částí:
  1. **část – koncept díla**
  2. **část – návrh díla**
  3. **část – čistopis díla**Vznikne-li potřeba zpracování variant řešení parteru v konceptu územní studie, budou tyto varianty zhotovitelem vyhodnoceny a doporučena jedna varianta k dalšímu sledování v návrhu územní studie. Pokud bude v konceptu či návrhu zjištěna potřeba etapizace, bude tento výkres/schéma součástí dalšího stupně územní studie.
3. Zhotovitel se zavazuje zabezpečit na svůj náklad a na své nebezpečí všechna související plnění a práce potřebné k včasnému a řádnému provedení díla. Součástí předmětu plnění smlouvy jsou tak i práce blíže nespecifikované, které jsou však nezbytné k řádnému provedení díla, a o kterých vzhledem ke své kvalifikaci a zkušenostem zhotovitel měl nebo mohl vědět a bez jejichž realizace se nedá dílo řádně dokončit, příp. užívat. Provedení těchto prací nezvyšuje cenu díla.
4. Zhotovitel se dále v rámci plnění této smlouvy zavazuje spolupracovat s objednatelem při navazujících stupních projektové dokumentace, bude-li objednatelem osloven.
5. Práce nad rozsah díla dle této smlouvy (vícepráce), budou realizovány, jen pokud o ně bylo po vzájemné dohodě písemným dodatkem k této smlouvě dílo rozšířeno.

## III.

### Podklady pro provedení díla

1. Podklady pro provedení díla jsou:
  - zadání objednatele z listopadu 2017
  - nabídka zhotovitele ze dne 10. 11. 2017
  - digitálně technická mapa města Hradec Králové
  - katastrální data včetně pozemků a budov v majetku města
  - ortofotomapa 2017
  - vzdálený přístup k pasportu zeleně a pasportu pozemních komunikací a veřejného osvětlení
  - platný územní plán města – odkaz na mapový projekt na internetu
  - návrh nového územního plánu města – odkaz na mapový projekt na internetu
  - ÚAP – odkaz na mapový projekt na internetu

- územně plánovací podklady – územní studie – lokalita Aldis (územní studie – v evidenci iLAS)
  - správní rozhodnutí – dle požadavku
  - investiční záměry – dle požadavku
  - plán ochrany památkové zóny Hradec Králové – část
  - vyhláška o prohlášení památkové zóny Hradec Králové ze dne 17. 10. 1990
  - rozhodnutí ochranné pásma MPR Hradec Králové č. 847 ze dne 8. 12. 1987
  - územní rozhodnutí – lávka Aldis (ing. arch. Kábrt)
  - studie objektu ČSOB (PROJEKTIL ARCHITEKTI, s.r.o.)
  - DÚR a architektonicko-urbanistická studie a studie proveditelnosti rekonstrukce areálu Gayerových a Vrbenského kasáren v Hradci Králové (architekti chmelík & partneři, Ateliér Šuda – Horský a.s.)
  - Revitalizace nábřeží Labe (Projekce zahradní, krajinná a GIS, s.r.o., 2013)
  - studie stromořadí podél Labe a studie cyklostezky – kamenný most Plácky – skleníky Třebeš (KONSTRUKT s.r.o.)
  - přístaviště paroplavby v Hradci Králové ( )
2. Zhotovitel prohlašuje, že kopie všech těchto dokumentů mu byly předány (nebo je již má ve svém vlastnictví) nejpozději při podpisu této smlouvy.
  3. Zhotovitel se zavazuje, že veškeré podklady použije výhradně pro potřeby plnění této smlouvy dílo. Zhotovitel se zavazuje, že podklady nepoužije k žádným jiným účelům.

#### IV.

#### Doba plnění

1. Termín zahájení provádění díla:

Zhotovitel zahájí provádění díla neprodleně po nabytí účinnosti smlouvy.

Zhotovitel provede a předá **koncept díla** (1. část dle čl. II. odst. 2) nejpozději do termínu 16. 4. 2018.

Zhotovitel provede a předá **návrh díla** (2. část dle čl. II. odst. 2) nejpozději do termínu 31. 5. 2018.

Zhotovitel provede a předá **čistopis díla** (3. část dle čl. II. odst. 2) nejpozději do termínu 29. 6. 2018.

2. Zhotovitel není v prodlení s plněním této smlouvy a neodpovídá za škody tímto způsobené, pokud neplnění smluvních povinností je způsobeno vyšší mocí ve smyslu čl. VIII. Této smlouvy.
3. Pokud zhotovitel během plnění zjistí okolnosti, které brání včasné realizaci díla, musí zhotovitel bez zbytečného odkladu písemně uvědomit objednatel o předpokládaném zpoždění, jeho pravděpodobném trvání a příčině.

## V.

### Cena za dílo

1. Strany se dohodly, že cena za dílo činí:

	bez DPH	DPH	celkem vč. DPH
koncept díla:	83.000,- Kč	17.430,- Kč	100.430,- Kč
návrh díla:	200.000,- Kč	42.000,- Kč	242.000,- Kč
čistopis díla:	102.000,- Kč	21.420,- Kč	123.420,- Kč

**celková cena za dílo vč. DPH**

**465.850,-Kč**

(slovy: čtyřistašedesátpěttisícosmsetpadesátkorunčeských)

Cena za dílo je ve smlouvě uváděna s DPH a DPH odvede poskytovatel plnění, tj. zhotovitel.

2. Zhotovitel jako plátce DPH připočítává k ceně za dílo daň z přidané hodnoty ve výši 21%. Pokud dojde ke změně sazby DPH v době uskutečnění zdanitelného plnění, je zhotovitel oprávněn účtovat DPH v procentní sazbě odpovídající zákonné úpravě účinné k datu uskutečnění zdanitelného plnění. V případě takové změny DPH není třeba uzavírat dodatek ke smlouvě, postačuje písemné oznámení zhotovitele o takové změně.
3. Cena za dílo dohodnutá v čl. V. odst. 1. je cenou úplnou a konečnou. Cena zahrnuje veškeré náklady zhotovitele související s provedením díla.
4. Zvýšení dohodnuté ceny za dílo (s výjimkou dle čl. V. odst. 2.) je možné pouze na základě písemného dodatku ke smlouvě podepsaného zástupci obou smluvních stran.

## VI.

### Platební podmínky

1. Cena za dílo bude uhrazena na základě faktury vystavené zhotovitelem. Právo fakturovat cenu za předmět plnění zhotoviteli vzniká po protokolárním předání a převzetí celého díla dle čl. X. odst. 2. smlouvy.
2. Faktura bude obsahovat číslo faktury, název díla nebo jeho části, datum předání provedených prací objednateli, název, sídlo, IČ a DIČ objednatele, název, sídlo, IČ a DIČ zhotovitele, den odeslání faktury, označení peněžního ústavu a účtu, na který má být placeno, vyznačení dne splatnosti, fakturovanou částku s DPH a bez DPH.
3. Splátnost faktury je 21 dní od jejího doručení objednateli.
4. Jestliže faktura nebude obsahovat dohodnuté náležitosti (případně bude obsahovat chybné údaje), je objednatel oprávněn takovou fakturu vrátit zhotoviteli. Faktury musí být vráceny do data jejich splatnosti. Po tomto vrácení je zhotovitel povinen vystavit novou fakturu se správnými náležitostmi. Do doby, než je vystavena nová faktura s novou lhůtou splatnosti, není objednatel v prodlení s placením příslušné faktury. Splátnost nově vystavené faktury je rovněž 21 dnů od jejího doručení objednateli.

5. Stane-li se zhotovitel nespolehlivým plátcem ve smyslu ustanovení § 106a zákona č. 235/2004 Sb., o dani z přidané hodnoty (dále jen „zákon o DPH“), je povinen neprodleně o tomto informovat objednatele.
6. Bude-li zhotovitel ke dni poskytnutí zdanitelného plnění veden jako nespolehlivý plátcce ve smyslu ustanovení § 106a zákona o DPH, je objednatel oprávněn část ceny odpovídající dani z přidané hodnoty uhradit přímo na účet správce daně v souladu s ustanovením § 109a zákona o DPH. O tuto část bude ponížena cena díla a zhotovitel obdrží pouze cenu díla (části díla) bez DPH.
7. Dojde-li po uzavření smlouvy ke změně účtu zhotovitele, který je zveřejněn na stránkách České daňové správy, je zhotovitel povinen o tom neprodleně informovat objednatele.

## VII.

### Práva a povinnosti stran při provádění díla

1. Kontaktní osobou zhotovitele pro realizaci této smlouvy je:  
Ing. arch. Pavel Zadrobílek, [REDACTED]  
Kontaktní osobou objednatele pro realizaci této smlouvy je:  
Ing. Bc. Lenka Kočovská, tel.: +420 495 707 613  
email: lenka.kocovska@mmhk.cz
2. Zhotovitel se zavazuje provést dílo s odbornou péčí a obstarat vše, co je k provedení díla potřeba.
3. Zhotovitel postupuje při provádění díla samostatně při respektování zejména stavebního zákona a jeho prováděcích předpisů, technických norem a jiných závazných pokynů, požadavků stanovených k tomu oprávněnými orgány, ostatních závazných norem a obecně závazných právních předpisů a dle příkazů objednatele, ustanovení § 2594 zákona tím není dotčeno.
4. Dílo musí odpovídat všem požadavkům uvedeným v dokumentech, pokynech a příkazech uvedeným v odst. 3. tohoto článku smlouvy.
5. Objednatel je oprávněn kontrolovat provádění díla, a to kdykoliv po celou dobu provádění díla. Zjistí-li objednatel, že zhotovitel porušuje svou povinnost, může požadovat, aby zhotovitel zajistil nápravu a prováděl dílo řádným způsobem. Neučiní-li tak zhotovitel ani v přiměřené době, může objednatel odstoupit od smlouvy, vedl-li by postup zhotovitele nepochybně k podstatnému porušení smlouvy.
6. V průběhu realizace díla je zhotovitel povinen účastnit se konzultačních dnů v sídle objednatele za účasti zástupců objednatele. Konzultační dny se budou konat dle potřeby, minimálně však:
  - dvě projednání v průběhu zpracování konceptu díla (1. část dle čl. II. odst. 2.),
  - dvě projednání v průběhu zpracování návrhu díla (2. část dle čl. II. odst. 2.).

Vznikne-li potřeba zpracování variant řešení parteru v konceptu územní studie, budou tyto varianty zhotovitelem vyhodnoceny a doporučena jedna varianta k dalšímu sledování v návrhu územní studie. Pokud bude v konceptu či návrhu zjištěna potřeba etapizace, bude tento výkres/schéma součástí dalšího stupně územní studie. O všech projednáních bude zhotovitelem sepsán zápis, který bude odsouhlasen objednatelem.

## VIII.

### Vyšší moc

1. Vyšší mocí se pro potřeby této smlouvy rozumí události, které nastaly za okolností, které nemohly být odvráceny účastníky této smlouvy, které nebylo možné předvídat, a které nebyly způsobeny chybou nebo zanedbáním žádné ze smluvních stran, jako např. války, revoluce, požáry, záplavy, zemětřesení, epidemie nebo dopravní embarga. Vyšší mocí není nedostatek úředního povolení ani jiný zásah orgánu státní moci v České republice.
2. Nastane-li situace vyšší moci, uvědomí příslušný účastník této smlouvy o takovém stavu, o jeho příčině a jeho skončení druhého účastníka. Zhotovitel je povinen hledat alternativní prostředky pro splnění smlouvy.
3. Trvá-li vyšší moc déle než 2 měsíce a nedohodnou-li se smluvní strany v této době na alternativním řešení, má objednatel právo od smlouvy odstoupit.
4. V takovém případě má objednatel povinnost dosud přijatá plnění si ponechat za sjednanou úhradu a hledat alternativní řešení ke splnění smlouvy s jiným partnerem.

## IX.

### Licenční ujednání

1. Objednatel je oprávněn použít dílo – předmět této smlouvy – pouze pro účely vyplývající z této smlouvy, zejména pro účely poskytnutí této dokumentace účastníkům výběrových (zadávacích) řízení na zhotovitele navazujících projektových dokumentací a na zhotovitele souvisejících staveb, pro účely oprav, úprav a změn této dokumentace a všech stupňů navazujících projektových dokumentací, pro účely rozvedení dokumentace v dalších stupních projektových dokumentací, pro účely dalšího rozpracování a realizování dokumentace, pro účely realizace, oprav, úprav, rekonstrukcí a změn souvisejících staveb, to vše vždy i prostřednictvím třetích osob. K použití díla pro jiné účely, než jak vyplývají z této smlouvy a příkladmo jsou uvedeny v tomto odstavci, je třeba souhlasu zhotovitele.

## X.

### Předání a převzetí díla

1. Závazek zhotovitele provést dílo (část díla) je splněn jeho řádným dokončením a předáním. Dílo (část díla) se pokládá za řádně ukončené, jestliže nebude při převzetí vykazovat žádné vady a nedodělky.
2. O převzetí díla (části díla) pořídí objednatel se zhotovitelem zápis o předání a převzetí díla (části díla), podepsaný zástupci obou stran, a to ve dvou stejnopisech. Zápis bude obsahovat zejména: zhodnocení jakosti díla, identifikační údaje o díle i jeho částech, prohlášení objednatele, že dílo nebo jeho část přejímá, soupis příloh. Jeden stejnopis obdrží objednatel a jeden zhotovitel.
3. Zhotovitel předloží objednateli vždy 1 paré projektové dokumentace příslušného stupně k odsouhlasení, a to 7 dnů před stanoveným datem předání díla. Na konci lhůty objednatel prohlásí, zda dílo přejímá či nikoliv. V případě, že dílo přejímá, je objednatel povinen na konci této lhůty za předpokladu, že bude zhotovitelem doložen požadovaný počet paré včetně digitální formy na CD nosiči zhotovitelem (dle čl. 8 tohoto odstavce) podepsat zápis o předání a převzetí díla.
4. Termín předání díla (části díla) se považuje za splněný, pokud dílo bylo objednatelům do uvedeného termínu převzato.

5. V případě, že objednatel odmítne dílo (část díla) převzít, sepiší obě strany zápis, v němž uvedou svá stanoviska a jejich odůvodnění a dohodnou náhradní termín předání.
6. Místem plnění je sídlo objednatele uvedené v záhlaví smlouvy. Dílo bude předáno osobně na odboru hlavního architekta Magistrátu města Hradec Králové.
7. Objednatel je oprávněn vytknout zjevné vady díla do 2 měsíců od protokolárního předání a převzetí díla, ustanovení § 2605 odst. 2 zákona se nepoužije.
8. Dílo bude objednateli předáno v tištěné podobě:
  - *koncept díla* (1. část dle čl. II. odst. 2) v počtu 1 paré + v elektronické podobě na CD nosiči v jednom vyhotovení,
  - *návrh díla* (2. část dle čl. II. odst. 2) v počtu 1 paré + v elektronické podobě na CD nosiči v jednom vyhotovení,
  - *čistopis díla* (3. část dle čl. II. odst. 2) v počtu 5 paré + v elektronické podobě na CD nosiči v jednom vyhotovení.

Data v digitální formě budou předána:

- vektorová data v CAD ve formátech \*.dwg nebo \*.dgn, případně také v GIS formátech \*.shp, vše v souřadnicovém systému S-JTSK
- rastrová data ve formátech \*.jpg, \*.tif apod.
- textová a tabulková část ve formátech \*.doc(x), \*.xls(x)
- vše výše zmíněné exportované do formátu \*.pdf.

## XI.

### Odpovědnost za vady díla, záruka

1. Zhotovitel se zavazuje, že dílo bude mít vlastnosti stanovené touto smlouvou a jejími přílohami, a všemi normami, které se vztahují k materiálům a pracím prováděným na základě této smlouvy, jinak vlastnosti obvyklé, a dále že bude použitelné ke smluvenému, jinak obvyklému účelu.
2. Zhotovitel poskytuje na dílo (na veškeré části díla) záruku za jakost. Záruční doba na celé dílo činí 36 měsíců. Záruční doba začíná běžet ode dne předání díla na základě předávacího protokolu dle čl. X. Po stejnou dobu, po kterou je poskytnuta záruka, odpovídá zhotovitel i za vady, které dílo mělo již v době předání. Objednatel je oprávněn vytknout zhotoviteli vadu po celou tuto dobu.
3. Objednatel je povinen nahlásit zhotoviteli zjištěné vady písemně (reklamační protokol). Pokud bude objednatel požadovat odstranění vady zhotovitelem, zavazuje se zhotovitel započít s odstraňováním nahlášených vad bez zbytečného odkladu a bez zbytečného odkladu tyto odstranit, a to na své náklady. Pokud se smluvní strany nedohodnou jinak, je zhotovitel povinen odstranit vady díla nejpozději do 14 dnů od jejich nahlášení.
4. V případě, že objednatel bude požadovat odstranění vady zhotovitelem a zhotovitel nezačne s odstraňováním nahlášených vad bez zbytečného odkladu, nebo tyto nejpozději ve lhůtě dle odst. 3. tohoto článku neodstraní, je objednatel oprávněn odstranit tyto vady sám nebo prostřednictvím třetích osob, a to na náklady zhotovitele.

## XII.

### Smluvní pokuty

1. Zhotovitel se zavazuje zaplatit objednateli smluvní pokutu v následujících případech:
  - a) v případě prodlení s dokončením a předáním díla v termínu uvedeném v čl. IV. odst. 1. smlouvy se zavazuje zhotovitel zaplatit objednateli smluvní pokutu ve výši 0,1% z ceny příslušné části díla vč. DPH za každý i započatý den prodlení,
  - b) v případě, že zhotovitel nedodrží termín odstranění vad a nedodělků dohodnutý v zápise o předání díla, zavazuje se objednateli zaplatit smluvní pokutu ve výši 500,- Kč za každou vadu nebo nedodělek a den prodlení. Stejnou pokutu se zavazuje zhotovitel zaplatit za nedodržení termínu odstranění vad zjištěných v době, kdy zhotovitel odpovídá za vady,
  - c) v případě, že se zhotovitel nedostaví na předem sjednanou schůzku či jednání, přestože byl objednatelem k účasti vyzván, popř. se na výzvu objednatele nedostaví ke konzultacím, zavazuje se zhotovitel uhradit smluvní pokutu ve výši 1.000,-Kč za každé takové jednotlivé porušení smlouvy.
2. Výše uvedenými smluvními pokutami není dotčen nárok objednatele na náhradu škody. Vedle zaplacení smluvní pokuty dle předchozí věty je zhotovitel povinen rovněž nahradit městu škodu, která mu vznikla v důsledku porušení povinnosti, jejíž splnění bylo zajištěno smluvní pokutou. Ustanovení § 2050 zákona se nepoužije.
3. V případě prodlení s platbou faktury za dokončené dílo uhradí objednatel zhotoviteli smluvní pokutu ve výši 0,1% z dlužné částky za každý i započatý den prodlení.
4. Smluvní strany prohlašují, že sjednaná výše smluvních pokut je přiměřená významu zajištěné právní povinnosti.
5. Smluvní pokuta bude uhrazena na základě faktury vystavené příslušnou smluvní stranou. Splatnost této faktury je 14 dní od jejího doručení příslušné smluvní straně.

## XIII.

### Ostatní ustanovení

1. Zhotovitel prohlašuje, že se seznámil se stavem území a je si vědom toho, že v průběhu zhotovování díla nemůže uplatňovat nároky na úpravu smluvních podmínek z důvodů, které mohl zjistit již při seznámení se stavem území.
2. Při zpracování dokumentace budou dodrženy závazné normy, technické podmínky a další předpisy vztahující se k předmětu plnění.
3. Zhotovitel se zavazuje neposkytovat mimo osob určených objednatelem jiným fyzickým nebo právnickým osobám informace o výsledku své činnosti související se zhotovením díla dle této smlouvy.
4. Změna rozsahu předmětu plnění je možná na základě dohody obou smluvních stran. V případě, že bude zhotovení díla vyžadovat další doplnění podkladů, průzkumů apod. než je uvedeno ve specifikaci, zajistí toto po předchozí dohodě objednatel nebo zhotovitel. Zajistí-li potřebné doplnění zhotovitel, zavazuje se objednatel po předložení dokladů vzniklé náklady v plné výši uhradit.
5. Smluvní strany se dohodly, že aplikace ustanovení § 2591, § 2595, § 2605 odst. 2, § 2606 a § 2620 odst. 2 a § 2611 zákona se vylučuje.



#### XIV.

##### Závěrečná ustanovení

1. Odstoupení od smlouvy se nedotýká nároku na smluvní pokutu.
2. Je-li nebo stane-li se některé ustanovení této smlouvy neplatné či neúčinné, nedotýká se to ostatních ustanovení této smlouvy, která zůstávají platná a účinná. Smluvní strany se v tomto případě zavazují dohodou nahradit ustanovení neplatné/neúčinné novým ustanovením platným/účinným, které nejlépe odpovídá původně zamýšlenému ekonomickému účelu ustanovení neplatného/neúčinného. Uvedené platí obdobně i v případě zrušení smlouvy dle § 7 zákona o registru smluv. Do té doby platí odpovídající úprava obecně závazných právních předpisů České republiky.
3. Smluvní strany prohlašují, že na tuto smlouvu se mj. vztahuje zákon č. 340/2015 Sb., o zvláštních podmínkách účinnosti některých smluv, uveřejňování těchto smluv a o registru smluv (zákon o registru smluv), a objednatel je dle § 2 cit. Zákona subjektem, jehož smlouvy se povinně uveřejňují prostřednictvím registru smluv.
4. Smlouva vstupuje v platnost dnem podpisu obou smluvních stran a účinnosti nabývá dnem uveřejnění v registru smluv.
5. Smluvní strany sjednávají, že měnit nebo doplňovat text smlouvy je možné pouze formou písemných dodatků podepsaných oběma smluvními stranami. Možnost měnit smlouvu jinou formou smluvní strany vylučují.
6. Zhotovitel potvrzuje, že poskytnuté osobní údaje uvedené v této smlouvě jsou přesné a že se jedná o dobrovolné poskytnutí osobních údajů. Zhotovitel bere na vědomí, že objednatel je oprávněn zpracovávat poskytnuté osobní údaje uvedené v této smlouvě za podmínek dle zákona č. 101/2000 Sb., o ochraně osobních údajů.
7. Zhotovitel prohlašuje, že souhlasí s uveřejněním této smlouvy v plném znění (včetně všech příloh). Smluvní strany prohlašují, že smlouva neobsahuje žádná obchodní tajemství a zhotovitel souhlasí s uveřejněním smlouvy (vč. metadat) bez stanovení jakýchkoliv dalších podmínek.
8. Dle § 5 odst. 5 zákona č. 340/2015 Sb., zákon o registru smluv, je k řádnému uveřejnění smlouvy třeba, aby byla uveřejněna způsobem tam stanoveným, a to včetně vyplnění metadat. Smluvní strany se dohodly, že uveřejní metadata v níže uvedeném rozsahu a prohlašují, že uvedený rozsah metadat:
  - identifikace smluvních stran:
    1. smluvní strana - Statutární město Hradec Králové  
Československé armády 408, 502 00 Hradec Králové  
IČ: 00268810  
ID datové schránky: bebb2in
    2. smluvní strana - Ing. arch. Pavel Zadrobílek  
Hradec Králové  
IČ: 44414471

- vymezení předmětu smlouvy:

smlouva o dílo - zpracování územní studie veřejných prostranství v lokalitě Aldis v Hradci Králové

- cena: 385.000,- Kč bez DPH  
465.850,- Kč s DPH

- datum uzavření smlouvy: datum podpisu smlouvy poslední smluvní stranou

považují za správný, úplný a v tomto znění plně odpovídající a vyhovující požadavkům zákona o registru smluv.

9. Strany prohlašují, že ke dni podpisu smlouvy mají všechny dokumenty (příp. kopie dokumentů), které jsou označeny jako přílohy smlouvy, k dispozici alespoň v jednom vyhotovení.
10. Smlouva je vyhotovena v pěti stejnopisech, z nichž objednatel obdrží tři a zhotovitel dva stejnopisy.
11. Smluvní strany prohlašují, že tato smlouva byla uzavřena na základě vážné a svobodné vůle obou smluvních stran, nikoliv v tísní či za nápadně nevýhodných podmínek, že smlouvě porozuměly a chápou její význam, což stvrzují svými podpisy.

*Přílohy:*

- *Zadání objednatele*
- *Nabídka zhotovitele*

V HRADCI KR. dne 28.2.18

- 1 -03- 2018  
V Hradci Králové dne .....

zhotovitel

Ing. arch. Pavel Zadrobílek

za objednatele

PaedDr. Jindřich Vedlich, Ph.D.  
náměstek primátora

## ÚZEMNÍ STUDIE VEŘEJNÝCH PROSTRANSTVÍ LOKALITA ALDIS



Zadání je zpracováno pořizovatelem v souladu s § 25 a §30 zákona č. 183/2006 Sb., o územním plánování a stavebním řádu (stavební zákon), ve znění pozdějších předpisů v 11/2017

Ing. Bc. L. Kočovská

Oddělení územního plánování  
Odbor hlavního architekta  
Magistrát města Hradec Králové

## 1. Cíl a účel pořízení ÚSVP – lokalita Aldis:

### a) Cílem ÚSVP – lokalita Aldis je:

1. řešení parteru veřejných prostranství v lokalitě Aldis a jejich navázání na předchozí první fázi a to na územní studii – lokalita Aldis (která je evidována v ILAS), v rámci které byla zpracována koncepce širšího systému veřejných prostranství a kde byla provedena zároveň jejich hierarchizace a identifikace včetně identifikace problémů pro druhou fázi řešení a to územní studii veřejných prostranství – lokalita Aldis.
2. definovat koncepci nábřeží a náplavek s důrazem na posílení fenoménu řeky v městském prostředí.
3. zpracovat tuto územní studii v takové podrobnosti, která umožňuje pokračovat na jejím podkladě již v zadávání a pořizování dokumentace pro vydání územního rozhodnutí či územního souhlasu, popřípadě projektové dokumentace veřejného prostranství, nebo jeho části. ÚSVP může být v optimálním rozsahu (je-li to vzhledem k povaze změn řešeného území nutné) použita po formálním dopracování jako dokumentace pro územní řízení.
4. prověřit, zhodnotit a zohlednit funkční, provozní a kompoziční vazby prostranství, definované a vymezené veřejného prostranství dle územní studie – lokalita Aldis.
5. koordinace se záměry vně i uvnitř řešeného území lokality Aldis. ÚSVP – lokalita Aldis bude koordinována se záměry bezprostředně navazující na vymezené území (přístaviště paroplavby v Hradci Králové (Chmelík) a DUR a architektonicko-urbanistická studie a studie proveditelnosti rekonstrukce areálu Gayerových a Vrbenského kasáren v Hradci Králové (02/2015) – Ateliér Šuda-Horský a.s. atd.
6. navázat na Územní studii – lokalita Aldis, která je v evidenci ILAS. Pokud však v průběhu projednání ÚSVP – lokalita Aldis vznikne situace na úpravu Územní studie – lokalita Aldis, bude studie ÚSVP – lokalita Aldis obsahovat variantní řešení situace a odůvodnění vybrané varianty řešení. Následně je třeba zajistit soulad obou územních studií.

### b) Úkolem je zejména:

1. stanovit koncepci veřejných prostranství včetně veřejné zeleně s důrazem na kvalitu urbanistického detailu, parteru a charakteristické dominanty prostoru při respektování jeho měřítka.
2. respektovat doporučení Statutárního města Hradec Králové pro investory bytové zástavby na správním území, schválené usnesením Rady města Hradec Králové č.RM/2008/1219 ze dne 07. 10. 2008 a dále pak i Obecné zásady Statutárního města Hradec Králové pro přijetí nově budované infrastruktury do majetku města schválené usnesením Rady města Hradec Králové č.RM/2008/1219 ze dne 07. 10. 2008.
3. na základě doplňkových průzkumů a rozborů stanovit problémy území, navrhnout jejich řešení (možno i variantně s odůvodněným doporučením vybrané varianty) a posouzení vybraných problémů a dále pak vyznačit aktuální stavební stav v území.
4. respektovat vyhlášku Východočeského krajského národního výboru v Hradci Králové o prohlášení památkových zón ve vybraných městech a obcích Východočeského kraje ze dne 17. října 1990 s účinností od 1. listopadu 1990 a dále rozhodnutí Okresního národního výboru Hradec Králové, odboru kultury č. j. 847 ze dne 08. 12. 1987 o určení ochranného pásma městské památkové rezervace v Hradci Králové a dále pak i na území pro které Krajský úřad Královéhradeckého kraje, odbor regionálního rozvoje, grantů a dotací, oddělení kultury a památkové péče, vydal dne 30. 09. 2013 pod č. j. 18105/RR/2012 v souladu s ustanovením §6a zákona č.20/1987 Sb., o státní památkové péči, v platném znění a §171 zákona č.500/2004 Sb., správní řád, v platném znění, opatření obecné povahy: Plán ochrany Městské památkové zóny Hradec Králové – část, s účinností od 21. října 2013.

## 2. Vymezení řešeného území ÚSVP – lokalita Aldis:

Řešené území ÚSVP – lokalita Aldis se nachází v částečně v katastrálním území Hradec Králové a částečně i v katastrálním území Věkoše. Území je ze severu vymezeno II. silničním okruhem, z východu ulicí Akad. Bedrny, z jihu ulicí Ľ. Štúra a Tyršovým mostem, ze západu je vymezena nábřežím a náplavkou řeky Labe. Rozsah řešeného území je podrobněji vymezen – viz příloha tohoto zadání - vymezení řešeného území.

### 3. Požadavky na řešení ÚSVP – lokalita Aldis:

#### a) Stanovení podrobnosti s ohledem na účel ÚSVP - lokalita Aldis:

1. ÚSVP – lokalita Aldis bude zpracována jako podrobný materiál, stanovující prostorové uspořádání a funkční využití veřejného prostranství, včetně doporučení hlavních zásad utváření pro jeho bezprostřední okolí. Z pohledu míry zpracovaného detailu řeší uspořádání ploch (včetně materiálu povrchu), detailní koncepci zeleně a případných vodních prvků, rozmístění prvků drobné architektury, mobiliáře a potřebného technického vybavení, popřípadě úpravu nebo odstranění informačních a reklamních zařízení. ÚSVP bude obsahovat i podrobný návrh dopravní infrastruktury.
2. ÚSVP – lokalita Aldis bude v optimálním rozsahu zpracována v takové podrobnosti, že umožňuje pokračovat na jejím podkladě již v zadávání a pořizování dokumentace pro vydání územního rozhodnutí či územního souhlasu, popřípadě projektové dokumentace veřejného prostranství, nebo jeho částí. ÚSVP může být v optimálním rozsahu použita po formálním dopracování jako dokumentace pro územní řízení.
3. ÚSVP – lokalita Aldis bude zpracována pro konkrétní veřejné prostranství – viz řešené území – lokalita Aldis. Toto řešené veřejné prostranství je jak jasně definované ve stávající struktuře sídla, tak je i definováno a vymezeno v rámci územní studie. I přesto, že je poloha a mnohdy i přesné vymezení veřejného prostranství předem dána, je nutné vždy důsledně prověřit, zhodnotit a zohlednit funkční, provozní a kompoziční vazby prostranství.
4. ÚSVP – lokalita Aldis je v rozvolněné struktuře zástavby, kde jsou především solitérní objekty ve volném veřejném prostoru. V tomto případě je již zpracována územní studie systému veřejných prostranství, která jasně vymezila a jasně rozčlenila kontinuální prostor na jednotlivá veřejná prostranství a definovala jejich vzájemné vztahy – Územní studie – lokalita Aldis, která je zapsána v evidenci ILAS. Je však třeba podrobněji definovat prostor budovami, chybí logika pěšího pohybu na veřejných prostranstvích včetně orientace v nich, zároveň tuto prostorotvornou funkci může převzít zeleň, zejména stromy. Formování prostorů může řešit i regenerace parteru zahrnující i obnovu povrchů, úpravu zeleně a prvků drobné architektury a využití těchto elementů k uživatelsky přívětivému členění prostoru.
5. ÚSVP – lokalita Aldis je z hlediska charakteru, veřejným prostranstvím, které je kombinací veřejných prostranství ze zpevněných povrchů (ulice, náměstí) a z nezpevněných veřejných prostranství (parks, zelené plochy apod.).
6. ÚSVP – lokalita Aldis se bude věnovat zejména možnostem úpravy dopravního řešení a zlepšení podmínek pro pěší, případně cyklisty. Zohledněny musí být vazby sítě ulic a náměstí na další veřejná prostranství. A zároveň musí řešit nejen vlastní plochy zeleně, ale i návaznost na systém navazujících veřejných prostranství. Je vhodné, aby v týmu zpracovatele byla osoba s autorizací pro obor krajinářská architektura.
7. ÚSVP – lokalita Aldis bude řešit i stávající veřejná prostranství, kde se bude věnovat především jejich regeneraci, případně zapojení do lépe fungujícího systému. U nově zakládaných veřejných prostranství je třeba nejprve dodefinovat systém prostranství, jejich polohu, rozměry, význam, charakter a jejich provozní, funkční i kompoziční vazby. ÚSVP – lokalita Aldis se bude věnovat nejen vlastním veřejným prostranstvím, ale i navazující struktuře zástavby.
8. ÚSVP – lokalita Aldis prověří veřejná prostranství ve všech vazbách včetně staveb, terénních úprav, zeleně či vodních ploch, které je formují.

#### b) **Požadavky na základní koncepci řešeného území:**

##### b.1. **vyplývající z územního plánu:**

Lokalita Aldis se nachází v území, na které byla vydána územně plánovací dokumentace – **Územní plán města Hradec Králové**. Územní plán města Hradec Králové byl v Zastupitelstvu města Hradec Králové schválen dne 21. 01. 2000. Obecně závazná vyhláška města Hradec Králové č.1/2002 o závazné části Územního plánu města Hradec Králové, kterou byla vyhlášena závazná část Územního plánu města Hradec Králové, vymezená usnesením Zastupitelstva města Hradec Králové č. 249/2002 ze dne 25. 06. 2002 o schválení změny Územního plánu města Hradec Králové č. 25, nabyla účinnosti dne 18. 07. 2002. Územní plán města Hradec Králové je dále dostupný na webových stránkách: <http://www.hrdeckralove.org/urad/uzemni-plan>.

Předmětná lokalita Aldis se nachází v území, na které byly vydány změny Územního plánu města Hradec Králové č. 152 a č. 165. Dotčená lokalita Aldis se dle grafické přílohy výkresu B.2. Funkční využití území nachází v těchto funkčních plochách: stabilizované „plochy občanského vybavení městského a regionálního významu“ s označení PG – parkovací garáže, stabilizované „plochy městského a obvodního centra“, „plochy městského a obvodního centra“/návrh (pod kódem 6-0/40, 6-0/51) s označení PG – parkovací garáže, „plochy městského a obvodního centra“/přestavba (pod kódem 6-0/41), stabilizovaná a návrhová plocha „plochy pro motorovou dopravu – komunikační síť“, stabilizovaná plocha „plochy parků, lesoparků a městské zeleně“ a „plochy parků lesoparků a městské zeleně“/návrh (pod kódem 6-0/57, 6-0/73, 6-0/74) a dále pak stabilizovaná funkční plocha „sportovní a rekreační plochy“. Limity využití území vyjádřené v regulativech pro příslušné funkční plochy – viz příloha.

Plochy přestavby (označené v Úpm HK jako „návrh / přestavba“) jsou území určená ke změně funkčního využití. U stávajících staveb, které neodpovídají navrženému funkčnímu využití ploch, je možné provádět pouze udržovací práce a stavební úpravy. Dále se připouští umísťovat a povolovat ostatní změny staveb (přístavby, nástavby) a změny v užívání staveb za účelem zřízení sociálního zařízení, technologického a technického vybavení snižujícího negativní vliv na okolí.

Regulativy využití funkčních ploch vyjadřují možnosti umístění staveb a využití území, které odpovídají jednotlivým urbanistickým funkcím ploch (účelu využití území) a je možno je v těchto plochách umístit za předpokladu, že vyhoví i všem ostatním zvláštním právním předpisům (např. hygienickým, vodního hospodářství, ochraně životního prostředí apod.).

Dle grafické přílohy Územního plánu města Hradec Králové výkresu B. 9. Územní systém ekologické stability je v řešeném území identifikován:

- podél řeky Labe (západní část lokality) - biokoridor regionální a nadregionálního významu – částečně funkční (1):

**1 (1) Labe RBK a NRBK 1100 x 150m = cca 165 ha v k. ú. Věkoše, Plácky**

2BC3, 2BC4-5, 2AB3 HK, PP, Třebeš....

Po soutok s Orlicí RBK – lavicovitě uspořádané koryto řeky Labe s periodicky zaplavovanou částí lavice. Doprovodná zeleň, sadovnický založená, se zastoupením autochtonních druhů: DB, VR, LP, jasan, javor.....s příměsí introdukovaných dřevin i spontánně zarostlé úseky VR, JS, JV OL.... Vysoká estetická a ekologická hodnota je v úsecích lipových alejí a alejí lip a dubů (i DB červený). Ve vnitřním městě obezděné koryto, nábržeří s alejemi zejména LP, platan. Pod soutokem NRBK s přirozenějšími břehovými porosty v luční nivě.

Návrh opatření: Přiměřená údržba dle charakteru jednotlivých úseků, průběžně doplňování domácími dřevinami. Dle možností rozšiřovat doprovodnou zeleň. Zlepšit průchodnost a průjezdnost pro cyklisty podél celé délky toku. Ochranné pásmo po obou březích v šíři 20m.

- při severní hranici lokality – interakční prvek navržený (46)
- při jižní hranici lokality (před bazénem a aquacentrem) interakční prvek částečně funkční a funkční (9)

**9 (22) Za městskými lázněmi cca 0,5 ha k. ú. HK**

Řada lip severně podél starých lázní (původní koryto Piletického potoka), jinak neudržovaná plocha. Zastoupení dřevin LP5, JV3, TP2, JS, VR. Nové ozelenění před bazénem a k Aldisu.

Návrh opatření: Celková změna dle zpracovávaného projektu.

Dle grafické přílohy Územního plánu města Hradec Králové B. 12 Veřejně prospěšné stavby Územního plánu města Hradec Králové je území dotčeno veřejně prospěšnou stavbou:

Dle závazné části Územního plánu města Hradec Králové A. 11.4.1. Veřejně prospěšné stavby pro veřejné technické vybavení území – pro dopravu:

I/13 - rozšíření akademika Berny v úseku mezi II. silničním okruhem a ulicí Šimkova

I/14 – stavba kapacitních garáží v centrální části města („Kozinka“, Ulrichovo náměstí, „Jitřenka“, „Koruna“, Nádražní ulice, „Za Priorem“, Šimkova ulice, Moravské Předměstí při ul. Brněnské, Haškova – Kollárova.

Dle závazné části Územního plánu města Hradec Králové A. 11.4.3. Veřejně prospěšné stavby pro další veřejnou technickou vybavenost:

III/3 - vodovod v prostoru „Za lázněmi“

III/20 – kanalizace v prostoru „Za lázněmi“.

## b.2. vyplývající z územně plánovacích podkladů:

**b.2.1. Územně analytické podklady**, zajišťují a vyhodnocují stav a vývoj území a územní studie, které ověřují možnosti a podmínky změn v území; slouží jako podklad k pořizování politiky územního rozvoje, územně plánovací dokumentace, jejich změně a pro rozhodování v území. V souladu s §28 zákona č. 183/2006 Sb., o územním plánování a stavebním řádu (stavební zákon), pořídil odbor hlavního architekta, Magistrátu města Hradec Králové, jakožto úřad územního plánování a pořizovatel územně analytických podkladů pro správní území obce s rozšířenou působností Hradec Králové (dále jen ÚAP HK), 4. aktualizaci ÚAP HK. Tato 4. aktualizace ÚAP HK je dálkově přístupná na webových stránkách: <http://www.hradeckralove.org/urad/uzemne-analyticke-podklady>. Pro posouzení byly využity, jako podpurný podklad i Územně analytické podklady Královéhradeckého kraje (dále jen „ÚAP KHK“), kde jsou údaje z garantovaných souborů informací o území Zásad územního rozvoje Královéhradeckého kraje. Z výkresu hodnot území – Územně analytické podklady Hradec Králové pro řešené území vyplývají tyto hodnoty: ochrana zemědělského půdního fondu: I. a II. třída ochrany zemědělské půdy (BPEJ: 3.56.00); urbanistické hodnoty: urbanistické založení radiální struktury města; místo krajinného rázu: Labe v Hradci Králové - doprovodné aleje podél regulace Labe v Hradci Králové; památkově chráněná území: Městská památková zóna Hradec Králové – část, číslo rejstříku: 2004 a rok vyhlášení: 1990; územní systém ekologické stability (bez OP NBK): regionální biokoridor; území s archeologickými nálezy – zóna Aldis – Collinova ulice (rejstříkové číslo: 13-24-03/9); území s archeologickými nálezy: Křížovnická ulice, kostel sv. Jakuba – SZ od historického jádra (číslo rejstříku: 13-24-03/3); nemovitá kulturní památka: městské lázně s bazénem (číslo rejstříku 31115, památka od 3. 5. 1958); významné stavby: sokolovna č.p.777; silnice I. třídy.

**Z výkresu limitů využití území** – Územně analytické podklady Hradec Králové pro řešené území vyplývají zejména tyto limity: ochranná pásma památkově chráněných území – HK, ochranné pásmo MPR HK rozhodnutí ONV č. j. 847 ze dne 08. 12. 1987); radioreléová trasa – ochranné pásmo – MO-AHNM OÚSM Pardubice; elektronické komunikační zařízení – ochranné pásmo- MO-AHNM – OÚSM Pardubice; komunikační vedení – ochranné pásmo – MO-AHNM – OÚSM Pardubice – podzemní zařízení a sítě; ochranné pásmo radionavigačního leteckého pozemníh... - OP RL5 – letiště Hradec Králové – stanoveno rozhodnutím č. 2950; ochranné pásmo radionavigačního leteckého pozemníh... - OP RL4 – letiště Hradec Králové – stanoveno rozhodnutím č. 2950; ochranná pásma letišť – s výškovým omezením staveb – OP vodorovné roviny letiště Hradec Králové; BPEJ – třída ochrany 1 (3.56.00); kanalizační stoka včetně ochranného pásma (VaK HK); radioreléová trasa včetně ochranného pásma – průběh mikrovlnného spojení (T-MOBILE a.s.); elektrická stanice ČEZ a.s. 35kV (ČEZ Distribuce a.s.); elektrická stanice – ochranné pásmo (ČEZ Distribuce a.s.); elektrické vedení včetně ochranného pásma (ČEZ Distribuce a.s.) – 35kV; ČEZ ICT Servises a.s. – zemní optický kabel; vodovodní řad včetně OP (VaK HK); elektrické vedení nn včetně ochranného pásma – ČEZ Distribuce a.s.; teplovod včetně ochranného pásma (EOP a.s.) – č.5205-284; komunikační vedení včetně ochranného pásma – UPC ČR s.r.o – optické vedení pozemní; České radiokomunikace a.s.- podzemní komunikační vedení; komunikační vedení - GTS Czech a.s.; Česká telekomunikační infrastruktura a.s. – průběh kabelovodů; síť elektronických komunikací, podzemní; komunikační vedení včetně ochranného pásma – ČEZ ICT Servises a.s. – místní metalický sdělovací kabel, zemní optický kabel; ochrana zemědělského půdního fondu: I. a II. třída ochrany zemědělské půdy (BPEJ: 3.56.00); urbanistické hodnoty: urbanistické založení radiální struktury města; místo krajinného rázu: Labe v Hradci Králové - doprovodné aleje podél regulace Labe v Hradci Králové; památkově chráněná území: Městská památková zóna Hradec Králové – část, číslo rejstříku: 2004 a rok vyhlášení: 1990; územní systém ekologické stability (bez OP NBK): regionální biokoridor; území s archeologickými nálezy – zóna Aldis – Collinova ulice (rejstříkové číslo: 13-24-03/9); území s archeologickými nálezy: Křížovnická ulice, kostel sv. Jakuba – SZ od historického jádra (číslo rejstříku: 13-24-03/3); nemovitá kulturní památka: městské lázně s bazénem (číslo rejstříku 31115, památka od 3. 5. 1958); významné stavby: sokolovna č.p.777; silnice I. třídy. Ostatní limity využití území, které vyplývají pro řešené území podrobněji – viz příloha – výřez z Územně analytických podkladů.

**Z výkresu záměrů** – Územně analytické podklady Hradec Králové pro řešené území vyplývají zejména tyto záměry: prvky ÚSES dle ZÚR KHK – RK 1265.

### b.2.2. Územní studie – lokalita Aldis

Výše uvedené parcely v katastrálním území Věkoše a v katastrálním území Hradec Králové jsou součástí území řešeného Územní studií – lokalita Aldis, která byla vložena do evidence územně

plánovací činnosti ILAS. Předmětné parcely se nachází v území, na které byla pořízena dle §30 zákona č.183/2006 Sb., o územní plánování a stavebním řádu (stavební zákon), v platném znění Územní studie - lokalita Aldis. Územní studii lze prověřovat a posuzovat jakékoliv změny v území bez formálních náležitostí, které jsou vyžadovány u pořizování územně plánovací dokumentace. Zpracování územní studie patří mezi vybrané činnosti ve výstavbě; tuto činnost mohou vykonávat jen fyzické osoby, které získaly oprávnění k jejímu výkonu, tj. autorizovaní architekti, s autorizací v oboru architektura, územní plánování nebo krajinářská architektura a architektu s autorizací se všeobecnou působností. Zpracovatelem Územní studie – lokalita Aldis byl Ing. arch. Pavel Zadrobílek (typ autorizace: A0, ČKA 02 867). Cílem Územní studie – lokalita Aldis bylo opatřit aktuální územně plánovací podklad pro formování a regulaci zástavby v daném území a formulovat pozitivní cílové vize území. Vytvořením urbanizovaného prostředí s výraznou polyfunkční strukturou, bude cílově dosaženo pozitivního efektu a to zejména s využitím aktivního živého parteru budov. Úkolem Územní studie – lokalita Aldis bylo i vytvoření a zajištění funkčního a kvalitního městského prostoru s cílem vytvořit atraktivní území a dosáhnout tak vysokého standardu tohoto městského prostředí. Územní studie – lokalita Aldis je dálkově přístupná na webových stránkách: <http://www.hrdeckralove.org/urad/uzemni-studie-aldis> .

Pořizovatel Územní studie – lokalita Aldis podal poté, kdy schválil možnost jejího využití (27.03. 2017) podle §25, návrh na vložení dat o této studii do evidence územně plánovací činnosti. Územní studie – lokalita Aldis je **tedy evidována v evidenci územně plánovací činnosti ILAS**. Územní studie, o níž byla data vložena do evidence územně plánovací činnosti, slouží jako podklad pro pořizování politiky územního rozvoje, územně plánovací dokumentace, jejich změn a pro rozhodování v území.

ÚSVP - lokalita Aldis bude navazovat na Územní studii – lokalita Aldis, která je v evidenci ILAS. Pokud v průběhu projednání ÚSVP – lokalita Aldis vznikne situace na úpravu Územní studie – lokalita Aldis, bude studie ÚSVP – lokalita Aldis obsahovat variantní řešení situace a odůvodnění vybrané varianty řešení. Následně je třeba zajistit soulad obou územních studií.

### b.2.3. podněty pořizovatele:

#### 1. návrh řešení dopravní závady – stávající okružní křižovatka formou stavebních úprav:

V rámci dokumentace Rekonstrukce areálu Gayerových a Vrbenského kasáren byla vyhodnocena stávající křižovatka jako dopravní závada. Součástí této dokumentace je návrh stavebních úprav stávající okružní křižovatky. Navrhovaná celková úprava okružní křižovatky včetně její pozice a trasování ramen komunikací umožňující kvalitní založení nového sjezdu do parkovacího domu zajišťujícího soustředěné parkování pro areál i širší okolí a doplnění pěších přechodů přes ulici Divišovu.

Vzhledem k tomu, že se jedná o území s plošnou památkovou ochranou – území Městské památkové zóny a ochranného pásma a o území, na které je vydán plán ochrany MPZ, je třeba upravit tuto okružní křižovatku urbanisticky kvalitně a to tak, aby se svým nově navrhovaným stavebním řešením a užitými kvalitními materiály zapojila do kvalitního urbanistického řešení parteru lokality Aldis.

**V rámci návrhu dopravní infrastruktury bude tedy do ÚSVP – lokalita Aldis převzato dopravní stavební řešení z dokumentace Rekonstrukce areálu Gayerových a Vrbenského kasáren, které danou lokalitu již z hlediska urbanistického, dopravního vyhodnotilo a doporučilo k dalšímu sledování dopravní stavební řešení stávající okružní křižovatky jako urbanisticky i dopravně významné okružní křižovatky v lokalitě Aldis ve vazbě na parkovací dům Gayerovy kasárna a vjezd do podzemního parkingu pod TJ SOKOL. Nestavební úpravy křižovatky nejsou považovány za urbanisticky koncepční cílové řešení převzaté do územní studie, ale pouze jako dočasné řešení, které se jako takové do územní studie nezakresluje.**

2. **návrh řešení náplavky a Eliščina nábřeží:** Prostor nábřeží od křižovatky Eliščino nábřeží a L. Štura bude řešen v ÚSVP – lokalita Aldis jako pěší zóna/bulvár. Jedná o významné veřejné prostranství na nábřeží (Eliščino nábřeží), které by mohlo být využito spolu s náplavkou jako plocha pro posílení kulturních, společenských a sportovních aktivit na náplavce i nábřeží. Plocha může být využita i pro sezónní trhy (vánoce aj.). Je vhodné, aby součástí byl i vodní prvek, neboť kašny, fontány a vodní plochy je nutné vnímat jako oživující prvky a umělecká díla, která mohou být součástí významných prostranství, náměstí, předpostory významných budov a parky. Je vhodné využít náplavku a nábřeží, tak aby byl dostatečně potenciál řeky využit (molo s kavárnou, molo pro lodě atd.) a člověk se mohl více přiblížit vodě.

3. **osobní vodní doprava na řece Labi: osobní vodní doprava na řece Labi:** V rámci oživení řeky je důležité i oživení přímo toku. Elektrárna u soutoku (Hučák) byla navrhována i s výtahem pro lodě (plavební komorou), který ovšem nebyl realizován. V případě jeho dodatečné výstavby může být trasa vodní dopravy prodloužena, bude tím realizován i nový turistický cíl a tedy oživení řeky, které s realizací nového mola u Novákových garáží a případně i dalších stanovišť bude mít pozitivní dopad



na okolí a ve svém důsledku ztraktivní řeku, přilehlé území i město. Součástí výkresu širších vazeb bude prověřen a navržen systém osobní vodní dopravy.

### c) Požadavky na ochranu a rozvoj hodnot území:

Návrh veřejného prostranství bude zasazeno do širšího kontextu území a systému veřejných prostranství. Návrh bude respektovat kompoziční vztahy, průhledy a pohledy mezi územími v širším kontextu. Studie veřejných prostranství – lokalita Aldis bude **koordinována a bude respektovat a navazovat na navazující území, již řešené v těchto dokumentacích:**

- Šimkovy sady (DUR, DSP – Ing. arch. P. Zadrobílek),
- v DUR lávka přes Labe (Ing. arch. Kábrt),
- Rekonstrukce třídy Karla IV. a podchodů (Ing. Shejbal, Ing. arch. P. Zadrobílek),
- studie objektu ČSOB (Projektíl – Ing. arch. R. Brychta)
- DUR a architektonicko-urbanistická studie a studie proveditelnosti rekonstrukce areálu Gayerových a Vrbenského kasáren v Hradci Králové (02/2015) – Ateliér Šuda-Horský
- Revitalizace nábřeží Labe, 2013, Projekce zahradní, krajinná a GIS (zejména při řešení obnovy stromořadí)
- studie cyklostezky – kamenný most Plácky – skleníky Třebeš (odbor investiční, Konstrukt s.r.o.)
- přístaviště paroplavby v Hradci Králové (Chmelík)

### d) Požadavky na využití a prostorové uspořádání veřejného prostranství:

**d.1. Podrobná koncepce prostorového, funkčního a provozního uspořádání veřejného prostranství:** viz. příloha č.2 a) tohoto zadání – (Ing. Bc. L. Kočovská)

**d.2. Stavebně technické řešení parteru veřejného prostranství, včetně řešení povrchů, zeleně a potřebného vybavení (technické vybavení, mobiliář):** viz. příloha č.2b) tohoto zadání - (Ing. Bc. L. Kočovská)

**d.3. Stanovení regulativů resp. podmínek pro objekty vymezující veřejné prostranství:** viz. příloha č.2c) tohoto zadání - (Ing. Bc. L. Kočovská)

### e) Požadavky na řešení dopravní a technické infrastruktury:

#### 1. **Požadavky na řešení dopravní infrastruktury** - (Ing. K. Šimonek, Ing. J. Sedunka):

- **soulad US Aldis – DUR ČSOB (komunikace/terénní parkování)**
- definovat, zda a jak bude US VP reagovat na evidovanou US Lokalita Aldis a změnu UR komunikace ČSOB (např. krátkodobá parkovací stání nutná pro zajištění dopravní obsluhy – koncepce/regulace)
- **území DUR ČSOB**
  - koordinace US VP s DUR řešeného území vlastní budovy ČSOB
- **lávka**
  - koordinace s DSP lávky Aldis + vazba na možné úpravy severní nájezdové rampy na levém břehu (u ČSOB)
  - koordinace s DUR novostavby a úprav trasy Labské stezky (Konstrukt s.r.o 2017)
- **zastávky MHD Pilňáčkova**
  - koordinace s UR a DSP „zastávek MHD Pilňáčkova“ – souvisí také s územím okolo ČSOB
- **TJ SOKOL HK**
  - vazba na podzemní parking

- šířkové uspořádání ak. Bedrny
  - je dáno US Lokalita Aldis – US VP by měla tuto koncepční část prověřit do podoby konkrétního uspořádání dopravního prostoru, příp. definovat požadavky na příp. změny
- přechod ak. Bedrny
  - souvisí s výše uvedeným bodem
  - přechod je zařazen do seznamu vybraným míst pro samostatnou investiční akci (úpravy)
- OK Šimkova + přechody
  - návrh řešení by měl respektovat principy nestavebních úprav křižovatky (návrh pro stanovení místní úpravy) a dále je formou stavebních úprav maximálně podpořit (zlepšit)
  - řešit návrh přechodů pro chodce přes ul. Šimkova (zej. v souvislosti s vazbou na PAD Gayerovy kasárna a zastávky VLD)
- propojení stezek pro cyklisty a pěších tras
  - **důraz na nová TP 179 Navrhování komunikací pro cyklisty**
  - doplnit chybějící propojení pěších a cyklistických tras (viz. návrh cykloobousměrky v ul. L.Štúra)
  - zpřesnit vymezení tras v US Lokalita Aldis – segregace, společné vedení – viz TP 179
  - důraz na parkovací infrastrukturu pro jízdní kola
- dopravní režim oblasti
  - zpřesnit a sjednotit návrh dopravního režimu oblasti (pěší zóna – viz bod níže, obytná zóna, apod.)
  - vycházet ze studie proveditelnosti plošného zklidňování dopravy (NDCoN 2016)
- Pěší bulvár
  - upřednostňujeme prostor nábřeží v celé délce řešit jako pěší bulvár bez IAD (pouze místní obsluha). Pokud bude zájem zachovat provoz IAD v současném rozsahu až k Městským lázním, tak v zájmu plynulejší a volnější dopravy v daném území řešit propojovací komunikaci před Plaveckým bazénem (mezi komunikací na nábřeží a komunikací u Aldisu). Buď danou lokalitu opravdu zklidnit bez IAD, nebo tam vytvořit podmínky pro její plynulé a volné fungování.
- povrchy
  - není žádoucí zámková dlažba typu „lčko“
  - povrch pro chodce volit s ohledem na pohodlí chůze
  - doporučeno sjednotit ve vztahu k okolí a navrhovaným stavbám a záměrům
- bezbariérovost
  - principiálně musí návrh respektovat vyhl. č. 398/2009 Sb.
- mobiliář – kvalita stojanů / opěrných systémů pro kola
  - řešení stojanů a opěrných systémů a zařízení pro parkování a odstavení jízdních kol musí splňovat standardní kvalitativní a bezpečnostní požadavky (viz TP 179 a další odborná metodika)
  - část kapacit pro parkování kol řešit jako zastřešená
- SMART
  - bude uvažováno o prvcích tzv. „chytrého řešení“ – mobiliář, osvětlení, atd.

**2. Požadavky na řešení technické infrastruktury – veřejné osvětlení (Ing. arch. M. Vitek):**

Nezbytnou součástí parteru řešeného území je **veřejné osvětlení (VO)**. Součástí projektové dokumentace bude proto i návrh VO ve stupni studie, který bude vycházet z následujících podmínek:

- osvětlovací soustava bude navržena tak, aby umožňovala dodržení platných předpisů a norem v oblasti VO, zejména aby zajišťovala dostatečnou intenzitu a rovnoměrnost osvětlení pro odpovídající stupeň osvětlení jednotlivých prostorů a komunikací
- prvky VO umísťovat s ohledem na osvětlení veřejných budov, veřejných prostranství, náplavek, nábřeží, zastávek hromadné dopravy, klidových zón, informačního systému, stojanů na kola, apod.
- návrh bude zohledňovat a navazovat na:
  - 1) stávající VO (nám. Osvoboditelů, Eliščíno nábřeží, Ak. Bedrny, Pilnáčkova)
  - 2) na navržené řešení VO souvisejících prostorů, viz podklady – DUR Lávka přes Labe, studie Revitalizace nábřeží Labe, změnová dokumentace DÚR Komunikace, parkoviště a veřejné osvětlení v Lokalitě Aldis", ul. Collinova, HH ČSOB, DUR Zálivy pro MHD v ul. Pilnáčkova a to zejména s ohledem na intenzitu osvětlení, provedení, výšku a rozmístění stožárů, tvar výložníků, design svítidel, náhradní teplotu chromatičnosti (barva světla), apod.
- výběrem typu a umístěním svítidel musí být maximálně omezeno vyzařování světelného toku na oblohu
- nové osvětlení nesmí zasahovat do korun stávajících ani případných nově navrhovaných stromů,
- navrhnout přeložky světelných míst v ul. Collinova, které jsou v kolizi se stromy
- nesmí docházet ke zbytečnému zdvojování stožárů u přechodů pro chodce a cyklisty - kde je to technicky možné, osadit svítidla pro VO i pro nasvětlení přechodu na jeden stožár
- s ohledem na běžnou a zejména zimní údržbu komunikací vyloučit použití zemních svítidel zapuštěných do komunikací
- z hlediska následné údržby jednoznačně preferovat sériově vyráběné prvky VO před atypickými
- technické a architektonické řešení musí být projednáno ve všech fázích projektu se správcem VO - Technickými službami HK a s odborem hlavního architekta MMHK (napojovací body, typy a umístění stožárů, svítidel, světelných zdrojů, rozvaděčů, apod.)

**3. Požadavky na řešení zeleně: (Ing. J. Raková):**

*Řešení zelené struktury ve studii veřejného prostranství lokality Aldis by mělo:*

- využít podklady inventarizace městské zeleně a v návrhu zohlednit stávající perspektivní zeleň
- v úpravě nábřeží Labe v úseku od Labského mostu po Městské lázně navázat na studii Revitalizace nábřeží Labe, 2013, Projekce zahradní, krajinná a GIS (zejména při řešení obnovy stromořadí) a na PD lávky přes Labe
- v koncepci zelené struktury území uplatnit jako podklad také návrh nového Územního plánu Hradce Králové (2016), který v řešeném území vymezuje osy zeleně jako součást systému sídelní zeleně a koncepce uspořádání krajiny
- za základní kostru zelené struktury zájmového území považovat liniovou zeleň, a to zejména ve formě alejí – prostorově dominantní nábřežní alej, alej podél II. silničního okruhu, alej ul. Akademie Bedrny – jako součást hlavních os zeleně; další aleje v ul. Collinova, ul. L. Štúra a jiné formy spojnic mezi řekou a Šimkovými sady (tvořících síť prostupných ramen mezi hlavními prvky systému zeleně)
- vznikat jako součást architektonického řešení veřejného prostranství ve spolupráci s odborníkem na zahradní a krajinařskou architekturu
- být ve výsledku určeno a upřesněno formou parametrů a podmínek vázaných ke konkrétnímu místu/určité části území – tj. celé území je vhodné dle funkčních a prostorových souvislostí rozčlenit (graficky) na části/zóny, pro které budou navržena pravidla a jednotící prvky, zajišťující společný charakter prostoru a ploch ve vymezené části; pro každou ucelenou část budou navrženy povrchy ploch, včetně charakteru dlažeb, vhodné formy zeleně, velikosti stromů (doporučené druhy), osvětlení, mobiliář.

*Řešení zeleně souvisí se všemi novými funkcemi a proměnami prostranství, které studie přinese:*

- utváření zcela nového funkčního prostoru ulice Pilnáčkova lépe zohledňujícího přítomnost pěších – zeleň jako urbanistická osa a zároveň zejména ve funkci hygienické a mikroklimatické

- řešení ulice Collinova, nového pojetí – prostupnosti v návaznosti na novou lávku, zvýšení frekvence a množství lidí a s tím související navýšení kapacity pobytové funkce – uspořádání prvků zeleně v přímém kontaktu s plochami pohybu a pobytu lidí, zároveň reprezentativní charakter parteru – stromy jako součást parteru
- prostor nového náměstí v návaznosti na ul. Collinovu, s možností naplnit požadované pobytové funkce ulice – klidové plochy s kontaktní zelení
- velkou funkční proměnu prostranství v návaznosti na nové polyfunkční objekty 1 a 2 – vznik nového pobytového parteru s kontaktní zelení
- rozšíření pobytových možností nábřeží – se zachováním přírodě bližšího charakteru zeleně
- další části s odpovídajícím charakterem prvků zeleně

*Doplňující pravidla k návrhu zeleně:*

- v uspořádání ploch a forem zeleně (uplatnění stávající a návrh nové) se uplatní vzájemná korelace návrhů dopravních ploch, pěších a klidových ploch se zelení, prvků osvětlení a mobiliáře jako komplexní řešení s cílem optimálního funkčního a kompozičního uspořádání všech veřejných prostranství v zájmovém území
- volba druhové skladby nových výsadeb bude respektovat naplnění prostorotvorné funkce zeleně v profilu ulic – s cílem podtržení hlavních kompozičních os a při zachování prostorových parametrů vyvážené architektonické kompozice jednotlivých prostranství;
- posílení úzké kompoziční vazby stromů k městskému parteru.

**4. Požadavky na řešení technické infrastruktury:**

- Z hlediska ostatní technické infrastruktury budou vyznačeny trasy jednotlivých inženýrských sítí, objektů technické infrastruktury.
- Dopravní prvky a technická infrastruktura jsou důležitým podpůrným prvkem městského prostředí. Svým umístěním a nadzemními prvky zároveň velmi výrazně ovlivňuje podobu a možnosti užívání veřejných prostranství, kterými prochází. Funkční a technické požadavky a nároky na proveditelnost sítí technické a dopravní infrastruktury z hlediska funkčních a normových požadavků je nutné je koordinovat se základní rolí veřejného prostoru jako pobytového místa. Technická infrastruktura by nikdy neměla být sama o sobě cílem. Technická a dopravní infrastruktura by se ve vizuálním a dalším smyslovém vnímání měla uplatňovat co nejméně a neměla by negativně determinovat celkové prostorové řešení místa. Každý nadzemní prvek infrastruktury je třeba vnímat jako element spoluvytvářející celkovou architektonickou kvalitu místa, jeho umístění a designu je nutné posoudit z hlediska kvantity, velikosti a výraznosti (čím méně tím lépe). Nahodilé a nekoncepční řešení bez kontextu je ve veřejném prostoru města nepřijatelné. Prvky infrastruktury by se měly primárně stávat součástí domů či základních architektonických objektů, vytvářející kompozici prostoru nebo by měly být k nim alespoň přidruženy. Z hlediska kvality veřejného prostoru je zapotřebí věnovat pozornost i vyšším úrovním prostoru a přiléhajícím fasádám, minimalizovat a kultivovat nezbytné prvky technické infrastruktury v tomto prostoru umístěné. Síť technické infrastruktury v základním uličním profilu musí být přednostně umístěná pod terén.
- **Podzemní vedení sítí** – při umístění podzemních vedení sítí je vždy zapotřebí umožnit budoucí úpravy veřejného prostoru, zejména výsadba stromů. Síť technické infrastruktury v podzemním prostoru veřejného prostranství je třeba uspořádat tak, aby umožňovaly existenci stromu na vhodném místě. Není-li možné zajistit požadované odstupy vyplývající z ochranných pásem sítí technické infrastruktury, je možné využít ochranu pomocí chrániček či instalaci protikořenové bariéry. Dále je možné využít multikanálových vedení, která umožňují následné uložení dalších kabelů bez výkopových prací. Multikanálové vedení umožňuje mělké umístění a nemá tak vysoké prostorové nároky.
- **Nadzemní prvky infrastruktury** je vždy nutné kvantitativně a objemově minimalizovat a sdružovat s ostatními prvky infrastruktury. Každý nadzemní prvek technické a dopravní infrastruktury (sloupy veřejného osvětlení, jejich elektrické skříně, dopravní značení a informační tabule apod. je nutné vnímat jako součást kompozice spoluvytvářející celkový charakter a architektonickou kvalitu místa. Jejich nepromyšlené umístění pak vytváří výrazné bariéry v chodníkovém prostoru či volných plochách. Umístění sloupů je nutné zřizovat na základě komplexního sdruženého systému minimalizovaného počtu sloupů, který bude zahrnovat veřejné osvětlení ulice i chodníků a světelnou signalizaci křižovatek. Při návrhu sloupů veřejného osvětlení je třeba vyjít z požadavků a generelu veřejného osvětlení spravovaného příslušným správcem. Sloupy na veřejném prostranství by měly

být umístěny v jedné podélné ose rovnoběžné s osou ulice, v ose stromořadí, parkovacího pruhu, případně co nejbližší rozhraní mezi chodníkem a vozovkou.

**f) další zvláštní požadavky (např. na vyhodnocení variant, na návrh etapizace):**

Pokud vznikne potřeba zpracování variant řešení parteru v konceptu územní studie, budou tyto varianty projektantem vyhodnoceny a doporučena jedna varianta k dalšímu sledování v návrhu územní studie. Pokud bude v konceptu či návrhu zjištěna potřeba etapizace, bude tento výkres/schema součástí dalšího stupně územní studie.

Návrh etapizace bude řešen jako schéma etapizace.

**4. Požadavky na formu obsahu a uspořádání ÚSVP – lokalita Aldis:**

- textová část (zejm. členění textové části do kapitol, příp. jejich názvy, co má být závěrem textové části, např. zásady pro rozhodování, doporučení k převzetí některých částí návrhu do ÚPD nebo její změny)
- grafická část (zejména jaké výkresy pořizovatel požaduje, názvy výkresů a jejich měřítka s případným rozlišením, nad jakým mapovým podkladem budou zpracovány a v jakém měřítku budou vytištěny; v případě územní studie jednoho menšího veřejného prostranství v optimálním rozsahu je měřítko obvykle 1 : 200, případně jiné dle rozsahu ÚSVP – lokalita Aldis; požadavky na vizualizace, požadavky na základní detaily řešení parteru)
- podklady:
  - Územní plán města Hradec Králové
  - územně plánovací podklady - územně analytické podklady
  - územně plánovací podklady - územní studie – lokalita Aldis (územní studie - v evidenci ILAS)
  - digitální technická mapa
  - digitální katastrální mapa
  - správní rozhodnutí – dle požadavku
  - investiční záměry – dle požadavku
  - ortofotomapa
  - plán ochrany památkové zóny Hradec Králové – část
  - vyhláška o prohlášení památkové zóny Hradec Králové ze dne 17.10. 1990
  - rozhodnutí ochranné pásma MPR Hradec Králové č. 847 ze dne 8.12.1987
  - územní rozhodnutí – lávka Aldis (Ing. arch. Kábrt)
  - studie objektu ČSOB (Projektíl – Ing. arch. R. Brychta)
  - DUR a architektonicko-urbanistická studie a studie proveditelnosti rekonstrukce areálu Gayerových a Vrbenského kasáren v Hradci Králové (02/2015) – Ateliér Šuda-Horský a.s.
  - Revitalizace nábřeží Labe, 2013, Projekce zahradní, krajinná a GIS (zejména při řešení obnovy stromořadí)
  - studie stromořadí podél Labe a studie cyklostezky – kamenný most Plácky – skleníky Třebeš (odbor investiční, Konstrukt s.r.o.)
  - přístaviště paroplavby v Hradci Králové (Chmelík)

## **OBSAH**

### **ÚZEMNÍ STUDIE VEŘEJNÝCH PROSTRANSTVÍ - LOKALITA ALDIS**

#### **A. Osnova textové části:**

##### **1. Koncepce uspořádání veřejného prostranství:**

1.1 Analytická část (včetně vyhodnocení podkladů, doplňujících průzkumů a rozborů, současného stavu, majetkových vztahů)

1.2 Širší vztahy (systém veřejných prostranství a zelená infrastruktura v sídle, kompoziční vztahy, průhledy, pohledy apod.)

1.3 Architektonicko-urbanistické řešení - podrobná koncepce (popis návrhu, včetně řešení zeleně, způsobu odvodnění ploch a vsakování srážek, bezbariérového řešení apod.)

##### **2. Architektonicko-stavební řešení veřejného prostranství**

2.1 Architektonicko-stavební řešení parteru (zejména materiálové řešení)

2.2 Vybavení veřejného prostranství, drobná architektura, mobiliář

##### **3. Řešení dopravní infrastruktury**

Podrobné řešení dopravní infrastruktury ve vazbě na architektonicko-urbanistické řešení

##### **4. Řešení technické infrastruktury**

Návrh tras technické infrastruktury ve vazbě na architektonicko-urbanistické řešení

##### **5. Závěry a doporučení**

5.1 Vyhodnocení variant (jsou-li požadovány)

5.2 Podklad pro zadání další územní studie veřejného prostranství (pokud se předpokládá zadání další studie)

Podklad pro prezentaci (plakát, leták, webová prezentace apod.)

#### **B. Osnova grafické části:**

1. Širší vztahy (s vymezením řešeného území) – 1 : 5 000 (1 : 2 000)
2. Ortofotomapa (s vymezením řešeného území) – stejné měřítko jako hlavní výkres
3. Výkres problémů (na základě aktuálního stavu) – stejné měřítko jako hlavní výkres
4. Hlavní výkres (návrh) – pro jedno prostranství obvykle 1 : 500
5. Výkres zeleně (není-li součástí Hlavního výkresu) – stejné měřítko jako hlavní výkres
6. Výkres architektonicko-stavebního řešení (není-li součástí Hlavního výkresu) – stejné měřítko jako hlavní výkres
7. Výkres řešení dopravní infrastruktury (není-li součástí Hlavního výkresu) – stejné měřítko jako hlavní výkres
8. Výkres řešení technické infrastruktury (není-li součástí Hlavního výkresu) – stejné měřítko jako hlavní výkres
9. Řezy, případně řezopohledy – obvykle 1 : 500
10. Doplňující schémata
11. Základní detaily řešení parteru

Všechny výkresy musí být vzájemně zkoordinovány, věcně v souladu, a zároveň v souladu s textovou částí územní studie veřejného prostranství.

#### Podrobnější požadavky k osnově grafické části:

a) **Mapový podklad:** aktuální (případně v rámci zpracování územní studie aktualizovaný) mapový podklad příslušného měřítka a podrobnosti (katastrální mapa, Státní mapa, Základní mapa České republiky, technická mapa), resp. polohopisné a výškopisné zaměření současného stavu. Polohopis, výškopis, označení (identifikace) jednotlivých prostorů a staveb.

b) **Širší vztahy:** vymezení rozsahu výkresu je dáno charakterem řešeného území, resp. nezbytnými kompozičními, funkčními a provozními návaznostmi na vlastní řešené území. Výkres bude vyhotoven jako znázornění současného stavu nebo jako integrace návrhu do existující situace. Výkres prezentuje prostorové, funkční a provozní vazby návrhu do širšího území, zejména do systému veřejných prostranství sídla.

c) **Ortofotomapa** - ilustrativní analytický výkres, jehož vymezení rozsahu je dáno charakterem řešeného území, resp. nezbytnými kompozičními, funkčními a provozními návaznostmi na vlastní řešené území. Obsahuje i vyznačení řešeného území.

d) **Výkres problémů** - výkres zobrazující vyhodnocení analytické fáze.

e) **Hlavní výkres (návrh)** - syntetický návrhový výkres. Míra podrobnosti a znázornění prvků závisí na složitosti řešeného území, resp. navrhovaného řešení. Ve složitějších případech návrh řešení může být rozložen do více výkresů. Základem výkresu je návrh architektonicko-urbanistického řešení - funkčního a prostorového návrhu, řešení problematiky zeleně a koncepce dopravy, není-li některé řešení součástí vlastního výkresu. Hlavní výkres obvykle obsahuje plochy znázorňující koncepci funkčního a prostorového řešení, resp. provozního režimu a vymezení ploch dle použitých materiálů. **Hlavní výkres** obvykle vymezuje zejména: plochy určené výhradně pro pěší (chodníky, pěší, pobytové plochy); plochy určené pro motorovou dopravu (komunikace - vozovky, vozovky autobusových zastávek atd.); plochy určené pro parkování vozidel (včetně počtu parkovacích míst); plochy určené prioritně pro chodce, s vjezdem vozidel v navrženém režimu; (chodníkové přejezdy do dvorů, zásobovací koridory v pěší zóně atd.); plochy určené pro cyklisty; plochy veřejné zeleně (včetně určení volných trávníkových ploch, vysoké a nízké zeleně apod.); vodní plochy a prvky; plochy určené pro krátkodobou rekreaci (hřiště); vymezení ploch podle materiálu (chodníky, pěší, pobytové plochy); úpravy povrchů (skladba, vzory dlažeb); hrany zvýšených chodníků tvořené obrubníkem; vyznačení rozdílných výškových úrovní parteru. **Značky a zákresy prvků v hlavním výkresu:** památkově chráněné objekty; významná průčelí; významné pohledy, průhledy; solitérní strom, skupina stromů, stromořadí; parter domů přímo přístupný z veřejného prostoru; vstupy do objektů (v závislosti na měřítku a podrobnosti); domovní průchody; vjezdy, průjezdy; prvky drobné architektury (kašny, fontány, sochy, pomníky, kiosky, telefonní budky atd.); mobiliář (lavičky, odpadkové koše, pítka, stojany na kola, patníky, zábradlí, sloupky, označnický zastávek, kryté přístřešky autobusových čekáren, terasy a předzahrádky, kontejnery na tříděný odpad, informační a reklamní zařízení atd.); veřejné osvětlení (stožár, konzola, převěs atd.), slavnostní osvětlení; technické vybavení (nosiče trolejí, semaforey, hydranty, parkovací automaty, patníky, pouliční hodiny); přechody pro chodce značené na vozovce; přechody pro chodce se světelnou signalizací; dopravní zpomalovací prahy.

f) **Výkres zeleně** - znázorňuje komplexní řešení ploch a prvků zeleně (viz také výše - Hlavní výkres).

g) **Výkres architektonicko-stavebního řešení** (není-li součástí Hlavního výkresu) - Výkres podrobněji (především z hlediska stavebně-technického) dokumentující navržené řešení, resp. jeho hlavní prvky.

h) **Regulace objektů** (není-li součástí Hlavního výkresu) - znázorňuje požadavky na budovy obklopující veřejné prostranství nebo se ve veřejném prostranství nacházející. Obsahuje např. požadavky na veřejně přístupný parter, může obsahovat požadavky na využití vybraných budov. Může znázorňovat požadavky na zdůraznění částí objektů či na úpravy fasády.

i) **Řezy, případně řezopohledy** - výběr, počet a měřítko řezů či řezopohledů závisí na povaze řešeného území. Řezy mohou být provedeny jako příčné, znázorňující prostorové, resp. výškové uspořádání veřejného prostranství, nebo jako podélné, které mohou plnit roli rozvinutých pohledů. Řezy a řezopohledy mohou obsahovat prvky regulace objektů.

j) **Výkres řešení dopravní infrastruktury** (není-li součástí Hlavního výkresu) - návrh řešení ploch dopravy a její organizace (viz také výše - Hlavní výkres).

k) **Výkres řešení technické infrastruktury** (není-li součástí Hlavního výkresu) - Návrh řešení problematiky inženýrských sítí a technického vybavení.

l) **Doplňující schémata** - v případě potřeby (například u složitějších veřejných prostranství) je možno doplnit standardní výkresy schémata, která vysvětlují zvolené řešení. Příkladem může být schéma s odlišením stavu a návrhu (vyznačení prostorových a funkčních změn oproti aktuálnímu stavu řešeného území), schéma postupu realizace (etapizace) apod.

m) **Základní detaily řešení parteru** - výběr, počet a měřítko závisí na povaze řešeného území.

n) **Vizualizace** - ilustrativní vizualizace sloužící ke znázornění celkového smyslu řešení území (obvykle celková nadhledová perspektivní zobrazení) a znázornění výsledného vyznění navrhovaných úprav (pohledy z horizontu chodce).

### C. Schémata dle potřeby:

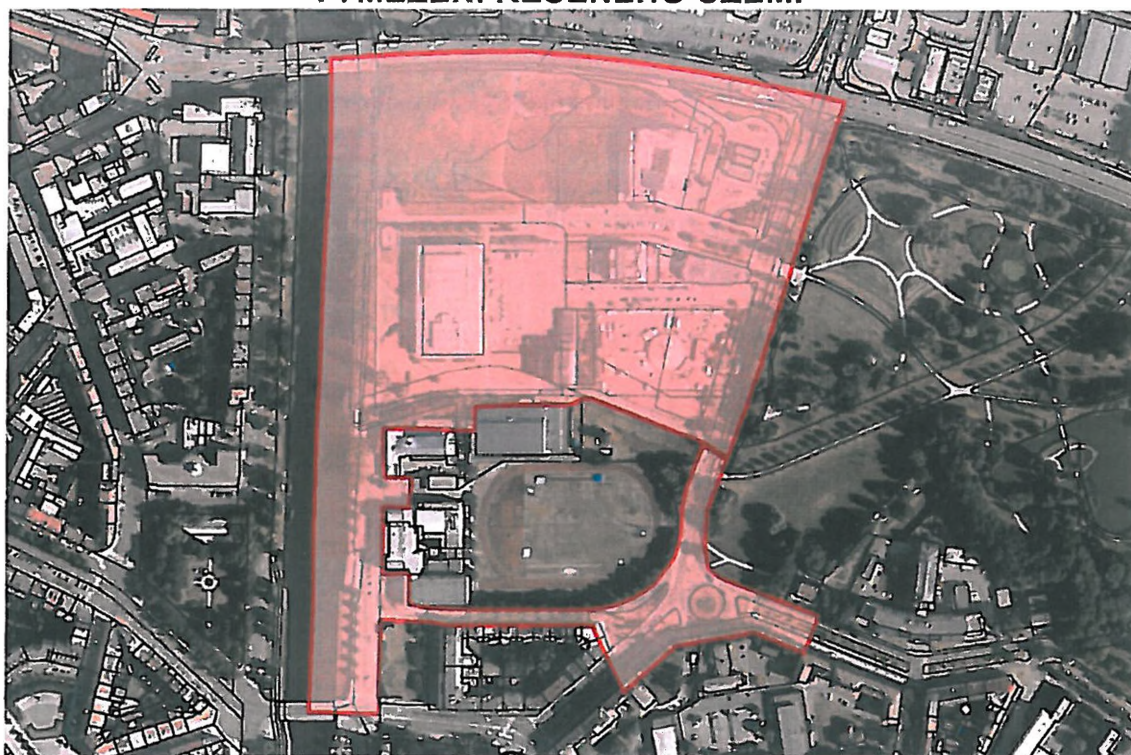
- Výše uvedený obsah studie může být rozšířen, nesmí být však tento obsah krácen.
- Výkresy grafické části studie zpracovat v měřítku 1:500, výkresy mobiliáře (dle podrobnosti prvku mobiliáře), výkres širších vztahů (1:5000, 1:2000).
- Textová část bude obsahovat popis a odůvodnění navrženého řešení.
- Studie bude vyhotovena v digitální formě – textová část ve formátu doc, grafická část ve formátu .pdf a .dgn a .dwg.
- Studie může být zpracována variantně, pak ale budou jednotlivé navrhované varianty popsány, vyhodnoceny a doporučena a odůvodněna jedna varianta k dalšímu řešení.
- Studie bude zpracována ve fázích: koncept, pokyny pro dopracování návrhu, návrh, pokyny pro dopracování čistopisu a čistopis územní studie.
- Studie bude v rozpracovanosti konzultována minimálně 3 až 5 koordinačních jednáních s odborem hlavního architekta MM HK a případně dalšími odbory Magistrátu města Hradec Králové či jinými ostatními subjekty dle potřeby
- Studie bude projednána v rozpracovanosti s orgánem ochrany přírody a krajiny MMHK odborem životního prostředí, MMHK odborem dopravy a MMHK odborem památkové péče a Povodí Labe a Technickými službami Hradec Králové.
- Stanoviska ke studii příslušných orgánů ochrany životního prostředí, dopravy a památkové péče budou součástí dokladové části.
- Studie bude odevzdána v 5 vyhotoveních. Studie bude zpracována v digitální formě na podkladu mapy katastru nemovitostí s výstupem 5 kompletních paré a digitálních nosičů.

### 4. Přílohy zadání:

1. vymezení řešeného území
2. požadavky na využití a prostorové uspořádání veřejného prostranství – podrobná koncepce prostorového, funkčního a provozního uspořádání
  - a) Požadavky na koncepci jednotlivých prvků veřejného prostranství z hlediska prostorového, funkčního a provozního uspořádání
  - b) Stavebně technické řešení parteru veřejného prostranství, včetně řešení povrchů a potřebného vybavení (technické vybavení, mobiliář)
  - c) Stanovení regulativů resp. podmínek pro objekty vymezující veřejné prostranství



## VYMEZENÍ ŘEŠENÉHO ÚZEMÍ



příloha č.1 – vymezení řešeného území

**Příloha č.2a zadání:** (Ing. Bc. L. Kočovská)

d) **Požadavky na využití a prostorové uspořádání veřejného prostranství:** (Ing. Bc. L. Kočovská)

**d.1. Podrobná koncepce prostorového, funkčního a provozního uspořádání veřejného prostranství:**

Veřejná prostranství tvoří systémovou kostru struktury urbánní roviny města a kvalita této kostry zakládá kvalitu zástavby. Cílem je definování veřejných prostranství jejich charakteru a urbanistické úlohy ve struktuře města. Struktura veřejných prostranství je založena na kompozici a hierarchii (prostorové a významové). Cílem je, aby každé veřejné prostranství mělo čitelný charakter a zastávalo jasnou úlohu v celkové struktuře města a to jak pro nová veřejná prostranství, tak i pro úpravy stávajících veřejných prostranství. Velkovu měrou ovlivňuje podobu prostranství především význam prostranství v rámci města a charakter navazující struktury zástavby.

a) **Požadavky na koncepci jednotlivých prvků veřejného prostranství z hlediska prostorového, funkčního a provozního uspořádání:**

- **Ulice** je základní prvek osnova veřejných prostranství a významně se podílí na celkovém obrazu města. Na kvalitě prostoru ulice se významně podílí kvalita podoby architektonického detailu a využití parteru přilehlých objektů. Podmínkou živé a bezpečné městské ulice je komunikativnost parterů objektů s prostorem ulice. Ta je založena především na typologii objektů, kdy směrem do ulice jsou umístovány prostory pro obchody a služby s přímým vstupem z ulice a výkladci. Zároveň je i důležitá četnost vjemů ve výšce očí, vstupů a výkladců apod. Pozitivní je přiměřené množství zajímavých vjemů.

Ulice nemá pouze dopravní funkci, ale i prostorovou a společenskou a zejména obytnou. Možný charakter a využití ulice jsou determinovány prostorovým rámcem, šířkou ulice a jejím zapojením do struktury města. Podstatné je zachování lidského měřítka. Kvalitativní potenciál ulice spočívá v maximálním možném využití pro pobytové kvality a komfort chůze a bezmotorové dopravy.

Dále se na kvalitě prostoru ulice významně podílí kvalita podoby architektonického detailu a využití parteru přilehlých objektů. Podmínkou živé a bezpečné městské ulice je komunikativnost parterů objektů s prostorem ulice. Ta je založena především typologií objektů, kdy směrem do ulice jsou umístovány prostory pro obchody a služby s přímým vstupem z ulice a výkladci. Zároveň je důležitá četnost vjemů ve výšce očí, vstupů a výkladců apod. Monobloky často vytvářejí dlouhé úseky neaktivního parteru. Pozitivní je přiměřené množství zajímavých vjemů.

Dopravní uspořádání ulice a jeho tvarosloví, stejně jako umístění technických objektů a vybavení mobiliářem by mělo být podřízeno kompozici celku. Součástí ulice jsou i průhledy v plné výšce a šířce uličního prostoru, dotvářející obraz ulice a usnadňující orientaci chodce. Průhledy by měly být zachovávány, případně dokoňovány stromy, stromořadím. Prostorové uspořádání ulice a její objektové vybavení je nutné komponovat pro vnímání z výšky lidských očí a pomalého pohybu – chůze.

- **Náměstí** je základní kompoziční prvek města. Je uzlovým bodem osnova veřejných prostranství a na ní založené struktuře města. Pojem náměstí se odvíjí od kompozičního charakteru prostoru, jeho významu ve struktuře města a způsobu jeho užívání.

Náměstí je definováno také kvalitou rozhraní, tj. architekturou průčelí, fasád a mírou otevřenosti struktury, která náměstí obklopuje. Kvalita náměstí se odvíjí také od proporcí, tj. půdorysného rozměru a výšky přilehlých budov.

Pokud se v prostoru náměstí nacházejí významné veřejné budovy, kompozice náměstí a způsob jeho využití by na ně měly reagovat a vytvářet jim reprezentativní předprostory. Dopravní uspořádání a jeho tvarosloví, stejně jako umístění a tvarosloví vegetačních prvků, technických objektů a vybavení mobiliářem by mělo být podřízeno kompozici celku.

Plocha náměstí by neměla být dělena výškovými rozdíly, pokud není součástí kompozice celku. Neměla by obsahovat bariéry, které brání zejména přirozenému pohybu. Měřítka a tvarosloví drobných objektů v prostoru by mělo odpovídat míře monumentality celého prostoru. Drobná architektura a vzrostlé stromy mohou vytvářet žádoucí přechodové měřítka mezi parterem a navazujícími budovami.

Využití náměstí by mělo být polyfunkční. Náměstí by mělo nabízet volný prostor pro shromáždění většího počtu lidí, dostatek míst k sezení, prvky obohacující vnímání a užívání prostředí jako vodní prvek či umělecké dílo.

- **Řeka** je základní vztahnou osou urbánní a krajinné struktury města. Řeka je celoměstsky významný veřejný prostor. Součástí prostoru řeky jsou nejen vodní plocha a břehy, ale také morfologické hrany krajiny a zástavby na řeku navazující. Řeka je dynamickým krajinným prvkem, ze své podstaty plynoucího toku vnáší do statické hmoty města pohyb.

Využití a dílčí úpravy břehů by vždy měly probíhat v souladu s jejich charakterem. Veřejný prostor řeky má ve městě zejména pobytový a reprezentativní charakter. Reprezentační charakter prostoru řeky v centru města je dán koncentrací významných objektů na nábřežích (historické i kulturní jádro města, urbánní vztahný bod města aj.). Dále je místem nejvýznamnějších vedut města, levobřežní a pravobřežní panoramata tvoří základ obrazu města. Veřejná prostranství v prostoru řeky tvoří nábřeží, náplavky a přírodní břehy.

- **Nábřeží** v centru města má jako veřejné prostranství charakter promenádní, pobytový, repozitační. Jeho hlavní kvalitou jsou výhledy na panoramata města, lineární přítomnost významných budov, lineární kontinuita. Na jeho kvalitě se významnou měrou podílejí partery přilehlých budov. Součástí prostoru řeky jsou nejen vodní plocha a břehy, ale také morfologické hrany krajiny a zástavby na řeku navazující. Veřejný prostor řeky má ve městě zejména pobytový a repozitační charakter. Repozitační charakter řeky je dán koncentrací významných objektů na nábřeží.

Dále je místem nejvýznamnějších vedut a levo i pravobřežních panoramat, které tvoří základ obrazu města. Veřejná prostranství v prostoru řeky tvoří nábřeží, náplavky a přírodní břehy.

V centru města má nábřeží charakter promenádní, pobytový a repozitační. Jeho hlavní kvalitou jsou výhledy na panoramata, lineární přítomnost významných budov, lineární kontinuita. Na jeho kvalitě se významně podílejí partery přilehlých budov. V současné době je třeba vhodně navázat na síť veřejných prostranství města a kultivovat prostranství významných budov a optimalizovat provozní uspořádání uličního profilu. Repozitační nábřeží, promenáda s charakteristickou atmosférou a výhledy na panorama řeky, by mělo svojí podobou a uspořádáním reflektovat na celoměstský až nadregionální význam.

- **Náplavky** mají jako veřejná prostranství zejména charakter pobytový, relaxační, klidový. Jejich hlavní hodnotou je bezprostřední kontakt s vodou, klid uprostřed města a panoramatické výhledy na město. V rámci současného vývoje je třeba náplavky v oblasti kompaktního města zpřístupnit, kultivovat a vytvořit podmínky pro jejich užívání k pobytu a relaxaci tak, aby zůstal zachován jejich přirozený charakter. Přírodní břehy jsou součástí krajiny ve městě.

Specifikem Hradce Králové je fragmentární přítomnost přírodních břehů v samotném historickém městě, které je třeba posilovat a chránit. Důležitou součástí kvality veřejného prostoru řeky je kontinuální propustnost pro pěší podél řeky v celém rozsahu města přístupnost – napojení na síť veřejných prostranství navazujícího města.

Řeka je současně vodní dopravní cestou, je třeba zabezpečit z toho plynoucí úlohu náplavek a nábřeží. Významnou součástí veřejných prostranství jsou mosty a lávky. Tvoří základní uzlové body cestní sítě, tím i struktury veřejných prostranství města. I když je jejich úloha primárně utilitární, podílejí se zásadním způsobem na vnímání a obrazu města.

- **Veřejná prostranství okolo solitérních budov** – veřejné prostranství, které je fyzicky i významově vázané na konkrétní stavební objekt nebo budovu by mělo být součástí ulice či náměstí, parkem reflektujícím charakter a využití budovy a kompozičně navazujícím na přilehlou strukturu města. Solitérní budovy s ideovým, společenským či kulturním významem, jež přesahuje rámec nejbližšího okolí, jsou ze své podstaty obvykle dominantním objektem, který do jisté míry definuje podobu navazujících veřejných prostranství, uplatňuje se v průhledech apod. Přilehlá a navazující veřejná prostranství by měla proto svým uspořádáním význam stavby reflektovat. Nezbytné manipulační, parkovací plochy a vjezdy do garáží by měly být v rámci prostranství solitérních budov vhodně integrovány, aby se nestaly vizuální nebo fyzickou bariérou a neprodukovaly zbytkové plochy. To jsou zejména modernistické solitérní stavby, které svojí strukturou a pozicí tuto strukturu záměrně nerespektují a vytvářejí problematické zbytkové prostory nebo monofunkční plochy vegetace či parkovišť, které by bylo vhodné dodatečně komplexně řešit v návaznosti na přilehlou strukturu veřejných prostranství, adekvátně vůči architektuře budovy a s důrazem na zlepšení celkové kvality navazujícího prostranství. Náplavka je prostranství s velkým pobytovým potenciálem, jehož atraktivitu zvyšuje vizuální kontakt s vodní hladinou a hradeckými dominantami. Nezbytným předpokladem fungujících veřejných prostranství je ucelená parkovací politika města.
- **Z hlediska uspořádání veřejného prostranství** se musí vycházet z celkové kompozice prostoru, která zohledňuje funkční potřeby a jejímž cílem je pobytová kvalita místa. Základním předpokladem

fungujícího systému mobility je multimodální dopravní chování, kdy se kombinují jednotlivé druhy dopravy. Pobytově nejstřícnější jsou však veřejná prostranství s maximální mírou sdílení prostoru a svobodou pohybu i pobytu zejména pro chodce. Veřejná prostranství musí zajistit dostatečnou ochranu pro slabší a zranitelnější uživatele, a to zejména před silnějšími a potencionálně nebezpečnějšími uživateli. Jedině tak může motivovat k šetrnějšímu a ohleduplnějšímu chování (preference pohybu pěšky, veřejnou dopravou, na kole, autem).

- **Zklidňování dopravy** vede ke zkvalitnění prostoru. Snižováním rychlosti vozidel ve městě se celkově zvyšuje bezpečnost zejména pro chůzi a jízdu na kole. V současné době upřednostňované plošné zklidňování dopravy umožňuje celkové zkvalitnění prostoru a zmenšení prostorových nároků vozovek. Je možné i zúžení jízdních pruhů na minimální přípustné hodnoty, vypouštění bezpečnostních odstupů, rozšíření pěších ploch bez nutnosti užití dopravních zákazů a příkazů v podobě svislého či vodorovného značení.

Při návrhu veřejných prostranství je nezbytné navázat na okolní urbanistickou strukturu, zohlednit cíle cest a reagovat na ně vytvořením logické struktury a prostupného jednoduše čitelného uspořádání. Kvalitní vzhled ulice, městský charakter a estetické materiály a povrchy mění vnímání prostoru. Motivuje tak řidiče k ohleduplné jízdě. Vyšším zastoupením šetrnějších způsobů pohybu lze snáze umožnit sdílení veřejného prostranství, které je optimálnější pro pobytovou kvalitu městského prostředí a je prostorově úspornější. Se stoupající intenzitou a rozdílnou rychlostí jednotlivých pohybů stoupá požadavek na jejich vzájemné oddělování. Naopak čím nižší jsou intenzity a rozdíl rychlostí, tím snazší je jejich sbližování. Segregace pohybu nepřispívá k obytnosti města. Smíšením druhů pohybu se zvyšuje subjektivní bezpečnost. Sdílený prostor je určen především pro pěší pohyb a pobyt v něm.

Klidné a zklidněné ulice umožňují přecházení vozovky prakticky kdekoliv, ale je důležité dbát na průchodnost území pro osoby se sníženou schopností pohybu a orientace. Prostor je dělen tak, že části určené především pro chůzi a pobyt jsou odděleny od částí určených převážně pro jízdu všech vozidel. Významné ulice se zklidněným provozem na významných městských osách umožňuje volný pohyb i přes ulici a rozvoj pobytových aktivit a živých parterů.

Příloha č.2b zadání: (Ing. Bc. L. Kočovská)

**d) Požadavky na využití a prostorové uspořádání veřejného prostranství:**

**d.2. Stavebně technické řešení parteru veřejného prostranství, včetně řešení povrchů a potřebného vybavení (technické vybavení, mobiliář):**

Veřejná prostranství tvoří systémovou kostru struktury urbánní roviny města a kvalita této kostry zakládá kvalitu zástavby. Cílem je definování veřejných prostranství jejich charakteru a urbanistické úlohy ve struktuře města. Struktura veřejných prostranství je založena na kompozici a hierarchii (prostorové a významové). Cílem je, aby každé veřejné prostranství mělo čitelný charakter a zastávalo jasnou úlohu v celkové struktuře města a to jak pro nová veřejná prostranství, tak i pro úpravy stávajících veřejných prostranství. Velkou měrou ovlivňuje podobu prostranství především význam prostranství v rámci města a charakter navazující struktury zástavby.

**b.1. Materiály a povrch veřejných prostranství:** Materiály a povrchy veřejných prostranství zastávají významnou roli v poznávání prostorového, časového a ideového kontextu místa. Struktura a barevnost povrchů ovlivňuje pohodu užívání prostoru. Všechny materiály a povrchy veřejných prostranství by měly mít vysokou pohledovou i strukturální kvalitu. Funkční a konstrukční vlastnosti zvoleného materiálu ovlivňují jeho odolnost, trvanlivost či bezpečnost daného veřejného prostranství. Materiály a povrchy veřejných prostranství by měly reflektovat paměť místa a jeho přirozený charakter. Všechny materiály a povrchy musí mít vysokou pohledovou a strukturální kvalitu. Volba povrchů a materiálů by měla vycházet z lokálního charakteru, historických souvislostí, celkové kompozice prostoru a významu daného veřejného prostranství. Volba materiálů a povrchů by měla vycházet z typologie, hierarchizace veřejných prostranství a jejich zapojení do širšího okolí. Všechny materiály a povrchy by měly být v rámci daného veřejného prostranství barevně sladěny, tak aby společně vytvářely jednotný a kompozičně vyvážený celek. Při volbě materiálů a povrchů je důležité najít vhodný poměr mezi estetickou kvalitou, životností, schopností kvalitního zacelení při opravách a pořizovací cenou.

Řešené území ÚSVP se nachází v území plošné památkové ochrany (ochranné pásmo Městské památkové rezervace a je tedy třeba vždy postupovat v souladu s principy památkové péče.) Na významných městských prostranstvích a u významných budov je vhodné použít specifické materiály vyšší kvality. Výrazné kontrastní barvy je třeba vždy aplikovat velmi obezřetně. Mohou být vhodné jako akcent užití na základě pevného architektonického konceptu celkového prostranství. Důležitá je nejen volba materiálů samých, ale i detail napojení a styku jednotlivých materiálů a prvků. Kvalitní řešení návazností materiálů výrazně ovlivňuje celkové působení prostranství a životnost prvků. Materiály a povrchy veřejných prostranství by měly být kvalitní, odolné, s vhodnou strukturou a přiměřenou barevností. Dotykové plochy by měly být příjemné na dotek a plochy určené k sezení by měly mít teplotní stabilitu.

**b.2. Podlaha veřejných prostranství:** Podlaha veřejných prostranství je horizontální fasádou města, které je nutné věnovat stejnou péči jako fasádám objektů, které jej obklopují. Povrchy musí být navrhovány jako plnohodnotná součást celkového architektonického konceptu prostoru. Kvalita povrchů veřejného prostranství je nástrojem estetických kvalit prostředí, ovlivňuje kvalitu pohybu, pocit bezpečí a pohody a má výrazný vliv na rozhodování o setrvání v tomto prostoru. Povrchy musí být navrhovány jako plnohodnotná součást celkového architektonického konceptu prostoru. Materiály a povrchy mají potenciál být nositelem informace pro orientaci v místě a napomáhají přirozené orientaci dějů v prostoru. Z hlediska pobytočných kvalit, bezpečnosti a funkčnosti je nutné sledovat zrnitost povrchů, jejich rovinatost, teplotní stabilitu, světelnou odrazivost, protiskluzové vlastnosti, schopnost adheze atd. Volba materiálu zejména pro pojezděné plochy ovlivňuje zvukovou pohodu místa. Volba materiálů a povrchů je vždy závislá na způsobu užívání daného veřejného prostranství a jeho umístění v rámci celoměstské struktury. Volba materiálů a povrchů je vždy závislá na způsobu užívání daného veřejného prostranství a jeho umístění v rámci městské struktury. Řešené území se nachází v území plošné památkové ochrany a je tedy závislá na památkové ochraně. Z důvodu krátké životnosti a nízké estetické kvality není možné doporučit užívání zámkové betonové zámkové dlažby. Stávající zámková betonová dlažba bude postupně vyměněna za skládanou dlažbu.

**b.2.1. Materiály a povrchy a zejména jednotná barevnost všech utilitárních prvků** přispívá vizuálnímu sjednocení a zklidnění celkového působení veřejných prostranství. Volba materiálů jednotlivých prvků a jejich povrchových úprav musí vycházet z celkového konceptu daného prostranství, sladění materiálů, povrchů a barevnosti přispívá ke zclení a zklidnění celkového působení daného prostranství a současně podporuje kompoziční diference. Podoba utilitárních prvků (sloupů veřejného osvětlení, odpadkové koše, zábradlí atd.) by měly být podřízena celku, diference by měly být vždy zdůvodněné na základě architektonické kompoziční hierarchie prostoru. Materiály budou užívány v jejich přirozené

vizuální podobě. Pokud jsou povrchové úpravy nezbytné pro životnost prvku nebo usnadnění údržby, neměly by překrýt přirozený charakter materiálu (dřevo – lazura či přírodní dřevo, ne lak). Materiál a povrchovou úpravu je třeba volit primárně s ohledem na charakter veřejného prostranství a jeho umístění v rámci města. V přírodním prostředí je vhodné volit přírodě blízké materiály. V městském prostředí je třeba volit současné kvalitní a odolné materiály. Vhodné jsou zejména povrchy, které mají schopnost přirozeného stárnutí (nerez, corten, hliník, kámen, beton, tvrdé dřevo aj.). Jednotlivá barevnost všech utilitárních kovových prvků na veřejných prostranstvích napomáhá vizuálnímu sjednocení a zklidnění celkového působení daného prostoru a posiluje charakter území. Povrchová úprava nesmí esteticky či funkčně degradovat. Barevnost sloupů a prvků musí být jednotná pro celý prvek. Důležité je vhodné umístění vybavení veřejného prostoru a jejich shodná barevnost. Dřevo v přirozené formě je vhodné zejména pro prvky a mobiliář určený k sezení. Nátěry „antiposter“ jsou hrubé a ostré a na dotek nevhodné. Je proto žádoucí používat co nejjemnější zrnitost či jinou úpravu, která je příjemná na dotek např. vertikální vroubkování). Materiálové a designové řešení všech prvků umístovaných na veřejných prostranstvích by mělo reagovat na charakter místa, lokality, kompozici prostoru a umístění v rámci hierarchie veřejných prostranství. Užití kvalitního materiálu je žádoucí i pro mobilní sedací nábytek a stoly. Použití plastového nábytku není na veřejných prostranstvích vhodné.

**b.2.2. Povrchy a jejich použití: nebezpečné povrchy:** hlinítopísčité mlat a válcovaný štěrk jemné frakce (pochozí a pobytové plochy parků, rabátka, cesty pro běh); **zatrávněné povrchy:** (parky, trávníky), extenzivní zeleň (střední kruhových objezdů), dřevěná kůra (cesty v parcích pro běh); **skládané kamenné povrchy:** rulová dlažba nepravidelného formátu (parkové cesty, nádvoří), nepravidelná dlažba ze štípaných desek (chodníky), řezaná mozaika (chodníky podél budov, materiály odlišné barevnosti), šedobéžová žulová dlažba formátu mozaiky (chodníky, rozhraní parků, chodníky v parcích), kroužková žíhaná žulová dlažba malého formátu 6x6cm (sdílené komunikace, parkovací zálivy, zvýšené křižovatky, parkoviště), žulová dlažba z drobných kostek 10 x 10 cm (sdílené komunikace, parkovací zálivy, parkoviště), žulová dlažba z drobných kostek kladená vějířovitě 10 x 10 cm (sdílené komunikace, parkovací zálivy, parkoviště), žulová dlažba z drobných kostek kladená „na koso“ 10 x 10cm (pojížděné povrchy pro cyklisty), žulová žíhaná dlažba velkého formátu (sdílené komunikace, parkovací zálivy, parkoviště), křemencová dlažba velkého formátu (vozovky, zklidněné komunikace, nábřeží, sdílené prostory), žulová vozovková dlažba velkého formátu (vozovky, zklidněné ulice), kamenná žulová dlažba řezaná (pochozí plochy pěších zón, náměstí, sdílené prostory), velkoformátová kamenná žulová dlažba (pochozí plochy pěších zón, náměstí), velkoformátová kamenná žulová dlažba různé barevnosti a formátů (pochozí plochy pěších zón, náměstí, nádvoří, piazzety); **dřevěné povrchy** (pochozí plochy v parcích, mostů, předzahrádek, teras, schodiště, obruby apod.), dřevěné plošné povrchy (plovoucí mola, nábřeží apod.); **alternativní skládané povrchy:** velkoformátové desky a pásy pro pohyb po nebezpečném chodníku (parky, trávníky), kamenná dlažba se zatrávněnou spárou (zásadbový pás stromofadí, parkoviště, chodníky), cihlová dlažba (chodníky); hmatné prvky pro nevidomé (dlažba pro signální pásy s výstupky pravidelného tvaru), použití dlažby s výstupky pravidelného tvaru v kombinaci s hladkou žulovou dlažbou, která zajišťuje dostatečný kontrast a oddělení od okolního povrchu. Vodící linie provedená žlábkováním v hladké kamenné dlažbě povrchu či způsob řešení varovného pásu, který umožní změnit strukturu povrchu bez nutnosti použití jiného druhu dlažby.

**b.3. Mobilniář:** Koncepční návrh mobiliáře může v roli charakteristického detailu nebo ornamentu města symbolizovat celou lokalitu. Jeho základní rolí je vytvářet objektové zázemí pro plnohodnotné užívání veřejných prostranství města. Současné problémy spojené s fragmentací správy a s nesystémovou a nedostatečnou údržbou mobiliáře mají vliv na jeho rychlou degradaci, na znehodnocení celkových kvalit a znečištění veřejných prostranství. Nevhodná volba a uspořádání mobiliáře demotivují k pobytu na veřejných prostranstvích a omezují tak potenciál jejich využití.

Zásadním vodítkem při volbě typu mobiliáře by měl být především charakter daného prostranství. Především je zapotřebí, aby měřítko, masivnost, míra detailu a typ materiálu mobiliáře charakterem odpovídaly typu a měřítku zástavby, historickým, kulturním a krajinným souvislostem. v rámci jednotlivých veřejných prostranství je nutné klást důraz na designovou příbuznost jednotlivých prvků mobiliáře. Na reprezentativních nadregionálně významných prostranstvích je vhodné pracovat s exkluzivnějšími materiály a povrchy. Mobilniář by měl být dostatečně odolný proti vandalismu a polepu nelegální reklamou a také snadno udržovatelný. Z tohoto důvodu je vhodné navrhovat prvky jednoduché a účelné. Neměly by nevhodnými detaily svůj účel komplikovat. Mobilniář musí být uspořádán tak, aby byly účelně sdruženy spolu související prvky v adekvátní proporcii k významu a zátěži daného prostoru, aniž by vytvářely prostorovou překážku. Uspořádání by také mělo umožňovat údržbu jednotlivých prvků a přílehlých okolí. Koncepční návrh mobiliáře může nejen utvářet čitelné, účelné a kultivované prostředí, ale také může plnit funkci charakteristického detailu nebo ornamentu. Je vhodné sdružovat více funkcí do jednoho prvku mobiliáře (pobytové schody apod.).

Při návrhu mobiliáře je nutné klást důraz zejména na odpovídající proporci množství mobiliáře vzhledem k významu a zatížení daného prostranství. Mobiliář a další prvky je třeba umisťovat do jedné linie, aby nevytvářely bariéry v prostoru. Na významných prostranstvích a na místech se specifickým charakterem je vhodné použití individuálního autorky navrženého mobiliáře.

Příloha č.2c zadání: (Ing. Bc. L. Kočovská)

**d) Požadavky na využití a prostorové uspořádání veřejného prostranství:**

**d.3. Stanovení regulativů resp. podmínek pro objekty vymezující veřejné prostranství:**

- **Veřejný prostor** veřejných prostranství vytváří zejména **veřejné budovy**. Podoba a obsah veřejného prostoru budov naopak mohou významně ovlivnit kvalitu veřejných prostranství. Podstata je naplňována vzájemnou otevřeností a interakcí. Tato otevřenost se může odehrávat skrz okna, dveře, fasády a vstupy atd. Je nutno vytvořit systém provázání vzájemných aktivit kulturních a společenských institucí s cílem povýšit kvalitu veřejných prostranství, tak veřejného prostoru budov.
- **Pěší prostor** je základní součástí veřejných prostranství vytvářející jejich pobytovou kvalitu. Pěší plochy musí být dostatečně dimenzované tak, aby byl kromě pohybu umožněn také rozvoj pobytových aktivit a celkové oživení a zatraktivnění venkovního prostoru. Chodník by měl být rozšířen o další plochu pro pobytové funkce a aktivity, stromořadí, prvky infrastruktury. Přítomnost **stromů** významně přispívá k pobytové kvalitě prostoru a zlepšení zdravého prostředí. Na hraně veřejného a soukromého prostoru vznikají pro městský život důležité interakce. Součástí zkvalitňování veřejných prostranství je proto také řešení parteru budov.
- **Aktivní parter** představují především frekventované vstupy do objektů a různé aktivity, obchody, služby, kavárny, restaurace – tedy bezprostředně navazující pobytový prostor, vizuálně a často i fyzicky provázně přímo provázaný s veřejným prostranstvím. Prostor v šířce chodníku lze využít pro terasy kaváren, vystavení zboží, otevřené výkladce, lavičky apod. Jeho šířka musí odpovídat předpokládané intenzitě využití aktivního parteru. Aktivní parter přispívá k ekonomické vitalitě a bonitě místa a spojuje tak komerční a veřejný zájem.
- **Restaurační předzahrádky** výrazně přispívají k oživení uličního prostoru. Je však nebytné jasně nastavit srozumitelné požadavky na jejich estetickou a prostorovou kvalitu, aby nezpůsobovaly degradaci veřejného prostranství. Velikost a umístění předzahrádek by měly být odvozeny z celkového kontextu místa a neměly by být určovány pouze komerčním zájmem provozu. Předzahrádky musí být tvořeny sestavou volně stojícího nábytku přímo na ploše veřejného prostranství. Nepřípustné je řešení jako uzavřený stavební objekt, byť jako dočasný. Nevhodné je ohrazování (kompaktní bariérou – v podobě desek, plachtoviny, skla neboť souvislou řadou květináčů) či vyvyšování na podia (s výjimkou umístění ve svažitém terénu), neboť je tím omezena přístupnost. Předzahrádky jsou kontinuální součástí parteru. Při návrhu je důležité zohledňovat uživatele s omezenou schopností orientace a pohybu. Pro nevidomé je prioritou zachování vodící linie podél fasády. V případě ulice s aktivním parterem je vhodné počítat s dalším prostorem pro sezení, předzahrádky a jiné aktivity. Využití pro pobytové aktivity (umístění mobiliáře, předzahrádek apod.) je třeba již počítat předem s dimenzí prostoru pro jejich potenciální umístění. Je žádoucí podporovat vznik míst k sezení podél parteru domů i s jiným než kavárenským a restauračním provozem. Předzahrádka v podobě podélné lavice při fasádě přináší velké oživení prostoru s minimálními prostorovými nároky. Optimální spon (vzdálenost mezi stromy) uličního stromořadí je 6-20m tak, aby bylo možné v ose stromořadí umístit další uliční vybavení, zpravidla v násobcích délky parkovacích stání. V případě větších vzdáleností se již ztrácí souvislost stromořadí. Restaurační předzahrádku lze umístit v linii stromořadí a tím zachovat volný pás pro průchod podél fasády.



## ÚZEMNÍ STUDIE VEŘEJNÝCH PROSTRANSTVÍ, LOKALITA ALDIS NABÍDKA

Objednatel: Magistrát města Hradec Králové  
Odbor hlavního architekta  
Československé armády 408, 500 02 HK  
IČ: 00268810

Zhotovitel: Ing. arch. Pavel Zadrobílek, fyzická osoba  
autorizovaný architekt, ČKA 02 867  
IČ 44414471.

Spolupráce:

### I. Zadání a podklady

Zadání je určeno dokumentem: „Zadání územní studie veřejných prostranství, lokalita Aldis“, vydaném 11/2017 Odborem hlavního architekta, Ing.Bc. Lenka Kočovská (dále Zadání ÚSVP). Objednatel poskytne před zahájením prací zhotoviteli podklady uvedené v Zadání ÚSVP.

### II. Obsah a rozsah zpracování

Obsah a rozsah zpracování je určen dokumentem Zadání ÚSVP.

### III. Termíny plnění

Zahájení práce 15.1.2017

Čistopis návrhu: 30.4.2017

V průběhu zpracování návrhu zhotovitel představí v sídle objednatele stav řešení na třech kontrolních schůzkách svolaných objednatelem.

### IV. Nabídková cena

Nabídková cena bez DPH: 385.000,-Kč

DPH 21% 80.850,-Kč

Celková cena včetně DPH: 465.850,-Kč

Nabídková cena je pro strukturu činností uvedených v Zadání ÚSVP pevná a zahrnuje všechny související náklady zhotovitele.

Zhotovitel :

V Hradci Králové 10.11.2017

Příloha: „Zadání územní studie veřejných prostranství, lokalita Aldis“, v. 11/2017

