



Č. j. KRPS- 296887-30/ČJ-2016-0100VZ

Identifikátor VZ: T002/16/V00043528

Počet listů: 6  
Přílohy: 2/3

## KUPNÍ SMLOUVA

uzavřená v souladu s § 2079 a násl. zákona č. 89/2012 Sb., občanský zákoník,  
v platném znění (dále jen „občanský zákoník“ a „smlouva“)

Níže uvedeného dne, měsíce a roku byla uzavřena mezi smluvními stranami smlouva tohoto znění:

### Čl. I. Smluvní strany

#### APPI CZ a.s.

zastoupená:	Ing. Petrem Petřů, ředitelem společnosti
sídlo:	Sazečská čp. 645/12, 108 00 Praha 10
IČ:	24151505
DIČ:	CZ24151505
Bankovní spojení:	Fio banka
Číslo účtu:	
Telefon:	
e-mail:	

Zapsána v obchodním rejstříku vedeném Městským soudem v Praze oddíl B, Vložka 17455.

(dále jen „prodávající“)

a

#### Česká republika – Krajské ředitelství policie Středočeského kraje

zastoupená:	Ing. Petrem Dostálem, ekonomickým ředitelem
sídlo:	Na Baních 1535, 156 00 Praha 5 - Zbraslav
IČ:	75151481
DIČ:	CZ75151481
Bankovní spojení:	ČNB Praha
Číslo účtu:	
Telefon:	
e-mail:	

(dále jen „kupující“)



## Čl. II. Předmět smlouvy

1. Prodávající se zavazuje dodat kupujícímu převodníky pro dětskou výslechovou místnost, níže podrobně specifikované. Předmětem smlouvy je rovněž dodání nezbytné dokumentace (návod k použití), popř. certifikátů ke zboží v českém jazyce (dále jen „dokumentace“).
2. Kupující se zavazuje, v případě naplnění podmínek smlouvy, zboží a dokumentaci převzít a uhradit kupní cenu prodávajícímu.

3. Specifikace předmětu:

a) Kvalitativní určení:

**Seznam zboží pro dětskou výslechovou místnost (HDMI-VGA adaptér, Převodník HDMI do LAN do 100 m, Konvertor HD-SDI na HDMI), je nedílnou součástí této smlouvy. Příloha č. 1 se sestává z jedné strany. Zboží musí být nepoužívané, funkční, nerenovované, kompletní a homologované pro Českou republiku.**

b) Kvantitativní určení:

Počet kusů zboží uvedený příloze č. 1, která je nedílnou součástí této smlouvy, představuje maximální množství, jež je kupující oprávněn odebrat na základě této smlouvy. Kupující není povinen odebrat zboží v celém rozsahu přílohy č. 1, ale jen v rozsahu, který mu umožní jeho rozpočtové zdroje.

## Čl. III. Kupní cena

1. Cena stanovena bez DPH ve výši	70.580,-- Kč
2. DPH 21% ve výši	14.878,50 Kč
3. CELKEM	<b>85.728,50 Kč</b>


Slovy: Osmdesátpěttisícsetdvacetosm korun českých a 50/100

4. Cena zahrnuje veškeré náklady spojené s koupí zboží, jeho skladováním, dopravou, pojištěním, clem, předáním a převzetím zboží. Stanovená cena je cenou nejvýše přípustnou.

## Čl. IV. Doba a místo plnění

1. Prodávající je povinen dodat smluvené zboží na své náklady do 10 dnů od oboustranného podpisu smlouvy.



2. Místem plnění je:
  - a) **Krajské ředitelství policie Středočeského kraje, sklady Rakovník, Dukelských hrdinů 2319, 269 01 Rakovník.**
3. Dodávka zboží je splněna jeho převzetím oprávněným zaměstnancem kupujícího, kterým je:
  - a) **Bc. Josef Klíma, pověřený pracovník skladu Rakovník, kontaktní spojení**  

4. Za datum dodání smlouvaného zboží se považuje den, ve kterém převezme kupující zboží od prodávajícího. Převzetí bude prokázáno datovaným podpisem na kterémkoliv průvodním dokladu.
5. Kupující se stává vlastníkem zboží, v okamžiku jeho předání prodávajícím. Smluvní strany si mohou písemně dojednat, že kupující se stává vlastníkem zboží před jeho předáním nebo později po předání.

#### **Čl. V.**

##### **Platební podmínky**

1. Prodávající je oprávněn fakturovat kupní cenu až po dodání a potvrzení převzetí zboží kupujícím a fakturu vystaví **do 5 dnů** po dodání zboží.
2. Faktura je splatná **do 21 dnů** od jejího doručení kupujícímu.
3. Faktura musí obsahovat náležitosti podle § 435 zákona č. 89/2012 Sb., občanský zákoník a náležitosti podle § 28 a § 29 zákona č. 235/2004 Sb., o dani z přidané hodnoty, ve znění pozdějších předpisů.
4. Faktura se považuje za proplacenou okamžikem odepsání fakturované částky z účtu kupujícího ve prospěch účtu prodávajícího.
5. Kupující není v prodlení s placením fakturované částky, jestliže vrátí fakturu prodávajícímu do 5 dnů od jejího doručení proto, že faktura obsahuje nesprávné údaje nebo je vystavena v rozporu s touto smlouvou. Konkrétní důvody je kupující povinen uvést zároveň s vrácením faktury. Faktura bude zaslána na adresu kupujícího ve dvou vyhotoveních. Nebude-li faktura označena tak, jak je uvedeno v odstavci 3 a nebude-li ve dvou vyhotoveních, je kupující oprávněn ji vrátit prodávajícímu, aniž by se tímto dostal do prodlení s její splatností. U nové nebo opravené faktury běží nová lhůta splatnosti.
6. Zálohu kupující neposkytuje.



7. V případě, že bude prodávající ke dni zdanitelného plnění zveřejněn podle § 106a zákona č. 235/2004 Sb., o dani z přidané hodnoty jako nespolehlivý plátcce, nebo uvede jiný účet, než je uveden v „Registru plátců DPH“ podle § 109a zákona č. 235/2004 Sb., o dani z přidané hodnoty, kupující uhradí prodávajícímu, který je plátcem DPH, pouze základ daně a úhradu daně provede dle § 109a zákona č. 235/2004 Sb., o dani z přidané hodnoty.

## Čl. VI.

### Podstatné porušení smlouvy

Smluvní strany pokládají za podstatné porušení smlouvy:

1. Dodání takového zboží, které neodpovídá požadované specifikaci, dle čl. II. této smlouvy, popř. dodání zboží, které nevykazuje potřebnou kompatibilitu se zařízením kupujícího, se kterým mělo být užíváno,
2. nedodání zboží ani **do 10 dnů** po uplynutí dodací lhůty,
3. nedodání náhradního zboží podle záručních podmínek **do 15 dnů** po vrácení vadného zboží.

## Čl. VII.

### Záruka

1. Prodávající prohlašuje, že zaručuje dohodnuté vlastnosti zboží podle záručních podmínek, a to po **dobu 24 měsíců**.
2. Reklamáce v záruční době bude zajištěna prodávajícím na organizačním článku kupujícího. Prodávající je povinen započít reklamační úkony **do 2 dnů** od výzvy kupujícího.
3. Nebude-li započata reklamáce podle odstavce 2 nebo nedojde-li k odstranění požadované záruční vady v dohodnuté době, má kupující právo na dodání nového materiálu za materiál reklamovaný, stejné kvality a stejného výrobce.

## Čl. VIII.

### Smluvní pokuta a úroky z prodlení

1. Nedodá-li prodávající zboží do uplynutí dodací lhůty, zaplatí kupujícímu smluvní pokutu ve **výši 0,2 %** z ceny nedodaného zboží za každý, byť i započatý, den prodlení. Zaplacením smluvní pokuty není dotčen nárok kupujícího na náhradu škody v částce převyšující zaplacenou smluvní pokutu.



2. Nezaplatí-li kupující kupní cenu včas, je povinen zaplatit prodávajícímu úrok z prodlení ve výši 0,05 % z dlužné částky bez DPH za každý, byť i započatý, den prodlení.

#### Čl. IX.

##### Odstoupení od smlouvy

1. Odstoupení od smlouvy se řídí ustanovením § 2106 a násl. občanského zákoníku.
2. Kupující je též oprávněn odstoupit od smlouvy z důvodu probíhajícího insolvenčního řízení vůči prodávajícímu.
3. Účinky odstoupení od smlouvy nastávají okamžikem doručení písemného projevu vůle odstoupit od této smlouvy druhé smluvní straně. Odstoupení od smlouvy se nedotýká zejména nároku na náhradu škody a smluvní pokuty.

#### Čl. X.

##### Závěrečná ustanovení

1. Smlouva nabývá platnosti a účinnosti dnem jejího podpisu zástupci smluvních stran.
2. Obě smluvní strany prohlašují, že smlouva nebyla uzavřena v tísní, ani za jednostranně nevýhodných podmínek a na důkaz toho připojují své vlastnoruční podpisy.
3. Tato smlouva může být měněna nebo doplňována jen písemnými, očíslovanými dodatky odsouhlasenými zástupci obou smluvních stran, které se stanou nedílnou součástí této smlouvy.
4. Smluvní strany se dohodly, že případné postoupení práv a povinností ze smlouvy nebo její části ve smyslu § 1895 občanského zákoníku třetí osobě, je možné jen na základě dodatku ke smlouvě, uzavřeném ve smyslu odst. 3 čl. X. smlouvy.
5. Postoupení pohledávky vzniklé z této smlouvy je možné pouze na základě písemného souhlasu kupujícího.
6. Z důvodů právní jistoty smluvní strany prohlašují, že jejich závazkový vztah založený touto smlouvou se řídí českým právním řádem, zejména občanským zákoníkem.
7. Smluvní strany se zavazují, že veškeré spory vzniklé v souvislosti s realizací této smlouvy budou řešeny smírnou cestou. Nedojde-li k dohodě, budou spory řešeny před příslušnými obecnými soudy.
8. Smluvní strany souhlasí se zveřejněním této smlouvy na veřejně přístupném elektronickém portálu.



9. Přílohy: Příloha č. 1 - Cenová nabídka, sestává z jedné strany.

Příloha č. 2 - Verifikační tabulka minimálních požadavků na technickou specifikaci  
převodníků, sestává ze dvou stran.

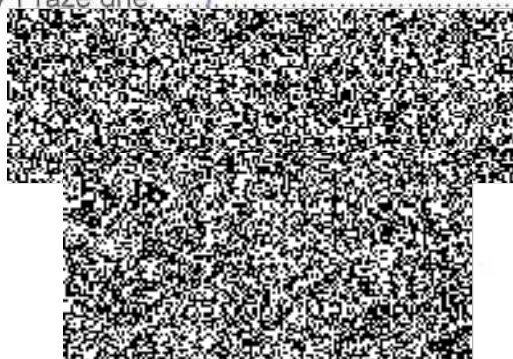
Přílohy č. 1 a 2 jsou nedílnou součástí této smlouvy.

10. Tato smlouva je vyhotovena ve 3 stejnopisech, z nichž 1 obdrží prodávající  
a 2 kupující.

Za prodávajícího:

V Praze dne:

24. 10. 2016



Za kupujícího:

24 10. 2016

V Praze dne: .....



Ing. Petr Dostál





## Dodavatel

Úřední název dodavatele:

APPI CZ a.s.

IČO: 24151505

Sídlo/místo podnikání:

Sazečská 645/12

10800 Praha

## Zadavatel

Úřední název zadavatele:

Česká republika - Krajské ředitelství policie Středočeského kraje

IČO: 75151481

Sídlo/místo podnikání:

Na Baních 1535

156 00 Praha 5 - Zbraslav

## Specifikace VZ

Název VZ: Nákup převodníků pro multimediální techniku

Druh zadávacího řízení: VZMR: Otevřená výzva

Druh VZ: Dodávky (zboží)

Systémové číslo: T002/16/V00043528

Vyřizuje

Ing. Petr Petrů

Spisová značka dodavatele

Dne

21.09.2016 16:58:00

detail VZ

## Nabídkový formulář

Způsob zadávání ceny

 Celková cena za položku Cena za jednotku

! UPOZORNĚNÍ: Zadejte cenu za celkové požadované množství.

## Nákup převodníků pro multimediální techniku - HDMI-VGA adaptér

 Nákup převodníků pro multimediální techniku - HDMI-VGA adaptér

Nabídková cena	DPH %	bez DPH	DPH (Kč)	vč. DPH
HDMI-VGA adaptér (8)	21	1 560	327,6	1 887,6
<b>Celkem</b>		<b>1 560</b>	<b>327,6</b>	<b>1 887,6</b>

## Nákup převodníků pro multimediální techniku - Převodník HDMI do LAN do 100 m

 Nákup převodníků pro multimediální techniku - Převodník HDMI do LAN do 100 m

Nabídková cena	DPH %	bez DPH	DPH (Kč)	vč. DPH
Převodník HDMI do LAN do 100 m (15)	21	66 675	14 001,75	80 676,75
<b>Celkem</b>		<b>66 675</b>	<b>14 001,75</b>	<b>80 676,75</b>

## Nákup převodníků pro multimediální techniku - Konvertor HD-SDI na HDMI

 Nákup převodníků pro multimediální techniku - Konvertor HD-SDI na HDMI

Nabídková cena	DPH %	bez DPH	DPH (Kč)	vč. DPH
Konvertor HD-SDI na HDMI (1)	21	2 615	549,15	3 164,15
<b>Celkem</b>		<b>2 615</b>	<b>549,15</b>	<b>3 164,15</b>



## Verifikační tabulka minimálních požadavků na technickou specifikaci převodníků

Uchazeč je povinen vyplněnou tabulku přiložit do své nabídky. Uchazeč explicitně vyplní vždy sloupec „NABÍZENÉ ZAŘÍZENÍ SPLŇUJE MINIMÁLNÍ POŽADAVKY: ANO/NE“, v případě uvedení slova "NE" nebude nabídka akceptována.

MINIMÁLNÍ POŽADOVANÉPARAMETRICKÉ POŽADAVKY VZTAHUJÍCÍ SE K JEDNOTLIVÝM POŽADOVANÝM ZAŘÍZENÍM.	NABÍZENÉ ZAŘÍZENÍ SPLŇUJE MINIMÁLNÍ POŽADAVKY: ANO/NE*
1. Převodník HDMI na HDMI. Nabízené řešení musí minimálně disponovat následujícími parametry či funkcemi:	
typ: Převodník HDMI na HDMI LAN do 100m prodlužovací adaptér přes UTP - kaskádovatelný	
UTP kabel: kat. 5 , kat. 6	
vysílač: vysílač - vstup HDMI: HDMI A(F) port RS232: stereo jack3,5F propojení na přijímač: RJ45(F)	
přijímač: výstup HDMI: HDMI A(F) propojení na vysílač nebo další přijímač: 3x RJ45(F) port RS232: stereo jack3,5F	
audio: Podpora audio stereo 2.0, DDC	
video: Rozlišení 1920 x 1080 / 60Hz, 720p, 1080i, 1080p	
napájení: 2x 5V	

MINIMÁLNÍ POŽADOVANÉPARAMETRICKÉ POŽADAVKY VZTAHUJÍCÍ SE K JEDNOTLIVÝM POŽADOVANÝM ZAŘÍZENÍM.	NABÍZENÉ ZAŘÍZENÍ SPLŇUJE MINIMÁLNÍ POŽADAVKY: ANO/NE*
2. Převodník HDMI na VGA + audio . Nabízené řešení musí minimálně disponovat následujícími parametry či funkcemi:	
typ: Převodník HDMI na VGA	
konektory: HDMI in samice - VGA out + audio HDMI 1.3	
napájení: (5V DC/1A)	

MINIMÁLNÍ POŽADOVANÉPARAMETRICKÉ POŽADAVKY VZTAHUJÍCÍ SE K JEDNOTLIVÝM POŽADOVANÝM ZAŘÍZENÍM.	NABÍZENÉ ZAŘÍZENÍ SPLŇUJE MINIMÁLNÍ POŽADAVKY: ANO/NE*
3. Převodník HDMI na AV kompozitní a S-video . Nabízené řešení musí minimálně disponovat následujícími parametry či funkcemi:	
typ: Převodník HDMI na AV (kompozitní) signál	
konektory: HDMI in - AV out - cinch + stereo zvuk vstupní signál: 480p až 1080p	
napájení: (5V DC/1A)	

MINIMÁLNÍ POŽADOVANÉPARAMETRICKÉ POŽADAVKY VZTAHUJÍCÍ SE K JEDNOTLIVÝM POŽADOVANÝM ZAŘÍZENÍM.	NABÍZENÉ ZAŘÍZENÍ SPLŇUJE MINIMÁLNÍ POŽADAVKY: ANO/NE*
4. USB 2.0 RANGER prodloužení na 100m . Nabízené řešení musí minimálně disponovat následujícími parametry či funkcemi:	
typ: prodloužení USB přes UTP kabel až na 100m	
konektory: USB - LAN RJ45/ LAN RJ45 - 2102	
USB: Port A	
napájení: (5V DC/1,5A)	

MINIMÁLNÍ POŽADOVANÉPARAMETRICKÉ POŽADAVKY VZTAHUJÍCÍ SE K JEDNOTLIVÝM POŽADOVANÝM ZAŘÍZENÍM.	NABÍZENÉ ZAŘÍZENÍ SPLŇUJE MINIMÁLNÍ POŽADAVKY: ANO/NE*
5. HDMI video splitter 1in-4out (rozbočovač) . Nabízené řešení musí minimálně disponovat následujícími parametry či funkcemi:	
typ: HDMI Video Splitter 1 => 4	
rozlišení: HDMI 1.3 - max 1080i a 1080p	
podpora: VGA, SVGA, XGA UXGA	
kompatibilní: DTV 480i, 480p, 720i, 720p, 1080i, 1080p	
pixel frekvence: 165-3640 Mhz	
napájení: 5V /2A	
přenáší obraz i zvuk	
HDMI 1.3	

MINIMÁLNÍ POŽADOVANÉPARAMETRICKÉ POŽADAVKY VZTAHUJÍCÍ SE K JEDNOTLIVÝM POŽADOVANÝM ZAŘÍZENÍM.	NABÍZENÉ ZAŘÍZENÍ SPLŇUJE MINIMÁLNÍ POŽADAVKY: ANO/NE*





6. konvertor HD-SDI na HDMI, 5V- DC . Nabízené řešení musí minimálně disponovat následujícími parametry či funkcemi:	
typ: HD- SDI repeater	
vstup: 1x HD- SDI	
výstup: 1x HDMI, 1x HD- SDI	
impedance: 75 Ohmů	
přenos audio: 2 kanály stereo	
rozlišení: 576i, 720p, 1080i , 1080p	
napájení: 5V	

\* ANO/NE -platí vždy jen jedna možnost

Zadavatel rovněž požaduje:

- v rámci instalace v místě plnění bude provedeno uživatelské zaškolení obsluhy. Rozsah školení bude v trvání 2 x 2 hodiny (jedná se o 2 instalace), obsahem školení bude nastavení projektoru, jeho kalibrace a vysvětlení základních funkcí projektoru. V protokolu o předání/převzetí bude zápis o provedeném školení.

