

Prováděcí smlouva č. 2018_002_08

k Rámcové smlouvě na pořizování licencí k produktům Microsoft ze dne 1. 12. 2014

Níže uvedeného dne, měsíce a roku smluvní strany

Krajské ředitelství policie Karlovarského kraje

se sídlem Závodní 386/100, Karlovy Vary, 360 06

IČ: 7205161

DIČ: CZ 7205161

za něhož jedná: plk. Mgr. Petr Macháček – ředitel Krajského ředitelství policie

e-mail: 

(dále jen jako „**Objednatel**“)

na straně jedné

a

DNS a.s.

se sídlem Na Strži 65/1702, 140 00 Praha 4

IČO: 25146441

DIČ: CZ25146441

zapsaná v obchodním rejstříku vedeném u Městského soudu v Praze oddíl B, vložka 15101

za něhož jedná: Ing. Petr Zmátlík – předseda představenstva a Ing. Petr Kuliš – člen představenstva



(dále jednotlivě jako „**Dodavatel**“)

na straně druhé

(Objednatel a Dodavatel jednotlivě jako „**Smluvní strana**“ a společně jako „**Smluvní strany**“)

uzavřely tuto Prováděcí smlouvu (dále jen „**Prováděcí smlouva**“) k Rámcové smlouvě na pořizování licencí k produktům Microsoft ze dne 1. 12. 2014 (dále jen „**Rámcová smlouva**“) dle zákona č. 137/2006 Sb., o veřejných zakázkách, ve znění pozdějších předpisů (dále jen „**ZVZ**“) a v souladu s ust. § 1746 odst. 2 zákona č. 89/2012 Sb., občanský zákoník, ve znění

pozdějších předpisů, k veřejné zakázce pod názvem „Pořizování licencí k produktům Microsoft“, uveřejněné v Informačním systému veřejných zakázek pod evid. č. 483369.

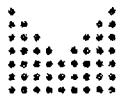
Preambule

- A. Dne 1. 12. 2014 uzavřela Česká republika – Ministerstvo vnitra, se sídlem Nad Štolou 936/3, 170 34 Praha 7, IČ: 00007064 (dále jen „**Centrální zadavatel**“) s Dodavatelem Rámcovou smlouvu, na základě které se Dodavatel zavázal dodávat Centrálnímu zadavateli a Pověřujícím zadavatelům plnění vymezené v Rámcové smlouvě.
- B. Podpisem Rámcové smlouvy se tak Dodavatel zavázal dodávat uvedená plnění též Objednateli uvedenému na titulní straně této Prováděcí smlouvy, a to za podmínek stanovených v této Prováděcí smlouvě a v Rámcové smlouvě.
- C. S ohledem na skutečnost, že nabídka Dodavatele byla v rámci minitendru vedeného dle článku II Rámcové smlouvy vyhodnocena jako nejvýhodnější a za účelem sjednání dohody o rozsahu konkrétní dodávky požadované Objednatel od Dodavatele, uzavírají Smluvní strany, v souladu s Rámcovou smlouvou, tuto Prováděcí smlouvu.
- D. Smluvní strany se dohodly, že pojmy uvedené v této Prováděcí smlouvě velkými písmeny mají stejný význam jako tytéž pojmy uvedené v Rámcové smlouvě, není-li dále v této Prováděcí smlouvě stanoveno jinak. Smluvní strany se dále dohodly, že otázky neupravené v této Prováděcí smlouvě se řídí Rámcovou smlouvou.

I.

Předmět Prováděcí smlouvy

- 1. Dodavatel se touto Prováděcí smlouvou, v souladu s Rámcovou smlouvou zavazuje, dodat Objednateli plnění specifikované v Příloze č. 1 této Prováděcí smlouvy.
- 2. Smluvní strany se dohodly, že u plnění „Office 365 ProPlus“ a „SPE E3 (M365 E3)“, pořizovaných na základě této Prováděcí smlouvy, je Objednatel oprávněn přejít z jejich online verze (z licence na odběr z krytí Software Assurance) do verze on premise (tj. připojení krytí Software Assurance k licenci), kdy rozhodnutí Objednatele o přechodu z online verze do verze on premise musí být ze strany Objednatele doručena Dodavateli nejpozději čtyřiceti pět (45) kalendářních dnů přede dnem prvního výročí dne účinnosti Prováděcí smlouvy Enterprise, jejíž vzor tvoří Přílohu č. 2 této Prováděcí smlouvy. Pro vyloučení všech pochybností Smluvní strany prohlašují, že Objednatel je oprávněn rozhodnout o přechodu z online verze do verze on premise ve vztahu k libovolnému



počtu licencí (uživatelů), kdy současně není povinen možnosti přechodu z online verze do verze on premise využít.

3. Objednatel se zavazuje zaplatit Dodavateli cenu poskytnutého plnění, a to v rozsahu a způsobem stanoveným dále v této Prováděcí smlouvě, zejména potom v její Příloze č. 1.
4. Smluvní strany se zavazují poskytnout si navzájem součinnost nezbytnou k řádnému splnění jejich povinností dle této Prováděcí smlouvy.

II.

Kupní cena

1. Smluvní strany se dohodly, že cena za poskytnutí plnění dle článku I. 1 této Prováděcí smlouvy Dodavatelem činí 196 424,55 EUR (slovy: jedno sto devadesát šest tisíc čtyři sta dvacet čtyři eur padesát pět centů) bez DPH, tj. 237 673,71 EUR (slovy: dvě stě třicet sedm tisíc šest set sedmdesát tři eur sedmdesát jeden centů) včetně DPH.
2. Smluvní strany se dohodly, že celková maximální cena za poskytnutí plnění dle článku I. 2 této Prováděcí smlouvy Dodavatelem (tedy cena za přechod z online verze produktů „Office 365 ProPlus“ a „SPE E3 (M365 E3)“ na verzi on premise) činí 36 094,50 EUR (slovy: třicet šest tisíc devadesát čtyři eur padesát centů) bez DPH, tj. 43 674,35 EUR (slovy: čtyřicet tři tisíc šest set sedmdesát čtyři eur třicet pět centů) včetně DPH. Smluvní strany se dohodly, že konkrétní výše ceny v případě poskytnutí plnění dle ustanovení článku I. 2 této Prováděcí smlouvy bude stanovena dle skutečného rozsahu, a to dle jednotkových cen uvedených v Příloze č. 1 této Prováděcí smlouvy.
3. Podrobné vymezení celkové kupní ceny dle předchozího odstavce tohoto článku Prováděcí smlouvy je uvedeno v Příloze č. 1 této Prováděcí smlouvy.
4. Ostatní podmínky vztahující se k přepočtu ceny na koruny české, k platbě ceny za plnění poskytnuté Dodavatelem dle této Prováděcí smlouvy, jakož i lhůta splatnosti, jsou uvedeny v Rámcové smlouvě.

III.

Doba a místo dodání zboží

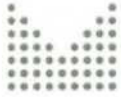
1. Smluvní strany se dohodly, že Dodavatel je povinen dodat plnění dle této Prováděcí smlouvy Objednateli nejpozději do 28. 2. 2018
2. Místem dodání plnění Dodavatele dle této Prováděcí smlouvy je sídlo Objednatele uvedené na titulní straně této Prováděcí smlouvy.

IV.

Ostatní ujednání

1. Veškerá ujednání této Prováděcí smlouvy navazují na Rámcovou smlouvu a Rámcovou smlouvou se řídí, tj. práva, povinnosti či skutečnosti neupravené v této Prováděcí smlouvě se řídí ustanoveními Rámcové smlouvy.
2. Pro vyloučení všech pochybností Smluvní strany prohlašují a činí nesporným, že plnění dle této Prováděcí smlouvy bude v souladu s ustanovením článku I. Rámcové smlouvy poskytováno v rámci licenčního programu Enterprise společnosti Microsoft Ireland Operations Ltd., a to za podmínek specifikovaných (i) ve smlouvě Master Business and Services Agreement č. U4654078, uzavřené mezi Českou republikou – Ministerstvem vnitra a společností Microsoft Ireland Operations Ltd. dne 28. 11. 2013, jakož i (ii) ve smlouvě Enterprise Agreement č. 38E60086, uzavřené mezi Českou republikou – Ministerstvem vnitra a společností Microsoft Ireland Operations Ltd. dne 28. 11. 2013.
3. Smluvní strany činí dále nesporným, že plnění dle této Prováděcí smlouvy může být poskytnuto pouze za předpokladu uzavření Prováděcí smlouvy Enterprise mezi Objednatel a společností Microsoft Ireland Operations Ltd., kdy vzor Prováděcí smlouvy Enterprise tvoří Přílohu č. 2 této Prováděcí smlouvy.
4. V případě, že ujednání obsažené v této Prováděcí smlouvě se bude odchylovat od ustanovení obsaženého v Rámcové smlouvě, má ujednání obsažené v této Prováděcí smlouvě přednost před ustanovením obsaženým v Rámcové smlouvě, ovšem pouze ohledně plnění sjednaného v této Prováděcí smlouvě. V otázkách touto Prováděcí smlouvou neupravených se použijí ustanovení Rámcové smlouvy.
5. Jestliže se ukáže jakékoliv ustanovení této Prováděcí smlouvy jako neplatné, nevymahatelné nebo neúčinné, nedotýká se tato neplatnost, nevymahatelnost nebo neúčinnost ostatních ustanovení této Prováděcí smlouvy. Smluvní strany se zavazují nahradit do 30 pracovních dnů od doručení výzvy jedné Smluvní strany druhé Smluvní straně neplatné, neúčinné nebo nevymahatelné ustanovení ustanovením platným, účinným a vymahatelným se stejným nebo obdobným obchodním a právním smyslem, případně uzavřít smlouvu novou.
6. Tato Prováděcí smlouva nabývá platnosti dnem podpisu obou Smluvních stran a účinnosti dnem jejího zveřejnění v souladu se zákonem č. 340/2015 Sb., o zvláštních podmínkách účinnosti některých smluv, uveřejňování těchto smluv a o registru smluv (zákon o registru smluv), v registru smluv.
7. Nedílnou součástí této Prováděcí smlouvy jsou následující přílohy:

Příloha č. 1 – Podrobné vymezení plnění Dodavatele a vymezení kupní ceny;



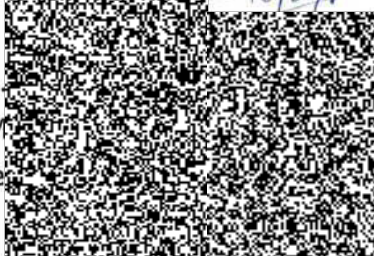
Příloha č. 2 – Vzor Prováděcí smlouvy Enterprise.

8. Tato Prováděcí smlouva je vyhotovena v pěti (5) stejnopisech, z nichž každý bude považován za prvopis. Každá Smluvní strana obdrží po dvou (2) stejnopisech této Prováděcí smlouvy. Centrální zadavatel obdrží jeden (1) stejnopis této Prováděcí smlouvy.
9. Na důkaz toho, že Smluvní strany s obsahem této Prováděcí smlouvy souhlasí, rozumí jí a zavazují se k jejímu plnění, připojují své podpisy a prohlašují, že tato Prováděcí smlouva byla uzavřena podle jejich svobodné a vážné vůle prosté tísně.

Objednatel

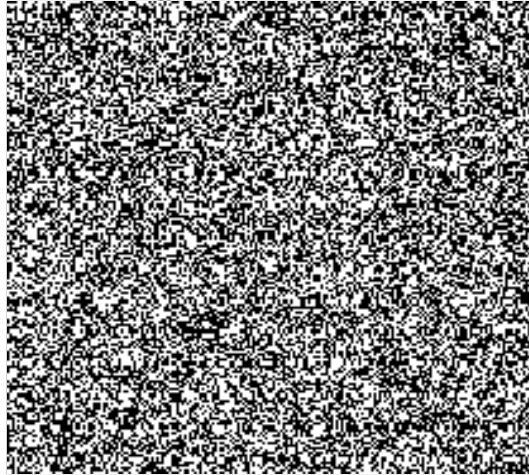
V Karlových Varech dne 16.12.18

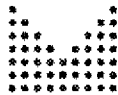
.....
plk. M
ředite



Dodavatel

V Praze dne 20.2.2018

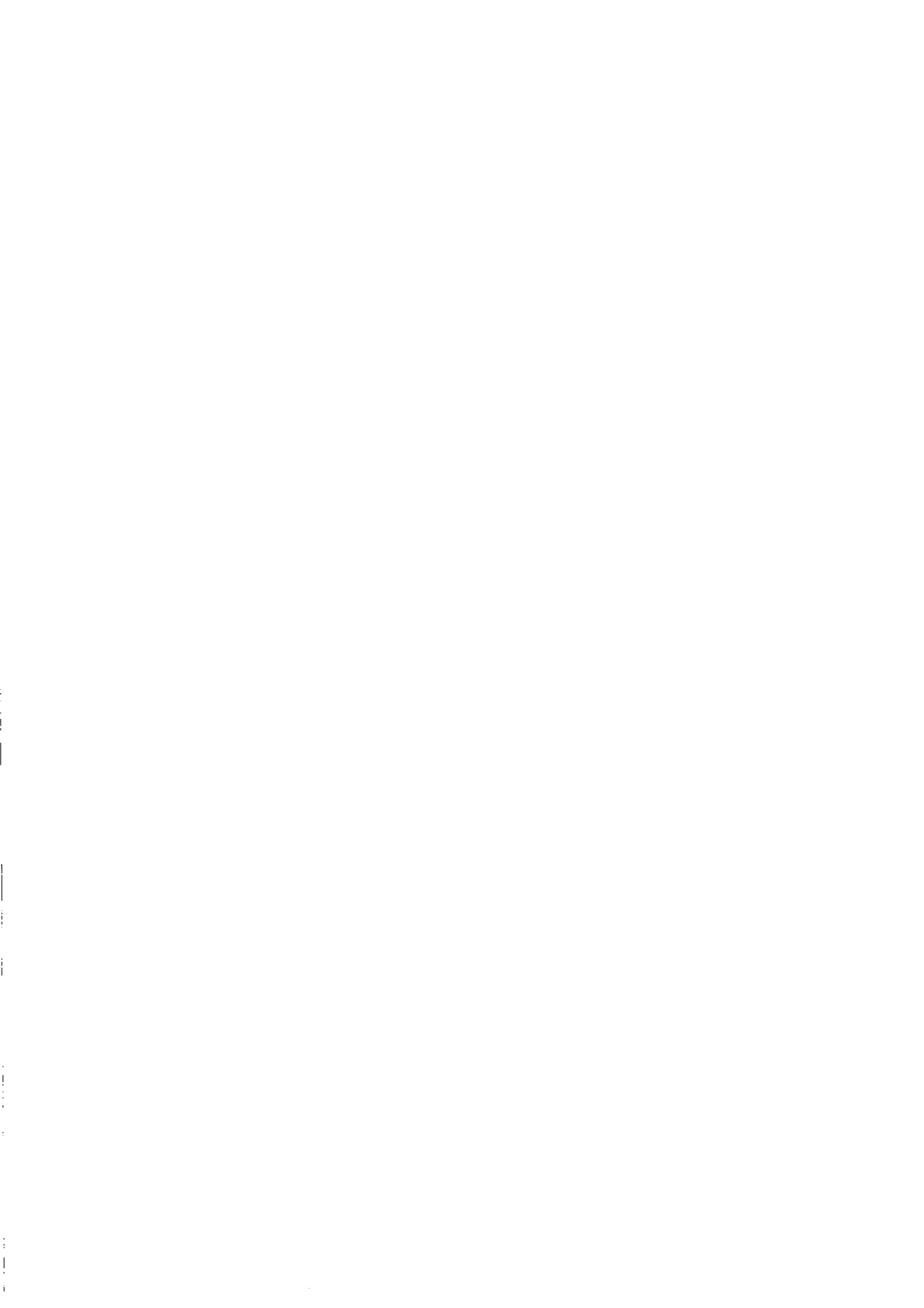




Příloha č. 1

Podrobné vymezení plnění Dodavatele a vymezení kupní ceny

Číslo SKU	Název produktu	Cenová hladina	Program	Jednotka nákupu	Nakupní období	Zúčtovací třídy	Úroveň	Počet kusů	Cenková kategorie	Celkem	Řek 2018	Řek 2019	
W06-01072	CareCAL ALNG SA MVL Pfl/mr UserCAL	Government	Enterprise 6	1 Year(s)	1 Yr(s) Remaining	Additional Product	D	450	58	40,11	38 050,75	15 041,25	18 045,50
W06-00021	CareCAL ALNG SA MVL DvoCAL	Government	Enterprise 6	1 Year(s)	1 Yr(s) Remaining	Additional Product	D	500	47	32,50	29 751,67	13 541,67	16 250,00
W06-00446	CareCAL ALNG SA MVL UserCAL	Government	Enterprise 6	1 Year(s)	1 Yr(s) Remaining	Additional Product	D	232	61	42,26	16 393,96	7 451,80	8 942,16
D7U-00002	IO265ProPlusFromSA ShrdSvr ALNG SubSVL MVL PerUser	Government	Enterprise 6	1 Month(s)		Enterprise	D	450	7,1	4,94	48 609,00	22 095,00	26 514,00
AAA-10736	MS65 E3 ShrdSvr ALNG SubSVL MVL PerUser	Government	Enterprise 6	1 Month(s)	Non-Specific	Enterprise	D	1	26,62	18,41	441,84	220,92	220,92
KV3-00353	WINESperDVC ALNG SA MVL Pfl/mr	Government	Enterprise 6	1 Year(s)	1 Yr(s) Remaining	Additional Product	D	450	45	31,12	25 674,00	11 670,00	14 004,00
KV3-00368	WINESperDVC ALNG SA MVL	Government	Enterprise 6	1 Year(s)	1 Yr(s) Remaining	Additional Product	D	712	47	32,50	42 423,33	19 283,33	23 140,00
Cena za plnění dle čl. 11 Prováděcí smlouvy										196 424,55	89 303,97	107 120,58	
021-09258	OfficeStd ALNG SA MVL Pfl/mr	Government	Enterprise 6	1 Year(s)	1 Yr(s) Remaining	Additional Product	D		87	60,15			0,00
269-12442	OfficeProPlus ALNG SA MVL Pfl/mr	Government	Enterprise 6	1 Year(s)	1 Yr(s) Remaining	Additional Product	D	450	116	80,21			36 094,50
Cena za plnění dle čl. 12 Prováděcí smlouvy												36 094,50	



Prováděcí smlouva Enterprise (nepřímá) Státní správa

Číslo prováděcí smlouvy Enterprise Vyplní společnost Microsoft	77023839
Číslo předchozí prováděcí smlouvy Vyplní prodejce	46406982

Tato prováděcí smlouva je platná, jen je-li připojena k podpisovému formuláři.

Tato prováděcí smlouva Microsoft Enterprise se uzavírá mezi subjekty určenými na podpisovém formuláři ke dni účinnosti. Registrovaná afilace prohlašuje a zaručuje, že je stejným zákazníkem nebo afilací zákazníka, který uzavřel smlouvu Enterprise uvedenou na podpisovém formuláři.

Tato prováděcí smlouva sestává z: (1) těchto podmínek a ujednání, (2) podmínek smlouvy Enterprise uvedené na podpisovém formuláři, (3) podmínek smlouvy Microsoft Business Agreement nebo Microsoft Business and Services Agreement („hlavní smlouva“) uvedené na podpisovém formuláři, (4) formuláře pro výběr produktů, (5) podmínek produktu, (6) podmínek pro služby online, (7) veškerých formulářů s doplňkovými kontaktními údaji, formulářů pro předchozí smlouvy/prováděcí smlouvy a dalších formulářů, které mohou být vyžadovány, (8) doplňkových podmínek a ujednání ke službám online, jestliže je hlavní smlouva zákazníka ve verzi z roku 2009 nebo starší a registrovaná afilace objednává služby online, a (9) veškerých objednávek předložených na základě této prováděcí smlouvy. Tuto prováděcí smlouvu lze uzavřít pouze na základě smlouvy Enterprise z roku 2011 nebo novější. Uzavřením této prováděcí smlouvy registrovaná afilace souhlasí, že bude vázána podmínkami a ujednáními smlouvy Enterprise a hlavní smlouvy.

Den účinnosti. Jestliže registrovaná afilace prodlužuje krytí Software Assurance nebo licence na odběr z jedné nebo několika předchozích smluv nebo prováděcích smluv, dnem účinnosti bude den následující po uplynutí nebo ukončení doby účinnosti první předchozí smlouvy nebo prováděcí smlouvy. V případě prodloužení této prováděcí smlouvy bude dnem účinnosti doby prodloužení den po datu uplynutí prvního období účinnosti. V opačném případě bude dnem účinnosti datum přijetí této prováděcí smlouvy společností Microsoft. Jakýkoli odkaz na „výroční datum“ označuje výročí dne účinnosti příslušného prvního období účinnosti nebo doby prodloužení pro každý rok, kdy je tato prováděcí smlouva v platnosti.

Doba účinnosti smlouvy. První období účinnosti této prováděcí smlouvy vyprší k poslednímu dni posledního měsíce z 36 celých kalendářních měsíců ode dne účinnosti prvního období účinnosti. Doba prodloužení vyprší 36 celých kalendářních měsíců po dni účinnosti doby prodloužení. Všechny zmínky o „dni“ v této prováděcí smlouvě odkazují na kalendářní den.

Předchozí prováděcí smlouvy. V případě prodloužení krytí Software Assurance nebo licencí na odběr z jiné smlouvy nebo prováděcí smlouvy musí být v příslušných polích výše uvedeno číslo předchozí smlouvy nebo prováděcí smlouvy. V případě prodloužení více smluv nebo prováděcích smluv nebo převodu krytí Software Assurance či podrobných údajů o odběratelích MSDN musí být použit formulář pro předchozí smlouvu/prováděcí smlouvu.

Podmínky a ujednání

1. Definice.

Pojmy, které jsou v této prováděcí smlouvě použity, ale nikoli definovány, mají definice uvedené ve smlouvě Enterprise a v příslušné hlavní smlouvě. Dále platí také následující definice:

„Dodatečný produkt“ znamená jakýkoli produkt, který je jako takový označen v podmínkách produktu a který si registrovaná afilace vybere v rámci této prováděcí smlouvy.

„Služba online Enterprise“ znamená jakoukoli službu online označenou v podmínkách produktu jako služba online Enterprise, kterou si registrovaná afilace vybere v rámci této prováděcí smlouvy. Není-li uvedeno jinak, platí pro služby online Enterprise tytéž podmínky a ustanovení jako pro služby online.

„Produkt Enterprise“ znamená jakýkoli produkt pro počítačovou platformu, který společnost Microsoft označí v podmínkách produktu jako produkt Enterprise a který si registrovaná afilace vybere v rámci této prováděcí smlouvy. Produkty Enterprise musí být v rámci tohoto programu licencovány pro všechna kvalifikovaná zařízení a oprávněné uživatele v celopodnikovém rozsahu.

„Datum uplynutí doby účinnosti“ znamená datum, kdy uplyne účinnost prováděcí smlouvy.

„Oborové zařízení“ (nazývané také profesně zaměřené zařízení) znamená libovolné zařízení, které: (1) není použitelné v nasazené konfiguraci jako osobní výpočetní zařízení k obecným účelům (např. osobní počítač), multifunkční server nebo komerčně realizovatelná náhrada jednoho z těchto systémů a (2) využívá softwarový program specifický pro daný obor nebo danou úlohu (například program pro počítačem asistované projektování používaný architekty nebo program pro prodejní místa) („oborový program“). Zařízení může mít vlastnosti a funkce odvozené ze softwaru pocházejícího od společnosti Microsoft nebo od třetích stran. Pokud zařízení vykonává počítačové funkce (např. e-mail, zpracování textů, tabulkové kalkulátory, databáze, síť nebo procházení Internetu, plánování nebo osobní finance), potom funkce pracovní plochy: (1) může být použita pouze pro účely podpory funkce oborového programu a (2) musí být technicky integrována do oborového programu nebo musí uplatňovat technicky vynucené zásady nebo architekturu pro provoz pouze v případě použití s funkcí oborového programu.

„Spravované zařízení“ znamená zařízení, na kterém afilace v podniku přímo nebo nepřímo ovládá jedno nebo více prostředí operačního systému. Příklady spravovaných zařízení naleznete v podmínkách produktu.

„Kvalifikované zařízení“ znamená jakékoli zařízení, které je používáno podnikem registrované afilace nebo v jeho prospěch a které je: (1) osobní stolní počítač, přenosný počítač, pracovní stanice nebo podobné zařízení, v němž je možné místně provozovat systém Windows Pro (ve fyzickém či virtuálním prostředí operačního systému), nebo (2) zařízení používané pro přístup k infrastruktuře virtuálních klientských počítačů („infrastruktura VDI“). Mezi kvalifikovaná zařízení nepatří žádné zařízení, které je: (1) vyhrazené pro funkci serveru a nepoužívá se jako osobní počítač, (2) oborové zařízení (Industry Device) nebo (3) nespravované zařízení. Na základě svého rozhodnutí může registrovaná afilace mezi kvalifikovaná zařízení zahrnout libovolné zařízení vyloučené výše (např. oborové zařízení, Industry Device), které je využíváno podnikem registrované afilace nebo v jeho prospěch, pro všechny nebo podmnožinu produktů Enterprise nebo služeb online, které registrovaná afilace zvolila.

„Oprávněný uživatel“ znamená osobu (např. zaměstnance, konzultanta, brigádníka), která: (1) je uživatelem kvalifikovaného zařízení nebo (2) přistupuje k jakémukoli serverovému softwaru vyžadujícímu licenci CAL produktu Enterprise nebo k libovolné podnikové službě online. Tento pojem se nevztahuje na osoby přistupující k serverovému softwaru nebo službě online výhradně v rámci licence uvedené ve výjimkách pro oprávněné uživatele v podmínkách produktu.

„Prodejce“ znamená subjekt autorizovaný společností Microsoft k dalšímu prodeji licenci v rámci tohoto programu a využívaný registrovanou afilací k poskytování pomoci související s touto smlouvou před uskutečněním transakce i po něm.

„Rezervovaná licence“ u služby online, která je uvedena v podmínkách produktu mezi kvalifikovanými produkty pro aktualizaci objednávku, znamená licenci rezervovanou před použitím registrovanou afilací, pro niž společnost Microsoft zpřístupní k aktivaci službu online.

„Software“ označuje licencované kopie softwaru společnosti Microsoft, které jsou uvedeny v podmínkách produktu. Software nezahrnuje služby online ani výstupy ze služeb, může však být součástí služby online.

„Uživací práva“ znamenají ve vztahu k jakémukoli licenčnímu programu uživatelská práva nebo podmínky služby ke každému produktu a každé verzi publikované pro takový licenční program na multilicenčním webu. Uživací práva nahrazují podmínky jakékoli licenční smlouvy koncového uživatele (potvrzované na obrazovce nebo jinak) dodávané s produktem. Uživací práva k softwaru jsou zveřejněna společností Microsoft v podmínkách produktu. Uživací práva pro služby online jsou zveřejněna v podmínkách služeb online.

2. Požadavky na objednávky.

- a. **Požadavky na minimální objednávku.** Podnik registrované afilace musí mít minimálně 500 oprávněných uživatelů nebo kvalifikovaných zařízení. Úvodní objednávka musí zahrnovat alespoň 500 licencí z jedné skupiny produktů Enterprise nebo služeb online Enterprise.
 - (i) **Závazek Enterprise.** Registrovaná afilace si musí objednat dostatečný počet licencí z kategorie produktu pro každý objednaný produkt Enterprise, který se bude vztahovat na všechna kvalifikovaná zařízení nebo oprávněné uživatele. Registrovaná afilace se může rozhodnout zkombinovat produkty Enterprise a služby online Enterprise v rámci kategorie produktů, pokud jsou kvalifikovaná zařízení, na která se licence nevztahuje, používána pouze uživateli s licencí pro uživatele.
 - (ii) **Pouze služby online Enterprise.** Pokud není objednan žádný produkt Enterprise, registrovaná afilace musí udržovat alespoň 500 licencí na odběr pro služby online Enterprise.
- b. **Dodatečné produkty.** Při splnění výše uvedených minimálních požadavků na objednávku může registrovaná afilace objednat dodatečné produkty a služby.
- c. **Uživací práva pro produkty Enterprise.** Pro produkty Enterprise platí, že jestliže se nová verze produktu řídí uživatelskými právy, která jsou více omezující než práva k verzi aktuální na počátku příslušné úvodní doby účinnosti prováděcí smlouvy nebo doby prodloužení, nebudou se v průběhu tohoto období tato více omezující uživatelská práva vztahovat na používání produktu registrovanou afilací.
- d. **Země používání.** Registrovaná afilace musí ve své úvodní objednávce i ve všech dalších objednávkách uvést, v kterých zemích budou licence užívány.
- e. **Prodejci.** Objedávky musí být předloženy autorizovanému prodejci, který je předá společnosti Microsoft. Prodejce a registrovaná afilace určují ceny a platební podmínky mezi sebou a společnost Microsoft na základě těchto podmínek vystaví fakturu prodejci. Prodejci a jiné třetí strany nemají oprávnění zavazovat afilaci společnosti Microsoft, která uzavírá tuto prováděcí smlouvu, ani ukládat jí či přijímat jejím jménem jakékoli povinnosti.
- f. **Přidávání produktů:**
 - (i) **Přidání nových produktů, které dosud nebyly objednány.** S požadavkem na přidání nových produktů Enterprise nebo služeb online Enterprise se lze kdykoli obrátit na account manažera společnosti Microsoft nebo na prodejce. Nové dodatečné produkty kromě služeb online lze používat, jestliže byla objednávka zadána v měsíci, kdy byl produkt použit poprvé. U dodatečných produktů, které jsou službami online, je požadováno předložení úvodní objednávky služeb online před použitím.
 - (ii) **Přidání licencí k dříve objednaným produktům.** Dodatečné licence k dříve objednaným produktům jiným než službám online lze přidat kdykoli, ale musejí být zahrnuty do další výroční aktualizací objednávky. Další licence na ke službám online je třeba objednat před použitím, nejsou-li služby online (1) uvedeny mezi kvalifikovanými produkty pro aktualizací objednávku v podmínkách produktu nebo (2) součástí jiných licencí.

g. Požadavky na aktualizaci. Registrovaná afilace musí předložit výroční aktualizací objednávku pokrývající změny, ke kterým došlo od úvodní objednávky nebo od poslední objednávky. Pokud nedošlo k žádným změnám, je nutné namísto aktualizací objednávky předložit aktualizací prohlášení.

(i) Produkty Enterprise. Pro produkty Enterprise musí registrovaná afilace určit počet kvalifikovaných zařízení a oprávněných uživatelů (při objednávání licencí na uživatele) v okamžiku provedení aktualizací objednávky a pro všechna kvalifikovaná zařízení a oprávněné uživatele, na které se stávající licence nevztahují, musí objednat další licence (včetně služeb online Enterprise).

(ii) Dodatečné produkty. Pro dodatečné produkty, které byly dříve objednány v rámci této prováděcí smlouvy, musí registrovaná afilace určit maximální počet dodatečných produktů použitý od nejpozdějšího data buď úvodní objednávky, poslední aktualizací objednávky, nebo dřívějšího výročního data a předložit aktualizací objednávku, která zohledňuje případný nárůst.

(iii) Služby online. U služeb online, na které se dle podmínek produktu vztahuje možnost aktualizace, smí registrovaná afilace předložit rezervační objednávku dodatečné licence před použitím a platba může být odložena až do následující aktualizací objednávky. Společnost Microsoft poskytne registrované afilaci a jejímu prodejci přehled rezervovaných licencí, které jsou objednány, avšak dosud nebyly fakturovány. Rezervované licence budou fakturovány zpětně k měsíci, ve kterém byly objednány.

(iv) Snížení počtu licencí na odběr. Je-li to povoleno v podmínkách produktu, může registrovaná afilace k výročnímu datu prováděcí smlouvy snížit počet licencí na bázi předplatného na základě výhledu následujícím postupem:

1) U licencí na bázi předplatného, které jsou součástí celopodnikového nákupu, lze počet licencí snížit, jestliže se celkový počet licencí a krytí Software Assurance v příslušné skupině vyrovná počtu kvalifikovaných zařízení nebo oprávněných uživatelů (v případě objednávky licencí na základě uživatelů) uvedených ve formuláři pro výběr produktů nebo tento počet překročí a zahrnuje dodatečná kvalifikovaná zařízení a uživatele přidané do předchozích aktualizací objednávek. Do tohoto souhrnného počtu se nezapočítávají licence k přestupu na vyšší edici ani licence na odběr doplňků.

2) V případě služeb online Enterprise v dané skupině produktů, které nejsou součástí celopodnikového nákupu, lze počet licencí snížit za předpokladu, že zůstanou splněny požadavky na minimální počty z úvodní objednávky.

3) U dodatečných produktů dostupných formou licencí na odběr smí registrovaná afilace počet licencí snížit. Klesne-li počet licencí na nulu, bude registrované afilaci zrušeno užívání příslušné licence na odběr.

Faktury budou upraveny tak, aby odrážely veškerá snížení počtu licencí na odběr k datu výročí prováděcí smlouvy, k níž patří aktualizací objednávka, s účinností ke stejnému datu.

(v) Aktualizační prohlášení. Místo aktualizací objednávky je nutné předložit aktualizací prohlášení, jestliže při předložení úvodní objednávky nebo poslední aktualizací objednávky podnik registrované afilace: (1) nezměnil počet kvalifikovaných zařízení a oprávněných uživatelů licencovaných pro produkty Enterprise a služby online Enterprise a (2) nezvýšil počet využívaných dodatečných produktů. Aktualizační prohlášení musí být podepsáno oprávněným zástupcem registrované afilace.

(vi) Období aktualizací objednávky. Aktualizační objednávka nebo prohlášení musí být přijaty společností Microsoft nejdříve 60 a nejpozději 30 dnů před každým výročním datem prováděcí smlouvy. Splatnost aktualizací objednávky nebo aktualizací prohlášení ve třetím roce je 30 dní před datem uplynutí doby účinnosti a rezervace licencí během této 30denní doby nebudou přijaty. Registrovaná afilace může předkládat

aktualizační objednávky častěji, aby zohlednila navýšení používání produktu. Výroční aktualizací objednávku nebo aktualizací prohlášení je však nutné předkládat během období výroční objednávky.

- (vii) **Pozdní předložení aktualizací objednávky.** Pokud společnost Microsoft neobdrží aktualizací objednávku nebo aktualizací prohlášení v termínu, naučtuje prodejci veškeré rezervované licence, které dříve nebyly fakturovány, a snížení licencí na odběr nelze nahlásit do následujícího výročního data prováděcí smlouvy (nebo do prodloužení prováděcí smlouvy, podle toho, co je relevantní).
- h. Licence k přestupu na vyšší edici.** U licencí opravňujících k přestupu na vyšší edici v rámci této prováděcí smlouvy může registrovaná afilace přestoupit na vyšší edici nebo sadu následujícím způsobem:
- (i) U licencí k přestupu na vyšší edici uvedených v úvodní objednávce může registrovaná afilace předložit objednávku v rámci procesu aktualizace.
- (ii) Pokud do úvodní objednávky nejsou zahrnuty licence k přestupu na vyšší edici, může registrovaná afilace na počátku přestoupit na vyšší edici postupem popsáním v odstavci „Přidání nových dosud neobjednaných produktů“ u dodatečných licencí k přestupu na vyšší edici pak postupem pro aktualizací objednávky.
- i. Administrativní chyby.** Společnost Microsoft může opravit administrativní chyby obsažené v této prováděcí smlouvě a dokumentech, které byly s touto smlouvou nebo v souladu s ní předloženy, a to sdělením e-mailem. Společnost Microsoft dále umožní registrované afilaci proti takové opravě vznést námitky. Administrativní chyby zahrnují méně závažné chyby, neúmyslně přidaný a vynechaný text. Toto ustanovení se netýká důležitých pojmů, například označení, množství nebo ceny objednaného produktu.
- j. Ověření souladu se smlouvou.** Společnost Microsoft má podle svého uvážení a na své náklady právo ověřit dodržování této prováděcí smlouvy podle hlavní smlouvy.

3. **Ceny.**

- a. Cenové stupně.** Každý produkt je přiřazen ke skupině produktů, viz podmínky produktu. Cenové stupně (A, B, C nebo D) se pro každou skupinu stanovují samostatně. Cenové stupně pro příslušné skupiny produktů jsou uvedeny ve formuláři pro výběr produktů.
- b. Určení cen.** Ceny jednotlivých produktů a služeb platné pro registrovanou afilaci stanoví její prodejce. S výjimkou služeb online označených v podmínkách produktu jako vyloučených z pevného stanovení cen budou ceny poskytované společností Microsoft prodejcům pro každý objednaný produkt nebo službu pevně stanovené v průběhu příslušného prvního období účinnosti nebo doby prodloužení prováděcí smlouvy, pokud je registrovaná afilace kvalifikována pro stejný cenový stupeň po celé období. Cenové stupně a ceny pro prodejce společnosti Microsoft budou znovu určeny na počátku doby prodloužení. Pokud se registrovaná afilace během příslušného prvního období účinnosti nebo doby prodloužení kvalifikuje pro jiný cenový stupeň, může společnost Microsoft dle svého uvážení stanovit nový cenový stupeň pro budoucí nové objednávky, a to buď na žádost registrované afilace, nebo ze své vlastní iniciativy. Všechny změny budou vycházet z pravidel pro cenové stupně uvedených ve formuláři pro výběr produktů.

4. **Platební podmínky.**

Registrovaná afilace si může vybrat, zda uhradí úvodní nebo prodlužovací objednávku předem nebo rozdělí platby na celou příslušnou dobu účinnosti prováděcí smlouvy. Je-li zvolena platba předem, společnost Microsoft vystaví prodejci registrované afilace faktury v plné výši při přijetí této prováděcí smlouvy. Pokud se rozhodne pro rozdělení plateb, není-li uvedeno jinak, společnost Microsoft vystaví fakturu prodejci registrované afilace ve třech stejných ročních splátkách. Faktura na první splátku bude

vystavena po přijetí této prováděcí smlouvy společností Microsoft a zbývající splátky budou fakturovány při každém následujícím výročí data účinnosti prováděcí smlouvy. Další objednávky budou fakturovány při přijetí objednávky a registrovaná afilace se může rozhodnout pro roční platby nebo pro platbu předem za služby online a platbu předem za všechny ostatní licence.

5. Konec doby účinnosti prováděcí smlouvy a její vypovězení.

- a. **Obecná ustanovení.** K datu uplynutí doby účinnosti musí registrovaná afilace ihned objednat a uhradit licence k produktům, které používala, ale dosud pro ně nepředložila objednávku, není-li v této prováděcí smlouvě uvedeno jinak.
- b. **Možnost prodloužení smlouvy.** K datu uplynutí prvního období účinnosti si může registrovaná afilace prodloužit oprávnění užívat produkty a služby tím, že prodlouží tuto prováděcí smlouvu o jedno další období pokrývající 36 měsíců, nebo podepsáním nové prováděcí smlouvy. Společnost Microsoft musí obdržet prodlužovací formulář, formulář pro výběr produktů a prodlužovací objednávku nejpozději k datu uplynutí doby účinnosti. Společnost Microsoft nebude bez přiměřených důvodů zamítat žádná prodloužení. Společnost Microsoft může provést v tomto programu změny, které způsobí, že zákazník a jeho registrované afilace budou muset při prodloužení uzavřít nové smlouvy a prováděcí smlouvy.
- c. **Rozhodne-li se registrovaná afilace smlouvu neprodlužovat.**
 - (i) **Software Assurance.** Rozhodne-li se registrovaná afilace neprodlužovat krytí Software Assurance pro některý produkt v rámci její prováděcí smlouvy, nebude této registrované afilaci umožněno objednat krytí Software Assurance později, aniž by nejdříve získala novou licenci a krytí Software Assurance.
 - (ii) **Služby online opravňující k prodloužení doby účinnosti.** Pro služby online, na které se dle podmínek produktu vztahuje možnost prodloužení doby účinnosti, jsou na konci prvního období účinnosti a na konci doby prodloužení prováděcí smlouvy k dispozici následující možnosti:
 - 1) **Prodloužená doba účinnosti.** Neprovede-li registrovaná afilace prodloužení do dne uplynutí doby účinnosti, bude přístup ke službám online automaticky pokračovat po měsících v souladu s ustanoveními prováděcí smlouvy („prodloužená doba účinnosti“) až po dobu jednoho roku, pokud není v podmínkách produktu stanoveno, že bude pokračovat až do zrušení. Po dobu prvních dvanácti měsíců prodloužené doby účinnosti budou služby online fakturovány měsíčně v právě aktuální publikované ceně odpovídající cenovému stupni registrované afilace k datu uplynutí doby účinnosti navýšené o 3% administrativní poplatek. K prvnímu dni třináctého měsíce prodloužené doby účinnosti budou služby online, které pokračují až do zrušení, fakturovány v právě aktuální publikované ceně odpovídající cenovému stupni A navýšené o 3% administrativní poplatek. Jestliže registrovaná afilace nemá o prodlouženou dobu účinnosti zájem, musí společnosti Microsoft předložit požadavek minimálně do 30 dní před datem uplynutí doby účinnosti.
 - 2) **Zrušení během prodloužené doby účinnosti.** Kdykoli během prvního roku prodloužené doby účinnosti může registrovaná afilace tuto prodlouženou dobu účinnosti ukončit předložením sdělení o zrušení společnosti Microsoft pro každou službu online. Poté může kterákoli ze smluvních stran ukončit prodlouženou dobu účinnosti tím, že předá druhé straně sdělení o zrušení pro každou službu online. Zrušení nabude účinnosti na konci měsíce následujícího 30 dní poté, co společnost Microsoft oznámení přijme nebo vydá.
 - (iii) **Licence na odběr a služby online bez prodloužené doby účinnosti.** Rozhodne-li se registrovaná afilace nevyužít možnost prodloužení, licence budou zrušeny a jejich účinnost skončí k datu uplynutí účinnosti. Je nutné odinstalovat a zničit všechna

související média a podnik registrované afilace je nesmí dále používat. Společnost Microsoft může požadovat písemné potvrzení pro ověření souladu se smlouvou.

- d. **Výpověď s udáním důvodu.** Jakákoli výpověď této prováděcí smlouvy s udáním důvodu bude podléhat oddílu „Výpověď s udáním důvodu“ obsaženému ve smlouvě.
- e. **Předčasné skončení účinnosti.** Pokud registrovaná afilace vypoví svou prováděcí smlouvu v důsledku jejího porušení společností Microsoft nebo pokud společnost Microsoft vypoví tuto prováděcí smlouvu z důvodu, že registrovaná afilace přestala být afilací zákazníka, má registrovaná afilace následující možnosti pro licence s výjimkou licencí na odběr:
- (i) může ihned uhradit celkovou zbývající splatnou částku včetně všech splátek, přičemž v takovém případě bude mít registrovaná afilace časově neomezená práva ke všem licencím, které si objednala (pro nejnovější verze produktů objednaných v rámci krytí Software Assurance v prvním období účinnosti nebo v době prodloužení), nebo
 - (ii) může uhradit pouze částky splatné ke dni skončení účinnosti, přičemž v takovém případě bude mít registrovaná afilace časově neomezené licence (pro nejnovější verze produktů objednané v rámci krytí Software Assurance v prvním období účinnosti nebo v době prodloužení) (1) ke všem kopiím produktů, pro které byly platby plně uhrazeny, a (2) k poměrnému počtu kopií produktů, které si objednala a které byly uhrazeny.

Pro licence na odběr platí, že v případě porušení ze strany společnosti Microsoft nebo společnost Microsoft ukončí služby online z právních důvodů, společnost Microsoft poskytne prodejci kredit na jakoukoli předem zaplacenou částku, která by byla splatná po datu vypovězení.

- f. **Převod softwaru.** Bez ohledu na jakákoli ustanovení týkající se převodu licencí, žádné ustanovení této prováděcí smlouvy nezakazuje převod softwaru v rozsahu povoleném rozhodným právem, pokud došlo k vyčerpání práva k distribuci.

Podrobnosti prováděcí smlouvy

1. Podnik registrované afilace.

- a. Uvedte afilace, které jsou zahrnuty do podniku (požadováno). Afilace musí být samostatné právnické osoby a nikoli jejich oddělení, divize či obchodní jednotky.

V tomto oddílu zaškrtněte pouze **jedno** políčko. Pokud žádná políčka nezaškrtnete, společnost Microsoft bude předpokládat, že podnik zahrnuje pouze registrovanou afilaci. Pokud zaškrtnete více než jedno políčko, společnost Microsoft bude předpokládat, že podnik zahrnuje nejvyšší možný počet registrovaných afilací.

- Pouze registrovaná afilace
- Registrovaná afilace spolu se všemi afilacemi
- Registrovaná afilace a následující afilace (určete pouze konkrétní afilace, které budou zahrnuty, pokud podnik nezahrnuje všechny afilace):
- Registrovaná afilace a všechny afilace s vyloučením následujících afilací:

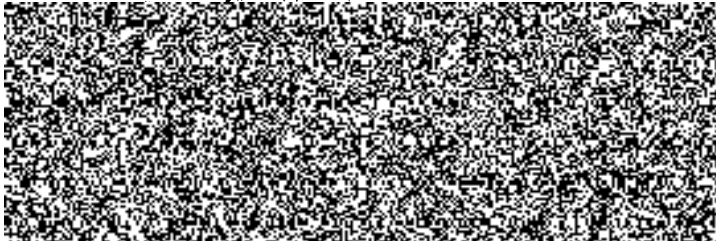
- b. Uvedte, zda bude podnik registrované afilace zahrnovat všechny nové afilace získané po začátku platnosti této prováděcí smlouvy. Vyloučit budoucí afilace

2. Kontaktní údaje.

Každá smluvní strana je povinna písemně informovat druhou stranu o změně kterékoli z informací uvedených na následující straně (stranách) s kontaktními údaji. Hvězdičky (*) označují povinná pole. Poskytnutím kontaktních údajů registrovaná afilace souhlasí s tím, že údaje budou využity za účelem správy této prováděcí smlouvy společností Microsoft, jejími afilacemi a jinými stranami, které s její správou pomáhají. Osobní údaje poskytnuté v souvislosti s touto prováděcí smlouvou budou použity a chráněny v souladu s prohlášením o ochraně osobních údajů, které je k dispozici na adrese <https://www.microsoft.com/licensing/servicecenter>.

- a. **Primární kontaktní osoba.** Tato kontaktní osoba je primární kontaktní osobou podniku registrované afilace pro tuto prováděcí smlouvu. Tato kontaktní osoba je rovněž online správcem servisního centra pro multilicence a může poskytnout přístup online jiným uživatelům. Pokud pro konkrétní účely nebudou určeny samostatné kontaktní osoby, bude primární kontaktní osoba výchozí kontaktní osobou pro všechny záležitosti.

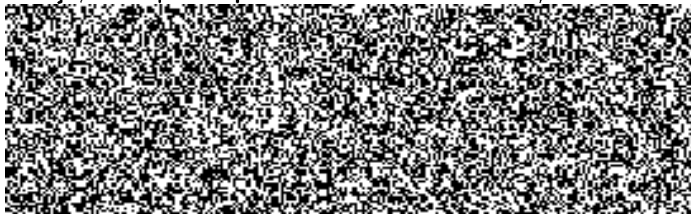
Název subjektu (název právnické osoby)* Česká republika - Krajské ředitelství policie Karlovarského kraje



- b. **Kontaktní osoba pro zasilání sdělení a online správce.** Tato kontaktní osoba (1) přijímá sdělení ohledně smlouvy, (2) je online správcem pro web Volume Licensing Service Center a může poskytnout přístup online jiným uživatelům a (3) je oprávněna objednávat

rezervované licence na kvalifikující služby online včetně přidávání a přefazování licencí a přestupů na vyšší edice před aktualizací objednávkou.

Stejně jako pro primární kontaktní osobu (výchozí, pokud níže nebudou zadány žádné údaje, a to i pokud políčko nebude zaškrtnuto).



Jazykové preference. Vyberte požadovaný jazyk sdělení. čeština

Tato kontaktní osoba je třetí stranou (nikoli registrovanou afilací). Upozornění: Tato kontaktní osoba obdrží osobní údaje o zákazníkovi a jeho afilacích, z nichž lze zjistit jejich totožnost.

* Povinné pole

- c. **Správce služeb online.** Tato kontaktní osoba je oprávněna (1) spravovat služby online objednané v rámci prováděcí smlouvy a (2) rezervovat licence na kvalifikující služby online včetně přidávání a přefazování licencí a přestupů na vyšší edice před aktualizací objednávkou.

Stejně jako pro kontaktní osobu pro zaslání sdělení a online správce (výchozí, pokud níže nebudou zadány žádné údaje, a to i pokud políčko nebude zaškrtnuto)

Jméno kontaktní osoby: Jméno* Příjmení*

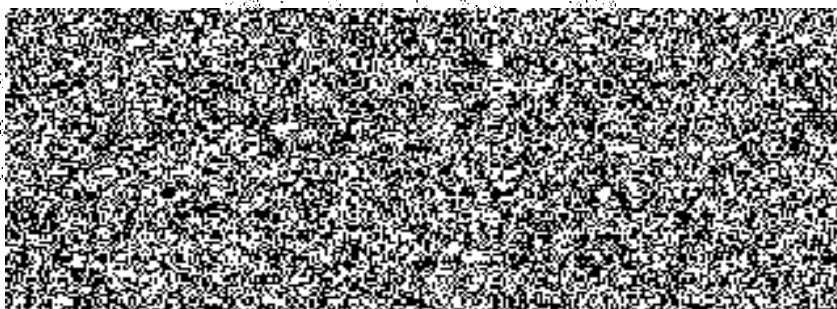
E-mail kontaktní osoby*

Telefon

Tato kontaktní osoba patří k organizaci třetí strany (nikoli k právnické osobě).
Upozornění: Této kontaktní osobě budou zasílány osobní údaje právnické osoby.

* Povinné pole

- d. **Údaje o prodejci.** Kontaktní osoba prodejce pro tuto prováděcí smlouvu:



Svým podpisem níže prodejce uvedený výše potvrzuje, že všechny údaje uvedené v této prováděcí smlouvě jsou správné.

Podpis*

Jméno (tiskacím)*

Funkce (tiskacím)*

Datum*

* Povinné pole

Změna prodejce. Pokud se společnost Microsoft nebo prodejce rozhodnou ukončit vzájemnou obchodní spolupráci, musí si registrovaná afilace zvolit jiného prodejce. Jestliže má registrovaná afilace nebo prodejce v úmyslu ukončit vzájemný vztah, zahajující strana

o tom musí informovat společnost Microsoft a druhou stranu, a to pomocí formuláře dodaného společností Microsoft nejméně 90 dnů před vstoupením takové změny v platnost.

- e. Pokud si registrovaná afilace přeje určit samostatnou kontaktní osobu pro zasilání dále uvedených sdělení, přiložte formulář s Doplnkovými kontaktními údaji. *V opačném případě zůstává výchozím kontaktem kontaktní osoba pro zasilání sdělení a online správce.*
- (i) Další kontaktní osoba pro zasilání sdělení
 - (ii) Správce krytí Software Assurance
 - (iii) Správce odběrů
 - (iv) Kontaktní údaje manažera pro podporu zákazníka

3. Volby financování.

Je nákup na základě této prováděcí smlouvy financován prostřednictvím programu financování společnosti Microsoft? Ano, Ne.