

Česká televize
IČO: 00027383

a

OCS Trading s.r.o.
IČO: 28448073

SMLOUVA O POSKYTOVÁNÍ SLUŽEB

č. 1087925/234

Předmět smlouvy: poskytování úklidových služeb v objektu OPC

Cena, případně hodnota: 6.117.681,29 Kč bez DPH

Datum uzavření:

16.2.2018

SMLOUVA O POSKYTOVÁNÍ ÚKLIDOVÝCH SLUŽEB

uzavřená podle § 1746 odst. 2 zákona č. 89/2012 Sb., občanského zákoníku v platném znění (dále jen „Občanský zákoník“)

Česká televize

IČ: 00027383, DIČ: CZ00027383

Sídlo: Kavčí hory, Na Hřebenech II 1132/4, 140 70 Praha 4

zřízená zákonem č. 483/1991 Sb., o České televizi, nezapisuje se do obchodního rejstříku

zastoupená: Petrem Dvořákem, generálním ředitelem

bankovní spojení: Česká spořitelna a.s., č.ú. 1540252/0800

(dále jako „**Objednatel**“ nebo „**ČT**“)

a

Obchodní firma, právní forma: OCS Trading s.r.o.

IČ: 28448073, DIČ CZ28448073

sídlo: Jesenická 1412/24, 106 00 Praha 10 - Záběhlice

zapsána v obchodním rejstříku vedeném Městským soudem v Praze, spisová značka C142226

zastoupená: MUDr. Alicí Žertovou, MBA - jednatelkou

bank. spojení: Československá obchodní banka a.s., č. účtu: 224702001/0300

tel.: [REDACTED]

(dále jako „**Poskytovatel**“)

Objednatel a Poskytovatel dále společně též „**smluvní strany**“.

Tato smlouva dále také jen „**Smlouva**“.

Preambule

Smlouva se uzavírá na základě veřejné zakázky s názvem „**Úklidové služby pro Českou televizi – 3. část – Objekt OPC (Objekt producentů center – Rohlík) + garáže OPC**“. Smlouva se uzavírá na základě a v souladu se zadávací dokumentací objednatele zveřejněnou na profilu objednatele dne 16.11.2017 a s nabídkou poskytovatele doručenou objednateli dne 28.12.2017.

1. PŘEDMĚT A ÚČEL SMLOUVY

- 1.1 Předmětem Smlouvy je poskytování **úklidových služeb** spočívajících v úklidu prostor, čištění koberců a čalouněného nábytku včetně poskytování veškerých výkonů, nástrojů, dopravy, materiálů, vybavení, čisticích prostředků a dozoru potřebného k jejich zajištění v objektu OPC – „Rohlík“ a v garážích OPC České televize, celkem 26553,63 m² úklidové plochy. Popis, konkrétní rozsah, pravidla a podmínky těchto služeb jsou podrobně definovány v textu této smlouvy, její Příloze č. 1 - Položkový rozpočet, Příloze č. 2 – Specifikace úklidových služeb a Příloze č. 3 - Projekt úklidových služeb zpracovaným poskytovatelem (předmět Smlouvy dále souhrnně také jako „**služby**“).


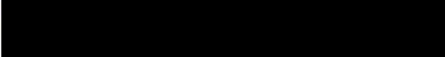
Služby budou prováděny dle harmonogramu uvedenému v Přílohách č. 1, 2 a 3 smlouvy, popřípadě po dohodě s objednatelem. Služby uvedené v Příloze č. 1 v záložce „čištění“ budou prováděny na objednávku objednatele a placeny zvlášť na základě této objednávky. Účelem této smlouvy je zajištění provádění řádného i mimořádného úklidu včetně doplňování hygienických přípravků a potřeb v objektu ČT Praha – OPC „Rohlík“ a v garážích OPC.

- 1.2 Dále je předmětem smlouvy provádění **mimořádných úklidových prací** na základě jednotlivých objednávek objednatele, a to nárazových úklidových prací dle potřeby (zejm. po stavebních úpravách nebo pracích/opravách v interiérech budov), nárazových úklidových prací spojených s výrobou pořadů ve studiích (vždy před a po natáčení nezávisle, zda se jedná o pracovní den, sobotu, neděli či státní svátek), a to v předpokládaném rozsahu **624 hodin práce za 48 měsíců účinnosti smlouvy**. Mimořádné úklidové práce zahrnují kteroukoli z činností uvedenou v Příloze č. 1 této Smlouvy, prováděnou nad rámec četnosti úklidových prací uvedených v Příloze č. 1, a to na základě objednávky objednatele. Potřeba mimořádné úklidové práce vyplyne z nenadálé události (např. po zatečení vody do objektu, úklid po stavební činnosti, úklid prostorů a zařízení nedefinovaných v Příloze č. 1 této smlouvy, úklid plynoucí z okamžité situace, při kterých je ohroženo zdraví pracovníků ČT apod.). V případě obdržení objednávky objednatele s požadavkem na provedení mimořádných úklidových prací se poskytovatel zavazuje neprodleně po obdržení objednávky, tuto objednávku potvrdit e-mailem a do **2 hodin** od doručení objednávky poskytnout pracovníky na mimořádný úklid (dle rozsahu požadovaných služeb), a dále se poskytovatel zavazuje provést tyto mimořádné úklidové práce (služby) v co nejkratší možné době s ohledem na povahu a rozsah mimořádných úklidových prací. Po provedení mimořádných úklidových prací bude podepsán oprávněnými zástupci obou smluvních stran Protokol o provedení služby, jehož kopie bude také přílohou faktury za mimořádné úklidové práce.
- 1.3 Poskytovatel je povinen zajistit také **stálou službu** za podmínek a v rozsahu definovaném v Příloze č. 2 této smlouvy. Činnosti stálé služby je poskytovatel oprávněn zajišťovat pomocí svých pracovníků, kteří zajišťují úklidové služby.
- 1.4 Pravidelný úklid technických pracovišť a vstupních prostor v objektech objednatele bude poskytovatel provádět v pracovní dny od 05:00 do 09:00, kanceláří včetně ostatních prostor v pracovní dny od 18:00 do 22:00; mimořádný úklid bude poskytovatel provádět vždy v čase uvedeném v konkrétní objednávce objednatele.
- 1.5 Úklidové práce se poskytovatel zavazuje provádět vlastními zaměstnanci nebo jinými osobami, které si k provádění úklidových prací poskytovatel řádně smluvně zajistil (dále jen „zaměstnanci“), vlastními čisticími a desinfekčními prostředky vč. pracích prášků, vlastním pracovním náradím, pomůckami, za použití vlastního strojního a pomocného technického vybavení poskytovatele. Dodávka a použití čisticích, dezinfekčních a údržbových prostředků, úklidových strojů, nástrojů a potřeb, včetně hygienických sáčků/sáček do odpadkových košů představuje součást předmětu plnění a jejich cena je součástí ceny služeb uvedené v této smlouvě.
- 1.6 Součástí předmětu plnění (pravidelného úklidu) je také doplňování zásobníků toaletního papíru, doplňování hygienických potřeb na WC a do umýváren (mýdla, papírových ručníků apod.). Uvedený spotřební materiál dle tohoto odstavce pro tyto činnosti není součástí plnění poskytovatele a je zajišťován Objednatelem.

- 1.7 Kvalita a způsob provádění úklidových služeb bude objednatelům kontrolována průběžně a podle uvážení objednatele. V příloze č. 3 této smlouvy je uveden způsob kontroly poskytovaných úklidových služeb navržený poskytovatelem.
- 1.8 Objednatel se zavazuje předávat poskytovateli informace potřebné k zajištění činností dle této smlouvy. Objednatel je povinen umožnit poskytovateli přístup do svých prostor v sídle objednatele za účelem provedení výše uvedených služeb.
- 1.9 Poskytovatel se zavazuje poskytovat služby specifikované v této smlouvě v nejvyšší možné kvalitě a za podmínek uvedených v této smlouvě.
- 1.10 Objednatel se zavazuje za služby poskytnuté řádně a v dohodnutých termínech zaplatit Poskytovateli cenu sjednanou v této smlouvě.
- 1.11 Místem plnění je sídlo objednatele – Česká televize, Kavčí hory, 140 70 Praha 4 – objekt OPC tzv. „Rohlík“ a garáže OPC.

2. ZÁVAZKY POSKYTOVATELE

- 2.1 Poskytovatel se zavazuje poskytovat objednateli úklidové služby v souladu s touto smlouvou a požadavky objednatele.
- 2.2 Poskytovatel se zavazuje provádět činnosti uvedené v čl. 1. tak, aby nebyla narušována činnost objednatele; tento závazek má přednost před povinností objednatele uvedenou v čl. 1.6 této smlouvy. Pokud nebude možné realizovat služby dle této smlouvy z provozních důvodů objednatele, dohodnou smluvní strany náhradní termín poskytnutí služeb.
- 2.3 Smluvní strany se dohodly, že práce prováděné týdně budou provedeny nejpozději do pátku každého týdne, práce provádění 1x za měsíc, (měsíční práce) budou provedeny nejpozději do 20. každého měsíce.
- 2.4 Poskytovatel se zavazuje k úspornému používání el. energie a vody, potřebných pro plnění veřejné zakázky. Poskytovatel bude odstraňovat odpad a nečistoty vzniklé při plnění předmětu smlouvy do kontejnerů a výlevků objednatelům určených a dodaných.
- 2.5 Poskytovatel zajistí a bude dodržovat, aby jeho zaměstnanci byli řádně poučeni a seznámeni s vnitřními předpisy objednatele a předpisy o bezpečnosti a ochraně zdraví při práci a předpisy PO a s požadavky na šetrnou manipulaci s technikou a ostatním majetkem objednatele, a aby všechny výše uvedené předpisy a požadavky dodržovali.
- 2.6 Poskytovatel se zavazuje vytvořit svým zaměstnancům všechny potřebné podmínky k pravidelnému kvalitnímu provádění služeb dle této smlouvy, a to především:
 - poskytnout dostatek vhodných a kvalitních čisticích a desinfekčních prostředků;
 - poskytnout kvalitní pracovní nářadí, pomůcky a mechanismy a strojní vybavení;
 - poskytnout vhodné pracovní oblečení, obutí a ostatní nutné osobní ochranné pracovní pomůcky a zajišťovat jejich pravidelnou údržbu

- vybavit pracoviště svých zaměstnanců prostředky první pomoci, odpovídajícími vykonávané práci.
- 2.7 Poskytovatel se zavazuje na požádání objednatele prokázat svou schopnost službu poskytovat ekologicky správným způsobem; to zahrnuje důkaz o pravidelném školení pracovníků o zdravotních, bezpečnostních a environmentálních aspektech úklidových činností a důkaz o splnění ekologických, zdravotních a bezpečnostních požadavků u čisticích prostředků, které dodavatel při úklidu používá. **Seznam čisticích prostředků**, které poskytovatel použije v rámci plnění této smlouvy, tvoří přílohu č. 4 této smlouvy. Pokud se v průběhu plnění smlouvy některý z čisticích prostředků přestane vyrábět, zavazuje se poskytovatel nahradit jej výrobkem kvalitativně a vlastnostmi obdobným, splňujícím, výše uvedená kritéria. Poskytovatel je povinen před změnou jakéhokoli čisticího prostředku informovat o zamýšlené změně objednatele a vyžádat si s každou změnou souhlas objednatele.
- 2.8 Poskytovatel je povinen dodržovat bezpečnostní, hygienické a ekologické normy a předpisy při používání čisticích, mycích a technických prostředků a dalších materiálů používaných při poskytování sjednaných služeb v souladu s ustanoveními zákona č. 350/2011 Sb., o chemických látkách a chemických směsích (chemický zákon), a dalšími obecně závaznými právními předpisy.
- 2.9 Poskytovatel se zavazuje všechny pracovníky provádějící úklid pravidelně školit, tak aby docházelo k plnění úklidových služeb v co nejlepší kvalitě a zároveň byly dodržovány požadavky na účelné použití strojů a zařízení určených k úklidu, účelné a ekologické nakládání s odpady a byly dodržovány zásady týkající se zdraví, bezpečnosti a životního prostředí. Záznam o těchto školeních (vstupní/odborné školení) poskytovatel kdykoli na vyžádání předloží objednateli.
- 2.10 Poskytovatel je povinen kontrolovat po celou dobu poskytování služeb průběh a kvalitu úklidových prací.
- 2.11 Poskytovatel je povinen provádět potřebná opatření k odstranění nedostatků, které případně vzniknou při provádění úklidových prací.
- 2.12 Poskytovatel je povinen dodržovat pokyny objednatele a vnitřní předpisy objednatele stanovující provozně-technické a bezpečnostní podmínky zaměstnanců v prostorách a zařízeních, v nichž bude poskytováno plnění dle této smlouvy.
- 2.13 V případě mimořádné úklidové práce musí poskytovatel zajistit nástup na provedení práce v termínu uvedeném v objednávce. Objednávka na mimořádnou úklidovou práci může být podána telefonicky nebo prostřednictvím e-mailu. Požadavky na mimořádný úklid budou hlášeny:
- Telefonicky na č.: 
 - e-mailem na adresu: 
- 2.14 Poskytovatel je povinen umožnit odpovědné osobě objednatele provádění kontroly kvality úklidových prací a pořizovat soupisy provedených prací jako podklad pro fakturaci, a to kdykoli i bez předchozí výzvy.
- 2.15 Poskytovatel je povinen zajistit, aby úklid prováděl osobně pouze zaměstnanec k tomu Poskytovatelem určený (nikoli jeho rodinný příslušník nebo zástup Poskytovatelem neurčený), tedy zaměstnanec, který disponuje příslušnými

oprávněními, osvědčeními, školeními, vybavený potřebným nářadím nebo zařízením, případně splňuje kvalifikační předpoklad ze zadávací dokumentace zakázky, byl-li takový předpoklad pro službu požadován.

- 2.16 Poskytovatel je povinen zajistit dodržování zákazu používání PC, telefonů a dalšího zařízení objednatele zaměstnanci poskytovatele; za takto vzniklou škodu (újmou) objednatel odpovídá poskytovatel.
- 2.17 Zaměstnanci poskytovatele jsou povinni neprodleně oznámit objednateli jakoukoli závadu na zařízení objednatele (zejména protékající záchod, netěsná vodovodní baterie, prasklý přívod vody, nefunkční osvětlení apod.).
- 2.18 Poskytovatel je povinen vybavit zaměstnance poskytující plnění podle této smlouvy jednotným pracovním oděvem a označením - visáčkou s logem poskytovatele a se jménem a příjmením zaměstnance.
- 2.19 Poskytovatel je povinen dodržovat o skutečnostech, o kterých se v souvislosti s plněním této smlouvy dozvěděl; povinnost mlčenlivost platí i pro zaměstnance poskytovatele, který zajistí dodržování této povinnosti všemi svými zaměstnanci, případně spolupracovníky. Tato povinnost se nevztahuje na skutečnosti, které jsou veřejně známé či dostupné či na skutečnosti, které se takovými stanou, aniž by poskytovatel porušil povinnost mlčenlivosti.
- 2.20 Plní-li poskytovatel část svých povinností podle smlouvy prostřednictvím třetích osob, je povinen tyto třetí osoby zavázat a požadovat záruky plnění tak, aby nebylo ohroženo plnění jeho závazků ze smlouvy vůči objednateli včetně závazků k náhradě škody a placení sankcí. Zároveň platí, že i v případě poskytování služeb dle této smlouvy prostřednictvím třetích osob odpovídá poskytovatel nadále za závazky z této smlouvy, jako by plnil sám.
- 2.21 Poskytovatel se zavazuje za účelem poskytování služeb dle této smlouvy zaměstnávat pouze bezúhonné a spolehlivé osoby s čistým trestním rejstříkem a zajistit jejich okamžitou náhradu na žádost objednatele v případě problémů, zejména v případě poškození nebo ztráty výpočetní i jiné techniky apod.
- 2.22 **Management úklidu.** Poskytovatel se zavazuje pro účely zajištění kvality plnění služeb poskytovaných na základě této smlouvy dodržet podmínky uvedené v **Příloze č. 3 – Projekt úklidových služeb**, a to jak kvalitu poskytovaných služeb, tak počet osob, čas a další podmínky uvedené v Projektu.
- 2.23 Poskytovatel se zavazuje po dobu plnění této smlouvy jako zaměstnavatel mít v hlavním nebo vedlejším pracovním poměru nebo zaměstnávat na dohodu o provedení práce a dohodu o pracovní činnosti minimálně 40% osob, které pro poskytovatele pracují. Objednatel je oprávněn za účelem zjištění skutečného stavu provést u poskytovatele audit.
- 2.24 Poskytovatel zajistí kontaktní a havarijní službu (Helpdesk) denně od 20:00 do 24:00 hodin s reakční dobou, tj. nástup pracovníka, k nástupu na provedení mimořádného úklidu do 60 minut od nahlášení. V případě likvidace havárií je reakční doba zahájení úklidu do 20 minut od nahlášení potřeby mimořádného úklidu.
- 2.25 Poskytovatel se zavazuje, že při plnění předmětu smlouvy pro objednatele neumožní výkon nelegální práce vymezené v ust. § 5 písm. e) zákona č. 435/2004 Sb., o zaměstnanosti, v platném znění (dále také jako „ZoZ“).

3. ZÁVAZKY OBJEDNATELE

- 3.1 Objednatel poskytne poskytovateli před zahájením poskytování služeb potřebné informace, plány, náčrtky a seznam prostor, případně další nezbytnou dokumentaci k objektu – místu poskytování služeb, včetně klíčů potřebných pro poskytování služeb.
- 3.2 Objednatel písemně seznámí poskytovatele s nadstandardními požadavky protipožární ochrany a bezpečnosti a ochrany zdraví při práci ve svých objektech, pokud se takové vyskytnou a poskytne mu potřebné informace o režimových opatřeních při ostraze objektů a prostor, kterých se týká předmět této smlouvy (zejména režim výdaje klíčů a vstupu a pohybu osob).
- 3.3 Objednatel poskytne pro zaměstnance poskytovatele místnost sloužící jako centrální sklad pro uložení čistících a pracovních pomůcek, nářadí a strojního vybavení a další uzamykatelné místnosti pro úklidové vozíky a vysavače, čistící prostředky a techniku. Zároveň objednatel předá potřebné informace k zajištění úklidových služeb.
- 3.4 Objednatel zajistí zaměstnancům poskytovatele možnost vstupu do všech prostor, v nichž má probíhat poskytování služeb podle této smlouvy.
- 3.5 Objednatel poskytne zaměstnancům poskytovatele šatnu a místnost na převlečení a osobní hygienu.
- 3.6 Objednatel zajistí průběžnou kontrolu služeb poskytovaných na základě této smlouvy a přejímku uklizených prostor svou pověřenou osobou.
- 3.7 Objednatel umožní pracovníkům poskytovatele přístup k odběru el. energie, teplé a studené vody potřebných k zajištění služeb a poskytne v nezbytném rozsahu potřebné množství kontejnerů pro odpad.
- 3.8 Původcem odpadních vod a odpadu je objednatel, který se zavazuje nakládat s odpadem, dle zákona č.185/2001 Sb., o odpadech v platném znění, a odpadními vodami a kanalizací dle zákona č. 274/2001Sb., o vodovodech a kanalizacích v platném znění.

4. CENA A PLATEBNÍ PODMÍNKY

- 4.1 Cena za služby pravidelného úklidu definované v článku č. 1 této smlouvy za **48 měsíců plnění** a poskytované na základě této smlouvy, kromě ceny za mimořádné úklidové práce dle čl. 4.2 smlouvy, činí **6.117.681,29 Kč** (slovy: **šestmilionůstosedmnácttisícšestsetosmdesátjednakorunčeskýchdvacetdevět alérů**) bez DPH. K ceně bude připočtena DPH dle platných právních předpisů.

Celková cena služeb pravidelného úklidu dle této smlouvy za **1 měsíc** činí:
121.715,78 Kč bez DPH/1 měsíc plnění; sazba DPH: 21%, tj. 147.276,09 Kč vč. DPH/1 měsíc.

- 4.2 Cena za **1 hodinu/osobu mimořádných úklidových prací** činí:

185,- Kč bez DPH/ 1 hodina, sazba DPH: 21%, tj. 223,85 Kč vč. DPH/ 1 hodina

Dojde-li z jakéhokoli důvodu k poskytování služeb pouze v části kalendářního měsíce a poskytovatel je oprávněn za tyto služby vystavit fakturu, vystaví poskytovatel

fakturu na částku odpovídající poměrné části ceny z ceny za 1 měsíc poskytování služeb podle množství skutečně poskytnutých služeb.

- 4.3 Výše uvedené ceny jsou zpracovány jako ceny nejvýše přípustné a obsahují všechny náklady spojené s úplným a kvalitním plněním služeb dle této smlouvy.
- 4.4 **Inflační doložka** Poskytovatel může požádat o změnu ceny služeb, a to o částku odpovídající vykazované míře ročního růstu indexu spotřebitelských cen v ČR vyhlášeného Českým statistickým úřadem za předcházející kalendářní rok. Toto ustanovení lze prvně použít od 1. 7. 2019. Objednatel vyhovějí žádosti poskytovatele, pokud bude požadavek poskytovatele v souladu s vývojem cen úklidových služeb na trhu.
- 4.5 Poskytovatel je též po dobu účinnosti smlouvy oprávněn požádat o změnu ceny služeb z důvodu změny výše minimální mzdy na základě příslušného nařízení vlády ČR, a to pouze v rozsahu, v jakém Poskytovatel prokáže dopad nárůstu minimální mzdy na mzdové náklady a související povinné sociální a zdravotní odvody úklidových pracovníků, kteří jsou v přímém zaměstnaneckém poměru k Poskytovateli a podílejí se na poskytování služeb dle Smlouvy uzavřené na základě příslušné části této veřejné zakázky. Toto ustanovení lze prvně použít od 1. 1. 2019.
- 4.6 Ceny mohou být dále měněny pouze v případě, že dojde ke změně právních předpisů upravujících výši DPH. Poskytovatelem bude účtováno DPH dle platných právních předpisů ke dni uskutečnění zdanitelného plnění.
- 4.7 Úhrada za služby poskytované dle této smlouvy bude prováděna v měsíčních splátkách, na základě faktury vystavené Poskytovatelem, vždy k poslednímu dni kalendářního měsíce, za který byly služby poskytnuty. Úhradu ceny za služby bude objednatel provádět bezhotovostně na výše uvedený bankovní účet poskytovatele. Faktura musí být zaslána na níže uvedenou e-mailovou adresu nebo na adresu: Česká televize, útvar údržby budov, Kavčí hory, Na Hřebenech II 1132/4, 140 70 Praha 4, a to do 10. v kalendářním měsíci následujícím po měsíci, za který je cena fakturována. Úhrada ceny za služby mimořádného úklidu a služby uvedené v Příloze č. 1 v záložce „čištění“ bude prováděna zvlášť na základě faktury, vystavené po poskytnutí služby; k faktuře za mimořádné úklidové služby bude připojena kopie objednávky objednatele a kopie protokolu o provedení služby, který byl podepsán oběma smluvními stranami. Splatnost faktury je 30 (třicet) kalendářních dnů ode dne doručení objednateli.
- 4.8 Faktura musí obsahovat číslo objednávky SAP a ostatní pro fakturaci stanovené údaje (zejména dle zákona o DPH a dle § 435 zák. č. 89/2012 Sb., občanského zákoníku v platném znění). V případě, že faktura bude obsahovat vady nebo nebude obsahovat všechny výše uvedené náležitosti, je objednatel oprávněn fakturu vrátit ve lhůtě splatnosti poskytovateli. V takovém případě běží lhůta splatnosti 30 (třicet) dnů znovu od doručení opravené/doplněné faktury objednateli.
- 4.9 Sjednává se, že bude-li poskytovatel zasílat nebo v průběhu účinnosti této smlouvy využije možnost zasílat faktury (daňové doklady) elektronickou poštou, je povinen je zaslat v PDF formátu ze své e-mailové adresy na e-mailovou adresu objednatele: **faktury@ceskatelevize.cz**, pro místo plnění Česká televize Praha, Praha 4, Kavčí hory, PSČ: 140 70.

Za den doručení faktury (daňového dokladu) do ČT (objednateli) se považuje den doručení na e-mailovou adresu objednatele, což je zároveň považováno za souhlas

s využitím této formy komunikace. Stejný způsob doručení se použije i v případě nebude-li faktura obsahovat stanovené náležitosti nebo v ní nebudou správně uvedeny údaje a také v případě zasilání opravných daňových dokladů

- 4.10 Pro případ, že Poskytovatel s daňovým domicilem na území České republiky je, nebo se stane plátcem DPH, se smluvní strany dohodly, že pro úhradu ceny plnění dle této smlouvy Poskytovateli ze strany ČT platí též Všeobecné smluvní podmínky pro placení ceny plnění tuzemským plátcům DPH ze strany České televize, a to ve verzi účinné ke dni uzavření této smlouvy a dostupné z adresy www.ceskatelevize.cz/smluvni-podminky; tyto podmínky tvoří přílohu této smlouvy. Poskytovatel výslovně prohlašuje, že se s těmito podmínkami seznámil, souhlasí s nimi a zavazuje se je dodržovat, přičemž výslovně akceptuje, že provedením úhrady DPH z fakturované ceny plnění přímo správci daně ze strany ČT zanikne smluvní závazek ČT zaplatit Poskytovateli částku odpovídající DPH.

5. UTAJENÍ INFORMACÍ

- 5.1 Poskytovatel bude postupovat při poskytování služeb vždy v souladu s ustanovením zákona č. 101/2000 Sb. o ochraně osobních údajů v platném znění, zachová mlčenlivost o technickém vybavení objednatele, jakož i o všech skutečnostech, o kterých se v souvislosti s plněním předmětu smlouvy dozvěděl. Poskytovatel je oprávněn poskytnout informace jiným poskytovatelům poskytovatele pouze po předchozím písemném souhlasu objednatele. V případě porušení této povinnosti je objednatel oprávněn požadovat a poskytovatel v takovém případě povinen zaplatit smluvní pokutu ve výši 100 000 Kč za každý jednotlivý případ porušení. Zaplacením smluvní pokuty není dotčeno právo objednatele požadovat náhradu škody (újmy) nad rámec zaplacené smluvní pokuty.
- 5.2 Obě smluvní strany se zavazují zachovat mlčenlivost až do doby, kdy se předmětné informace stanou obecně známými za předpokladu, že se tak nestane porušením povinnosti mlčenlivosti.
- 5.3 Za porušení mlčenlivosti se nepovažuje, je-li smluvní strana povinna předmětnou informaci sdělit na základě zákonem stanovené povinnosti.
- 5.4 Povinnost mlčenlivosti trvá bez ohledu na účinnost nebo platnost této smlouvy.

6. SANKCE

- 6.1 V případě prodlení objednatele s úhradou ceny stanovené v čl. 4. této smlouvy je poskytovatel oprávněn požadovat a objednatel povinen poskytovateli zaplatit úrok z prodlení ve výši 0,03% z dlužné částky za každý i započatý den prodlení.
- 6.2 Objednatel je oprávněn po poskytovateli požadovat níže uvedené smluvní pokuty:
- a) v případě, že poskytovatel nedodrží termín nástupu k zahájení mimořádného úklidu, tj. nedodrží reakční dobu uvedenou v čl. 2.24 této smlouvy, je objednatel oprávněn požadovat smluvní pokutu ve výši **500 Kč** (slovy: pět set korun českých) za každou i započatou půlhodinu prodlení;
 - b) v případě, že poskytovatel nedodrží termín odstranění nahlášené závady (zejména vadně nebo nedostatečně provedené úklidové služby), je Objednatel oprávněn požadovat smluvní pokutu ve výši **500 Kč** (slovy: pět set korun českých) za každou i započatou hodinu prodlení;

- c) v případě, že poskytovatel poruší své povinnosti vyplývající ze smlouvy, např. neprovede řádně a včas sjednané činnosti uvedené v podrobném popisu prací uvedeném v této smlouvě, respektive její Příloze č. 1, je objednatel oprávněn požadovat smluvní pokutu za každý jednotlivý případ porušení této povinnosti ve výši **1%** z ceny služeb za řádný úklid dle této smlouvy za 1 měsíc plnění;
 - d) v případě, že poskytovatel nesplní svou povinnost vyplývající z čl. 10.2. této smlouvy vůbec nebo v zákonné lhůtě, je objednatel oprávněn požadovat po poskytovateli smluvní pokutu ve výši částky, kterou je objednatel v důsledku nesplnění této povinnosti poskytovatelem povinen z pozice zaměstnavatele odvést do státního rozpočtu podle příslušných ustanovení zákona o zaměstnanosti (ZoZ).
 - e) v případě porušení právních nebo vnitřních předpisů objednatele, se kterými je poskytovatel prokazatelně seznámen, je objednatel oprávněn požadovat po poskytovateli zaplacení smluvní pokuty ve výši **500 Kč** (slovy: pět set korun českých) za každé takové porušení.
 - f) v případě, kdy poskytovatel bez předchozího písemného souhlasu objednatele sníží počet manažerů úklidu uvedený v Příloze č. 3 této smlouvy - projektu. V takovém případě je objednatel oprávněn požadovat a poskytovatel povinen zaplatit smluvní pokutu ve výši **10 000 Kč** (slovy: deset tisíc korun českých) za každé takové porušení a každého manažera.
 - g) v případě, že poskytovatel použije k plnění úklidových služeb čisticí prostředek, který nespĺňuje podmínky nastavené zadavatelem v zadávací dokumentaci k veřejné zakázce, na jejímž základě byla uzavřena tato smlouva, je poskytovatel povinen vyměnit takový čisticí prostředek za jiný, který splňuje tyto požadavky a zároveň je objednatel oprávněn požadovat a poskytovatel povinen zaplatit smluvní pokutu ve výši **5 000 Kč** (slovy: pět tisíc korun českých) za každý takový případ.
 - h) v případě, že poskytovatel neprovádí kontroly poskytovaných služeb a/nebo nepředá objednateli výkaz činnosti/kontrol (reporty) a/nebo provádí kontrolu v rozporu s pravidly nastavenými v této smlouvě a jejích přílohách, je objednatel oprávněn požadovat po poskytovateli smluvní pokutu ve výši **5 000 Kč** (slovy: pět tisíc korun českých) za každý takový případ.
 - i) v případě, že poskytovatel nedodrží minimální závazný počet hodin úklidu nastavený v Projektu úklidových služeb (Příloha č. 3 této smlouvy), je objednatel oprávněn požadovat po poskytovateli zaplacení smluvní pokuty ve výši **2 000 Kč** (slovy: dva tisíce korun českých) za každý takový případ porušení Projektu úklidových služeb.
 - j) v případě, že poskytovatel nesplní ve lhůtě povinnost uvedenou v čl. 9.2. této smlouvy, je objednatel oprávněn požadovat smluvní pokutu ve výši 3% z ceny služeb za řádný úklid dle této smlouvy za 1 měsíc plnění, a to za každý započatý měsíc až do splnění povinnosti z čl. 9.2. této smlouvy.
- 6.3 Smluvní pokuty jsou splatné do 15 (patnácti) dnů od doručení faktury na částku smluvní pokuty druhé smluvní straně.
- 6.4 Nedotčena zůstávají práva smluvních stran na náhradu škody (újmy) nad rámec smluvní pokuty podle příslušných ustanovení občanského zákoníku. Poskytovatel má

v případě prodlení Objednatele podle čl. 6.1 této Smlouvy nárok na náhradu škody a ušlý zisk pouze v případě, není-li tato náhrada škody kryta úroky z prodlení.

7. DOBA ÚČINNOSTI SMLOUVY, UKONČENÍ SMLOUVY

- 7.1 Tato smlouva se uzavírá na dobu neurčitou ode dne účinnosti smlouvy. Začátek účinnosti smlouvy je 1.3.2018.
- 7.2 Obě smluvní strany jsou oprávněny odstoupit od této smlouvy v případě podstatného porušení povinností druhou smluvní stranou. Za podstatné porušení smlouvy se pro účely této smlouvy považuje zejména, pokud:
- poskytovatel opakovaně neposkytne řádně a/nebo včas pravidelné každodenní úklidové služby, za opakované se považuje neposkytnutí pravidelných každodenních úklidových služeb, ke kterému dojde minimálně dvakrát v průběhu kalendářního měsíce;
 - ze strany poskytovatele dojde k opakovaným vadám v plnění nebo k opakovanému prodlení s odstraněním řádně reklamovaných vad – za opakované se takové vady nebo prodlení považují, dojde-li k nim třikrát v průběhu kalendářního měsíce;
 - poskytovatel nepředloží pojistnou smlouvu v souladu s čl. 10.1 této smlouvy, nebo nezajistí její prodloužení či nahrazení nebo doklady, z nichž toto prodloužení nebo nahrazení vyplývá, nepředloží objednateli v originále nebo úředně ověřené kopii;
 - jestliže bylo vůči poskytovateli služeb zahájeno řízení podle zákona č. 182/2006 Sb.,
 - o úpadku a způsobech jeho řešení, ve znění pozdějších předpisů;
 - prodlení objednatele se zaplacením ceny za služby o více než 30 (slovy: třicet) kalendářních dnů;
 - případ, kdy poskytovatel uvedl v nabídce do zadávacího řízení, na základě kterého byla uzavřena tato smlouva, informace nebo doklady, které neodpovídají skutečnosti a měly nebo mohly mít vliv na výsledek výběrového řízení;
 - pokud počet osob zaměstnaných poskytovatelem ve smyslu čl. 2.23 této smlouvy klesne na hodnotu 39,9% a méně z celkového počtu zaměstnanců poskytovatele, které využívá k plnění úklidových služeb;
- 7.3 Odstoupení od smlouvy musí být učiněno písemnou formou. Odstoupení od smlouvy musí být zasláno doporučeným dopisem s doručenkou, nebo musí být doručeno osobně druhé smluvní straně. V případě, že dopis s odstoupením od smlouvy dle věty předchozí nebude v sídle smluvní strany převzat od poštovního doručovatele a dotčená smluvní strana si zásilku následně nevyžádá z příslušné pošty, považuje se poslední den k vyzvednutí předmětné zásilky za den doručení. Ke splnění ustanovení o lhůtě a písemné formě není dostačující odeslání faxem, e-mailem nebo jiným elektronickým přenosem. Odstoupení je účinné doručením oznámení o odstoupení od smlouvy druhé straně. Při skončení smluvního vztahu se obě smluvní strany zavazují do 15 dnů vypořádat vzájemné pohledávky.
- 7.4 V ostatním platí pro odstoupení od smlouvy ustanovení § 2001 a násl. občanského zákoníku.
- 7.5 Objednatel má právo vypovědět tuto smlouvu bez uvedení důvodu. Výpovědní doba je devítiměsíční a její běh počíná prvním dnem kalendářního měsíce následujícího po dni doručení výpovědi poskytovateli.

8. ODPOVĚDNOST POSKYTOVATELE ZA PLNĚNÍ A ŠKODU

- 8.1 Poskytovatel nese plně odpovědnost za pracovní úraz nebo nemoc z povolání svých zaměstnanců.
- 8.2 Poskytovatel odpovídá objednateli za veškeré škody (újmu) vzniklé v souvislosti s touto smlouvou. Poskytovatel zejména odpovídá za škody způsobené svými zaměstnanci na majetku objednatele při provádění služeb nebo nedodržením závazku vyplývajícího pro poskytovatele z této smlouvy. Poskytovatel je povinen zajistit, aby v souvislosti s poskytováním služeb dle této smlouvy nedocházelo ke ztrátám ani škodám na veškerých služebních i soukromých věcech v prostorách objednatele, ve kterých dochází k poskytování služeb dle této smlouvy; v případě porušení této povinnosti odpovídá poskytovatel za způsobenou škodu (újmu).
- 8.3 Zjistí-li objednatel vady v poskytovaném plnění, je povinen tyto vady u poskytovatele neprodleně uplatnit (reklamovat). Poskytovatel je povinen neprodleně přijmout opatření ke zjednání nápravy – odstranění vady. Pokud objednatel u poskytovatele řádně reklamuje vady a poskytovatel vady neodstraní ihned, max. do 2 hodin od reklamace, je objednatel oprávněn vůči poskytovateli uplatňovat sankce v souladu se čl. 6 této smlouvy.
- 8.4 Reklamace vad budou hlášeny kterýmkoli z níže uvedených způsobů:
- Telefonicky na č.: [REDACTED]
 - e-mailem na adresu: [REDACTED]
- 8.5 Odpovědnou osobou objednatele je:
- ve věcech obchodních:
[REDACTED] vedoucí centrálního nákupu,
[REDACTED]
 - ve věcech provozních:
[REDACTED] vedoucí údržby budov,
[REDACTED]
- 8.6 Odpovědnou osobou poskytovatele je:
- ve věcech obchodních:
[REDACTED]
 - ve věcech provozních:
[REDACTED]
- 8.7 Odpovědné osoby dle výše uvedených odstavců tohoto článku je možné měnit písemným oznámením doručeným druhé smluvní straně, s účinností ode dne doručení takového oznámení, a to bez nutnosti uzavírat dodatek ke smlouvě. Poskytovatel prohlašuje, že dorozumívacím jazykem kontaktního místa je jazyk český.
- 8.8 Žádný z účastníků této smlouvy neodpovídá za porušení svých povinností z této smlouvy vyplývajících, bylo-li způsobeno vyšší mocí. Povinnosti k náhradě se škůdce zproští, prokáže-li, že mu ve splnění povinností ze smlouvy dočasně nebo trvale

zabránila mimořádná nepředvídatelná a nepřekonatelná překážka vzniklá nezávisle na jeho vůli (vyšší moc). Překážka vzniklá ze škůdcových osobních poměrů nebo vzniklá až v době, kdy byl škůdce s plněním smlouvené povinnosti v prodlení, ani překážka, kterou byl škůdce podle smlouvy povinen překonat, ho však povinnosti k náhradě nezprostí.

9. ZVLÁŠTNÍ UJEDNÁNÍ

- 9.1 Poskytovatel má právo uvádět předmět plnění podle této smlouvy jako referenci vůči třetím stranám, a to tak, že uvede název veřejné zakázky („**Úklidové služby pro Českou televizi – 3. část – Objekt OPC (Objekt producentů center – Rohlík) + garáže OPC**“), předmět plnění této smlouvy a název objednatele. Objednatel není povinen na základě práva poskytovatele dle předchozí věty předávat třetím osobám jakékoli informace vztahující se k službám a k poskytovateli. Při uvádění služeb jako referenčních si poskytovatel musí počínat tak, aby nezpůsobil škodu (újmu) objednateli, zejména aby nepoškodil dobrou pověst nebo jméno objednatele. Ustanovení o mlčenlivosti není tímto dotčeno.
- 9.2 Objednatel musí mít nejpozději do 6 měsíců od účinnosti této smlouvy zavedený a funkční vlastní elektronický helpdeskový systém CAFM pro řízení dodavatelských vztahů souvisejících s předmětem této smlouvy. Objednatel je oprávněn tuto CAFM aplikaci využívat i pro sledování, respektive vyhodnocování realizace plnění předmětu této smlouvy poskytovatelem pomocí ukazatelů KPI jako podkladu pro fakturaci. Poskytovatel je povinen systém CAFM akceptovat a využívat jej pro aktivní přístup (veškerou komunikaci s objednatel) v rámci plnění této smlouvy s tím, že v takovém případě objednatel poskytne bezplatně poskytovateli potřebný počet přístupů do systému CAFM.

10. DALŠÍ UJEDNÁNÍ

- 10.1 Poskytovatel je povinen sjednat, udržovat a hradit pojištění odpovědnosti za škody, vzniklé v souvislosti s jeho činností, a to v minimální výši pojistného plnění **5 000 000 Kč** (slovy: pět milionů korun českých). Kopie dokladu o pojištění tvoří přílohu č. 5 této smlouvy. Pojistná smlouva bude udržována v platnosti a účinnosti od data podpisu této smlouvy až do konce účinnosti této smlouvy, respektive do splnění všech povinností vyplývajících z této smlouvy.
- 10.2 Poskytovatel je povinen v zákonné lhůtě vždy po zaplacení faktury vložit údaj o náhradním plnění ve smyslu § 81 odst. 2 písm. b) zákona o zaměstnanosti v platném znění (ZoZ) za kalendářní měsíc v částce **/DOPLNÍ DODAVATEL/, viz hodnotící kritérium C. Výše náhradního plnění za kalendářní měsíc) /Kč bez DPH)** do evidence vedené ministerstvem podle § 84 ZoZ v platném znění. Poskytovatel se zavazuje poskytnout objednateli součinnost ve vztahu k plnění povinností podle příslušných ustanovení ZoZ (např. pokud bude ze strany Úřadu práce vyžadováno doložení počtu osob se zdravotním postižením zaměstnaných poskytovatelem).

11. ZÁVĚREČNÁ USTANOVENÍ

- 11.1 Smluvní strany prohlašují, že vymezení předmětu Smlouvy a ceny, případně hodnoty předmětu Smlouvy na titulní straně této Smlouvy nemá normativní význam a uvádí se zde pouze pro účely provedení uveřejnění této Smlouvy v registru smluv.
- 11.2 Tato smlouva se řídí právním řádem České republiky, zejména příslušnými ustanoveními Občanského zákoníku.

- 11.3 Smlouva může být měněna pouze formou písemných, číslovaných dodatků po vzájemné dohodě obou Smluvních stran.
- 11.4 Tato smlouva nabývá platnosti dnem podpisu poslední smluvní strany. Účinnosti pak tato smlouva nabývá nejdříve dnem jejího uveřejnění podle zákona č. 340/2015 Sb., o zvláštních podmínkách účinnosti některých smluv, uveřejňování těchto smluv a o registru smluv (zákon o registru smluv), ve znění pozdějších předpisů. Smluvní strany berou na vědomí, že v souladu s ustanovením § 219 zákona č. 134/2016 Sb., o zadávání veřejných zakázek, v platném znění, budou Smlouva a další skutečnosti dle uvedeného ustanovení uveřejněny na profilu zadavatele.
- 11.5 Případné spory z této Smlouvy se smluvní strany zavazují nejprve pokusit vyřešit smírně. Smluvní strany se ve smyslu ustanovení § 89a zákona č. 99/1963 Sb., občanský soudní řád, ve znění pozdějších předpisů dohodly, že v případě řešení sporů soudní cestou bude místně příslušným soudem Obvodní soud pro Prahu 4, popřípadě Městský soud v Praze. Pro zamezení jakýchkoli pochyb Smluvní strany konstatují, že pro řešení sporů sjednávají výlučnou jurisdikci českých soudů.
- 11.6 Dnem doručení písemností odeslaných na základě této smlouvy nebo v souvislosti s touto smlouvou, pokud není prokázán jiný den doručení, se rozumí poslední den lhůty, ve které byla písemnost pro adresáta uložena u provozovatele poštovních služeb a to i tehdy, jestliže se adresát o jejím uložení nedozvěděl. Ustanovení tohoto odstavce se nevztahuje na doručování odstoupení od Smlouvy.
- 11.7 Poskytovatel se zavazuje jako postupitel nepřevést svá práva a povinnosti ze Smlouvy nebo z její části třetí osobě.
- 11.8 Smluvní strany se dohodly, že zvyklosti nemají přednost před ustanoveními této smlouvy ani před ustanoveními zákona.
- 11.9 V případě, že se ke kterémukoli ustanovení této smlouvy či k jeho části podle občanského zákoníku jako ke zdánlivému právnímu jednání nepřihlíží, nebo že kterékoli ustanovení této smlouvy či jeho část je nebo se stane neplatným, neúčinným a/nebo nevymahatelným, oddělí se v příslušném rozsahu od ostatních ujednání této smlouvy a nebude mít žádný vliv na platnost, účinnost a vymahatelnost ostatních ujednání této smlouvy. Smluvní strany se zavazují nahradit takové zdánlivé, nebo neplatné, neúčinné a/nebo nevymahatelné ustanovení či jeho část ustanovením novým, které bude platné, účinné a vymahatelné a jehož věcný obsah a ekonomický význam bude shodný nebo co nejvíce podobný nahrazovanému ustanovení tak, aby účel a smysl této smlouvy zůstal zachován.
- 11.10 Smluvní strany se dohodly, že § 577 občanského zákoníku se nepoužije. Určení množství, časového, územního nebo jiného rozsahu v této smlouvě je pevně určeno autonomní dohodou smluvních stran a soud není oprávněn dohodu smluvních stran v tomto smyslu měnit.
- 11.11 Dle § 1765 občanského zákoníku na sebe Poskytovatel převzal nebezpečí změny okolností. Před uzavřením Smlouvy Smluvní strany zvážily hospodářskou, ekonomickou i faktickou situaci a jsou si plně vědomy okolností Smlouvy. Poskytovatel není oprávněn domáhat se změny Smlouvy v tomto smyslu u soudu.
- 11.12 Smlouva je sepsána v pěti stejnopisech, z nichž každý má charakter originálu, přičemž Objednatel obdrží 3 vyhotovení a Poskytovatel 2 vyhotovení.

11.13 Poskytovatel tímto prohlašuje, že ke dni podpisu této Smlouvy plní veškeré povinnosti vyplývající ze zákona č. 348/2005 Sb., o rozhlasových a televizních poplatcích, ve znění pozdějších předpisů (dále jen „ZRTVP“), zejména § 7 a 9 ZRTVP, a zavazuje se tyto povinnosti plnit po celou dobu účinnosti této Smlouvy. Poskytovatel se zavazuje poskytnout ČT na vyžádání součinnost a informace k prokázání plnění povinnosti podle tohoto odstavce, a to zejména sdělením variabilního symbolu nebo jiného identifikátoru, pod nímž Poskytovatel hradí televizní poplatek či uvedením zákonného důvodu osvobození od úhrady televizního poplatku.

11.14 Přílohy tvoří nedílnou součást této Smlouvy.

PŘÍLOHY:

Příloha č. 1- Položkový rozpočet

Příloha č. 2 - Specifikace úklidových služeb

Příloha č. 3 – Projekt úklidových služeb – samostatná příloha na CD

Příloha č. 4 – Seznam čisticích prostředků

Příloha č. 5 - Kopie dokladu o pojištění odpovědnosti za škodu Poskytovatele

Smluvní strany souhlasně prohlašují, že si tuto smlouvu pozorně přečetly, že její obsah je srozumitelný a určitý, a že jim nejsou známy žádné důvody, pro které by tato smlouva nemohla být smluvními stranami uzavřena a závazky z ní řádně plněny a nejsou jim známy žádné důvody, které by způsobovaly neplatnost této smlouvy. Na znamení toho, že s obsahem této smlouvy bez výhrad a ze své svobodné a vážné vůle souhlasí, a že tato smlouva nebyla uzavřena v tísní ani za jinak jednostranně nevýhodných podmínek, připojují smluvní strany své podpisy níže.

Česká televize**OCS Trading s.r.o.**

Jméno: Petr Dvořák

Funkce: generální ředitel

Místo:

Datum: 16-02-2018

Jméno: MUDr. Alice Žertová, MBA

Funkce: jednatelka

Místo: Praha

Datum: 14.2.2018

OCS Trading s.r.o.
Jesenická 1412/24
106 00 Praha 10 - Záběhlice
Tel.: +420 222 310 290 ②
IČ: 284 48 073, DIČ: CZ 284 48 073

Číslo	Podlaží	Sektor	Nemovitost	Podtyp	Plocha místnosti	Povrhn podlahy	četnost	Nabídková cena v Kč bez DPH / 1 rok
Objekt OPC (Objekt produdentských center - Rohlík)								978 699,58 Kč
P03	0-OPC	OPC	Objekt OPC	kancelář	26,54	koberec	3x po-pá úklid;5x po-pá koše	2 194,33
P26	0-OPC	OPC	Objekt OPC	kancelář	122,675	koberec	3x po-pá úklid;5x po-pá koše	10 142,77
CHP76	0-OPC	OPC	Objekt OPC	hala	154,71	dlažba	5x po-pá	16 089,84
CHP76a	0-OPC	OPC	Objekt OPC	schodiště	8,21	dlažba	1x týdně	170,77
CHP77	0-OPC	OPC	Objekt OPC	chodba	78,07	koberec	1x týdně	1 623,86
CHP77a	0-OPC	OPC	Objekt OPC	chodba	12,9	koberec	1x týdně	268,32
CHP77b	0-OPC	OPC	Objekt OPC	chodba	10,65	koberec	1x týdně	221,52
CHP78	0-OPC	OPC	Objekt OPC	schodiště	18,49	dlažba	1x týdně	384,59
CHP84	0-OPC	OPC	Objekt OPC	chodba	134,6	koberec	1x týdně	2 799,68
CHP87	0-OPC	OPC	Objekt OPC	schodiště	28,89	dlažba/koberec	1x týdně	600,91
CHP88	0-OPC	OPC	Objekt OPC	chodba	13,1	pvc	1x týdně	272,48
CHP89	0-OPC	OPC	Objekt OPC	chodba	6,2	pvc	1x týdně	128,96
P01	0-OPC	OPC	Objekt OPC	čkárna	40,12	koberec	5x po-pá	4 172,48
P02	0-OPC	OPC	Objekt OPC	kancelář	17,71	koberec	3x po-pá úklid;5x po-pá koše	1 464,26
P07	0-OPC	OPC	Objekt OPC	kancelář vedoucího	20,93	koberec	3x po-pá úklid;5x po-pá koše	1 730,49
P08	0-OPC	OPC	Objekt OPC	kancelář vedoucího	23,31	koberec	3x po-pá úklid;5x po-pá koše	1 927,27
P09	0-OPC	OPC	Objekt OPC	Kancelář	21,27	koberec	3x po-pá úklid;5x po-pá koše	1 758,60
P10	0-OPC	OPC	Objekt OPC	Kancelář	21,61	koberec	3x po-pá úklid;5x po-pá koše	1 786,71
P11	0-OPC	OPC	Objekt OPC	Kancelář	21,45	koberec	3x po-pá úklid;5x po-pá koše	1 773,49
P12	0-OPC	OPC	Objekt OPC	Kancelář	31,1	koberec	3x po-pá úklid;5x po-pá koše	2 571,35
P13	0-OPC	OPC	Objekt OPC	Kancelář	30,1	koberec	3x po-pá úklid;5x po-pá koše	2 488,67
P14	0-OPC	OPC	Objekt OPC	Kancelář	31,05	koberec	3x po-pá úklid;5x po-pá koše	2 567,21
P15	0-OPC	OPC	Objekt OPC	kancelář	22,3	koberec	3x po-pá úklid;5x po-pá koše	1 843,76
P16	0-OPC	OPC	Objekt OPC	kancelář	24,18	koberec	3x po-pá úklid;5x po-pá koše	1 999,20
P17	0-OPC	OPC	Objekt OPC	kancelář	16,29	koberec	3x po-pá úklid;5x po-pá koše	1 346,86
P20	0-OPC	OPC	Objekt OPC	kancelář	21,12	koberec	3x po-pá úklid;5x po-pá koše	1 746,20
P21	0-OPC	OPC	Objekt OPC	kancelář	41,28	koberec	3x po-pá úklid;5x po-pá koše	3 413,03
P22	0-OPC	OPC	Objekt OPC	sklad	7,23	koberec	1x měsíčně	34,70
P23	0-OPC	OPC	Objekt OPC	sklad	7,28	koberec	1x měsíčně	34,94
P24	0-OPC	OPC	Objekt OPC	zasedací místnost	55,58	koberec	5x po-pá	5 780,32
P25	0-OPC	OPC	Objekt OPC	kancelář	13,34	koberec	3x po-pá úklid;5x po-pá koše	1 102,95
P27	0-OPC	OPC	Objekt OPC	stoupačka	8,36	litý beton	1x ročně	49,32
P28	0-OPC	OPC	Objekt OPC	stoupačka	3,23	litý beton	1x ročně	19,06
P29	0-OPC	OPC	Objekt OPC	stoupačka	6,01	litý beton	1x ročně	35,46
P30	0-OPC	OPC	Objekt OPC	stoupačka	7,74	litý beton	1x ročně	45,67
P31	0-OPC	OPC	Objekt OPC	stoupačka	5,17	litý beton	1x ročně	30,50
P32	0-OPC	OPC	Objekt OPC	stoupačka	12,52	litý beton	1x ročně	73,87
P33	0-OPC	OPC	Objekt OPC	wc	1,7	dlažba	10x po-pá	265,20
P33a	0-OPC	OPC	Objekt OPC	umývárna	6,5	dlažba	10x po-pá	1 014,00
P34	0-OPC	OPC	Objekt OPC	wc	1,64	dlažba	10x po-pá	255,84
P34a	0-OPC	OPC	Objekt OPC	umývárna	6,8	dlažba	10x po-pá	1 060,80
P35	0-OPC	OPC	Objekt OPC	WC	2,21	dlažba	10x po-pá	344,76
P35a	0-OPC	OPC	Objekt OPC	wc	3,5	dlažba	10x po-pá	546,00
P36	0-OPC	OPC	Objekt OPC	wc	2,49	dlažba	10x po-pá	388,44
P36a	0-OPC	OPC	Objekt OPC	wc	2,3	dlažba	10x po-pá	358,80
P37	0-OPC	OPC	Objekt OPC	wc	1,93	dlažba	10x po-pá	301,08
P37a	0-OPC	OPC	Objekt OPC	wc	3,44	dlažba	10x po-pá	536,64
P39	0-OPC	OPC	Objekt OPC	kuchyňka	3,99	dlažba	5x po-pá	414,96
P40	0-OPC	OPC	Objekt OPC	kancelář	31,5	koberec	3x po-pá úklid;5x po-pá koše	2 604,42
P41	0-OPC	OPC	Objekt OPC	kancelář	30,95	pvc	3x po-pá úklid;5x po-pá koše	2 558,95
P42	0-OPC	OPC	Objekt OPC	kancelář	30,95	pvc	3x po-pá úklid;5x po-pá koše	2 558,95
P43	0-OPC	OPC	Objekt OPC	sklad	21	PVC	1x týdně	425,88
P44	0-OPC	OPC	Objekt OPC	kancelář	30,95	pvc	3x po-pá úklid;5x po-pá koše	2 558,95
P45	0-OPC	OPC	Objekt OPC	kancelář	29,9	koberec	3x po-pá úklid;5x po-pá koše	2 472,13
P45a	0-OPC	OPC	Objekt OPC	reprografie	3,06	pvc	3x po-pá úklid;5x po-pá koše	253,00
P46	0-OPC	OPC	Objekt OPC	dílňa	43,48	PVC	5x po-pá	4 521,92
P47	0-OPC	OPC	Objekt OPC	kancelář	15,14	koberec	3x po-pá úklid;5x po-pá koše	1 251,78
P48	0-OPC	OPC	Objekt OPC	kancelář	41	koberec	3x po-pá úklid;5x po-pá koše	3 389,88
P49	0-OPC	OPC	Objekt OPC	archiv	35,18	koberec	3x po-pá úklid;5x po-pá koše	2 908,68
P50	0-OPC	OPC	Objekt OPC	kancelář	30,4	koberec	3x po-pá úklid;5x po-pá koše	2 513,47
P51	0-OPC	OPC	Objekt OPC	kancelář	24,19	koberec	3x po-pá úklid;5x po-pá koše	2 000,03
P52	0-OPC	OPC	Objekt OPC	kancelář	21,64	koberec	3x po-pá úklid;5x po-pá koše	1 789,20
P53	0-OPC	OPC	Objekt OPC	kancelář	21,58	koberec	3x po-pá úklid;5x po-pá koše	1 784,23
P54	0-OPC	OPC	Objekt OPC	kancelář	30,75	koberec	3x po-pá úklid;5x po-pá koše	2 542,41
P55	0-OPC	OPC	Objekt OPC	zasedací místnost	21,22	koberec	5x po-pá	2 206,88
P56	0-OPC	OPC	Objekt OPC	zasedací místnost	17,26	koberec	5x po-pá	1 795,04
P57	0-OPC	OPC	Objekt OPC	archiv	14,79	pvc	3x po-pá úklid;5x po-pá koše	1 222,84
P60	0-OPC	OPC	Objekt OPC	kancelář	50,26	koberec	3x po-pá úklid;5x po-pá koše	4 155,50
P61	0-OPC	OPC	Objekt OPC	kancelář	19,2	koberec	3x po-pá úklid;5x po-pá koše	1 587,46
P62	0-OPC	OPC	Objekt OPC	šatna	10,3	pvc	5x po-pá	1 071,20
P62a	0-OPC	OPC	Objekt OPC	umývárna	1,37	dlažba	10x po-pá	213,72
P62b	0-OPC	OPC	Objekt OPC	umývárna	3,18	dlažba	10x po-pá	496,08
P62c	0-OPC	OPC	Objekt OPC	wc	2,34	dlažba	10x po-pá	365,04
P63	0-OPC	OPC	Objekt OPC	vrátnice	20,77	pvc	7x po-pá	4 158,15
P64	0-OPC	OPC	Objekt OPC	stoupačka	14,7	litý beton	1x ročně	86,73
P65	0-OPC	OPC	Objekt OPC	stoupačka	5,1	litý beton	1x ročně	30,09
P67	0-OPC	OPC	Objekt OPC	wc	2,49	dlažba	10x po-pá	388,44
P67a	0-OPC	OPC	Objekt OPC	wc	2,3	dlažba	10x po-pá	358,80
P68	0-OPC	OPC	Objekt OPC	wc	2,2	dlažba	10x po-pá	343,20
P68a	0-OPC	OPC	Objekt OPC	wc	3,5	dlažba	10x po-pá	546,00
P69	0-OPC	OPC	Objekt OPC	umývárna	1,51	dlažba	10x po-pá	235,56
P69a	0-OPC	OPC	Objekt OPC	umývárna	2,01	dlažba	10x po-pá	313,56
P70	0-OPC	OPC	Objekt OPC	umývárna	1,45	dlažba	10x po-pá	226,20
P70a	0-OPC	OPC	Objekt OPC	umývárna	1,97	dlažba	10x po-pá	307,32
P72	0-OPC	OPC	Objekt OPC	kuchyňka	3,99	dlažba	5x po-pá	414,96
P73	0-OPC	OPC	Objekt OPC	stoupačka	8,46	litý beton	1x ročně	49,91
P74	0-OPC	OPC	Objekt OPC	vzt	3,65	plech	1x ročně	21,54
P75	0-OPC	OPC	Objekt OPC	stoupačka	5,7	litý beton	1x ročně	33,63
P82	0-OPC	OPC	Objekt OPC	výtah	3,24	pvc	1x týdně	67,39
101	1-OPC	OPC	Objekt OPC	kancelář	44,29	koberec	3x po-pá úklid;5x po-pá koše	3 661,90
102	1-OPC	OPC	Objekt OPC	kancelář	21,63	koberec	3x po-pá úklid;5x po-pá koše	1 788,37

103	1-OPC	OPC	Objekt OPC	kancelář	21,64	koberec	3x po-pá úklid;5x po-pá koše	1 789,20	
104	1-OPC	OPC	Objekt OPC	kancelář	28,29	koberec	3x po-pá úklid;5x po-pá koše	2 339,02	
105	1-OPC	OPC	Objekt OPC	kancelář	37,33	koberec	3x po-pá úklid;5x po-pá koše	3 086,44	
106	1-OPC	OPC	Objekt OPC	kancelář	19,84	koberec	3x po-pá úklid;5x po-pá koše	1 640,37	
107	1-OPC	OPC	Objekt OPC	kancelář	14,52	koberec	3x po-pá úklid;5x po-pá koše	1 200,51	
108	1-OPC	OPC	Objekt OPC	kancelář	28,29	koberec	3x po-pá úklid;5x po-pá koše	2 339,02	
109	1-OPC	OPC	Objekt OPC	kancelář	21,69	koberec	3x po-pá úklid;5x po-pá koše	1 793,33	
110	1-OPC	OPC	Objekt OPC	kancelář	21,69	koberec	3x po-pá úklid;5x po-pá koše	1 793,33	
111	1-OPC	OPC	Objekt OPC	kancelář	47,13	koberec	3x po-pá úklid;5x po-pá koše	3 896,71	
112	1-OPC	OPC	Objekt OPC	sklad	11,95	koberec	3x po-pá úklid;5x po-pá koše	988,03	
113	1-OPC	OPC	Objekt OPC	archív	10,08	koberec	3x po-pá úklid;5x po-pá koše	833,41	
114	1-OPC	OPC	Objekt OPC	archív	8,85	koberec	3x po-pá úklid;5x po-pá koše	731,72	
115	1-OPC	OPC	Objekt OPC	archív	15,84	koberec	3x po-pá úklid;5x po-pá koše	1 309,65	
116	1-OPC	OPC	Objekt OPC	kancelář	24,28	koberec	3x po-pá úklid;5x po-pá koše	2 007,47	
117	1-OPC	OPC	Objekt OPC	kancelář	43,37	koberec	3x po-pá úklid;5x po-pá koše	3 585,83	
118	1-OPC	OPC	Objekt OPC	sklad	21,73	koberec	3x po-pá úklid;5x po-pá koše	1 796,64	
119	1-OPC	OPC	Objekt OPC	teleprojekce	14,99	koberec	5x po-pá	1 558,96	
120	1-OPC	OPC	Objekt OPC	kancelář	30,5	koberec	3x po-pá úklid;5x po-pá koše	2 521,74	
121	1-OPC	OPC	Objekt OPC	teleprojekce	15,01	koberec	5x po-pá	1 365,91	
122	1-OPC	OPC	Objekt OPC	teleprojekce	14,79	koberec	5x po-pá	1 538,16	
123	1-OPC	OPC	Objekt OPC	kancelář	29,92	koberec	3x po-pá úklid;5x po-pá koše	2 473,79	
124	1-OPC	OPC	Objekt OPC	kancelář	24,46	koberec	3x po-pá úklid;5x po-pá koše	2 022,35	
125	1-OPC	OPC	Objekt OPC	kancelář	22,54	koberec	3x po-pá úklid;5x po-pá koše	1 863,61	
126	1-OPC	OPC	Objekt OPC	stoupačka	5,14	litý beton	1x ročně	30,33	
127	1-OPC	OPC	Objekt OPC	vzt	14,8	plech	1x ročně	87,32	
128	1-OPC	OPC	Objekt OPC	wc	2,2	dlažba	10x po-pá	343,20	
129	1-OPC	OPC	Objekt OPC	wc	2,46	dlažba	10x po-pá	383,76	
130	1-OPC	OPC	Objekt OPC	wc	1,97	dlažba	10x po-pá	307,32	
131	1-OPC	OPC	Objekt OPC	umývárna	1,49	dlažba	10x po-pá	232,44	
133	1-OPC	OPC	Objekt OPC	kuchyňka	7,84	dlažba	5x po-pá	815,36	
134	1-OPC	OPC	Objekt OPC	stoupačka	8,22	litý beton	1x ročně	48,50	
135	1-OPC	OPC	Objekt OPC	stoupačka	6,01	litý beton	1x ročně	35,46	
136	1-OPC	OPC	Objekt OPC	stoupačka	3,68	plech	1x ročně	21,71	
137	1-OPC	OPC	Objekt OPC	stoupačka	8,63	litý beton	1x ročně	50,92	
138	1-OPC	OPC	Objekt OPC	kancelář	21,65	koberec	3x po-pá úklid;5x po-pá koše	1 790,02	
139	1-OPC	OPC	Objekt OPC	kancelář	23,78	koberec	3x po-pá úklid;5x po-pá koše	1 966,13	
140	1-OPC	OPC	Objekt OPC	kancelář	47,04	koberec	3x po-pá úklid;5x po-pá koše	3 889,27	
141	1-OPC	OPC	Objekt OPC	kancelář	30,99	koberec	3x po-pá úklid;5x po-pá koše	2 562,25	
142	1-OPC	OPC	Objekt OPC	kancelář	30,75	koberec	3x po-pá úklid;5x po-pá koše	2 542,41	
143	1-OPC	OPC	Objekt OPC	kancelář	13,56	koberec	3x po-pá úklid;5x po-pá koše	1 121,14	
144	1-OPC	OPC	Objekt OPC	kancelář	46,64	koberec	3x po-pá úklid;5x po-pá koše	3 856,20	
145	1-OPC	OPC	Objekt OPC	sklad	23,87	koberec	3x po-pá úklid;5x po-pá koše	1 973,57	
146	1-OPC	OPC	Objekt OPC	sklad	23,87	koberec	3x po-pá úklid;5x po-pá koše	1 973,57	
147	1-OPC	OPC	Objekt OPC	kancelář	24,45	koberec	3x po-pá úklid;5x po-pá koše	2 021,53	
148	1-OPC	OPC	Objekt OPC	kancelář	21,8	koberec	3x po-pá úklid;5x po-pá koše	1 802,42	
149	1-OPC	OPC	Objekt OPC	kancelář	21,86	koberec	3x po-pá úklid;5x po-pá koše	1 807,38	
150	1-OPC	OPC	Objekt OPC	kancelář	21,86	koberec	3x po-pá úklid;5x po-pá koše	1 807,38	
151	1-OPC	OPC	Objekt OPC	kancelář	21,51	koberec	3x po-pá úklid;5x po-pá koše	1 778,45	
152	1-OPC	OPC	Objekt OPC	teleprojekce	15,48	koberec	5x po-pá	1 609,92	
153	1-OPC	OPC	Objekt OPC	teleprojekce	14,95	koberec	5x po-pá	1 554,80	
154	1-OPC	OPC	Objekt OPC	kancelář	2,85	koberec	3x po-pá úklid;5x po-pá koše	235,64	
155	1-OPC	OPC	Objekt OPC	kancelář	2,85	koberec	3x po-pá úklid;5x po-pá koše	235,64	
156	1-OPC	OPC	Objekt OPC	teleprojekce	14,95	koberec	5x po-pá	1 554,80	
157	1-OPC	OPC	Objekt OPC	zasedací místnost	20,94	koberec	5x po-pá	2 177,76	
158	1-OPC	OPC	Objekt OPC	kancelář	37,67	koberec	3x po-pá úklid;5x po-pá koše	3 114,56	
159	1-OPC	OPC	Objekt OPC	kancelář	27,9	koberec	3x po-pá úklid;5x po-pá koše	2 306,77	
160	1-OPC	OPC	Objekt OPC	kancelář	28,09	koberec	3x po-pá úklid;5x po-pá koše	2 322,48	
161	1-OPC	OPC	Objekt OPC	kancelář	14,62	koberec	3x po-pá úklid;5x po-pá koše	1 208,78	
162	1-OPC	OPC	Objekt OPC	kancelář	44,02	koberec	3x po-pá úklid;5x po-pá koše	3 639,57	
163	1-OPC	OPC	Objekt OPC	vzt	14,6	plech	1x ročně	86,14	
164	1-OPC	OPC	Objekt OPC	stoupačka	5,14	litý beton	1x ročně	30,33	
165	1-OPC	OPC	Objekt OPC	wc	2,01	dlažba	10x po-pá	313,56	
166	1-OPC	OPC	Objekt OPC	wc	2,46	dlažba	10x po-pá	383,76	
167	1-OPC	OPC	Objekt OPC	wc	2,2	dlažba	10x po-pá	343,20	
168	1-OPC	OPC	Objekt OPC	umývárna	1,51	dlažba	10x po-pá	235,56	
169	1-OPC	OPC	Objekt OPC	umývárna	1,41	dlažba	10x po-pá	219,96	
171	1-OPC	OPC	Objekt OPC	kuchyňka	4,04	dlažba	5x po-pá	420,16	
172	1-OPC	OPC	Objekt OPC	vzt	8,6	plech	1x ročně	20,64	
173	1-OPC	OPC	Objekt OPC	vzt	3,65	plech	1x ročně	8,76	
174	1-OPC	OPC	Objekt OPC	stoupačka	5,7	litý beton	1x ročně	13,68	
117a	1-OPC	OPC	Objekt OPC	kancelář	30,5	koberec	3x po-pá úklid;5x po-pá koše	2 521,74	
123a	1-OPC	OPC	Objekt OPC	kancelář	16,79	koberec	3x po-pá úklid;5x po-pá koše	1 388,20	
128a	1-OPC	OPC	Objekt OPC	wc	3,16	dlažba	10x po-pá	492,96	
129a	1-OPC	OPC	Objekt OPC	wc	2,3	dlažba	10x po-pá	358,80	
130a	1-OPC	OPC	Objekt OPC	wc	3,5	dlažba	10x po-pá	546,00	
131a	1-OPC	OPC	Objekt OPC	sprcha	2,4	dlažba	5x po-pá	249,60	
142a	1-OPC	OPC	Objekt OPC	kancelář	28,66	koberec	3x po-pá úklid;5x po-pá koše	2 369,61	
165a	1-OPC	OPC	Objekt OPC	wc	3,5	dlažba	10x po-pá	546,00	
166a	1-OPC	OPC	Objekt OPC	wc	2,4	dlažba	10x po-pá	374,40	
167a	1-OPC	OPC	Objekt OPC	wc	3,5	dlažba	10x po-pá	546,00	
168a	1-OPC	OPC	Objekt OPC	umývárna	2,01	dlažba	10x po-pá	313,56	
169a	1-OPC	OPC	Objekt OPC	umývárna	1,97	dlažba	10x po-pá	307,32	
CH175	1-OPC	OPC	Objekt OPC	hala	103,15	dlažba	1x týdně	2 145,52	
CH176	1-OPC	OPC	Objekt OPC	chodba	175,39	koberec	1x týdně	3 648,11	
CH177	1-OPC	OPC	Objekt OPC	schodiště	18,37	dlažba	1x týdně	382,10	
ch180	1-OPC	OPC	Objekt OPC	chodba	172,83	koberec	1x týdně	3 594,86	
Ch181	1-OPC	OPC	Objekt OPC	schodiště	18,35	dlažba	1x týdně	381,68	
1s21	-1-OPC	OPC	Objekt OPC	stoupačka	6,08	litý beton	1x ročně	35,87	
1s22	-1-OPC	OPC	Objekt OPC	stoupačka	3,42	litý beton	1x ročně	20,18	
1s23	-1-OPC	OPC	Objekt OPC	stoupačka	8,38	litý beton	1x ročně	49,44	
1s34	-1-OPC	OPC	Objekt OPC	stoupačka	5,71	litý beton	1x ročně	33,69	
1s35	-1-OPC	OPC	Objekt OPC	stoupačka	12,99	litý beton	1x ročně	76,64	
1s36	-1-OPC	OPC	Objekt OPC	kancelář	27,58	koberec	3x po-pá úklid;5x po-pá koše	2 280,31	

1s36a	-1-OPC	OPC	Objekt OPC	kancelář	15,05	koberec	3x po-pá úklid;5x po-pá koše	1 244,33	
1s37	-1-OPC	OPC	Objekt OPC	Kancelář	13,5	Koberec	3x po-pá úklid;5x po-pá koše	1 116,18	
1s38	-1-OPC	OPC	Objekt OPC	Kancelář	28,4	Koberec	3x po-pá úklid;5x po-pá koše	2 348,11	
1s39	-1-OPC	OPC	Objekt OPC	Kancelář	148,46	Koberec	3x po-pá úklid;5x po-pá koše	12 274,67	
1s40	-1-OPC	OPC	Objekt OPC	Kancelář	19,85	Koberec	3x po-pá úklid;5x po-pá koše	1 641,20	
1s41	-1-OPC	OPC	Objekt OPC	Kancelář	19,15	Koberec	3x po-pá úklid;5x po-pá koše	1 583,32	
1s42	-1-OPC	OPC	Objekt OPC	Kancelář	68,03	Koberec	3x po-pá úklid;5x po-pá koše	5 624,72	
1s44	-1-OPC	OPC	Objekt OPC	stoupačka	6,2	litý beton	1x ročně	36,58	
1s45	-1-OPC	OPC	Objekt OPC	stoupačka	3,71	litý beton	1x ročně	21,89	
1s46	-1-OPC	OPC	Objekt OPC	sklad	32,73	litý beton	1x týdně	680,78	prodejna ČT
1s47	-1-OPC	OPC	Objekt OPC	prezentační sál	56,5	litý beton	10x po-pá	8 814,00	prodejna ČT
1s48	-1-OPC	OPC	Objekt OPC	sklad	17,45	litý beton	1x týdně	362,96	prodejna ČT
1s50	-1-OPC	OPC	Objekt OPC	strojovna výtahu	4,69	litý beton	1x ročně	11,26	prodejna ČT
1s51	-1-OPC	OPC	Objekt OPC	wc	15,5	litý beton	10x po-pá	2 579,20	prodejna ČT
1s53	-1-OPC	OPC	Objekt OPC	wc	4,83	litý beton	10x po-pá	803,71	prodejna ČT
1s54	-1-OPC	OPC	Objekt OPC	wc	15,91	litý beton	10x po-pá	2 647,42	prodejna ČT
1s55	-1-OPC	OPC	Objekt OPC	multifunkční sál	358,4	litý beton	10x po-pá	59 637,76	prodejna ČT
1s55a	-1-OPC	OPC	Objekt OPC	chodba	15,39	litý beton	10x po-pá	2 560,90	
1s56	-1-OPC	OPC	Objekt OPC	obchodní jednotka	129,43	dlažba	10x po-pá	21 537,15	prodejna ČT
1s56a	-1-OPC	OPC	Objekt OPC	zádveří	5,69	litý beton	10x po-pá	946,82	
1s56b	-1-OPC	OPC	Objekt OPC	sklad	22,62	litý beton	10x po-pá	3 763,97	
1s56c	-1-OPC	OPC	Objekt OPC	zázemí zaměstnance	4,35	litý beton	10x po-pá	723,84	
1s58	-1-OPC	OPC	Objekt OPC	stoupačka	8,97	litý beton	1x ročně	52,92	
1s59	-1-OPC	OPC	Objekt OPC	kuchyňka	10,21	dlažba	5x po-pá	1 061,84	
1s60	-1-OPC	OPC	Objekt OPC	sklad	3,75	dlažba	1x týdně	78,00	
1s61	-1-OPC	OPC	Objekt OPC	umývárna	2,02	dlažba	10x po-pá	388,65	
1s61a	-1-OPC	OPC	Objekt OPC	wc	3,5	dlažba	10x po-pá	673,40	
1s62	-1-OPC	OPC	Objekt OPC	wc	2,42	dlažba	10x po-pá	465,61	
1s62a	-1-OPC	OPC	Objekt OPC	wc	2,3	dlažba	10x po-pá	442,52	
1s63	-1-OPC	OPC	Objekt OPC	wc	2,1	dlažba	10x po-pá	404,04	
1s63a	-1-OPC	OPC	Objekt OPC	WC	3,45	dlažba	10x po-pá	663,78	
1s64	-1-OPC	OPC	Objekt OPC	stoupačka	12,11	litý beton	1x ročně	71,45	
1s65	-1-OPC	OPC	Objekt OPC	stoupačka	5,17	litý beton	1x ročně	30,50	
1s71	-1-OPC	OPC	Objekt OPC	výtah	1	litý beton	1x týdně	20,80	
1s86	-1-OPC	OPC	Objekt OPC	pasáž	183,06	dlažba	1x týdně	3 807,65	
1s87	-1-OPC	OPC	Objekt OPC	výtah	4,41	pvc	1x týdně	91,73	
1s88	-1-OPC	OPC	Objekt OPC	nákladní výtah	1	plech	1x měsíčně	4,80	
1s91	-1-OPC	OPC	Objekt OPC	sklad	75,07	litý beton	1x měsíčně	360,34	
1s92	-1-OPC	OPC	Objekt OPC	chodba	224,69	litý beton	1x měsíčně	1 078,51	
1s93	-1-OPC	OPC	Objekt OPC	strojovna	27,56	litý beton	1x ročně	162,60	
CH1s36b	-1-OPC	OPC	Objekt OPC	chodba	17,44	koberec	1x týdně	362,75	
CH1s49	-1-OPC	OPC	Objekt OPC	sklad	28,46	litý beton	1x týdně	591,97	
CH1s66	-1-OPC	OPC	Objekt OPC	hala	257,05	dlažba	1x týdně	5 346,64	
CH1s67	-1-OPC	OPC	Objekt OPC	chodba	14,24	pvc	1x týdně	296,19	
CH1s68	-1-OPC	OPC	Objekt OPC	schodiště	19,81	dlažba	1x týdně	412,05	
CH1s72	-1-OPC	OPC	Objekt OPC	chodba	3,68	dlažba	1x týdně	76,54	
CH1s74	-1-OPC	OPC	Objekt OPC	chodba	7,74	dlažba	1x týdně	160,99	
CH1s75	-1-OPC	OPC	Objekt OPC	chodba	23,99	dlažba	1x týdně	498,99	
CH1s76	-1-OPC	OPC	Objekt OPC	chodba	34,05	dlažba	1x týdně	708,24	
CH1s78	-1-OPC	OPC	Objekt OPC	chodba	24,24	dlažba	1x týdně	504,19	
CH1s79	-1-OPC	OPC	Objekt OPC	chodba	70,56	koberec	1x týdně	1 467,65	
CH1s80	-1-OPC	OPC	Objekt OPC	chodba	16,97	koberec	1x týdně	352,98	
CH1s81	-1-OPC	OPC	Objekt OPC	chodba	25,95	koberec	1x týdně	539,76	
CH1s84	-1-OPC	OPC	Objekt OPC	schodiště	19,92	dlažba	1x týdně	414,34	
CH1s85	-1-OPC	OPC	Objekt OPC	chodba	26,4	koberec	1x týdně	549,12	
CH1s89	-1-OPC	OPC	Objekt OPC	schodiště	6,8	dlažba	1x týdně	141,44	
CH1s90	-1-OPC	OPC	Objekt OPC	chodba	7,57	litý beton	1x týdně	157,46	
201	2-OPC	OPC	Objekt OPC	kancelář	29,01	koberec	3x po-pá úklid;5x po-pá koše	2 398,55	
202	2-OPC	OPC	Objekt OPC	kancelář	31,09	koberec	3x po-pá úklid;5x po-pá koše	2 570,52	
203	2-OPC	OPC	Objekt OPC	kancelář	21,14	koberec	3x po-pá úklid;5x po-pá koše	1 747,86	
204	2-OPC	OPC	Objekt OPC	kancelář	28,7	koberec	3x po-pá úklid;5x po-pá koše	2 372,92	
205	2-OPC	OPC	Objekt OPC	zasedací místnost	45,13	koberec	5x po-pá	4 693,52	
206	2-OPC	OPC	Objekt OPC	kancelář	36,3	koberec	3x po-pá úklid;5x po-pá koše	3 001,28	
207	2-OPC	OPC	Objekt OPC	kancelář	20,55	koberec	3x po-pá úklid;5x po-pá koše	1 699,07	
208	2-OPC	OPC	Objekt OPC	kancelář	21,31	koberec	3x po-pá úklid;5x po-pá koše	1 761,91	
209	2-OPC	OPC	Objekt OPC	zasedací místnost	21,3	koberec	5x po-pá	2 215,20	
210	2-OPC	OPC	Objekt OPC	kancelář	21,31	koberec	3x po-pá úklid;5x po-pá koše	1 761,91	
211	2-OPC	OPC	Objekt OPC	kancelář	21,14	koberec	3x po-pá úklid;5x po-pá koše	1 747,86	
212	2-OPC	OPC	Objekt OPC	jednací místnost	21,14	koberec	5x po-pá	2 198,56	
213	2-OPC	OPC	Objekt OPC	kancelář	48,3	koberec	3x po-pá úklid;5x po-pá koše	3 993,44	
214	2-OPC	OPC	Objekt OPC	kancelář	26,15	koberec	3x po-pá úklid;5x po-pá koše	2 162,08	
215	2-OPC	OPC	Objekt OPC	kancelář	26,23	koberec	3x po-pá úklid;5x po-pá koše	2 168,70	
216	2-OPC	OPC	Objekt OPC	kancelář	47,42	koberec	3x po-pá úklid;5x po-pá koše	3 920,69	
217	2-OPC	OPC	Objekt OPC	kancelář	21,67	koberec	3x po-pá úklid;5x po-pá koše	1 791,68	
218	2-OPC	OPC	Objekt OPC	kancelář	21,84	koberec	3x po-pá úklid;5x po-pá koše	1 805,73	
219	2-OPC	OPC	Objekt OPC	kancelář	30,72	koberec	3x po-pá úklid;5x po-pá koše	2 539,93	
220	2-OPC	OPC	Objekt OPC	kancelář	30,7	koberec	3x po-pá úklid;5x po-pá koše	2 538,28	
221	2-OPC	OPC	Objekt OPC	kancelář	25,83	koberec	3x po-pá úklid;5x po-pá koše	2 135,62	
222	2-OPC	OPC	Objekt OPC	kancelář	21,67	koberec	3x po-pá úklid;5x po-pá koše	1 791,68	
223	2-OPC	OPC	Objekt OPC	stoupačka	5,14	litý beton	1x ročně	30,33	
224	2-OPC	OPC	Objekt OPC	vzt	14,8	plech	1x ročně	87,32	
225	2-OPC	OPC	Objekt OPC	wc	2,17	dlažba	15x po-pá	677,04	
226	2-OPC	OPC	Objekt OPC	wc	2,46	dlažba	15x po-pá	767,52	
227	2-OPC	OPC	Objekt OPC	wc	2,02	dlažba	15x po-pá	630,24	
228	2-OPC	OPC	Objekt OPC	kuchyňka	4,01	dlažba	5x po-pá	417,04	
230	2-OPC	OPC	Objekt OPC	sklad	3,49	dlažba	1x týdně	36,30	
231	2-OPC	OPC	Objekt OPC	sklad	3,54	dlažba	1x týdně	71,79	
232	2-OPC	OPC	Objekt OPC	stoupačka	8,11	litý beton	1x ročně	47,85	
234	2-OPC	OPC	Objekt OPC	stoupačka	3,6	litý beton	1x ročně	21,24	
236	2-OPC	OPC	Objekt OPC	kancelář	24,46	koberec	3x po-pá úklid;5x po-pá koše	2 022,35	
237	2-OPC	OPC	Objekt OPC	kancelář	40,65	PVC	3x po-pá úklid;5x po-pá koše	3 360,94	
238	2-OPC	OPC	Objekt OPC	kancelář	47,11	koberec	3x po-pá úklid;5x po-pá koše	3 895,05	
239	2-OPC	OPC	Objekt OPC	kancelář	30,4	koberec	3x po-pá úklid;5x po-pá koše	2 513,47	

240	2-OPC	OPC	Objekt OPC	kancelář	14,91	koberec	3x po-pá úklid;5x po-pá koše	1 232,76
241	2-OPC	OPC	Objekt OPC	kancelář	42,89	koberec	3x po-pá úklid;5x po-pá koše	3 546,15
242	2-OPC	OPC	Objekt OPC	kancelář	45,59	koberec	3x po-pá úklid;5x po-pá koše	3 769,38
243	2-OPC	OPC	Objekt OPC	kancelář	20,99	koberec	3x po-pá úklid;5x po-pá koše	1 735,45
244	2-OPC	OPC	Objekt OPC	kancelář	19,7	koberec	3x po-pá úklid;5x po-pá koše	1 628,80
245	2-OPC	OPC	Objekt OPC	kancelář	26,36	koberec	3x po-pá úklid;5x po-pá koše	2 179,44
246	2-OPC	OPC	Objekt OPC	kancelář	21,08	koberec	3x po-pá úklid;5x po-pá koše	1 742,89
247	2-OPC	OPC	Objekt OPC	kancelář	43,08	koberec	3x po-pá úklid;5x po-pá koše	3 561,85
248	2-OPC	OPC	Objekt OPC	kancelář	21,18	koberec	3x po-pá úklid;5x po-pá koše	1 751,16
249	2-OPC	OPC	Objekt OPC	archiv	14,9	koberec	1x týdně	309,92
250	2-OPC	OPC	Objekt OPC	archiv	15,56	koberec	1x týdně	323,65
251	2-OPC	OPC	Objekt OPC	kancelář	20,8	koberec	3x po-pá úklid;5x po-pá koše	1 719,74
252	2-OPC	OPC	Objekt OPC	kancelář	28,15	koberec	3x po-pá úklid;5x po-pá koše	2 327,44
253	2-OPC	OPC	Objekt OPC	teleprojekce	17,08	koberec	5x po-pá	1 776,32
254	2-OPC	OPC	Objekt OPC	teleprojekce	18,141	koberec	5x po-pá	1 886,66
255	2-OPC	OPC	Objekt OPC	archiv	14,33	koberec	1x týdně	298,06
256	2-OPC	OPC	Objekt OPC	kancelář	21,23	koberec	3x po-pá úklid;5x po-pá koše	1 755,30
257	2-OPC	OPC	Objekt OPC	kancelář	21,23	koberec	3x po-pá úklid;5x po-pá koše	1 755,30
258	2-OPC	OPC	Objekt OPC	kancelář	21,6	koberec	3x po-pá úklid;5x po-pá koše	1 785,89
259	2-OPC	OPC	Objekt OPC	kancelář	21,7	koberec	3x po-pá úklid;5x po-pá koše	1 794,16
260	2-OPC	OPC	Objekt OPC	kancelář	28,06	koberec	3x po-pá úklid;5x po-pá koše	2 320,00
261	2-OPC	OPC	Objekt OPC	kancelář	15,25	koberec	3x po-pá úklid;5x po-pá koše	1 260,87
262	2-OPC	OPC	Objekt OPC	vzt	14,8	plech	1x ročně	87,32
263	2-OPC	OPC	Objekt OPC	stoupačka	5,14	lité beton	1x ročně	30,33
264	2-OPC	OPC	Objekt OPC	wc	2,02	dlažba	15x po-pá	630,24
265	2-OPC	OPC	Objekt OPC	wc	2,46	dlažba	15x po-pá	767,52
266	2-OPC	OPC	Objekt OPC	wc	2,17	dlažba	15x po-pá	677,04
267	2-OPC	OPC	Objekt OPC	umývárna	1,51	dlažba	15x po-pá	471,12
268	2-OPC	OPC	Objekt OPC	umývárna	1,41	dlažba	15x po-pá	439,92
270	2-OPC	OPC	Objekt OPC	kuchyňka	4,01	dlažba	5x po-pá	417,04
271	2-OPC	OPC	Objekt OPC	stoupačka	8,34	lité beton	1x ročně	49,21
272	2-OPC	OPC	Objekt OPC	vzt	3,64	plech	1x ročně	21,48
273	2-OPC	OPC	Objekt OPC	stoupačka	5,69	lité beton	1x ročně	33,57
219a	2-OPC	OPC	Objekt OPC	kancelář	30,4	koberec	3x po-pá úklid;5x po-pá koše	2 513,47
220a	2-OPC	OPC	Objekt OPC	kancelář	18,8	koberec	3x po-pá úklid;5x po-pá koše	1 554,38
225a	2-OPC	OPC	Objekt OPC	wc	3,43	dlažba	15x po-pá	1 070,16
226a	2-OPC	OPC	Objekt OPC	wc	2,3	dlažba	15x po-pá	717,60
227a	2-OPC	OPC	Objekt OPC	wc	3,5	dlažba	15x po-pá	1 092,00
264a	2-OPC	OPC	Objekt OPC	wc	3,5	dlažba	15x po-pá	1 092,00
265a	2-OPC	OPC	Objekt OPC	wc	2,3	dlažba	15x po-pá	717,60
266a	2-OPC	OPC	Objekt OPC	wc	3,5	dlažba	15x po-pá	1 092,00
267a	2-OPC	OPC	Objekt OPC	umývárna	2,02	dlažba	15x po-pá	630,24
268a	2-OPC	OPC	Objekt OPC	umývárna	1,97	dlažba	15x po-pá	614,64
ch274	2-OPC	OPC	Objekt OPC	hala	102,77	dlažba	1x týdně	2 137,62
ch275	2-OPC	OPC	Objekt OPC	chodba	164,16	koberec	1x týdně	3 414,53
CH276	2-OPC	OPC	Objekt OPC	schodiště	18,85	dlažba	1x týdně	392,08
CH279	2-OPC	OPC	Objekt OPC	chodba	175,46	koberec	1x týdně	3 649,57
CH280	2-OPC	OPC	Objekt OPC	schodiště	18,55	dlažba	1x týdně	385,84
CH281	2-OPC	OPC	Objekt OPC	chodba	178,2	pvc	1x týdně	3 706,56
2s01	-2-OPC	OPC	Objekt OPC	sklad	23,94	lité beton	1x ročně	141,25
2s02	-2-OPC	OPC	Objekt OPC	strojovna	7,68	lité beton	1x ročně	45,31
2s04	-2-OPC	OPC	Objekt OPC	sklad	410,2	lité beton	1x ročně	2 420,18
2s05a	-2-OPC	OPC	Objekt OPC	rozvodna DAPF	30,16	lité beton	1x týdně	627,33
2s05b	-2-OPC	OPC	Objekt OPC	serverovna DAPF	20,56	pvc	1x týdně	427,65
2s05c	-2-OPC	OPC	Objekt OPC	serverovna DAPF	78,31	pvc	1x týdně	1 628,85
2s05d	-2-OPC	OPC	Objekt OPC	serverovna DAPF	78,12	pvc	1x týdně	1 624,90
2s05e	-2-OPC	OPC	Objekt OPC	serverovna DAPF	42,31	lité beton	1x týdně	880,05
2s05f	-2-OPC	OPC	Objekt OPC	serverovna DAPF	40,61	PVC/beton	1x týdně	844,69
2s05g	-2-OPC	OPC	Objekt OPC	serverovna DAPF	35,51	PVC	1x týdně	738,61
2s05h	-2-OPC	OPC	Objekt OPC	serverovna DAPF	12,95	PVC/beton	1x týdně	269,36
2s06a	-2-OPC	OPC	Objekt OPC	rozvodna	10,95	lité beton	1x týdně	227,76
2s06b	-2-OPC	OPC	Objekt OPC	rozvodna	20,74	lité beton	1x týdně	431,39
2s06c	-2-OPC	OPC	Objekt OPC	rozvodna	16,39	lité beton	1x týdně	340,91
2s07	-2-OPC	OPC	Objekt OPC	sklad	383,63	lité beton	1x měsíčně	1 841,42
2s08	-2-OPC	OPC	Objekt OPC	ostatní	5,03	lité beton	1x měsíčně	24,14
2S09	-2-OPC	OPC	Objekt OPC	sklad	16,93	speciální povrch. Úprava	1x měsíčně	81,26
2s10	-2-OPC	OPC	Objekt OPC	sklad	280,1	lité beton	1x týdně	5 826,08
2s11	-2-OPC	OPC	Objekt OPC	kancelář	12,96	lité beton	1x týdně	269,57
2s12	-2-OPC	OPC	Objekt OPC	kabelový prostor	13,13	lité beton	1x ročně	77,47
2s13	-2-OPC	OPC	Objekt OPC	kabelový prostor	28,46	lité beton	1x ročně	167,91
2s14	-2-OPC	OPC	Objekt OPC	archiv	29,76	plech	1x ročně	175,58
2s15	-2-OPC	OPC	Objekt OPC	strojovna	42,09	beton/plech	1x ročně	248,33
2s16	-2-OPC	OPC	Objekt OPC	rozvodna	24,69	lité beton	1x ročně	145,67
2s17	-2-OPC	OPC	Objekt OPC	rozvodna	14,51	lité beton	1x ročně	85,61
2s18	-2-OPC	OPC	Objekt OPC	strojovna	111,47	lité beton	1x ročně	657,67
2s20	-2-OPC	OPC	Objekt OPC	stoupačka	6,27	lité beton	1x ročně	36,99
2s21	-2-OPC	OPC	Objekt OPC	archiv	122,69	lité beton	1x ročně	723,87
2s22	-2-OPC	OPC	Objekt OPC	Stoupačka	4,08	lité beton	1x ročně	24,07
2s23	-2-OPC	OPC	Objekt OPC	kanál VZT	73,71	lité beton	1x ročně	434,89
2s24	-2-OPC	OPC	Objekt OPC	strojovna	366,29	lité beton	1x ročně	2 161,11
2s24a	-2-OPC	OPC	Objekt OPC	stoupačka	14,77	lité beton	1x ročně	87,14
2s24b	-2-OPC	OPC	Objekt OPC	stoupačka	12,95	lité beton	1x ročně	76,41
2s25	-2-OPC	OPC	Objekt OPC	wc	2,1	dlažba	5x po-pá	218,40
2s25a	-2-OPC	OPC	Objekt OPC	wc	3,43	dlažba	5x po-pá	356,72
2s26	-2-OPC	OPC	Objekt OPC	umývárna	2,32	dlažba	5x po-pá	241,28
2s26a	-2-OPC	OPC	Objekt OPC	wc	2,3	dlažba	5x po-pá	239,20
2s27	-2-OPC	OPC	Objekt OPC	umývárna	1,96	dlažba	5x po-pá	203,84
2s27a	-2-OPC	OPC	Objekt OPC	sprcha	1,62	dlažba	5x po-pá	168,48
2s29	-2-OPC	OPC	Objekt OPC	stoupačka	5,05	lité beton	1x ročně	12,12
2s30	-2-OPC	OPC	Objekt OPC	sklad	154,31	speciální povrch. úprava	1x ročně	910,43
2s31	-2-OPC	OPC	Objekt OPC	strojovna	43,72	lité beton	1x ročně	257,95
2s32	-2-OPC	OPC	Objekt OPC	stoupačka	5,08	lité beton	1x ročně	29,97
2s34	-2-OPC	OPC	Objekt OPC	umývárna	1,93	dlažba	5x po-pá	200,72

2s34a	-2-OPC	OPC	Objekt OPC	sprcha	1,77	dlažba	5x po-pá	184,08
2s35	-2-OPC	OPC	Objekt OPC	wc	2,45	dlažba	5x po-pá	254,80
2s35a	-2-OPC	OPC	Objekt OPC	wc	2,3	dlažba	5x po-pá	239,20
2s36	-2-OPC	OPC	Objekt OPC	wc	1,36	dlažba	5x po-pá	141,44
2s36a	-2-OPC	OPC	Objekt OPC	wc	3,6	dlažba	5x po-pá	374,40
2s38	-2-OPC	OPC	Objekt OPC	archiv	18,59	pvc	3x po-pá úklid;5x po-pá koše	1 537,02
2s39	-2-OPC	OPC	Objekt OPC	archiv	67,41	lité beton	1x měsíčně	323,57
2s40	-2-OPC	OPC	Objekt OPC	sklad	16,5	plech	1x měsíčně	79,20
2s41	-2-OPC	OPC	Objekt OPC	stoupačka	10,37	lité beton	1x ročně	61,18
2s42	-2-OPC	OPC	Objekt OPC	stoupačka	3,33	beton/plech	1x ročně	19,65
2s44	-2-OPC	OPC	Objekt OPC	rozvodna	58,17	beton/plech	1x ročně	343,20
2s46	-2-OPC	OPC	Objekt OPC	strojovna	111,51	lité beton	1x ročně	657,91
2s47	-2-OPC	OPC	Objekt OPC	sklad	6,62	lité beton	1x ročně	39,06
2s48	-2-OPC	OPC	Objekt OPC	kanál VZT	19,01	lité beton	1x ročně	112,16
2s49	-2-OPC	OPC	Objekt OPC	kanál VZT	112,16	lité beton	1x ročně	661,74
2s50	-2-OPC	OPC	Objekt OPC	komora VZT	17,88	lité beton	1x ročně	105,49
2s51	-2-OPC	OPC	Objekt OPC	stoupačka	23,45	lité beton	1x ročně	138,36
2s52	-2-OPC	OPC	Objekt OPC	komora VZT	43,92	lité beton	1x ročně	259,13
2s53	-2-OPC	OPC	Objekt OPC	komora VZT	23,47	lité beton	1x ročně	138,47
2s58	-2-OPC	OPC	Objekt OPC	výtah	18,16	plech	1x měsíčně	87,17
2s59	-2-OPC	OPC	Objekt OPC	výtah	1,65	pvc	1x týdně	34,32
2s60	-2-OPC	OPC	Objekt OPC	výtah	1,65	pvc	1x týdně	34,32
2s64	-2-OPC	OPC	Objekt OPC	chodba	3,68	lité beton	1x měsíčně	17,66
2s66	-2-OPC	OPC	Objekt OPC	výtah	1,65	pvc	1x týdně	34,32
2s67	-2-OPC	OPC	Objekt OPC	výtah	1,65	pvc	1x týdně	34,32
CH2s03	-2-OPC	OPC	Objekt OPC	chodba	309,65	lité beton	1x týdně	6 440,72
CH2s54	-2-OPC	OPC	Objekt OPC	chodba	102,1	lité beton	1x týdně	2 123,68
CH2s55	-2-OPC	OPC	Objekt OPC	chodba	102,07	lité beton	1x týdně	2 123,06
CH2s56	-2-OPC	OPC	Objekt OPC	schodiště	36,95	beton/dlažba	1x týdně	768,56
CH2s57	-2-OPC	OPC	Objekt OPC	chodba	8,3	lité beton	1x týdně	172,64
CH2s61	-2-OPC	OPC	Objekt OPC	schodiště	33,85	lité beton	1x týdně	704,08
CH2s63	-2-OPC	OPC	Objekt OPC	chodba	23,34	lité beton	1x týdně	485,47
CH2s65	-2-OPC	OPC	Objekt OPC	chodba	276,45	beton/plech	1x týdně	5 750,16
CH2s68	-2-OPC	OPC	Objekt OPC	schodiště	33,91	lité beton	1x týdně	705,33
301	3-OPC	OPC	Objekt OPC	Kancelář	44,3	koberec	5x po-pá	4 607,20
302	3-OPC	OPC	Objekt OPC	Kancelář	42,9	koberec	5x po-pá	4 461,60
303	3-OPC	OPC	Objekt OPC	Kancelář	21,3	koberec	3x po-pá úklid;5x po-pá koše	1 761,08
304	3-OPC	OPC	Objekt OPC	Kancelář	21,11	koberec	3x po-pá úklid;5x po-pá koše	1 745,37
305	3-OPC	OPC	Objekt OPC	zasedací místnost	15,7	koberec	5x po-pá	1 632,80
306	3-OPC	OPC	Objekt OPC	Kancelář	20,69	koberec	3x po-pá úklid;5x po-pá koše	1 710,65
307	3-OPC	OPC	Objekt OPC	Kancelář	20,69	koberec	3x po-pá úklid;5x po-pá koše	1 710,65
308	3-OPC	OPC	Objekt OPC	zasedací místnost	30,44	koberec	3x po-pá úklid;5x po-pá koše	2 516,78
309	3-OPC	OPC	Objekt OPC	archiv	22,28	koberec	1x měsíčně	106,94
310	3-OPC	OPC	Objekt OPC	Kancelář	21,136	koberec	3x po-pá úklid;5x po-pá koše	1 747,52
311	3-OPC	OPC	Objekt OPC	Kancelář	20,82	koberec	3x po-pá úklid;5x po-pá koše	1 721,40
312	3-OPC	OPC	Objekt OPC	Kancelář	20,31	koberec	3x po-pá úklid;5x po-pá koše	1 679,23
313	3-OPC	OPC	Objekt OPC	Kancelář	43,68	koberec	3x po-pá úklid;5x po-pá koše	3 611,46
314	3-OPC	OPC	Objekt OPC	kancelář	24,27	koberec	3x po-pá úklid;5x po-pá koše	2 006,64
315	3-OPC	OPC	Objekt OPC	Kancelář	26,05	koberec	3x po-pá úklid;5x po-pá koše	2 153,81
316	3-OPC	OPC	Objekt OPC	Kancelář	24,71	koberec	3x po-pá úklid;5x po-pá koše	2 043,02
317	3-OPC	OPC	Objekt OPC	Kancelář	21,18	koberec	3x po-pá úklid;5x po-pá koše	1 751,16
318	3-OPC	OPC	Objekt OPC	Kancelář	21,33	koberec	3x po-pá úklid;5x po-pá koše	1 763,56
319	3-OPC	OPC	Objekt OPC	Kancelář	30,36	koberec	3x po-pá úklid;5x po-pá koše	2 510,16
320	3-OPC	OPC	Objekt OPC	Kancelář	30,36	koberec	3x po-pá úklid;5x po-pá koše	2 510,16
321	3-OPC	OPC	Objekt OPC	Kancelář	30,36	koberec	3x po-pá úklid;5x po-pá koše	2 510,16
322	3-OPC	OPC	Objekt OPC	Kancelář	30,39	koberec	3x po-pá úklid;5x po-pá koše	2 512,65
323	3-OPC	OPC	Objekt OPC	Kancelář	31,15	koberec	3x po-pá úklid;5x po-pá koše	2 575,48
324	3-OPC	OPC	Objekt OPC	stoupačka	5,15	lité beton	1x ročně	30,39
325	3-OPC	OPC	Objekt OPC	vzt	14,6	plech	1x ročně	86,14
326	3-OPC	OPC	Objekt OPC	wc	2,17	Dlažba	15x po-pá	677,04
327	3-OPC	OPC	Objekt OPC	wc	2,45	Dlažba	15x po-pá	764,40
328	3-OPC	OPC	Objekt OPC	wc	2,02	Dlažba	15x po-pá	630,24
329	3-OPC	OPC	Objekt OPC	kuchyňka	4,01	Dlažba	5x po-pá	625,56
331	3-OPC	OPC	Objekt OPC	umývárna	1,57	dlažba	15x po-pá	489,84
332	3-OPC	OPC	Objekt OPC	umývárna	1,53	dlažba	15x po-pá	477,36
333	3-OPC	OPC	Objekt OPC	stoupačka	8,45	lité beton	1x ročně	49,86
335	3-OPC	OPC	Objekt OPC	stoupačka	3,71	lité beton	1x ročně	21,89
336	3-OPC	OPC	Objekt OPC	kancelář	31,5	koberec	3x po-pá úklid;5x po-pá koše	2 604,42
337	3-OPC	OPC	Objekt OPC	kancelář	30,58	koberec	3x po-pá úklid;5x po-pá koše	2 528,35
338	3-OPC	OPC	Objekt OPC	kancelář	30,58	koberec	3x po-pá úklid;5x po-pá koše	2 528,35
339	3-OPC	OPC	Objekt OPC	kancelář	30,41	koberec	3x po-pá úklid;5x po-pá koše	2 514,30
340	3-OPC	OPC	Objekt OPC	kancelář	14,89	koberec	3x po-pá úklid;5x po-pá koše	1 231,11
341	3-OPC	OPC	Objekt OPC	kancelář	20,83	koberec	3x po-pá úklid;5x po-pá koše	1 722,22
342	3-OPC	OPC	Objekt OPC	kancelář	20,39	koberec	3x po-pá úklid;5x po-pá koše	1 685,85
342a	3-OPC	OPC	Objekt OPC	kancelář	12,8	koberec	3x po-pá úklid;5x po-pá koše	1 058,30
343	3-OPC	OPC	Objekt OPC	kancelář	30,74	koberec	5x po-pá	3 196,96
344	3-OPC	OPC	Objekt OPC	kancelář	28,15	koberec	5x po-pá	2 927,60
345	3-OPC	OPC	Objekt OPC	zasedací místnost	27,84	koberec	5x po-pá	2 895,36
346	3-OPC	OPC	Objekt OPC	kancelář	45,17	koberec	3x po-pá úklid;5x po-pá koše	3 734,66
347	3-OPC	OPC	Objekt OPC	zasedací místnost	21,77	koberec	5x po-pá	2 264,08
348	3-OPC	OPC	Objekt OPC	kancelář	21,16	koberec	3x po-pá úklid;5x po-pá koše	1 749,51
349	3-OPC	OPC	Objekt OPC	kancelář	21,13	koberec	3x po-pá úklid;5x po-pá koše	1 747,03
350	3-OPC	OPC	Objekt OPC	archiv	15,1	koberec	1x měsíčně	54,36
351	3-OPC	OPC	Objekt OPC	kancelář	21,13	koberec	3x po-pá úklid;5x po-pá koše	1 747,03
352	3-OPC	OPC	Objekt OPC	kancelář	21,13	koberec	3x po-pá úklid;5x po-pá koše	1 747,03
353	3-OPC	OPC	Objekt OPC	zasedací místnost	53,16	koberec	5x po-pá	5 528,64
354	3-OPC	OPC	Objekt OPC	kancelář	20,77	koberec	3x po-pá úklid;5x po-pá koše	1 717,26
355	3-OPC	OPC	Objekt OPC	kancelář	21,13	koberec	3x po-pá úklid;5x po-pá koše	1 747,03
356	3-OPC	OPC	Objekt OPC	kancelář	21,13	koberec	3x po-pá úklid;5x po-pá koše	1 747,03
357	3-OPC	OPC	Objekt OPC	kancelář	21,13	koberec	3x po-pá úklid;5x po-pá koše	1 747,03
358	3-OPC	OPC	Objekt OPC	kancelář	21,13	koberec	3x po-pá úklid;5x po-pá koše	1 747,03
359	3-OPC	OPC	Objekt OPC	kancelář	43,09	koberec	3x po-pá úklid;5x po-pá koše	3 562,68
360	3-OPC	OPC	Objekt OPC	vzt	14,7	plech	1x ročně	86,73

361	3-OPC	OPC	Objekt OPC	stoupačka	5,15	litý beton	1x ročně	30,39
362	3-OPC	OPC	Objekt OPC	wc	2,02	dlažba	15x po-pá	630,24
363	3-OPC	OPC	Objekt OPC	umývárna	2,55	dlažba	15x po-pá	795,60
364	3-OPC	OPC	Objekt OPC	wc	2,14	dlažba	15x po-pá	667,68
365	3-OPC	OPC	Objekt OPC	umývárna	1,58	dlažba	15x po-pá	492,96
366	3-OPC	OPC	Objekt OPC	umývárna	1,51	dlažba	15x po-pá	471,12
367	3-OPC	OPC	Objekt OPC	kuchyňka	2,17	dlažba	5x po-pá	225,68
368	3-OPC	OPC	Objekt OPC	kuchyňka	4,01	dlažba	5x po-pá	417,04
369	3-OPC	OPC	Objekt OPC	stoupačka	8,26	litý beton	1x ročně	48,73
370	3-OPC	OPC	Objekt OPC	vzt	3,64	plech	1x ročně	21,48
371	3-OPC	OPC	Objekt OPC	stoupačka	5,66	litý beton	1x ročně	33,39
314a	3-OPC	OPC	Objekt OPC	kancelář	26,19	koberec	3x po-pá úklid;5x po-pá koše	2 165,39
316a	3-OPC	OPC	Objekt OPC	Kancelář	24,71	koberec	3x po-pá úklid;5x po-pá koše	2 043,02
326a	3-OPC	OPC	Objekt OPC	wc	3,5	dlažba	15x po-pá	1 092,00
327a	3-OPC	OPC	Objekt OPC	wc	2,3	dlažba	15x po-pá	717,60
328a	3-OPC	OPC	Objekt OPC	wc	3,3	dlažba	15x po-pá	1 029,60
331a	3-OPC	OPC	Objekt OPC	umývárna	1,97	dlažba	15x po-pá	614,64
332a	3-OPC	OPC	Objekt OPC	umývárna	2,01	dlažba	15x po-pá	627,12
339a	3-OPC	OPC	Objekt OPC	kancelář	14,72	koberec	3x po-pá úklid;5x po-pá koše	1 217,05
362a	3-OPC	OPC	Objekt OPC	wc	3,5	dlažba	15x po-pá	1 092,00
363a	3-OPC	OPC	Objekt OPC	wc	2,3	dlažba	15x po-pá	717,60
364a	3-OPC	OPC	Objekt OPC	wc	3,5	dlažba	15x po-pá	1 092,00
365a	3-OPC	OPC	Objekt OPC	umývárna	2,01	dlažba	15x po-pá	627,12
366a	3-OPC	OPC	Objekt OPC	umývárna	1,97	dlažba	15x po-pá	614,64
CH372	3-OPC	OPC	Objekt OPC	hala	103,15	dlažba	1x týdně	2 145,52
CH373	3-OPC	OPC	Objekt OPC	chodba	164,4	koberec	1x týdně	3 419,52
CH374	3-OPC	OPC	Objekt OPC	schodiště	8,7	dlažba	1x týdně	180,96
CH377	3-OPC	OPC	Objekt OPC	chodba	165,7	koberec	1x týdně	3 446,56
CH378	3-OPC	OPC	Objekt OPC	schodiště	8,5	dlažba	1x týdně	176,80

UKLID VENKOVNÍCH PLOCH:

terasa před hlavním vchodem:	300	5x po-pá	85 800,00
venkovní schodiště 1S-P	100	5x po-pá	28 600,00
autobusová zastávka Na Hřebenech(před OPC)	70	5x po-pá	20 020,00
plazeta před prodejnou ČT	300	5x po-pá	85 800,00

skleněné plochy v obj.

Mylá + leštění	denně 60 m ²	688 m ²	5x po-pá **)	14 040,00
----------------	-------------------------	--------------------	--------------	-----------

garáže OPC

					481 889,74 Kč			
GP01	0-GOPC	GOPC	Objekt GOPC	garáž	1019,06	litý beton	2x měsíčně	46 469,14
GP02	0-GOPC	GOPC	Objekt GOPC	garáž	905,74	litý beton	2x měsíčně	41 301,74
GP03	0-GOPC	GOPC	Objekt GOPC	schodiště	26,4	litý beton	2x měsíčně	1 203,84
GP04	0-GOPC	GOPC	Objekt GOPC	schodiště	11,03	litý beton	2x měsíčně	502,97
GP05	0-GOPC	GOPC	Objekt GOPC	předsíň	5,56	litý beton	2x měsíčně	253,54
GP06	0-GOPC	GOPC	Objekt GOPC	předsíň	5,64	litý beton	2x měsíčně	257,18
GP07	0-GOPC	GOPC	Objekt GOPC	výtah	3,04	pvc	2x měsíčně	138,62
GP08	0-GOPC	GOPC	Objekt GOPC	výjezd	34,96	litý beton	2x měsíčně	1 594,18
GP09	0-GOPC	GOPC	Objekt GOPC	výjezd	34,98	litý beton	2x měsíčně	1 595,09
GP10	0-GOPC	GOPC	Objekt GOPC	výjezd	35,17	litý beton	2x měsíčně	1 603,75
GP11	0-GOPC	GOPC	Objekt GOPC	výjezd	35,34	litý beton	2x měsíčně	1 611,50
G101	1-GOPC	GOPC	Objekt GOPC	garáž	1020,6	litý beton	2x měsíčně	46 539,36
G102	1-GOPC	GOPC	Objekt GOPC	garáž	1169,6	asfalt	2x měsíčně	53 333,76
G103	1-GOPC	GOPC	Objekt GOPC	schodiště	23,61	litý beton	2x měsíčně	1 076,62
G104	1-GOPC	GOPC	Objekt GOPC	schodiště	11,37	litý beton	2x měsíčně	518,47
G105	1-GOPC	GOPC	Objekt GOPC	předsíň	5,54	litý beton	2x měsíčně	252,62
G106	1-GOPC	GOPC	Objekt GOPC	předsíň	5,65	litý beton	2x měsíčně	257,64
G107	1-GOPC	GOPC	Objekt GOPC	výtah	3,04	pvc	1x týdně	553,28
G108	1-GOPC	GOPC	Objekt GOPC	výjezd	37,01	litý beton	2x měsíčně	1 687,66
G109	1-GOPC	GOPC	Objekt GOPC	výjezd	35,15	asfalt	2x měsíčně	1 602,84
G110	1-GOPC	GOPC	Objekt GOPC	výjezd	35,31	asfalt	2x měsíčně	1 610,14
G111	1-GOPC	GOPC	Objekt GOPC	výjezd	37,23	litý beton	2x měsíčně	1 697,69
G1s01	-1-GOPC	GOPC	Objekt GOPC	garáž	1024,85	litý beton	2x měsíčně	46 733,16
G1s02	-1-GOPC	GOPC	Objekt GOPC	garáž	682,76	litý beton	2x měsíčně	31 133,86
G1s03	-1-GOPC	GOPC	Objekt GOPC	schodiště	26,42	litý beton	2x měsíčně	1 204,75
G1s04	-1-GOPC	GOPC	Objekt GOPC	schodiště	11,02	litý beton	2x měsíčně	502,51
G1s05	-1-GOPC	GOPC	Objekt GOPC	předsíň	5,63	litý beton	2x měsíčně	256,73
G1s06	-1-GOPC	GOPC	Objekt GOPC	předsíň	5,66	litý beton	2x měsíčně	258,10
G1s07	-1-GOPC	GOPC	Objekt GOPC	rampa	495,33	litý beton	2x měsíčně	22 587,05
G1s08	-1-GOPC	GOPC	Objekt GOPC	výtah	3,04	pvc	1x týdně	553,28
G1s09	-1-GOPC	GOPC	Objekt GOPC	výjezd	34,76	litý beton	2x měsíčně	1 585,06
G1s10	-1-GOPC	GOPC	Objekt GOPC	výjezd	34,62	litý beton	2x měsíčně	1 578,67
G1s11	-1-GOPC	GOPC	Objekt GOPC	výjezd	34,9	litý beton	2x měsíčně	1 591,44
G1s12	-1-GOPC	GOPC	Objekt GOPC	výjezd	35,67	litý beton	2x měsíčně	1 626,55
G201	2-GOPC	GOPC	Objekt GOPC	garáž	964,19	asfalt	2x měsíčně	43 967,06
G202	2-GOPC	GOPC	Objekt GOPC	schodiště	13,26	litý beton	2x měsíčně	604,66
G203	2-GOPC	GOPC	Objekt GOPC	schodiště	2,85	litý beton	2x měsíčně	129,96
G204	2-GOPC	GOPC	Objekt GOPC	předsíň	5,65	litý beton	2x měsíčně	257,64
G205	2-GOPC	GOPC	Objekt GOPC	předsíň	6,98	litý beton	2x měsíčně	318,29
G2s01	-2-GOPC	GOPC	Objekt GOPC	garáž	1016,3	litý beton	2x měsíčně	46 343,28
G2s02	-2-GOPC	GOPC	Objekt GOPC	garáž	925,58	litý beton	2x měsíčně	42 206,45
G2s03	-2-GOPC	GOPC	Objekt GOPC	schodiště	2,49	litý beton	2x měsíčně	113,54
G2s04	-2-GOPC	GOPC	Objekt GOPC	schodiště	11	litý beton	2x měsíčně	501,60
G2s05	-2-GOPC	GOPC	Objekt GOPC	předsíň	8,73	litý beton	2x měsíčně	398,09
G2s06	-2-GOPC	GOPC	Objekt GOPC	předsíň	5,57	litý beton	2x měsíčně	253,99
G2s07	-2-GOPC	GOPC	Objekt GOPC	sklad	7,13	litý beton	2x měsíčně	325,13
G2s08	-2-GOPC	GOPC	Objekt GOPC	výtah	3,04	pvc	1x týdně	553,28
G2s09	-2-GOPC	GOPC	Objekt GOPC	kabelový prostor	8,67	litý beton	1x ročně	20,81
G2s10	-2-GOPC	GOPC	Objekt GOPC	schodiště	28,42	litý beton	2x měsíčně	1 295,95
G2s12	-2-GOPC	GOPC	Objekt GOPC	kabelový prostor	3,56	litý beton	1x ročně	8,54
G2s13	-2-GOPC	GOPC	Objekt GOPC	větrací šachta	9,6	litý beton	1x ročně	23,04
G2s14	-2-GOPC	GOPC	Objekt GOPC	výjezd	33,86	litý beton	2x měsíčně	1 544,02
G2s15	-2-GOPC	GOPC	Objekt GOPC	výjezd	35,24	litý beton	2x měsíčně	1 606,94
G2s16	-2-GOPC	GOPC	Objekt GOPC	výjezd	34,91	litý beton	2x měsíčně	1 591,90
G2s17	-2-GOPC	GOPC	Objekt GOPC	výjezd	34,02	litý beton	2x měsíčně	1 551,31
G3s02a	-3-GOPC	GOPC	Objekt GOPC	kabelový prostor	4	litý beton	1x ročně	9,60

G3s02b	-3-GOPC	GOPC	Objekt GOPC	kabelový prostor	4	litý beton	1x ročně	9,60	
G3s02c	-3-GOPC	GOPC	Objekt GOPC	výtah	12,5	pvc	1x týdně	30,00	
G3s02d	-3-GOPC	GOPC	Objekt GOPC	sklad	66,91	litý beton	1x ročně	160,58	
G3s03	-3-GOPC	GOPC	Objekt GOPC	kabelový prostor	109,37	litý beton	1x ročně	262,49	
G3s04	-3-GOPC	GOPC	Objekt GOPC	kolektor	113,42	litý beton	1x ročně	272,21	
G3s06	-3-GOPC	GOPC	Objekt GOPC	chodba	7,33	litý beton	2x měsíčně	334,25	
G3s06a	-3-GOPC	GOPC	Objekt GOPC	kabelový prostor	20,28	litý beton	1x ročně	48,67	
G3s06b	-3-GOPC	GOPC	Objekt GOPC	kabelový prostor	21,36	litý beton	1x ročně	51,26	
G3s07	-3-GOPC	GOPC	Objekt GOPC	výtah	3,04	pvc	1x týdně	553,28	
G3s08	-3-GOPC	GOPC	Objekt GOPC	schodiště	17,46	litý beton	2x měsíčně	796,18	
G3s11	-3-GOPC	GOPC	Objekt GOPC	archiv	15,98	litý beton	1x ročně	38,35	
G3s12	-3-GOPC	GOPC	Objekt GOPC	archiv	21,12	litý beton	1x ročně	50,69	
G3s13	-3-GOPC	GOPC	Objekt GOPC	sklad	8,26	litý beton	1x ročně	19,82	
G3s16	-3-GOPC	GOPC	Objekt GOPC	archiv	149,46	litý beton	1x ročně	358,70	
G3s18	-3-GOPC	GOPC	Objekt GOPC	sklad	37,48	litý beton	1x ročně	89,95	
G3s19	-3-GOPC	GOPC	Objekt GOPC	sklad	29,16	litý beton	1x ročně	69,98	
G3s20	-3-GOPC	GOPC	Objekt GOPC	VZT	37,75	litý beton	1x ročně	90,60	
G3s20a	-3-GOPC	GOPC	Objekt GOPC	VZT	37,77	litý beton	1x ročně	90,65	
G3s21	-3-GOPC	GOPC	Objekt GOPC	sklad	60,38	litý beton	1x ročně	144,91	
G3s21a	-3-GOPC	GOPC	Objekt GOPC	sklad	5,4	litý beton	1x ročně	12,96	
G3s22	-3-GOPC	GOPC	Objekt GOPC	sklad	14,11	litý beton	1x ročně	33,86	
G3s23	-3-GOPC	GOPC	Objekt GOPC	schodiště	32,33	litý beton	2x měsíčně	1 474,25	
G3s24	-3-GOPC	GOPC	Objekt GOPC	výjezd	34,75	litý beton	2x měsíčně	1 584,60	
G3s24a	-3-GOPC	GOPC	Objekt GOPC	výjezd	34,8	litý beton	2x měsíčně	1 586,88	
G3s25a	-3-GOPC	GOPC	Objekt GOPC	sklad	40,29	litý beton	1x ročně	96,70	
G3s25b	-3-GOPC	GOPC	Objekt GOPC	sklad	36,56	litý beton	1x ročně	87,74	
G3s35	-3-GOPC	GOPC	Objekt GOPC	sklad	29,66	litý beton	1x ročně	71,18	
G3s36	-3-GOPC	GOPC	Objekt GOPC	archiv	40,89	litý beton	1x ročně	98,14	
G3s37	-3-GOPC	GOPC	Objekt GOPC	sklad	59,6	litý beton	1x ročně	143,04	
G3s48	-3-GOPC	GOPC	Objekt GOPC	ostatní	16,45	litý beton	1x ročně	39,48	
G3s49	-3-GOPC	GOPC	Objekt GOPC	sklad	10	litý beton	1x ročně	24,00	
GCH3s01	-3-GOPC	GOPC	Objekt GOPC	chodba	117,17	litý beton	2x měsíčně	5 342,95	
GCH3s02	-3-GOPC	GOPC	Objekt GOPC	chodba	195,7	litý beton	2x měsíčně	8 923,92	

Nabídková cena za úklid za 1 měsíc	121 715,78 Kč
Nabídková cena za úklid za 1 rok	1 460 589,32 Kč
Nabídková cena za úklid za 4 roky	5 842 957,29 Kč

Celková nabídková cena v Kč bez DPH: **6 117 681,29 Kč**

Poznámky:

1. Značka "x" znamená četnost úklidu za určité období. Např. "5x Po - Pá" znamená povinnost uklízet 5 krát mezi pondělkem a pátkem. Tento úklid však musí být prováděn každý den z uvedeného období, což znamená, že v uvedeném příkladu musí být mezi pondělkem a pátkem uklizeno vždy 1x každý den. U příkladu "10x Po - Pá" pak musí být úklid proveden 2x každý den z uvedeného celkového období.
2. Nabídková cena za úklid za 1 rok, Nabídková cena za úklid za 4 roky a Celková nabídková cena v Kč bez DPH slouží pouze pro účely hodnocení nabídek. Při plnění předmětu smlouvy se bude vycházet z podmínek uvedených ve smlouvě a z jednotkových cen uvedených v této příloze smlouvy.
3. Účastník zadávacího řízení má povinnost vyplnit cenovou hodnotu u všech výše uvedených řádků s předmětem plnění, u nichž není nastaven vzorec. U řádků u nichž je nastaven vzorec bude cenová hodnota doplněna automaticky.

**) Účastník zadávacího řízení nacení mytí a leštění 60 m² skleněných ploch denně (5x po - pá) - celková výměra je uvedena pouze pro představu

Popis položky	Měrná jednotka	Předpokládané množství *	Jednotková cena v Kč bez DPH/1 m ² /ks	Celková cena v Kč bez DPH/za rok **	Celková cena v Kč bez DPH/za 4 roky **
koberec-čištění extrakční cestou	m ² /kus	5379	9,00 Kč	48 411,00 Kč	193 644,00 Kč
čalouněná židle	m ² /kus	226	25,00 Kč	5 650,00 Kč	22 600,00 Kč
čalouněné křeslo(manažerské)	m ² /kus	223	35,00 Kč	7 805,00 Kč	31 220,00 Kč
čalouněné křeslo	m ² /kus	27	45,00 Kč	1 215,00 Kč	4 860,00 Kč
čalouněná sedací souprava- dvojkřeslo, trojkřeslo	m ² /kus	23	250,00 Kč	5 750,00 Kč	23 000,00 Kč
CELKEM:				68 831,00 Kč	275 324,00 Kč

* předpokládané množství m² a ks je uvedeno pouze pro účely hodnocení, cena za poskytnutí těchto prací bude fakturována na základě rozsahu objednaných prací Objednatelem dle uvedených jednotkových cen

** předpokládaná celková cena je uvedena pouze pro účely hodnocení, cena za poskytnutí těchto prací bude fakturována na základě rozsahu objednaných prací Objednatelem dle uvedených jednotkových cen

Příloha č. 1c - Položkový rozpočet pro 3. část VZ - Objekt OPC + garáže OPC

Popis položky	Měrná jednotka	Jednotková cena v Kč bez DPH
Mimořádný úklid	1 hodina	185

Příloha č. 2 Smlouvy - Specifikace úklidových služeb

Služba: ÚKLID prostor objektů ČT
ČT dále také jako „objednatel“

Základní cíl:

Pravidelným úklidem vnitřních a části venkovních prostor objektů zajistit zdravé a hygienicky vyhovující prostředí ve všech částech budov a pro všechny uživatele a návštěvníky ČT.

Časový režim zajišťování úklidových služeb je uveden v Příloze č. 1 smlouvy o poskytování služeb uzavřené mezi poskytovatelem a objednatelem – Položkový rozpočet. Smlouva o poskytování služeb uzavřená mezi poskytovatelem a objednatelem je dále uváděna pouze jako „smlouva“.

Poskytovatel je povinen vést povinnou provozní evidenci a dokumentaci, zejména technické listy zařízení používaných na úklid a atesty používaných úklidových prostředků. Poskytovatel je povinen na vyžádání objednatele předložit tuto provozní evidenci a dokumentaci k nahlédnutí, případně předat objednateli originály nebo kopie této evidence a dokumentace.

Zajištění – výkon služby:

Úklid je prováděn v souladu s platnými normami a podmínkami smlouvy.

Dodavatel zajišťuje plnění služby vlastními pracovníky nebo smluvním poddodavatelem.

Odpovědnost za plnění je plně na dodavateli.

Časový režim zajištění úklidu je vzájemně dohodnut mezi objednatelem a dodavatelem služby.

Dodavatel vede povinnou provozní evidenci a dokumentaci včetně další dokumentace stanovené objednatelem v příslušné smlouvě.

Postup dodavatele při výkonu služby:

- Pro výkon služby používá pracovníky splňující potřebné kvalifikační předpoklady pro výkon příslušné činnosti minimálně v rozsahu a úrovni stanovenými předpisy.
- Veškeré činnosti dodavatele jsou prováděny v souladu s předpisy o bezpečnosti práce a požární ochrany.
- Výkony provádí v dohodnutém čase.
- Zajistí vybavení svých pracovníků odpovídajícími pracovními a ochrannými pomůckami v souladu s platnými předpisy a jednotným pracovním oděvem vhodným pro danou činnost a prostředí, označeným jménem (logem) společnosti a jmenovkou.
- Zajistí, že se pracovníci dodavatele při vstupu do objektu objednatele a při pohybu v něm budou řídit vnitřními předpisy objednatele, se kterými je objednatel seznámil.
- Při provádění činností si zaměstnanci nebo poddodavatelé dodavatele počínají maximálně hospodárně a v nejvyšší možné míře chrání zájmy objednatele.

Podmínky zajištění:

Dodavatel zajišťuje provádění služby v souladu s podmínkami této Specifikace úklidových služeb a v souladu s ustanoveními smlouvy upravující další podmínky realizace služeb uzavřené mezi dodavatelem a objednatelem.

Dodavatel používá pro úklid prostor objektu schválené čisticí prostředky, nástroje a mechanismy, které jsou vysoké kvality, nepoškozují objekt, jeho zařízení, včetně podlahových krytin a nejsou škodlivé pro životní prostředí. Konečná volba používaných prostředků je závislá na druhu podlahových krytin, nábytku apod. Budou použity prostředky, které se snášejí s povrchem místností objektů, nesnižují součinitel tření (uklouznutí), nemají zdraví škodlivé účinky a jsou ekologické a jsou schváleny pro použití v zemích EU. Dodavatel bude nezávadnost mycích a čisticích prostředků dokladovat bezpečnostními listy nebo návody k použití.

Při používání úklidových zařízení zajistí dodavatel dodržování platných předpisů a norem upravujících funkci a bezpečnost tohoto zařízení.

Četnost

Pravidelný základní úklid: Přehled místností a četnost základního úklidu - viz příloha č. 1. Níže uvedené je minimum požadavků objednatele, podrobnosti stanoví Příloha č. 1 smlouvy a Projekt úklidových prací vypracovaný dodavatelem.

Zvláštní činnosti, mimořádné úklidy: Na základě požadavků objednatele.

Rozsah – součást plnění dodavatele:

Úklid vnitřních prostor

- Kompletní udržovací úklid vnitřních prostor vlastní technikou a nástroji za použití vhodných čisticích prostředků.
- Úklidové práce probíhají podle rozpisu prováděných prací v návaznosti na potřeby objektu a Objednatele.
- Podle zatížení jednotlivých ploch je volena četnost úklidu.
- Koberce jsou vysávány pomocí profesionálních vysavačů.
- Běžná údržba tvrdých podlahových ploch se provádí běžným mokrým mytím za pomoci běžných úklidových prostředků (mokrě povrchy budou do doby uschnutí označeny výstražným označením - nebezpečím uklouznutí či kužely s piktogramem pádu).
- Používané čisticí prostředky jsou vysoké kvality a nejsou škodlivé pro životní prostředí. Konečná volba používaných prostředků je závislá na druhu podlahových krytin, nábytku apod. Spotřeba čisticích prostředků pro úklid je zahrnuta v ceně.
- Časový režim úklidových prací - běžný úklid bude prováděn v rozsahu uvedeném dále a době a četnostech uvedených příloze č. 1 a v časech, které nenaruší provoz v objektu.
- Součástí úklidu jsou i
 - odpadní sáčky a pytle určené pro úklid
 - doplňování spotřebního materiálu do zásobníků (použitý spotřební materiál hradí a zajišťuje objednatel, jeho evidence a použití bude operativně dohodnuta mezi dodavatelem a objednatелеm.
- Náplň základních úklidových činností a jejich četnost pro stanovené skupiny čištění (prostory) jsou uvedeny dále (Přehled výkonů úklidových prací).

Další činnosti úklidu, které nejsou specifikovány v tomto přehledu, jsou zajištěny na základě zvláštního ujednání mezi dodavatelem a objednatелеm. Jedná se např. o tyto činnosti úklidu (čištění stropních svítidel, zvláštní úklid po stavebních úpravách atd.)

Přehled výkonů úklidových prací

Rozsah prací základního úklidu pro jednotlivé typy prostorů:

1. Kancelářské prostory

Kanceláře, technická pracoviště, režie, střížny, hlasatelny, teleprojekce, dozorny, čekárny, laboratoře, učebny, zkušebny, studia s vnitřním vybavením, prodejny, společenské místnosti, kostýmní výbava a kostymérny, maskérny, ateliéry, denní místnosti, baletní sál, Velín OZ a ostatní prostory obdobného charakteru (netýká se serveroven)

Charakteristika základních úklidových prací:

a) Denní práce (dle sjednaného pracovního rytmu)

- vytírání podlah na mokro s použitím saponátových čisticích prostředků nebo
- vysávání kobercových ploch
- vyprazdňování odpadkových košů s komunálním odpadem
- vyprazdňování popelníků

- otírání vodorovných ploch nábytku (volně přístupných) do výšky min. 1,7 m, vrchních desek psacích stolů, skříněk
- otírání PC včetně příslušenství (např. monitory, klávesnice, reproduktory) a telefonů – ubrusky a čisticími prostředky k tomu výhradně určenými.
- otírání prachu z okenních parapetů (volně přístupných)
- otírání klik a odstraňování skvrn na dveřích v okolí kliky

b) Týdenní práce

- otírání prachu z nábytku
- otírání vypínačů světel a elektrických zásuvek
- otírání prachu z obrazů a plastik
- otírání prachu z okenních parapetů a říms event. nik
- otírání lamp do výše 1,7 m

c) Měsíční práce

- umytí dveří
- otírání radiátorů
- otírání hydrantů a hasicích přístrojů
- otírání vodorovných ploch nábytku (volně přístupných) ve výši nad min. 1,7 m
- otírání vnitřních prostor velkých oválných stolů ve Velínu OZ
- Čištění vyústění VZT (do výše 5 m)

2. Komunikační prostory

Haly, chodby, schodiště, předsíně, zádveří, komory, dílny, malírny, terasy, lávky, manipulační prostory

Charakteristika základních úklidových prací:

a) Denní práce (dle sjednaného pracovního rytmu)

- vytírání hal, chodeb a schodišťových ploch na mokro s použitím saponátových čisticích prostředků nebo vysávání kobercových ploch
- úklid čisticích zón ve vchodech
- odstraňování skvrn na dělicích dveřích a skleněných přepážkách
- otírání předmětů včetně nábytku do výše min. 1,7 m
- otírání prachu z madel

b) Týdenní práce

- otírání prachu ze zábradlí
- mytí dělicích dveří

c) Měsíční práce

- otírání radiátorů
- Čištění vyústění VZT (do výše 5 m)

3. Sociální zařízení

WC, umývárny, šatny, komory, kuchyňky

a) Denní práce (dle sjednaného pracovního rytmu)

- mytí podlah chemickými čisticími prostředky
- mytí záchodových mís, mušlí, umyvadel, výlevků a obložení
- vyprazdňování odpadkových košů
- otírání klik a skvrn ze dveří a vypínačů světel
- otírání předmětů včetně nábytku a kuchyňských linek včetně spotřebičů (mikrovlákná trouba, myčka) do výše min. 1,7 m

b) Týdenní práce

- dezinfekce a dezodorace toalet

c) Měsíční práce

- důkladné umytí celé plochy a její dezinfekce včetně obložení a odpadkových košů
- mytí dveří

- Čištění vyústění VZT (do výše 5 m)

4. Sklady, studia

Sklady, studia bez vnitřního vybavení atp.

- vytírání podlah na mokro nebo vysávání
- Čištění vyústění VZT (do výše 5 m)

5. Garáže

Garáže, krytý parking a přilehlá schodiště

- vytírání podlah na mokro
- Čištění od olejových skvrn a nánosů z parkovaných aut

6. Stravování

a) **Denní práce** (dle sjednaného pracovního rytmu)

- mytí podlah chemickými čistícími prostředky
- otírání klik a skvrn ze dveří a vypínačů světel

b) **Týdenní práce**

- dezinfekce a dezodorace toalet

c) **Měsíční práce**

- důkladné umytí celé plochy a její dezinfekce včetně obložení
- mytí dveří

7. Rehabilitace

Ordinace, čekárny a ostatní prostory obdobného charakteru

Charakteristika úklid. prací:

a) **Denní práce** (dle sjednaného pracovního rytmu)

- vytírání podlah dezinfekčními prostředky
- vyprazdňování odpadkových košů s komunálním odpadem
- otírání vodorovných ploch nábytku (volně přístupných) do výšky min. 1,7 m, vrchních desek psacích stolů, skříněk a telefonů
- otírání prachu z okenních parapetů (volně přístupných)
- otírání klik a odstraňování skvrn na dveřích v okolí kliky

b) **Týdenní práce**

- otírání prachu z nábytku
- otírání vypínačů světel a elektrických zásuvek
- otírání prachu z obrazů a plastik
- otírání lamp do výše min. 1,7 m

c) **Měsíční práce**

- umytí dveří
- otírání radiátorů
- otírání vodorovných ploch nábytku (volně přístupných) ve výši nad 1,7 m

8. Výtahy

Charakteristika základních úklidových prací:

a) **Denní práce** (dle sjednaného pracovního rytmu)

- vytírání podlah na mokro s použitím saponátových čistících prostředků nebo vysávání kobercových ploch
- odstraňování ohmatů z ovládacího panelu
- odstraňování ohmatů ze stěn a dveří výtahu

b) **Týdenní práce**

- umytí ovládacího panelu, povrchu stěn a dveří
- Vyčištění – vysátí vedení (dveřních drážek) v podlaze kabin

9. Prostory TZB (technického zařízení budov)

Charakteristika základních úklidových prací v místnostech s technickým zařízením budovy (pokud není úklid prováděn v režimu kancelář):

- zametání podlah, vytírání na mokro nebo vysávání dle typu prostoru a podlahové krytiny

10. Čištění čalouněného nábytku

Čištění čalouněného nábytku se provádí na výzvu zadavatele jedenkrát v kalendářním roce.

11. Čištění koberců

Čištění koberců se provádí na výzvu zadavatele jedenkrát v kalendářním roce.

Poznámka

Pokud je v přehledu místností a četnosti jejich základního úklidu (příloha č. 1) uvedena místnost nebo prostor nespecifikovaná ve výše uvedených kategoriích, je při úklidu této místnosti postupováno jako u místnosti s podobným charakterem využití.

Stálá služba

Dodavatel zajišťuje v rámci úklidových prací i skupinu „stálé služby“

Úkoly skupiny „stálé služby“:

- Rozvoz hygienických potřeb a kontrola toalet dle sjednaného pracovního rytmu (včetně neprodleného oznamování zjištěných závad objednateli)
- Mytí skleněných přepážek (celková plocha v ČT 2 423 m²) dle sjednaného pracovního rytmu
- Úklid v okolí výtahů, vstupů do budov a autobusové zastávky u OPC dle sjednaného pracovního rytmu (včetně zimního posypu dodaného objednatelem)
- Denní pohotovostní služba dle sjednaného pracovního rytmu

činnost	počet pracovníků	čas
Mytí skleněných přepážek	1	8 hodin, po-pá
Úklid v okolí výtahů, vstupů, autobusové zastávky	1	8 hodin, po-pá
Rozvoz hygienických potřeb	1	8 hodin, po-pá

Hlášení - výkazy:

Toalety	Výkaz „Toaleta – úklid“ – přehled denního úklidu
Úklid	Výkaz „Úklid“ – měsíční výkaz
Mimořádný úklid	Výkaz „Mimořádný úklid“

Poznámka – ostatní

Jednorázové práce – práce prováděné na zvláštní objednávku

Periodické práce = práce základního úklidu prováděné ve stanoveném cyklu (týdenní, měsíční)

Denní práce – práce vykonávané denně (v provozní dny)

Seznam čisticích prostředků

Ekologicky nezávadné přípravky, které používáme při výkonu úklidových prací:

EKO Real green clean

Zelená řada pro úklid je lehce biologicky odbouratelná, má vysokou účinnost a příjemnou parfemaci Green Wash.

Nová řada REAL GREEN CLEAN vyvrací domněnky, že zelené čističe nemýjí.





Prostředky této řady testovala společnost TopolWater, s.r.o., Čáslav, která se zabývá čištěním odpadních vod.

Real green clean podlahy

Mycí prostředek na všechny druhy podlah a omyvatelných povrchů.

Real green clean plochy

Multifunkční prostředek na všechny omyvatelné plochy.

Real green clean toalety

Gelový prostředek na toalety a koupelny

Real green clean nádobí

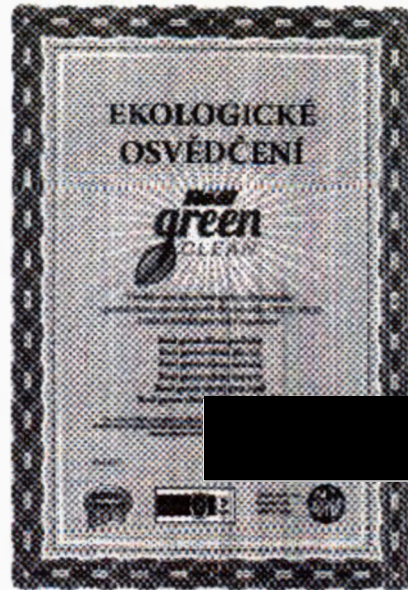
Prostředek na nádobí s vysokým mycím účinkem

Real green clean prací gel

Koncentrovaný prací gel na bílé a barevné prádlo.

Real green clean prostředek na nádobí & mýdlo na ruce

Mycí prostředek na nádobí a tekuté mýdlo v jednom

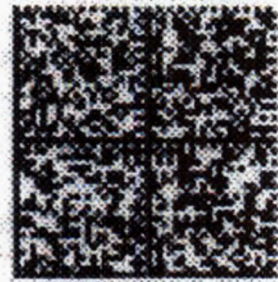


- ALTUS Professional Cleaner Lavo** – univerzální čistič a mycí přípravek s leskem
- ALTUS Professional Alsan** – čistič umývárenských a sanitárních ploch
- ALTUS Professional Fialka** – univerzální čistič a mycí prostředek s vůní fialky
- ALTUS Professional Mýdlový čistič** – přípravek s včelím voskem na dřevěné a laminátové povrchy
- ALTUS Professional Ciner** - čistič nerezových a keramických povrchů
- ALTUS Professional Boxer** – vysoce účinný čistič a odmašťovací přípravek
- ALTUS Professional Beris** – antistatický čistič výpočetní techniky a spotřební elektroniky
- ALTUS Professional Myskal** – čistič skla, zrcadel a hladkých povrchů
- ALTUS Professional Alsan WC gel** – čistič přípravek na sanitární keramiku



67.


Kooperativa
VIENNA INSURANCE GROUP



Dodatek č. 2

k pojistné smlouvě č. 8602924764

pro pojištění podnikatelských rizik - TREND 7

Kooperativa pojišťovna, a.s., Vienna Insurance Group

se sídlem Pobežní 865/21, 188 00 Praha 8, Česká republika
IČ: 47116617, zapsaná v obchodním rejstříku u Městského soudu v Praze, sp. zn. B 1897
(dále jen "pojišťovna")

a

OCS Trading s.r.o.

Jednatel / zastoupená:
Ing. Zdeněk ŽERT, jednatelem
IČ: 28448073
se sídlem / bydlištěm: Jesenická 1412, č. or. 24, 106 00 Praha 10 - Záběhlice, Česká republika
Korespondenční adresa je shodná s adresou sídla.

Prostředky elektronické komunikace:
Vyloučení z elektronické komunikace: ANO

(dále jen "pojistník")

uzavírají

prostřednictvím pojišťovacího makléře
NPS Group s.r.o.
Korespondenční adresa: NPS Group s.r.o., Školní 281, 28002 Kolín, Česká republika

(dále jen "pojišťovací makléř")

podle zákona č. 37/2004 Sb., o pojistné smlouvě, v platném znění, tento dodatek k pojistné smlouvě, který spolu s pojistnou smlouvou, pojistnými podmínkami pojišťovny uvedenými v článku I. tohoto dodatku a přílohami tohoto dodatku tvoří nedílný celek.

ČLÁNEK I.

Úvodní ustanovení

1. Předmět a rozsah pojištění sjednaný tímto dodatkem dnem účinnosti tohoto dodatku v celém rozsahu nehrazuje předmět a rozsah pojištění sjednaný shora uvedenou pojistnou smlouvou ve znění případných předcházejících dodatků.
2. Pojistník sjednává pojištění uvedené v tomto dodatku ve svůj prospěch, tj. je zároveň pojištěným.
3. Předmět činnosti pojištěného ke dni uzavření tohoto dodatku zůstává beze změny a je vymezen pojistnou smlouvou ve znění před nabytím účinnosti tohoto dodatku.
4. Pro pojištění sjednané tímto dodatkem platí zákon o pojistné smlouvě a ostatní obecně závazné právní předpisy v platném znění, ustanovení tohoto dodatku a následující pojistné podmínky:
 - P - 100/09 - Všeobecné pojistné podmínky pro pojištění majetku a odpovědnosti
 - P - 150/05 - Zvláštní pojistné podmínky pro živelní pojištění
 - P - 200/05 - Zvláštní pojistné podmínky pro pojištění pro případ odčizení
 - P - 500/05 - Zvláštní pojistné podmínky pro pojištění odpovědnosti za škodu
 - P - 695/05 - Zvláštní pojistné podmínky pro pojištění věcí během silniční dopravy
 - P - 500/11 - Dodatek pojistné podmínky pro pojištění podnikatelských rizik - TREND, ZSJ - 500/11 - Zvláštní smluvní ujednání k pojištění odpovědnosti za škodu
 které jsou nedílnou součástí tohoto dodatku a s nimiž byl pojistník seznámen před uzavřením tohoto dodatku.

5. Doba trvání pojištění

Počátek účinnosti dodatku: 1.10.2016

Výroční den počátku pojištění: 01.11.

Konec pojištění: 31.10.2022

ČLÁNEK II.

Pojištění majetku na místě pojištění

Místo pojištění č. 1: Jesenická 1412, č. or. 24, 106 00 Praha, Záběhlice

1. ŽIVELNÍ POJIŠTĚNÍ

1.1. Sjednává se základní živelní pojištění v rozsahu "POŽÁR" a "NÁRAZ" pro tyto předměty pojištění.

1.1.1 Soubor zásob.

Pojistná částka: 50 000 Kč.

1.1.2 Soubor ostatních vlastních věcí movitých.

Pojišťuje se na novou cenu.

Pojistná částka: 100 000 Kč.

Spoluúčast pro základní živelní pojištění v rozsahu "POŽÁR" a "NÁRAZ" na místě pojištění č. 1 činí 1 000 Kč.

1.2. Sjednává se doplňkové živelní pojištění v rozsahu "POVODŇ" pro.

1.2.1 Movité věci, které jsou pojištěny v základním živelním pojištění.

Limity pojistného plnění: 150 000 Kč.

Strana 2 (celkem 9); RTF

Pojistník uvedl, že na místě pojištění č. 1 se v posledních 20 letech nevyskytla povodeň nebo záplava ani jednou.

**Celkový limit plnění pro místo pojištění 150 000 Kč.
Spoluúčast pro případ povodně nebo záplavy činí 5%, min. 25 000 Kč.**

1.3. Sjednává se doplňkové živelní pojištění v rozsahu "VODOVOD" pro:

1.3.1 **Movité věci, které jsou pojištěny v základním živelním pojištění.**
Pojistná částka: 150 000 Kč.

Spoluúčast pro případ vodovodní škody činí 1 000 Kč.

1.4. Sjednává se doplňkové živelní pojištění v rozsahu "VICHŘICE", "SESUV" pro:

1.4.1 **Movité věci, které jsou pojištěny v základním živelním pojištění.**
Sjednává se zlomkové pojištění.
Limit pojistného plnění: 50 000 Kč.

Spoluúčast pro případ vichřice nebo sesuvu činí 1 000 Kč.

2. POJIŠTĚNÍ PRO PŘÍPAD ODCIZENÍ

2.1. Sjednává se pro tyto předměty pojištění.

2.1.1 **Soubor zásob.**
Pojistná částka: 50 000 Kč.

2.1.2 **Soubor ostatních vlastních věcí movitých.**
Pojišťuje se na novou cenu.
Sjednává se zlomkové pojištění.
Limit pojistného plnění: 50 000 Kč.

Spoluúčast pro případ odcizení na místě pojištění č. 1 činí 1 000 Kč.

Místo pojištění č. 2: podle podnikatelské činnosti na území ČR.

1. ŽIVELNÍ POJIŠTĚNÍ

1.1. Sjednává se základní živelní pojištění v rozsahu "POŽAR" a "NÁRAZ" pro tyto předměty pojištění.

1.1.1 **Soubor ostatních vlastních věcí movitých.**
Pojišťuje se na novou cenu.
Pojištění se sjednává na první riziko.
Limit pojistného plnění: 100 000 Kč.

Spoluúčast pro základní živelní pojištění v rozsahu "POŽAR" a "NÁRAZ" na místě pojištění č. 2 činí 1 000 Kč.

1.2. Sjednává se doplňkové živelní pojištění v rozsahu "POVODĚŇ" pro:

1.2.1 **Movité věci, které jsou pojištěny v základním živelním pojištění.**
Limit pojistného plnění: 100 000 Kč.

**Celkový limit plnění pro místo pojištění 100 000 Kč.
Spoluúčast pro případ povodně nebo záplavy činí 5%, min. 25 000 Kč.**

3. DOPLNŮJÍCÍ ÚDAJE A ZVLÁŠTNÍ UJEDNÁNÍ VZTAHLÍCÍ SE K MÍSTU POJIŠTĚNÍ
Je-li předmětlem pojištění také pracovní stroj samojízdný nebo pracovní stroj přípojný je místem pojištění území České republiky.

ČLÁNEK III.

Další druhy pojištění

1. POJIŠTĚNÍ VĚCI BĚHEM SILNIČNÍ DOPRAVY

Sjednává se pojištění přepravovaných věcí zařazených do rizikové skupiny: RIZ 2 - sítěrné rizikové věci
Sjednává se doplnkové pojištění pro případ odčizení

Územní platnost pojištění: ČR

Limit pojištěního plnění: 50 000 Kč

Spokůvčast: 3 000 Kč

Charakteristika přepravovaných věcí: soubor motorých věcí zařazených do RIZ 2 - 3
SPZ / RZ vozidla (vozidel), které přepravují věci zařazené do této rizikové skupiny: 1AT 0068, B44 6189

Dojde-li k pojistné události odčizením, podílí se oprávněná osoba na pojistném plnění sjednanou
spokůvčastí ve výši 10% z pojistného plnění, min. částkou 10 000 Kč

2. POJIŠTĚNÍ ODPOVĚDNOSTI ZA ŠKODU

2.1. Základní pojištění

Sjednává se pojištění odpovědností za škodu včetně odpovědnosti za škodu způsobenou vadou výrobku.

Pojištění se vztahuje na odpovědnost za škodu způsobenou v souvislosti s předmětlem činnosti
pojištěného dle čl. 1. odst. 3.

Limit pojistného plnění: 10 000 000 Kč

Spokůvčast: 1 000 Kč

Strana A (celkem B), RTF

1.3. Sjednává se doplňkové životní pojištění v rozsahu "VODOVOD" pro:

1.3.1 Movité věci, které jsou pojištěny v základním životním pojištění.

Pojištění se sjednává na první riziko
Limit pojistného plnění: 100 000 Kč.

Spoluúčast pro případ vodovodní škody činí 1 000 Kč.

1.4. Sjednává se doplňkové životní pojištění v rozsahu "VICHŘICE" "SESUV" pro:

1.4.1 Movité věci, které jsou pojištěny v základním životním pojištění.

Pojištění se sjednává na první riziko
Limit pojistného plnění: 50 000 Kč.

Spoluúčast pro případ vichřice nebo sesuvu činí 1 000 Kč.

2. POJIŠTĚNÍ PRO PŘÍPAD ODCIZENÍ

2.1. Sjednává se oio vtd předmětu pojištění:

2.1.1 Soubor cenných vlastních věcí movitých.

Pojišťuje se na novou cenu.

Pojištění se sjednává na první riziko.

Limit pojistného plnění: 50 000 Kč.

Spoluúčast pro případ odcizení na místě pojištění č. 2 činí 1 000 Kč.

- kanceleř - obecně (např. zprostředkovatel...)
která je v této pojistné smlouvě uvedena jako činnost hlavní.

2.2 Dodatková pojištění

Společně se:

Dodatkové pojištění "D", které se vztahuje na odpovědnost za škodu způsobenou na movité věci, kterou pojištěný převzal za účelem provedení objednané činnosti.

Za cizí věci převzaté se pro účely tohoto pojištění nepovažují motorová vozidla.

Omezený limit plnění: 500 000 Kč

Spolučást: 1 000 Kč

2.3 Územní platnost

Pojištění se vztahuje na pojistné události, při nichž nastane škoda na území České republiky.

ČLÁNEK IV.

Zvláštní smluvní ujednání

vztahující se k plnění pojistné

Celkový limit plnění pro případ škod vzniklých působením povodně nebo záplavy za pojistnou smlouvu činí: 250 000 Kč.

Pokud činnost (některé z činností), na níž se vztahuje sjednané pojištění, zahrnuje více oborů či podniků (dále jen "obory činnosti") - jako např. obory činnosti živnosti vojné, vztahuje se pojištění pouze na ty obory činnosti, které jsou výslovně uvedeny ve smlouvě, resp. jejích přílohách. Nejsou-li obory činnosti ve smlouvě výslovně uvedeny, vztahuje se pojištění na ty obory činnosti, které mají pojištění uvedeny v příslušném rejstříku, registru nebo jiné veřejné evidenci ke dni uzavření tohoto dodatku.

Pokud však podle čl. 1. odst. 3 tohoto dodatku zůstává předněti činnosti pojištěného ke dni uzavření tohoto dodatku beze změny a současně obory činnosti nebyly vymezeny pojištnou smlouvou ve znění před nabytím účinnosti tohoto dodatku, vztahuje se pojištění na ty obory činnosti, které mají pojištění uvedeny v příslušném rejstříku, registru nebo jiné veřejné evidenci ke dni uzavření pojištné smlouvy.

Hlavní činnosti pojištěného: Za hlavní činnosti se považují činnosti s nejvyšším podílem na ročních příjmech pojištěného:

- čišťení oken a fasád
- kancelář – obecně (např. zprostředkovatel...)
- správa a údržba nemovitosti (pro třetí osoby)

Předpokladem přinejmenší pojištění je současně splnění následujících podmínek:

- a) škoda byla způsobena v souvislosti s předmětem činnosti pojištěného dle čl. 1. odst. 3,
- b) pojištění je v době vzniku škodné události opatřeno k provozování příslušné činnosti na základě obecně závazných právních předpisů,
- c) odpovědnost za škodu způsobenou v souvislosti s příslušnou činností není z pojištění vyloučena.

Činnosti, které jsou z pojištění odpovědnosti za škodu, případně z pojištění odpovědnosti za škodu způsobenou vadou výrobku vyloučeny nebo u nichž je možno sjednat limit pojištného přinejmenší maximálně do výše 5 mil. Kč, jsou uvedeny v ZSÚ 500/11, která tvoří nedílnou součást této pojištné smlouvy. Mezi činnosti, ve vztahu k nimž je vyloučeno pojištění odpovědnosti za škodu způsobenou vadou výrobku, patří mj. také činnost:

ČLÁNEK V.
Zvláštní údaje a ujednání

Pojistník prohlašuje, že uzavřel s pojišťovacím makléřem NPS Group s.r.o. smlouvu na jejímž základě pojišťovací makléř vykonává zprostředkovatelskou činnost v pojišťovníctví pro pojistníka, a to v rozsahu této smlouvy.

Pojistník podpisem této pojistné smlouvy prohlašuje, že zmocní pojišťovacího makléře k přijímání písemností majících vztah k pojištění sjednanému touto pojistnou smlouvou zasílaných pojistitelem pojistníkovi nebo pojištěnému, s výjimkou písemností zasílaných pojistitelem s dodejkou. Pro případ doručování písemností zasílaných pojistitelem pojistníkovi nebo pojištěnému pojišťovací makléř dle předchozí věty se „adresátem“ ve smyslu příslušných ustanovení pojistných podmínek rozumí pojišťovací makléř a tyto písemnosti se považují za doručené pojistníkovi nebo pojištěnému doručením pojišťovacím makléřem.